

**МІНІСТЕРСТВО ОСВІТИ І НАУКИ УКРАЇНИ
ЗАПОРІЗЬКИЙ НАЦІОНАЛЬНИЙ УНІВЕРСИТЕТ
ФАКУЛЬТЕТ СОЦІАЛЬНОЇ ПЕДАГОГІКИ ТА ПСИХОЛОГІЇ
КАФЕДРА ПСИХОЛОГІЇ**

Кваліфікаційна робота магістра

на тему: **ВЗАЄМОЗВ'ЯЗОК ОБРАЗУ МАЙБУТНЬОЇ СІМ'Ї ТА
ОСОБЛИВОСТЕЙ СТРУКТУРИ БАТЬКІВСЬКОЇ СІМ'Ї В
ПІДЛІТКОВОМУ ВІЦІ**

Виконав: студент 2 курсу, групи 8.0531
спеціальності 053– Психологія
Терещенкова-Малишева Марина Григорівна
Керівник: к.психол.н., доцент кафедри психології
Скрипаченко Т.В.
Рецензент: к.психол.н., доцент кафедри психології
Грандт В.В.

МІНІСТЕРСТВО ОСВІТИ І НАУКИ УКРАЇНИ
ЗАПОРІЗЬКИЙ НАЦІОНАЛЬНИЙ УНІВЕРСИТЕТ

Факультет соціальної педагогіки та психології
Кафедра психології
Рівень вищої освіти магістр
Спеціальність 053 Психологія
Освітня програма Психологія

ЗАТВЕРДЖУЮ

Завідувач кафедри _____

к.психол.н., доцент. Н.О. Губа

« ____ » _____ 2022 р.

ЗАВДАННЯ

НА КВАЛІФІКАЦІЙНУ РОБОТУ СТУДЕНТЦІ

Терещенкова-Малишева Марина Григорівна _____

Тема роботи Взаємозв'язок образу майбутньої сім'ї та особливостей структури батьківської сім'ї в підлітковому віці

керівник роботи Скрипаченко Т.В., к.психол.н., доцент кафедри психології

затверджені наказом ЗНУ від «20» 07 2022 року № 884-с

2. Строк подання студентом роботи _____
3. Вихідні дані до роботи аналіз психолого-педагогічної літератури.
4. Зміст розрахунково-пояснювальної записки: розглянути проблеми образу сім'ї у сучасній психології; визначити структуру особливостей взаємовідносин підлітків з батьками та положення підлітків в сім'ї; вивчити психологічні особливості підліткового віку; експериментально дослідити залежність формування образу майбутньої сім'ї у підлітків та особливостей структури батьківської сім'ї; розробити та апробувати програму роботи психолога з корекції залежності формування образу майбутньої сім'ї у підлітків від особливостей структури батьківської сім'ї.
5. Перелік графічного матеріалу: 8 таблиць, 8 рисунків

6. Консультанти розділів роботи

Розділ	Прізвище, ініціали та посада консультанта	Підпис, дата	
		Завдання Видав	Завдання прийняв
Вступ	Скрипаченко Т.В., доцент		
Розділ 1	Скрипаченко Т.В., доцент		
Розділ 2	Скрипаченко Т.В., доцент		
Розділ 3	Скрипаченко Т.В., доцент		
Висновки	Скрипаченко Т.В., доцент		

7. Дата видачі завдання _____

КАЛЕНДАРНИЙ ПЛАН

№ з/п	Назва етапів кваліфікаційної роботи	Строк виконання етапів роботи	Примітка
1	Збір та систематизація матеріалу	січень-березень 2022 р.	Виконано
2	Робота над вступом	березень 2022 р.	Виконано
3	Робота над першим розділом	квітень-червень 2022 р.	Виконано
4	Робота над другим розділом	липень-серпень 2022 р.	Виконано
5	Написання висновків	вересень 2022 р.	Виконано
6	Передзахист	листопад 2022 р.	Виконано
7	Нормоконтроль	листопад 2022 р.	Виконано

Студент _____ Терещенкова-Малишева М.Г.

Керівник роботи _____ Скрипаченко Т.В.

Нормоконтроль пройдено

Нормоконтролер _____ О. М. Грєдинарова

РЕФЕРАТ

Кваліфікаційна робота магістра: 82 с., 8 таблиць, 8 рисунків, 70 джерел, 4 додатки.

Об'єкт дослідження: образ майбутньої сім'ї у підлітків.

Предмет дослідження: взаємозв'язок формування образу майбутньої сім'ї у підлітків та особливості структури батьківської сім'ї.

Мета: виявити, теоретично обґрунтувати та експериментально перевірити взаємозв'язок між формуванням образу майбутньої сім'ї у підлітків та особливостями структури батьківської сім'ї.

Гіпотеза: у підлітків з повних сімей формування образу майбутньої сім'ї, моделювання особистісних сімейних цінностей та традицій виражено на більш вищому рівні ніж у підлітків з неповних сімей: у котрих уявлення про майбутні сімейні цінності сформовані на низькому рівні.

Методи дослідження:

- теоретичні (теоретичний і порівняльний аналіз психолого-педагогічної літератури);
- емпіричні (психологічне тестування, анкетування, психолого-педагогічний експеримент: констатувальний, формувальний).

Наукова новизна роботи полягає у тому, що вперше теоретично та емпірично обґрунтовано новий підхід до комплексної корекції формування образу сім'ї у підлітків від особливостей структури батьківської сім'ї, який передбачає розробку умов для набуття життєвого досвіду, необхідного для формування сімейних цінностей та складання психолого-педагогічних рекомендацій для підвищення її ефективності. Матеріали роботи можуть бути використані психологами, вчителями у роботі з підлітками.

АНАЛІЗ, ДИТЯЧО-БАТЬКІВСЬКІ СТОСУНКИ, ОБРАЗ СІМ'Ї, ПІДЛІТКИ, ПРАКТИКА, ПРОБЛЕМАТИКА.

SUMMARY

Tereshchenkova-Malysheva M.G. Interconnections of the Image of the Future Family and the Structure of the Parental Family in Adolescence

Master's thesis: 82 pages, 8 tables, 8 figures, 70 sources, 4 appendices.

The object of the study: the image of the future family among teenagers.

The subject of the study: the relationship between the formation of the image of the future family among teenagers and the peculiarities of the structure of the parental family.

Purpose: to identify, theoretically justify and experimentally verify the relationship between the formation of the image of the future family in teenagers and the features of the parental family structure.

Hypothesis: among teenagers from single-parent families, the formation of the image of the future family, modeling of personal family values and traditions is expressed at a higher level than among teenagers from single-parent families: in whom the idea of future family values is formed at a low level.

Research methods:

- theoretical (theoretical and comparative analysis of psychological and pedagogical literature);
- empirical (psychological testing, questionnaires, psychological-pedagogical experiment: ascertaining, formative).

The scientific novelty of the work lies in the fact that for the first time a new approach to the complex correction of the formation of the family image in teenagers from the peculiarities of the parental family structure is theoretically and empirically substantiated, which involves the development of conditions for acquiring life experience necessary for the formation of family values and the preparation of psychological -pedagogical recommendations to increase its effectiveness. The materials of the work can be used by psychologists and teachers working with teenagers.

ANALYSIS, CHILD-PARENT RELATIONS, IMAGE OF THE FAMILY, ADOLESCENTS, PRACTICE, PROBLEMS.

ПЕРЕЛІК УМОВНИХ ПОЗНАЧЕНЬ, ТЕРМІНІВ, СКОРОЧЕНЬ

ЗООШ	- загальноосвітня школа;
КМС	- кінетичний малюнок сім'ї;
МОНУ	- Міністерство освіти і науки України.

ЗМІСТ

ВСТУП.....	6
РОЗДІЛ 1. ТЕОРЕТИЧНІ ОСНОВИ ПРОБЛЕМИ ВЗАЄМОЗВ'ЯЗКУ ФОРМУВАННЯ ОБРАЗУ МАЙБУТНЬОЇ СІМ'Ї У ПІДЛІТКІВ ТА ОСОБЛИВОСТЕЙ СТРУКТУРИ БАТЬКІВСЬКОЇ СІМ'Ї	10
1.1. Підходи до визначення поняття «образ сім'ї» в сучасній психології..	10
1.2. Структура особливостей взаємовідносин підлітків з батьками та положення підлітків в сім'ї	18
1.3. Психологічні особливості підліткового віку.....	34
РОЗДІЛ 2. ЕКСПЕРИМЕНТАЛЬНЕ ВИВЧЕННЯ ВЗАЄМОЗВ'ЯЗКУ ФОРМУВАННЯ ОБРАЗУ СІМ'Ї У ПІДЛІТКІВ ВІД ОСОБЛИВОСТЕЙ СТРУКТУРИ БАТЬКІВСЬКОЇ СІМ'Ї.....	41
2.1. Методи, методика і процедура дослідження.....	41
2.2. Результати дослідження та їх інтерпретація.....	47
РОЗДІЛ 3. Технологія організації процесу взаємозв'язку формування образу майбутньої сім'ї у підлітків та особливостей структури батьківської сім'ї.....	53
3.1. Зміст і структура програми корекції формування образу майбутньої сім'ї у підлітків та результати її апробації.....	53
3.2. Психолого-педагогічні рекомендації батькам щодо формування образу майбутньої сім'ї, моделювання особистісних цінностей та традицій підлітків.....	68
ВИСНОВКИ.....	72
СПИСОК ВИКОРИСТАНИХ ДЖЕРЕЛ.....	76
ДОДАТКИ.....	82

ВСТУП

Актуальність дослідження. Становлення людини як соціальної істоти неможливо без допомоги значимого для підлітка соціального мікрооточення, якою виступає сім'я. Поведінка і особистісні характеристики членів сім'ї залежать не стільки від реальних умов сімейного життя, скільки від сприйняття і інтерпретації цих умов. Сім'я як багатогранна система, має великий вплив на сприйняття навколишнього світу у підлітка, що, в свою чергу, сприяє формуванню у них «образу сім'ї».

Образ сім'ї – складне утворення, яке формується протягом тривалого часу. Значна увага науковців спрямована на дослідження особливостей образу сім'ї та окремих її аспектів, які стосуються підліткового та юнацького віку. У цей віковий період завершується становлення образу сім'ї та починається реалізація уявлень про шлюб та сім'ю. Тому велику увагу привертає становлення образу сім'ї у підлітків.

Істотно зріс інтерес до сім'ї фахівців різних областей наукового знання, як теоретиків, так і практиків. Сім'я в даний час є сферою полідисциплінарної досліджень. Інтерес до неї пов'язаний з тією роллю, яку вона відіграє в процесі формування і розвитку особистості, а, отже, сьогодення і майбутнього суспільства в цілому. Володіючи стійкістю, сім'я дуже чуйно реагує на соціально-економічні і політичні процеси, що відбуваються в суспільстві через зміни в системі сімейних відносин. Збільшення числа проблемних сімей під час перехідних, кризових періодів суспільного розвитку ілюструє цю залежність.

Підтримка сім'ї та посилення її виховного потенціалу вимагає від фахівців, що працюють з сім'єю, глибоких системних знань, умінь визначати точки прикладання професійних зусиль, знаходити адекватні засоби і способи взаємодії з нею.

Актуальність полягає в тому, що сім'я це соціальний інститут суспільства, що надає йому стабільність і здатність заповнювати населення в кожному наступному поколінні. Одночасно сім'я виступає малою групою – самої згуртованої і стабільної осередком суспільства. Отже, від стабільності і згуртованості сімей залежить майбутнє країни і поліпшення демографічного стану.

В останні роки у нашій країні з'явилися дослідження, які стосуються образу сім'ї та окремих її аспектів у підлітковому та юнацькому віці (Буленко Т. В., Гаміна Т. С., Гончар О. Ю., Деніжна С. О., Сова М. О., Дмитренко А. К. та інші).

У межах психології сім'ї та сімейного консультування образ сім'ї вивчали: Максимова Н.Ю, яка вперше ввела поняття «образ сім'ї», як своєрідної сімейної самосвідомості, важливою функцією якої є регуляція поведінки сім'ї на основі узгодження позицій окремих її членів».

Дослідники Злочевський С.Є., Котирло В.К. відзначають, що образ сім'ї насичений сімейними постулатами. Сімейні постулати – це судження членів сім'ї про свою сім'ю (тобто про себе та інших членів сім'ї, про окремі сцени в житті сім'ї і про сім'ю в цілому), які є для них очевидними і якими вони керуються (усвідомлено чи неусвідомлено) у своїй поведінці.

Тому проблема вивчення образу сім'ї у підлітків відрізняється особливою гостротою. Це і вплинуло на вибір теми дипломної роботи: «Залежність формування образу сім'ї у підлітків від особливостей структури батьківської сім'ї».

Мета дослідження – виявити, теоретично обґрунтувати та експериментально перевірити взаємозв'язок між формуванням образу майбутньої сім'ї у підлітків та особливостями структури батьківської сім'ї.

Об'єкт дослідження – образ майбутньої сім'ї у підлітків.

Предмет дослідження – взаємозв'язок формування образу майбутньої сім'ї у підлітків та особливості структури батьківської сім'ї.

Гіпотеза дослідження: у підлітків з повних сімей формування образу

майбутньої сім'ї, моделювання особистісних сімейних цінностей та традицій виражено на більш вищому рівні ніж у підлітків з неповних сімей: у котрих уявлення про майбутні сімейні цінності сформовані на низькому рівні.

Враховуючи мету і гіпотези дослідження, були сформульовані наступні завдання:

- розглянути проблеми образу сім'ї у сучасній психології;
- визначити структуру особливостей взаємовідносин підлітків з батьками та положення підлітків в сім'ї;
- вивчити психологічні особливості підліткового віку;
- експериментально дослідити залежність формування образу майбутньої сім'ї у підлітків та особливостей структури батьківської сім'ї;
- розробити та апробувати програму роботи психолога з корекції залежності формування образу майбутньої сім'ї у підлітків від особливостей структури батьківської сім'ї.

Методи та організація дослідження. У роботі застосовувались теоретичні методи (теоретико-порівняльний аналіз психолого-педагогічної літератури з досліджуваної проблеми) та емпіричні (психологічне тестування, анкетування, психолого-педагогічний експеримент: констатувальний, формувальний).

В якості діагностичного інструментарію, для розв'язання експериментальних завдань, використано: тест «Кінетичний малюнок сім'ї», опитувальник для виявлення внутрішньо-сімейних стосунків (шкала прихильності підлітка до членів своєї сім'ї) та опитувальник «Сімейні традиції».

Наукова новизна роботи полягає у тому, що вперше теоретично та емпірично обґрунтовано новий підхід до комплексної корекції формування образу сім'ї у підлітків від особливостей структури батьківської сім'ї, який передбачає розробку умов для набуття життєвого досвіду, необхідного для формування сімейних цінностей та складання психолого-педагогічних рекомендацій для підвищення її ефективності.

Практичне значення роботи визначається тим, що розроблена і апробована корекційна програма, може використовуватися психологами в якості методичного забезпечення занять, а також застосовуватись шкільними психологами, психологами-практиками в організації консультативної, превентивної та психокорекційної роботи з підлітками. Розроблені психолого-педагогічні рекомендації, в подальшому, можуть бути корисними в якості методичного матеріалу при підготовці до семінарів або іспитів з психології формування образу сім'ї у підлітків від особливостей структури батьківської сім'ї.

Надійність і вірогідність результатів дослідження забезпечувались: теоретико-методологічним обґрунтуванням вихідних теоретичних положень, використанням комплексу надійних і валідних психолого-діагностичних процедур, створенням адекватних умов діагностування, поєднанням кількісного та якісного аналізу емпіричних даних, репрезентативністю складу експериментальної та контрольної груп, застосуванням сучасних методів математичної статистики на базі пакету новітніх статистичних програм.

РОЗДІЛ 1

ТЕОРЕТИЧНІ ОСНОВИ ПРОБЛЕМИ ВЗАЄМОЗВ'ЯЗКУ ФОРМУВАННЯ ОБРАЗУ МАЙБУТНЬОЇ СІМ'Ї У ПІДЛІТКІВ ТА ОСОБЛИВОСТЕЙ СТРУКТУРИ БАТЬКІВСЬКОЇ СІМ'Ї

1.1. Підходи до визначення поняття «образ сім'ї» в сучасній психології

Інститут сім'ї завжди знаходився в центрі уваги соціології, психології та інших суміжних дисциплін. Сім'я має двоїтий характер: з одного боку – соціальний інститут, з іншого – мала група, яка розвивається і функціонує за своїми законами.

У вітчизняній психології образ сім'ї розглядається як «внутрішня картина сім'ї» або «сімейні уявлення». Так, Деніжна С. О., Сова М. О. визначають сімейні уявлення як «внутрішню картину (образ) сім'ї», що включає уявлення індивіда про самого себе, свої потреби, можливості, про інших членів сім'ї, з якими індивіда пов'язують сімейні відносини, і про характер цих відносин [15].

Натомість, Постовий В.Г. розглядає «образ сім'ї», «образ ми», як феномен сімейного самосвідомості, сімейної ідентичності – цілісну, інтегровану освіту, функцією якої є регуляція поведінки та узгодження позицій сім'ї [47].

Широке коло явищ сімейного життя, що стосується внутрішніх причин, які активізують деструктивні тенденції і призводять до зміни особистості, в даний час мало вивчений в психології. У цьому контексті Алексеєнко Т. Ф. вивчав сімейні постулати, ритуали сім'ї як «сімейні міфи», які означають, на його думку, певні захисні механізми, використовувані для підтримки єдності в дисфункціональних сім'ях [1]. Синонімами сімейного міфу, по Деніжна С. О., Сова М. О. є сімейні «вірування», «переконання», «сімейне кредо», «рольові експектації», «узгоджений захист», «наївна сімейна психологія» [15].

Основоположник позитивної психотерапії Сухомлинський В.О. використовує поняття «сімейної концепції», яка визначає стратегію перероблення конфліктів, структуру світогляду, структуру відносин, що впливають з критичних переживань сім'ї [57].

Деструктивна модель поведінки може простежуватися в сімейних історіях, що передаються з покоління в покоління; наявний образ сім'ї («сімейний сценарій», «сімейний міф») слугує ритуальним захисним механізмом для підтримки єдності сім'ї, збереження цілісності особистості [11; 14; 63].

Представники трансгенераційної і міжгенераційної сімейної терапії інтерпретують виникнення деструктивних сімейних уявлень як еволюцію поточних трансакційних патернів в ряді поколінь. Одним з ряду факторів, що впливають на виникнення сімейного міфу, також є «психологічна» спадковість, «синдром предків» [67, 135].

Так, Дмитренко А. К. виділяє поняття лояльності сім'ї, парентіфікацію і сімейний міф, за допомогою якого деструктивний спосіб сім'ї передається трансгенераційним способом [16].

Натомість, дослідники Буленко Т.В. пов'язують виникнення деструктивного образу сім'ї за феноменом «склепу» і «примари», які «впроваджуються» в нащадка внаслідок травми або сімейної таємниці, часто обумовленої несправедливими подіями (родич, який помер під час війни, або залишився без поховання; вбивство, інцест, в'язниця) [8].

На дитину обрушується маса вражень, події зовнішнього і внутрішнього життя, які їй потрібно якось організувати, щоб їх зрозуміти і за ними впоратися. Для цього дитині необхідні образно-понятійні опори, до яких вона буде прив'язувати мінливі події поточного життя, організовуючи їх в якесь зрозуміло ціле [35].

Досвід спілкування з дорослими є для дитини головним джерелом оціночних впливів, під впливом яких у неї формується ставлення до реального світу, самому собі і іншим людям.

Сприйняття людини людиною – процес психологічного пізнання людьми один одного в умовах безпосереднього спілкування. Цей процес включає в себе всі рівні психічного відображення, починаючи від відчуття і закінчуючи мисленням [14].

Специфіка міжособистісного сприйняття в порівнянні зі сприйняттям неживих предметів – в більшій упередженості, що проявляється в злитості когнітивних і емоційних компонентів, в яскравіше вираженій оціночних і ціннісних забарвлень, в більш прямій залежності уявлення про іншу людину від мотиваційно-сислової структури діяльності сприймаючого суб'єкта. Важлива особливість міжособистісного сприйняття – не стільки сприйняття якостей людини, скільки сприйняття її у взаєминах за іншими людьми [5].

В процесі реалізації дій вихідний образ видозмінюється, накопичуючи в собі досвід практичної взаємодії суб'єкта з середовищем. Обсяг змісту образу безмежний, причому весь зміст дано в ньому одночасно (симультанно).

Процес сприйняття виступає як процес породження і розвитку образу. Через форму в образ сприйняття проникає система життєвих зв'язків і відносин індивіда. Існування образу передбачає «зусилля» суб'єкта, його активної включеності в навколишній світ. Перцептивний образ макрорівня моделює поведінкову ситуацію в цілому [25, 172].

Дослідник Бех І. Д. переконливо показав, що образ сприйняття грає регулюючу роль в процесі спілкування людей між собою. Образ сприйняття іншої людини, виникаючий у взаємодіючих з ним людей, і зміст формуючих у них понять про особистість цієї людини в дуже великій мірі обумовлені конкретними видами діяльності [4].

Отже, образ сприйняття, який одна і та же людина викликає у людей неоднакового життєвого досвіду, що належать до різних громадських класів, що розрізняються етико-естетичними вимогами, які представляють різні вікові групи, стать, професії, не буває абсолютно однаковим.

«Образ – суб'єктивна картина світу чи його фрагментів, що включає самого суб'єкта, інших людей, просторове оточення і тимчасову послідовність

подій» [30].

Коли зазначається про образ, необхідно з'єднати цей термін за картиною предметного світу. Категорія образу не працює поза системою інших, її необхідно розглядати разом з дією, мотивом, ставленням суб'єкта до інших людей, переживанням інформації, згорнутої в образі – чуттєвому і розумовому.

Не існує пізнання, яке не супроводжувало б емоції і почуття. Пізнання самого себе, осмислення своїх зв'язків з іншими людьми завжди пов'язано з досить сильними переживаннями.

Під образом розуміється єдність когнітивних і афективних компонентів, як нормативний образ соціальної позиції та ціннісно-смилова установка особистості в міжособистісних відносинах [38].

Виділяють гносеологічну, змістоутворюючу, мотивуючу, прогностичну, регулюючу і коригувальну функції образу. Ці функції неоднозначно представлені в свідомості людини.

Формування образу – це складний процес, в ході якого віддзеркалення стає все більш і більш адекватним віддзеркалюючи предмет. При цьому на кожній фазі процесу виявляються все нові властивості предмета і уточнюються ті, які вже виявлені. У процесі віддзеркалення постійно відбувається реконструкція образу в напрямку підвищення рівня його адекватності предмету [41].

Образи є сплавом віддзеркалення реального об'єкта, сприйнятого суб'єктом, і попереднього власного досвіду суб'єкта. Попередній досвід формує очікування або ідеали, які з'єднуючись з досвідом, створюють образ, який більш-менш збігається з реальністю. Відбившись у свідомості і зафіксувавши в тому чи іншому вигляді, образ сам стає реальністю, що впливає на подальше усвідомлення дійсності.

Теоретичний аналіз поняття «образ сім'ї» наштовхується на певні труднощі. На думку Н. М. Ульїна, ці проблеми пов'язані за подвійною природою (тілесно-чуттєві і соціокультурні) психічного образу [49].

Можна виділити кілька позицій при визначенні даного поняття:

- визначення поняття «образ сім'ї» дається виходячи з основних характеристик понять «сім'я» і «образ»;
- «образ сім'ї» розглядається як компонент «образу світу»;
- «образ сім'ї» розглядається як синонім «сімейних концепцій», «родового несвідомого», «сценарію», «образу Ми», сімейного міфу.

Існує безліч визначень сім'ї, які базуються на різних характеристиках.

Сім'я – осередок суспільства, найважливіша форма організації особистого побуту, джерело якої в подружньому союзі і родинних зв'язках – відносинах між чоловіком і дружиною, батьками і дітьми, братами і сестрами та іншими родичами, котрі живуть разом і ведучими спільне господарство [49].

Сім'я – це складне соціальне утворення. Дослідники визначають її як історично конкретну систему взаємовідносин між подружжям, між батьками і дітьми, як малу групу, члени якої пов'язані шлюбними і родинними відносинами, спільністю побуту і взаємною моральною відповідальністю, як соціальну необхідність, якої обумовлена потреба суспільства у фізичному і духовному відтворенні населення [64].

Згідно з визначенням, Федоренко Р. П. сім'я – це історично-конкретна система взаємовідносин між подружжям, між батьками і дітьми, мала соціальна група члени якої пов'язані шлюбними або родинними відносинами, спільністю побуту і взаємною моральною відповідальністю та соціальною необхідністю, якої обумовлена потреба суспільства в фізичному і духовному відтворенні населення. Автор розглядає такі параметри як тривалість існування сім'ї, її стабільність, емоційні зв'язки між її членами [65].

Виділяють також і інші параметри сімейної системи [65]:

- взаємодії;
- правила (цінності);
- ієрархія;
- кордони;
- гнучкість – згуртованість;

- стабілізатор;
- сімейна історія.

Соціально-психологічна модель сімейних відносин відображає типологізацію сімей, структуру, форми, стилі виховання, а також проблеми сучасної сім'ї. Дослідники визначають її як історично конкретну систему взаємовідносин між подружжям, між батьками і дітьми; як малу групу, члени якої пов'язані шлюбними чи родинними відносинами, спільністю побуту і взаємною моральною відповідальністю; як соціальну необхідність, яка обумовлена потребою суспільства у фізичному і духовному відтворенні населення [39].

Сімейні відносини регулюються нормами моралі і права. Їх основу складає шлюб – легітимне визнання взаємин чоловіка і жінки, які супроводжуються народженням дітей і відповідальністю за фізичне і моральне здоров'я членів сім'ї. Важливими умовами існування сім'ї є спільна діяльність і певна просторова локалізація – житло, будинок, власність як економічна основа її життя, а також загальнокультурна середовище в рамках загальної культури певного народу, конфесій, держави.

Отже, сім'я – це заснована на єдиній загальносімейній діяльності спільність людей, пов'язаних узами шлюбу – батьківства – споріднення (кровного і духовного), здійснює відтворення населення і наступність сімейних поколінь, а також соціалізацію дітей і підтримку членів сім'ї [8].

Форми сімей різноманітні, їх типологізації залежить від предмета вивчення. Найбільш типові сучасні моделі сімей: моногамна сім'я, полігамна, нуклеарна сім'я, розширена сім'я, патріархальна (традиційна) сім'я, неповні, материнські сім'ї, альтернативні сім'ї [9].

Виділяють такі види соціально-аксіологічної спрямованості сім'ї [9]:

- суспільно-прогресивна (підтримка цінностей соціуму, єдність поглядів, хороші міжособистісні відносини);
- суперечлива (відсутність єдності поглядів, взаємини на рівні боротьби одних тенденцій з іншими);

- антисуспільна (протиріччя ціннісних ідеалів ідеалам суспільства).

Розрізняють також дієздатність і активність сім'ї. Дієздатність сім'ї може бути: обмежена (в силу психосоматичних, вікових особливостей її члени не здатні самостійно заробляти кошти для існування і вписатися в систему соціальних відносин – пенсіонери, інваліди).

Психологічна структура сучасної сім'ї включає сімейну систему як єдине утворення, що володіє певними особливостями функціонування та розвитку. У структурному відношенні всяка нуклеарна сім'я включає в себе чотири основні групи підсистем. Перша складається з окремих людей – членів сім'ї; друга утворена діадою чоловік – дружина; третя – сиблінгами (брати, сестри); четверта – діадему батько – дитина. Підсистеми кожної групи мають певні межі, потреби та очікування. Добре збалансована сімейна система здатна забезпечити задоволення потреб всіх вхідних в неї підсистем. Крім того, сім'я повинна взаємодіяти з різними елементами суперсистеми – значущими для неї іншими особами: друзями, сусідами, представниками соціуму [9].

Структурна організація сім'ї така, що розподіл ролей між її членами забезпечує їм найкраще функціонування. На характер розподілу ролей великий вплив мають сімейні цінності і норми.

Розподіл сімейних ролей в чому залежить від взаємин між представниками різних підсистем, воно багато в чому визначається умовами виховання самих батьків. Розподіл ролей завжди пов'язаний з цінностями і уявленнями щодо того, як члени сім'ї повинні поводитися. Існують два способи розподілу ролей. В одних випадках роль приписується людині автоматично, з урахуванням його статі і віку; це може бути роль матері, батька, сина чи дочки. В інших випадках ролі обираються, з соціального стану та індивідуальних особливостей людини, – це відноситься до ролей лідера. Поєднання запропонованих і обраних ролей в тій чи іншій сім'ї формує їх певний набір і відображає сімейну структуру. Кожен член сім'ї поводить відповідно до певної системи ролей і може одночасно грати кілька ролей. Ролі можуть як обмежувати людини, так і сприяти його особистісному зростанню і розвитку.

Ролі членів сім'ї відносяться до трьох основних рівнів [9]:

- індивідуальні ролі на рівні сім'ї;
- ролі на рівні підсистем: наприклад, на рівні підсистеми батько – дитина, підсистеми сиблінгів тощо;
- ролі, які сім'я, в цілому, відіграє в суспільстві.

Сімейні норми – сформований набір установок і очікувань, регулюючий поведінку подружжя, суттєво впливає на поведінку окремих членів родини і всієї сімейної системи. Ці норми значною мірою визначають і характер культури сім'ї, а також те, яку поведінку її члени вважають правильною чи неправильною, виконуючи тим самим функцію соціального контролю.

Система цінностей складається з соціальних, сімейних та індивідуальних цінностей, є результатом її культурної ідентифікації та об'єднання систем цінностей членів сім'ї, які визначаються їх життєвим досвідом. Суспільство диктує сім'ї, що вона повинна робити, яку структуру повинна мати, як повинні поводитися її члени. Сімейні підсистеми, суперсистеми, ролі, норми і цінності є тими характеристиками сім'ї, які допомагають розібратися в особливостях сімейної структури. Всі вони дозволяють фахівцеві намалювати образ сім'ї, і завдяки цьому психолог-консультант визначає стратегію лікування та способи підвищення функціональних можливостей родини [9].

Отже, в даний час можна побачити чимало існуючих визначень і понять образу сім'ї, в яких чітко можна виділити загальні ознаки:

- образ сім'ї – це соціально-психологічний феномен (цілісна, інтегрована освіта), що представляє собою сімейну самосвідомість, сімейну ідентичність;
- однією з найбільш важливих функцій образу сім'ї є цілісна регуляція поведінки сім'ї, узгодження позицій окремих її членів;
- образ сім'ї визначається через основні компоненти структури сім'ї, як системи;
- образ сім'ї, зазвичай, функціонує в рамках правил сімейної системи і головним чином на несвідомому рівні;

- деструктивний спосіб сім'ї, зазвичай, виникає на ґрунті недозволеного конфлікту, таємниці, несправедливого ставлення до родини та виступає в якості сімейного міфу, який згідно з принципом синхронії К. Г. Юнга і ефекту незавершеної дії Б. В. Зейгарник передається всередині роду від покоління до покоління і призводить до виникнення деструктивних явищ.

Таким чином, образ сім'ї – це складне утворення, яке формується протягом тривалого часу. Значна увага науковців спрямована на дослідження особливостей образу сім'ї та окремих її аспектів, які стосуються підліткового та юнацького віку. У цей віковий період завершується становлення образу сім'ї та починається реалізація уявлень про шлюб та сім'ю. Тому велику увагу привертає становлення образу сім'ї у підлітків.

1.2. Структура особливостей взаємовідносин підлітків з батьками та положення підлітків в сім'ї

У сім'ї дитина проходить первинну соціалізацію. На прикладі взаємин між членами сім'ї дитина вчиться взаємодіяти з іншими людьми. Отриманий досвід взаємин у дитини зберігається протягом усього подальшого життя і може визначати її поведінку і відносини з оточуючими людьми протягом життя [21].

Людина як особистість починає розвиватися в першу чергу в сім'ї. Сім'я – мала соціальна група суспільства, найважливіша форма організації особистого побуту, джерело якої в подружньому союзі і родинних зв'язках, тобто відносинах між чоловіком і дружиною, батьками і дітьми, братами і сестрами та іншими родичами, котрі живуть разом і які ведуть спільне господарство [47].

Становлення особистості починається дуже рано і триває все життя. Розвиток особистості дитини та її виховання нерозривно пов'язане з процесом її соціалізації. У працях психологів (Л. С. Виготського, Л. І. Божович,

В. С. Мухіної, Д. Б. Ельконіна та інших) основоположним фактором, що впливає на розвиток особистості дитини, вказується соціальний досвід, втілений в предметах матеріального і духовного виробництва, який інтеріоризується дитиною. Початковими і єдиними до певного віку носіями цього соціального досвіду для дитини є батьки. І так як первинна соціалізація дитини відбувається в сфері міжособистісних відносин з найближчим оточенням, для формування здорової особистості важливі гармонійні відносини всередині сім'ї батьків.

Цей факт яскраво ілюструють слова Булах І. С.: психічний розвиток дитини формування її особистості можна зрозуміти лише в рамках її соціалізації, тобто засвоєння нею продуктів накопиченого людьми соціального досвіду. Але зразки, з якими зустрічається в ході свого розвитку дитина, неоднозначні. Вони можуть являти собою продукти творчої діяльності людей, що сприяють прогресу суспільства, але вони можуть бути продуктом негативного досвіду, являти собою помилкові погляди і принципи, негативні якості особистості та інше [7].

Якщо процес соціалізації відбувається стихійно, некеровано, то немає ніякої гарантії, що він буде спрямований на засвоєння кращих, а не гірших зразків. Звідси ясно, що соціалізація підлітка, весь процес перетворення його з біологічного організму в психологічно зрілого і морально повноцінного члена суспільства, повинен здійснюватися під контролем виховання. При цьому виховання не є тільки сума якихось спеціальних заходів впливів (хоча ці заходи також входять до складу виховання), а перш за все відповідна організація життя і діяльності підлітка, його взаємин з оточуючими людьми, всієї системи його відносин до навколишньої дійсності [35].

Сім'я, згідно з класифікацією Островська Л.Ф., відноситься до мікрофакторів соціалізації людини. Але з усіх існуючих факторів, батьківська сім'я є найважливішою і впливовішою. Вплив сім'ї підліток відчуває раніше за все, коли він найбільш сприйнятливий і позбавлений критичного ставлення. Сімейні умови, включаючи соціальний стан, рід занять, матеріальний рівень і

рівень освіти батьків, значною мірою визначають життєвий шлях підлітка. Крім свідомого, цілеспрямованого виховання, що дають йому батьки, на підлітка впливає вся внутрісімейна атмосфера, причому ефект цього впливу накопичується з віком, переломлюючи в структурі особистості [39].

Сім'ю можна вважати колискою особистості. Дитина входить в світ своїх рідних і переймає все, що наповнює цей світ. У процесі взаємодії з матір'ю, батьком, братами, сестрами, бабусями, дідусями та іншими родичами у підлітка з перших днів життя формується структура його особистості.

Психолог Е. Еріксон вважав, що кожній стадії розвитку притаманні свої власні параметри, які здатні приймати як позитивні, так і негативні значення. На перших чотирьох стадіях з восьми саме батьки надають більш-менш прямий вплив на результат криз розвитку. На першій стадії, як вважав Е. Еріксон формується базова довіра до світу. І рівень цієї довіри залежить від ступеня проявленої турботи до підлітка з боку батьків. На другій стадії формуються самостійність або сором і нерішучість, в залежності від виявлених дорослими терпіння до підлітка і розуміння його нових потреб у розвитку здібностей. Підприємливість або почуття провини є результатом третьої стадії розвитку підлітка. Якщо батьки позитивно реагують на всілякі витівки підлітка, дозволяють йому проявляти ініціативу в його активності, фантазувати і при цьому з готовністю відповідають на всі питання, що виникають у нього, у підлітка виробляється і закріплюється підприємливість. Параметр четвертої стадії розвивається між вмінням і почуттям неповноцінності. Коли підлітка заохочують в його бажанні майструвати, вишивати, допомагати дорослим у справах по будинку, у нього виробляється вмільість і здатність до технічної творчості, якщо ні, то у підлітка може розвинути почуття неповноцінності. Залежно від того, які якості розвинулися у підлітка на попередніх стадіях, в підлітковому віці відбувається ідентифікація особистості, впізнання власної індивідуальності або підліток проявляє симптоми плутанини ролей і невпевненість в розумінні того, хто він такий і до якого середовища він належить [50].

Взаємини підлітків з батьками і з іншими членами сім'ї можна розглядати як систему, де всі частини взаємодіють один з одним. Сім'я – це відкрита система, що самоорганізується. Такий погляд на сім'ю дає можливість бачити, що все в ній взаємопов'язане. Системний підхід дозволяє постулювати ряд ознак сім'ї, властивих їй як системі [54]:

- система, як ціле завжди більше, ніж сума її елементів;
- фактор, що впливає на сім'ю в цілому, впливає на її кожен елемент;
- зміна одного елемента, що входить в сімейну систему тягне за собою зміну інших елементів і сім'ї в цілому.

Сім'я, як система чутлива до внутрішніх і зовнішніх впливів, а дитина, є найбільш сенситивним елементом сімейної системи.

Сім'я характеризується її функціями, певною структурою і динамікою. Динаміка сім'ї відображає зміну її функцій або структури або й функцій і структури одночасно. Структура сім'ї (склад її членів, зв'язок між ними і внутрісімейна ієрархія) забезпечує її функціонування [54].

Сім'я створюється для задоволення певних потреб її членів. Функціонування сім'ї дозволяє реалізовувати ці потреби. Важливою функцією сім'ї є задоволення потреби подружжя в батьківстві і материнстві, потреби в контакті з дітьми, їх вихованні. Виховання дітей займає тривалий час від народження до початку трудової діяльності. Його результативність знаходиться в прямій залежності від численних факторів, що впливають на виховний потенціал сім'ї. Виховний потенціал – це можливості сім'ї у формуванні особистості дитини. У різних категоріях сімей процес виховання має свої особливості [55].

Процес виховання, його стиль формуються на підставі засвоєних батьками відносин «дитина-батьки» в своїй батьківській сім'ї і в результаті взаємодії і взаємовпливу дітей і батьків. В результаті цієї взаємодії дитина засвоює паттерни міжособистісних взаємин, сімейні традиції, звичаї, норми поведінки, моральні та етичні принципи, які вона, в свою чергу, безсумнівно, в тому чи іншому вигляді і обсязі перенесе в свою майбутню сім'ю. У теорії

сімейних систем Павелків Р.В цей процес називається спадкуванням внутрішньосімейних паттерних відносин [42].

Суть його полягає в тому, що основні базових відносин між батьком, матір'ю і дитиною успадковуються від попередніх поколінь і передаються наступним. Поряд з ефективними паттернами відносин сім'я відтворює і симптоматичні – алкоголізм, суїцид, інцест, насильство, психічні розлади, соматичні симптоми, рання смерть.

Основою життєдіяльності сім'ї є система вербального і невербального спілкування – міжособистісні, сімейні та зовнішні контакти, взаємодії, як в ході спільної діяльності, так і під час відпочинку, обмін інформацією, взаємні виховні і мобілізуючі впливи. Будь-які ситуації, що виникають в сім'ї – запізнення, забування, мовчання, грюкання дверима тощо, є вельми інформативним і потрапляє під категорію спілкування. І дитина в змозі сприймати внутрісімейну ситуацію навіть у відсутності вербальної інтерпретації того, що відбувається на підставі емоційного компонента.

На думку Павелків Р.В., поява «важкої дитини» є результатом порушення внутрішньо-сімейних стосунків. Проблеми дитини свідчать про проблему сім'ї в цілому. Тут варто зазначити, що успішність розвитку дитини залежить не тільки від ставлення до нього членів сім'ї, але також від взаємовідносин між членами сім'ї, а особливо між батьками. Позитивний результат розвитку з більшою впевненістю можна прогнозувати, якщо між батьками існують почуття любові і поваги. Сім'я повинна стати для дитини місцем, де близькі люди її розуміють і приймають такою, якою вона є [41].

Існує певна специфіка сімейного виховання, на відміну від громадського. За своєю природою сімейне виховання повинно бути засноване на почуттях. Спочатку сім'я повинна будуватися на почутті любові, взаємної симпатії і поваги. Якщо батькам вдається зберегти цей емоційно-чуттєвий фон, який визначає моральну атмосферу сім'ї та якість взаємовідносин її членів, то у дитини не виникає нерозв'язних проблем в прийнятті навколишнього світу і себе, як частини цього світу. Для того щоб дитина була щаслива її потрібно

просто любити [55].

Отже, сім'я є одним з основних чинників становлення і розвитку особистості дитини, визначаючи для неї моральні норми, ціннісні орієнтації і стандарти поведінки.

Для психічного здоров'я та емоційної врівноваженості дитині необхідна стабільна сімейне середовище. Розпад сім'ї внаслідок смерті, розлучення або роздільного проживання батьків завжди являє для дитини потрясіння і може завдати їй тривалу травму. Серед етіологічних сімейних факторів, що впливають на виникнення у дітей неврозів перше місце займає розлучення батьків. Розлучення може стати причиною таких психолого-педагогічних проблем [4]:

- ускладнення і деформація входження дитини в соціальне середовище;
- порушення соціальної адаптації;
- формування певних дефектів характеру і поведінки;
- збільшення ризику асоціальної поведінки як реакція на перерозлучну ситуацію в родині, шлюбборозлучну процедуру, а також на свій новий соціальний статус;
- дитяча бездоглядність;
- складнощі у взаєминах;
- однобоке виховання, фемінізація хлопчиків, порушення статево-рольової ідентифікації.

Розставання з одним із батьків може привести до втрати дитиною довіри до світу, відчуття безпеки, появи почуття страху, симптомів неврозу. Багато дослідників відзначають, що потрясіння (травма), якою є для дитини розлучення, створює також певні умови для її асоціальної поведінки. Ухід батька руйнує існуючі у дитини емоційно-чуттєвий зв'язок, руйнується весь світ, в якому вона до цього перебувала. Цей факт не може не позначитись на розвитку дитини.

Напружена конфліктна атмосфера, яка супроводжує процес розлучення батьків, діє на дитину різко негативно. Будинок перестає для неї бути місцем,

де можна отримати підтримку і розраду. Дитина не може відчувати себе в безпеці в світі, який руйнується. Порушення стабільної сімейної системи може привести дитину, особливо в підлітковому віці, до пошуків опори поза домом. У такі моменти дитина легше піддається зовнішнім впливам, тому що вона прагне до розрядки внутрішньої напруги [16].

Сім'я для подружжя та дитини це далеко не одне й те саме. Якщо дорослі створюють сім'ю з власної волі, і виходячи зі своїх бажань, то дитина не обирає батьків, не вирішує самостійно питання про своє народження. Вона приходить вже в існуючий задовго до її народження світ. Дитина сприймає сім'ю, як щось, що існувало завжди, і буде існувати вічно. І тому розпад сім'ї дитиною та її батьками сприймається по-різному. І якщо для батьків розлучення – це хворобливе, малоприємне, часом драматичне переживання, то для дитини – це крах його світу, під старт вселенської катастрофи. Для тих хто розлучається гамма почуттів змінюється від повної депресії і страху за майбутнє до відчуття польоту і довгоочікуваної свободи. Для дитини стан ейфорії повністю виключено, її сприйняття ситуації в більшій мірі орієнтоване на ставлення батьків до розлучення. Якщо батьки сприймають розлучення як трагедію і до того ж обтяжують ситуацію конфліктними відносинами, то дитина буде переживати аналогічні почуття. Найкраще, що батьки можуть зробити для своєї дитини, якщо розлучення все-таки неминуче, докласти зусиль не фіксуватися на негативних моментах. Тим ні менш навіть якщо батьки зробили все можливе, щоб допомогти дитині пережити свій розрив, вони повинні бути готові до змін у поведінці дитини. Розлучення може активізувати старі і нові образи. Переживання дитини можуть змінюватися від млявої депресії і байдужості до повного заперечення батьків і їх думки [55].

З відходом з сім'ї батька або матері діти втрачають відчуття нерозривного батьківського зв'язку. Сім'я перестає бути для них єдиним цілим. Діти дуже гостро переживають розрив батьків, часто звинувачують себе в цьому.

Потреба в повній сім'ї обумовлена ще тим фактом, що на ранніх етапах свого розвитку у дитини немає інших способів навчання крім приєднання і

наслідування. Батьки і їхні взаємини, їх ставлення до дитини дають дитині зразки поведінки чоловіка і жінки, матері і батька, чоловіка і дружини.

Взаємини батьків впливають на засвоєння дитиною поведінки, пов'язаною з її статтю. На думку М. Земської, коли в родині немає зразка відповідної статі або спостерігається агресивне домінування осіб протилежної статі, то такий стан може призвести до негативних наслідків. У повних сім'ях діти мають можливість не тільки наслідувати батьків тієї ж статі, але і відрізнятись від батька протилежної статі. Таке «перехресне» ототожнення вельми бажано для виховання дітей. Дівчині особистісний образ батька допомагає вірити в свої сили, а в майбутньому – розуміти чоловіка і сина. Хлопчиків ж близькість матері дає здатність в майбутньому краще розуміти дружину і дочку. У неповних сім'ях можуть виникати труднощі, у зв'язку з відсутністю «перехресного» ототожнення. З самого раннього віку діти відчують потребу спілкуватися з дорослими обох статей. Від чоловічої ролі батька для дітей традиційно чекають самостійність, активність, силу, сміливість, відповідальність за прийняття рішень, контроль над дотриманням соціальних норм, матеріального забезпечення всієї сім'ї. Від жіночої ролі матері залежить виховання у дітей довіри до світу, сердечності, ласки, поблажливості, доброти, ніжності та інших моральних якостей людини. Мати, в першу чергу, створює емоційний клімат в родині, прагне до задоволення повсякденних потреб дітей [2].

На думку Гаміна Т. С., Гончар О. Ю., будь-яка людина для нормального розвитку має потребу і в батьківській і у материнській любові. Описуючи материнську і батьківську любов науковець, безумовно, мав на увазі її ідеальні зразки. За своєю природою материнська і батьківська любов різні. Материнська любов безумовна. Дитині не потрібно заслуговувати материнську любов. Мати любить дитину просто тому, що вона є. Батьківська любов обумовлена його очікуваннями, з приводу виконання дитиною своїх обов'язків. Мати і батько виконують різні функції у вихованні дитини. Якщо завдання матері забезпечити безпеку своєї дитини, то завдання батька навчити дитину справлятися з

проблемами, які перед нею ставить суспільство. Материнська любов повинна допомогти дитині стати незалежною, навчити любити, а батьківська – повірити в свої сили, придбати авторитетність у своїх власних очах, у своїх вчинках користуватися розумом і здоровим глуздом. Загальна задача батьків, щоб дитина стала незалежною і самостійною, вільною від їх зовнішнього впливу, поєднав у своїй сутності почуття і розум. Якби людина володіла лише батьківським почуттям, то вона би була злою і нелюдською, а якщо тільки материнським, то позбавленою здорового глузду. Перераховуючи причини неврозів, коріння яких лежать в дитинстві людини Е. Фромм називає такі як: любляча, але поблажлива мати; домінантна матір і підпорядкований байдужий батько; холодна, владна мати. Брак батьківської або материнської любові може стати з одного боку причиною безпорадності і залежності людини, а з іншого її нездатності любити і чекати любові від інших [13].

Ролі чоловіка і жінки у вихованні дитини різні, але за своїм значенням, який чиниться на її розвиток вони є рівнозначними. Тобто, для розвитку гармонійної особистості важливо, щоб у вихованні дитини брали участь обидва батьки – батько і мати. Розвиток особистості дитини полегшується, якщо батьки служать для неї позитивним зразком у всіх відносинах, якщо у становленні своєї особистості дитина спирається на моделі їх поведінки.

В батьківській позиції виділяють два структурних компонента – особистісний і предметний, що визначають своєрідність і внутрішню конфліктність батьківського ставлення до дитини, що відображають її подвійність. Особистісний початок виражено в безумовній любові батьків до дитини і глибинної прихильності. Предметний задає об'єктивне оцінне ставлення дорослого до дитини, спрямоване на формування соціально цінних якостей і властивостей її особистості [2].

Оціночне ставлення зумовлене відповідальністю, яку несе батько за майбутнє благополуччя своєї дитини і її розвиток.

Отже, батьківська позиція характеризується емоційним ставленням до дитини в термінах прийняття / відкидання, особливостями родинізації образу

дитини (когнітивне бачення), певним стилем спілкування з дитиною, де важливою складовою є структурування позицій як рівноправних або як позицій домінування-підпорядкування, дисципліною як батьківських вимог, цінностями батьківського виховання, ступенем стійкості (стабільності) або суперечливості (непослідовності) батьківських відносин.

Позитивне батьківське ставлення визначає [26]:

- відносна безперервність, стабільність батьківських відносин в часі;
- зміна батьківських відносин з віком дитини, що враховує специфіку її психологічного віку. Очевидно, що при аналізі батьківського ставлення до дитини необхідно враховувати, наскільки воно адекватно віку дитини, завданням розвитку і віково-психологічних особливостей;
- врівноваженість в батьківському відношенні двох протилежних тенденцій – тенденції до встановлення максимальної близькості з дитиною з метою захистити, забезпечити безпеку і турботу і тенденції до надання дитині автономії і самостійності у вирішенні виникаючих проблем.

Батьківська позиція, на думку Сухомлинський В. О., характеризується певним стилем поведінки, що реалізуються у взаємодії з дитиною. Параметрами її є динамічність і прогностичність. Динамічність визначає здатність батька гнучко використовувати різні дисциплінарні методи, системи вимог, заборон. У разі ригідності можливості адаптації виховної системи до конкретних умов і ситуацій виявляються обмеженими. Прогностичність характеризує вміння батьків передбачати в своїх методах виховання майбутніх вікових змін дитини, здатність до екстраполяції та прогнозування розвитку дитини [57].

Батьківські позиції впливають на поведінку дитини в сім'ї. Відштовхнена і відкинена дитина відчуває себе непотрібною, зайвою, відсунутою в сім'ї на другий план. Такі діти іноді борються за своє становище в сім'ї або намагаються звернути на себе увагу поганою поведінкою, яка не схвалюється їхніми батьками, але допомагає дитині стати центром сімейного уваги [59].

Такою же зайвою дитина відчуває себе тоді, коли батьки ухиляються від спілкування з нею, не беручи участь в іграх, майже не помічають її, постійно зайняті своїми справами.

Діти батьків, надмірно їх оберігають, найчастіше займають показну позицію, надмірно висунуту на задній план. Вони зосереджують на собі увагу всіх оточуючих. Потреби цих дітей домінують над потребами інших членів сім'ї. До такої дитини відносяться як до божества, якій всі служать. Подібну позицію частіше займає єдина дитина, або наймолодший, або один з дітей, схильний до захворювань, про здоров'я якого батьки надмірно турбуються і не можуть подолати ці хвилювання.

Дитина, від якої дуже багато вимагають, яку примушують і якою командує, також не має належної позиції. На неї, як і на надмірно захищеній дитині, концентрується увага батьків, але до нею висуваються вимоги, які не ставляться перед іншими членами сім'ї. Навіть в найменшій мірі за нею не визнається право на самостійні дії. Батьки взагалі не поважають її права на відміну від визнання прав інших членів сім'ї.

Правильні виховні позиції батьків, виражаються, в першу чергу, в сприйнятті дитини як особистості, визначають одночасно і позицію дитини в сім'ї як повноправного члена, до прав і потреб якої відносяться в рідному домі з повагою.

У сучасній сім'ї все міцніше вкорінюється демократичний стиль життя, який забезпечує дитині по відношенню до батьків, більш рівноправну позицію.

Позиція дитини в сім'ї змінюється в залежності від її віку. Чим менше її років, тим центральніше місце вона займає в сім'ї, тим сильніше її залежність від батьків. Коли вона стає старше, то її залежність зменшується, навпаки, зростає її автономність, помітно зрівнюються її права з іншими членами сім'ї.

На позицію дитини впливає число дітей в сім'ї. Позиція єдиної дитини відрізняється від позиції дитини в багатодітній родині, так само як і первістка – від наймолодшого. Нарешті, особлива позиція: у єдиної дівчинки серед братів і єдиного хлопчика серед сестер. Суперництво серед дітей у багатодітній родині

– явище дуже поширене. До відмінностей, пов'язаних з віком або статтю, може додаватися виокремлення батьками когось з дітей. Це викликає ревності інших членів сім'ї.

У підлітковому періоді батькам необхідно поступово готуватися до ролі радників, консультантів, щоб в майбутньому з цих позицій керувати дитиною, направляти її і лише в самих крайніх випадках вдаватися до авторитарних вказівок або заборон. Якщо ж відносини складаються погано, то причини лежать, в першу чергу, в неправильному ставленні до дитини в даний час або стосуються попередніх періодів її розвитку [42].

У будь-якому періоді життя людини батьки є для неї прикладом як особистості. Завдяки цьому з дитячих років більшість людей в своїй поведінці наслідують батьків, які з колиски обдаровують її одним з прекрасних людських проявів – батьківською любов'ю. Цей взаємозв'язок має величезне значення для дитини, так як впливає на формування характеру, життєвих позицій, на її поведінку, ставлення до людей, в цілому на формування її особистості.

Завдяки емоційному зв'язку люблячі і розуміючі свої обов'язки батьки з малих років формують у дитини норми і стиль поведінки, пояснюють їй світ людських цінностей, вселяють, що можна, а що не слід робити. Дитина в процесі розвитку засвоює ці накази, заборони, погляди так, що вони стають її власними переконаннями, тобто людина створює свою систему цінностей.

Батьки формують інтереси дитини, радять їй обрати ті чи інші спортивні заняття, впливають на вибір друзів, на вирішення питання майбутньої професії, на її ставлення до сексуальних проблем, на вироблення соціальної позиції. Маючи свою, запозичену у батьків систему цінностей, дитина може порівнювати її з поглядами і поведінкою своїх друзів-ровесників.

Для формування власного «я» вирішальним фактором є погляди і поведінка батьків. Завдяки їх правильній позиції дитина створює про себе певне враження. При суворій і відвернутій позиції дитина відчуває страх і оцінює себе негативно.

Виникнення у дітей різного типу порушень в поведінці, пов'язаних з сімейним середовищем, свідчить про зниження виховної функції сім'ї батьків.

До тяжких наслідків відхилень у сімейному вихованні слід віднести злочинність, соціальний паразитизм, дармоїдство, азартні ігри, алкоголізм, наркоманію, розумову недорозвиненість, психічні захворювання та інші патологічні явища, джерелом яких у більшості випадків стала середа що оточувала дитину в сім'ї [47].

Відомо, що сім'я як мала соціальна група є найкращим виховним середовищем.

Однак, деякі фактори, пов'язані зі складом сім'ї, станом її внутрішніх взаємин або виховно-невірними позиціями батьків, можуть викликати зниження виховної здатності сім'ї. Ці фактори можуть призводити до порушень в поведінці дітей і навіть до негативних явищ у формуванні їх особистості.

Одним з факторів, що порушують виконання виховних функцій сім'ї, можуть бути зміни в її складі. Сім'я є такою маленькою групою, яка постійно розвивається і видозмінюється.

У виконанні виховної функції по відношенню до дітей головну роль грає подружня пара – батько і мати. У зв'язку з цим говорять про повну сім'ю і неповну, коли відсутній один з батьків. Стабільність сімейного середовища є важливим фактором для емоційної рівноваги і психічного здоров'я дитини. Розпад сім'ї, викликаний розлученням або роздільним проживанням батьків, завжди приносить глибоке потрясіння і залишає у дитини міцну образу, яку можна лише пом'якшити. Це явище – істотна суспільно-виховна проблема.

Розлука з одним із батьків може привести до появи у дитини почуття страху, депресію і ряд інших симптомів неврозу.

Атмосфера напруженості і конфліктних сімейних ситуації діє на дитину різко негативно. Будинок перестає бути для неї опорою, вона втрачає почуття безпеки, зникає те джерело, яким була для неї сім'я, коли в ній панував емоційний зв'язок батьків, коли вони і світ їх цінностей були прикладом для наслідування. Порушення такої стабільності сімейної системи може привести

дитину, особливо в підлітковому і юнацькому віці, до пошуків опори поза домом. В такому стані діти легше піддаються зовнішнім впливам, тому що прагнуть до розрядки внутрішньої напруги [52].

Вплив структури сім'ї на формування особистості дитини нерозривно пов'язане з пануючими в сім'ї відносинами. Дисгармонія сімейних відносин дає дитині зразки агресивності, мінливості, ворожості і асоціальної поведінки.

У дітей багато потреб, але ми обмежуємося характеристикою тільки основних [12]:

1. Потреба в любові, доброзичливості і теплоті почуттів, звана також потребою в емоційному контакті. Дитина повинна відчувати інтерес батьків до всіх її слів і дій. Зі свого боку діти виявляють великий інтерес до життя батьків.

2. Необхідність в самоствердженні як особистості, у якій розвиваються і реалізуються свої індивідуальні здібності.

3. Потреба в повазі. Дитина погано себе почуває, якщо до неї ставляться зневажливо і несерйозно, якщо її принижують, критикують і безперервно повчають. Від постійної критики вона буде схильна відчувати свою неповноцінність.

Незадоволення основних потреб дітей дуже швидко проявляється в порушеннях поведінки дитини і у формуванні негативних рис особистості.

Розглядаючи основні типи батьківських відносин, необхідно мати на увазі вплив кожного з них на формування поведінки і певних рис особистості дитини.

Позиція відкидання сприяє формуванню у дитини таких рис, як агресивність, неслухняність, сварка, брехливість, схильність до крадіжок і асоціальної поведінки. Ця батьківська позиція гальмує емоційний розвиток дітей. У ряді випадків вона викликає в них лякливність, безпорадність.

Якщо батьки виявляють позицію ухилення від спілкування зі своєю дитиною, то вона може вирости людиною, нездатною до встановлення міцних емоційних зв'язків, отже, емоційно нестійкою. Найчастіше такі діти не здатні до наполегливості і зосередженості в навчанні, недовірливі, полохливі, в них

нерідкі конфлікти з батьками і школою.

Батьківська позиція надмірної вимогливості дуже часто позбавляє дитину віри у власні сили, виховує у неї невпевненість, боязкість, надмірну вразливість і покірність, заважає зосередженості. При батьківській позиції визнання прав дитини поступово виробляє дружнє, лояльне ставлення до всіх членів сім'ї. Діти таких батьків більше покладаються і намагаються бути, по можливості, незалежними. Ці діти більш ініціативні, що сприяє виникненню в них творчого початку.

Порушення і спотворення батьківської позиції виявляються зумовленими неадекватним трансляванням ригідних і неефективних, засвоєних у батьківській родині моделей виховання, низьким ступенем психологічної та педагогічної компетентності батьків; дисфункцією сімейної системи і як наслідок – спотворенням батьківської позиції; нарешті, особистісними індивідуальними особливостями самих батьків [19].

Коли батьки дарують дитині розумну довіру, виховують у неї вільну особистість, тоді вона може чудово спілкуватися з ровесниками, бути спритною, дотепною, кмітливою, у міру самовпевненою, здатною розібратися у різних громадських ситуаціях.

Динаміка сімейного життя і характер емоційного ставлення батьків до дитини має істотне значення для формування її особистості.

У батьків, які мають дітей-підлітків, і у самих підлітків нерідко виникають проблеми. Між батьками і дітьми, які досягли підліткового віку, постійно виникають конфлікти з найрізноманітніших питань.

Конфлікти між підлітками і батьками у родині – явище, яке дуже часто зустрічається. Воно, певною мірою є природним, якщо мати на увазі не конфлікти як такі, а породжуючи їх суперечності в поглядах батьків і дітей.

Такі конфлікти, зазвичай, пов'язані з переходом дитини на більш високий рівень психологічного розвитку, з переходом від дитинства до дорослості.

Зняття міжособистісного конфлікту підлітка і дорослого зазвичай сприяє встановлення між ними довірчих, дружніх взаємин, взаємної поваги.

Створенню таких відносин допомагає звернення до підлітка, з деякими серйозними проблемами в різних справах. У цей час відносини з батьками і вчителями залишаються нерівноправними. Оскільки спілкування з однолітками починає приносити підлітку більше користі в задоволенні його актуальних інтересів і потреб, він відходить від школи і від сім'ї, починає більше часу проводити з товаришами.

Для нормального розвитку людини будь-якого віку необхідні постійні, що будуються на позитивній емоційній основі, відкриті і довірчі взаємини з оточуючими людьми. Для дітей це – взаємини з батьками, вчителями, однолітками. Адже тільки з їх допомогою підліток може успішно вирішити складні внутрішні проблеми, що хвилюють його в перехідний період.

Способи вирішення підліткового вікового міжособистісного конфлікту з батьками можуть бути самими різними. Але у всіх подібних випадках життя ініціативу в їх попередженні та усуненні повинні брати на себе дорослі люди, в даному випадку батьки або вчителі. Вони ж в конфліктній ситуації, будучи більш розумними і досвідченими людьми, ніж підлітки, зобов'язані вести себе по відношенню до підлітків більш гнучко і осмислено.

Зухвала суспільна поведінка підлітка, що порушує норми та правила поведінки, прийняті серед дорослих, неприємні поведінкові симптоми найчастіше є психологічним наслідком або відображенням загальної підліткової кризи і, як правило, самі собою зникають тоді, коли підліток стає дорослим і у нього змінюється свідомість.

Однак, криза може затягнутися, і якщо з негативними симптомами в поведінці не боротися, то, в кінцевому рахунку, це може привести до закріплення в особистості і поведінці підлітка вельми неприємних характерологічних проявів, їх перетворенню в стійкі життєві звички [42].

Сьогодні батьківська сім'я залишається найважливішим інститутом соціалізації підлітків. Однак родина вже не має тієї самодостатньої ролі, на яку вона претендувала в попередню епоху.

Отже, структура сім'ї, яка включає в себе не тільки її членів, але й сімейні стосунки впливає на розвиток особистості дитини. Для дитини важлива вся сім'я і всі типи сімейних ролей: матері, батька, сестер, братів. Кожен член сімейної групи створює для дитини особливий тип спілкування.

Таким чином, важливо відзначити, що становлення і розвиток особистості дитини нерозривно пов'язане з сім'єю. Розглядаючи розвиток дитини і становлення її особистості, в першу чергу слід звертати увагу на процес її соціалізації, який спочатку відбувається в сім'ї. Для розвитку особистості дитини важлива наявність сприятливої сімейної ситуації, будь-яке її функціональне або структурне порушення позначається на неї в подальшому становленні як особистості. Для розвитку власного «Я» вирішальним фактором є погляди і поведінка батьків. Зі своєї батьківської сім'ї підліток виходить з певним «багажем» знань, вмінь, морально-етичних установок, цінностей, і від якості цього «багажу» буде залежати, як він проживе своє життя.

1.3. Психологічні особливості підліткового віку

Особистість повинна розвиватися вільно, і свобода її розвитку на практиці означає не залежність вищій силі або цілі, крім самовдосконалення особистості.

Підлітковий вік – гостро протікачий перехід від дитинства до дорослості, в якому переплітаються суперечливі тенденції. З одного боку, для цього складного періоду показові негативні прояви, дисгармонії в будові особистості, згорання перш усталеної системи інтересів дитини, протестуючий характер її поведінки по відношенню до дорослих, з іншого боку, підлітковий вік відрізняється і безліччю позитивних факторів: зростає самостійність дитини, більш різноманітними і змістовними стають відносини з іншими дітьми і дорослими, значно розширюється сфера її діяльності тощо. Головне, що даний період відрізняється виходом дитини на якісно нову соціальну позицію, в якій

формується її свідоме відношення, до себе як члену суспільства [7].

Різко виражені психологічні особливості підліткового віку отримали назву «підліткового комплексу». «Підлітковий комплекс» включає перепади настрою – від нестримних веселощів до зневіри і навпаки – без достатніх причин, а також ряд інших полярних якостей, які виступають поперемінно. Чутливість до оцінки сторонніми своєї зовнішності, здібностей, вмінь поєднується із зайвою самовпевненістю і безапеляційними думками відносно оточуючих. Сентиментальність часом вживається з вражаючою черствістю, хвороблива соромливість – з розбещеністю, бажання бути визнаним і оціненим іншими – з показною незалежністю, боротьба з авторитетами, загальноприйнятими правилами і поширеними ідеалами – з обожнюванням випадкових кумирів, а чуттєве фантазування – сухим мудруванням.

Формування особистості – це процес освоєння спеціальної сфери суспільного досвіду. Адже в результаті цього освоєння відбувається формування нових мотивів і потреб, їх перетворення і супідрядність. Друге «народження» особистості приходить, як раз на підлітковий період і пов'язане з усвідомленням мотивів своєї поведінки і можливістю самовиховання. Виражається в появі прагнення і здатності усвідомити свої мотиви і проводити активну роботу з їх підпорядкування і перепідпорядкування [25].

Найважливішою особливістю підлітків є поступовий відхід від прямого копіювання оцінок дорослих до самооцінки, все більше опора на внутрішні критерії. Уявлення, на підставі яких у підлітків формуються критерії самооцінки, отримуються під час особливої діяльності – самопізнання. Основною формою самопізнання підлітка є порівняння себе з іншими людьми: дорослими, однолітками.

Головні мотиваційні лінії цього вікового періоду, пов'язані з активним прагненням до особистісного самовдосконалення, – це самопізнання, самовираження і самоствердження.

На початку підліткового віку у дитини з'являється і посилюється прагнення бути схожим на старших, дітей і дорослих, причому таке бажання стає настільки сильним, що, форсуючи події, підліток іноді передчасно починає вважати себе вже дорослим, вимагаючи відповідного звернення з собою як з дорослою людиною. У той же час, підліток ще далеко не відповідає вимогам дорослості. Набуті якостей дорослості прагнуть всі без винятку підлітки. Побачивши прояви цих якостей у старших дітей, підліток часто некритично наслідує їх. Власне, прагнення підлітків до дорослості посилюється за рахунок того, що і самі дорослі починають ставитися до підлітків вже не як до дітей, а більш серйозно і вимогливо [42].

Найлегший спосіб досягти мети «бути як дорослий» полягає в наслідуванні зовнішнім формам спостережуваної поведінки. Підлітки, починаючи з 12-13 років (дівчатка дещо раніше), копіюють поведінку дорослих, які користуються авторитетом у їхньому середовищі; сюди входять мода, одяг, зачіски, прикраси, косметика, особливий лексикон, манера поведінки, способи відпочинку, захоплення тощо. Крім дорослих, зразками для наслідування з боку підлітків можуть стати і їх старші однолітки. Тенденції походити на них, а не на дорослих в підлітковому середовищі з віком збільшується.

Поведінка підлітка регулюється його самооцінкою, а самооцінка формується в ході спілкування з оточуючими людьми. Але самооцінка молодших підлітків суперечлива, недостатньо цілісна, тому і в їх поведінці може виникнути багато невмотивованих вчинків [25].

Однак, фактичне збереження у підлітків в їх психології і поведінці багатьох чисто дитячих рис, зокрема недостатньо серйозного ставлення до своїх обов'язків, а також відсутність у них здатності діяти відповідально і самостійно нерідко перешкоджає швидкій зміні ставлення підлітка до дорослого. І, тим не менш, зволікання з боку дорослого у зміні ставлення до підлітка в потрібному напрямку майже завжди викликає опір з боку підлітка. Це опір при несприятливих умовах може перерости в стійкий міжособистісний конфлікт, збереження якого нерідко призводить до затримок в особистісному

розвитку підлітка. У нього з'являється апатія, відчуження, зміцнюється переконання в тому, що дорослі взагалі не в змозі його зрозуміти. В результаті саме в той самий момент життя, коли підліток найбільше потребує розуміння і підтримки з боку дорослих, вони втрачають можливість надавати на нього вплив.

Старшому підлітку не сидиться вдома, він рветься до товаришів, проявляючи явне прагнення жити груповий життям. Це – характерна риса дітей саме підліткового віку, причому вона проявляється у них незалежно від ступеня розвиненості спеціальної потреби в спілкуванні – аффіліативної потреби [32].

Для того щоб завоювати друзів, привернути до себе увагу товаришів, підліток намагається зробити все можливе; іноді заради цього він йде на пряме порушення сформованих соціальних норм, на відкритий конфлікт з дорослими.

Підліток у всіх відносинах обурений спрагою «норми», щоб у нього було «як у всіх», «як у інших». Але для цього віку характерна якраз диспропорція, тобто, відсутність «норм». Різниця в темпах розвитку впливає на психіку і самосвідомість [7].

У працях психологів і педагогів ми знаходимо опис змін, що відбуваються в характері дитини в ці роки, порушень психічної рівноваги і в першу чергу незрозумілих і непримиренних протиріч.

Підлітки виключно егоїстичні, вважають себе центром всесвіту і єдиним предметом, гідним інтересу, і в той же час ні в один з наступних періодів життя вони не здатні на таку відданість і самопожертву. Вони можуть пристрасно любити і обірвати ці відносини так само раптово, як і почали.

З одного боку, вони з ентузіазмом включаються в життя суспільства, а з іншого – охоплені пристрасною до самотності. Вони коливаються між сліпим підпорядкуванням обраному ними лідеру і викликає бунтом проти будь-якої влади. Вони егоїстичні і матеріалістичні і в той же час сповнені піднесеного ідеалізму. Вони аскетичні, але раптово занурюються в розбещеність самого примітивного характеру. Іноді їх поведінка по відношенню до інших людей груба і безцеремонна, хоча самі вони неймовірно ранимі. Їх настрій коливається

між сяючим оптимізмом і самим похмурим песимізмом. Іноді вони трудяться з невичерпним ентузіазмом, а іноді повільні і апатичні.

Реакція емансипації – специфічно – підліткова реакція. Вона проявляється прагненням вивільнитися з-під опіки, контролю, заступництва старших – рідних, вчителів, взагалі старшого покоління. Вона може поширюватися на встановлені старшими порядки, правила, закони, стандарти їхньої поведінки і духовні цінності. Потреба вивільнитися пов'язана з боротьбою за самостійність, за самоствердження як особистості. Ця реакція у підлітків виникає при надмірній опіці з боку старших, при дріб'язковому контролі, коли його позбавляють мінімальної самостійності і свободи, ставляться до нього як до маленької дитини.

Прояв реакції емансипації досить різноманітні. Вона може відчуватися в щоденній поведінці підлітка, в бажанні скрізь і завжди чинити по-своєму, самостійно. Одна з крайніх форм прояву такої реакції – втечі з дому і бродяжництво, обумовлене бажанням «пожити вільним життям» [44].

Почуття дорослості, що займає одне з найістотніших місць у внутрішній позиції підлітка, полягає в тому, що він вже не хоче, щоб його вважали дитиною, він претендує на роль дорослого. Але реалізувати цю потребу в серйозній діяльності підліток, як правило, не може. Звідси прагнення до «зовнішньої зрілості», яка проявляється в зміні зовнішнього вигляду відповідно до моди дорослих, в перебільшеному інтересі до проблем статі, курінні, вживанні спиртних напоїв, наркотичних речовин.

Слід врахувати, що підвищена увага підлітка до своєї зовнішності пов'язана з цілком певними особливостями психічного розвитку дитини в цей період, зі зміною орієнтації підлітків з дорослих на однолітків. Тому підлітку дуже важливо відповідати тим нормам, які прийняті в їхньому середовищі.

У підлітків спостерігається прагнення більш поглиблено зрозуміти себе, розібратися в своїх почуттях, настроях, думках, відносинах. Життя підлітка повинно бути заповнено якимись змістовними відносинами, інтересами, переживаннями. Саме в підлітковому віці починає встановлюватися певне коло

інтересів, який поступово набуває відому стійкість. Розвивається інтерес до психологічних переживань інших людей і до своїх власних.

Отже, криза підліткового віку, пережита в період від 13 до 15 років, – один з найболючіших і гострих. Поряд з внутрішніми драмами, які нерідко виявляються складніше зовнішніх конфліктів, підліток переживає потужну ендокринну перебудову організму, коли тіло виходить з-під контролю. Працездатність і навчання падає, інтереси згасають, негативізм по відношенню до старших не знає кордонів. Переважання негативного новоутворення у вигляді рольової сплутаність передбачає регресію на більш інфантильний рівень розвитку, ворожість до нормативних приписів, зростання тривожності, страху перед спілкуванням, особливо протилежної статі.

Отже, проблема вивчення «образу сім'ї» у підлітків та їх батьків набуває актуальності в силу наступних обставин. По-перше, в умовах посилення духовної кризи, втрати моральних орієнтирів стає очевидною тенденція руйнування культурних традицій, переорієнтації цінностей з духовних на матеріальні, прагматичні. По-друге, в останнє десятиліття посилилася криза сім'ї як соціального інституту. Збої на рівні засвоєння традиційних статеворольових моделей у чоловіків і жінок призводять до зростання розлучень.

Масова однодітність сім'ї призводить до того, що соціалізація дитини проходить через монополію наставництва батьків при відсутності соціалізації в групі братів і сестер. Така дитина виростає егоїстичною, невротичною. Внаслідок фізичних і психоемоційних перевантажень, батьки не в змозі приділяти власним дітям достатнього часу, щоб діти відчували себе улюбленими. Як відомо, недолік батьківської любові і ласки може визначити наявність у дітей емоційної депривації, що в наслідку може привести до деформації особистості. Поява нових ціннісних орієнтацій в суспільстві призвели до пошуку людьми нових моделей способу життя, альтернативних моделей спільного життя і до появи нових моделей і образів сім'ї.

Батьківська сім'я стає джерелом соціального успадкування в перші роки життя дитини, причому проходження зразком відносин власних батьків спочатку відбувається на рівні підсвідомості, завдяки механізмам ідентифікації і наслідування.

Таким чином, образ сім'ї – це своєрідна сімейна самосвідомість, найважливішою функцією якої є регуляція поведінки сім'ї на основі узгодження позицій окремих її членів.

РОЗДІЛ 2

ЕКСПЕРИМЕНТАЛЬНЕ ДОСЛІДЖЕННЯ ВЗАЄМОЗВ'ЯЗКУ ФОРМУВАННЯ ОБРАЗУ СІМ'Ї У ПІДЛІТКІВ ВІД ОСОБЛИВОСТЕЙ СТРУКТУРИ БАТЬКІВСЬКОЇ СІМ'Ї

2.1. Методи, методика і процедура дослідження

Для вивчення емоційної складової образу сім'ї застосовували тест «Кінетичний малюнок сім'ї», опитувальник для виявлення внутрішньосімейних стосунків (шкала прихильності підлітка до членів своєї сім'ї) та опитувальник «Сімейні традиції».

Тест «Кінетичний малюнок сім'ї» наведена у додатку А.

Тест був запропонований Р. Бернсом і С. Кауфманом в 1972 р. для діагностики внутрішньосімейних стосунків з точки зору дитини. Його метою було виявити особливості сприйняття дитиною сімейної ситуації, свого місця в сім'ї, а також її ставлення до членів сім'ї.

Процедура складається із самого малювання своєї сім'ї (дається стандартний аркуш паперу для малювання, олівець (твердість 2М) і гумку, та бесіди.

Тест «Кінетичний малюнок сім'ї» (КМС) містить інформацію про суб'єктивну сімейну ситуацію підлітка. Він допомагає виявити ставлення підлітка до членів своєї сім'ї, сімейні відносини, які викликають тривогу або конфлікти, показують, як підліток сприймає взаємини з іншими членами сім'ї і своє місце в сім'ї. Тест КМС складається з двох частин: малюнок сім'ї і бесіда після малювання. Для виконання тесту підлітку дають стандартний аркуш паперу для малювання, олівець і ластик.

На всі уточнюючі питання слід відповідати без будь-яких вказівок. Під час малювання слід записувати всі спонтанні висловлювання дитини, відзначати її міміку, жести, а також фіксувати послідовність малювання.

Після того, як малюнок закінчений, з дитиною проводиться бесіда за наступною схемою [67]:

1. Хто намальований на малюнку, що робить кожен член сім'ї?
2. Їм весело чи нудно?
3. Хто з намальованих членів сім'ї найщасливіший і чому? Хто найбільш нещасний?
4. Де працюють або навчаються члени сім'ї?
5. Як у сім'ї розподіляються домашні обов'язки?
6. Які взаємовідносини з усіма членами родини?

Окрім питань дитині можна запропонувати рішення кількох ситуацій для виявлення позитивних і негативних стосунків у сім'ї [67]:

1. Уяви собі, що ти маєш два квитки в цирк. Кого б ти покликав піти з собою?
2. Уяви, що вся твоя родина йде в гості, але один з вас захворів і повинен залишитися вдома. Хто він?
3. Ти будуєш з конструктора будинок (вирізаєш паперову сукню для ляльки) і в тебе не виходить. Кого ти покличеш на допомогу?
4. Ти маєш «N» число квитків (на один менше, ніж членів в сім'ї) на цікаву кінокартину. Хто залишиться вдома?
5. Уяви собі, що ти потрапив на безлюдний острів. З ким би ти хотів там пожити?
6. Ти отримав у подарунок цікаве лото. Вся сім'я сіла грати, але вас більше на одну людину, ніж треба. Хто не буде грати?

Розглянемо докладніше кожен аспект інтерпретації малюнку сім'ї.

1. Дитина не завжди малює всіх членів сім'ї. Зазвичай вона не малює тих, з якими знаходиться в конфліктних стосунках. Розташування членів сім'ї на малюнку часто показує їх взаємини. Так, наприклад, важливими показниками психологічної близькості є реальна відстань між окремими членами сім'ї. Іноді між окремими членами сім'ї малюються об'єкти, які ніби то служать перешкодою між ними. Спільна діяльність членів сім'ї зазвичай

свідчить про хороші, благополучні сімейні стосунки. Часто спільна діяльність об'єднує деяких членів сім'ї. Це може свідчити про наявність внутрішніх угруповань у сім'ї.

Малюючи свою сім'ю, деякі діти зображають себе на нижній частині листа. Це може вказувати на відчуття неповноцінності, яке вона відчуває в сім'ї.

На деяких малюнках переважають не люди, а речі, найчастіше меблі. Це також відображає емоційну заклопотаність дитини з приводу сімейної ситуації.

2. Вважається, що дитина перш за все малює/деталізує та прикрашає фігуру найулюбленішого члена сім'ї. Навпаки, якщо дитина негативно ставиться до когось-небудь, то малює цю людину неповно, без деталей, іноді навіть без основних частин тіла.

Коли стосунки дитини конфліктні та тривожні, емоційно неоднозначні, вона часто використовує штрихування в зображенні того члена сім'ї, з яким у неї не склалися стосунки. У аналогічних ситуаціях можна спостерігати стирання та перемальовування.

Потрібно відзначити, що в малюнках, особливо дітей молодшого віку, можна спостерігати декілька стилів малювання. Так, часто одним стилем малюються батько та брати, іншим – мати та сестри. Особливо відрізняється тип промальовування волосся й одягу. По тому, як дитина малює себе, можна зрозуміти, з ким вона ідентифікується і чи адекватно це статі дитини.

3. Аналіз процесу малювання дає багату інформацію не тільки про сімейні відносини дитини, але й взагалі про стиль її роботи. Коли діти, особливо середнього шкільного віку й старше, відмовляються тим, що вони не вміють малювати, це цілком зрозуміло й нормально. Психолог може заспокоїти дитину, сказавши, що в запропонованому завданні не стільки важливо красиво малювати, скільки придумати діяльність для всіх членів сім'ї.

Бувають діти, численні відмовки яких, а також манера прикривати рукою намальоване, можуть свідчити про недовіру дитини до своїх сил, про її потребу підтримки з боку дорослого.

Найчастіше свій малюнок дитина починає із зображення того члена сім'ї, до якого вона дійсно добре ставиться. Іноді спостерігаються паузи перед тим, як дитина починає малювати одну з фігур. Це в деяких випадках може вказувати на емоційно неоднозначне і навіть негативне становлення дитини. У коментарях також може полягати її становлення до членів сім'ї, але під час виконання тесту соціальному педагогові не слід вступати в розмову з дитиною.

Отже, тест «Кінетичний малюнок сім'ї» надає багату інформацію про суб'єктивно сприйману ситуацію досліджуваної дитини. Він допомагає виявити ставлення дитини до членів всієї сім'ї, сімейні стосунки, які викликають тривогу в дитини, показує, як дитина сприймає взаємостосунки з іншими членами сім'ї та своє місце в сім'ї.

Використовуючи даний тест, слід мати на увазі, що кожен малюнок є результатом творчої діяльності, що відображає сприйняття не тільки дитиною своєї сім'ї, але й дозволяє дитині аналізувати, переосмислювати стосунки. У цьому сенсі малюнок сім'ї не тільки відображає сьогодення, але і проектується на майбутні відносини.

Опитувальник для виявлення внутрішньосімейних стосунків (шкала прихильності підлітка до членів своєї сім'ї).

Для уточнення невидимих і прихованих особливостей життя дитини в сім'ї, таємних «закутків» її душі, використовувався опитувальник, розроблений А. І. Баркан, наведений в додатку Б.

За цією шкалою приблизно можна зрозуміти стан підлітка на даний момент і в даний час, дізнатися, як спілкуються вдома з дитиною, які емоції переважають в процесі спілкування батьків і підлітка.

Діагностика сімейних традицій – опитувальник «Сімейні традиції» наведено в додатку В.

Дана діагностика призначена для діагностики уявлень випробуваних про сімейні традиції.

Критерії результативності за опитувальником «Сімейні традиції» наведені в табл. 2.1.

Критерії результативності за опитувальником «Сімейні традиції»

Високий	Середній	Низький
<p>Сприймає сім'ю, як найважливішу цінність.</p> <p>Має уявлення про сімейні традиції і захоплення.</p> <p>Має правильне уявлення про родинні зв'язки.</p> <p>Знає розподіл соціальних обов'язків у родині.</p> <p>Відчуває потребу турботи щодо близьких.</p>	<p>Усвідомлює родину як цінність.</p> <p>Має уявлення про сімейні традиції і захоплення.</p> <p>Орієнтується в родинних зв'язках.</p> <p>Має уявлення про соціальні обов'язки в сім'ї.</p> <p>Періодично відчуває потребу турботи про близьких.</p>	<p>Не вважає сім'ю цінністю.</p> <p>Має слабкі уявлення про сімейні традиції, родинні зв'язки і соціальні обов'язки.</p> <p>Не відчуває потребу турботи про близьких.</p>

Дані методики дозволяють виявити:

- рівень спрямованості потреб;
- рівень знань про сім'ю, соціальні ролі і обов'язки;
- рівень інформованості про сімейні традиції.

Експеримент проводився на базі Запорізької обласної громадської організації «ОПП «ВЗАЄМОДІЯ».

В експерименті брали участь 60 молодших підлітків 10-11 років.

Всі підлітки були розділені на дві групи:

1 група – 30 (50%) хлопці.

2 група – 30 (50%) дівчата.

Дослідження проводилось он лайн

На першому етапі (жовтень-листопад 2021 р.) дослідження проводився теоретичний аналіз вітчизняної та зарубіжної літератури.

На другому етапі (листопад-грудень 2021 р.) проводилося дослідження, основним методом був педагогічний експеримент. До початку формуючого експерименту було складено основну характеристику групи підлітків. Розроблено програму корекції залежності формування образу сім'ї у підлітків від особливостей структури батьківської сім'ї.

На третьому етапі (січень-лютий 2022 р.) дослідження проводилася статистична обробка матеріалів дослідження, зіставлення, аналіз і узагальнення отриманих даних, здійснювалося оформлення результатів дослідження.

Статистичну обробку цифрового матеріалу виконували на персональному комп'ютері, для обробки даних і представлення одержаних результатів із застосуванням таблиць і графіків використовували інтегровану систему для комплексного статистичного аналізу і обробки даних в середовищі Windows STATISTICA v.5, Microsoft Excel-2007 и Microsoft Word-2007.

2.2. Результати дослідження та їх інтерпретація

До початку експерименту було складено основну характеристику групи підлітків, яка наведена в табл. 2.2.

Таблиця 2.2

Основні характеристики групи підлітків, чол.

Групи	Дівчата	Хлопці	Разом
Підлітки з повних сімей	22	18	40
Підлітки з неповних сімей	8	12	20

З табл. 2.2 бачимо, що в групі підлітків з повних сімей – 22 (55%) дівчат та 18 (45%) хлопців; в групі з неповних сімей – 8 (40%) дівчат та 12 (60%) хлопців.

У формуючому дослідженні було розділено хлопців і дівчат на дві групи: перша група – це хлопці 30 (50%), друга група – це дівчата 30 (50%).

Результати тесту КМС наведені в табл. 2.3 та рис. 2.1, 2.2.

Проективною методикою «Кінетичний малюнок сім'ї» визначили, що рівень благоприємної сімейної ситуації хлопці і дівчат у більшості оцінюють як низький. На малюнках існують ізольовані члени сім'ї, штриховка, показники ворожості, неадекватний розподіл людей на малюнку або відсутні деякі члени

сім'ї.

Високий рівень представлений найменшою кількістю. У той же час хлопці більше, ніж дівчата оцінюють ситуацію як благоприємну.

Аналізуючи дані сімейної ситуації, можна зробити висновок, що підлітки потребують більше позитивних емоцій, які вони переживають у сім'ї, уявлень щодо спільної діяльності, сімейної згуртованості.

Таблиця 2.3

Результати рівня прояву симптомокомплексів тесту «Кінетичний малюнок сім'ї» у підлітків, %

Симптомо-комплекс	Дівчата n = 30 (50%)			Хлопці n = 30 (50%)		
	низький	середній	високий	низький	середній	високий
Благоприємна сімейна ситуація	58,3	39	2,7	50	41,1	8,9
Тривожність	13,8	50	36,2	32,5	41,1	26,4
Конфліктність	27,7	58,3	14	44	53	3
Почуття у сім'ї неповноцінності	55,5	39	5,5	56	44	0
Ворожість сімейної ситуації	69,5	30,5	0	73,6	24,6	0

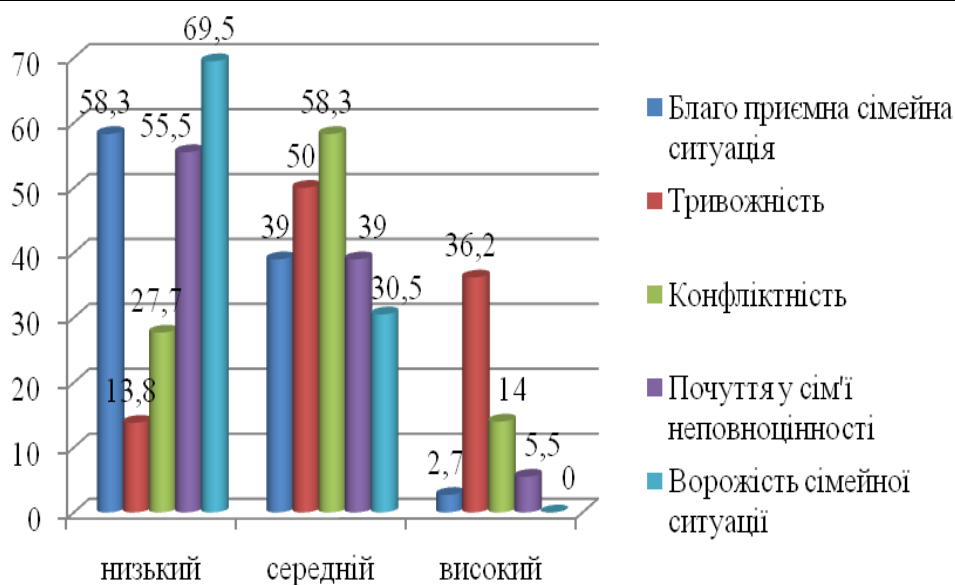


Рис. 2.1. Результати рівня прояву симптомокомплексів тесту «Кінетичний малюнок сім'ї» у дівчат, %

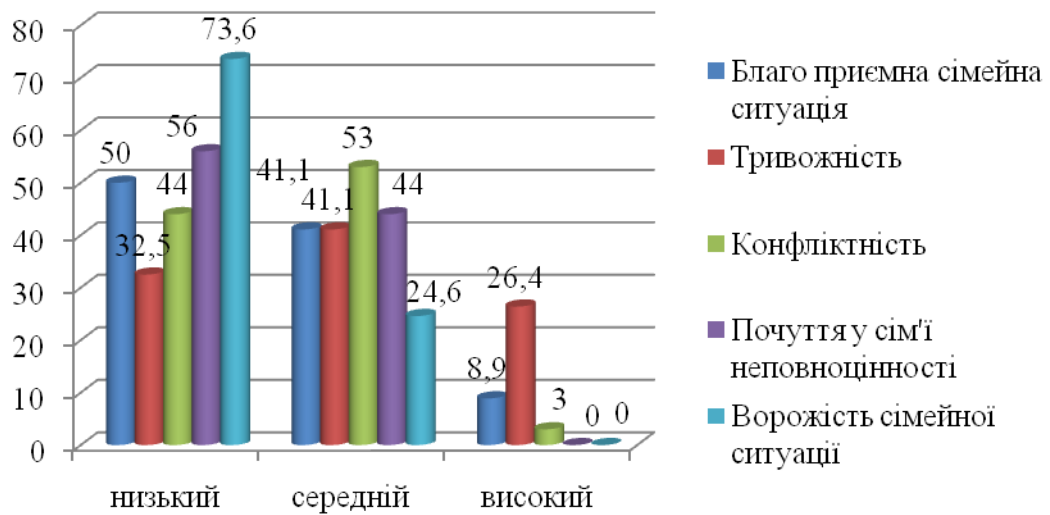


Рис. 2.2. Результати рівня прояву симптомокомплексів тесту «Кінетичний малюнок сім'ї» у хлопців, %

Рівень тривожності у хлопців і дівчат на середньому рівні. На малюнках можна спостерігати стирання певних деталей, лінії зверху та знизу. У нашому дослідженні вищі показники рівня тривожності у дівчат. Можливо, через гендерні відмінності: дівчата більш емоційні та чутливі. Звернемо увагу, що у хлопців також представлені показники високого рівня тривожності. Підвищений рівень тривожності може бути зафіксований через недостатнє задоволення потреб в емоційному спілкуванні з батьками через заклопотаність ними іншими справами, а також тривожність підлітків може корелювати з тривожністю батьків. Ще однією вагомою причиною тривожності підлітків, та вищим рівнем тривожності дівчаток, може бути те, що батьки висувають високі вимоги.

Тривожність може сприяти розвитку низької самооцінки, підсилювати емоційний дискомфорт під час взаємодії з оточуючими. Тому показники даного симптомокомплексу також привертають нашу увагу та потребують того, щоб працювати над зменшенням рівня тривожності підлітків.

Показники рівня конфліктності мають середній рівень у двох групах. Часто на малюнках зустрічаються бар'єри між фігурами, ізоляція окремих членів сім'ї, неадекватна величина окремих персонажів. Почуття конфліктності у сім'ї підлітки можуть відчувати через неузгодженість сімейного виховання

між батьками, та неадекватного домінуючого стилю спілкування який обрали батьки при взаємодії з підлітком. Конфліктність у сім'ї може бути обумовлена і надмірною вимогою батьків до підлітків та їх реальним потенціалом виправдати очікування, а також індивідуально-психологічними особливостями батьків та дітей.

Досить позитивним є той факт, що підлітки майже не демонструють високий рівень почуття неповноцінності у сім'ї (у обох групах переважає низький рівень; високий рівень є лише у дівчат, який представлений у незначній кількості). Але підкреслимо, що у хлопців і дівчат виражений середній рівень почуття неповноцінності. Почуття своєї низької значимості у сім'ї підлітки демонструють завдяки зображенню своєї маленької фігури, ізоляцією себе від інших або відсутності себе на малюнку, розташуванням фігур на нижній частині аркуша, слабкими лініями. Переважання певного рівня почуття неповноцінності може бути наслідком попередніх симптомокомплексів: переважанням низького рівня благоприємної сімейної атмосфери, середнього рівня конфліктності та тривожності.

Отже і хлопці, і дівчата у певній мірі переживають почуття відчуження, непотрібності у сім'ї.

Враховуючи той факт, що підлітки демонструють високий рівень неблагоприємної сімейної ситуації у сім'ї, середні рівні тривожності та конфліктності, ми не виявили високого рівня ворожості у сім'ї (домінує низький). Це свідчить про те, що підлітки у незначній мірі, але дещо відчують ворожість по відношенню до себе.

Проаналізуємо інші елементи емоційної складової образу сім'ї підлітків, які ми виділили у нашому дослідженні, а саме прихильність та ставлення підлітків до батьків та сім'ї у цілому.

Прихильність до батьків – сильні емоційні зв'язки між людьми, що поєднують їх у часі та просторі, а отже важливий компонент емоційного розвитку. Можна виділити крайнощі, коли підлітки надмірно прихильні до матері або позбавлені емоційної турботи.

В дослідженні підлітки рівномірно розподіляють свою прихильність між членами сім'ї. У той же час чітко можна виділити особистість до якої підліток найбільш прихильний. Визначення емоційного ставлення підлітків до сім'ї та її членів дає більш цілісне уявлення щодо образу сім'ї.

Результати тесту ставлення підлітків до сім'ї та окремих її членів для виявлення внутрішньосімейних стосунків наведені в табл. 2.3 та рис. 2.3 і 2.4.

Таблиця 2.4

Ставлення підлітків до сім'ї та окремих її членів, %

Види ставлення	Дівчата n = 30 (50%)			Хлопці n = 30 (50%)		
	До матері	До батька	До сім'ї	До матері	До батька	До сім'ї
Максимальне, чітко виражене позитивне ставлення	8,3	5,5	5,5	5,9	3	3
Позитивне ставлення	69,5	52,9	55,6	76,4	55,9	38,3
Нейтральне ставлення	14	16,7	14	14,7	23,5	38,3
Негативне ставлення	5,5	22,2	22,2	3	17,6	20,4
Максимальне, чітко виражене негативне ставлення	2,7	2,7	2,7	0	0	0

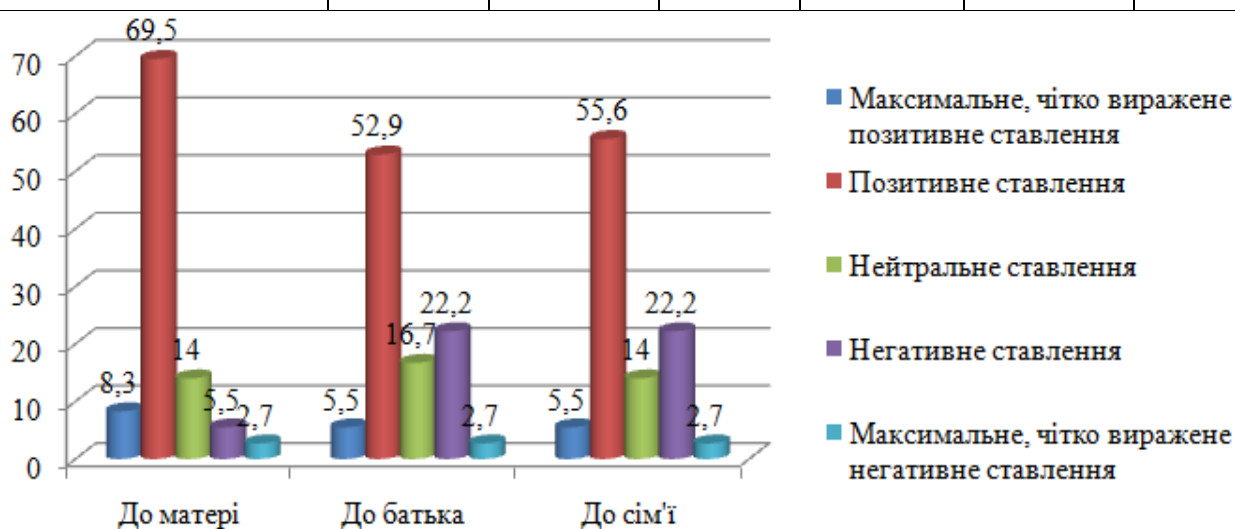


Рис. 2.3. Ставлення дівчат до сім'ї та окремих її членів, %

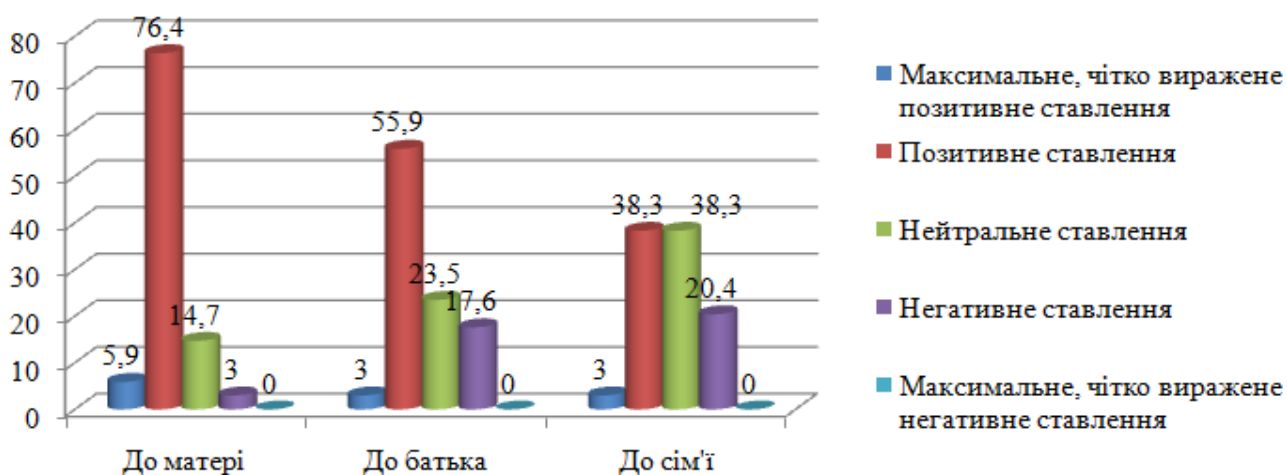


Рис. 2.4. Ставлення хлопців до сім'ї та окремих її членів, %

Результати дослідження свідчать, що у дівчат і хлопців переважає позитивне ставлення до матері ніж до батька. Підлітки завдяки домінуванню позитивних уявлень та емоцій щодо материнської турботи відображають благоприємне ставлення до матері.

Результати опитувальника «Сімейні традиції» наведено в табл. 2.4 та рис. 2.5.

Таблиця 2.5

Результати опитувальника «Сімейні традиції»

Рівні	Дівчата		Хлопці	
	n = 30	%	n = 30	%
Низький	12	40	14	46,67
Середній	13	43,33	12	40
Високий	5	16,67	8	13,33
Середнє значення	10	100	21,67	100

Виходячи з аналізу видно, що:

- у групі дівчат – 40% мають низький рівень знань про сімейні цінності (знання про сімейні цінності поверхневі), 43,33% мають середній рівень (зазначають труднощів у виборі цінностей), 16,67% – високий рівень;

- у групі хлопців – у 46,67% хлопців уявлення про сімейні традиції знаходяться на низькому рівні розвитку, 40% – на середньому рівні розвитку і 13,33% – високий рівень уявлень про сімейні традиції.

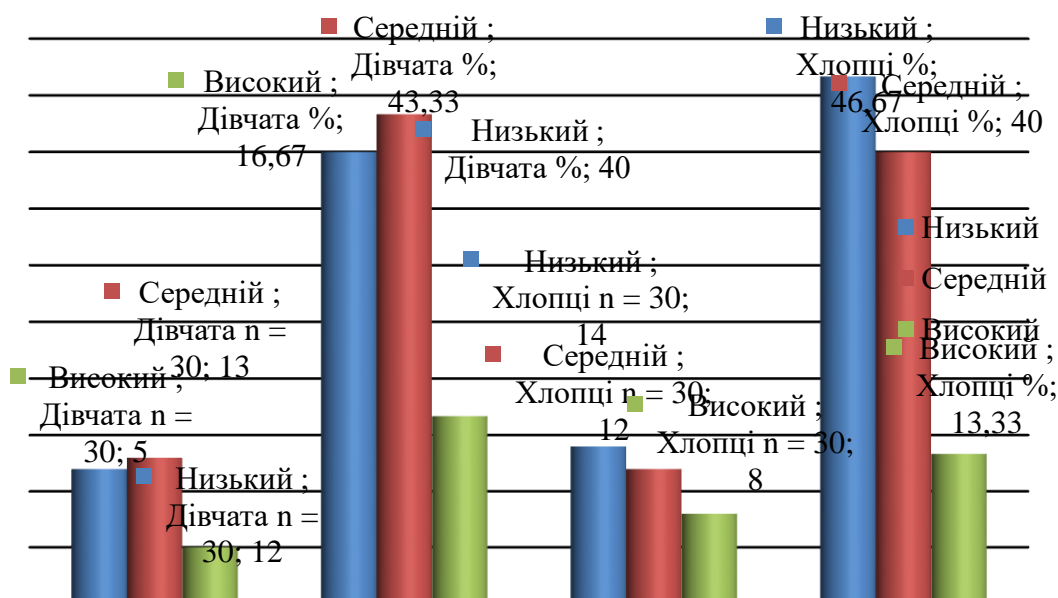


Рис. 2.5. Результати опитувальника «Сімейні традиції»

Таким чином, можемо зробити висновок, що підлітки володіють низьким рівнем знань про сімейні цінності і сімейні стосунки. Тому виникла необхідність роботи по вихованню шанобливого ставлення до родини, близьких людей, вихованню впевненості в собі, з метою відновлення порушених соціальні зв'язків, засвоєння норм рольової поведінки в сім'ї і успішної адаптації до соціуму. У ході формуючого експерименту нам вдалося з'ясувати, що сімейні традиції важливі для кожного підлітка, за допомогою сімейних традицій діти долучаються до культури, соціуму, пізнають світ, соціалізуються.

Соціалізація підлітка відбувається під впливом цілеспрямованого процесу виховання, через який на підлітка впливає вся сімейна атмосфера. Сімейні умови, соціальний стан, сімейні традиції, рід занять, рівень освіти батьків значною мірою визначають життєвий шлях дитини. Немає практично жодного соціального та психологічного аспекту поведінки підлітків, який не залежав би від їхніх сімейних умов у сьогоденні і в минулому.

Роль сімейних традицій велика. З регулярно повторюваними подіями до дітей приходять відчуття стабільності світу, сім'ї; втрата сімейних традицій може привести до виникнення проблемного підліткового віку; родину без сімейних традицій, складно назвати сім'єю, тому що сімейні традиції є запорукою благополуччя і любові в сім'ї.

РОЗДІЛ 3

ТЕХНОЛОГІЯ ОРГАНІЗАЦІЇ ПРОЦЕСУ ВЗАЄМОЗВ'ЯЗКУ ФОРМУВАННЯ ОБРАЗУ МАЙБУТНЬОЇ СІМ'Ї У ПІДЛІТКІВ ТА ОСОБЛИВОСТЕЙ СТРУКТУРИ БАТЬКІВСЬКОЇ СІМ'Ї

3.1. Зміст і структура програми корекції формування образу майбутньої сім'ї у підлітків та результати її апробації

На сьогоднішній день практичний психолог у закладах освіти розглядається як фахівець із соціально-психологічної роботи з дітьми і батьками, підлітками, молодіжними групами та об'єднаннями, з дорослим населенням в умовах освітніх і спеціалізованих установ, за місцем проживання. Практичний психолог закладів освіти забезпечує цілеспрямовану психологічну допомогу і підтримку процесу ефективного психофізіологічного розвитку різноманітних категорій дітей і молоді, сприяє їхньому становленню в умовах життєдіяльності, надає психологічну допомогу сім'ї, різним виховним закладам, допомагає підліткам у період їхнього соціального і професійного становлення.

Практичний психолог у ЗЗШ здійснює професійну діяльність за такими напрямками [48]:

- психодіагностична робота;
- консультаційна робота;
- корекційно-відновлювальна та розвивальна робота;
- психологічна просвіта;
- організаційно-методична робота;
- зв'язки з громадськістю.

Здійснюючи психодіагностичний напрям роботи практичний психолог має враховувати індивідуально-психологічні та вікові відмінності, застосовувати лише ті методики, які рекомендовані та зазначені у наказах

МОНУ, що стосуються діяльності психологічної служби. Якщо застосування будь-якої методики викликає сумніви, краще отримати консультацію в центрі психологічної служби. Важливим результатом здійснення психодіагностичної роботи є оформлення протоколу обстеження (незалежно від форми його проведення – індивідуальної чи групової).

Після проведення комплексу діагностичних методик практичний психолог повинен скласти аналітичну довідку про результати дослідження, а після неї – звіт про проведenu роботу за основними напрямками: адаптацію учнів-першокласників, учнями 5-х класів, дітьми з особливими освітніми потребами, з питань організації психологічного супроводження профілактики суїцидальної поведінки, про роботу з дітьми-переселенцями й новоприбулими учнями.

Слід зазначити, що аналітична довідка містить інформацію здебільшого про діагностичний напрям роботи з рекомендаціями щодо посилення корекційної, консультаційної, просвітницької роботи, а звіт містить вже проведenu роботу за усіма напрямками з показниками повторного діагностування, моніторингами досліджень.

Складання звіту полегшує процес представлення результатів роботи практичного психолога за навчальний рік, основна інформація звіту має бути доведена до відома адміністрації з показниками ефективності впливу практичного психолога на вирішення зазначеної проблеми.

Консультативний напрям роботи має віддзеркалюватись у журналі обліку консультацій та протоколах індивідуальних консультацій. Заповнення журналу та протоколів надає можливість практичному психологу відстежити динаміку заявленої проблеми й бачити прогноз своєї роботи у відтворених висновках й рекомендаціях. Результати проведення консультаційної роботи можуть надаватись у загальній формі, протоколи мають зберігатись у сейфі й мають пред'являтися лише спеціально уповноваженим особам під час перевірки документації. Важливим є також проведення групових консультувань з учнями, педагогами, батьками.

Корекційно-відновлювальна та розвивальна робота має відбуватись після діагностичної роботи, коли вже виявлено проблему й сформовано методи її вирішення за допомогою форм корекційної роботи та її методів, які застосовуються психологом з дотриманням вимог до проведення корекційної роботи, для чого фахівець повинен мати затверджену директором навчального закладу та погоджену завідувачем центру психологічної служби, програми. Якщо психолог розробив власну програму він має затвердити її у Центрі практичної психології та соціальної роботи неперервної освіти.

Ефективність корекційного процесу в значній мірі залежить від вміння психолога складати корекційну програму. При цьому необхідно враховувати наступні методичні вимоги [67]:

1. Чітко сформулювати основну мету корекційної роботи.
2. Визначити завдання, які повинні конкретизувати мету.
3. Визначити зміст корекційних занять з урахуванням структури дефекту та індивідуально-психологічних особливостей дитини, розвитку провідного виду діяльності.
4. Визначити форму роботи з дитиною (групова, сімейна, індивідуальна).
5. Відібрати відповідні методи і техніки з врахуванням вікових, інтелектуальних і фізичних можливостей дитини.
6. Запланувати форму участі батьків та інших осіб (однокласників, учителів, однодумців) в корекційному процесі.
7. Розробити методи аналізу оцінки динаміки корекційного процесу.
8. Підготувати приміщення, необхідне обладнання і матеріали.

Цілеспрямований корекційний вплив на підлітка з проблемами в розвитку здійснюється через корекційний комплекс, який складається з чотирьох взаємопов'язаних блоків [67]:

- діагностичний;
- корекційний;
- оцінки;

- прогностичний.

У діагностичний блок входять діагностика психічного розвитку дитини і діагностика соціального середовища: діагностика психічного розвитку дитини включає в себе:

- усестороннє психологічне вивчення особистості дитини, системи її взаємостосунків;
- аналіз мотиваційної сфери дитини;
- визначення рівня розвитку сенсорно-перцептивних та інтелектуальних процесів і функцій;
- діагностику соціального середовища дитини (аналіз несприятливих факторів соціального середовища, які травмують дитину, порушують її психічний розвиток, формування характеру особистості і соціальну адаптацію).

Корекційний блок включає наступні завдання:

- допомогу дитині чи підлітку у вирішенні психотравмуючих ситуацій;
- формування продуктивних видів взаємовідносин дитини з оточуючими (в сім'ї, класі);
- підвищення соціального статусу дитини в колективі;
- розвиток в дитини чи підлітка компетентності у питаннях нормативної поведінки;
- формування і стимул сенсорно-перцептивних, мнемічних і інтелектуальних процесів у дітей;
- розвиток і вдосконалення комунікативних функцій, емоційно-вольової регуляції поведінки;
- формування адекватних батьківських установок на соціально-психологічні проблеми дитини, шляхом активного залучення батьків в психокорекційний процес, корекція неадекватних методів виховання дитини;
- створення в дитячому колективі, де навчається дитина, атмосфери прийняття, доброзичливості, відкритості, взаєморозуміння.

Блок оцінки спрямований на аналіз змін пізнавальних процесів, психічних станів, особистісних реакцій в дитини в результаті корекційних впливів.

Критерії оцінки ефективності психологічної корекції вимагають обліку структури дефекту, механізмів його проявів, аналізу цілей корекції і використовуваних методів психологічного впливу. Результати корекційної роботи можуть проявлятися в дитини в процесі роботи з нею, до моменту завершення психокорекційного процесу і протягом тривалого часу після закінчення занять.

При оцінці поведінкових та емоційних реакцій дитини краще поєднувати метод спостереження з проєктивними методами дослідження особистості (кольорово-асоціативні тести, методика незакінчених речень, малюнкові тести). При оцінці ефективності корекції пізнавальних процесів в дітей можна використовувати функціональні проби, результати педагогічних спостережень.

Прогностичний блок психокорекції спрямований на проектування психофізіологічних функцій дитини чи підлітка.

Важливим напрямом роботи практичного психолога та соціального педагога є просвіта педагогів, батьків – виступи на педрадах, батьківських зборах, «круглих столах», психолого-педагогічних консиліумах з проблем навчання та виховання дітей. Зміст просвітницької роботи великою мірою визначається віком дітей. Адже для кожного віку мають місце свої характерні особливості та проблеми психічного розвитку, які вимагають уваги психолога з метою попередження їх загострення. Результати проведення просвітницької роботи мають відобразитись у звітах про проведenu роботу відповідно до напрямів впливу психолога [46].

Організаційно-методична робота посідає значне місце у діяльності служби. Вона включає в себе всю результативність праці психолога має відбуватись чітко до визначених вимог. Окрім цього, цей напрям включає обробку результатів діагностичних досліджень, складання звітів, корекційних програм, рекомендацій, протоколів, аналізу роботи, статистичної звітності, оформлення індивідуальних карток на учнів, складання плану роботи на рік, місяць, підготовка до виступів на батьківських зборах, педагогічних нарадах, засіданнях методичних об'єднань, проведення тренінгових занять. Поряд з цим

сюди входить й самоосвіта психолога, підвищення його професійної компетентності. Важливо, щоб адміністрація навчального закладу й сам практичний психолог вміло користувались відведеними годинами на виконання цього напрямку роботи й не ставили його на останнє місце.

Важливим елементом роботи практичного психолога є висвітлення ним основних результатів своєї роботи, але поряд з цим учасники навчально-виховного процесу мають знати про те, що в закладі працює психологічна служба. Для цього на першому поверсі має бути відведено спеціальне місце для інформаційного куточка психологічної служби, в якому фахівець має можливість поновлювати інформацію. Важливе місце в куточку має займати графік роботи спеціаліста, списки телефонів (адреси) державних установ, спеціалізованих служб, які надають психологічну допомогу населенню. Інформація в Інформаційних куточках повинна мати чітке адресне (для учнів, для батьків) та функціональне (інформативно-просвітницька, профілактична, розвивальна тощо) призначення. Тут мають знаходитись різноманітні інформаційні матеріали, оголошення, буклети, соціальна реклама, наочність, рекомендації для батьків, учнів, педагогів тощо. Щодо останнього, то бажано мати три стенди, які б відображали роботу психолога з учнями, батьками, педагогами.

Окрім зазначеного, у кабінеті важливо мати інформаційні матеріали за просвітницьким напрямом роботи з кожним з учасників навчального процесу, а саме: за тематикою окремо для батьків, учнів, педагогічних працівників. Необхідним елементом здійснення практичним психологом усіх зазначених напрямів робіт є наявність методичної літератури, що має бути занесена до картотеки й мати відповідний номер, що полегшує пошук необхідних матеріалів для підготовки до проведення заходів. Поступова наповнюваність кабінету навчально-методичними матеріалами, методиками, програмами, забезпечить швидке й ефективне супроводження психологом усіх учасників навчально-виховного процесу, підвищить його компетентність.

Таким чином, на нинішньому етапі розвитку психологічної служби

системи освіти України зміст роботи практичного психолога має бути чітким й послідовним, охоплювати усі лаки педагогічного процесу. Цей факт створює можливість для самореалізації практичного психолога, створення ним творчого середовища для вдосконалення власної теоретичної та практичної бази. Вміле використання психологом нормативного підґрунтя, своєчасність у оформленні документів, відтворення системи співпраці в його роботі забезпечить умови для підвищення ролі психологічної служби у навчальному закладі, сформує чітке уявлення про власну діяльність, допоможе в уникненні перевантаження зайвими видами роботи, що не входять до кола компетенції фахівця.

Мобільність професіонала, його вміння поставити конкретні завдання перед адміністрацією, доступність для взаємодії з педагогічними працівниками та батьками, вміння діяти чітко за посадовою інструкцією та складеним планом роботи сприятимуть орієнтації зусиль на досягнення ефективності роботи психолога.

В умовах модернізації сучасних освітніх систем все більшого значення набуває проблема формування активної саморозвиненої особистості підлітків. Метою додаткової і загальної освіти є формування в учнів такої картини світу, яка здатна стимулювати процеси особистісного саморозвитку і забезпечувати орієнтацію в ситуації невизначеності, коли загальнолюдські моральні норми і духовні цінності втрачають свою значимість. Більш того, розвиток і вдосконалення ціннісно-сислової сфери як центральної ланки в структурі внутрішнього світу особистості багато психологів вважають головним завданням виховання.

Серед цінностей, створених людством за десятки тисяч років, сім'я є однією з найважливіших. Саме тому формування сімейних цінностей у підростаючого покоління вельми актуально. Комплекс занять для підлітків «Психологія сімейного життя» запропонований педагогом-психологом Деніжна С. О., Сова М. О. призначений для розв'язання такого виховного завдання в умовах додаткової і загальної освіти [15].

Заняття складені з урахуванням головних ідей моделі формування

сімейних цінностей, одна з яких – врахування вікових особливостей. Підлітковий вік сенситивний для формування ідеалу, отже, в цей період можна впливати на формування образу благополучної сім'ї, навіть якщо цьому перешкоджає негативний досвід. Для успішної взаємодії в сім'ї (як і поза нею) велике значення має рівень розвитку емоційної сфери. Вміння усвідомлювати і в потрібний момент контролювати свій емоційний стан часом грає важливу роль при виникненні сімейних конфліктів, а також в разі необхідності конструктивного вирішення проблемних ситуацій. Часом це вимагає від підлітка вміння мислити творчо, нестандартно підходити до звичайних питань. Тому на заняттях «Психологія сімейного життя» велике значення надається розвитку комунікативних і творчих здібностей, емоційної сфери, використовуються вправи на розвиток навичок рефлексії.

Вправи можуть проводитися не тільки психологом, а й педагогом додаткової освіти, класним керівником.

Передбачається дотримання учнями домашніх завдань. Дана умова необхідна для осмислення підлітками особистого досвіду, пов'язаного з сім'єю. Виконані дома роботи є необхідною умовою, їх можна використовувати як матеріал для дискусій і обговорень на заняттях.

При роботі з комплексом занять педагогу варто звернути увагу на описи з прямою мовою: в цих випадках необхідно озвучувати інструкцію до вправи максимально близько до тексту.

Отже, необхідно працювати з підлітками з метою покращення емоційних складових їх образу сім'ї: підвищити рівень благоприємної сімейної атмосфери, знизити рівень тривожності та конфліктності, працювати щодо більш позитивного емоційного ставлення до членів сім'ї та сім'ї взагалі. Перспективи подальших досліджень – вивчення інших компонентів образу сім'ї підлітка. Виділення головних факторів становлення досліджуваного феномену та розробка на цій основі корекційної програми щодо розвитку позитивного образу сім'ї у підлітків.

Програма корекції формування образу сім'ї у підлітків від особливостей структури батьківської сім'ї. Мета занять – створення умов для набуття життєвого досвіду, необхідного для формування сімейних цінностей.

Завдання програми корекції формування образу сім'ї у підлітків від особливостей структури батьківської сім'ї:

- отримання та розширення знань про сімейні цінності і гендерні ролі;
- формування комунікативних навичок;
- активізація внутрішніх ресурсів, творчого потенціалу підлітків;
- розвиток емоційної сфери.

В результаті освоєння корекційної програми підлітки навчаються:

- одержать і осмислять знання про сімейні цінностях і гендерні ролі;
- навчаються спілкуватися більш конструктивно;
- реалізують свій творчий потенціал;
- навчаються краще усвідомлювати і контролювати свої емоційні стани.

Комплекс занять «Психологія сімейного життя» розраховано на чотири місяці навчання. Тривалість занять – академічна година (45 хвилин).

Форма проведення – заняття з елементами тренінгу три рази на тиждень протягом чотирьох місяців. Це створює умови для придбання цінного життєвого досвіду і вилучення з нього необхідних знань, для успішного формування сімейних цінностей.

Програма «Психологія сімейного життя» для підлітків 15-17 років наведена в табл. 3.6 (додаток Г).

Отже, у всьому світі і в сучасній Україні сім'я продовжує виступати основним інститутом первинної соціалізації для дитини і підлітка. У сучасному суспільстві інститут сім'ї як «... осередок суспільства заснованої на подружньому союзі і родинних зв'язках, це в першу чергу відносини між чоловіком і дружиною, потім між батьками і дітьми, братами і сестрами, і іншими родичами, що живуть разом і ведучими спільне господарство...», продовжує виступати, на думку авторитетних фахівців в цій області, як найважливіший інститут соціалізації, з огляду на те, що він є звичайним

середовищем існування і розвитку людини від народження і до смерті. При цьому «... стиль сімейної соціалізації пов'язаний з національною культурою, традиціями, а в їх рамках – до соціальної приналежності, рівнем освіти, моральними установками батьків. Ці обставини впливають на характер виховання дітей» [8].

Таблиця 3.6

Програма «Психологія сімейного життя» для підлітків 15-17 років

№	Назва занять	Вправи	Час (хв.)	Інструменти
1	«Мое майбутнє мій вибір» –	1. «Таємниця імені» (вправа) 2. «Ідеальна сім'я» (дискусія) 3. Асоціації (вправа) 4. «Ідеальна сім'я» (колаж) 5. Зворотній зв'язок	5 10 5 20 5	Клей, ножиці, фломастери, ватман, картинки з журналів, порожні бланки, просторе приміщення, столи, стільці.
2	«Ми скульптори своєї долі» –	1. «Добрі новини» (розминка) 2. «Розумний м'ячик» (вправа) 3. Гра «Атоми і молекули» (гра) 4. «Сімейна скульптура» (вправа) 5. Зворотній зв'язок	5 5 3 27 5	Невеликий м'ячик, порожні бланки, просторе приміщення, столи, стільці
3	«Заповіді сімейної гармонії»	1. «Незвичайне вітання» 2. Анкетування 3. «5 заповідей» (вправа) 4. Побажання	5 10 20 10	Порожні бланки, просторе приміщення, столи, стільці

Для оцінки ефективності проведеної роботи з корекції формування образу сім'ї у підлітків засобами програми «Психологія сімейного життя», був проведений контрольний експеримент. На цьому етапі використовувалися ті ж критерії і методики, що і на етапі констатуючого експерименту – тест «Кінетичний малюнок сім'ї», опитувальник для виявлення внутрішньосімейних

стосунків (шкала прихильності підлітка до членів своєї сім'ї) та опитувальник «Сімейні традиції». Вибірка склала 60 дітей. При цьому діти були розділені на дві групи. В експериментальну групу входили підлітки з неповних сімей – 20 (33,33%), в контрольну – 40 (66,67%) з повних сімей. Результати тесту «Кінетичний малюнок сім'ї» наведені в табл. 3.7 та рис. 3.6.

Таблиця 3.7

**Результати рівня прояву симптомокомплексів тесту
«Кінетичний малюнок сім'ї» у підлітків, %**

Симптомо-комплекс	Експериментальна група n = 20 (33,33%)			Контрольна група n = 40 (66,67%)		
	низький	середній	високий	низький	середній	високий
Благоприємна сімейна ситуація	17,2	48,1	34,7	33,3	40,8	25,9
Тривожність	26,5	62,5	11	47	51	2
Конфліктність	57,1	38	4,9	57,7	42,3	0
Почуття у сім'ї неповноцінності	72,2	27,8	0	77,7	22,3	0
Ворожість сімейної ситуації	17,2	48,1	34,7	33,3	40,8	25,9
Середнє значення	43,25	44,1	12,65	53,93	39,1	6,98

Результати рівня прояву симптомокомплексів тесту «Кінетичний малюнок сім'ї» свідчать:

- експериментальна група: благоприємна сімейна ситуація – низький рівень виявлено у 17,2% підлітків; середній рівень – у 48,1% та низький рівень – у 34,7%. Тривожність – низький рівень виявлено у 26,5% підлітків; середній рівень – у 62,5% та низький рівень – у 11%. Конфліктність – низький рівень виявлено у 57,1% підлітків; середній рівень – у 38% та низький рівень – у 4,9%. Почуття у сім'ї неповноцінності – низький рівень виявлено у 72,2% підлітків; середній рівень – у 27,8% та низький рівень – у 0%. Ворожість сімейної ситуації – низький рівень виявлено у 17,2% підлітків; середній рівень – у 48,1% та

низький рівень – у 34,7%;

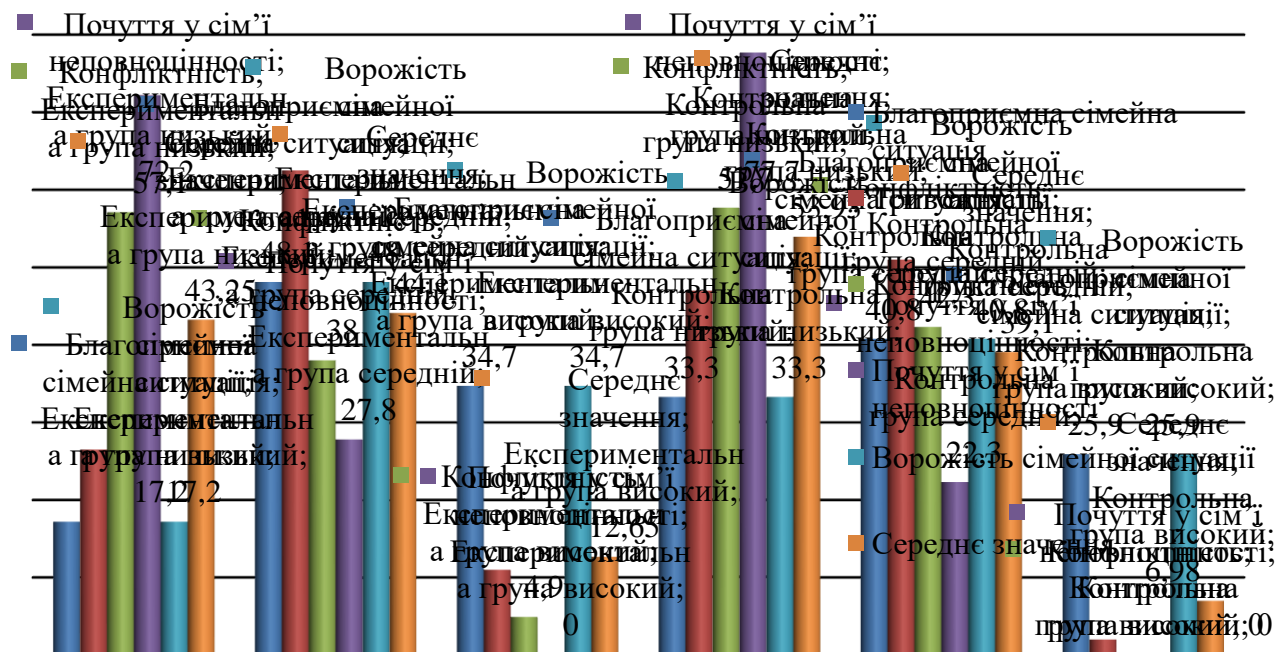


Рис. 3.1. Результати рівня прояву симптомомкомплексів тесту «Кінетичний малюнок сім'ї» в контрольній та експериментальній групах, %

- контрольна група: благоприємна сімейна ситуація – низький рівень виявлено у 33,3% підлітків; середній рівень – у 40,8% та низький рівень – у 25,9%. Тривожність – низький рівень виявлено у 47% підлітків; середній рівень – у 51% та низький рівень – у 2%. Конфліктність – низький рівень виявлено у 57,7% підлітків; середній рівень – у 52,3% та низький рівень – у 0%. Почуття у сім'ї неповноцінності – низький рівень виявлено у 77,7% підлітків; середній рівень – у 22,31% та низький рівень – у 0%. Ворожість сімейної ситуації – низький рівень виявлено у 33,3% підлітків; середній рівень – у 40,8% та низький рівень – у 25,9%.

Отже, в експериментальній групі спостерігаємо високі результати після впровадження корекційної програми «Психологія сімейного життя» для підлітків 15-17 років, хлопці і дівчата менше стали переживати почуття відчуження, непотрібності у сім'ї.

Результати тесту ставлення підлітків до сім'ї та окремих її членів для виявлення внутрішньосімейних стосунків наведені в табл. 3.8 та рис. 3.7.

Таблиця 3.8

Ставлення підлітків контрольної та експериментальної групи до сім'ї та окремих її членів, %

Види ставлення	Експериментальна група n = 20 (33,33%)			Контрольна група n = 40 (66,67%)		
	До матері	До батька	До сім'ї	До матері	До батька	До сім'ї
Максимальне, чітко виражене позитивне ставлення	9,2	6,3	6,4	6,1	4	2,8
Позитивне ставлення	70,1	53	56	76,6	55,5	39
Нейтральне ставлення	13,8	16,2	13	14,5	23,3	38
Негативне ставлення	4,9	22	22	2,8	17,2	20,2
Максимальне, чітко виражене негативне ставлення	2	2,5	2,6	0	0	0

Результати ставлення підлітків до сім'ї та окремих її членів свідчать:

- експериментальна група: максимальне, чітко виражене позитивне ставлення – до матері – 9,2%; до батька – 6,3%; до сім'ї – 6,4%. Позитивне ставлення – до матері – 70,1%; до батька – 53%; до сім'ї – 56%. Нейтральне ставлення – до матері – 13,8%; до батька – 16,2%; до сім'ї – 13,4%. Негативне ставлення – до матері – 4,9%; до батька – 22%; до сім'ї – 22%. Максимальне, чітко виражене негативне ставлення – до матері – 2%; до батька – 2,5%; до сім'ї – 2,6%;

- контрольна група: максимальне, чітко виражене позитивне ставлення – до матері – 6,1%; до батька – 4%; до сім'ї – 2,8%. Позитивне ставлення – до матері – 76,6%; до батька – 55,5%; до сім'ї – 39%. Нейтральне ставлення – до матері – 14,5%; до батька – 23,3%; до сім'ї – 38%. Негативне ставлення – до матері – 2,8%; до батька – 17,2%; до сім'ї – 20,2%. Максимальне, чітко

виражене негативне ставлення – до матері – 0%; до батька – 0%; до сім'ї – 0%.

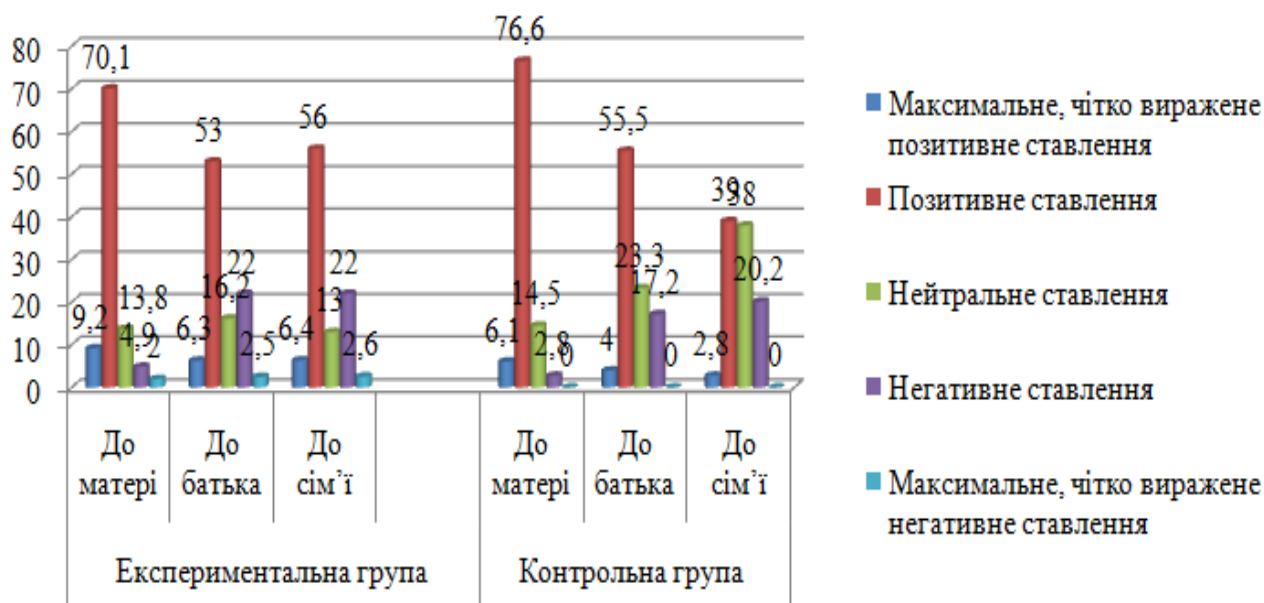


Рис. 3.7. Результати ставлення підлітків до сім'ї та окремих її членів контрольна та експериментальна групи, %

Як і в попередньому дослідженні, так і після впровадження програми результати даного опитування свідчать, що у дівчат і хлопців переважає позитивне ставлення до матері ніж до батька.

Підлітки завдяки домінуванню позитивних уявлень та емоцій щодо материнської турботи відображають благоприємне ставлення до матері. Також, результати максимально чітко вираженого негативного ставлення в експериментальній групі істотно зменшились, а в контрольній групі дорівнювали 0%.

Результати опитувальника «Сімейні традиції» наведено в табл. 3.9 та рис. 3.3.

Таблиця 3.4

Результати опитувальника «Сімейні традиції»

Рівні	Експериментальна група		Контрольна група	
	n = 20	%	n = 40	%
Низький	4	20	13	32,5
Середній	9	45	16	40
Високий	7	35	11	27,5
Середнє значення	10	100	21,67	100

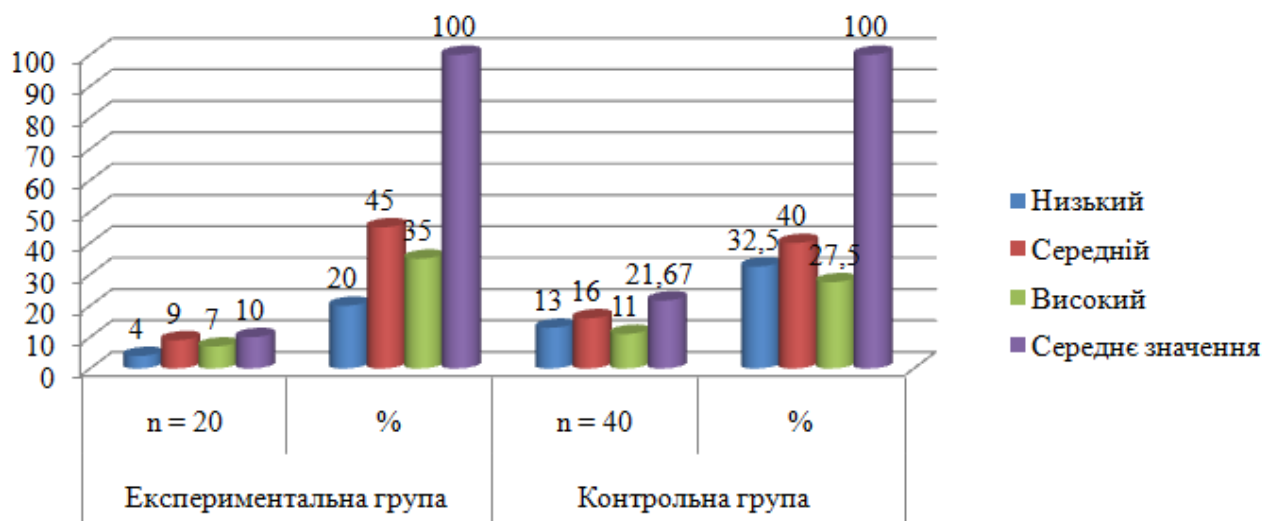


Рис. 3.8. Результати опитувальника «Сімейні традиції»

Виходячи з аналізу видно, що:

- в експериментальній групі – 20% мають низький рівень знань про сімейні цінності, 45% мають середній рівень, 35% – високий рівень;
- в контрольній групі – у 32,5% уявлення про сімейні традиції знаходяться на низькому рівні розвитку, 40% – на середньому рівні розвитку і 27,5% – високий рівень уявлень про сімейні традиції.

Можемо зробити висновок, що в ході проведення констатуючого експерименту підлітки, як контрольної групи, так і експериментальної почали на середньому рівні володіти знаннями про сімейні цінності і сімейні стосунки. Тому програма по вихованню шанобливого ставлення до родини, близьких людей, вихованню впевненості в собі, з метою відновлення порушених соціальні зв'язків, засвоєння норм рольової поведінки в сім'ї і успішної адаптації до соціуму виявилась ефективною.

Також, в ході експериментального дослідження, нам вдалося з'ясувати, що в багатьох сім'ях підлітків присутня сприятлива сімейна атмосфера, що сприяє дотриманню традиції в кожній родині. Хотілося б відзначити, що не кожен підліток зміг дати чітке уявлення про сутність сімейних традицій, про їх роль. Це пов'язано з недостатнім розумінням самого поняття, цінності і значущості сімейних традицій. Більшість підлітків змогли охарактеризувати поняття сімейні традиції, визначити джерела виникнення, виявити причини

зникнення традиції.

Таким чином, можна зробити висновок про те, що діти підліткового віку не мають чітких уявлень про сімейні традиції, хоча усвідомлюють їх роль і цінності для всіх членів сім'ї.

3.2. Психолого-педагогічні рекомендації батькам щодо формування образу майбутньої сім'ї, моделювання особистісних цінностей та традицій підлітків

Цей напрямок роботи з сім'єю і є власне її супроводом, в той час як інформаційна діяльність консультації створює ґрунт для систематичної консультативно-освітньої індивідуальної і групової роботи з батьками з метою надання їм психологічної допомоги в оздоровленні сімейного клімату і підготовки їх до продуктивної співпраці з фахівцями у реабілітаційній роботі з дитиною.

Напрямки у вдосконаленні психологічного супроводу сім'ї психолого-медико-педагогічною консультацією є надання йому системності, розширення контингенту батьків і в зв'язку з цим розширення тематики консультативно-освітньої роботи з окремими категоріями батьків. Тут виразно окреслюються два завдання [9]:

- оздоровлення сімейного клімату як умови здатності батьків до конструктивної діяльності, спрямованої на допомогу дитині у навчанні, розвитку і соціальній адаптації;
- освітня робота з батьками, підвищення їхньої психолого-педагогічної компетентності у виховній і корекційно-розвитковій роботі з дитиною з конкретних питань.

Розв'язання першого завдання – це робота з батьками, які переживають у зв'язку з психофізичними порушеннями розвитку дитини складні життєві колізії, з яких часто вийти на конструктивне бачення свого подальшого життя і

життя своєї дитини самостійно не можуть і дуже потребують різних способів психологічної підтримки. Оволодіння досвідом консультативної роботи з батьками, спрямованої на розв'язання їхніх особистісних проблем – завдання надзвичайно складне, насамперед, тим, що воно потребує підготовки фахівців, яких сьогодні дуже бракує. Проте попри всю складність є такі форми психологічної допомоги батькам, які уже сьогодні консультаціям цілком доступні і здійснюються. Тимчасом у кадровому складі консультацій є психолог з девіантної поведінки, який міг би спеціалізуватися і з консультативної роботи з сім'єю.

Друге завдання – освітня робота з батьками. Вона освоєна консультаціями і здійснюється значно більше і сьогодні представлена головним чином демонстраційними заняттями, де батьки під керівництвом фахівця набувають досвіду корекційно-розвиткової роботи з дитиною. Проте тут є ще чимало форм і методів роботи, які очікують удосконалення і впровадження.

Для надання системності у реалізації різних форм психолого-педагогічного супроводу сім'ї необхідне виокремлення у розпорядку її роботи часу для занять з батьками. Приміром, це може бути «батьківський день» один раз на тиждень. Про нього повинні бути проінформовані усі зацікавлені батьки.

Очевидно, що початок систематичної роботи з батьками матиме свої труднощі, пов'язані із залученням їх до отримання допомоги і переконанням у її дієвості. Тут у кожній консультації є свій досвід і свої ресурси, які вона використає. Звичайно, найефективнішим засобом залучення батьків до отримання консультативної і освітньої допомоги є позитивний досвід окремих батьків, який швидко поширюється [67].

Початком систематичної консультативно-освітньої роботи з батьками може бути взаємодія з батьківськими громадськими організаціями, у яких уже структурувалися окремі групи батьків, достатньо мотивованих до співпраці з консультацією. Крім того у процесі щоденної роботи з обстеження дітей та надання рекомендацій батькам можна виявляти серед них зацікавлених у навчанні та об'єднувати у групи на основі спільних проблем, які постають

перед ними. Імовірно, що функціонування батьківських груп починатиметься з освітньої роботи у формі лекцій, які можуть прочитати запрошені фахівці і працівники консультації. Проте на цій пасивній з боку батьків роботі не бажано зупинятися надовго, а переходити до максимального залучення їх до активності.

Формою роботи групи, яка дає багато простору для активності усіх її учасників, є батьківський семінар. Його продуктивність тим вища, чим чіткіше спланована і організована його робота: чітко фіксована періодичність зібрання, його тривалість, тематика, яка планується з активною участю батьків і їхніх побажань. Керівником семінару зазвичай буває психолог, соціальний педагог, а можливо й хтось із батьків, що має певний досвід роботи у групі. Певну частину часу у роботі семінару у міру потреби можна відводити для освітньої роботи. Проте основне завдання семінару – активна робота самих батьків, їхнє спілкування у процесі обговорення якоїсь ситуації, яка непокоїть когось із членів групи, наприклад, складний випадок з досвіду когось із батьків, які об'єднані спільною проблемою.

Групова дискусія оптимально працює, коли у ній бере участь до десяти осіб. Тоді кожен може бути активним учасником обговорення заявленої проблеми. Звичайно, на початку роботи групи завжди буде пасивна частина просто спостерігачів дискусії, які втягуватимуться в обговорення актуальних питань поступово. Важливо, щоб у групі було кілька досвідчених і активних учасників, які підтримуватимуть її конструктивну роботу.

Щодо тренінгової роботи, яка сьогодні набула надзвичайного поширення, необхідні деякі застереження [9]:

- по-перше, тренінг повинен бути цілеспрямованим, сприяти розв'язанню проблеми, задля якої зібралася група;
- по-друге, його доцільніше включати у роботу групи, яка уже достатньо мотивована і має позитивний досвід зустрічей;
- по-третє, тренінг корисний поряд з іншими формами роботи як доповнення і продовження їх.

На процес виховання дитини негативно впливають не тільки такі індивідуальні особливості батьків, як тривожність і афективність, а й домінантність, владність, бажання підкорити дітей і вимагати від них беззастережної слухняності; надмірна вимогливість до дитини, її можливостей.

У складних для сучасної сім'ї умовах найбільше потерпають діти. Тому слід шукати підходи до виховання дитини як індивідуальності, створювати таке середовище, в якому вона активно розвиватиметься.

У цьому допоможуть деякі психолого-педагогічні рекомендації:

1. Любіть свою дитину такою, якою вона є, а не за її досягнення та успіхи.
2. Не порівнюйте її з іншими дітьми. Порівнюйте її з самою собою (такою, якою вона була вчора і, можливо, буде завтра).
3. Не сваріть, а тим паче не ображайте дитину в присутності чужих людей. Поважайте почуття і думки дитини. На скарги з боку оточення відповідайте: «Дякую, ми вдома обов'язково поговоримо на цю тему».
4. Засуджуйте не саму дитину, а її вчинок.
5. Навчіть дитину розповідати про свої проблеми. Обговорюйте з нею конфліктні ситуації, які виникають з однолітками та дорослими. Щиро цікавтеся її думкою, тільки так можна сформулювати правильну життєву позицію.
6. Постійно спілкуйтеся з дитиною. Нехай вона розповість вам, як провела день. Слухайте уважно, ставте запитання, щоб дитина відчувала, що це вам справді цікаво.
7. Залучайте дитину до обговорення сімейних проблем, вислуховуйте та обговорюйте її думку.
8. Не формуйте взаємини на заборонах. Завжди пояснюйте причини ваших вимог, якщо можливо, запропонуйте альтернативу. Повага до дитини зараз – фундамент шанобливого ставлення до вас тепер і надалі.

ВИСНОВКИ

Образ сім'ї підлітка – це актуальна схема освоєння їм соціального світу. Якщо вивчати образ сім'ї підлітка впродовж тривалого часу, зможемо простежити розвиток образу сім'ї та виявити її закономірності – як у конкретного підлітка, так і в групі в цілому.

Аналіз змісту поняття «образ сім'ї» у науковій літературі свідчить про те, що значною мірою глибина, змістовне наповнення цього явища з психологічної точки зору до кінця ще не вивчені. Дослідження вчених щодо образу сім'ї свідчать, що даний феномен, у тому числі стосовно дітей дошкільного віку, не має чіткої наукової характеристики. У сучасних дослідженнях поняття «образ сім'ї» представлено описово, відображаючи лише когнітивний його аспект. Тому особливого значення набувають теоретико-експериментальні дослідження щодо знаходження структурних психологічних особливостей та шляхів розвитку образу сім'ї дошкільників.

Натомість, сучасна література пропонує практичним психологам досить обмежену кількість методичних розробок, які б допомагали їм ефективно планувати та здійснювати корекційну роботу з підлітками в умовах навчання. Крім того, шкільна практика свідчить, що впровадження існуючих програм часто супроводжуються певними технічними ускладненнями.

Організовуючи роботу в даному напрямку психологу необхідно залучати не тільки дітей, а й їхніх батьків – це дозволить використовувати різноманітні форми роботи як індивідуальні, так і групові залежно від цілей і завдань, які ставить перед собою психолог і потреб, які відчують батьки. Взаємодія з іншими фахівцями дозволить збагатити роботу, зробити її більш цікавою.

Аналіз досвіду роботи психолога по формуванню образу сім'ї дозволив побачити різноманіття існуючих форм, особливості їх використання в роботі психолога; важливості участі батьків у даній роботі.

Ефективна психологічна робота неможлива без участі педагогів і батьків. Узгодження вимог сім'ї та школи – це гарантія успішної психокорекції в роботі практичного психолога. Освіта батьків у питаннях формування образу сім'ї під впливом стилю виховання допоможе зробити процес корекції більш ефективним.

Теоретичний огляд літератури з даної проблематики показує, що одним з істотних факторів, що визначають подальше життя дитини, безумовно, є сім'я. Діти найчастіше будують своє сімейне життя на основі прикладу сім'ї, в якій вони виховувалися. Виховання в неповній сім'ї – негативний фактор, який може відобразитися на майбутньому сімейному житті, що доведено численними даними психотерапії, спрямованої на усунення впливу структурного дисбалансу в сім'ї, що відбивається на наступних поколіннях.

В межах проведеного дослідження продемонстровано, що саме забезпечення емоційного комфорту і психологічного благополуччя в сім'ї та школі, інформування батьків про психологічні особливості підліткового віку, про форми і методи виховання, комплексне застосування психолого-педагогічної корекції створюють сприятливі умови для формування образу сім'ї у підлітків від особливостей структури батьківської сім'ї.

Емпірично доведено, що підлітки володіють низьким рівнем знань про сімейні цінності і сімейні стосунки. Тому виникла необхідність роботи по вихованню шанобливого ставлення до родини, близьких людей, вихованню впевненості в собі, з метою відновлення порушених соціальних зв'язків, засвоєння норм рольової поведінки в сім'ї і успішної адаптації до соціуму. Також, нам вдалося з'ясувати, що сімейні традиції важливі для кожного підлітка, за допомогою сімейних традицій діти долучаються до культури, соціуму, пізнають світ, соціалізуються. Соціалізація підлітка відбувається під впливом цілеспрямованого процесу виховання, через який на підлітка впливає вся сімейна атмосфера. Сімейні умови, соціальний стан, сімейні традиції, рід занять, рівень освіти батьків значною мірою визначають життєвий шлях дитини. Немає практично жодного соціального та психологічного аспекту

поведінки підлітків, який не залежав би від їхніх сімейних умов у сьогоднішні і в минулому.

Апробація розробленої для підлітків корекційної програми «Психологія сімейного життя» засвідчила її ефективність, що виявилось у підвищення життєвого досвіду, необхідного для формування сімейних цінностей.

За результатами апробації констатовано, що після проведення корекційної програми повторно використовувалися тест «Кінетичний малюнок сім'ї», опитувальник для виявлення внутрішньосімейних стосунків (шкала прихильності підлітка до членів своєї сім'ї) та опитувальник «Сімейні традиції», за їхніми результатами виявилось, що рівень тривожності знизився, або залишився на тому ж рівні у деяких підлітків. Також у більшості підлітків ставлення до рідних покращилося. Все це дає можливість говорити про ефективність впровадженої корекційної програми.

Поданий у додатках діагностичний матеріал, корекційна програма та психолого-педагогічні рекомендації батькам допоможуть практичному психологу досліджувати формування образу сім'ї у підлітків від особливостей структури батьківської сім'ї, з'ясувати можливі причини виникаючих труднощів, в разі необхідності, своєчасну підтримку і допомогу.

В якості подальшого розвитку формування образу сім'ї у підлітків від особливостей структури батьківської сім'ї, вважаємо за необхідне роботу з підлітками з метою покращення емоційних складових їх образу сім'ї: підвищити рівень благоприємної сімейної атмосфери, знизити рівень тривожності та конфліктності, працювати щодо більш позитивного емоційного ставлення до членів сім'ї та сім'ї взагалі. Перспективи подальших досліджень – вивчення інших компонентів образу сім'ї підлітків. Виділення головних факторів становлення досліджуваного феномену та розробка на цій основі розвивальної програми щодо розвитку позитивного образу сім'ї у підлітків.

Отже, в міцній, надійній сім'ї має потребу кожна людина незалежно від віку. Будучи соціальним інститутом і малою групою сім'я забезпечує первинну соціалізацію дитини, передаючи їй певні цінності, норми, правила, необхідні для успішної життєдіяльності.

СПИСОК ВИКОРИСТАНИХ ДЖЕРЕЛ

1. Алексеєнко Т. Ф. Виховний потенціал сім'ї в сучасних умовах. Український соціум. Київ, 2008. С. 63-67.
2. Безкоровайна О. В. Теоретико-методичні засади виховання культури особистісного самоствердження в ранньому юнацькому віці: дис. . д-ра пед. наук : 13.00.07 / Інститут проблем виховання НАПН України. Київ, 2010. 460 с.
3. Бех І. Д. Виховання особистості : У 2 кн. Кн. 1 : Особистісно орієнтований підхід : теоретико-методологічні засади : Навч.-метод. видання. Київ: Либідь, 2003. 280 с.
4. Бех І. Д. Особистісно зорієнтоване виховання: наук.-метод. посіб. Київ: ІЗИН , 1998. 204 с.
5. Бондаренко З. П., Лазаренко В. І. Соціально-педагогічна робота з дітьми та батьками в громаді // Практична психологія та соціальна робота: Науково-практичний освітньо-методичний журнал. 2008. № 4. С. 50-54.
6. Бондарчук О. І. Психологія сім'ї. Курс лекцій. Київ: МАУП, 2001. 96 с.
7. Булах І. С. Психологія особистісного зростання підлітка: монографія. Київ: НПУ ім. М. П. Драгоманова, 2003. 340 с.
8. Буленко Т. В. Соціально-психологічні основи функціонування сучасної молоді сім'ї. Науковий вісник ВДУ ім. Лесі Українки. Луцьк, 2010. – № 9
9. Васильковська С. І., Жук Т. В., Ілляшенко Т. Д. та ін. Психолого-педагогічний супровід сім'ї у роботі психолого-медико-педагогічної консультації. Київ: Український НМЦ практичної психології і соціальної роботи, 2015. 66 с.
10. Вербець В. В. Соціологія : навч. посіб. / В. В. Вербець, О. А. Субот, Т. А. Христюк. Київ: КОНДОР, 2009. 550 с.

11. Вікова та педагогічна психологія: Навч. посіб.. / О. В. Скрипченко, Л. В. Долинська, З. В. Огороднійчук. Київ: Просвіта, 2001. 416с.
12. Вікова та педагогічна психологія: курс лекцій. Київ: Каравела, 2005. 399 с.
13. Гаміна Т. С., Гончар О. Ю. Педагогіка сімейного виховання: Навчальний посібник / Т. С. Гаміна, О. Ю. Гончар. Луганськ: Альма-матер, 2012. 523 с.
14. Гончаренко С. У. Український педагогічний словник. Київ: Либідь, 1997. 376с.
15. Деніжна С. О., Сова М. О. Етика і психологія сімейного життя. Київ: Вид. центр НУБіП України, 2010. 212 с.
16. Дмитренко А. К. Психологія сімейного виховання / А. К. Дмитренко, П. Є. Мармазинська, О. С. Тарновська. Чернівці: Прут, 2001. 280 с.
17. Дуткевич Т. В. Дитяча психологія : Навч. посіб. Київ: Центр учбової літератури, 2012. 424 с.
18. Дуткевич Т. В. Дитяча розвивально-корекційна психологія. Київ: Центр учбової літератури, 2017. 304 с.
19. Єрмолаєва М. В. Психологія розвитку: Метод. посіб. для студ. заоч. та дистан. форм навч. 2003 Електронний ресурс. Режим доступу: <http://medbib.in.ua/psihologiya-razvitiya-metodicheskoe-posobie.html>
20. Жизномірська О. Я. Психологічні особливості самоствердження молодших та старших підлітків: дис. . канд. психол. наук: 19.00.07 / Нац. пед. ун-т ім. М.П.Драгоманова: Київ, 2010. 277 с.
21. Злочевський С.Є., Котирло В.К. Сімейна педагогіка. Київ: Знання, 1986.
22. Ігри дорослих. Інтерактивні методи навчання / упоряд. Л. Галіцина. Київ: Ред. загальнопед. газ., 2005. С. 8-16.
23. Історія педагогіки / за ред. М. С. Гриценка. Київ: Вища школа, 1973. 448 с.
24. Кайріс О. Д. Сучасний стан і тенденції розвитку

психологічної служби ВНЗ в Україні і за кордоном. Вісник психології і соціальної педагогіки. Електронний ресурс. Режим доступу: <http://www.psyh.kiev.ua>.

25. Кириченко Т.В. Психологічні механізми саморегуляції поведінки підлітків : автореф. дис. ... канд. психол. наук. Київ, 2001. 20 с.
26. Кісарчук З. Г. Психологічна допомога сім'ї : навч. посіб. : у 3 кн. / З. Г. Кісарчук, О.І. Єрмусевич. Київ: Главник, 2006.
27. Козловська Е. В. Психологічна готовність молодого подружжя до гармонізації стосунків : дис. ... канд. психол. наук. Київ., 2010.
28. Копець Л. В. Психологія особистості. Київ: Видавничий дім "Києво-Могилянська академія", 2007. 458 с.
29. Кочубей Б.І. Емоційна стійкість школяра. Київ: Освіта, 1998. 237 с.
30. Крайніков Е. В. Психологія розвитку: Словник-довідник. Київ: Арістей, 2004. 257 с.
31. Лозниця В. С. Психологія і педагогіка: Навч. посіб. Київ: ЕксОб, 2000, 1999. 302, с.
32. М'ясоїд П.А. Загальна психологія. Київ: Вища школа, 2004. 487 с.
33. Макаренко А. С. Книга для батьків. Київ: Рад. шк., 1980. 327 с.
34. Максименко С. Д. Психологія в соціальній та педагогічній практиці: Навчальний посібник для вищої школи. Київ: Наукова думка, 1999. 215,
35. Максимова Н. Ю. Сімейне консультування : навч. посіб. Київ: ДП «Вид. дім «Персонал», 2011. 304 с.
36. Марінушкіна О. Є. Настільна книга практичного психолога. Харків: Ранок, 2010. 288 с.
37. Мойсеюк Н. Є. Педагогіка : навч. посіб. 4-те вид., допов. Київ: Кондор, 2007. –656 с.

38. Обозов Н. Н. Психологія міжособистісних відносин. Київ: Либідь, 1990. 249 с
39. Островська Л.Ф. Сімейне виховання дошкільника. Київ, 1977.
40. Павелків Р. В. Вікова психологія : Підруч. Київ: Кондор, 2011. 468 с.
41. Павелків Р. В., Цигипало О. П. Дитяча психологія. Київ: Академвидав, 2008. 432 с.
42. Павелків Р.В. Криза підліткового віку та підходи до її аналізу. Вікова психологія. URL: <https://westudents.com.ua/glavy/75327-83-kryza-pdltkovogo-vku-ta-pdhodi-do-analzu.html> (дата звернення: 22.11.2021).
43. Панок В. Г. Психологічна служба. Кам'янець-Подільський: ТОВ «Друкарня Рута», 2012. 488 с.
44. Періг І.М., Дроздюк В.Д. Емоційна саморегуляція у підлітковому віці. Актуальні задачі сучасних технологій: матеріали VI Міжнародної науково-технічної конференції молодих учених та студентів. Тернопіль. С. 212–213.
45. Піроженко Т.О. Психологічна характеристика міжособистісних стосунків сучасних підлітків. Українська психологія: сучасний потенціал. Київ : ДОК, 2006. Т. 2. С. 332–338.
46. Поліщук В. М. Вікова та педагогічна психологія (програмні основи, змістові модулі, інформаційне забезпечення): Навчально-методичний посібник. Суми : ВТД «Університетська книга», 2007. 330 с
47. Постовий В.Г. Сучасна сім'я і її педагогіка. Київ, 1994.
48. Психологічний довідник учителя: в 4 кн. Кн. 3 / упоряд. В. Андрієвська. Київ: Главник, 2005. 96 с.
49. Психологія сім'ї : навч. посіб. / В. М. Поліщук, Н. М. Ульїна, С. А. Поліщук та ін. ; за заг. ред. В. М. Поліщука. – 2-ге вид., доповн. Суми : Університет. кн., 2009. 282 с.
50. Савчин М.В. Вікова психологія: навчальний посібник / М.В. Савчин, Л.П. Василенко. Дрогобич: Відродження, 2001. 287 с.

51. Савчин М.В. Психологія відповідальної поведінки. Київ: Україна–Віта, 1996. 130 с.
52. Семиченко В. А. Психологія та педагогіка сімейного спілкування : Навч. посібник. Київ: Веселка, 1998. 210, с.
53. Сергєєнкова О. П. Вікова психологія : Навч. посіб. / Сергєєнкова О.П., Столярчук О.А., Коханова О.П., Пасєка О.В. Київ: Центр учбової літератури, 2012. 376 с.
54. Сім'я та сімейні відносини в Україні: сучасний стан і тенденції розвитку. Київ: ТОВ «Основа-Принт», 2009. 248 с.
55. Сім'я і діти: Програма родинно-національного виховання та навчання // Тематичний план педагогічної освіти батьків / Кол. авт.; за заг. ред. В. Г. Постоного. Київ: ІЗМН, 1997. С. 28-29.
56. Скрипченко О. В., Долинська Л. В., Огороднійчук З. В. та ін. Загальна психологія. Хрестоматія. Київ: Каравела, 2015. 640 с.
57. Сухомлинський В. О. Батьківська педагогіка. Київ: Радянська школа, 1978. 264 с.
58. Терлецька Л. Психологія дитинства: практикум: Навчальний посібник. Київ: Главник, 2006. 143 с.
59. Тимчик М. В. Форми і методи патріотичного виховання старших підлітків у процесі спортивно-ігрової діяльності. Обрії. Науково-педагогічний журнал. 2013. №2(37). С. 48–51.
60. Товпій Ж.І. Формування системи міжособистісних взаємин у підлітків. Збірник наукових праць Інституту психології імені Г. Костюка АПН України. Київ, 2009. Т. IV. Ч. 4. С. 73–76.
61. Трофімов Ю. Л. Психологія. Київ: Либідь, 2001. 560 с.
62. Туріщева Л. В. Робота шкільного психолога з батьками. Навчально-методичний посібник для вчителя / Л. В. Туріщева. Харків: Вид. група «Основа» : «Тріада+», 2007. 128 с.
63. Федоренко Р. П. Психологічний практикум з консультування: зміст, прийоми, технології : навч. посіб. для студ. вищ. навч. закл. / Р. П.

Федоренко, К. І. Шкарлатюк. Луцьк : СНУ ім. Лесі Українки, 2012. 200 с.

64. Федоренко Р. П. Психологія молоді сім'ї та сімейна криза: монографія. Луцьк : РВВ «Вежа» Волин. нац. ун-ту ім. Лесі Українки, 2007. 168 с.

65. Федоренко Р. П. Психологія сім'ї: навч. посіб. Луцьк: Вежа-Друк, 2015. 364 с.

66. Холмогорова А. Б. Сімейні фактори депресії / А. Б. Холмогорова [та ін.] // Питання психології. 2005. № 6. С. 63–71.

67. Цимбалюк, І.М. Психологічне консультування та корекція: навчальний посібник. Київ: Професіонал, 2009. 544с.

68. Штриголь, Д. В. Шлюбно-рольові настанови у юнацькому віці. Практ. психологія та соц. робота. 2010. № 5. С. 35-45.

69. Якуба Е. А. Соціологія. Харьков: Константа, 1996. 191 с.

70. Ding R. Communicating Emotional Distress Experienced By Adolescents Between Adolescents and Their Mothers: Patterns and Links with Adolescents' Emotional Distress. Journal of Affective Disorders. 2021. URL: <https://doi.org/10.1016/j.jad.2021.11.051>

ДОДАТКИ

Додаток А

Тест «Кінетичний малюнок сім'ї»

Інструкція. Будь ласка, намалюйте свою сім'ю так, щоб її члени були чимось зайняті. На всі уточнюючі запитання слід відповідати без будь-яких вказівок. Наприклад, «можеш малювати як хочеш». Під час малювання слід записувати всі спонтанні висловлювання дитини, відмічати її міміку, жести, а також фіксувати послідовність малювання. Після виконання завдання для отримання максимуму інформації вербальним шляхом проводиться бесіда.

Зазвичай дитині ставлять запитання:

1. Скажи, хто тут намальований?
2. Де вони знаходяться?
3. Що вони роблять, чим зайняті? Хто це придумав?
4. Їм весело чи нудно? Чому?
5. Хто з намальованих людей найщасливіший? Чому?
6. Хто з них найнещасніший? Чому?

Останні два запитання «спонукають» дитину до відкритого обговорення вражень, що не кожна дитина схильна робити. Якщо дитина не відповідає на них або відповідає формально, не слід наполягати на відповіді. Під час бесіди з'ясовується сенс намальованого дитиною, тобто ставлення до окремих членів сім'ї, чому дитина не намалювала когось із членів сім'ї (якщо так сталося), що означають для дитини окремі деталі малюнку. Слід уникати прямих запитань, наполягати на відповіді, оскільки це може індукувати тривогу, захисні реакції. Доцільніше ставити продуктивні запитання, наприклад: «Якщо замість пташки була б намальована дитина, то хто б це був?». Для виявлення негативного або позитивного ставлення до членів сім'ї дитині пропонують розв'язати наступні ситуації:

1. Уяви собі, що ти маєш два білети в цирк. Кого б ти покликав із собою?
2. Уяви, що вся твоя сім'я іде в гості, але один із вас захворів і повинен залишитися вдома. Хто це?
3. Ти будуєш із конструктора дім (вирізаєш паперове плаття для ляльки тощо), але тобі не щастить. Кого ти покличеш на допомогу?
4. Ти маєш N білетів (на один менше, ніж членів сім'ї) на цікаву кінокартину. Хто залишиться вдома?
5. Уяви собі, що ти потрапив на безлюдний острів. З ким би ти хотів жити?
6. Ти отримав у подарунок цікаве лото. Уся сім'я сіла грати, але вас на одну людину більше, ніж потрібно. Хто не гратиме?

Для інтерпретації малюнку необхідно також знати вік дитини, склад її сім'ї, вік братів і сестер. Варто мати відомості про поведінку дитини в сім'ї, дитячому садку або школі.

Інтерпретація «Кінетичного малюнку сім'ї»

Під час інтерпретації КМС увага звертається на наступні аспекти:

- аналіз структури малюнку сім'ї (порівняння складу реальної та намальованої сім'ї, розміщення і взаємодія членів сім'ї на малюнку);
- аналіз особливостей малюнку окремих членів сім'ї (відмінності в стилі малювання, кількість деталей, схема тіл окремих членів сім'ї);
- аналіз процесу малювання (послідовність малюнку, коментарі, паузи, емоційні реакції під час малювання).

1. Аналіз структури КМС.

Склад сім'ї. Дитина, котра має емоційний добробут у сім'ї, малює повну сім'ю. Викривлення реального складу сім'ї вказує на емоційний конфлікт, невдоволення сімейною ситуацією. Крайні варіанти представляють малюнки, в яких:

1. Узагалі не зображені люди.
2. Зображені люди, які не пов'язані з сім'єю. За такими реакціями

найчастіше приховуються:

- травматичні переживання, пов'язані із сім'єю;
- знедоленість, покинутість;
- аутизм (хворобливий стан психіки людини, що характеризується послабленням зв'язку з реальністю, виявляється у зосередженості на власних переживаннях, обмеженості спілкування з іншими людьми);

- поганий контакт психолога з дитиною. Звичайно наявні менш виражені відхилення від реального складу сім'ї. Діти зменшують склад сім'ї, «забуваючи» намалювати тих членів сім'ї, котрі для них емоційно менш привабливі, з якими склалися конфліктні відносини. Якщо замість реальних членів сім'ї дитина малює маленьких звірят, пташок, слід уточнити, з ким дитина їх ідентифікує. Найчастіше так малюють братів або сестер, чий вплив у сім'ї дитина намагається зменшити. Коли дитина малює замість реальної сім'ї сім'ю звірят, це свідчить про відкинутість, прагнення до теплих емоційних контактів. Відсутність на малюнку «Я» характерна для дітей, що відчують ізольованість, неприйняття. Якщо на малюнку тільки «Я», це може вказувати на різний психічний зміст. Багато деталей тіла, кольорів, різноманіття одягу, великі фігури свідчать про несформоване почуття спільності та певну егоцентричність, а також про істероїдні риси характеру. Маленькі фігури, схематичність, створений кольоровою гамою негативний емоційний фон свідчать про почуття ізольованості.

Збільшення складу сім'ї пов'язане з незадоволеними психологічними потребами в сім'ї. Діти-одиначки часто малюють сторонніх людей. Потреба у рівноправних, кооперативних зв'язках виражається на малюнку, де, окрім членів сім'ї, намальована дитина того самого віку (двоюрідний брат, донька сусіда тощо). Зображення малих дітей указує на незадоволені афіліативні потреби, бажання зайняти охоронну, батьківську, керівну позицію стосовно інших дітей. Аналогічно можна оцінювати намальованих собачок, кішок тощо.

Пошук людини, здатної задовольнити потребу дитини в близьких емоційних стосунках, виражається на малюнках, де, окрім батьків (або замість

них), намальовані дорослі, не пов'язані з сім'єю. В деяких випадках це вказує на символічне руйнування цілісності сім'ї, помсту батькам унаслідок відчуття ізолюваності, непотрібності.

Розміщення членів сім'ї. Указує на деякі психологічні особливості взаємовідносин у сім'ї. В аналізі розміщення необхідно розрізняти, що відображає малюнок, суб'єктивно реальне (сприйняте), бажане, або те, чого дитина боїться, уникає тощо.

Згуртованість сім'ї, малювання членів сім'ї зі з'єднаними руками, об'єднаність їх у спільній діяльності є ознаками психологічного добробуту, сприйняття інтегративності сім'ї.

Роз'єднаність членів сім'ї може вказувати на низький рівень емоційних зв'язків. Зображення членів сім'ї в обмеженому просторі (човен, будинок тощо) може означати спробу дитини об'єднати, згуртувати сім'ю.

Групування членів сім'ї на малюнку іноді допомагає виділити психологічні мікроструктури сім'ї, коаліції. Дитина малює себе окремо від інших, коли відчувається відчуженою. Відокремлення іншого члена сім'ї вказує на негативне ставлення дитини до нього, іноді це є ознакою загрози, що йде від нього, або малої значущості для дитини.

Відокремлення членів сім'ї об'єктами, поділ малюнка на комірки вказує на слабкість позитивних міжперсональних зв'язків.

2. Аналіз особливостей намальованих фігур.

Дає змогу отримати інформацію великого діапазону: про емоційне ставлення дитини до окремого члена сім'ї, про те, яким дитина його сприймає, про «Я-образ» дитини, її статеву ідентифікацію тощо. В оцінюванні позитивного ставлення дитини до членів сім'ї необхідно звертати увагу на такі моменти графічних презентацій:

1. Кількість деталей тіла: наявність голови, волосся, вух, очей, зіниць, вій, лоба, брів, щік, рота, шиї, плечей, рук, долонь, пальців, ніг.

2. Декорування (деталі одягу, прикраси): шапка, комір, краватка, банти, кишені, ремінь, гудзики, елементи зачіски, складність одягу, узор на

одязі тощо.

3. Кількість використаних кольорів для малювання фігури.

Позитивне ставлення до члена сім'ї виражається у великій кількості деталей тіла, декоруванні, використанні різноманітних кольорів. Негативне ставлення до людини – значна схематичність, незакінченість його графічної презентації. Пропуск суттєвих частин тіла (голови, рук, ніг) може вказувати поряд із негативним ставленням до нього також на агресивні наміри стосовно цієї людини.

Величина фігур дає інформацію про сприйняття дитиною інших членів сім'ї і себе. Як правило, діти найбільшими малюють батька або матір, що відповідає реальності. Іноді співвідношення величин намальованих фігур не відповідає реальному співвідношенню величин членів сім'ї. Це пояснюється тим, що для дитини величина фігури є засобом вираження сили, переваги, значущості, домінування. Якщо дитина малює найбільшою або рівною за величиною з батьками себе, то це пов'язано з:

- егоцентричністю дитини;
- суперництвом за любов з матір'ю або батьком.

Значно меншими, ніж інші члени сім'ї, себе малюють діти, які:

- відчують свою незначущість, непотрібність;
- потребують опіки, турботи з боку батьків.

Великі фігури малюють імпульсивні, впевнені в собі, схильні до домінування діти.

Дуже маленькі фігури вказують на тривожність, відчуття небезпеки. В аналізі особливостей презентації членів сім'ї особливу увагу слід звернути на малювання окремих частин тіла, оскільки вони пов'язані з певними сферами активності, є засобами контролю, пересування тощо.

Руки є основними засобами впливу на світ. Підняті догори руки, з довгими пальцями, часто є ознакою агресивності. Коли так малює себе дитина

зовнішньо спокійна, то можна передбачити, що її агресивні наміри придушені. Це може бути і ознакою компенсації своєї слабкості, бажання бути

сильним, володіти іншими. Ця інтерпретація достовірніша тоді, коли дитина крім «агресивних» рук малює й широкі плечі, або інші атрибути, символи «мужності» та сили. Якщо дитина тільки собі «забуває» малювати руки, при цьому зображаючи себе непропорційно маленькою, то це може бути пов'язане із відчуттям безсилля, власної незначущості, пригнічення активності, надмірного контролю. Намальовані з великими руками та великими пальцями члени сім'ї вказують на сприйняття дитиною агресивності цих людей. Якщо член сім'ї взагалі без рук – дитина символічно обмежує його активність.

Голова – центр локалізації «Я», інтелектуальної і перцептивної діяльності; обличчя – найважливіша частина тіла в процесі спілкування. Пропускання частин обличчя дітьми старшими п'ятирічного віку вказує на серйозні порушення у сфері спілкування, ізольованість, аутизм. Якщо в малюванні інших членів сім'ї дитина пропускає голову, ніс, очі, брови тощо, це свідчить про конфліктні взаємини з даною людиною, вороже ставлення до неї.

Вирази обличчя мають значення тільки в тих випадках, коли вони відрізняються одне від одного. У цьому випадку можна вважати, що дитина свідомо чи несвідомо використовує вираз обличчя як засіб вираження, який характерний для старших. Дівчатка більше, ніж хлопчики, приділяють увагу малюванню обличчя, що може вказувати на добру ідентифікацію дівчинки. У малюнках хлопчиків цей момент може бути пов'язаний зі стурбованістю своєю зовнішністю, бажанням компенсувати свої фізичні недоліки, формуванням стереотипів жіночої поведінки.

Малювання зубів, виділення рота характерне для дітей, які схильні до оральної агресії. Якщо дитина так малює іншу дитину, то це часто пов'язане з почуттям страху.

Кожному віку дитини притаманні певні деталі. Їх пропуск на малюнку, як правило, пов'язаний із запереченням якихось функцій, з конфліктом.

Якщо дитина малює себе так само, як інші фігури тієї самої статі, то можна говорити про адекватну статеву ідентифікацію. Аналогічні деталі та кольори в презентації двох фігур (наприклад, сина й батька) можна

інтерпретувати як намагання сина бути подібним до батька, ідентифікацію з ним, добрі емоційні контакти.

3. Аналіз процесу малювання.

В аналізі процесу малювання звертають увагу на наступні моменти:

- послідовність малювання членів сім'ї;
- послідовність малювання деталей;
- витирання;
- повернення до вже намальованих об'єктів, деталей, фігур;
- паузи;
- спонтанні коментарі під час малювання.

Інтерпретація процесу малювання вимагає творчого включення всього практичного досвіду психолога, його інтуїції. Аналіз процесу малювання часто дає найбільш змістовну, глибоку, значну інформацію.

На малюнку дитина зображає, перш за все, найбільш значущу, головну або найбільш емоційно близьку людину. Якщо дитина першою малює себе – то це пов'язано з її егоцентризмом як віковою характеристикою.

Послідовність малювання фігур більш інформативна у тих випадках, коли дитина в першу чергу малює не себе й не матір, а іншого члена сім'ї. Найчастіше це найзначніша особа для дитини або людина, до якої вона прив'язана. Коли дитина останньою малює маму, то це пов'язане з негативним ставленням до неї. В аналізі малювання перших фігур слід враховувати їх графічну презентацію: схематичність першої фігури, недекорованість вказує на відтворення дитиною значущості даної особи, силу, домінування в сім'ї, але не вказує на позитивні відчуття дитини до неї. Якщо перша фігура намальована ретельно, декорована, то можна передбачувати, що це найулюбленіший член сім'ї, якого дитина поважає і на якого хоче бути сама схожа.

Якщо дитина спочатку малює різні об'єкти, сонце, меблі тощо і лише насамкінець зображає людей, то можна вважати, що така послідовність є своєрідною захисною реакцією, за допомогою якої дитина уникає неприємного для себе завдання. Це характерне для дітей з несприятливою сімейною

ситуацією, а також це може бути наслідком поганого контакту дитини з психологом.

Повернення до малювання тих самих членів сім'ї, об'єктів указує на їхню значущість для дитини. Повернення також може вказувати на головне, домінуюче переживання, пов'язане з певними деталями малюнка.

Паузи перед малюванням певних деталей, членів сім'ї часто пов'язані з конфліктним ставленням і є зовнішнім проявом внутрішнього дисонансу мотивів.

Витирання намальованого, перемальовування може бути пов'язане як із негативними, так і з позитивними емоціями стосовно члена сім'ї. Якщо витирання й перемальовування не поліпшили результату, то можна говорити про конфліктне ставлення дитини до цієї людини.

Спонтанні коментарі пояснюють зміст того, що малюється. Часто такі коментарі є засобом послаблення внутрішньої напруги, їх поява видає найбільш емоційно «заряджені» місця малюнку. Це може допомогти у постановці запитань після малювання, полегшити процес інтерпретації.

Для кількісної оцінки тесту КМС виділяють п'ять симптомокомплексів (таблиця):

- сприятлива сімейна ситуація;
- тривожність;
- конфліктність у сім'ї;
- неповноцінність;
- ворожість у сімейній ситуації.

Пропускання частин обличчя дітьми старшими п'ятирічного віку вказує на серйозні порушення у сфері спілкування, ізолюваність, аутизм.

Таблиця А.1

Симптомокомплекси «Кінетичного малюнку сім'ї»

Симптомо-комплекс	Симптом	Бал
1	2	3

I. Сприятлива сімейна ситуація	1. Спільна діяльність усіх членів сім'ї 2. Переважання людей на малюнку 3. Зображення всіх членів сім'ї 4. Відсутність ізольованих членів сім'ї 5. Відсутність штриховки 6. Добра якість лінії 7. Відсутність ворожості 8. Адекватний розподіл людей на аркуші 9. Інші можливі ознаки	0,2 0,1 0,2 0,2 0,1 0,1 0,2 0,1 0,1
II. Тривожність	1. Штриховка 2. Лінія основи – підлога 3. Лінія над малюнком 4. Лінія із сильним натиском 5. Стирання 6. Перебільшена увага до деталей 7. Перевага речей 8. Подвійні чи уривчасті лінії 9. Підкреслення окремих деталей 10. Інші можливі ознаки	0,1; 2,3 0,1 0,1 0,1; 2 0,1 0,1 0,1 0,1 0,1 0,1
III. Конфліктність у сім'ї	1. Бар'єри між фігурами 2. Стирання окремих фігур 3. Відсутність основних частин тіла (фігури) автора 4. Виділення окремих фігур 5. Ізоляція окремих фігур 6. Неадекватна величина окремих фігур 7. Невідповідність окремого опису і малюнку 8. Переважання речей 9. Відсутність на малюнку деяких членів сім'ї 10. Член сім'ї, що стоїть спиною 11. Інші можливі ознаки	0,2 0,1; 2 0,2 0,2 0,2 0,2 0,1 0,1 0,2 0,1 0,1
IV. Почуття неповноцінності у сім'ї	1. Автор малюнку непропорційно маленький 2. Розміщення фігур на нижній частині аркуша 3. Лінія слабка, уривчаста 4. Ізоляція автора від інших 5. Маленькі фігури	0,2 0,2 0,1 0,2 0,1
1	2	3
	6. Нерухома порівняно з іншими фігура автора 7. Відсутність автора 8. Автор стоїть спиною 9. Інші можливі ознаки	0,1 0,2 0,1 0,1
V. Ворожість у сімейній ситуації	1. Одна фігура на іншому аркуші або іншій стороні аркуша	0,2

2. Агресивна позиція фігури	0,1
3. Закреслена фігура	0,2
4. Деформована фігура	0,2
5. Зворотний профіль	0,1
6. Руки розкинуті в боки	0,1
7. Пальці довгі, підкреслені	0,1
8. Інші можливі ознаки	0,1

Додаток Б

Опитувальник для виявлення внутрішньосімейних стосунків (шкала прихильності підлітка до членів своєї сім'ї)

Прихильність – найчастіше трактується як емоційна прив'язаність, емоційний зв'язок між людьми. Зазвичай мається на увазі, що цей вид емоційного зв'язку викликаний залежністю: люди очікують один від одного емоційного задоволення. Іноді термін прихильність вживається для позначення помірної форми любові.

Що стосується дітей, то істотною особливістю їх прихильності до батьків, є така поведінка дитини, коли вона намагається підтримувати максимально тісний контакт з батьками.

Призначення. Методика призначена для того, щоб виявити, до кого з членів сім'ї найбільше прив'язана дитина.

Перш ніж приступити до інструкції, необхідно вказати наступні дані дитини: прізвище та ім'я, вік, з ким проживає дитина в одній квартирі.

Інструкція.

При виборі відповідей на нижченаведені пункти шкали прихильності дитини необхідно підкреслити тільки одну відповідь на кожен пункт.

Варіанти відповідей поміщені в дужки.

Текст шкали.

Якби я був (а) чарівником, то ...

1. Я б ніколи не розлучався (лась) з (мамою, татом, братом, сестрою, дідусем, бабусею).
2. Я б ходив (ла) по п'ятах невидимкою за (мамою, татом, братом, сестрою, дідусем, бабусею).
3. Я б придумував (ла) сни, де завжди була б (мама, тато, брат, сестра, дід, баба).
4. Я б поділився (лась) своїм чаклунством з (мамою, татом, братом,

сестрою, дідусем, бабусею).

5. Я б подарував (ла) незвичайний подарунок (мамі, татові, брату, сестрі, дідусеві, бабусі).

6. Я б створив (ла) казкову машину для (мами, тата, брата, сестри, дідусі, бабусі).

7. Я б побудував (ла) найкрасивіший палац для (мами, тата, брата, сестри, дідусі, бабусі).

8. Я б взяв (ла) з собою на безлюдний казковий острів (маму, тата, брата, сестру, дідуся, бабусю).

9. Я б спік (ла) найсмачніший пиріг для (мами, тата, брата, сестри, дідусі, бабусі).

10. Я б одягнув (ла) в найкраще вбрання (маму, тата, брата, сестру, дідуся, бабусю).

Інтерпретація результатів.

Після відповідей дитини на всі 10 пунктів підрахуйте загальну кількість вибірок кожного члена сім'ї.

Для легкості підрахунку прирівняти одну вибірку до одного балу. Розставте ці вибірки. Як правило, член сім'ї, який набрав найбільшу кількість балів, є членом сім'ї, до якого найбільше прив'язана дитина. Член сім'ї, який набрав найменшу кількість балів або не набрав жодного балу, найчастіше є джерелом дискомфорту дитини в сім'ї.

Наприклад: з 10 можливих варіантів відповідей дитина, що живе разом з мамою, татом і молодшою сестрою, 7 раз віддала перевагу мамі, 3 рази – татові і жодного разу – сестрі.

Висновок: ця дитина дуже прив'язана до мами, набагато менше – до тата й явним джерелом дискомфорту її є молодша сестра, до якої, ймовірно, вона відчуває ревності і відчуття суперництва. Не виключено, що низька прихильність до тата пов'язана з тим, що тато віддає перевагу сестрі.

Опитувальник «Сімейні традиції»

Мета: виявити ступінь інформованості підлітків про сімейні традиції.

1. Як ти вважаєш, сім'я – це найважливіша цінність?
2. Які взаємини повинні бути в сім'ї?
3. Назвіть П.І.Б батьків?
4. Назвіть П.І.Б. бабусь і дідусів?
5. Чи часто ваша сім'я збирається разом?
6. Коли ви разом, чим займаєтесь?
7. Чим ти можеш порадувати своїх батьків?
8. Як часто ти робиш подарунки своїми руками для близьких?
9. Чим ти захоплюєшся?
10. Чи хотів би ти, щоб твої батьки підтримували тебе в цьому?

Обробка результатів.

Проводиться аналіз наступних етапів:

1 – низький рівень: не усвідомлює цінності сім'ї, не знає по ім'я своїх батьків, по батькові та прізвища, бабусь і дідусів, не проявляє турботу про близьких, не зацікавлений у спільній діяльності з батьками.

2 – середній рівень: усвідомлює цінність сім'ї, знає П.І.Б. батьків, ускладнюється у назві по батькові та прізвища бабусь і дідусів, має прагнення до турботи про близьких, зацікавлений у спільній діяльності з батьками.

3 – високий рівень: усвідомлює цінність сім'ї, знає П.І.Б. батьків, бабусь і дідусів, прагне до турботи про близьких, має спільну діяльність з батьками.

Повна відповідь на питання – 2 бали.

Неповна відповідь – 1 бал.

Немає відповіді і відповідь «Ні» – 0 балів.

Максимальна кількість балів – 20.

Низький рівень – 1-8 балів.

Середній рівень – 9-14 балів.

Високий рівень – 15-20 балів.

Додаток Г

Програма «Психологія сімейного життя» для підлітків 15-17 років

Заняття 1. «Моє майбутнє – мій вибір».

Мета: підготовка до сприйняття циклу занять, спрямованих на формування сімейних цінностей.

Завдання:

- встановлення контакту з підлітками;
- створення позитивної мотивації участі в заняттях;
- уточнення уявлень про сімейні цінності;
- формування уявлень про гендерні ролі.

1. Вправа «Таємниця імені» (5 хв.). Дана вправа направлена на знайомство з групою, створення довірчої атмосфери. Кожен підліток оформляє бейдж і по черзі називає своє ім'я, придумуючи якості на першу букву свого імені.

Питання педагога:

- Чи подобається тобі твоє ім'я?
- Як тебе називають в родині?
- Чи можна по тому, як називають людину в сім'ї, зрозуміти, як до нього ставляться?

2. Дискусія на тему «Ідеальна сім'я» (10 хв.). Дискусія допомагає виявити ставлення підлітків до сімейних цінностей, спонукає до рефлексії.

Педагог задає підліткам питання:

- Що таке сім'я?
- Навіщо потрібна сім'я?
- Як ви уявляєте собі ідеальну сім'ю?

Всі відповіді учнів фіксуються на дошці.

3. Асоціації (5 хв.). Завдання сприяє виявленню емоційного ставлення підлітків до сім'ї, розвиває уяву.

Педагог пропонує підліткам по колу придумати якомога більше асоціацій до поняття «сім'я».

Приклади асоціацій: ваза з різними кольорами, стілець (стіл) на ніжках, велика фортеця, візок з кіньми, автомобіль з пасажирами тощо. Чим більше асоціацій, тим краще. Відповіді учнів можна фіксувати на дошці або ватмані.

4. Колаж «Ідеальна сім'я» (20 хв.). Дане завдання сприяє активізації творчого потенціалу дітей, формуванню у підлітків образу ідеальної сім'ї.

Завдання виконується в підгрупах, кожна з яких отримує набір: клей, ножиці, фломастери, ватман, картинки з журналів. Завдання учнів – створити образ ідеальної сім'ї у вигляді колажу за фіксований проміжок часу. Потім учасники презентують свої роботи. Юнаки та дівчата працюють в окремих підгрупах.

Обговорення в колі:

- Чим, на ваш погляд, відрізняються уявлення про ідеальну сім'ю у юнаків і дівчат?

- Яким, на ваш погляд, повинен бути ідеальний чоловік? (Відповіді дівчат).

- Який, на ваш погляд, повинна бути ідеальна дружина? (Відповіді дівчат).

5. Зворотній зв'язок (5 хв.). Це завдання необхідно для подальшої роботи з групою.

Кожному з підлітків дається для заповнення картка з незакінченими пропозиціями. Педагог пропонує учням у письмовій формі закінчити фразу:

На занятті мені було цікаво:

Сім'я – це:

У своїй родині мені дуже подобається:

Мене засмучує, коли у моїй родині:

В кінці заняття учасники отримують домашнє завдання: намалювати свою сім'ю.

Заняття 2. «Ми – скульптори своєї долі».

Мета: осмислення підлітками особистого емоційного досвіду, пов'язаного з сім'єю.

Завдання:

- розвиток емоційної сфери;
- розвиток комунікативних навичок;
- активізація творчого потенціалу;
- розвиток навичок рефлексії.

1. «Добрі новини» (5 хв.). Завдання направлено на створення позитивного емоційного клімату у групі, осмислення емоцій і подій, пов'язаних з сім'єю.

Педагог пропонує кожному з підлітків по колу поділитися позитивними враженнями про події, пов'язані з сім'єю, сімейним дозвіллям.

Підлітки, які виконали домашнє завдання, демонструють свої роботи педагогу і учасникам.

2. «Розумний м'ячик» (5 хв.). Вправа демонструє, як проблема може бути вирішена більш ефективно за допомогою нетривіального підходу до неї і як цьому перешкоджають стереотипи («перекинути – значить підкинути вгору, а потім зловити»), сприяє згуртуванню групи, навчання координації спільних дій.

Учасники стоять в тісному колі, їм дається невеликий м'ячик (розміром приблизно з тенісний) і формулюється завдання: якомога швидше перекинути

цей м'ячик один одному так, щоб він побував в руках у кожного. Ведучий фіксує цей час. Оптимальне число учасників в колі від 6 до 8; при більшій їх кількості доцільно виконувати вправу в декількох підгрупах. Завдання нескладне, зазвичай на його виконання в перший раз потрібно приблизно по 2 секунди на кожного учасника. Вправа повторюється 3-4 рази, ведучий просить робити її якомога швидше. Коли витрати часу доведені приблизно до однієї секунди на кожного учасника, ведучий просить придумати і продемонструвати спосіб, яким можна перекинути м'яч так, щоб він побував в руках у кожного, витративши лише одну секунду на всю групу.

Зазвичай, через деякий час учасники придумують і демонструють відповідне рішення. Воно полягає в тому, що всі вони ставлять складені «човником» руки один над одним і по черзі розводять долоньки у сторони. М'ячик, падаючи вниз, передається з рук у руки і таким чином встигає побувати у кожного учасника. Завдання вирішено.

Обговорення у колі:

- Що заважало відразу ж побачити швидкий спосіб виконання завдання, який стереотип при цьому активізувався?
- Кому першому спало на думку перекидати м'яч, не підкидаючи, а гублячи його, і що підштовхнуло до цієї ідеї?
- Які ви можете згадати ситуації, коли стереотипне бачення заважало розгледіти простий і нетривіальний спосіб вирішення проблеми і як вдавалося подолати ці обмеження?

3. Гра «Атоми і молекули» (3 хв.). Завдання сприяє визволенню учасників, а також допомагає розділити групу на підгрупи.

Педагог пояснює: «Атом – це найменша частинка. У грі атомом буде кожен гравець. Молекула складається з атомів, тому об'єднання в ланцюжок декількох гравців в грі називається молекулою». Педагог вимовляє: «Атоми». Всі гравці починають хаотично пересуватися. Після слова «молекула по троє»

гравці повинні з'єднатися в групи по три людини, після слова «молекула по двоє» в групи по двоє людей і т.д. В кінці вправи повинно вийти кілька

підгруп.

4. Техніка «Сімейна скульптура» (27 хв.). Вправа допомагає програти і осмислити деякі особливості сімейних відносин.

Для проведення даної техніки, слід дотримуватись таких умов:

- легко рухомі меблі (наприклад, стільці);
- достатньо просторе приміщення, що дозволяє підлітку створити скульптуру, найбільш адекватно відображає його уявлення про внутрішньосімейні ситуації.

Етапи проведення:

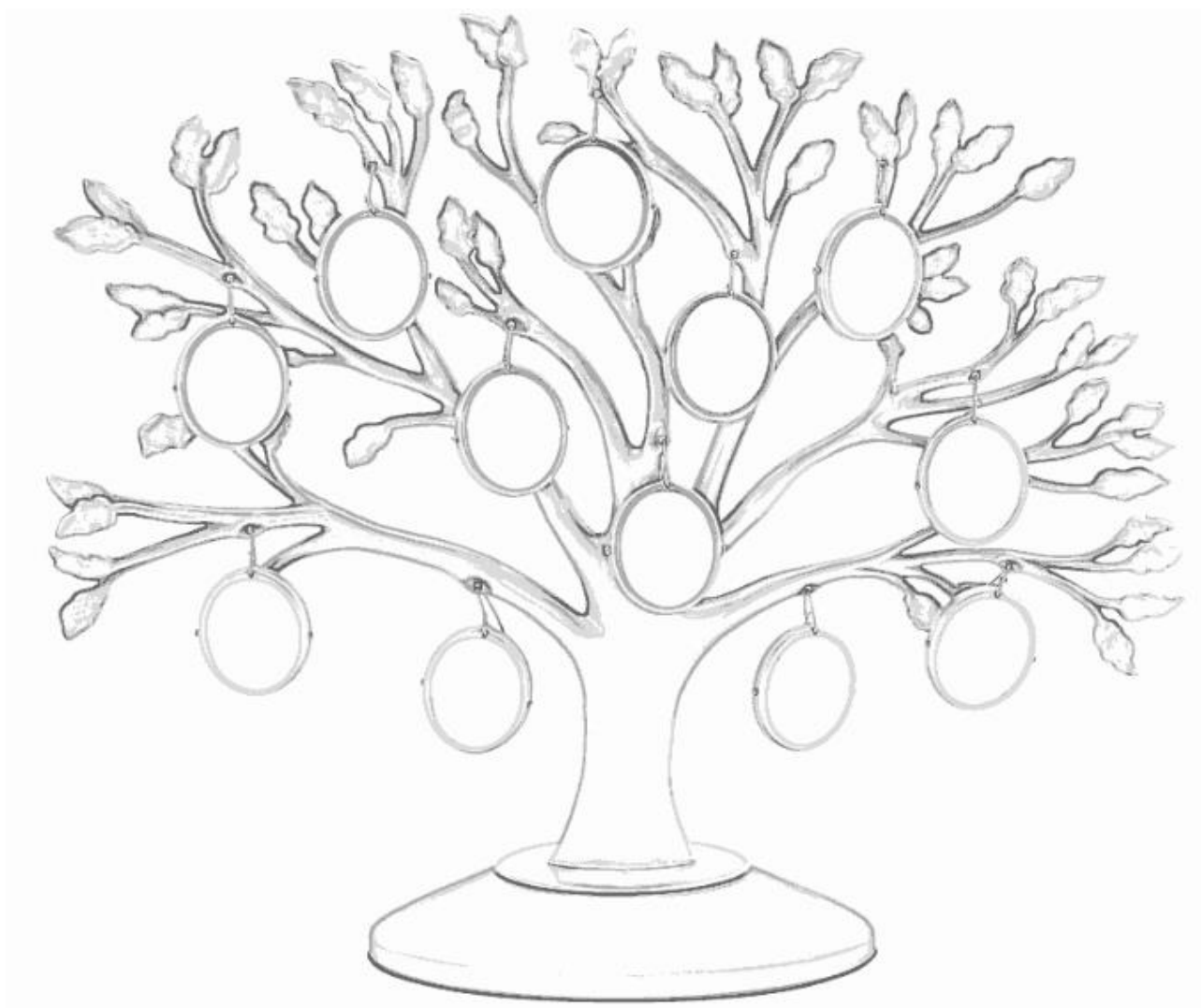
1. Створення скульптури, що відображає особливості реальної ситуації у родині.
2. Етап обговорення скульптури.
3. Створення скульптури сім'ї, що відображає уявлення підлітка про ідеальну сім'ю.

Один учасник (доброволець) створює сімейну композицію. Для цього він обирає потрібних йому людей і розставляє їх, зображуючи фрагмент взаємин в сім'ї. Виходить застигла скульптура або «жива картина». Наприклад, можна зобразити сім'ю навколо обіднього столу або на прогулянці. Кожному учаснику говориться, хто він і яку позу повинен прийняти. Коли сцена поставлена, «художник» розповідає про те, хто зображений на картині, чим зайняті персонажі. Потім по черзі кожен учасник композиції ділиться своїми почуттями: наскільки комфортно в даній позиції, чи не занадто нависають над ним рідні, або чи не занадто далеко вони стоять, всіх чи членів сім'ї йому видно тощо. Після обговорення, при бажанні, вони можуть поміняти своє місце розташування і позу, і, можливо, вийде нова картина.

5. Зворотній зв'язок (5 хв.). Заповнення бланків зворотного зв'язку «Вікно»:

Сьогодні я дізнався про себе ...	Я хотів би дізнатися ...
	Про це мені сказали інші ...

Кожен підліток отримує домашнє завдання вивчити і створити своє «Родове дерево»:



Заняття 3. «Заповіді сімейної гармонії».

Мета: закріплення отриманих уявлень про сімейні цінності і гендерні ролі.

Завдання:

- продовження роботи з емоційною сферою;
- поглиблення уявлень про гендерні ролі;
- розвиток творчого потенціалу;
- створення позитивної емоційної атмосфери при завершенні курсу занять.

1. Розминка «Незвичайне вітання» (5 хв.). Вправа сприяє розкріпаченню учнів, створення позитивної атмосфери.

Педагог пропонує дітям привітатися з найбільшою кількістю учасників спочатку руками, а потім дає завдання використовувати незвичайні способи вітання: по команді підлітки повинні будуть вітатися ногами, плечима, спинами, носами тощо. В кінці всі учасники гри знову потискають один одному руки.

Обговорення у колі:

- А як у вашій родині прийнято вітати один одного?
- У чому відмінність вітання близької людини від вітання звичайного знайомого? Потім підлітки, які виконали домашнє завдання, демонструють роботи педагогу і учасникам заняття.

2. Анкетування (10 хв.). Вправа допомагає виявити ставлення підлітків до гендерних ролей. Педагог пропонує підліткам заповнити анкети. Після виконання завдання – обговорення у колі.

Інструкція: Перед Вами питання і список можливих відповідей до них. Вам пропонується, уважно прочитавши питання, обрати зі списку не більше 4 найбільш значущих для Вас відповідей і зробити позначку у бланку.

1. Які обов'язки, на ваш погляд, повинна виконувати дружина?
 - а) народження і виховання дітей;
 - б) створення затишку і порядку у будинку, приготування їжі тощо;
 - в) забезпечення матеріального благополуччя, кар'єрний ріст;

- г) створення атмосфери любові і взаєморозуміння у сім'ї;
- д) підтримка свого здоров'я і зовнішнього вигляду (повинна доглядати за собою, стежити за своїм зовнішнім виглядом і фізичним станом);
- е) інше (напишіть у бланку відповідей).

2. Які обов'язки, на ваш погляд, повинен виконувати чоловік?

- а) виховання дітей;
- б) бере участь у веденні домашнього господарства;
- в) забезпечення кар'єрного зростання і матеріального благополуччя сім'ї (заробляє достатньо грошей, для того щоб забезпечувати потреби сім'ї);
- г) створення відчуття захищеності і безпеки у всіх членів сім'ї;
- д) підтримка свого здоров'я і зовнішнього вигляду (повинен доглядати за собою, стежити за своїм зовнішнім виглядом і фізичним станом);
- е) інше (напишіть у бланку відповідей).

3. Хороша мати у вашому уявленні ...

- а) тактовна, ласкава, терпелива, уважна, з повагою ставиться до доньки / сина;
- б) послідовна у вихованні дітей (вимагає від дітей виконання правил, прийнятих у сім'ї та суспільстві);
- в) піклується про те, щоб діти були акуратно одягнені, вчасно нагодовані;
- г) завжди розуміє дитину;
- д) зігріває дітей своєю любов'ю;
- е) інше (напишіть у бланку відповідей).

4. Хороший батько у вашій уяві ...

- а) спокійний і терплячий;
- б) строгий, але добрий, якщо карає, то справедливо;
- в) працьовитий, відповідальний і прививає ці якості своїм дітям;
- г) використовує всі можливості, щоб діти ні у чому не мали потреби;
- д) завжди готовий вислухати, захистити, підтримати, підказати;
- е) інше (напишіть у бланку відповідей).

5. «Ідеальна жінка» у вашій уяві – це жінка...

- а) жіночна, ласкава, уважна, тактовна, розуміюча;
- б) товариська, вмiє слухати і чути партнера;
- в) з повагою ставиться до партнера, його інтересам і захопленням;
- г) стежить за своїм зовнішнім виглядом, добре готує;
- д) послідовна у своїх словах і вчинках;
- е) інше (напишіть у бланку відповідей).

6. У вашій уяві «Ідеальний чоловік» – це чоловік...

- а) надійний, залишається вірними даному слову, не піддається спокусам, має в душі моральний стрижень, вмiє допомогти у важкій ситуації;
- б) мужній, відважний, сильний фізично і духовно, впевнений у собі, завжди знаходить вихід зі складної ситуації, захищає;
- в) з повагою ставиться до партнера, його інтересам і захопленням;
- г) розумний, терплячий;
- д) добрий, щедрий;
- е) інше (напишіть у бланку відповідей).

3. «П'ять заповідей» (20 хв.). Завдання сприяє формуванню уявлень підлітків про гендерні ролі, розвитку творчого мислення.

На початку вправи педагог обговорює в загальному колі з підлітками їх думку про те, як повинні поводитися дівчата по відношенню до юнаків, а юнаки по відношенню до дівчат.

Потім підліткам пропонується розбитися на кілька підгруп – юнаки та дівчата повинні бути окремо. Потім юнаки складають «5 заповідей для дівчат», а дівчата – «5 заповідей для юнаків». «Заповідей» може бути і більше, ніж п'ять. Результат оформляється на аркушах ватману.

Після того як завдання виконано, юнаки зачитують свої «заповіді» для дівчат, а дівчата – для юнаків. Обговорення в колі.

4. Побажання (10 хв.). Вправа сприяє формуванню емпатії, вмінню бачити хороше в іншій людині.

Діти групи встають за принципом «каруселі», тобто обличчям один до одного і утворюють два кола: внутрішній нерухомий (діти стоять спиною до

центра кола) і зовнішній рухливий (підлітки стоять обличчям до центра кола). За сигналом педагога всі учасники зовнішнього кола роблять одночасно один або два кроки вправо і опиняються перед новим партнером, з яким промовляються добрі побажання або комплімент. Таких переходів буде кілька. Потім підлітки міняються місцями – ті, хто був у зовнішньому колі, встають до внутрішнього.