

**МІНІСТЕРСТВО ОСВІТИ І НАУКИ УКРАЇНИ
ЗАПОРІЗЬКИЙ НАЦІОНАЛЬНИЙ УНІВЕРСИТЕТ**

ФАКУЛЬТЕТ СОЦІАЛЬНОЇ ПЕДАГОГІКИ ТА ПСИХОЛОГІЇ

КАФЕДРА ПСИХОЛОГІЇ

**Кваліфікаційна робота
Магістра**

на тему: Психологічні умови гармонізації взаємовідносин в сім'ях етнічних
меншин

Виконав: студент II курсу, групи 8.0538-з

спеціальності: 053 психологія

освітньої програми: 053 психологія

Сліченко Анфіса Миколаївна

Керівник: професорка кафедри психології

Шевченко Н.Ф.

Рецензент: к.псих.н., доцент кафедри психології

Скрипаченко Т.В.

Запоріжжя

2020

**МІНІСТЕРСТВО ОСВІТИ І НАУКИ УКРАЇНИ
ЗАПОРІЗЬКИЙ НАЦІОНАЛЬНИЙ УНІВЕРСИТЕТ**

Факультет _____

Кафедра _____

Рівень вищої освіти _____

Спеціальність _____
(код та назва)

Освітня програма _____
(код та назва)

Спеціалізація _____
(код та назва)

ЗАТВЕРДЖУЮ

Завідувач кафедри _____

« _____ » _____ 20__ року

**З А В Д А Н Н Я
НА КВАЛІФІКАЦІЙНУ РОБОТУ/ПРОЕКТ СТУДЕНТОВІ (СТУДЕНТЦІ)**

(прізвище, ім'я, по батькові)

1 Тема роботи (проекту) _____

керівник роботи _____,
(прізвище, ім'я, по батькові, науковий ступінь, вчене звання)

затверджені наказом ЗНУ від « _____ » _____ 20__ року № _____

2 Строк подання студентом роботи _____

3 Вихідні дані до роботи _____

4 Зміст розрахунково-пояснювальної записки (перелік питань, які потрібно розробити) _____

5 Перелік графічного матеріалу (з точним зазначенням обов'язкових креслень)

6 Консультанти розділів роботи

Розділ	Прізвище, ініціали та посада консультанта	Підпис, дата	
		завдання видав	завдання прийняв

7 Дата видачі завдання _____

КАЛЕНДАРНИЙ ПЛАН

№ з/п	Назва етапів кваліфікаційної роботи	Строк виконання етапів роботи	Примітка

Студент _____
(підпис) (ініціали та прізвище)

Керівник роботи (проекту) _____
(підпис) (ініціали та прізвище)

Нормоконтроль пройдено

Нормоконтролер _____
(підпис) (ініціали та прізвище)

РЕФЕРАТ

Кваліфікаційна робота магістра: 93с.,3 таблиці,4 рисунків,93 джерела.

Об'єкт дослідження: взаємовідносини в сім'ях етнічних меншин.

Предмет дослідження: психологічні умови гармонізації взаємовідносин в сім'ях етнічних меншин.

Мета дослідження: полягає у теоретичному обґрунтуванні та експериментальному вивченні психологічних умов гармонізації взаємовідносин в сім'ях етнічних меншин.

Гіпотеза дослідження: подружні взаємовідносини в сім'ях етнічних меншин характеризуються певною специфікою; гармонійність взаємовідносин визначається комплексом взаємопов'язаних психологічних умов. (спільність сімейних цінностей, узгодженість моделі виховання дітей, духовний рівень сумісності подружжя).

Методи дослідження. «Тест-опитувальник задоволеності шлюбом» (авт. В. П. Столін, Т. Л. Романова, Г. П. Бутенко) «Рольові очікування і домагання у шлюбі» (авт. А. М. Волкова), «Характер взаємодії подружжя в конфліктних ситуаціях» (авт. Ю. Є. Альошина, Л. Я. Гозман), «Діагностика енергопсихологічної сумісності з шлюбним партнером» (авт. В. В. Бойко), анкета «Чинники ризику подружніх взаємин» (авт. В. М. Галяпіна)

Наукова новизна дослідження полягає у вивченні психологічних умов гармонізації взаємовідносин в сім'ях етнічних меншин. Тим самим вивчається задоволеність шлюбом, психологічна сумісність, етнічна самосвідомість, особистісні цінності, які розглядаються, перш за все, у контексті вивчення подружніх відносин.

Практичне значення роботи полягає у формуванні психологічних умов гармонізації взаємовідносин в сім'ях етнічних меншин.

ЕТНІЧНІ МЕНШИНИ, ВЗАЄМОВІДНОСИНИ, ГАРМОНІЗАЦІЯ
ВЗАЄМОВІДНОСИН, РІЗНОЕТНІЧНІ ШЛЮБИ, ЕТНОСОЦІАЛІЗАЦІЯ

ЗМІСТ

ВСТУП	6
РОЗДІЛ 1. Теоретичні основи дослідження взаємовідносин в сім'ях етнічних меншин.....	11
1.1. Сімейні взаємовідносини як психологічний феномен у вітчизняній та зарубіжній літературі	11
1.2. Соціально-психологічні характеристики подружніх взаємовідносин.....	22
1.3. Психологічні умови гармонізації взаємовідносин в сім'ях етнічних меншин.....	34
РОЗДІЛ 2. Організація та методичне забезпечення дослідження взаємовідносин в сім'ях етнічних меншин.....	48
2.1. Організація дослідження.....	48
2.2. Методичне забезпечення дослідження.....	52
РОЗДІЛ 3. Експериментальне дослідження специфіки взаємовідносин в сім'ях етнічних меншин.....	59
3.1. Соціально-психологічні та етнопсихологічні характеристики поліетнічних сімей.....	59
3.2. Вивчення психологічних особливостей взаємовідносин в сім'ях етнічних меншин	63
3.3.1. Оцінка задоволеності шлюбом в поліетнічних сім'ях	63
3.3.2. Психологічні умови гармонізації взаємовідносин в сім'ях етнічних меншин.....	65
3.3. Специфіка психологічної допомоги сім'ям етнічних меншин	76
ВИСНОВКИ.....	83
СПИСОК ВИКОРИСТАНИХ ДЖЕРЕЛ.....	86

ВСТУП

Актуальність дослідження. Соціально-економічна трансформація в Україні істотно вплинула на всі сторони суспільства, включаючи інститут сім'ї, зокрема, на стійкість і стабільність сім'ї, відносини між подружжям. Процеси, які відбуваються в суспільстві, не завжди позначаються на сімейному житті прямо і безпосередньо, а переломлюються крізь призму індивідуальних психологічних особливостей членів сім'ї та специфіку їх взаємовідносин. При цьому, саме психологічні чинники стають визначальними серед інших, які впливають на задоволеність сімейними відносинами та стійкість шлюбу.

У нашій поліетнічній і поліконфесійній державі різноетнічні шлюби є досить поширеним явищем. Ці сім'ї, окрім загальних характеристик, які визначають розвиток і функціонування будь-якої сімейної системи, мають свої специфічні риси. Знати і правильно осмислювати психологічні особливості людей різної національності в різноетнічних сім'ях – важливе завдання сучасної психології, оскільки саме в національно-змішаних сім'ях відображені процеси етносоціального та етнодемографічного розвитку. Їх вивчення дозволяє деколи краще зрозуміти ці процеси, глибше розкрити їх закономірності і наслідки (О. О. Сусоколов).

За минулі десятиліття змінилися погляди і настанови на шлюб, сімейні цінності та рольова поведінка в сім'ї. Окрім цього, національна ситуація, яка склалася на сьогоднішній день (ріст етнічної самосвідомості, етнокультурні умови) неоднозначно позначається на проблемі нормального функціонування поліетнічної сім'ї. Водночас, сім'я виступає носієм звичаїв та духовної національної культури, що передається з покоління в покоління. Саме в родині закладаються основи відносин особистості до представників інших етнічних спільнот, і від того, якими будуть ці відносини, залежить життя людини та суспільства в цілому. У зв'язку з цим вивчення особливостей подружніх

взаємовідносин в поліетнічних сім'ях має велике значення як в теоретичному, так і в практичному аспектах.

Проблема моно- і поліетнічних шлюбів становить інтерес для дослідників різних галузей наукового знання: психологів, соціологів, демографів, етнографів. Проблеми етнонаціональних культур в Україні досліджували такі вчені, як Л. О. Аза, О. І. Вишняк, М. І. Михальченко, А. О. Ручка, Л. Г. Скокова, Л. Є. Шкляр, М. О. Шульга.

Вирішення проблеми формування культури міжетнічних стосунків у сім'ї представлені в працях Ю. В. Арутюняна, Ю. В. Бромля, Л. М. Дробижевої, В. В. Мархініна, Г. Т. Тавадова. Етнопсихологічні чинники функціонування міжетнічної сім'ї представлені у працях О. І. Донцова, В. С. Мухіної, Т. Г. Стефаненко, Ж. Т. Уталієвої.

Багато досліджень у цьому напрямку було зроблено свого часу радянськими вченими. Так, отримала висвітлення проблема динаміки міжнаціональної шлюбності, чинників стабільності міжнаціональних сімей, проблема виховання дітей у змішаних сім'ях. Ці питання глибоко вивчались такими авторами, як У. С. Абдуллаєв, Р. А. Гаджиєва, О. М. Гусейнов, Л. М. Дробижева, Ю. А. Євстигнєєв, Н. М. Кісельова, В. П. Кривоногов, М. А. Меретуков, Т. Б. Савіна, О. О. Сусоколов.

В останні роки проблему міжетнічних відносин, зокрема шлюбних, досліджували Д. В. Баранова, Д. Ю. Ваніянц, Ю. М. Галустян, Л. А. Дєлова, В. Ю. Кокорєв, В. Ф. Мухамеджанова, Л. І. Суркова. Задоволеність подружнім життям у міжнаціональному та мононаціональному шлюбах вивчалось В. М. Галяпіною, А. О. Корнюхом. О. М. Муллокандовою досліджено релігієзнавчо-правові аспекти сімейно-шлюбних відносин у міжрелігійних та міжконфесійних сім'ях.

Водночас, аналіз літератури засвідчив, що психологічні умови гармонізації взаємовідносин в сім'ях етнічних меншин – практично відсутні, цей феномен розглядався побічно, в контексті соціально-психологічних особливостей подружніх відносин. Водночас, дослідження цього питання

створить теоретичні підстави для розробки практичних засобів налагодження шлюбних взаємовідносин в поліетнічних сім'ях.

Отже, соціальна значущість проблеми та її недостатнє вивчення зумовили вибір теми дослідження: «*Психологічні умови гармонізації взаємовідносин в сім'ях етнічних меншин*».

Мета дослідження полягає у теоретичному обґрунтуванні та експериментальному вивченні психологічних умов гармонізації взаємовідносин в сім'ях етнічних меншин.

Об'єкт дослідження – взаємовідносини в сім'ях етнічних меншин.

Предмет дослідження – психологічні умови гармонізації взаємовідносин в сім'ях етнічних меншин.

В основу дослідження було покладено **припущення** про те, що подружні взаємовідносини в сім'ях етнічних меншин характеризуються певною специфікою; гармонійність взаємовідносин визначається комплексом взаємопов'язаних психологічних умов (спільність сімейних цінностей, узгодженість моделі виховання дітей, духовний рівень сумісності подружжя).

Для досягнення поставленої мети та згідно з висунутим припущенням було визначено наступні **завдання**:

1. Здійснити теоретичний аналіз дослідження проблеми подружніх взаємин та соціально-психологічних характеристик взаємин в моно- та поліетнічних сім'ях.

2. Обґрунтувати психологічні умови гармонізації взаємовідносин в сім'ях етнічних меншин.

3. Емпірично дослідити психологічні особливості взаємовідносин в поліетнічних сім'ях.

4. Емпірично дослідити психологічні умови гармонізації взаємовідносин в сім'ях етнічних меншин.

Методи дослідження. *Теоретичні:* теоретико-методологічний аналіз сучасного стану досліджуваної проблеми; систематизація та узагальнення наукової літератури з проблеми дослідження; *емпіричні:* тестування за

наступними методиками: «Тест-опитувальник задоволеності шлюбом» (авт. В. П. Столін, Т. Л. Романова, Г. П. Бутенко) «Рольові очікування і домагання у шлюбі» (авт. А. М. Волкова), «Характер взаємодії подружжя в конфліктних ситуаціях» (авт. Ю. Є. Альошина, Л. Я. Гозман), «Діагностика енергопсихологічної сумісності з шлюбним партнером» (авт. В. В. Бойко), анкета «Чинники ризику» подружніх взаємин» (авт. В. М. Галяпіна); *математико-статистичні методи* обробки експериментальних даних на базі пакету статистичних програм IBM SPSS-20 (описова статистика, коефіцієнт рангової кореляції Спірмена).

Експериментальна база дослідження. Дослідницьку вибірку склали 40 різнонаціональних подружніх пар з представників українського, ромського, татарського, вірменського етносів, які проживають на території центральних регіонів України. Склад поліетнічних подружніх пар був наступним: українсько-ромські сім'ї (14 сімей), українсько-татарські сім'ї (13 сімей), українсько-вірменські сім'ї (13 сімей). Експериментальне дослідження проводилося в 2018-2019 році у три етапи.

Наукова новизна та теоретичне значення дослідження полягають у тому, що:

- *обґрунтовано* психологічні умови гармонізації взаємовідносин в сім'ях етнічних меншин (спільність сімейних цінностей, узгодженість моделі виховання дітей, духовний рівень сумісності подружжя);

- *досліджено* особливості та психологічні умови гармонізації взаємовідносин в поліетнічних сім'ях;

- *розширено, уточнено та доповнено* вивчення наступних особистісних утворень: задоволеність шлюбом, психологічна сумісність, етнічна самосвідомість, особистісні цінності, які розглядаються, перш за все, у контексті вивчення подружніх відносин;

- *набуло подальшого розвитку* вивчення феномену подружніх та міжетнічних відносин.

Структура та обсяг роботи. Робота складається зі вступу, трьох розділів, висновків, списку використаних джерел. Загальний обсяг роботи – 90 сторінок. Робота проілюстрована 4 таблицями, 4 рисунками. Бібліографічний список складається з 93 найменувань, 8 з яких іноземною мовою.

РОЗДІЛ 1

ТЕОРЕТИЧНІ ОСНОВИ ДОСЛІДЖЕННЯ ВЗАЄМОВІДНОСИН В СІМ'ЯХ ЕТНІЧНИХ МЕНШИН

1.1. Сімейні взаємовідносини як психологічний феномен у вітчизняній та зарубіжній літературі

Сімейні стосунки – це складний феномен, складна психічна реальність, яка включає міфологічні та сучасні рівні свідомості, індивідуальні та колективні, онтогенетичні, соціогенетичні та філогенетичні підстави.

У численних роботах, присвячених вивченню шлюбно-сімейних відносин, під сім'єю, як правило, розуміється мала група, яка спирається на кровну спорідненість або шлюб, члени якої пов'язані спільністю побуту, взаємною допомогою і моральною відповідальністю [13].

У сім'ї найбільш природно задовольняються важливі особистісні потреби людини. Саме тут людина набуває необхідних соціальних навичок, опановує базові стереотипи поведінки та культурні норми, реалізує свої емоційні переваги, отримує психологічну підтримку й захист, які виникають під час контакту із зовнішнім світом [28].

Функція – це життєдіяльність сім'ї, пов'язана із задоволенням визначених потреб її членів. Виконання функцій сім'ї має значення не тільки для її членів та родичів але й для суспільства в цілому [85].

Загальноприйнятої класифікації сімейних функцій на сьогоднішній день не існує, однак вчені визначають наявність взаємозалежності та взаємодоповнюваності. До функцій сім'ї відносять:

- репродуктивну – біологічне відтворення й збереження потомства, продовження роду; проблема народжуваності пов'язана з протиріччям між фактором стабілізації сім'ї та умов життєзабезпечення дітей, з деформацією взаємостосунків між подружжям тощо;

- виховну – духовне відтворення населення. Сім'я формує особистість дитини, робить систематичний виховний вплив на кожного її члена протягом усього життя; вона включає самовиховання подружжя, взаємовиховання. Сімейне виховання, на відміну від суспільного, більш емоційне; для достатнього впливу на укріплення й розвиток її членів сім'я повинна опановувати культуру шлюбно-сімейних взаєностосунків. У свою чергу, емоційність пов'язана з тим, що вона є посередником батьківської любові до дітей, яка викликає відповідні почуття дітей до батьків;

- господарсько-побутову (господарсько-економічну) – підтримка одними членами родини інших: неповнолітніх, старіючих, непрацездатних; пов'язана з харчуванням сім'ї, придбанням та утриманням домашнього майна, одягу, благоустрою помешкання, створенням домашнього затишку, організацією життя й побуту сім'ї, формуванням й витрачанням домашнього бюджету. У сфері господарських справ формуються внутрішньосімейні взаєностосунки, зміст яких визначається господарською діяльністю. У цих умовах можливо пізнати мотиваційні та вольові компоненти кожного члена сім'ї, а також визначити можливі конфліктогенні області взаєностосунків, а також варіанти їх налагодження;

- рекреативну (від лат. *recreatio* – відновлення) – функція організації дозвілля – підтримка родини як цілісної системи; зміст і форми проведення дозвілля залежать від рівня культури, національних традицій, індивідуальних схильностей та інтересів, віку членів родини, її доходів, спрямована на підтримку фізичного стану родини, піклування про благополуччя кожного; функцію соціального контролю - відповідальність членів родини за поведінку її членів у суспільстві, їхню діяльність, основу, що орієнтує, встановлює цінності й елементи культури, визнані в усьому суспільстві або в соціальних групах;

- регенеративну (від лат *regeneratio* – відродження) або соціально-статусну, пов'язану з наслідуванням статусу, прізвища, майна, соціального положення;

- психотерапевтичну функцію або емоційної підтримки – психологічний захист кожного члену сім'ї, його емоційна стабілізація. Вона вважається відносно новою, хоча завжди була притаманна сім'ї, набуває особливої актуальності з поширенням в сучасних умовах партнерської сім'ї та зростаючою кількістю стресогенних факторів у світі;

- функцію статевого регулювання – через сім'ю впорядковуються природні статеві потреби людей, які набувають форму подружніх взаємостосунків.

Найбільш важливою особливістю сімейних функцій є їх комплексність, яка заснована на взаємодії родичів і дозволяє поєднати й задовольнити потреби людини в сім'ї. Звичайно, потреба може бути задоволена й поза сім'єю, але це вимагає від людини додаткових енергетичних затрат для встановлення додаткових соціальних контактів з іншими соціальними інститутами та людьми.

На думку Г. Навайтис, можна визначити такі основні групи сімейних потреб:

- створення і підтримання матеріальних умов життєдіяльності сім'ї;
- потреби в любові і опіці, пов'язані з материнством;
- потреба в психологічній і фізичній близькості;
- потреба в сімейному спілкуванні [58].

Різні автори, перераховуючи функції сім'ї, називають їх по-різному, проте виділяється ними сукупність функцій досить схожа. Сучасна сім'я втратила багато функцій (виробничу, охоронну, освітню), однак частина функцій є стійкими до змін, тобто традиційними. Виходячи з цього, можна визначити такі основні сфери сімейного впливу: побут, діти, інтимність та сімейне спілкування.

На сучасному етапі розвитку суспільства, завдяки індустріалізації та розвитку побутового обслуговування, спостерігається зниження ролі сім'ї як господарського осередку і підвищення ролі сімейних відносин її членів, тобто зростає значення соціально-психологічних факторів [19, 34, 56].

Таким чином, сім'я є соціально-психологічною спільнотою – малою групою, члени якої пов'язані шлюбними або родинними відносинами, спільністю побуту і взаємною моральною відповідальністю, і соціальним інститутом – історично конкретною системою взаємовідносин між подружжям, батьками і дітьми, соціальна необхідність якої обумовлена потребою суспільства в фізичному і духовному відтворенні населення (А.Г. Харчев).

У сучасній літературі немає однозначного тлумачення поняття шлюбу. Шлюб – це форма стосунків між чоловіком і дружиною, що історично змінюється і через яку суспільство упорядковує і санкціонує їх статеве життя, а також вбачає їх подружні та батьківські права і обов'язки. Термін подружжя, зазначає З.Г. Кісарчук, означає особистісну взаємодію чоловіка і дружини, що регулюється моральними принципами та властивими їй цінностями і передбачає рівноправність і симетричність моральних обов'язків і привілеїв подружжя [65].

На думку С. І. Голода, шлюб – це особистісне взаємодія чоловіка і дружини, регульоване моральними принципами і підтримуване іманентними йому цінностями [22]. Подружжю притаманні дві характерні риси:

- 1) неінституційний характер зв'язку;
- 2) рівноправність і симетричність моральних обов'язків і привілеїв чоловіка та жінки.

М. М. Обозов [60] зазначив, що в нормі подружні взаємини виникають в результаті офіційного оформлення відносин любові. Під подружжям як формою міжособистісних взаємин автор розуміє сукупність соціально регламентованих відносин між шлюбними партнерами. Подружні відносини є частиною сімейних відносин, тому за змістом, функціями, способам регулювання вони відрізняються від відносин любові. З точки зору суспільства функція шлюбу полягає в забезпеченні громадського контролю над відтворенням населення і сексуальною поведінкою.

З точки зору індивіда шлюб, є міжособистісним відношенням, що дозволяє задовольнити потреби в емоційній прихильності, індивідуальній

статевій любові, в продовженні роду, організації побуту і дозвілля, моральної і емоційної підтримки. Значення шлюбу не тільки в тому, щоб задовольняти зазначені потреби (вони можуть бути задоволені й поза шлюбом). Значення шлюбу в тому, що воно організовує, стабілізує, соціально санкціонує задоволення цих потреб [60, 61].

Подружня пара є основою сім'ї, при цьому подружні стосунки стають центральними з точки зору оцінки сім'ї як успішної або неуспішної, відносини між подружжям в максимальному ступені впливають на якість шлюбу.

Досліджуючи подружні взаємини, необхідно розглянути стадії їх розвитку. Різноманіття сімейних систем істотно ускладнює проблему аналізу стадій подружніх і сімейних стосунків, однак деякі найбільш типові варіанти можна виокремити. Так, Е.Г. Ейдемільер і В.В. Юстицкіс [85] виділили п'ять стадій подружніх взаємин: 1) вибір партнера; 2) романтизація відносин; 3) індивідуалізація стилю подружніх відносин; 4) стабільність-змінність; 5) фаза екзистенціальної оцінки.

У різних країнах, етносах, культурах, релігіях вік членів сім'ї, коли вона знаходиться на тій чи іншій фазі, може бути абсолютно різним. Для кожного періоду сумісного життя притаманні свої завдання, з якими подружжя повинно впоратися, типові проблеми, які вимагають свого вирішення. Труднощі виникають при переході від однієї стадії до іншої, коли подружжя невзможі налагодити й зберегти попередні принципи й поведінку, що мали місце раніше. Тому основним завданням роботи психолога стає допомога членам сім'ї пристосуватися до умов і потреб нового етапу розвитку шлюбу [4, 58, 84].

Дослідники [75, 80, 83] виходять із того, що подружні стосунки постійно розвиваються й змінюються. Час від часу у стосунках чоловіка й жінки можуть виникати деякі «непередбачені» зміни, однак існує й ряд закономірних, «нормативних» змін, типових для розвитку шлюбу в часі. На зміну романтичній любові в період залицяння й «медового місяця» приходять реалістичне розуміння шлюбу. Нерідко справа доходить до конфронтації ідеалістичних уявлень про шлюб і партнера з реальними «дріб'язками» повсякденного побуту.

Після народження дітей з'являються нові радості й турботи. Окремі стадії розвитку подружніх стосунків відповідають періодам виховання дітей, їхнього відділення від батьків і можливого відходу з дому. Найбільш відома система «стадій», де як основна ознака їхнього розмежування використовується наявність або відсутність дітей у сім'ї, а також їх вік. Е.М. Дюваль [86], наприклад, виділила наступні фази в життєвому циклі сім'ї: зустріч майбутнього чоловіка й жінки, їх емоційний потяг один до одного. Прийняття й розвиток нових батьківських ролей. Прийняття в родину нової особистості (дитини). Перехід від діадних відносин чоловіка й жінки до стосунків у трикутнику. Введення дітей у поза сімейні інститути. Прийняття підліткового віку дітей. Експериментування з незалежністю. Підготовка до відходу дітей із сім'ї. Відхід дітей із сім'ї, прийняття їх відходу, життя чоловіка й жінки «очі в очі». Прийняття факту відходу на пенсію й старості.

У сучасній психології відома періодизація Е.К. Васильєвої [65], яка виділяє 5 стадій життєвого циклу сім'ї:

1. Від народження сім'ї до народження дитини.
2. Народження й виховання дітей.
3. Закінчення виконання сім'єю виховної функції.
4. Діти мешкають з батьками й хоча б одна дитина не має власної сім'ї.
5. Подружжя мешкає окремо, або з дітьми, що мають власні сім'ї.

При використанні періодизації стадій розвитку подружніх відносин відмічають відсутність однозначної часової шкали, тому часто використовують періодизацію Д. Фанта: молодий шлюб (триває менше п'яти років), шлюб середнього віку (триває 6-14 років), шлюб зрілого віку (15 – 25 років), шлюб літнього віку.

Шлюбний союз у своєму розвитку переживає низку етапів, які супроводжуються нормативними кризами. Загальний характер цих криз, однак, не визначає їх гостроту й серйозність. Багато чого залежить від бажання й культури міжособистісних стосунків чоловіка й жінки, їх здатності переглядати свої помилкові уявлення, прагнення підтримувати психологічно благополучні,

здорові стосунки з іншими членами сім'ї. Наявність усвідомленої настанови на спільний з партнером розвиток, своєчасне виявлення змін у взаєминах дозволяють подружжю керувати своєю поведінкою. Неуважність до процесів розвитку один одного, зміні потреб та інтересів партнера ставить родину на межу розпаду. Розлучення як крайній варіант вирішення виникаючих сімейних протиріч може стати конструктивним досвідом, якщо людина усвідомлює необхідність зміни власних уявлень про себе, інших людей, сімейне життя [65].

При вивченні подружніх взаємин ми спиралися на методологічний підхід В. М. Мясичева, який визначає взаємини як внутрішній стан індивіда, а спілкування – як процес їх прояву і реалізації [57]. Між стосунками і спілкуванням, на його думку, існує нерозривний зв'язок. З одного боку, специфіка спілкування формується під безпосереднім впливом взаємин сторін, що спілкуються, з іншого – в процесі спілкування складаються ті чи інші взаємини між партнерами. Специфіка спілкування подружжя (ступінь активності, форми, стиль, зміст) істотно впливає на особливості взаємин, і, навпаки, взаємини, які склалися між подружжям, позначаються на особливостях спілкування.

Подружні взаємини за своєю природою можна віднести до міжособистісних, тому їх формування та розвиток підкоряються загальним законам формування, розвитку міжособистісних взаємин. Міжособистісні взаємини проходять кілька етапів: зародження (процес знайомства), закріплення (приятельські, товариські відносини), досягнення певної зрілості (дружні, довірчі відносини), ослаблення і припинення.

Як вказують Л. Росс і Р. Нісбетт [70], міжособистісні взаємини формуються і розвиваються в певних умовах, які впливають на їх динаміку, глибину. На міжособистісні відносини впливає середовище (міська, сільська), спільна діяльність, ситуація (звичайна або екстремальна), матеріальні ресурси, етнічні особливості (моно- або поліетнічна середина). Ці фактори при найближчому розгляді подібні до функцій, які виділяються в подружній підсистемі сімейних відносин.

Аналіз психологічної літератури дає можливість виокремити наступні основні підходи в дослідженні подружніх взаємин на етапі власне сімейного життя:

Інституційно-кризовий, проблемний (А.І. Антонов, В.А. Терьохін, В.І. Переведенцев, W. Goode, N.Glenn та ін.). Шлюб розглядається не тільки як відповідальність двох індивідумів один перед одним, але і як взаємна відповідальність двох родів, що поєднується в новій родині; родина розглядається як культурна спільнота людей, яких пов'язує єдність життєвих цінностей, уявлень, а також схожість позиції у взаєминах із суспільством й окремими індивідами. Велика кількість методик і процедур розроблена і в соціології і в психології, але систематизація цієї багатомірної дослідницької техніки в межах цього підходу не завершена.

Інституційно-трансформаційний підхід (О.А. Здравомислова, С.І. Голод, S. Ver, M. Norre, G. Hofstede, A. Oakley та ін.). Інститут родини є базовим для підтримки соціальної системи, а його стан є найважливішим критерієм суспільного здоров'я. Сім'я – це мала група, де задовольняється багато важливих особистісних потреб людини. У задоволенні таких потреб полягає смисл психологічних і соціально-культурних функцій сім'ї. Трансформація цих функцій в процесі модернізації сім'ї викликає зміни в житті сімей, в потребах її членів, характері взаємодії сім'ї з оточуючим середовищем, зовнішнім світом і, таким чином, призводить до зміни в усьому ланцюжку особистість-сім'я-суспільство.

Сімейно-центрований, соціологізаторський (Н.А. Трикоз, В.В. Гаврилюк, Т. Парсонс та ін.) полягає в тому, що зміна соціальних умов, зміна соціальних суспільних ціннісних орієнтирів призводить до того, що механізм відтворення ціннісних орієнтирів перестає бути ведучим, і запускає адаптаційні механізми. Наприклад, як соціальний конфлікт всередині самого молодого покоління, так і внутрішній психологічний конфлікт, що переживають конкретні молоді юнаки та дівчата, для яких батьківський досвід стає прикладом того як «не потрібно жити», а новий взірець є недосяжним. Цей підхід дозволяє розглядати динаміку

сімейних відносин з позицій нелінійності, неврівноваженості, з урахуванням кризових періодів.

Системний підхід (А.Я. Варга, Г.Л. Будинайте, Д.С. Валлерстайн, Г. Вебер, J. Haley, D. Jackson, G. Levinger та ін.), сформований в межах системної сімейної психотерапії. Даний підхід ґрунтується на двох положеннях: 1) ціле більше ніж сума його частин; 2) всі частини й процеси впливають і обумовлюють один одного. Сім'я представляє собою диференційоване ціле, підсистеми якого складають окремі члени, або декілька членів сім'ї, пов'язаних спільним господарством, а головне – стосунками. Ці стосунки називають родинно-сімейними. Кожна сімейна система має свої специфічні функції.

Розглянемо питання диференціації подружніх союзів на певні типи. Спроби створити типологію сім'ї у психології, соціології, етнографії робилися багато разів, але єдиної класифікації не існує.

Соціологи на основі даних перепису населення визначають простий нуклеарний (сім'я, що складається із батьків та дітей, або тільки із подружжя) і складний (поєднує дві або більше нуклеарні сім'ї зі спільним господарством і складається із трьох і більше поколінь) типи сім'ї. Також великого поширення набули малі сім'ї – сім'ї з одним із батьків (матір'ю або батьком) [5].

За характером розподілу сімейних обов'язків і дивлячись на те, хто в сім'ї є лідером, виділяють наступні типи сімей [6]: патріархальні сім'ї – характеризуються домінуванням батька; матріархальні – таким сім'ям притаманне домінування матері; егалітарні – сім'ї, де влада розподіляється між батьком та матір'ю в залежності від ситуації.

За видами соціально-аксіологічної спрямованості [66] виділяють: суспільно-прогресивні сім'ї, де підтримують цінності соціуму, з існуванням єдності поглядів, гарними міжособистісними відносинами; суперечливі – з відсутністю єдності поглядів, де взаємини існують на рівні боротьби одних тенденцій з іншими; антигромадські – у таких сім'ях наявні протиріччя ціннісних ідеалів ідеалам суспільства.

Одним із важливих показників життєдіяльності сім'ї, вчені [67, 69, 77] визначають активність сім'ї, яка характеризує орієнтацію на нарощування й актуалізацію її ресурсів, тобто ступінь самозабезпечення й самодопомоги.

В основу типології за показником психологічного здоров'я російські дослідники [31, 44] покладають феномен психологічного здоров'я сім'ї – інтегральний показник її функціонування, що визначає якісну сторону соціально-психологічних процесів родини, показник соціальної активності її членів у внутрішньосімейних відносинах, у соціальному середовищі й професійній сфері, а також стан щиросердечного психологічного благополуччя сім'ї, що забезпечує адекватну життєвим умовам регуляцію поведінки й діяльності усіх її членів. Умовою психологічного здоров'я сім'ї, як зазначає О.Я. Кляпець [37], є гармонійність сімейних взаємин. Здорова сім'я вільна від дезорганізуючої внутрішньосімейної психологічної напруженості і конфліктів, не відчуває дискомфорту подружніх взаємин, має перспективи і не розпадається під впливом незначних труднощів. Це комплексний узагальнений показник соціальної активності її членів у внутрішньосімейних стосунках, у соціальному середовищі і в професійній сфері діяльності членів сім'ї. Цей показник характеризує два основних типи сімей.

Благополучні сім'ї. Згідно підходу К. Риф, яка, узагальнюючи концепції і підходи до розуміння проблеми психологічного благополуччя, виокремлює шість незалежних компонентів психологічного благополуччя, а саме: самоприйняття; наявність мети і предмета, що забезпечують смисл життя; здатність відповідати вимогам, що пред'являє повсякдення; особистісне зростання; позитивні емоції у стосунках; автономія [92]. Проблеми у благополучних сім'ях, як правило, викликані внутрішніми протиріччями й конфліктами, які пов'язані зі змінами умов життєдіяльності в соціумі.

Неблагополучні сім'ї (проблемні, конфліктні, кризові). Психологічні проблеми виникають через незадоволення потреб одного або декількох членів родини під впливом сильних внутрішньосімейних і загальносоціальних життєвих факторів.

Отже, сім'я як соціальний інститут є постійним об'єктом пильної уваги вчених різних гуманітарних наук, оскільки є тією мікрогрупою, яка забезпечує соціалізацію особистості. У родині відбиваються всі соціальні проблеми, властиві конкретному суспільству.

Таким чином, ми визначили сутність подружніх взаємин, розглянули основні їх характеристики і проаналізували основні наукові підходи до вивчення подружніх взаємин у вітчизняній і зарубіжній психології. Серед чинників, які впливають на подружні взаємини в сім'ї можна виділити наступні:

- чинники, які впливають на міжособистісні відносини: середа, спільна діяльність, життєва ситуація, матеріальні ресурси, етнічні особливості;

- чинники, які впливають на емоційний компонент спілкування як зовнішнього прояву подружніх взаємин: рольові очікування і домагання, задоволеність шлюбом, активність при взаємодії.

1.2. Соціально-психологічні характеристики подружніх взаємовідносин

Традиційний уклад внутрішньо сімейного життя, безсумнівно, проявляється в особливостях взаємин між подружжям, їх рольовими взаємодіями. Однак якщо взяти за досліджувану змінну етнічну приналежність подружжя, то тоді можна розглядати моделі сімей з подібною етнічністю і різною етнічністю.

Розглянемо подружні стосунки в моноетнічних сім'ях, вважаючи їх порівнянними із загальними характеристиками подружніх відносин.

Аналізуючи основні проблеми подружніх взаємин, науковці [31, 56, 62, 75] виділяють фактори, які впливають на якість шлюбу: циклу розвитку сім'ї, її рольової структури, розподілу влади між членами сім'ї, подружнє спілкування, настанови на шлюб і сім'ю, детермінанти вибору шлюбного партнера,

ефективність різних паттернів виховання, психологічні особливості взаємодії батьків і дітей.

Розглядаючи сім'ю в процесі її розвитку, численні дослідження були присвячені такому етапу її становлення, як дошлюбні стосунки. В рамках цього етапу розвитку відносин вітчизняними та зарубіжними науковцями розглядалися різні проблеми, такі як особливості міжособистісного сприйняття, специфіка дошлюбних і передшлюбних відносин (М.А. Абалкіна, А.М. Волкова, Л.Я. Гозман, Л.М. Омельченко, Л.П. Панкова, Н.Д. Потапчук, В.А. Сисенко, Б.Ю. Шапіро, В.І. Штильбанс). Цікаві дослідження присвячені проблемі шлюбно-сімейних настановлень молоді [37], вибору шлюбного партнера (Д. Адамс, Р. Зидлер, К. Мурстейн, Дж. Уоллерстайн, С. Блейкли [78]), сумісності партнерів [61]. Дослідженням шлюбно-сімейних взаємостосунків приділяють увагу багато українських дослідників, таких як Н.О. Давидюк [25], М.Є. Жидко [30], О.С. Кочарян [42], Л.Л. Пучкова [68], Н.Є. Хлопоніна [79] та ін.

Проблема вибору шлюбного партнера є однією з найцікавіших і найважливіших в процесі становлення сім'ї. Особливості міжособистісного сприйняття, стереотипи, настанови, уявлення про мужність і жіночність, наявні у молоді, – все це має великий вплив на той чи інший вибір майбутнього чоловіка (дружини) (Ю.Є. Альошина [4]).

Дійсно, існує проблема емоційних відносин між людьми, які в процесі розвитку проходять через систему фільтрів міжособистісного сприйняття, що характеризуються все більшим урахуванням внутрішнього світу іншої людини (А. Керкгофф й К. Девіс).

М.А. Абалкіна [1] обґрунтувала теоретичну модель співвідношення процесів міжособистісного сприйняття й динаміки дошлюбних стосунків. Автор виділяє три стадії позитивного розвитку відносин у дошлюбній парі. На першій стадії відбувається зустріч партнерів і формування перших вражень один про одного. Друга стадія починається, коли відносини переходять у стійку фазу, тобто і самі партнери, і оточуючі сприймають діаду як досить стабільну

пару. Відносини стають більш-менш інтенсивними й характеризуються високою емоційністю. Третя стадія виникає після вирішення партнерів про вступ до шлюбу. Знижується ступінь ідеалізації, зростає задоволеність відносинами з партнером. У проміжку між першою й другою стадіями стимульні параметри, чисто зовнішні, зокрема фізична привабливість, поступаються місцем порівнянню мотиваційно-потребнісної, ціннісної або рольової сфер особистості партнера.

Аналізуючи специфіку дошлюбного періоду, необхідно відзначити таке явище, як ідеалізація партнера, що також може негативно позначитися на міжособистісному спілкуванні до шлюбу й у подружніх відносинах.

Існують різні точки зору на роль ідеалізації партнера в дошлюбному періоді. По-перше, ідеалізація необґрунтовано завищує очікування, які пред'являються до партнера і до взаємодії з ним. Тут ідеалізація відіграє деструктивну роль, тому що усвідомлення того, що реальна людина, з якою відбувається взаємодія, не відповідає ідеалізованому образу. Це і призводить до глибокої незадоволеності партнером, собою, відносинами в цілому, що при невмінні або при небажанні налагодити взаємодію з урахуванням нового, вже більш реального образу партнера приводить до розпаду відносин [65].

Другу точку зору на роль ідеалізації в передшлюбних відносинах можна назвати конструктивною. Тут ідеалізація партнера розглядається як стимул для розвитку його особистості, визначаючи для нього деяку «зону найближчого розвитку», тобто, вказуючи на те, яким він може стати.

Третя точка зору розробляється в рамках гуманістичної психології. На думку А. Маслоу, у самоактуалізованих особистостей, тобто особистостей, які досягли найвищого рівня розвитку, рівня реалізації своїх потенцій, найбільш яскраво виражена здатність любити і бути коханим. Для їхнього кохання характерна повна спонтанність і природність. Ідеалізація зовсім не властива для самоактуалізованих особистостей.

Серед інших характеристик дошлюбної поведінки часто досліджується тривалість знайомства до вступу в шлюб, але саме поняття вибору включає

відбір претендентів і відмова від деяких з них. Хоча час дошлюбного знайомства і може в якійсь мірі відображати зазначені аспекти вибору шлюбного партнера, для відображення психічних механізмів становлення шлюбних відносин необхідно досліджувати і такі аспекти, як кількість відмов від вступу в шлюб, мотиви відмов тощо [72].

Мотивація поведінки людей в сфері формування сім'ї є складною системою суб'єктивних факторів, що впливають як на готовність вступити в шлюб, так і на рішення утриматися від цього кроку. Виділяють наступні мотиви вступу до шлюбу: любов, духовна близькість, матеріальний розрахунок, психологічна адекватність, моральні міркування [22].

Систематизуючи типи мотивів вступу до шлюбу, Н.В. Малярова розподілила їх на три групи:

- мотивація на шлюб взагалі (людина розглядає сім'ю як соціально і особистісно значущий для нього інститут);
- мотивація на певний тип шлюбу (престижність, матеріальні міркування; в людини вже сформовані певні уявлення про те, якою має бути його сім'я, які ролі і обов'язки чоловіка і дружини, батька і матері тощо);
- мотивація на шлюб з конкретною людиною (любов, духовна близькість; в ході сімейної життя індивідуальні та особистісні особливості і властивості чоловіка / дружини визнаються, високо оцінюються і враховуються).

На думку російської вченої В.Ф. Мухамеджанової, мотивація створення моноетнічного шлюбу схожа з мотивацією на конкретний тип шлюбу, тоді як мотивація створення поліетнічного шлюбу знаходиться в межах мотивації на шлюб взагалі і мотивації на шлюб з конкретною людиною. Вчена також зауважує, що при вступі в моноетнічний шлюб основний акцент робиться на моральні міркування. Для створення поліетнічного шлюбу спектр мотивації розширюється [56].

Однією з базових потреб людини є потреба у приналежності, що в дорослому віці реалізується у шлюбних взаєминах. Сам акт одруження не гарантує людині подальшого розвитку сприятливої подружньої взаємодії, а є

лише стартовою точкою для її формування. Оскільки рішення про одруження та вибір шлюбного партнера зазвичай є не випадковим, а ретельно продуманим кроком, то вже у передшлюбному періоді закладаються підвалини подружньої сумісності, яка надалі визначатиме успішність родинного життя [75].

У сучасній науковій літературі існує значна кількість робіт, у яких мова йде про дослідження феномену подружньої сумісності, внутрішньосімейної адаптації, функціонування сім'ї та її порушень. Подружня сумісність – ступінь узгодженості фізичних і особистісних характеристик членів подружжя, що виражається у їх задоволеності шлюбом [17, 38, 60]. Зовнішнім і об'єктивним показником сумісності є сам факт збереження шлюбу. Внутрішнім і суб'єктивним показником подружньої сумісності є переживання дружиною і чоловіком психологічного комфорту, надійності, захищеності, задоволення від спілкування одного з одним.

Подружня сумісність є багатоплановою. Зазвичай науковці [66] виокремлюють кілька базових аспектів подружньої родинної сумісності:

Соціальна сумісність полягає в розумінні сенсу життя, суспільній активності, відношенні до себе та до інших людей [32]. Цей аспект сумісності виявляється у зовнішній і внутрішній родинній комунікації. Справжнє кохання, духовна єдність, а відтак і щасливий шлюб неможливі між людьми, які по-різному дивляться на світ, мають протилежні життєві цілі і плани, життєву спрямованість.

Гармонійність, відповідність потреб у інтимному спілкуванні обох членів подружжя забезпечує сексуальна сумісність, яка визначається відповідністю реальної сексуальної поведінки кожного з шлюбних партнерів очікуванням іншого, культурою і технікою статевого спілкування. Сексуальні запити партнерів можуть дуже відрізнятись, оскільки залежать від особливостей виховання в батьківській родині, від життєвих настанов, діапазону прийнятності, а також від ряду біологічних характеристик, як-от вік, темперамент, стан здоров'я.

Побутова сумісність виражає узгодженість поглядів на стиль життя, на призначення сім'ї, на сімейні ролі. Якщо партнери будуть мати схожі погляди на побутові питання, то у сім'ї завжди буде панувати комфорт і затишок [79].

Психологічна сумісність полягає у взаємодії характерів, темпераментів, особистісно-вольових якостей подружньої пари. Саме від неї залежить емоційний настрій у сім'ї. Ця сумісність втілюється на духовному й інтелектуальному рівнях.

Для інтелектуального рівня сумісності важливі не стільки рівень ерудованості, освіти кожного з партнерів, скільки вміння правильно зрозуміти одне одного. Процес взаєморозуміння передбачає подолання змістових бар'єрів, коли одну подію члени подружжя сприймають по-різному. Постійне взаємне нерозуміння, нездатність та небажання збагнути духовну сутність одне одного призводять до повного інтелектуального і комунікативного відчуження, що в подальшому породжує конфліктні ситуації.

За відсутності якої-небудь із цих груп передумов сумісності не відбувається оптимальна внутрішньосімейна адаптація або вона відбувається повільно, гармонія подружнього союзу порушується. Високий рівень подружньої сумісності значно збільшує вірогідність подружньої гармонії, натомість подружня несумісність становить серйозну загрозу цілісності та тривалості шлюбу.

Наступною не менш важливою характеристикою сімейних відносин є соціально-психологічний клімат у сім'ї. Соціально-психологічний клімат – якісна сторона міжособистісних відносин, що виявляється у вигляді сукупності психологічних умов, які сприяють або перешкоджають продуктивній спільній діяльності і всебічному розвитку особистості в групі.

Визначаючи основні елементи соціально-психологічного клімату, А.П. Ощепкова виділяє емоційний контакт і соціально-психологічну сумісність. При цьому в життя сім'ї ці два елементи сильно переплітаються між собою. Показником же характеру клімату, його спрямованості, благополуччя є спілкування в сімейній групі. Спілкування при цьому виступає як інтегральне

поняття, в якому знаходять свій прояв і емоційний контакт, і рівень сумісності [66].

Своє визначення соціально-психологічного клімату сім'ї подано О.О. Добриніною [26]. Під соціально-психологічним кліматом сім'ї науковцем розуміється узагальнена інтеграційна характеристика сім'ї, яка відображає ступінь задоволеності подружжя основними аспектами життєдіяльності сім'ї, загальним тоном і стилем відносин.

Визначаючи якісні показники, з яких складається соціально-психологічний клімат сім'ї, автор орієнтується на теоретичні положення М.М. Обозова А.М. Обозової [61], які виділяють в шлюбі чотири рівні міжособистісних відносин – психофізіологічний, психологічний, соціально-психологічний, соціологічний.

Для оцінки оптимальності соціально-психологічного клімату О.О. Добриніна запропонувала використовувати критерій емоційного самопочуття особистості. Аналіз емпіричних даних показав, що вирішальну роль в оцінці соціально-психологічного клімату грають такі показники, як задоволеність психологічною атмосферою, ефективність психологічної підтримки подружжя і задоволеність спілкуванням [26].

Такі характеристики сімейних відносин, як «стійкість шлюбу», «стабільність шлюбу» та «задоволеність шлюбом» подружжям, часто використовуються як взаємозамінні та синонімічні. Однак низка дослідників [4, 32, 36, 60] вважають важливим розділяти ці поняття, уточнюючи їх значення.

Подружні стосунки розглядаються з різних точок зору, але в основному їх можна звести до двох. Першу з них можна назвати соціологічною (вона поширена в соціології, демографії, юриспруденції). Часто єдиним фактором, що визначає наскільки гарними є відносини подружжя, виявляється юридична збереженість даного шлюбу на момент дослідження. Ця характеристика отримала назву «стабільність шлюбу» («інтактність сім'ї», «стійкість шлюбу»). Такий підхід або тип дослідження має значні обмеження. Насправді у багатьох з юридичної точки зору збережених сім'ях відносини між подружжям

порушені, і фактично це сім'ї, які перебувають на межі розлучення або навіть реально не існуючі, де подружжя вже давно не живе разом, але з яких-небудь причин не оформляють розлучення [84].

Інший варіант підходу до вивчення внутрішньосімейних стосунків умовно може бути названий соціально-психологічним, оскільки основний акцент тут ставиться на вивчення суб'єктивної оцінки кожним з подружжя характеру їхніх стосунків – «задоволеність шлюбом». Часто вживаними синонімами цього терміну є «успішність шлюбу», «згуртованість сім'ї», «сумісність подружжя». Цей підхід дозволяє більш точно діагностувати стан внутрішньосімейних стосунків. Сім'я при цьому розглядається не з точки зору глобальних соціальних закономірностей, а з точки зору її власних динамічних змін, які аналогічні процесам в малій групі [4].

Природно, що стабільність шлюбу і задоволеність шлюбом є досить пов'язаними характеристиками. Російська дослідниця Є.Ф. Ачильдієва припускає, що ці феномени є різними рівнями відносин подружжя. На думку науковця існує три рівня стабільності шлюбу:

1) загальний рівень – рівень стійкості шлюбу, тобто юридичне збереження шлюбу (відсутність розлучення);

2) рівень «приспосованості в шлюбі», «адаптованості подружжя». Тут спостерігається не тільки відсутність розлучення, а й спільність подружжя за такими характеристиками, як поділ домашньої праці, виховання дітей тощо;

3) найбільш глибокий рівень – рівень «успіху» або «успішності в шлюбі», який характеризується перш за все збігом ціннісних орієнтацій [23].

З метою розрізнення та точного вживання термінів доцільно розглядати поняття «стабільність шлюбу» як тимчасовий процес, а поняття «стійкість шлюбу» як характеристику його стану в той чи інший момент (С.А. Клапішевська; Т. Шибутані).

Досліджуючи фактори стабільності шлюбу, М.М. Обозов та А.М. Обозова класифікували їх на такі види: зовнішні–внутрішні, об'єктивні–суб'єктивні.

До зовнішніх об'єктивних факторів можна віднести такі, як стабільність соціальної системи, в яку включена сім'я та матеріальні умови життя сім'ї. До зовнішніх суб'єктивних факторів стабільності шлюбу відносять силу соціального контролю, ефективність правових і моральних норм, національних і культурних традицій, очікувань значущого оточення. До внутрішніх суб'єктивних факторів можна віднести міжособистісні почуття членів сім'ї: подружня сумісність, почуття любові, відповідальності, боргу, поваги подружжя по відношенню один до одного, батьків і дітей [23].

А. К. Дмитренком визначено три блок-фактора стабільності сім'ї:

1. Блок-фактор функціонально-рольової взаємодії подружжя. Він є культурно- і стиле утворювальним в подружньому спілкуванні.

2. Блок-фактор подружньої сумісності.

3. Задоволеність шлюбом як конкретний прояв зростання особистісного начала в сімейному житті. Цей блок включає в себе задоволеність особистістю чоловіка або жінки і задоволеність стосунками в шлюбі.

В ході дослідження автором були виявлені варіативні і інваріантні чинники стабільності шлюбу. Варіативні – це ті характеристики спілкування подружжя, які в процесі становлення сім'ї узгоджуються і проявляються в адаптивних механізмах. Адаптивні процеси спостерігаються в тих аспектах подружніх відносин, які не зачіпають особистісно-сміслових утворень подружжя. Це рольова взаємодія подружжя, нижчі рівні сумісності, особистісні якості подружжя.

Інваріантні характеристики стабільності шлюбу – це ті характеристики спілкування подружжя, які залишаються незмінними або слабо піддаються корекції ззовні, але грають істотну роль в стабільності шлюбу. До інваріантних характеристик стабільності шлюбу відносяться: настанови подружжя на цінності сім'ї, високий рівень розвитку моральної сфери особистості і наявність почуття любові, позитивні репродуктивні настанови і висока оцінка сімейного життя. Оптимальне поєднання варіативних і інваріантних характеристик

спілкування подружжя слугує індикатором задоволеності шлюбом кожного партнера [62, 66].

Серед безлічі показників, використовуваних для визначення якості шлюбу, одним з найбільш змістовних є задоволеність шлюбом. Проблема задоволеності шлюбом та її чинників займає важливе місце в психології сімейних стосунків. Значний внесок у її вивчення внесли зарубіжні та вітчизняні дослідники (Ю.Є. Альошина, Т.В. Андрєєва, М. Аргайл, М.Ю. Арутюнян С. Альбрехт, Р. Вінч, А.М. Волкова, Т.О. Гурко, С.А. Клапішевська, А.О. Корнюх, Р. Левіс, Д. Олсон, Б. Роллінс, Т.В. Сенько, В.В. Столін та ін.).

Задоволеність шлюбом доречно розглядати як суб'єктивне сприйняття членами подружжя функціональності сім'ї в плані задоволення їхніх індивідуальних потреб та крізь призму соціокультурних норм. Загальновідомо, що родина має слугувати для особистості осередком психологічного затишку і комфорту. Якщо людина їх отримує від свого подружнього партнера, то за цим критерієм вона буде задоволена шлюбом [90]. Задоволеність шлюбом розглядають також як узагальнену емоцію, генералізоване переживання і зазначається, що дане стійке емоційне відчуття може виявлятися як в емоціях, так і в різноманітних думках, оцінках, порівняннях [91].

Задоволеність шлюбом є динамічною характеристикою, яка може змінюватись впродовж всього подружнього життя, як в сторону покращення, так і навпаки. Ця якість формується через вплив дошлюбних (походження та характер сімейного виховання шлюбного партнера, вік вступу до шлюбу і його мотивація у подружньої пари, тривалість і характер дошлюбного залицяння, ставлення до одруження батьків шлюбних партнерів) і шлюбних чинників за домінуючої ролі останніх (психологічний чинник як узгодженість, гармонійність особистісних якостей членів подружжя, їхніх характерів і рольових домагань; матеріальний статус сім'ї; культурний чинник як задоволеність інтелектуально-культурних запитів подружжя; сексуальний чинник) [75].

Основними психологічними аспектами, які впливають на задоволеність шлюбом, науковці [91] вважають наступні:

- позитивне ставлення до подружнього партнера, що виражається в його особистісній привабливості, легкості спілкування з ним, узгодженості ціннісних орієнтацій;

- емоційна задоволеність відносинами з партнером: вираження взаємного кохання та поваги, взаємна допомога подружжя особистісному зростанню кожного, задоволеність рівноправними відносинами, відповідність шлюбного партнера ідеальному образу;

- ефективність спілкування в подружній парі: глибина саморозкриття партнерів, точність невербальної комунікації, узгодженість очікувань, частота успішного спілкування в парі, взаєморозуміння й емпатія;

- родинна взаємодія як сприймання подружжям себе єдиним цілим – подружньою парою, дружня прихильність шлюбних партнерів і спільність їхньої діяльності, ефективність взаємодії.

Однією із спроб систематизувати отримані у різних дослідженнях чинники задоволеності шлюбом можна назвати виділені Т.А. Гурко наступні чотири групи:

1. Соціально-демографічні та економічні характеристики сім'ї: величина сукупного сімейного прибутку, вік подружжя, кількість дітей у сім'ї тощо.

2. Характеристики позасімейної сфери життєдіяльності подружжя: професійна сфера, взаємодія подружжя з найближчим соціальним оточенням тощо.

3. Установки та поведінка подружжя в основних сферах сімейної життєдіяльності: розподіл господарсько-побутових обов'язків та збіг установок у цій сфері сімейного життя, організація дозвілля.

4. Характеристики подружніх стосунків: емоційно-моральні цінності (почуття кохання та поваги до партнера, спільні погляди та інтереси, подружня вірність тощо) [24].

Окремий напрямок представляють роботи, присвячені проблемі деструктивних сімейних відносин, зокрема, сварок, конфліктів, криз (К. Вітек, Т.О. Гісем, І.В. Головніова, В.А. Кан-Калік, Г.А. Навайтис, В.О. Сисенко та ін.). Під час будь-якої тривалої взаємодії людей неминучими є зіткнення їх інтересів. Жодна сім'я не може обійтися без ситуацій суперечливості потреб, прагнень та дій, що породжує родинні сварки та конфлікти. Їх своєчасне та конструктивне вирішення згуртовує членів родини, підвищуючи рівень їх психологічної культури.

Всебічно проблему подружніх конфліктів досліджено В.О. Сисенком [67]. На думку науковця сімейні конфлікти пов'язані з прагненням людей задовольнити ті або інші потреби або створити умови для їх задоволення без врахування інтересів партнера.

На ґрунті цього, подружні конфлікти можна класифікувати наступним чином:

1. Конфлікти, що виникають на основі незадоволеної потреби в цінності й значимості свого «Я», порушення почуття достоїнства з боку іншого партнера, його зневажливе, неповажне ставлення.

2. Конфлікти, психічні напруження на базі незадоволених сексуальних потреб одного або обох чоловіка й жінки.

3. Психічні напруження, депресії, конфлікти, сварки через незадоволену потребу одного або обох чоловіка й жінки в позитивних емоціях: відсутність ласки, турботи, уважності, розуміння гумору, подарунків.

4. Конфлікти, сварки, пов'язані із пристрастю одного із подружжя до спиртних напоїв, азартних ігор та інших гіпертрофованих потреб, що призводять до неощадливих і неефективних витрат коштів сім'ї.

5. Фінансові розбіжності, що виникають на основі перебільшених потреб одного із подружжя в розподілі бюджету, змісту сім'ї, внеску кожного з партнерів у матеріальне забезпечення сім'ї.

6. Конфлікти, сварки, незгоди через незадоволення потреб чоловіка чи жінки в харчуванні, одязі, у будівництві житла тощо.

7. Конфлікти у зв'язку з потребою у взаємодопомозі, взаємопідтримці, у співробітництві з питань поділу праці в сім'ї, ведення домашнього господарства, виховання дітей.

8. Конфлікти, сварки на ґрунті різних потреб та інтересів у проведенні відпочинку й дозвілля, різних хобі [65].

Найбільш глобальною причиною конфліктів між чоловіком і дружиною, за думкою американського психолога У. Харлі, є подружня несумісність, яка виникає у випадку тотального незадоволення базових потреб подружжя.

Узагальнюючи соціально-психологічні характеристики подружніх взаємин необхідно визначити основні умови та чинники гармонізації взаємовідносин. Гармонію сімейно-шлюбних стосунків з погляду на особистісні параметри визначають кілька основних елементів [65]:

- емоційний бік подружніх стосунків, ступінь прихильності;
- подібність їх уявлень, бачень себе, партнера, соціального миру в цілому;
- подібність передбачає у кожного з партнерів модель спілкування, поведінкові особливості;
- сексуальна й психофізіологічна сумісність партнерів;
- загальний культурний рівень, ступінь психічної й соціальної зрілості партнерів, збіг систем цінностей чоловіка й жінки.

Таким чином, аналіз соціально-психологічних характеристик подружніх взаємин та підходів до їх вивчення дозволяє побачити широту та багатоплановість кола бачення проблематики. В поліетнічних сім'ях, окрім розглянутих соціально-психологічних характеристик, на подружні взаємини впливають також етнокультурні чинники.

1.3. Психологічні умови гармонізації взаємовідносин в сім'ях етнічних меншин

Сучасна статистика засвідчує, що поліетнічні (міжнаціональні) шлюби є досить поширеним соціальним явищем у поліетнічних державах внаслідок існування загального соціокультурного простору, в якому здійснюються комунікації між представниками різних народів. Зокрема, Ю.М. Галустьян зауважує, що кількість міжнаціональних шлюбів в Україні наразі становить третину від їх загальної кількості [18].

Під поліетнічною родиною в науковій літературі розуміється сім'я, члени якої мають різну національність або етнічну приналежність [3]. Це сім'я, в якій подружжя і діти є представниками різних націй. Слід зазначити, що в дослідженнях, присвячених вивченню поліетнічних сімей, вчені використовують кілька визначень сім'ї, утвореної людьми різних національностей, причому вживають їх як синоніми. Поряд з широко використовуваним поняттям «поліетнічна» використовуються «родина етнічних меншин», «різнонаціональна», «міжнаціональна», «різноетнічна», «національно-змішана», «міжетнічна». Внаслідок цього ми в своєму дослідженні також використовували ці поняття як синоніми при описі феноменології такої сім'ї.

Інститут різнонаціональних сімей отримав підтримку після Жовтневої революції. По мірі розвитку суспільства його ставлення до різноетнічних сімей ставало все більш позитивним. Про це свідчить аналіз результатів етносоціологічних та етнопсихологічних досліджень, в яких наголошується, що з розвитком суспільства національні особливості внутрішньосімейної поведінки поступово згладжувалися, хоча темпи і напрямки цього зближення були різні в етнічних спільнотах [22]. В результаті цього процесу у людей різних національностей зростала можливість взаєморозуміння, сумісність норм поведінки в такій сфері життєдіяльності, як сім'я. Все це сприяло висновку національно-змішаних шлюбів і утворенню поліетнічних сімей [48, 50, 56].

В типології міжетнічних сімей існують певні відмінності [40]:

1. Сім'ї з партнерами, близькими за своїми етнокультурними характеристиками і національними ознаками. Наприклад, однакова релігія, схожий побут, звичаї, система цінностей (зокрема, українці – росіяни).

2. Сім'ї з партнерами, які мають відмінні етнокультурні характеристики та національний менталітет: різна релігія, система цінностей, традиції, звички (зокрема, українці – араби).

3. Сім'ї з партнерами, близькими за своїми етнокультурними характеристиками, але різними за своєю етнічністю. Для цього типу можна віднести схожу культурну характеристику, однакову релігію, схожість у ціннісних системах, але при цьому різні традиції та національності (зокрема, українці – болгари).

Поліетнічні шлюби грають важливу роль в етнічних процесах суспільства. З одного боку, вони обумовлюють етнічну асиміляцію, а з іншого – об'єднують вже асимільованих людей в культурному відношенні. Низка авторів (В.П. Левкович, Г.Л. Хіршхорн) вважають різноетнічні шлюби фактором асиміляції і консолідації етносів, інструментом формування нових етносів шляхом прориву внутрішньоетнічної ендогамії. Однак шлюбну асиміляцію як фізичне змішання різних етнічних груп, що представляє собою структурну асиміляцію, необхідно відрізнити від акультурації.

Найбільш благодатним «грунтом» для створення поліетнічних сімей є зони етнічних кордонів розселення, великі міста, зони освоєння цілинних земель і зони інонаціональних вкраплень (наприклад, українсько-угорські та українсько-польські міста і села).

О. О. Сусоколов [7] в якості об'єктивних чинників, що впливають на міжетнічну шлюбність виділив: 1) індустріалізацію суспільства; 2) емансипацію жінок; 3) зміну політичної структури суспільства; 4) національний склад населення (етнічну мозаїчність); 5) диспропорції статеві-вікового складу того чи іншого етносу; 6) схожість соціально-професійного, освітнього і галузевого складу контактуючих етносів; 7) відмінності в міграційній рухливості етносу;

8) сумісність етнічних норм внутрішньо сімейного спілкування; 9) поширення двомовності; 10) етнічні особливості соціонормативної поведінки народів; 11) відсутність сильних етнічних і релігійних забобонів; 12) міжнаціональні настанови; 13) урбанізацію життя населення; 14) виховну роботу з формування толерантного ставлення до представників різних народів; 15) вдосконалення законодавчої бази.

В якості суб'єктивних чинників, що впливають на вибір шлюбного партнера іншої національності на індивідуально-особистісному рівні, можна виділити: 1) середовище проживання; 2) освітній рівень; 3) професійний рівень; 4) систему особистісних цінностей і орієнтацій; 5) індивідуальний досвід міжнаціонального спілкування тощо [7].

Розгляд феноменології сучасної різноетнічної сім'ї передбачає виділення її основних структурних характеристик. За даними дослідників [9, 29, 35], різноетнічна сім'я еволюціонує в бік нуклеарності та малодітності: національно-змішані сім'ї рідше бувають складними і багатопокілними. Ймовірно, число дітей в різнонаціональних сім'ях представляє як би компроміс між середнім рівнем дитинності у народів з різним рівнем народжуваності. Якщо подружжя належать до різних етнічних груп, які помітно відрізняються нормами народжуваності, середня кількість дітей зазвичай виявляється проміжною між середніми показниками батьківських етносів.

Інший тип дитинності існує в різнонаціональних сім'ях, де чоловік і жінка належать до етносів з низьким рівнем народжуваності. У таких поліетнічних сім'ях народжуваність може бути вищою, ніж в середовищі народів, до яких належать батьки (А. П. Пономарьов).

Однією з найважливіших характеристик шлюбу є вік наречених. О.О. Сусоколов зазначив, що в різнонаціональні шлюби частіше вступають люди більш зрілого віку (люди, які мають великий досвід міжнаціонального спілкування) [7]. Зазвичай, різниця у віці подружжя складає в середньому 1-4 роки, причому старшим, як правило, є чоловік (К. Вітек). В однонаціональні шлюби значно частіше вступають ровесники (тобто наречені, різниця у віці

яких не перевищує двох років). Різновікові шлюби, в яких наречений значно старший за наречену або наречена старше нареченого, частіше зустрічаються серед міжнаціональних. Зазначене може пояснюватися тим, що в моноетнічні шлюби частіше вступають молоді люди, які обирають пару зі своїх однокласників, однокурсників, тобто шлюбні пари підбираються з однієї вікової когорти. У поліетнічні шлюби вступають більш зрілі люди: в них зв'язки всередині вікової когорти ослаблені, тому частіше складаються різновікові шлюби [56].

Існує безліч проявів можливих комбінацій в різноетнічних сім'ях, що залежать від того, які етноси з'єднуються в шлюбі, від локальних етнічних взаємодій, загальної етнічної ситуації в місці проживання сім'ї, установок на шлюб конкретних людей і інших умов, від яких залежать норми внутрішньосімейного спілкування. Однак можна виділити загальне, властиве таким сім'ям [47]:

1. Всі різноетнічні сім'ї перебувають на перетині культур. У таких сім'ях відбувається тісна взаємодія етнічних культур. Особливо інтенсивній взаємодії і сприйняттю піддаються елементи, які відіграють значну роль в повсякденному спілкуванні: норми поведінки, традиції і мова.

2. Для різноетнічних сімей характерний бікультурний, а часто полікультурний характер побуту при збереженні етнічної специфіки.

3. Для них характерна менш складна структура сім'ї: різноетнічні сім'ї у всіх регіонах країни рідше складаються з 2-3-х і більшого числа поколінь, ніж національно-гомогенні. Пояснюється це ослабленими внутрішньоетнічними зв'язками наречених, а також небажанням старшого покоління жити разом з молодою парою. В результаті підвищується соціалізуючий вплив на дитину безпосередньо самих батьків.

4. Рівень дитинності виявляється проміжним між рівнем дитинності етносів, до яких відносяться подружжя.

5. Для дорослих і їхніх дітей характерна двомовність. Поширення двомовності обумовлено як явищами об'єктивного порядку, а саме –

конкретним місцем проживання і певною етнічною мікросередою, так і різними суб'єктивними факторами, наприклад переважно вживання тієї чи іншої мови дорослими членами сім'ї і цілеспрямованим впливом їхніх родичів.

Будь-які зміни в мовній сфері відображаються на трансформації самої етнічної самосвідомості. Спільноти етнічних меншин зазвичай прагнуть до адаптації, до засвоєння культури і мови більшості. Дж. Фішмен [87] проаналізував можливості невеликих мовних колективів зберегти або відродити свою мову в умовах взаємодії з іншомовною більшістю і прийшов до висновку, що такі випадки можливі, але умови для них складаються вкрай рідко. Водночас, численні факти тривалого – протягом життя декількох поколінь – збереження якщо не етнічної культури і мови, то етнічної ідентичності, змушують дослідників говорити про етнічний феномен сучасності. Досить часто мігранти або місцеві етнічні меншини, які не використовують мову своєї етнічної групи, продовжують вважати її рідною мовою. Навіть коли велика частина групи вже не володіє національною мовою, вона продовжує використовувати як символ групової приналежності окремі слова, вирази, імена та інші релікти цієї мови.

Специфічні риси життя і побуту поліетнічних сімей тим чи іншим чином впливають на формування етнічної самосвідомості дітей в цих сім'ях. Ю.В. Бромлеєм виявлено приклади відображення в етнічній самосвідомості молодого покоління загальних тенденцій етнічного розвитку або орієнтації на етнос, який домінує в середовищі проживання сім'ї і не представлений серед взаємодіючих в сім'ї етносів. Вихідці з таких сімей є своєрідною посередницькою ланкою для трансляції етнічних цінностей. З дитинства, вбираючи елементи культури кількох етносів, вони як би служать передавальною ланкою етнокультурної інформації між етносами.

На етнічну самосвідомість членів поліетнічних сімей впливає також характер і інтенсивність взаємодії з етнічною громадою. Дослідження адаптації етнічних мігрантів [55] продемонстрували неоднозначні тенденції зміни національної культури в умовах адаптації до приймаючої спільноти: мігранти

відмовляються від деяких стереотипів поведінки (зокрема, гендерних), розвивається зв'язок етнокультурних цінностей і поведінки, адаптивні можливості мігрантів при цьому збільшуються. Відбувається свого роду відбір цінностей, що сприяють адаптації. Наприклад, сім'ї мусульман з традиційно чітко вираженими відмінностями гендерних ролей, переймають гендерні стереотипи місцевого населення (відносно велика соціальна активність жінок, робота жінки поза домом), що сприяють матеріальному благополуччю сім'ї. Мігранти (або етнічні меншини) не відмовляються від етнічної культури, а як би «відкладають» її. У дослідженні також виявляється зв'язок між освітнім і майновим статусом з членством в національній громаді: чим вище рівень освіти і рівень доходів, тим більше прихильна людина до національної громаді, тим більш важливою вважає цінності громади. Цей зв'язок добре усвідомлюється самими мігрантами: вони вважають, що дотримується національних звичаїв той, хто може це собі дозволити (наприклад, дотримується харчових заборон і інших релігійних звичаїв). Таким чином, етнічна культура стає питанням престижу; як тільки мігрант досягає певного рівня добробуту, він згадує «відкладені» звичаї і традиції і активно демонструє свою прихильність національним традиціям громади, підтверджуючи і закріплюючи тим самим високий статус. Відтворенню меншинами етнічної культури сприяє постійний приплив мігрантів тієї ж етнічної приналежності, відносно великий розмір етнічної громади і прагнення мігрантів до ендогамії.

Розглянемо питання особливостей етнічної ідентичності дітей в поліетнічних сім'ях. В результаті теоретичного аналізу можна визначити наступні характеристики етнічної ідентичності в поліетнічних сім'ях.

1. Для дітей з поліетнічних сімей характерно складне, суперечливе уявлення про етнічну ідентичність. Для них характерна периферійність етнічності в їх самоконцепції, яка несе більше афективне навантаження, ніж у вихідців з національно-гомогенних сімей (О.М. Галкіна).

2. Етнічна ідентичність дітей з поліетнічних сімей характеризується варіативністю, тобто існуванням декількох типів етнічної ідентичності:

моноетнічна ідентичність (віднесення себе до одного етносу), біетнічна ідентичність (віднесення себе до двох етнічних груп різного ступеня інтенсивності); маргінальна етнічна ідентичність («балансування» між двома культурами без належного опанування їх цінностей); космополітична (прирахування себе до широких наднаціональних спільнот: європейців, громадян світу), а також аетнічна ідентичність (відсутність етнічної ідентичності або заперечення значущості етнічної приналежності як у своєму житті, так і в суспільстві в цілому) [74].

3. Етнічна ідентичність дітей з поліетнічних сімей характеризується нестабільністю і мінливістю, що виявляється можливістю маніпулювання своєю ідентичністю в залежності від ситуації [73].

4. Для дітей з поліетнічних сімей характерна розбіжність між етнічною ідентичністю (самоідентичністю) і офіційною етнічністю, декларованою ідентичністю (самоназвою) і тим, як їх сприймає їхнє найближче оточення [73]. Істотним чинником, що впливає на етнічну ідентичність дітей з різноетнічних сімей, є характер взаємодії всередині сім'ї.

5. Через таку невідповідність між самосвідомістю і визнанням, коли навколишнє середовище відмовляється приймати більш складну структуру етнічної самоідентичності, остання може виступати джерелом внутрішнього дискомфорту або навіть особистісного конфлікту у дітей [47].

6. Матеріальний бік етнічного життя поступається провідним місцем суб'єктивним ознаками етнічної приналежності, що більшою мірою проявляється у людей, більш чутливих до етнокультурних змін [47].

7. Етнічна ідентичність в поліетнічних сім'ях є динамічним феноменом. Вона формується у індивіда в ході безпосередньої взаємодії з етнічним оточенням і змінюється під впливом факторів як суб'єктивного, так і об'єктивного порядку.

8. Етнічна ідентичність є певною моделлю етнічного розвитку особистості, а також основою для підтримки і розвитку відносин з оточуючими.

Вітчизняний дослідник А.О. Корнюх [39] займався вивченням ставлення молодих жінок-українок до шлюбів з чоловіками-іноземцями. Дослідженням було охоплено незаміжніх респондентів жіночої статі віком від 18 до 35 років з різних регіонів держави. Дослідником були отримані наступні результати.

48,4% респондентів відповіли, що національність чоловіка не має для них особливого значення. Адже головне, на їх думку, це почуття кохання та гарні стосунки в парі. Для 42,2% жінок національність чоловіка має значення. Негативних думок з приводу того, що майбутній чоловік має бути тієї ж національності, що й жінка – відмічено не було.

Характер ставлення молодих українок до міжнаціональних шлюбів виявив наступне: 43% респондентів в цілому до такого явища ставляться цілком позитивно; 40% вважають, що шлюб за будь-яких обставин залишається шлюбом, яким би «особливим» він не був; 7,6% жінок вважають стосунки у міжнаціональному шлюбі недовготривалими; 4,7% вважають такий шлюб неприродним.

Таким чином, отримані дослідником відповіді вказують на переважання чуттєвої, емоційної компоненти в уявній моделі шлюбу, в якій чинник іншої національності партнера не відіграє суттєвої ролі.

Згідно з отриманими даними, 51,5% респондентів переконані, що найбільшими складнощами, які впливають на стабільність змішаних шлюбів, є проблеми пов'язані з відмінностями у національних, релігійних та культурних традиціях подружжя. 26,5% не вбачають жодних перешкод на шляху до укладання такого шлюбу. 12,5% жінок вважають основною проблемою – негативне сприйняття таких стосунків суспільством (родичами, друзями тощо).

За даними А.О. Корнюха 54,6% респондентів готові укласти шлюб з іноземцем у тому випадку, коли між партнерами виникнуть щирі почуття та взаєморозуміння. Натомість 28,1% не готові до шлюбу з представником іншої національності, виключаючи саму можливість досягнути взаєморозуміння з шлюбним іноземним партнером через соціокультурні відмінності. 10,9% опитуваних виявляють готовність до серйозних стосунків з іноземцем,

переслідуючи особисту вигоду від подальших перспектив укладання шлюбу (можливість виїзду за кордон, фінансова стабільність). Серед несприятливих аспектів міжнаціонального шлюбу респонденти вважають високу вірогідність його розпаду – 36% відповідей. Найбільш очевидними причинами називаються: несумісність культур, релігій; труднощі у стосунках із родичами шлюбного партнера, генетична несумісність, відмінності у розумінні ведення домашнього господарства.

Перейдемо до обґрунтування психологічних умов гармонізації взаємовідносин в сім'ях етнічних меншин (поліетнічних сім'ях).

На основі аналізу виокремлених науковцями соціально-психологічних характеристик та особливостей подружніх взаємин, психологічною умовою гармонізації взаємовідносин в сім'ях етнічних меншин вважаємо *спільність сімейних цінностей*.

Уявлення подружжя про значущість у сімейному житті сексуальних відносин, особистої спільності чоловіка і дружини, батьківських обов'язків, професійних інтересів кожного з подружжя, господарсько-побутового обслуговування, моральної та емоційної підтримки, зовнішньої привабливості партнера відображаючи основні функції сім'ї та складають шкалу сімейних цінностей [17].

Люди різних національностей відрізняються пріоритетністю сімейних цінностей, по-різному ставляться до внутрішньосімейних проблем, мають різні погляди на шляхи їх вирішення. Якщо для українця є типовим обговорення його сімейних проблем у колі родичів та друзів, то, наприклад, в культурі болгар така поведінка є неприпустимою [40].

Така ж відмінність спостерігається й стосовно чоловічих та жіночих ролей у змішаному шлюбі. Так, згідно теорії Г. Хофстеде, відмінності в гендерних ролях залежать від ступеня маскулінності та фемінності тієї чи іншої культури. Маскулінність характеризує манеру поведінки і надання переваги так званим «чоловічим» або «жіночим» цінностям, прийнятим у суспільстві. Чим виразніше виявляються чоловічі цінності, тим вищою є маскулінність. На

основі крос-культурних досліджень Г. Хофстеде довів, що представники маскулінних культур мають більш високу мотивацію до різноманітних досягнень, смисл життя вбачають у праці, здатні багато і напружено працювати. Представники фемінних культур, зазвичай, не роблять акцент на лідерстві чоловіків у сім'ї, мають особистісно-орієнтовані відносини та визнають сімейну рівність (Фінляндія, Норвегія, Данія, Швеція) [89].

Водночас, культури з яскраво вираженою маскулінністю визнають домінуючу роль чоловіка (Греція, Японія) та створюють сім'ї, орієнтовані на жорсткі гендерні рольові позиції, в яких чоловік однозначно виступає в ролі лідера. Відповідно до цього, конфлікти у таких сім'ях можуть виникати на ґрунті відмінних очікувань партнерів, які свого часу були закріплені в традиціях, культурі батьківської родини.

Автор міжкультурного підходу до проблеми внутрішньосімейних взаємин Н. Пезешкіан зазначав, що кожен окремий індивід схильний розглядати світ крізь призму особистісного досвіду, а саме – тієї самої культури, в якій він зростав та формувався як особистість. Це призводить до того, що в сімейних відносинах подружжя з деяким острахом ставиться до незнайомих цінностей, звичаїв та способів поведінки іншого. З огляду на це, Н. Пезешкіан довів, що «плюралістичне співіснування в багатьох сім'ях та групах, де кожен дотримується різних філософських, релігійних, етичних поглядів та живе згідно з специфічними правилами людської поведінки, стає нормою виховних відносин всередині окремої родини. Це перетворює транскультурний підхід в основу міжособистісних стосунків» [64].

Ще однією психологічною умовою гармонізації взаємовідносин в сім'ях етнічних меншин вбачаємо *узгодженість моделі виховання дітей*.

В поліетнічних родині існує проблема етнічної самоідентифікації дітей, які автоматично від моменту свого народження потрапляють у полікультурний простір. Етнічно змішана родина є важливим чинником формування етнічної самоідентифікації індивіда та найважливішим механізмом трансляції етнокультурного досвіду. Батьківська сім'я є первинним середовищем, у колі

якого дитина починає усвідомлювати, до якого етносу вона належить, а також засвоює ті цінності, норми поведінки, правила та традиції, які властиві членам її сім'ї.

Г. Варро, досліджуючи проблеми змішаних шлюбів у Франції, виділив соціальні, культурні, етнічні, релігійні параметри цієї проблеми. Приділяючи особливу увагу проблемі виховання та ідентичності дітей, народжених у змішаних сім'ях, науковець підкреслив, що перше покоління таких нащадків має «змішану» ідентичність, оскільки відчуває наслідки «культурного конфлікту» [93, 27].

Істотним чинником, що впливає на етнічну ідентичність дітей з поліетнічних сімей, є характер виховання та взаємодії всередині сім'ї. Значну роль також відіграє етнічний склад сім'ї. У поліетнічних сім'ях важливо, хто з подружжя відноситься до етнічної більшості: чоловіки і дружини неоднаково впливові у визначенні мови внутрішньосімейного спілкування, вибору мови освіти дітей, вибору імен дітей тощо.

Мова сімейного спілкування також впливає на етнічну ідентичність дітей. Етнічна група може зберігати рідну мову в іномовному оточенні протягом декількох поколінь, якщо коло спілкування всередині сім'ї і в професійної (або іншої соціальної) сфері не перетинаються. Етнічна і мовна ідентифікація, як правило, взаємопов'язані. Багатопоколінна сім'я має більше шансів зберегти рідну мову і культуру. Кожне наступне покоління, як правило, більш асимільовано. Але якщо спільно проживають три і більше покоління, рідна мова необхідна як мова внутрішньосімейного спілкування [47].

Наступною умовою гармонізації взаємовідносин в сім'ях етнічних меншин вважаємо *духовний рівень сумісності подружжя*.

На подружню сумісність мають вплив такі фактори, як: наявність спільних інтересів й водночас свобода самореалізації кожного з подружжя; подібність очікувань від сімейного життя; спільність поглядів, цінностей та інше. Саме психологічна сумісність обумовлює загальне емоційне тло сім'ї і характеризує якість стосунків партнерів. Умовою досягнення психологічної

сумісності подружжя є відмінність у рисах характеру, темпераменту, особистісно-вольових характеристиках, способах вирішення різноманітних проблем. Згідно з теорією М. Боуена надто сильна подібність між подружжям зазвичай призводить до тісних, симбіотичних стосунків, що, в свою чергу, породжує сильну емоційну напругу, конфлікти і навіть розрив стосунків. Прикладом може бути звичка подружжя все робити разом і відсутність простору для особистісної самореалізації. У такому випадку захоплення партнера можуть сприйматись як неправильні, або такі, що суперечать загальним сімейним традиціям [38].

Психологічна сумісність втілюється на духовному й інтелектуальному рівнях. Духовна сумісність забезпечується співвідношенням моральних потреб, рівнем вихованості, колом культурних інтересів, дозвіллям (спільні відвідування театрів, кіно, музеїв, читання, перегляд телепрограм), а також врахуванням взаємних претензій у цьому плані [66]. Подружжя очікує одне від одного емоційної взаємної та моральної підтримки, а також психологічної розрядки в період кризових моментів життя.

Водночас, аналіз досліджень показав, що поліетнічні шлюби не завжди супроводжуються розбіжністю та протиріччями. Навпаки, відмінності у психічному складі, темпераменті, звичках подружжя в поліетнічних сім'ях взаємозбагачують подружжя, підтримуючи інтерес один до одного. Ймовірно це відбувається завдяки формуванню толерантності та поваги до звичок і традицій інших етносів. Слід зауважити, що за статистичними даними, поліетнічні шлюби розпадаються не частіше, ніж моноетнічні [40]. Доведенням цього факту слугує вивчення задоволеності подружніми взаємовідносинами та шлюбом в цілому.

Найбільший вплив на задоволеність шлюбом в поліетнічних сім'ях надають етнопсихологічні характеристики подружжя, зокрема, етнічні та релігійна толерантність до етносів шлюбних партнерів, наявність міжетнічних дружніх контактів та прагнень до міжкультурної інтеграції.

Процеси створення та функціонування міжетнічних сімей постають одним з показників рівня культури міжнаціональних стосунків. Ефективне міжетнічне спілкування можливе лише при наявності значного рівня культури особистості та її загальної гуманістичної спрямованості, наявності якостей терпимості, толерантності та володіння навичками міжетнічної взаємодії.

Динаміка міжетнічної шлюбності залежить від багатьох соціальних умов, адже є включеною у складну систему соціальних взаємодій. Позитивна динаміка міжетнічної шлюбності свідчить про стабільність міжетнічних відносин та сприятливий клімат їх розвитку, а також є позитивним показником стійкості соціально-економічної ситуації в цілому.

Отже, на основі аналізу соціально-психологічних характеристик та особливостей подружніх взаємин, можна визначити такі психологічні умови гармонізації взаємовідносин в сім'ях етнічних меншин: спільність сімейних цінностей, узгодженість моделі виховання дітей, духовний рівень сумісності подружжя.

РОЗДІЛ 2

ОРГАНІЗАЦІЯ ТА МЕТОДИЧНЕ ЗАБЕЗПЕЧЕННЯ ДОСЛІДЖЕННЯ ВЗАЄМОВІДНОСИН В СІМ'ЯХ ЕТНІЧНИХ МЕНШИН

2.1. Організація дослідження

Метою емпіричного дослідження було вивчення специфіки взаємовідносин в сім'ях етнічних меншин та виявлення психологічних умов гармонізації взаємовідносин в таких сім'ях.

В основу дослідження було покладено *припущення* про те, що подружні взаємовідносини в сім'ях етнічних меншин характеризуються певною специфікою; гармонійність взаємовідносин визначається комплексом взаємопов'язаних психологічних умов (спільність сімейних цінностей, духовний рівень сумісності подружжя, узгодженість моделі виховання дітей).

Дослідницьку вибірку склали 40 різнонаціональних подружніх пар з представників українського, ромського, татарського, вірменського етносів, які проживають на території центральних регіонів України. Склад поліетнічних подружніх пар був однорідний з точки зору приналежності до етносів: українсько-ромські сім'ї (14 сімей), українсько-татарські сім'ї (13 сімей), українсько-вірменські сім'ї (13 сімей).

Експериментальне вивчення специфіки взаємовідносин в сім'ях етнічних меншин проводилося в 2018-2019 році у кілька етапів.

Перший етап: здійснення теоретичного аналізу соціально-психологічної та етно-психологічної літератури з теми дослідження, визначення підходів до вивчення проблеми, обґрунтування психологічних умов гармонізації взаємовідносин в сім'ях етнічних меншин, здійснення підбору надійного пакету діагностичних методик.

Другий етап: проведення емпіричного дослідження взаємовідносин в сім'ях етнічних (в поліетнічних сім'ях) та умов гармонізації взаємовідносин в

таких сім'ях, встановлення кореляційних зв'язків, здійснення інтерпретації отриманих результатів.

Третій етап: теоретичне обґрунтування та розробка тренінгової програми щодо гармонізації взаємовідносин в сім'ях етнічних меншин.

Розглянемо більш детально дослідницьку вибірку, яку складають представники 4 етносів – українського, ромського, татарського та вірменського, – оскільки дослідження вимагає враховувати такі складові поняття національної сімейно-побутової культури, як національні особливості, національні відмінності сімейних відносин, своєрідність і національну сімейну культуру.

Подружні стосунки мають національну (етнічну) специфіку – кожній етнічній спільноті притаманна певна соціально-рольова адаптація до родинного життя.

Українська етнокультура розкриває глибинні архетипні уявлення про фертильність (плодючість), чуттєвість, зближення, сутність парування та продовження роду. Об'єктивізація архетипів у народних шлюбно-сімейних символах, обрядах, звичаях, фольклорі дає підставу для тверджень про егалітарність (рівність) шлюбно-подружніх стосунків, свободу від поневолення чи силування. У свідомості українців сенс сімейного життя вбачається не лише у пошуку іншої половини, а й у гармонійному співіснуванні з нею. У шлюбно-сімейних стосунках, диференційованих за характером статевоповідної діяльності, чоловік і жінка не переставали бути людьми з розвинутою індивідуалізацією статевої ролі. На різних щаблях історії домінуючою в шлюбно-сімейних стосунках була пошана до волі жінки, партнерство статей, взаємна довіра.

Ознаки сучасної української сім'ї набули своїх особливостей внаслідок історичного розвитку, соціально-економічних та культурних умов суспільства. Протягом останнього часу, за соціологічними даними, в українських сім'ях відмічалось підвищення коефіцієнту нестабільності шлюбів: розлучення, виникнення неповних сімей, повторні шлюби з різними формами

взаємостосунків, збільшення кількості дітей – соціальних та біологічних сиріт, важких дітей тощо [65].

Роми є доволі закритим етносом, їх культура досить консервативна, відкидає соціальні новації, для них найголовнішими були й залишаються родина та належність до ромського роду. В даний час відсутні ґрунтовні наукові напрацювання щодо вивчення специфіки родинних взаємин ром, господарсько-майнових, захисних, емоційних, економічних, статусних функцій сім'ї, особистісних прав жінок та їх місця у структурі сучасної сім'ї. В цілому, аналіз наукової літератури та матеріали глибинних інтерв'ю свідчать, що на рівні особистих стосунків ромського подружжя помітна гендерна ієрархія, яка виявляється у подвійних стандартах моральної оцінки поведінки чоловіка та дружини. Гендерна нерівність у ромському середовищі безпосередньо пов'язана з традиційним укладом їх життя, розподілом гендерних ролей та обов'язків, згідно яким саме жінка повинна не лише дбати про родинний затишок, а забезпечувати існування сім'ї. Зміст подібної гендерної програми для жінки направлений перш за все, на укріплення ромської родини, сімейних цінностей та забезпеченні соціального механізму передачі традиційних гендерних ролей і норм поведінки наступним поколінням (Л.В. Афанасьєва).

Для сучасної сім'ї у *татар*, як і в інших народів, характерний процес нуклеаризації. Розподіл внутрішньосімейних ролей залежить від різних соціальних і демографічних ознак сім'ї. Для сучасною татарської сім'ї, в основному міської, характерні демократизація внутрішнього життя, рівні права і обов'язків її членів. Навіть в досить консервативному середовищі життєдіяльність значної частки сімей побудована на егалітарних, демократичних принципах.

Розподіл внутрішньосімейних ролей залежить від різних соціальних і демографічних ознак сім'ї. Для сучасної татарської сім'ї, в основному міський, характерні демократизація внутрішнього життя, рівні права і обов'язків її членів. Навіть в кілька консервативної середовищі значна частка сімей, життєдіяльність яких побудована на егалітарний, демократичних принципах.

Дослідники [19, 56] зауважують, що в свідомості сучасних батьків домінує настанова на спільну участь у виховній діяльності, але в реальному житті матері більш активно займаються вихованням дітей, ніж батьки, тому що саме вона є берегинею духовних і етнічних традицій. В татар у відносинах між батьками і дітьми до сих пір простежується вплив народної традиції стриманості своїх почуттів.

Все більшого значення в сучасній татарській сім'ї набувають цінності емоційно-психологічного та духовного характеру. Найбільш цінними в сімейному житті вважають взаємну турботу, участь, теплоту людських відносин. Характерними для сучасної сім'ї стають духовна насиченість сімейного життя, широта культурних інтересів її членів, спільне проведення дозвілля.

Вірменський етнос за всіх часів гостро відчував свою культурну єдність і національну самосвідомість, звик вибудовувати своє життя з великим шануванням до звичаїв предків. Важливу роль відіграють відносини в родині між дружиною і чоловіком, усвідомлення їх призначення в сім'ї та суспільстві, особливе ставлення до молодшого покоління. До жінки в вірменській сім'ї пред'являються підвищені вимоги: вона повинна бути, доброю господинею, красунею. У вірменській сім'ї жінці належить роль хранительки домашнього вогнища, надійної опори добувачеві-чоловікові, де дружина і чоловік рівні один одному, хоча офіційно в сім'ях панують патріархальні підвалини. Вірменські жінки більше орієнтовані на сім'ю, вважаючи її важливіше за кар'єру і все інше. Чоловік в вірменській сім'ї – справжній господар у домі, який утримує всю сім'ю, багато уваги присвячує вихованню дітей. Добробут та мир в сім'ї є найголовнішими життєвими цінностями для вірмен.

2.2. Методичне забезпечення дослідження

Згідно з метою та гіпотезою дослідження було підібрано відповідний психодіагностичний інструментарій, який склали наступні методики:

- анкета «Чинники ризику» подружніх взаємин» (авт. В. М. Галяпіна);
- «Тест-опитувальник задоволеності шлюбом» (авт. В.П. Столін, Т.Л. Романова, Г. П. Бутенко);
- «Рольові очікування і домагання у шлюбі» (авт. А. М. Волкова);
- «Характер взаємодії подружжя в конфліктних ситуаціях» (авт. Ю.Є. Альошина, Л. Я. Гозман);
- «Діагностика енергопсихологічної сумісності з шлюбним партнером» (авт. В.В. Бойко);
- *Математико-статистичні методи* обробки експериментальних даних здійснено на базі пакету статистичних програм IBM SPSS-20 (описова статистика, коефіцієнт рангової кореляції Спірмена).

Розглянемо детальніше обрані методики дослідження.

Для диференційованого опису дослідницької вибірки і порівняння первинних даних соціально-психологічних та етнопсихологічних характеристик поліетнічних сімей ми використовували анкету В.М. Галяпіної [19].

При розробці анкети автором було використано один з традиційних в літературі напрямків вивчення подружніх взаємин – дослідження факторів, які впливають на задоволеність–незадоволеність шлюбом (факторів ризику). Основу анкети склала програма діагностики подружніх відносин, розроблена А.М. Волковою і Т. М. Трапезніковою [17].

Перший блок питань анкети присвячений соціально-економічним та демографічним характеристикам подружжя. Зміст питань визначався автором на основі виділених в літературі факторів ризику: вік подружжя; національність; освіта; соціальне положення; місце роботи і посада; житлові

умови; сімейний бюджет; стаж подружнього життя в цьому шлюбі; кількість членів сім'ї.

Другий блок питань стосується дошлюбних відносин: місце і ситуація знайомства; перше враження партнерів один про одного при знайомстві; період залицяння; ініціатор шлюбної пропозиції; час, витрачений на прийняття шлюбної пропозиції; ставлення батьків майбутнього подружжя до укладення шлюбу.

У третьому блоці анкети містяться питання, які стосуються характеристик дітей: кількість дітей в сім'ї, їх стать, вік, національність, відвідуваний навчальний заклад, знання мов батьків.

Четвертий блок містить питання з вивчення мікрооточення сім'ї: склад мікрооточення, частота і характер допомоги, одержуваної з боку близьких, родичів, друзів, сусідів (матеріально-економічна, господарсько-побутова, морально-психологічна, допомога у вихованні дітей); розбіжність думок чоловіка і дружини про характер допомоги з боку батьків; відносини, які складаються у подружжя з мікрооточенням.

П'ятий блок питань дозволяє вивчити наступні соціально-психологічні, етнопсихологічні та особистісні особливості подружжя: зловживання алкоголем, вживання наркотиків; мова спілкування членів сім'ї; взаємна повага національних традицій і звичаїв членів сім'ї; наявність дружніх міжетнічних контактів; розподіл господарсько-побутових обов'язків і обов'язків з виховання дітей; верховенство чоловіка або дружини при вирішенні економічних питань; оцінка особистісних якостей подружжя; спільне прийняття основних сімейних рішень.

Шостий блок включає в себе питання щодо сімейного дозвілля: форма і способи проведення дозвілля, місце проведення дозвілля.

У сьомий блок анкети входять питання, які розкривають проблему надання різного роду допомоги подружній парі громадськими і державними інститутами (службами соціального захисту, психологічними службами тощо).

Наступна використана нами методика – тест-опитувальник задоволеності шлюбом, розроблений В.П. Століним, Т.Л. Романовою, Г.П. Бутенко.

В основі опитувальника лежить уявлення про задоволеність шлюбом як про досить стійке емоційне явище, яке полягає, перш за все, в почутті, узагальненій емоції, генералізованому переживанні, ніж в раціональній оцінці успішності шлюбу за тими чи іншими параметрами. Задоволеність шлюбом може проявлятися як безпосередньо в емоціях, які виникають в різних ситуаціях, так і в різноманітних думках, оцінках, порівняннях.

Текст методики складається з 24 тверджень, які можуть бути зведені до шести наступних типів:

1. Порівняння свого шлюбу з іншими шлюбами.
2. Припущення про оцінку власного шлюбу з боку.
3. Констатація тих чи інших почуттів на адресу чоловіка або дружини в сьогоденні або минулому.
4. Власна оцінка чоловіка або дружини за певними параметрами.
5. Настанова на зміну характеру чоловіка або дружини.
6. Думка, позитивна або негативна, щодо шлюбу взагалі.

Кожному твердженню відповідають три варіанти відповіді: «вірно», «важко сказати», «невірно» (або їх семантичні аналоги). Твердження можуть містити як позитивні, так і негативні характеристики шлюбу і сформульовані як в позитивній, так і в негативній формі. Досліджуваним пропонується уважно прочитати кожне твердження і вибрати один з варіантів відповіді.

При обраному досліджуваним варіанті відповіді згідно з ключем нараховується певна кількість балів та підраховується сумарний бал по всіх відповідях. Можливий діапазон тестового балу – від 0 до 48 балів. Високий бал говорить про задоволеність шлюбом.

З метою визначення узгодженості сімейних цінностей і рівня рольових очікувань подружніх пар була використана методика «Рольові очікування і домагання у шлюбі», розроблена А. М. Волковою.

Методика спрямована на уточнення уявлень подружжя про значущість у сімейному житті: сексуальних відносин; особистої спільності чоловіка і дружини; батьківських обов'язків; професійних інтересів кожного з подружжя; господарсько-побутового обслуговування; моральної та емоційної підтримки; зовнішньої привабливості партнера. Ці показники, відображаючи основні функції сім'ї, складають шкалу сімейних цінностей. Уточнення уявлень подружжя про бажаний розподіл ролей між чоловіком і дружиною при реалізації сімейних функцій, об'єднаних шкалою рольових очікувань і домагань. Таким чином, результати цієї методики дозволяють виявити ієрархії сімейних цінностей подружжя, а також зробити висновок про соціально-психологічну сумісність подружжя.

Методика містить по 36 тверджень в чоловічому та жіночому варіантах. Подружжю пропонується самостійно ознайомитися з набором тверджень і висловити своє ставлення до кожного твердження, використовуючи наступні варіанти відповідей: «Повністю згоден», «Загалом, це вірно», «Це не зовсім так», «Це невірно».

Для діагностики зазначених показників в методиці передбачені наступні сім шкал сімейних цінностей:

1. Інтимно-сексуальна шкала характеризує значущість сексуальної гармонії в подружніх взаєминах.

2. Шкала особистісної ідентифікації з чоловіком (дружиною) відображає настанову чоловіка (дружини) на особистісну ідентифікацію з шлюбним партнером: очікування спільності інтересів, потреб, ціннісних орієнтацій, способів проведення часу.

3. Господарсько-побутова шкала вимірює настанову подружжя на реалізацію господарсько-побутової функції сім'ї.

4. Батьківсько-виховна шкала дозволяє судити про ставлення подружжя до своїх батьківських обов'язків, активність батьківської позиції шлюбного партнера.

5. Шкала соціальної активності відображає настанову на значимість зовнішньої соціальної активності (професійної, громадської) для стабільності шлюбно-сімейних відносин.

6. Емоційно-психотерапевтична шкала висловлює настанову на значимість емоційно-психотерапевтичної функції шлюбу, необхідність взаємної моральної та емоційної підтримки.

7. Шкала зовнішньої привабливості відображає настанову чоловіка (дружини) на значимість зовнішнього вигляду, його відповідність стандартам сучасної моди.

Наступна використана нами методика – «Характер взаємодії подружжя в конфліктних ситуаціях», розроблена Ю.Є. Альшиною, Л.Я. Гозманом. Методика дозволяє виявити найбільш конфліктогенні сфери подружніх відносин, ступінь згоди або незгоди в конфліктних ситуаціях, рівень конфліктності в парі.

Методика представляє собою бланковий тест-опитувальник, який містить опис 32 ситуацій подружньої взаємодії, які носять конфліктний характер. В якості відповідей респондентам пропонується шкала можливих реакцій на певну ситуацію, в яку закладені дві ознаки: активність чи пасивність реакції і згоду або незгоду з партнером (стороною в конфлікті). Лівий полюс шкали – активне вираження незгоди, незгодне нейтральне ставлення, пасивне вираження згоди і, нарешті, правий полюс – активне вираження згоди. Розподілам шкали відповідей приписуються значення в балах відповідно від «-2» до «+2».

Стимульний матеріал методики розроблений окремо для чоловіків і для жінок. Обстеження проходить кожен з подружжя окремо.

Вивчення конфліктів в подружніх парах дозволило авторам методики виділити 8 сфер, в яких найчастіше відбуваються зіткнення:

- Проблеми відносин з родичами і друзями.
- Питання, пов'язані з вихованням дітей.
- Прояв прагнення до автономії.

- Порушення рольових очікувань.
- Неузгодженість норм поведінки.
- Прояв домінування одного з подружжя.
- Прояв ревнощів.
- Розбіжності у ставленні до грошей.

З метою вивчення рівня сумісності подружжя ми використали методику «Діагностика енергопсихологічної сумісності з шлюбним партнером», розроблену В.В. Бойко [12].

Методика містить 30 запитань, на які респонденти мають відповісти «так» або «ні». Енергопсихологічна сумісність залежить від того, як подружжя сприймають потоки психічної енергії один одного, укладені в тих чи інших формах поведінки, відносин, прояви характеру емоцій і інтелекту.

Енергопсихологічна сумісність подружжя обумовлюється прийняттям особистісних якостей, значущих в спільному житті. Причому, мова йде тільки про особистісні якості подружжя, які значимі в сімейному житті, а не взагалі. Психічна енергія саме таких якостей вступає в обмін і стабілізує або дестабілізує відносини подружжя.

Суспільно значущі якості особистості в сімейному житті майже або зовсім не значимі, тоді як її психоенергетичні властивості відіграють вирішальну роль. На передній план виступають ті особистісні якості, які концентрують в собі потужну енергію ідеального. Ці якості складають 5 шкал методики:

- алгоритмізовані форми прояву психіки в побуті,
- відносини до подружніх і батьківських обов'язків, до партнера і дітей,
- бажаний зміст і форми проведення дозвілля,
- риси характеру, які проявляються в сім'ї,
- інтелект у взаємодії подружжя.

Обробка даних здійснюється завдяки підрахунку суми відповідей, відповідно до «ключу». Крім загального показника енергопсихологічної

сумісності, можна отримати попередні дані про те, за яким із 5-ти параметрів взаємодій виникають напруги між подружжям.

Показник енергопсихологічної сумісності може коливатися від 0 до 30 балів. Кожне з наведених в опитувальнику суджень є поведінковою ознакою ідеального, існуючого в свідомості опитуваного. Ідеальне має заряд психічної енергії, якою обмінюються шлюбні партнери. Чим вище сума балів, отриманих при відповіді на опитувальник, тим імовірніше обмін позитивною енергією і енергопсихологічна сумісність подружжя (як її відчуває сам респондент). Чим менше балів набирає опитуваний, тим імовірніше прояв негативної психічної енергії і несумісність партнерів.

Від 16 балів і вище – діапазон оцінок, який свідчить про енергопсихологічну сумісності партнерів.

10-15 балів – невизначена зона, в яку потрапляють респонденти, незадоволені шлюбом, але які не мають наміру розлучатися.

Нижче 9 балів – енергопсихологічна несумісність, незадоволеність шлюбом, бажання розлучитися.

РОЗДІЛ 3

ЕКСПЕРИМЕНТАЛЬНЕ ДОСЛІДЖЕННЯ СПЕЦИФІКИ ВЗАЄМОВІДНОСИН В СІМ'ЯХ ЕТНІЧНИХ МЕНШИН

3.1. Соціально-психологічні та етнопсихологічні характеристики поліетнічних сімей

Для вивчення соціально-психологічних та етнопсихологічних характеристик поліетнічних сімей ми використовували анкету В.М. Галяпіної [19]. Розглянемо отримані дані.

З усіх досліджуваних поліетнічних сімей до нуклеарного типу відносяться 92,5%, багатодітних (3 дитини) – 5%. Переважним є тип сім'ї, що складається з подружньої пари і двох дітей (67,5%). Одну дитину мають 25% пар. Можна припустити, що число дітей в різнонаціональних сім'ях представляє «компроміс» між середнім рівнем дитинності у народів з різним рівнем народжуваності.

Аналіз результатів анкети по параметру «різниця у віці чоловіка і дружини» свідчить про те, що в 52,5% поліетнічних подружніх пар чоловік старше на 3-5 років. Друге місце займають сім'ї, в яких чоловік і жінка є ровесниками (40%). На третьому місці сім'ї, в яких чоловік старший за дружину більш ніж на 5 років – 7,5%. Така тенденція може бути пов'язана з національними традиціями вступу в шлюб, властивими певним народам, за якими чоловік повинен бути старший за жінку.

Ще одна важлива демографічна характеристика подружжя різної етнічності – вступ в повторні шлюби. Аналіз результатів за цим параметром дозволив встановити, що для 90% чоловіків та 87,5% жінок теперішній шлюб є першим. Тобто, лише 10% чоловіків та 12,5% жінок вступали у повторні шлюби. Такі дані можуть пояснюватися збільшенням цінності шлюбу та сім'ї, а також

розвиненою етнічною свідомістю чоловіків і жінок (зокрема, несхвалення розлучення у певних національностей).

Дошлюбна історія подружніх взаємин досліджувалася нами за наступними параметрами: за тривалістю періоду дошлюбного залицяння, ставлення батьків до укладення шлюбу. У поліетнічних сім'ях частіше період залицяння тривав до одного року (в 60% випадків), а ініціатором шлюбного пропозиції в 92,5% був чоловік.

Па основі результатів дослідження можна зробити висновок, що батьки обох подружжя не виявляли різкого негативного ставлення з наданням перешкоди укладення шлюбу. Активна перешкода з боку батьків спостерігалася в 22,5% випадків. Частина подружніх пар склали такі, в яких батьки схвалили шлюб (30%). В інших парах батьки подружжя або були байдужі, або не схвалювали шлюб, але і не перешкоджали йому (47,5%).

Як причини несхвалення шлюбу батьки поліетнічного подружжя висували етнічну приналежність майбутнього чоловіка або дружини (47,5%), невідповідність за віком (12,5%), невідповідність за матеріальним становищем (2,5%), поганий характер майбутнього чоловіка (5%). Таким чином, мотивами вступу до шлюбу в поліетнічних сім'ях є взаємна атракція, спільність інтересів, про що свідчить досить короткий період дошлюбного залицяння, неврахування приналежності до однієї етнічної групи.

Крім того, досліджувалася проблема професійної зайнятості подружжя. Отримані в ході дослідження результати свідчать про те, що в 10% сімей працює тільки чоловік; в 87,5% сімей працюють і чоловік, і дружина; в 2,5% поліетнічних сімей працюють чоловік, дружина та інші члени сім'ї. Таким чином, в більшості поліетнічних сімей обоє з пари – професійно зайняті.

В ході дослідження також вивчалися наступні питання: хто визначає розподіл сімейного бюджету, чиї інтереси при розподілі сімейного бюджету відіграють вирішальну роль. В 47,5% досліджуваних сімей подружжя вважає, що вони обидва в рівній мірі визначають розподіл сімейного бюджету, в 27,5% поліетнічних сімей це є рольовою функцією дружини, в 25% – чоловіка. При

розподілі сімейного бюджету, виходячи з відповідей респондентів, в першу чергу враховуються інтереси будинку; інтереси дітей; інтереси всієї родини.

Окрім того, нас цікавило питання розподілу сімейних обов'язків і надання чоловіком допомоги дружині у веденні домашнього господарства і вихованні дітей. Було виявлено, що 50% чоловіків допомагають дружинам за всіма аспектами сімейних обов'язків; допомагають тільки у веденні домашнього господарства 15% чоловіків; тільки в вихованні дітей – чоловіки з 17,5% сімей; 17,5% чоловіків зізналися, що не допомагають дружині у веденні домашнього господарства. Такі результати свідчать про те, що в поліетнічній сім'ї зазвичай подружжя досить рівноправно розподіляють сімейні обов'язки.

Ще одна важлива соціально-психологічна характеристика поліетнічних сімей – відносини з близькими і друзями подружжя. У більшій частки поліетнічних сімей з близькими і друзями складаються позитивні відносини (72,5% сімей). Лише в 5% сімей подружжя вказало на негативні стосунки і в 22,5% – на індіферентні відносини.

В рамках методики нами також досліджувалося спільне проведення дозвілля. Відповідей про проведення дозвілля тільки з чоловіком або дружиною зафіксовано не було. Це вказує на те, що в поліетнічних сім'ях переважає відпочинок всією родиною.

Як показує аналіз наукової літератури, збереженню, підтримці відтворенню національної культури в етноконтактному середовищі сприяють внутрішньоетнічні контакти. Суб'єктами спілкування можуть бути як родичі, так і друзі, знайомі, колеги, сусіди тощо. Результати проведеного опитування, спрямованого на виявлення етнічної приналежності друзів, знайомих, з якими найчастіше контактують подружжя з поліетнічних сімей, свідчать про те, що значна частина респондентів (27,5%) має друзів як з етнічних аутгруп, так і зі своєї етнічної групи.

За даними проведеного дослідження, в поліетнічних сім'ях подружжя найчастіше при визначенні національності своїх дітей вказують, що вони належать до етнічної групи батька (82,5%). Виняток становлять татарсько-

українські сім'ї, де спостерігається тенденція визначення національності по матері (37,5%). Отримані дані щодо вибору національності дітей можуть бути обумовлені кількома факторами: тенденцією до патрілінійності; чисельним переважанням української національності в етноконтактному середовищі; більш високим соціальним статусом української національності в порівнянні з іншими в Україні. Також в ході дослідження нами були отримані дані про бажану національність дітей з боку батьків. При аналізі відповідей на це питання виявлено розбіжності в бажаннях чоловіка і дружини.

Узагальнимо розглянуті соціально-психологічні та етнопсихологічні характеристики поліетнічних сімей. Більшість поліетнічних сімей відноситься до нуклеарного типу; чоловік зазвичай старше за дружину на 3-5 років. Переважна більшість пар перебуває у першому шлюбі. У більшості різноетнічних подружжя період залицяння тривав не більше одного року. В більшості випадків батьки схвалювали рішення своїх дітей одружитися, водночас, значна частка батьків перешкоджала укладенню шлюбу. Це може пояснюватися збільшеними націоналістичними тенденціями в суспільстві і прагненням до збереження своєї етнічної ідентичності. У більшості поліетнічних подружніх пар обоє в рівній мірі беруть участь у вирішенні економічних проблем, раціонально розподіляють сімейні обов'язки.

Крім того, в ході дослідження виявлено етнопсихологічні особливості подружніх взаємин в поліетнічних сім'ях. Подружжя в поліетнічних сім'ях сприймають соціально-культурну близькість етносів, до яких вони належать. Етнічні авто- і гетеростереотипи у більшості опитаних як чоловіків, так і жінок мають позитивне забарвлення.

3.2. Вивчення психологічних особливостей взаємовідносин в сім'ях етнічних меншин

3.2.1. Оцінка задоволеності шлюбом в поліетнічних сім'ях

Розглянемо результати вивчення задоволеності шлюбом як інтегральним показником його успішності. Як ми зазначали, задоволеність шлюбом у подружньому житті пов'язана із багатьма чинниками, що впливають на його функціонування. Серед них: стаж сімейного життя, основний мотив вкладання шлюбу, залежність від кількості та віку дітей, особистісні особливості шлюбних партнерів. Варто зазначити, що відчуття задоволеності/незадоволеності шлюбом формує оцінки й ставлення до більшості сфер подружнього життя. Так, при незадоволеності власним шлюбом, позитивні аспекти подружнього життя можуть сприйматися як емоційно негативні, й навпаки. Нормальні сімейні стосунки формуються при взаємній задоволеності подружжя, їх відповідності один одному в різноманітних видах взаємодій всередині сім'ї. На рис. 3.1. представлено результати вивчення задоволеності шлюбом в сім'ях етнічних меншин.

У поліетнічних сім'ях тільки серед чоловіків найбільш виявлені ознаки задоволеності шлюбом. Так, 40% чоловіків вважають свій шлюб благополучним та скоріш благополучним (27,5%). Задоволеність шлюбом серед жінок значимо відрізняється від задоволеності шлюбом чоловіків. Лише 10% жінок оцінюють свій шлюб як благополучний та скоріш благополучний (12,5%).

В значній кількості респондентів зафіксовано усереднені оцінки власного шлюбу: 20% чоловіків та 42,5% жінок вважають взаємовідносини перехідними. Оцінок в діапазоні крайніх меж (абсолютно неблагополучні та абсолютно благополучні) виявлено не було.

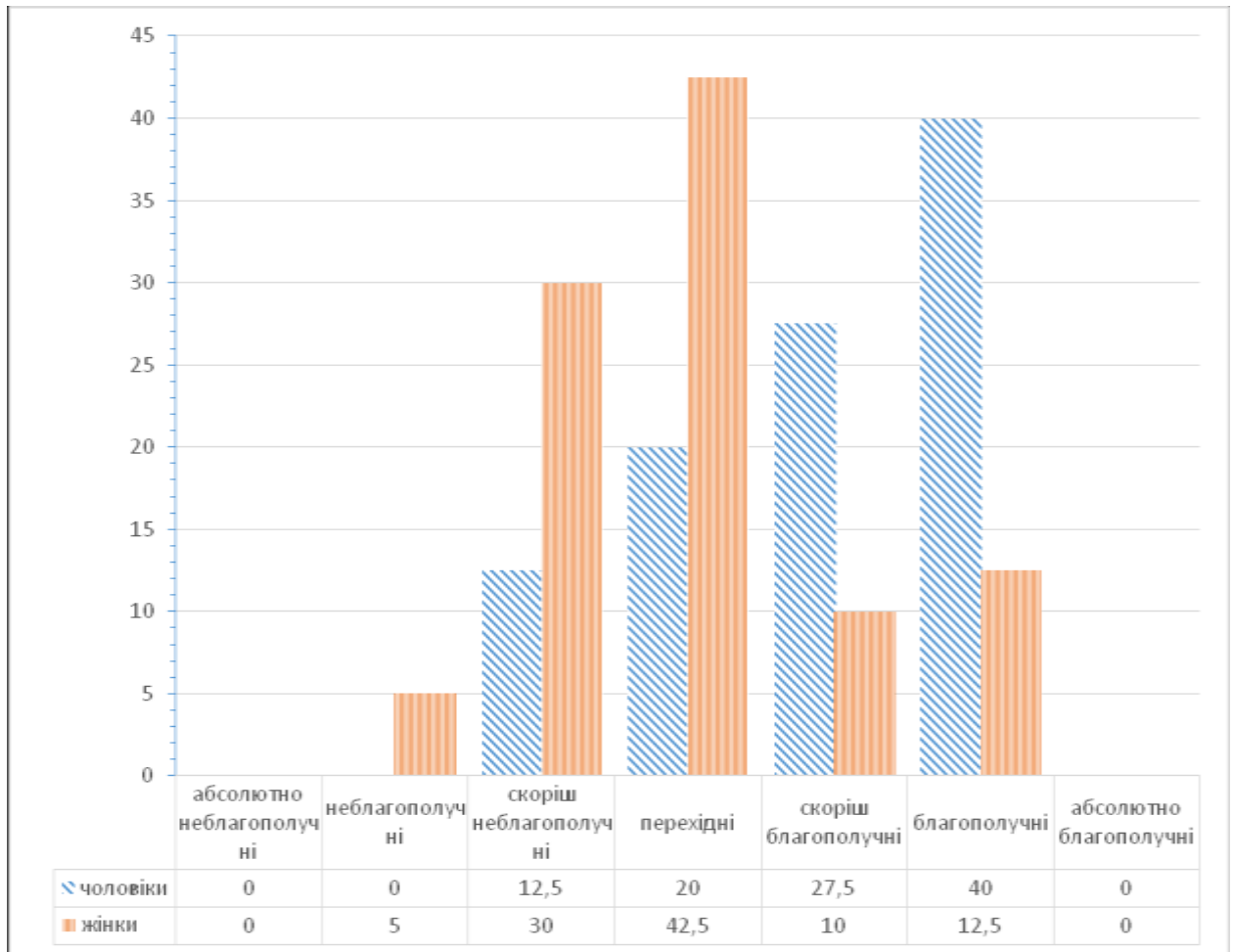


Рис. 3.1. Задоволеність шлюбом в поліетнічних сім'ях

В цілому, розглядаючи відсоткове співвідношення задоволеності шлюбом, можна відзначити загальну тенденцію зниження частоти благополучних сімей (для жінок).

Слід зауважити, що в нашому дослідженні приймали участь пари з подружнім стажем від 8 та більш 10 років, тому отримані результати можуть відображати загальну тенденцію до зниження задоволеності шлюбом, пов'язану з подружнім стажем. Ю.Є. Альошина встановила, що задоволеність шлюбом залежить від стажу сімейного життя: крива цієї залежності має U-подібну форму – на початку, протягом перших двох десятиріч існування сім'ї, задоволеність шлюбом поступово знижується, досягаючи свого мінімального значення у парах зі стажем сімейного життя від 12 до 18 років, а потім знову зростає, але вже більш різко [4]. Існує цілий ряд альтернативних пояснень зміни кривої задоволеності шлюбом та параметрів подружніх стосунків. Такими

чинниками впливу можуть бути життєві цикли особистості, характер перебігу вікових криз, факт впливу суспільства на подружжя тощо.

Підвищенню ступеню задоволеності різноетнічного подружжя можуть сприяти: більш старший вік чоловіка та високий рівень освіти; егалітарний уклад подружніх взаємин (рівноправність подружжя у вирішенні сімейних проблем, раціональний розподіл сімейних обов'язків, надання допомоги, підтримки один одному, спільне проведення дозвілля); сприятлива історія дошлюбних стосунків; зокрема, для поліетнічних пар важливим є наявність сильної взаємної атракції, наявність загальних інтересів, готовність майбутньої дружини прийняти шлюбну пропозицію [56].

3.2.2. Психологічні умови гармонізації взаємовідносин в сім'ях етнічних меншин

З метою визначення узгодженості сімейних цінностей подружніх пар була використана методика «Рольові очікування і домагання у шлюбі» А.М. Волкової. Сімейні цінності тією чи іншою мірою проявляються у всіх життєвих сферах. І кожна з них в силу своєї об'єктивної зумовленості в різній мірі сприяє реалізації тієї чи іншої потреби. Тому цінності, що сприяють цій реалізації більшою мірою, набувають для особистості більшої значущості.

Таким чином, першим діагностичним конструктом опитувальника виступає значимість для особистості тієї чи іншої сімейної цінності як джерела реалізації тієї чи іншої потреби. Оскільки при задоволенні потреби виникає почуття задоволеності, можна сказати, що чим більше задовольняються потреби особистості в окремих видах сімейних відносин, тим вище її задоволеність шлюбом в цілому.

Розподіл ієрархії сімейних цінностей в сім'ях етнічних меншин представлено в табл. 3.1 та рис. 3.2.

Таблиця 3.1

Ієрархія сімейних цінностей в сім'ях етнічних меншин

Цінність	Оцінка цінностей (бали), ранги	
	чоловіки	жінки
Інтимно-сексуальна	7,27 (ранг 1)	6,13 (ранг 2)
Особистісна ідентифікація з чоловіком / дружиною	5,03 (ранг 6)	5,87 (ранг 4)
Господарсько-побутова	6,2 (ранг 2)	6 (ранг 3)
Батьківсько-виховна	5,57 (ранг 4)	5,07 (ранг 5)
Соціальна активність	6,03 (ранг 3)	6 (ранг 3)
Емоційно-психотерапевтична	4,47 (ранг 7)	6,17 (ранг 1)
Зовнішня привабливість	5,5 (ранг 5)	4,77 (ранг 6)

Згідно з отриманими даними, найбільш вагомими для чоловіків виявилися такі цінності: інтимно-сексуальна (7,27 балів, 1 ранг); господарсько-побутова (6,2 балів, 2 ранг); соціальна активність (6,03 балів, 3 ранг). На останньому місці в рейтингу знаходиться емоційно-психотерапевтична цінність сім'ї (4,47 балів, 7 ранг).

Для жінок, навпаки, емоційно-психотерапевтична цінність виявилася найбільш вагомою (6,17 балів, ранг 1). На другому місці – інтимно-сексуальна цінність (6,13 балів, 2 ранг); на третьому – соціальна активність (6 балів, 3 ранг) та господарсько-побутова цінність (6 балів, 3 ранг). На останньому місці в

рейтингу опинилася цінність зовнішньої привабливості партнера (4,77 балів, 7 ранг).

Отже, для чоловіків характерна значущість сексуальної гармонії в подружніх взаєминах. Жінки, в свою чергу, висловлюють настанову на значущість емоційно-психотерапевтичної функції шлюбу, необхідність взаємної моральної та емоційної підтримки. Водночас, і для жінок, і для чоловіків важливими виявляються реалізація господарсько-побутової функції сім'ї, а також зовнішня соціальна активність (професійна, громадська) для стабільності шлюбно-сімейних відносин.

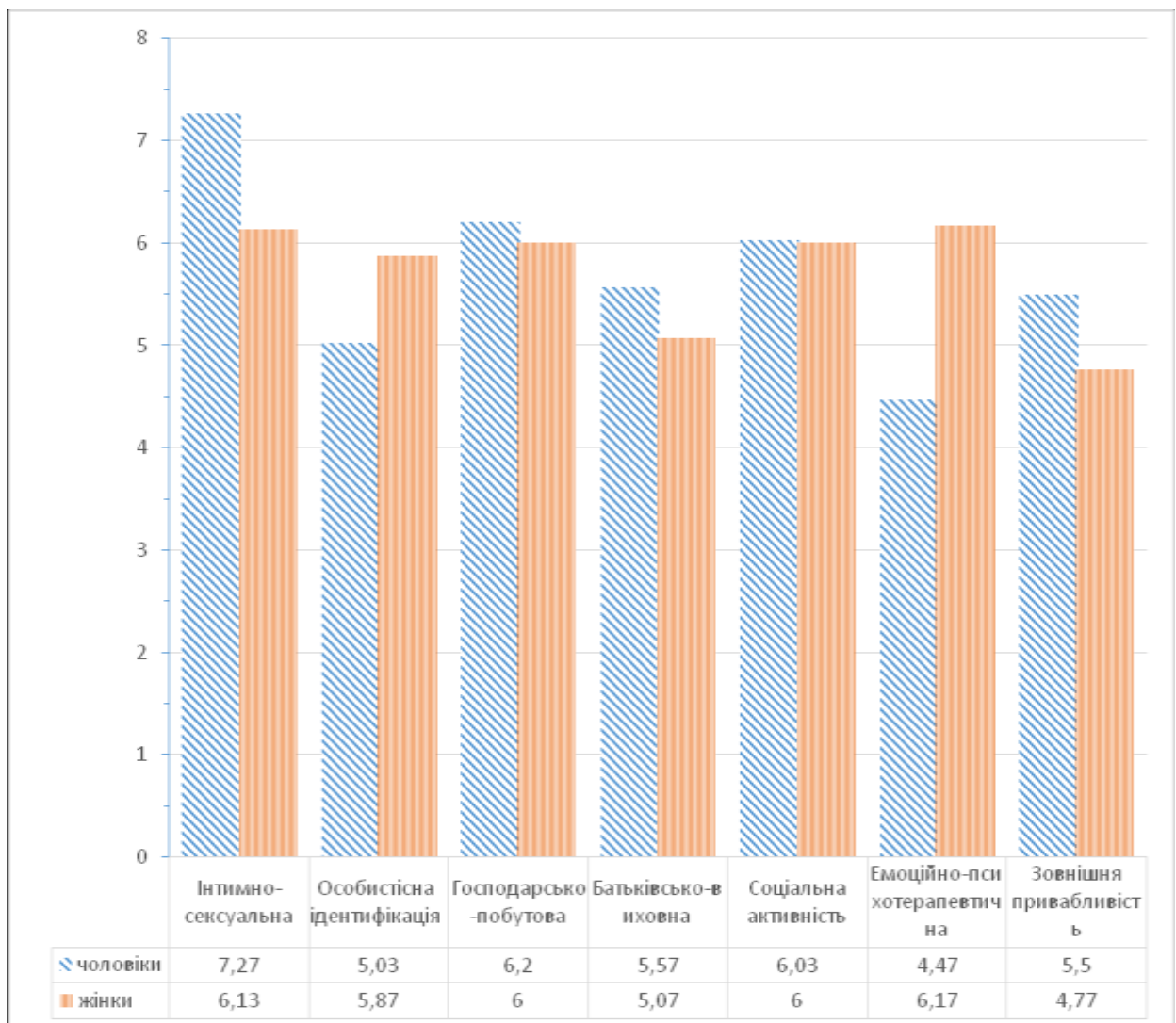


Рис. 3.2. Розподіл сімейних цінностей в сім'ях етнічних меншин

Важливим завданням експериментального дослідження стало встановити кореляційні взаємозв'язки психологічних умов гармонізації взаємовідносин в

сім'ях етнічних меншин з оцінкою задоволеності шлюбом (як інтегральним показником успішності шлюбу). Встановлення наявних кореляційних зв'язків дає можливість розробити систему засобів гармонізації взаємовідносин, використовуючи цілеспрямований вплив на визначені психологічні умови.

Аналіз числових даних засвідчив, що показники *задоволеності шлюбом* мають кореляційні зв'язки з показниками *емоційно-психотерапевтичної цінності* ($r_s = 0,827$, при $p \leq 0,01$) та *цінності особистісної ідентифікації з чоловіком / дружиною* ($r_s = 0,796$, при $p \leq 0,01$). Отже, взаємна моральна та емоційна підтримка партнера, особистісна ідентифікація з шлюбним партнером (спільність інтересів, потреб, способів проведення часу) сприяють гармонізації взаємовідносин в поліетнічних сім'ях. Неузгодженість цих цінностей шлюбних партнерів є конфліктогенним чинником, що дестабілізує міжособистісні взаємини в сім'ї.

Рівень незадоволеності і конфліктності подружжя, що належать до різних етносів, залежить від етнопсихологічних особливостей подружжя. Зниження ступеня незадоволеності подружніми стосунками сприятимуть: позитивні етнічні гетеростереотипи етносу шлюбного партнера; сприйняття представників інших етносів як таких, що мають незначні відмінності в особистісних якостях; інтеграція традицій і звичаїв етнічних культур обох з подружжя; міжетнічні дружні контакти обох з подружжя; збіг релігійної поведінки подружжя. Поліетнічна подружня пара з метою зниження незадоволеності подружніми взаєминами повинна будувати їх на основі паритету подружжя, який буде проявлятися в їх етнічній і релігійній толерантності до етносу шлюбного партнера [56].

Отже, нами доведено, що спільність сімейних цінностей (емоційно-психотерапевтична, особистісна ідентифікація з партнером) є умовою гармонізації взаємовідносин в сім'ях етнічних меншин.

Розглянемо особливості взаємодії поліетнічного подружжя в конфліктних ситуаціях та конфліктогенні сфери подружніх відносин. Результати, отримані за методикою Ю.Є. Альшиної та Л.Я. Гозмана представлені в табл. 3.2 та рис. 3.3.

Таблиця 3.2

Розподіл значень індексу конфліктності в сферах взаємодії подружжя

Конфліктні сфери взаємодії	Значення індексів
1. Проблеми відносин з родичами і друзями.	-0,05
2. Питання, пов'язані з вихованням дітей.	-0,37
3. Прояв прагнення до автономії.	0,08
4. Порухення рольових очікувань.	-0,18
5. Неузгодженість норм поведінки.	-0,02
6. Прояв домінування одного з подружжя.	-0,03
7. Прояв ревнощів.	-0,07
8. Розбіжності у ставленні до грошей.	-0,12
9. Загальний індекс конфліктності	-0,03

Отримані дані, зокрема, негативні значення індексу свідчать про наявність негативної реакції респондентів в конфліктних ситуаціях. В поліетнічних сім'ях подружжя узгоджуються один з одним в сфері прояви прагнення до автономії (індекс 0,08). Інші сфери взаємодії характеризуються тією чи іншою мірою конфліктності. Причому загальний індекс конфліктності в поліетнічних сім'ях говорить про незначний ступінь вираженості конфліктності між подружжям (індекс -0,03).

Основними стимуляторами конфліктності в поліетнічних сім'ях виступають розбіжності подружжя в питаннях виховання дітей, не виправдані

статеворольові очікування та розбіжності у ставленні до грошей (індекси -0,37; -0,18 та -0,12 відповідно).

Однак, незважаючи на негативну реакцію респондентів в конфліктних ситуаціях, числові показники свідчать про пасивний характер поведінки при сімейних непорозуміннях.

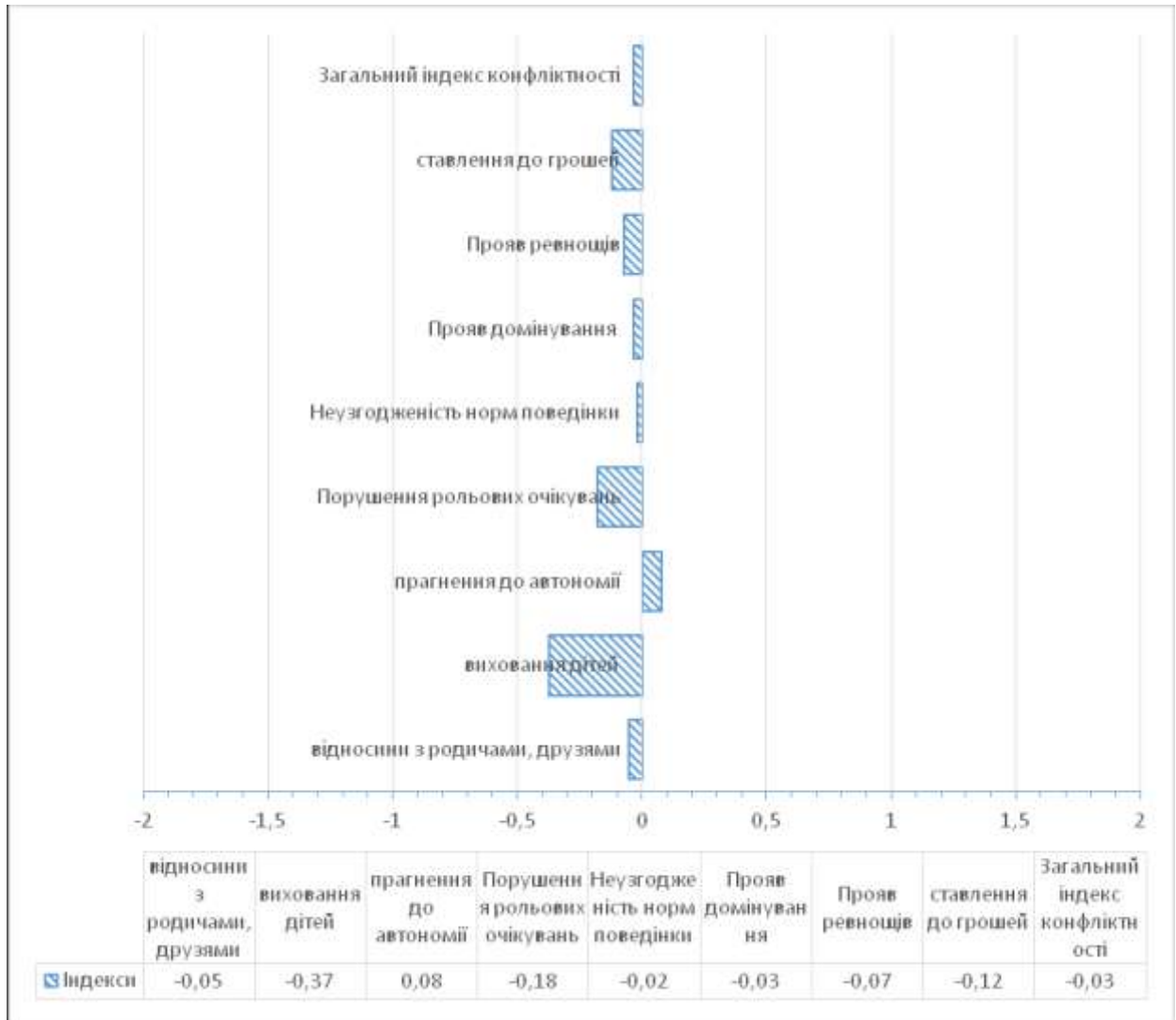


Рис. 3.3. Показники конфліктності в сферах взаємодії подружжя

Сімейні конфлікти можуть камуфлювати глибинні, неусвідомлювані, негативні ставлення до представників сусідньої етносу. Соціалізація етнофора (індивідуальний носій певної етнічної культури і національної психіки) всередині своєї культури накладає відбиток на все життя. Опинившись в інокультурному середовищі, а тим більше в шлюбних відносинах з представником іншої культури, етнофор змушений адаптувати свої ранні уявлення до свого шлюбного партнера. Виникає внутрішній для особистості

етнокультурний конфлікт старих і нових культурних норм і орієнтації на рівні індивідуальної свідомості [56, 146].

Аналіз числових даних засвідчив, що показники *задоволеності шлюбом* мають кореляційні зв'язки з показниками конфліктності у сфері *виховання дітей* ($r_s = 0,635$, при $p \leq 0,01$). Отже, статистично підтверджено, що *узгодженість моделі виховання дітей* сприяє гармонізації взаємовідносин в поліетнічних сім'ях.

З метою вивчення рівня сумісності подружжя ми використали методіку «Діагностика енергопсихологічної сумісності з шлюбним партнером». Результати, отримані за методикою В.В. Бойко, представлені в табл. 3.3. та рис. 3.2.

Розглянемо отримані результати за кожною шкалою методіки. Слід зауважити, що в рамках нашого дослідження нас цікавить психологічна сумісність подружжя, зокрема, духовний її рівень. Духовна сумісність забезпечується співвідношенням моральних потреб, рівнем вихованості, колом культурних інтересів, дозвіллям. Зазначені параметри представлені шкалами «бажаний зміст і форми проведення дозвілля» та «риса характеру, які проявляються в сім'ї» методіки В.В. Бойко.

Алгоритмізовані форми прояву психіки в побуті – це звички і ритуали, вміння і навички, що становлять подружні і батьківські обов'язки. Алгоритмізовані дії наділяються подружжям різними особистісними смислами, які виражають їх суб'єкту реальність – відносини переходять з процесуальної до ідеальної площини. В дію вступають зберігаються в пам'яті образи, власні стереотипи, фрагменти минулих спільних діянь. Елементи ідеального можуть бути позитивно або негативно зарядженими [11, 12]. Якщо алгоритмізовані форми прояву психіки у подружжя не збігаються (2,5% досліджених чоловіків та жінок), то виникають еквіваленти негативної енергії. З'являються невдоволення, злість, агресія та інші емоційні стани, що володіють негативним зарядом. Навпаки, збіг алгоритмізованих підструктур особистостей подружжя викликає позитивні емоційно-енергетичні переживання (47,5% чоловіків; 45%

жінок). Показники більшості респондентів опинилися в діапазоні невизначеності (50% чоловіків; 52,5% жінок).

Таблиця 3.3

Показники енергопсихологічної сумісності шлюбних партнерів

Прояви сумісності	Показники сумісності (%)					
	чоловіки			жінки		
	несу місність	неви значе ність	суміс ність	несу місність	невиз наченість	суміс ність
Алгоритмізовані форми прояву психіки в побуті	2,5	50	47,5	2,5	52,5	45
Відносини до подружніх і батьківських обов'язків, до партнера і дітей	5	52,5	42,5	10	50	40
Бажаний зміст і форми проведення дозвілля	0	27,5	72,5	0	67,5	32,5
Риси характеру, які проявляються в сім'ї	7,5	72,5	20	12,5	70	17,5
Інтелект у взаємодії подружжя	2,5	65	32,5	0	52,5	47,5

Наступна шкала – ставлення до подружніх і батьківських обов'язків, до партнера і дітей. У цих відносинах простежується ідентичність або відмінності в умонастрої, що відображають основні цінності сімейного життя, яким слідує шлюбні партнери. Збіг відносин визначає міру сумісності психічної енергії Узгодженими або неузгоджені можуть бути погляди на обов'язки один перед одним, на спільне або окреме проживання з родичами. Можуть збігатися або не збігатися уявлення про роль матеріальних умов життя. Великою психічною енергією володіє так звана настанова подружжя на стать і кількість дітей в сім'ї. Результати 5% чоловіків та 10% жінок виявилися в діапазоні

несумісності, незадоволеності шлюбом. Оцінки значної кількості респондентів зафіксовано в зоні енергопсихологічної сумісності партнерів (42,5% чоловіків; 40% жінок). Інші оцінки – в зоні невизначеності, незадоволеності шлюбом, але без наміру розлучитися (52,5% чоловіків; 50% жінок).

Наступний критерій сумісності – бажаний зміст і форми проведення дозвілля. Дозвілля особистості відображає її потреби, інтереси і бажання, пов'язано з суб'єктною реальністю індивіда. Звідси виникають зіткнення подружжя щодо дозвілля – кожен захищає своє Я. Вільний вибір дозвілля для чоловіка або жінки нерідко стає засобом самоствердження і чи не єдиною можливістю усвідомити своє незалежне положення не тільки в родині, а й в суспільстві. Узгодженість уявлень подружжя про зміст і форми сімейного дозвілля виливається в почуття задоволення один одним і спільним життям (72,5% чоловіків; 32,5% жінок). Водночас, відмінності в позиціях виливаються в багатолікій формі емоційної напруги – від невдоволення до конфліктів, від скандалів до розлучень (0% респондентів). В 27,5% чоловіків та 67,5% жінок оцінки за цим критерієм сумісності – в нейтральному діапазоні.

Ще один прояв сумісності – риси характеру, які проявляються в сім'ї. Взаємодія характерів супроводжується обміном психічними енергіями, якими володіють ідеальні прояви кожного з них. Генетична різноманітність характерів людей обумовлюється різноманітністю матриць статі, конституції, темпераменту, виживання, емоційної поведінки, варіаціями здоров'я – соматичного і психічного. Кожна генетична матриця на рівні психіки представлена відповідними біологічно нав'язаними рисами характеру, які мимоволі виявляються у всіх видах життєдіяльності індивіда [11]. Людина від народження успадковує певні характерологічні якості, які не завжди сумісні у подружжя (7,5% чоловіків; 12,5% жінок). Імовірність сумісності буде вище, якщо партнери є «векторною парою» (тобто, один з партнерів домінує, а інший доповнює його, здатний до співпраці, підпорядкування). В цьому випадку відмінності поєднуються за принципом додатковості або взаємного посилення. 20 % досліджених чоловіків та 17,5% жінок властива сумісність з подружнім

партнером за рисами характеру. Оцінки 72,5% чоловіків та 70% жінок – в зоні невизначеності.

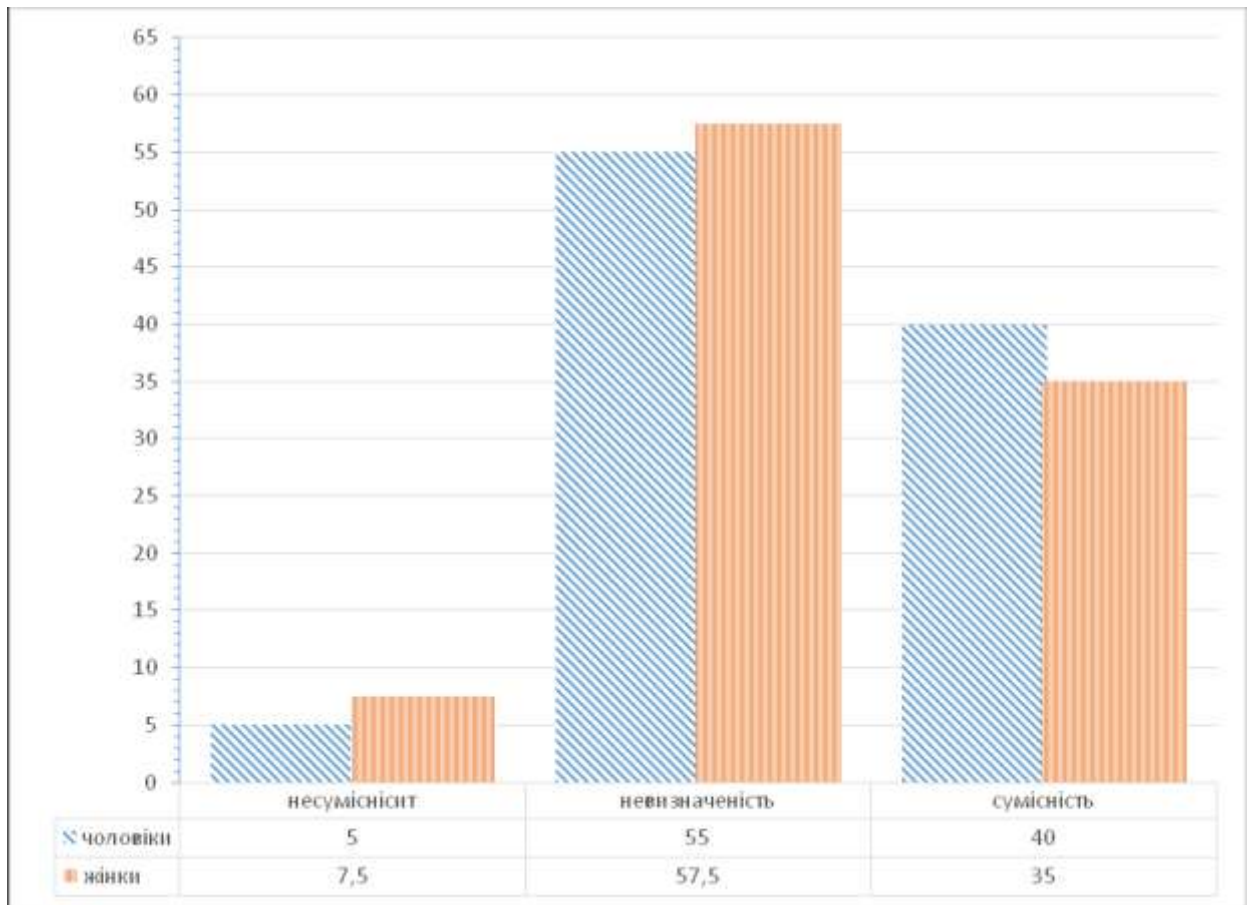


Рис. 3.4. Загальний показник енергопсихологічної сумісності шлюбних партнерів

Остання шкала методики – інтелект у взаємодії подружжя. Інтелект у відносинах чоловіка і дружини постає якісними відмінностями операцій, які використовуються в сфері сімейних ролей і проблем. Відмінності чоловіка і дружини в інтелектуальній сфері можуть стати джерелом високої напруги в їхньому житті. Зіткнувшись з відмінностями в засобах інтелектуальної оцінки подій і вирішення сімейних проблем, подружжя переживають їх на емоційно-енергетичному рівні, виникає відчуття дискомфорту (2,5% чоловіків; 0% жінок). Якщо «інтелектуальні нестиковки» носять постійний характер і виникають на тлі інших невідповідностей, енергія напруг сягатиме руйнівної

сили. При цьому подружжя звичайно відстоюють кожен свою ментальність – боротьба переходить в площину захисту суб'єктної реальності [12]. 32,5% досліджених чоловіків та 47,5% жінок властива сумісність з подружнім партнером за інтелектуальною взаємодією. Оцінки 65% чоловіків та 70% жінок – в зоні невизначеності.

За інтегральним показником сумісності (рис. 3.4) отримано такі результати. 5% чоловіків та 7,5% жінок виявили енергопсихологічну несумісність, незадоволеність шлюбом, бажання розлучитися. Водночас, показники 40% чоловіків та 35% жінок засвідчили енергопсихологічну сумісності своїх шлюбних партнерів. Показники 55% чоловіків та 57,5% жінок – в зоні невизначеності, в яку потрапляють респонденти, незадоволені шлюбом, але які не мають наміру розлучатися.

Аналіз числових даних засвідчив, що показники *задоволеності шлюбом* мають кореляційні зв'язки з показниками *бажаний зміст і форми проведення дозвілля* ($r_s = 0,775$, при $p \leq 0,01$) та *рисі характеру, які проявляються в сім'ї* ($r_s = 0,687$, при $p \leq 0,01$). Саме ці показники визначають духовний рівень сумісності подружжя. Отже, статистично підтверджено, що *духовний рівень сумісності* сприяє гармонізації взаємовідносин в поліетнічних сім'ях.

Отже, в ході емпіричного дослідження було вивчено соціально-психологічні та етнопсихологічні характеристики поліетнічних сімей. Досліджено задоволеність шлюбом в сім'ях етнічних меншин. Досліджено психологічні умови гармонізації взаємовідносин в сім'ях етнічних меншин: спільність сімейних цінностей, узгодженість моделі виховання дітей, духовний рівень сумісності подружжя. Встановлено кореляційні взаємозв'язки психологічних умов гармонізації взаємовідносин в сім'ях етнічних меншин з оцінкою задоволеності шлюбом (як інтегральним показником успішності шлюбу). Статистично доведено, що спільність сімейних цінностей, узгодженість моделі виховання дітей, духовний рівень сумісності подружжя можуть виступати психологічними умовами гармонізації взаємовідносин в сім'ях етнічних меншин.

3.3. Специфіка психологічної допомоги сім'ям етнічних меншин

Результати дослідження наочно продемонстрували, що на різних етапах подружнього життя поліетнічна сім'я стикається з різними психологічними проблемами і кризами, які проявляються, зокрема, неузгодженість сімейних цінностей, моделі виховання дітей, відсутність психологічної сумісності подружжя. Подолання цих проблем і криз потребує допомоги кваліфікованого фахівця. З огляду на зазначене ми вважаємо за доцільне розглянути специфіку психологічної допомоги у налагодженні шлюбних відносин в сім'ях етнічних меншин.

Особливістю сімейного консультування є твердження дослідників (Ю.Е. Альошина, А.Я. Варга, С. Гледдинг, А.Н. Єлізаров, Р. Кочюнас, Е.Е. Сапогова, Л.Б. Шнейдер та ін.) про те, що особистість клієнта необхідно розглядати у цілісній системі її сімейних зв'язків із подружжям, дітьми та батьками. Предметом аналізу в рамках сімейного консультування є настанови членів сім'ї, структура сім'ї, розподіл ролей всередині сім'ї, характер взаємозв'язків між її членами, процеси лідерства і розподілу влади, сімейні конфлікти тощо.

Дослідники визначають наступні основні принципи і правила сімейного консультування [41, 82, 83]:

1. Встановлення контакту між консультантом і клієнтом, який досягається за допомогою встановлення певної оптимальної дистанції, конструктивного спілкування та підбору відповідних прийомів проведення зустрічі.

2. Збір інформації про проблему клієнта та моделювання можливого результату, який досягається з'ясуванням кінцевої бажаної мети осіб, що звернулися за допомогою.

3. Обговорення психотерапевтичного контракту, що являється однією з найважливіших умов сімейного консультування. На цьому етапі обговорюється відповідальність сторін (з боку консультанта – безпека та результативність, з

боку клієнта – активність, готовність до змін та ін.), умови винагороди, а також санкції за порушення сторонами умов контракту.

4. Уточнення проблеми клієнта та співставлення ресурсів сім'ї в цілому і кожного члена зокрема.

5. Проведення власне консультації. На цьому етапі закріплюється віра клієнтів в успіх, з'ясовується, якого саме результату бажають клієнти, за допомогою візуалізації консультант допомагає клієнтам уявити нові стосунки чи ситуації.

6. «Екологічна перевірка». Консультант пропонує членам сім'ї уявити себе в подібній ситуації через 5-10 років і дослідити свій стан.

7. Наближаючись до завершення сімейного консультування, консультант докладає зусиль щодо переносу в реальне життя і збереженню стійкості позитивних результатів. Це перш за все пов'язано з тим, що клієнти іноді потребують допомоги у перенесенні зрозумілих настанов в реальне життя, а також повторних зустрічей із консультантом для підтримки впевненості у собі і у своїх вчинках.

8. Від'єднання. Це прийом індивідуальний для кожного консультанта, у разі застосування якого сімейна пара приходять до висновку, що консультант їм більше не потрібний.

У ситуації надання психологічної допомоги консультант спирається, перш за все, на особистісні ресурси свого клієнта та на свої особистісні ресурси; по-друге, на закономірності і психотерапевтичний потенціал спілкування як у діаді консультант – клієнт, так і в групі, в тому числі у сім'ї. Психолог-консультант апелює до розуму, емоцій, почуттів, потреб і мотивів клієнта, до його здібностей спілкуватися з людьми, використовуючи при цьому різні техніки, які використовують ці ресурси.

Визначають два основних психологічних напрямки допомоги сім'ї [15, 16, 45, 65]: професійний та індивідуальний характер допомоги. У разі професійної консультативної допомоги психолог буде свою роботу на засадах професійної підготовки в галузі індивідуального і сімейного консультування,

індивідуальної і групової психотерапії, а також в галузі психології розвитку, психології особистості, соціальної і медичної психології та інших спеціальних дисциплін. Це підкреслює ту обставину, що людина може отримати кваліфіковану допомогу, а не лише корисну пораду, яку дають рідні та друзі.

Загальна модель професійної консультативної допомоги передбачає:

1) встановлення контакту із клієнтом, який здоровий з точки зору медицини, але відчуває ті чи інші неблагополуччя у сімейному житті, потребує допомоги і просить її;

2) проведення психологічної діагностики, спрямованої на з'ясування причин неблагополуччя і визначення можливих форм допомоги;

3) власне консультативна робота, корекційні чи психотерапевтичні заходи, спрямовані на зняття наявного неблагополуччя шляхом активації власних психологічних ресурсів клієнта або сім'ї у цілому.

У разі застосування індивідуального підходу, психолог-консультант робить акцент на усуненні або профілактиці тих індивідуально- чи соціально-психологічних причин, які по-різному проявляються в різних сім'ях, призводячи до розпаду сім'ї, глибоким сімейним дисгармоніям, алкоголізму, невротичним захворюванням, зниженню якості сімейного виховання, а також розладами у поведінці та розвитку дітей. Саме тому об'єктом аналізу і впливу в рамках консультативної допомоги завжди є конкретна сім'я (або особистість) з притаманними тільки їй особливостями розвитку, реагування на життєві ситуації, способами вирішення конфліктів, планами тощо.

Психологічна допомога в сімейних відносинах представників різних етнічних спільнот – важливе завдання діяльності фахівців різного профілю, перш за все психологів, в нашій багатонаціональній країні. Вона має на меті підвищення соціально-психологічної компетентності людей у будівництві та зміцненні міжнаціональних шлюбних союзів і передбачає надання психологічних послуг.

Психологічна допомога, психокорекція відносин між подружжям – представників різних національностей – недостатньо розвинені в нашій країні.

Водночас, ця діяльність знаходить підтримку в урядових органів і викликає великий інтерес у психологів і соціологів [29, 35].

Російський етнопсихолог В.Г. Крисько визначив основні напрямки психологічної допомоги поліетнічним сім'ям:

- формування, розвиток і корекція уявлень про міжнаціональні шлюби, про їх своєрідність (при цьому об'єктами психологічної допомоги можуть бути як окремі члени сім'ї, так і сім'ї в цілому);
- запобігання негативних психологічних явищ (розбіжностей, конфліктів, непорозумінь) в різноетнічній сім'ї, в окремих її членів або зниження її конфліктності спеціальними психотерапевтичними та іншими засобами;
- запобігання скрутних соціально-психологічних ситуацій в різних сферах життя і спільної діяльності сімей, де чоловік і жінка є представниками різних етнічних спільнот;
- ліквідація наслідків впливу негативних психологічних явищ в сім'ях різної етнічної приналежності.

Найважливішими принципами надання психологічної допомоги сім'ям, де подружжя є представниками різних націй, повинні бути:

- надання допомоги лише за бажанням подружжя, які прямо або побічно про це заявили;
- здійснення допомоги тільки ненасильницькими способами і засобами і лише після формування відповідної мотивації у членів сім'ї;
- прояв психологами терпіння в інтересах осмислення реальних труднощів сім'ї та надання їй допомоги;
- відмова фахівця від своїх індивідуальних національних стереотипів [43].

З метою досягнення більшої ефективності надання допомоги фахівці різного профілю повинні проводити також психологічну профілактику та психологічне консультування членів міжетнічних сімей.

Головним завданням психопрофілактичної роботи є надання практично здоровим людям спеціалізованої допомоги з метою запобігання нервово-психічних і психосоматичних захворювань, а також полегшення гострих

психотравмуючих реакцій, що виникають в результаті адаптації до труднощів життя в різноетнічній сім'ї.

Основними завданнями психологічного консультування в цьому випадку є:

- проведення індивідуальних і групових консультацій з особами, які звернулися до фахівця з метою рішення складних життєвих проблем, набуття психологічних знань щодо вирішення конфліктних ситуацій у сімейних відносинах;
- виявлення сімей з підвищеною напруженістю в міжетнічних відносинах і проведення з ними консультативної роботи;
- надання допомоги подружжю – представникам різних національностей у виявленні психогенних відхилень і виборі адекватних форм їх подолання;
- навчання осіб, які звернулися за консультацію, методам самоконтролю та саморегуляції своїх емоційних станів [63].

Для надання правильної і ефективної допомоги, психокорекції та профілактичної роботи необхідно здійснювати соціально-психологічну діагностику сімей, де чоловік і жінка є представниками різних національностей. Ця діагностика повинна відповідати певним вимогам:

- норми професійної етики і спеціальна психологічна компетентність людей, що займаються цією діяльністю, повинні бути дуже високі, оскільки вони вторгаються в надзвичайно інтимні сторони життя людей і при цьому повинні враховувати особливості конкретних етнічних спільнот (відомі, наприклад, народи, інформація про подружні взаємини яких, а тим більше вивчення їх просто неприпустимі);
- необхідно грамотне, професійне використання методик, тестів, опитувальників, анкет, спеціально призначених для цих цілей [43].

Всі методики повинні бути адаптовані до національної специфіки сімейних відносин, орієнтовані на національно-психологічні особливості членів сім'ї, оскільки абсолютно неприпустимо нанесення шкоди сім'ї, окремій особистості як представника тієї чи іншої етнічної спільноти. Потрібне

постійне уточнення відомостей, підтвердження надійності, валідності, області застосування методик.

Виділяють кілька підходів до етнопсихологічної діагностики сімейних відносин [43, 49, 52, 54, 76].

Багаторівневий підхід передбачає об'єднання поглядів різних шкіл в загальну діагностичну схему і ув'язку аналізу і корекції різноманітних сторін життєдіяльності сім'ї. При розробці діагностичних схем головна увага зосереджується на питанні, яку саме етнопсихологічну інформацію про сім'ю і в якій послідовності необхідно отримати.

Всі схеми в цьому випадку націлюються на отримання двох видів даних про сім'ю. По-перше, відомості про сім'ю, які потрібні при роботі з нею в залежності від того, якої національності родина і з якою метою вивчається. По-друге, відомості про сім'ю з етнодиференційованим складом.

Проблемний підхід передбачає виявлення етноспецифічних «слабких місць» сімейних відносин і враховує:

- сукупність труднощів, які відображають розвиток сім'ї; специфіку сімейних відносин у рамках «батьки – діти» і «брати – сестри»;
- національну своєрідність інтеграції членів в сім'ї, порушень у взаєминах сім'ї з оточуючим світом [81].

Факторний підхід орієнтує на діагностичні схеми, основні параметри яких виявляються шляхом факторного аналізу – методу математичної статистики. Він дозволяє отримувати максимально повну інформацію про сім'ю.

При етнопсихологічній діагностиці сімейних відносин потрібне дотримання певних правил і норм.

По-перше, необхідно прагнути до повноти інформації, а також до подолання бар'єру інтимності, який властивий кожній родині, тим більше національно своєрідній. З цією метою дослідник повинен на більш-менш тривалий час приєднатися до сім'ї, а для цього йому треба не тільки вміти зняти з членів сім'ї зайву настороженість, повернути її на рівень звичного, фонового стану, а й адаптуватися до їх національних традицій і звичок, способу

поведінки і діяльності. Все це може досягатися професійною компетентністю дослідника, надійністю збереження ним професійної таємниці, умінням безконфліктно обговорювати делікатні проблеми життя і побуту представників конкретних етнічних спільнот.

По-друге, потрібне постійне поповнення психологічної інформації про сімейні стосунки. Для цього повинні використовуватися технічні засоби, що дозволяють побачити «своїми очима» те, що відбувається «за кадром». Необхідно також ретельне узагальнення результатів досліджень, що надходять з різних джерел, а також їх компетентний аналіз.

По-третє, для вирішення проблеми розкиданості даних і їх надзвичайного різноманіття потрібне створення спеціальних експериментальних ситуацій, що дозволяють вивчити поведінку представників тієї чи іншої етнічної спільноти [43].

ВИСНОВКИ

1. Сім'я – це мала група, яка спирається на кровну спорідненість або шлюб, члени якої пов'язані спільністю побуту, взаємною допомогою і моральною відповідальністю; у сім'ї найбільш природно задовольняються важливі особистісні потреби людини. В ході аналізу літератури з тематики дослідження було визначено сутність подружніх взаємин, розглянуто їх соціально-психологічні характеристики, проаналізовано основні наукові підходи до вивчення подружніх взаємин у вітчизняній і зарубіжній психології. Серед чинників, які впливають на подружні взаємини в сім'ї можна виділити наступні: чинники, які впливають на міжособистісні відносини: середа, спільна діяльність, життєва ситуація, матеріальні ресурси, етнічні особливості; чинники, які впливають на емоційний компонент спілкування як зовнішнього прояву подружніх взаємин: рольові очікування і домагання, задоволеність шлюбом, активність при взаємодії.

2. Під поліетнічною родиною («родина етнічних меншин», «різнонаціональна», «міжнаціональна», «різноетнічна», «національно-змішана», «міжетнічна») в науковій літературі розуміється сім'я, члени якої мають різну національність або етнічну приналежність. В сім'ях етнічних меншин подружжя буде взаємини з урахуванням не тільки особистісних і соціально-психологічних, але і етнопсихологічних особливостей один одного. При цьому характер подружніх взаємин в цих сім'ях буде відрізнятися, оскільки їх норми, правила, ролі будуть формуватися під впливом норм, правил, рольових особливостей подружніх взаємин, прийнятих в їх етнічних культурах, особливо на певному етапі життя суспільства і зміною соціально-економічних умов життя. В результаті теоретичного аналізу визначено загальні характеристики та специфіку етнічної ідентичності в поліетнічних сім'ях.

На основі аналізу соціально-психологічних характеристик та особливостей подружніх взаємин, визначено такі психологічні умови гармонізації взаємовідносин в сім'ях етнічних меншин: спільність сімейних цінностей, узгодженість моделі виховання дітей, духовний рівень сумісності подружжя.

3. В ході емпіричного дослідження виявлено соціально-психологічні та етнопсихологічні характеристики поліетнічних сімей. Вивчення задоволеності шлюбом як інтегрального показника його успішності дозволило встановити тенденцію зниження частоти благополучних сімей – для жінок, та значний ступінь задоволеності шлюбом серед чоловіків.

Визначення узгодженості сімейних цінностей подружніх пар дозволило встановити, що найбільш вагомими для чоловіків виявилися такі цінності: інтимно-сексуальна; господарсько-побутова; соціальна активність. Для жінок найбільш вагомою виявилася емоційно-психотерапевтична цінність; інтимно-сексуальна; соціальна активність та господарсько-побутова цінності.

Дослідження особливостей взаємодії подружжя в конфліктних ситуаціях засвідчило, що основними стимуляторами конфліктності в поліетнічних сім'ях виступають розбіжності подружжя в питаннях виховання дітей, не виправдані статеворольові очікування та розбіжності у ставленні до грошей; узгодженість подружжя проявляється в сфері прагнення до автономії.

Діагностика сумісності з шлюбним партнером, зокрема, її духовним рівнем, дозволила виявити, що значна кількість досліджених чоловіків та жінок визнали психологічну сумісність зі своїм шлюбним партнером. Водночас, більшість респондентів висловили незадоволеність шлюбом, але без наміру розлучатися. Духовний рівень сумісність забезпечується співвідношенням моральних потреб, рівнем вихованості, колом культурних інтересів, дозвіллям.

4. Встановлення кореляційних взаємозв'язків виокремлених психологічних умов гармонізації взаємовідносин в сім'ях етнічних меншин з оцінкою задоволеності шлюбом (як інтегральним показником успішності шлюбу) дозволив статистично підтвердити припущення дослідження.

Аналіз числових даних засвідчив, що показники *задоволеності шлюбом* мають кореляційні зв'язки з показниками *емоційно-психотерапевтичної цінності* та *цінності особистісної ідентифікації* з чоловіком / дружиною; з показниками *конфліктності у сфері виховання дітей*; з показниками *бажаний зміст і форми проведення дозвілля* та *риса характеру, які проявляються в сім'ї* (духовний рівень сумісності). Отже, статистично доведено, що спільність сімейних цінностей, узгодженість моделі виховання дітей, духовний рівень сумісності подружжя можуть виступати психологічними умовами гармонізації взаємовідносин в сім'ях етнічних меншин.

СПИСОК ВИКОРИСТАНИХ ДЖЕРЕЛ

1. Абалкина М. А. Межличностное восприятие и динамика предбрачных отношений : автореф. дис. ... канд. психол. наук. М., 1987. 18 с.
2. Агарков С.Т. Сексуальная дезадаптация в результате межличностной дисгармонии в браке. *Здоровье мужчины*. 2004. № 2. С. 103-104.
3. Айрапетян О.В., Логвінова Д.В. Психологічні особливості сімейних відносин у сучасних моно- та поліетнічних сім'ях. *Проблеми сучасної психології: Збірник наукових праць. Кам'янець-Подільський національний університет імені Івана Огієнка, Інститут психології імені Г. С. Костюка НАПН України*. Том 12, 2011. Режим доступу: <http://journals.urau.ua/index.php/2227-6246/article/view/161121>
4. Алешина Ю.Е. Индивидуальное и семейное психологическое консультирование. М. : Класс, 2004. 284 с.
5. Андреева Т. В. Семейная психология : учеб. пособ. СПб.: Речь, 2004. 244 с.
6. Антонов А. И., Медков В.И. Социология семьи. М. : МГУ, 2005. 304 с.
7. Арутюнян Ю.В., Дробижева Л.М., Сусоколов А.А. Этносоциология. М. : Аспект Пресс, 1999. 272 с.
8. Афанасьев А.Ю. Синтаксис любви. Типология личности и прогноз парных отношений / А.Ю. Афанасьев. М. : Черная белка, 2007. 352 с.
9. Багарян Р. А. Социально-психологические условия устойчивости межэтнического брака : дисс. ... канд. психол. наук. Тамбов, 2009. 161 с.
10. Бауман А. Долго. Счастливо. Вместе. М.: Эксмо, 2011. 416 с.
11. Бойко В.В. Психоэнергетика. Краткий справочник. СПб. : Питер, 2008. 416 с.

12. Бойко В.В. Энергия эмоций в общении: взгляд на себя и на других. М. : Филинь, 1996. 472 с.
13. Бурлачук, Л.Ф., Коростылева Л.А. Психологические особенности лиц, испытывающих затруднения при вступлении в брак (на материале службы знакомств). *Психологический журнал*. 1995. 16 т. №3. С. 137-145.
14. Вебер Г. Кризисы любви. Системная психотерапия Берта Хеллингера. М. : Изд. Института психотерапии. 2002. 304 с.
15. Витакер К. Полночные размышления семейного терапевта. М.: Класс, 2004. 208 с.
16. Витакер К. Танцы с семьей. Семейная терапия: символический подход, основанный на личностном опыте. М.: Класс, 2001. 124 с.
17. Волкова А. Н. Социально-психологические факторы супружеской совместимости : автореф. дис.... канд. психол. наук. Л., 1979. 21 с.
18. Галустьян Ю., Герасименко Г., Макарова О. Гендерна статистика України: сучасний стан, проблеми, напрями удосконалення. *Проект «Програма рівних можливостей та прав жінок в Україні»*: Київ, 2009. 44 с.
19. Галяпина В. Н. Влияние принадлежности супругов к разным этносам на неудовлетворенность супружескими взаимоотношениями : дис. ... канд. психол. наук. М., 2002 230 с.
20. Гісем Т.О. Психологічний аналіз сімейних конфліктів. Актуальні проблеми психології. Психологічна теорія та технологія навчання / за ред. С.Д. Максименко, М.Л. Смульсон. К. : НПУ ім. М. П. Драгоманова, 2009 Т. 8, вип.6. С. 61-72.
21. Головнева И. В. Изменение традиционных внутрисемейных ролей : новые модели поведения и конфликты. *Практична психологія та соціальна робота*. 2006. № 4. С. 11-16.
22. Голод С. И. Семья и брак: историко-социологический анализ. СПб. : ТООТК «Петрополис», 1998. 272 с.
23. Горбуля Е. В. Семейные кризисы : практ. пособие. М. : Юрайт, 2019. 280 с.

24. Гурко Т.А., Босс П. Отношения мужчин и женщин в браке. *Семья на пороге третьего тысячелетия* / Ред. А.И Антонов, М. С. Мацковский, Дж. Мэддок, Дж. Хоган. М. : Институт социологии РАН, Центр общечеловеческих ценностей, 1995.
25. Давидюк Н.О. Образ "Я" як регулятор подружніх взаємин : автореф. дис... канд. психол. наук. Івано-Франківськ, 2006. 19 с.
26. Добрынина О. А. Проблема формирования благоприятного социально-психологического климата семьи : (На прим. рабочих-металлургов) : дисс. ... канд. психол. наук. Новокузнецк, 1992. 205 с.
27. Долинська Л.В., Демидова Т.А. Підготовка молоді до сімейного життя. (соц.-псих. тренінг) : навчально-методичний посібник К. : Генеза, 2002. 74 с.
28. Дружинин В.Н. Психология семьи: 3-е изд. СПб. : Питер, 2005. 296 с.
29. Елизаров А. Н. К концептуальной схеме анализа межэтнических браков. Теоретические проблемы этнической и кросс-культурной психологии: Материалы Международной научной конференции 29-30 мая 2008 г. в 2 т / Отв. ред. В. В. Гриценко. Смоленск: Универсум, 2008. Т. 1. С. 221-225.
30. Жидко М.Є. Особистісні чинники формування відносин подружньої співзалежності у чоловіків : автореф. дис... канд. психол. наук. Х., 2006. 18 с.
31. Зберовский А. Грабли для молодоженов, или учимся на чужих семейных ошибках. Ростов-на-Дону : Феникс, 2010. 558 с.
32. Злагодух В.В., Лесик В.В. Роль індивідуальних цінностей у подружніх взаємостосунках молоді сім'ї Журнал практикуючого психолога 2009. №16. С. 425-432.
33. Золотнюк О. П. Любов як суб'єктивний корелят міжособистісних стосунків: наукові спроби визначення поняття та способи вимірювання. *Грані*. 2015. № 5. С. 16-23.
34. Кісарчук З. Г., Єрмусевич О. І. Психологічна допомога сім'ї. К. : Главник, 2006. 127 с.

35. Кириллова А.И. Межэтнический брак как механизм интеграции и показатель аутосоциализации общества в условиях глобальных трансформаций. *Гуманитарные исследования*. 2015. №2 (32). С.27-37.

36. Клапішевська С. А. Теоретико-методологічні засади дослідження проблеми задоволеності шлюбом. *Актуальні проблеми соціології, психології, педагогіки*. 2012. Вип. 17. С. 114-120.

37. Кляпець О.Я. Шлюбно-сімейні настановлення молоді як умова вибору здорового способу життя. *Соціальна психологія*. 2005. № 6. С. 151-157.

38. Корнюх А. О. "Задоволеність подружнім життям" та його сутнісні характеристики. *Науковий вісник Миколаївського державного університету імені В. О. Сухомлинського*. 2012. Т. 2, Вип. 9. С. 135-139.

39. Корнюх А. О. Порівняння домінуючих установок жінок-українок, що перебувають у міжнаціональному та мононаціональному шлюбах. *Науковий вісник Миколаївського національного університету імені В.О. Сухомлинського*. 2014. Вип. 2(13). С. 86-91.

40. Корнюх А. О. Міжнаціональні шлюби у контексті сучасних глобалізаційних процесів. *Актуальні проблеми психології*. Житомир, 2012. Вип. 28. С. 142-150.

41. Корольчук М.С. Психологія сімейних взаємин. К.: Ніка-центр, 2011. 296 с.

42. Кочарян О. С., Фролова Є. В., Такмакова М. Ю. Психометричне обґрунтування застосування методики «Досвід близьких стосунків» для дослідження типу прихильності на українській вибірці. *Вісник Одеського національного університету*. 2014. Т. 19, Вип. 1. С. 144-151.

43. Крысько В. Г. Этническая психология. 10-е изд., перераб. и доп. М.: Юрайт, 2014. 359 с.

44. Крюкова Т.Л. Психология семьи: жизненные трудности и совладание с ними. СПб.: Речь, 2005. 240 с.

45. Куприянич Л. Л. Психология любви. Донецк : Сталкер, 1998. 410 с.

46. Курпатов А.В. Конфликты в семье. 2-е изд., доп. М.: ЗАО «ОЛМА Медиа Групп», 2008. 216 с.
47. Кутявина Е.Е., Малышева С.К. Разноэтническая семья как среда формирования этнической идентичности личности. *Вестник Нижегородского университета им. Н.И. Лобачевского*. Серия: Социальные науки. 2010. № 2 (18). С. 47-52.
48. Лебедева, Н. М. Введение в этническую и кросскультурную психологию. М. : Старый сад, 1998. 318 с.
49. Лебедева Н.М. Социальная психология этнических миграций. М. : Ин-т этнологии и антропологии, 1993. 195 с.
50. Лебедева Н. М. Этническая и кросс-культурная психология: Учебник для высших учебных заведений. М.: МАКС Пресс, 2011. 423 с.
51. Леви В. Семейные войны. М.: Метафора, 2004. 224 с.
52. Левкович В.П., Зуськова О.Э. Социально-психологический подход к изучению супружеских конфликтов. *Психология конфликта : хрестоматия / сост. Н.В. Гришина*. Санкт-Петербург : Питер, 2001. с. 415-428.
53. Лидерс А.Г. Семья как психологическая система. М.: ИГ «Социальные науки», 2004. 244 с.
54. Муллокандова О. М. Тенденції розвитку міжрелігійних та міжконфесійних шлюбів в сучасній Україні. Гілея: науковий вісник. 2015. Вип. 103. С. 252-256.
55. Мутаев У.К. Профессиональная адаптация представителей северокавказских национальных общин в средних городах России : дисс. ... канд. соц. наук, Нижний Новгород, 2005. 157 с.
56. Мухамеджанова В. Ф. Социально-психологические особенности супружеских взаимоотношений в моно- и полиэтнических семьях, проживающих в сельской местности : дисс. ... канд. психол. наук. Самара, 2006. 268 с.
57. Мясищев В. Н. Психология отношений. Под ред. Бодалева А.А. М.: Модэк МПСИ, 2004. 158 с.

58. Навайтис Г. Семья в психологической консультации. М.: Московский психолого-социальный институт. Воронеж: НПО «МОДЭК», 1997. 224 с.
59. Некрасов А.А. Семья без «брака». М.: Центрполиграф, 2012. 223 с.
60. Обозов Н. Н. Психология межличностных отношений. Киев : Лыбидь, 1990. 163 с.
61. Обозов Н. Н., Обозова А. Н. Три подхода к исследованию психологической совместимости. *Вопросы психологии*. 1981. №6. С. 98-100.
62. Орбан-Лембрик Л.Е., Лембрик С.П. Шлюбно-сімейні взаємини і стабільність родинного життя. *Збірник наукових праць: філософія, соціологія, психологія*. Івано- Франківськ: ВДВ ЦІТ, 2006. Вип. 11. Ч.1. С.120-136.
63. Пегги П. Семейная терапия и ее парадоксы / Пер. с англ. В.П. Чурсина. М.: Независимая фирма «Класс», 1998. 288 с.
64. Пезешкиан Н. Психотерапия повседневной жизни: тренинг разрешения конфликтов. Перевод с немецкого Наумовой Ю. С. СПб.: Речь, 2001. 288 с.
65. Помиткіна Л.В., Злагодух В.В., Хімченко Н.С., Погорільська Н.І. Психологія сім'ї. Навчальний посібник для студентів вищих навчальних закладів. К.: Вид-во Нац. авіац. ун-ту «НАУ-друк», 2010. 270 с.
66. Психология семейных отношений с основами семейного консультирования / Под. Ред. Е.Г. Силяевой. М. : АКАДЕМІА, 2005. 192 с.
67. Психология семьи : хрестоматія / Ред. Д.Я. Райгородский. Самара : Бахрах-М, 2007. 749 с. (Психология семейных отношений).
68. Пучкова Л.Л. Стилi організації подружнього життя представників творчих професій : автореф. дис... канд. психол. наук. К., 2005. 20 с.
69. Роджерс К. Психология супружеских отношений. Возможные альтернативы. М.: Эксмо, 2002. 288 с.
70. Росс Л., Нисбетт Р. Человек и ситуация. Уроки социальной психологии. М. : Аспект Пресс, 1999. 435 с.

71. Сатир В. Вы и Ваша семья. Руководство по личностному росту. М.: Институт общегуманитарных исследований, 2015. 288 с.
72. Сатир В. Как строить себя и свою семью. М.: Педагогика-пресс, 1992. 190 с.
73. Снежкова И.А. Формирование этнических представлений украинских и русских школьников. *Социологические исследования*. 2004. № 11. С. 83-89.
74. Стефаненко Т.Г. Социально-психологические аспекты изучения этнической идентичности. Режим доступа: <http://flogiston.ru/articles/social/ethnic>
75. Столярчук О. А. Психологія сучасної сім'ї : навч. посіб. Кременчук: ПП Щербатих О. В., 2015. 136 с.
76. Тащёва А.И., Гриднева С.В., Стефаненко Т.Г., Тихомандрицкая О.А. Этнически смешанные браки сквозь призму феномена удовлетворённости супружеством. *Российский психологический журнал*. 2016. Т.13. №3. С. 39-52.
77. Ткаченко В. Є. Благополуччя подружніх відносин і його психологічні детермінанти: теоретичний аналіз. *Наука і освіта*. 2010. № 3. С. 113-116.
78. Уоллерстайн Дж., С. Блейсли. Успешный брак. Как и почему остается любовь / Пер. с англ. С. Зинина. М. : Крон-пресс, 2005. 345с.
79. Хлопоніна Н.Є. Вплив рольових очікувань на характер сімейного спілкування : Автореф. дис... канд. психол. наук. К., 2007. 16 с.
80. Целуйко В.М. Психология современной семьи. М.: Владос, 2006. 287 с.
81. Чемпен Г. Взаимоотношения с родственниками супругов. К.: Брайт Стар Паблішінг, 2015. 88 с.
82. Чепмен Г. П'ять ознак доброї сім'ї. Львів: Свічадо, 2014. 270 с.
83. Шнейдер Л. Б. Семья. Оглядываясь вперед. СПб. : Питер, 2013. 368 с.

84. Эйдемиллер Э. Г., Александрова Н.В., Юстицкис В. Семейная психотерапия: хрестоматия. СПб. : Речь, 2007. 400 с.
85. Эйдемиллер Э.Г., Юстицкис В.В. Психология и психотерапия семьи. 4-е изд. СПб. : Питер. 2015. 672 с.
86. Duvall E.M., Miller C.B. Marriage and Family Development. HarperCollins Publishers, 1984. 425 p.
87. Fishman J. Reversing language shift: Theoretical and empirical foundation of assistance to threatend languages. Clevedon: Multilingual matters, 1991. 431 p.
88. Goodwin R. Personal Relationships Across Cultures. London: Routledge, 1999. 256 p.
89. Hofstede G. Culture's Consequences: Comparing Values, Behaviors, Institutions, and Organizations Across Nations, 2nd ed. Sage, Thousand Oaks, CA.Sage Publications. 2001.
90. Ickes, William (Ed.) Compatible and Incompatible Relationships. Couverture. W. Ickes. Springer Science & Business Media, 6 déc. 2012. 388 p.
91. Marital Satisfaction, Sex, Age, Marriage Duration, Religion, Number of Children, Economic Status, Education, and Collectivistic Values: Data from 33 Countries. Front Psychol. 2017; 8: 1199. Режим доступа: <https://www.ncbi.nlm.nih.gov/pmc/articles/PMC5519603/>
92. Ryff C. D. Psychological well-being / J. E. Birren (Ed.), Encyclopedia of gerontology: age, aging, and the aged. San Diego, CA: Academic Press, 1996.
93. Varro G., Boyd S. Americans in Europe: a Sociolinguistic Perspective. Probes in Northern and Western Europe. *International Journal of the Sociology of Language*. 1998. № 133. pp. 116-127.