

МІНІСТЕРСТВО ОСВІТИ І НАУКИ УКРАЇНИ
ЗАПОРІЗЬКИЙ НАЦІОНАЛЬНИЙ УНІВЕРСИТЕТ

ФАКУЛЬТЕТ СОЦІАЛЬНОЇ ПЕДАГОГІКИ ТА ПСИХОЛОГІЇ
КАФЕДРА ПСИХОЛОГІЇ

КВАЛІФІКАЦІЙНА РОБОТА БАКАЛАВРА

**на тему: ЕМПАТІЇ ЯК КОМПОНЕНТ ПРОФЕСІЙНОЇ ДІЯЛЬНОСТІ
ПЕДАГОГА**

Виконала: студентка IV курсу,
групи 6.0539-1з
спеціальності: 053 Психологія
освітньої програми: Психологія
Грибко Юлія Михайлівна
Керівник: Спіцина Л. С., к. психол. н.,
доцент кафедри психології
Рецензент: Юдіна О. В., к. пед. н.,
доцент кафедри ділової комунікації

Запоріжжя
2024

МІНІСТЕРСТВО ОСВІТИ І НАУКИ УКРАЇНИ
ЗАПОРІЗЬКИЙ НАЦІОНАЛЬНИЙ УНІВЕРСИТЕТ

Факультет соціальної педагогіки та психології
Кафедра психології
Рівень вищої освіти бакалаврський
Спеціальність 053 Психологія
Освітня програма Психологія

ЗАТВЕРДЖУЮ

Завідувач кафедри _____

к.психол.н., доцент. Н.О. Губа

« ____ » _____ 2024 р.

ЗАВДАННЯ
НА КВАЛІФІКАЦІЙНУ РОБОТУ СТУДЕНТЦІ

Грибко Юлії Михайлівни

Тема роботи: Емпатії як компонент професійної діяльності педагога
керівник роботи Спіцина Л. С. к. психол. н., доцент кафедри психології
затверджені наказом ЗНУ від «05» 02 2024 року № 235—с

2. Строк подання студентом роботи _____
3. Вихідні дані до роботи аналіз психолого—педагогічної літератури.
4. Зміст розрахунково—пояснювальної записки: Здійснити теоретичний аналіз проблеми емпатії у психологічній літературі; визначити види та механізми емпатії; роль емпатії у професійній діяльності педагога. Провести емпіричне дослідження рівня розвитку емпатії у педагогів. Проаналізувати результати проведеного дослідження.
5. Перелік графічного матеріалу: 2 таблиці, 3 рисунка
6. Консультанти розділів роботи

7. Дата видачі завдання _____

Розділ	Прізвище, ініціали та посада консультанта	Підпис, дата	
		Завдання Видав	Завдання Прийняв
Вступ	Спіцина Л.С., доцент		
Розділ 1	Спіцина Л.С., доцент		
Розділ 2	Спіцина Л.С., доцент		
Висновки	Спіцина Л.С., доцент		

КАЛЕНДАРНИЙ ПЛАН

№ з/п	Назва етапів кваліфікаційної роботи	Строк виконання етапів роботи	Примітка
1	Збір та систематизація матеріалу	лютий 2024 р.	Виконано
2	Робота над вступом	березень 2023 р.	Виконано
3	Робота над першим розділом	березень 2024 р.	Виконано
4	Робота над другим розділом	квітень—травень 2024 р.	Виконано
6	Написання висновків	червень 2024 р.	Виконано
7	Передзахист	червень 2024 р.	Виконано
8	Нормоконтроль	червень 2024 р.	Виконано

Студент _____ Ю.М. Грибко

Керівник роботи _____ Л.С. Спіцина

Нормоконтроль пройдено

Нормоконтролер _____ А.О. Неманежина

РЕФЕРАТ

Кваліфікаційна робота бакалавра: 35 сторінок, 3 малюнки, 2 таблиці, 35 джерел, 3 додатка

Об'єкт дослідження: емпатія як професійно значуща особистісна якість педагога.

Предмет дослідження: розвиток емпатії як професійно значущої особистісної якості педагога.

Мета дослідження: теоретично обґрунтувати феномен емпатії та емпірично дослідити рівень розвитку емпатії у педагогів.

Гіпотеза: Передбачаємо, рівень розвитку емпатії впливає на якість взаємодії з дітьми, а також на ефективність професійної діяльності.

Методи дослідження:

1. Теоретичні (аналіз, узагальнення, порівняння, систематизація інформації).

2. Емпіричні: тестування, зокрема: «Опитувальник для діагностики здатності до емпатії (за А. Мехрабіана і Н. Епштейна)», діагностика «Рівень емоційного інтелекту» (за Н.Холл), «Тест на емпатію для дорослих» (за Л. Журавльова).

3. Якісна та кількісна обробка отриманих результатів.

Наукова новизна полягає у визначенні необхідності розвитку емпатії як професійно значущої особистісної якості педагога.

Результати дослідження можуть бути використанні для складання рефератів, написання наукових статей, монографій, дисертацій, підготовки доповідей на наукових конференціях.

ЕМПАТІЯ, ОСОБИСТІСТЬ, ПЕДАГОГ, ПРОФЕСІЙНА ЗНАЧУЩІСТЬ.

SUMMARY

Yulia Hrybko. Empathy as a Component of a Teacher's Professional Activity.

Object of research: empathy as a professionally significant personal quality of a teacher.

Subject of research: development of empathy as a professionally significant personal quality of a teacher.

The purpose of the research: to theoretically substantiate the phenomenon of empathy and empirically investigate the level of development of empathy among teachers.

The hypothesis of the research: We assume that the level of empathy development affects the quality of interaction with children, as well as the effectiveness of professional activity.

Research methods. Theoretical: analysis, generalization, comparison, systematization of information.

A scientific innovation consists in determining the need to develop empathy as a professionally significant personal quality of a teacher.

Research results can be used in for drafting abstracts, writing scientific articles, monographs, dissertations, preparing reports at scientific conferences.

EMPATHY, PERSONALITY, TEACHER, PROFESSIONAL SIGNIFICANCE.

ЗМІСТ

ВСТУП.....	7
РОЗДІЛ 1. ТЕОРЕТИЧНІ АСПЕКТИ РОЗВИТКУ ЕМПАТІЇ ЯК ПРОФЕСІЙНО ЗНАЧУЩОЇ ОСОБИСТІСНОЇ ЯКОСТІ ПЕДАГОГА.....	10
1.1.Визначення поняття «емпатія» у вітчизняній та зарубіжній науці.....	10
1.2.Види та механізми емпатії.....	15
1.3.Роль емпатії у професійній діяльності педагог.....	18
РОЗДІЛ 2. ЕМПІРИЧНЕ ДОСЛІДЖЕННЯ РІВНЯ РОЗВИТКУ ЕМПАТІЇ ЯК ПРОФЕСІЙНО ЗНАЧУЩОЇ ОСОБИСТІСНОЇ ЯКОСТІ ПЕДАГОГА....	22
2.1. Методи й організація дослідження.....	22
2.2. Аналіз та інтерпретація отриманих результатів дослідження.....	25
ВИСНОВКИ.....	31
СПИСОК ВИКОРИСТАНИХ ДЖЕРЕЛ.....	33
ДОДАТОКИ.....	36

ВСТУП

Актуальність дослідження. На сучасному етапі розвитку суспільства зростають вимоги до якості освіти та до професійних особистісних якостей педагогів зокрема. На теперішній час існує потреба у педагогах з розвиненою емоційною сферою, здатних своєчасно відреагувати на почуття дитини, вчасно зрозуміти її стан і настрій, мати уявлення про середовище, в якому перебувають діти.

Проблема емпатії та емпатійності у психологічній науці багатозначна, що відображено в роботах вітчизняних (І. Бех, М. Борешевський, Л. Журавльова, О. Запорожець, О. Кайріс, І. Коган, та інших), зарубіжних (Д.Гоулман, К.Роджерс, Г.Салліван, Е.Тітченер, Н.Чедвік, Р.Хенвей, Дж. Хейт, Н. Хол та інших) вчених. Емпатія розглядається як певна форма емоційної поведінки (О. Вавринів), як естетичний та етичний феномен (Т.Ліппс); як психотерапевтичний процес (К.Роджерс); як умова розвитку моральної свідомості (І. Бех, М. Борешевський, Н.Чедвік, Дж.Хейт); як складова емоційного інтелекту (Д.Гоулман, Н. Хол); в контекстах дослідження аутистичних розладів (С. Барон-Коен), міжособистісної взаємодії (Л. Журавльова, О. Запорожець), управлінської діяльності (О. Брюховецька).

Педагогічна емпатія – це розуміння емоційного внутрішнього світу всіх учасників педагогічного процесу, їх моральна підтримка. Емпатійний педагог – це той хто, здатний щиро проявити любов до дитини, зрозуміти і прийняти індивідуальні особливості відповідно, увійти в її становище. Це поняття включає, зокрема: здатність педагога ставити і коригувати професійно-значущі цілі, усвідомлювати мотиви діяльності партнера по спілкуванню, бути стратегом своєї діяльності, самостійно планувати дії, оцінюючи їх ефективність.

Педагогам з нерозвиненою емпатією притаманна некоректна поведінка щодо дитини та інших учасників освітнього процесу. Так, не розібравшись в проблемній ситуації, вони можуть вдаватися до невиправданих покарань або

моралізування. Вони не здатні бути на боці дитини, зрозуміти її вікові особливості.

Щоб вибудувати з дитиною дружні, довірчі відносини, педагогу необхідно прийняти дитину такою, якою вона є, з її поведінковими і емоційними реакціями, переживаннями, планами і світоглядом. Педагогу важливо розуміти, що соціальна взаємодія – це двосторонній процес, важливо навчитися демонструвати дитині, що життя дорослої людини наповнене емоціями, почуттями і переживаннями на своєму особистому прикладі. Тому під час спілкування з дитиною головне не тільки виявляти свої емоції, почуття, а й коментувати, що в даний момент відчуває дорослий, з метою збагачення поведінкового й емоційного досвіду дитини.

Питання розуміння емоційних станів дітей, співчуття, співпереживання, прийняття позиції інших тобто здатність до емпатії в аспекті професійної діяльності педагога є актуальним. Розвинена емпатія постає доволі важливим фактором успіху у професійній діяльності адже посідає значну роль саме як особистісна якість педагога, що і зумовлює актуальність нашого дослідження.

Об'єкт дослідження: емпатія як професійно значуща особистісна якість педагога.

Предмет дослідження: розвиток емпатії як професійно значущої особистісної якості педагога.

Мета дослідження: теоретично обґрунтувати феномен емпатії та емпірично дослідити рівень розвитку емпатії у педагогів.

Гіпотеза: Передбачаємо, рівень розвитку емпатії впливає на якість взаємодії з дітьми, а також на ефективність професійної діяльності.

Завдання дослідження:

1. Здійснити теоретичний аналіз проблеми емпатії у психологічній літературі; визначити види та механізми емпатії; роль емпатії у професійній діяльності педагога.

2. Провести емпіричне дослідження рівня розвитку емпатії у педагогів.

3. Проаналізувати результати проведеного дослідження.

Методи дослідження:

1. Теоретичні (аналіз, узагальнення, порівняння, систематизація інформації).

2. Емпіричні: тестування, зокрема: «Опитувальник для діагностики здатності до емпатії (за А. Мехрабіана і Н. Епштейна)», діагностика «Рівень емоційного інтелекту» (за Н.Холл), «Тест на емпатію для дорослих» (за Л. Журавльова).

3. Якісна та кількісна обробка отриманих результатів.

Наукова новизна полягає у визначенні необхідності розвитку емпатії як професійно значущої особистісної якості педагога.

Практична значущість полягає у впровадженні емпатії як професійно значущої особистісної якості педагога

Теоретичне значення дослідження полягає в узагальненні та систематизації сучасних теоретичних й експериментальних досліджень рівня розвитку емпатії як професійно значущої особистісної якості педагога.

Структура роботи. Кваліфікаційна робота складається зі вступу, двох розділів, висновків до розділів, загальних висновків, списку використаних джерел та додатків. Загальний обсяг роботи – 48 друкованих сторінок. У додатках розміщені бланки використаних методик.

РОЗДІЛ 1

ТЕОРЕТИЧНІ АСПЕКТИ РОЗВИТКУ ЕМПАТІЇ ЯК ПРОФЕСІЙНО ЗНАЧУЩОЇ ОСОБИСТІСНОЇ ЯКОСТІ ПЕДАГОГА

1.1. Визначення поняття «емпатія» у вітчизняній та зарубіжній науці

В сучасному світі, де людині доводиться пристосовуватися до різких змін навколишньої дійсності, витримувати емоційне напруження, бути свідком багатьох життєвих ситуацій (не завжди позитивних), великого значення набуває вивчення емпатії та емпатійних здібностей особистості.

Слід зазначити, що поняття емпатія має більш глибоке розуміння внутрішніх процесів людини та більш широке трактування у психолого-педагогічних наукових дослідженнях. По-перше, як на свідомому так і несвідомому рівні відчуття людиною емоційних змін людей які оточують його. По-друге, емпатія розглядається як різновид соціальних (моральних) емоцій на основі взаємодії між людьми, а також дозволяє активно реагувати та усвідомлювати результати своїх позитивних вчинків [7].

На початку ХХ століття, поняття «емпатія» розглядається як психологічний феномен запозиченої наукової дефініції з психології так і філософії, де в таких філософських дисциплінах як етика та естетика було тотожне за змістом поняття «симпатія». Це знайшло відображення в роботах вчених А.Сміта Г. Спенсера Г. Шопенгауера А. Липпса та інших [3]. У деяких визначеннях, підкреслюється емоційні або раціональні сторони емпатії, зокрема: «внутрішня чуттєвість», «афективний зв'язок з іншими особистостями» а також здатність «відчувати» тонкі, чуттєві, глибокі емоційні стани іншої людини [3].

Вчений К. Роджерс визначав своєрідне поняття емпатії як співіснування з іншою людиною: «Це означає увійти у внутрішній світ іншого і бути в ньому як вдома, бути сензитивним до змін чуттєвих значень, безперервно відбуваються в іншій людині. Це означає тимчасове проживання життя іншої людини, просування

в ньому обережно, тонко, без суджень про те що інший усвідомлює...» [26]. Зазначимо, що К. Роджерс не обмежувався аналізом значення емпатії в процесі психотерапії, а підкреслював її роль у процесі становлення і розвитку особистості дитини, вважав основою побудови повноцінних, особистісно орієнтованих стосунків у недирективній педагогіці [26]. Він зазначав, що емпатія педагога, зокрема і вербально виражена є вкрай важливими для учня, оскільки дає йому почуття того, що він не самотній, що його розуміють і сприймають таким, яким він є. Науковець виділяє потенційні риси педагога, здатного до емпатії, а саме: вияв терпимості до вираження емоцій з боку учня; здатність до глибокого проникнення у внутрішній світ дитини; готовність адаптувати своє сприйняття соціального оточення до сприйняття іншої людини, щоб досягнути більшого розуміння того, що з нею відбувається [26].

Т. Ліппс створив свою теорію переживання. Так, переживання з поняття естетики вчений переносить у категорію філософії. Переживання, на думку науковця, це не лише механізм естетичного сприйняття, а й пізнання іншої людини. Продовжуючи роботу над поняттям «переживання», він говорить, що переживання – це розуміння емоцій та ментального стану іншої людини [3].

Е. Тітченер вперше вживає в психологічній науці термін «емпатія». Науковець вважає емпатію здатністю відчувати (уявляти) себе в певних ситуаціях чи предметах [3].

В. Шопенгауер вважав, що співчуття людей одне до одного переважно ґрунтується на їх почутті своєї спільності. У процесі емпатії людина ототожнює себе з іншими, перетворює переживання інших людей на свої, має прагнення припинити страждання інших, що приносить їй задоволення та відчуття щастя [33].

Науковець Т. Спенсер розглядав розвиток симпатії з еволюційної і культурно-історичної сторони. Він наголошував на її ролі у боротьбі за існування в природі та суспільстві. Також він стверджував, що в міру ускладнення суспільних форм ускладнюється і зміст симпатії. Ним були виокремлені інстинктивна (емоційне зараження) й інтелектуальна (співчутлива) симпатії [29].

Вченим Е. Фрома поняття емпатії розглядається як умова виникнення повноцінних інтерперсональних взаємовідносин з дотриманням психологічної рівноправності та самореалізації учасників рівноправності [7].

Схожу думку висуває вчений З. Фрейд, виокремлюючи значення емпатії під час соціалізації особистості, виділяючи в емпатійному процесі насамперед його імітаційну природу, пов'язуючи наслідувальні механізми з ідентифікацією. Від ідентифікації «через наслідування йде шлях до розуміння того механізму, який взагалі робить можливим нашу позицію по відношенню до чужого психічного життя» [7].

М. Аргайл розглядає емпатію як здатність приймати ролі, міжособистісну мотивацію і наявність переживання в емоційній пам'яті емпатуючого [16].

В. Франкл під поняттям «емпатія» розуміє співчуття однієї людини до іншої. При цьому він наголошує на необхідності сприйняття відмінності іншої людини з любов'ю. При цьому любов розуміється В. Франклом як визнання права іншої людини на індивідуальний спосіб існування [7].

У психології найбільш поширеним є погляд на емпатію як складову емоційної сфери особистості. Так, емпатія визначається: як здатність людини емоційно відгукуватися на переживання іншого, чи людини, чи тварини, чи антропоморфізованого предмету; як суто емоційний феномен тощо. Науковці здебільшого виділяють емпатію емоційну – засновану на механізмах проєкції та наслідування моторних та афективних реакцій іншого; когнітивну – що базується на інтелектуальних процесах: порівняння, аналогія тощо; 3) предиктивну – що проявляється як здатність передбачати афективні реакції іншого в конкретних ситуаціях [18].

Деякі дослідники поєднують у своїх визначеннях емпатії її когнітивний та афективний аспекти. Так, Р. Кестенбаум, Е. Фарбер та І. Сроуф розглядають емпатію як «емоційну і поведінкову відповідь на емоційний стан іншої людини, яка подібна до емоційного тону цієї людини і заснована на її обставинах, більше, ніж на своїх власних» [6].

Натомість Р. Даймонд досліджувала здебільшого здатність людей сприймати один одного, передбачати відповіді у певній ситуації. Така здатність прийняти роль іншого та передбачити його думки, почуття, дії отримала назву предиктивної емпатії [6].

G. Vitaglione вводить поняття емпатичного гніву – емоційного стану, опосередкованого емоційною реакцією жертви, у якому спостерігач відчуває гнів стосовно агресору [34].

Вчена Н. Ейзенберг фокусується виключно на афективному компоненті, вона також наголошує на ролі когнітивних процесів в емпатичному реагуванні. Вона вважає, що емпатія – це переживання, опосередковане відкритим проявом емоцій іншою людиною [24].

Однією з перших, хто поєднав у своїй моделі когнітивний та афективний компоненти, була Н. Фешак. На її думку, саме когнітивний компонент є причиною виникнення емпатії. Інакше кажучи, здатність розпізнавати емоції іншої людини і прийняти думку іншого – необхідна, але недостатня умова для емпатії. Її теорія вирізняється поміж інших своєю трикомпонентністю [32].

Схожу думку висуває М. Девіс та визначає емпатію як елемент, що включає афективний та когнітивний компоненти. Когнітивний компонент відображає здатність до розуміння перспективи іншої людини та до ідентифікації з нею, тоді як емоційний компонент характеризується тенденцією до переживання почуттів занепокоєння та співчуття до іншої людини [10].

Проблема емпатії досліджується і українськими науковцями. Так, вчена М. Пономарьова пропонує розглядати короткочасну та довготривалу емпатію. Короткочасна – розрахована обмеженим контактом з іншими людьми під час спілкування, в якому людина відчуває позицію іншого. Натомість, довготривала емпатія протікає протягом тривалого часу і вимагає більш тісного спілкування з іншою людиною [34].

На думку Л. Виговської емпатію слід розглядати як цілісне явище, в якому можна виділити три взаємодіючі компоненти: когнітивний (розумні операції, фактичне знання про об'єкт або іншу особу); афективний (емоційні

реакції на певний об'єкт чи особу, емоції, почуття, переживання); когнітивний (моторні реакції, поведінковий намір людини стосовно особи або об'єкта ставлення, дії, вчинки) [10].

Науковці О. Орищенко та О. Саннікова розглядають емпатію як складну багаторівневу інтегральну властивість особистості. Вони виділили три рівні в структурі емпатії. У формально-динамічний рівень входять якісні (модальні) та динамічні (особливості виникнення та протікання емпатійних реакцій) властивості емпатії. Змістовно-особистісний включає ті аспекти емпатії, що стосуються вибору простору для емпатійних переживань і морально-етичного змісту її об'єкта. Соціальні та індивідуальні уявлення про існуючі соціокультурні «норми» емпатійних проявів відображає соціально-імперативний рівень [23].

Вчена Л. Журавльова у своїх дослідженнях зазначає, що емпатійний процес може припинитися в будь-який момент. На її думку, розвиток емпатійного процесу буде залежати від багатьох факторів, а саме: соціальних, вікових, індивідуально-психологічних, статевих відмінностей та багатьох інших чинників. [14].

Нам близька думка І. Когана, що емпатія визначається: як здатність людини емоційно реагувати на переживання іншого, або людини, або тварини, або антропоморфізованого предмету; як розуміння емоційного стану іншої людини, як проникнення в її переживання; як «вчуття» в позицію партнера, вміння поставити себе на його місце, відчутти його стан; як суто емоційний феномен, що проявляється як триланковий процес (співпереживання - співчуття - внутрішнє сприяння); як почуття, що передає духовне єднання [17].

На думку І. Штих, емпатія становить собою соціально-психологічну властивість, що поєднує сукупність соціально-психологічних здібностей людини, за допомогою яких дана властивість розкривається як по відношенню до суб'єкта, так і до об'єкта емпатії, зокрема: здатність розпізнавати емоційний стан іншої людини, емоційно реагувати на переживання іншої людини, використовувати способи взаємодії, які зменшують страждання іншої

людини [35].

Згідно із позицією Т. Рябовол, емпатія, як механізм оволодіння моральними нормами та цінностями, діє на двох рівнях: міжособистісних стосунків й суспільної взаємодії. Зрозуміло, що кожне суспільство прагне сприяти розвитку цієї здатності у кожної людини, бо саме вона перетворює поведінку людини на суспільно-прийнятну, а при умові її достатнього розвитку - гуманну. Крім того, у людини є природне бажання отримувати розуміння, турботу, співчуття рідних, знайомих, оточуючих [27].

І.Бех акцентує увагу на вчинкові-чуйності, зазначаючи, що – це міра участі однієї людини в житті іншої: у її справах, клопотах, особливо у її самопочутті [4].

Висновки. Отже, проведений нами теоретичний аналіз дає можливість визначити, що емпатія є багаторівневим, складний феномен, який являє собою сукупність емоційних, когнітивних та поведінкових здібностей особистості.

Безліч різних думок, гіпотез та підходів до визначення поняття емпатії говорить про недостатню розробленість та відсутність єдиної, переконливої теорії виникнення та існування даного феномену.

1.2. Види та механізми емпатії

Виразність емпатії і її форма (співчуття, співпереживання) залежать як від природних особливостей особистості, наприклад, темпераменту, загальної чуттєвості, так і від умов виховання життєдіяльності людини, її емоційного досвіду. Емпатія виникає і формується у взаємодії, спілкуванні. В основі цього процесу лежить механізм усвідомленої чи неусвідомленої ідентифікації. Остання, в свою чергу, є результатом дій більш фундаментальної якості людини здатності порівнювати себе, свою особистість, поведінку, стан з іншими людьми [31].

Розрозняють такі види емпатії:

1. Емоційна — розкриває здатність до співчуття іншої людини, вміння «приміряти» на себе її стан. Якщо дуже перейматися чужими емоціями, можна відчувати схожу душевний біль чи порадіти за людину, як за себе. Людина краще розуміє іншого, якщо вона сама вже колись переживала схожі емоції.

2. Когнітивна — дозволяє порівняти, проаналізувати, зробити висновки. Бажання зрозуміти іншу людину сприяє розвитку комунікаційних навичок, щоб досягнути повного розуміння.

3. Предикативна — полягає у передбаченні почуттів та настроїв людини, щоб зрозуміти мотиви, через які вона так вчинила. Цей вид проявляється не у всіх, оскільки передбачити вчинок іншого може не кожна людина [31].

Крім того виділяють ще і поведінкову (дієву) емпатію. Ця вища форма емоцій - дієва і характеризує моральну сутність людини. Тому формування морально розвиненої особистості в своїй основі повинно спиратись на розвиток емпатійних здібностей [31].

Здатність до будь-якого виду емпатії призводить до виявлення співчуття. Вміння радіти, сумувати, підтримувати інших у складних життєвих ситуаціях є у багатьох людей.

Емпатія проявляється у двох формах:

1. Співпереживання — це переживання тих самих емоцій, які відчуває інша людина.

2. Співчуття – виявлення власних почуттів на основі стану іншої людини.

Розвиток емпатії починається від народження людини. Немовля несвідомо відповідає на посмішку мами своєю посмішкою. Згодом дитина миттєво відчуває настрій батьків лише за їхніми рухами, мімікою, жестами, інтонацією в голосі та підібраними словами. Це призводить до того, що в малюка виробляється певна поведінка. Далі на розвиток емпатії впливають соціальні фактори. Від того здатність співпереживати може посилитися, або ж

зменшитися. Таким чином, діапазон емпатії досить широкий від низького до найвищого [31].

Розглядаючи проблему емпатії та її розвитку, важливо з'ясувати механізми цього явища. Так, вчені (А. Валлон, У. Мак-Дугалл, П. Прес, Н. S. Sullivan) механізмом емпатії вважали емоційне зараження або наслідування.

Н.Сарджвеладзе основним механізмом емпатії вважав ідентифікацію. Так, розглядаючи ідентифікацію як єдність проекції й інтроекції, вчений разом з емоційним зараженням, описує їх як механізми емпатійного процесу [12].

М. Хоффман підсумовує накопичені в психології розвитку дані про становлення здатності до співпереживання і робить висновок, що в основі емоційного збудження в емпатогенній ситуації можуть бути різні процеси: реакція класичного обумовлення; співпереживання, опосередковане моторним наслідуванням; уявлення того, як людина повинна була б себе почувати на місці того, хто потребує допомоги [12]. Отже, можемо відзначити, що в дослідженнях емпатії немає єдності щодо її механізмів.

Механізми емпатії включають, зокрема: перцептивну емпатію (здатність сприймати інші людські емоції через невербальні вирази обличчя, тон голосу та інші сигнали); когнітивну емпатію (здатність розуміти емоції іншої особи, аналізуючи її перспективу та контекст); афективну емпатію (власне переживання та відчуття емоцій іншої людини); емпатійну реакцію (виявлення схожих емоцій або реакцій у відповідь на почуття іншої особи). Ці механізми відіграють важливу роль у формуванні розуміння та співпереживанні в міжособистісних відносинах [20].

На нашу думку, високий рівень емпатійності обумовлює емоційність, чуйність, доброзичливість. Чим вище у педагога рівень розвитку емпатії, тим більше він буде прагнути до спілкування, враховуючи спонукання і стан дітей, контакт з якими не залишаться непоміченими. Та навпаки, педагогів з низьким рівнем розвитку емпатії вважають злими, бездушними, байдужими.

Виходячи з вищезазначеного можемо констатувати, що підходи до вивчення механізмів та видів емпатії різняться, проте відіграють важливу роль у формуванні розуміння емоційних станів та співпереживанні під час взаємодії.

1.3. Роль емпатії у професійній діяльності педагога

Професійна діяльність педагогів емоціогенна, це пов'язано з високим ступенем напруження, відповідальності, інтенсивності вирішення професійних завдань, постійної комунікації з дітьми, колегами, батьками. З огляду на це, доцільно зауважити, що емоції відіграють важливу роль у професійній діяльності педагогів. Оскільки професійна діяльність педагогів насичена різноманітними напруженими ситуаціями, пов'язаними з можливістю підвищеного емоційного реагування, можна стверджувати, що це потребує розвиненості багатьох особистісних якостей, а саме: емпатійності, толерантності, емоційної стійкості, високого рівня морального розвитку, комунікативної компетенції [1].

Варто зазначити, що особливої значущості набуває той факт, що у ставленні педагога до дітей в тому числі з особливими освітніми потребами, окрім його когнітивного компонента, виокремлюється емоційний, пов'язаний із прийняттям особистості кожної дитини, проявом до неї інтересу, поваги, толерантності, емпатії. Тому ми виокремлюємо емоційний інтелект, толерантність та емпатію педагога як якості, що представляють чуттєву сторону його особистості, позначаються на характері ставлення до дітей в тому числі з особливими освітніми потребами [22].

Так, емпатія створює для педагога можливість зрозуміти переживання кожної дитини, її індивідуальні обставини і водночас прийняти правильне рішення щодо її діяльності чи поведінки. Емпатія постає однією з професійно значущих якостей особистості педагога саме як здатність до розуміння дитини, співпереживання, співчуття, вміння проникати в її внутрішній світ, поставити себе на її місце. Слід зазначити, що емпатійні здатності педагогів виявляються

здебільшого в процесі взаємодії з дітьми, колегами, батьками, а отже і розвивати ці риси ефективніше саме під час взаємодії [22].

Отже, взаємодія має ґрунтуватися на спілкуванні і мати такі позитивні складові, як довіра, повага, стриманість, ввічливість, емпатія. Саме особистість педагога, його емпатійні властивості є вирішальними у побудові міжособистісних стосунків. Завдяки емпатії педагог може не тільки розуміти потреби, інтереси, здібності дітей, але і відповідно до цього будувати спілкування в освітньому процесі. Емпатійні стосунки регулюються цілями та завданнями, які сприймаються як педагогом так і дитиною [11].

Так, у професійному стандарті педагога закладу дошкільної освіти [28] зазначені особистісні якості, які, на нашу думку, пов'язані перш за все з емпатією педагога, зокрема: любов до дітей, яка включає в себе чуйне, доброзичливе і терпляче ставлення до них; вміння розуміти мотиви різноманітних дій дитини її індивідуальних особливостей тощо [28].

Водночас, у професійному стандарті вчителя [11] ключовими є ряд навичок, знань та вмінь, які необхідні для успішного виконання професійних обов'язків, а саме: вміння ефективно спілкуватися з учнями та іншими учасниками навчального процесу, включаючи вміння слухати та вести діалог; здатність ефективно організовувати освітній процес та взаємодіяти з учнями, здатність відчувати дитину та йти за нею тощо [11].

Важливою характеристикою емпатії педагога є її дієвий характер. Для дитини важливо бачити, чути, що її розуміють і їй співчують, любов і прийняття педагогом дитини повинні бути реалізовані в досвіді живого спілкування, безпосередньої взаємодії [9].

Під час здійснення професійної діяльності виникає особливе спілкування між педагогом та дитиною, в якому його учасники проявляють свій власний погляд на світ та певні речі. Педагогічне спілкування це один з інструментів педагогічної діяльності. Зазначимо, що педагогічне спілкування є ефективним лише за умови активізації одночасно двох каналів: співпереживання і співчуття, тобто емпатії. Крім того, у педагогічній взаємодії слід звернути увагу на

поняття емпатійна співпричетність, що означає участь в дії через механізм узгодження соціальних очікувань партнерів. Емпатійна співпричетність передбачає повне знання педагогом соціальних очікувань дітей і уміння сприяти реалізації цих очікувань. Завдяки емпатійній співпричетності з індивідуальним світом дитини педагог спроможний увійти в загальний з нею емоційно-інтелектуальний контакт, відомо, що слово «контакт» означає «дія разом з тобою». Така психічна взаємодія дозволяє педагогу розвинути емоційний та раціональний компоненти у самої дитини [9].

Нам цікава думка О. Кононко, щодо сформованості соціальної компетентності вихователя дітей дошкільного віку. Так, вчена підкреслює наявність таких умінь, зокрема: ставитися до дитини як до цінності, визнавати за нею право на помилку, приймати такою, якою вона є, вірити в її можливості, допомагати і підтримувати дитину, розуміти вихованця, вміння відчувати стан іншого та адекватно на нього реагувати тощо [19].

Вихованню емпатійної, співчутливої особистості важливого значення надавали відомі педагоги та психологи. Так, Сухомлинський радив педагогам формувати вміння відчувати себе в іншій людині й людину в самій собі. Без взаємного розуміння, допомоги, підтримки неможливе встановлення добрих стосунків педагога з учнями. На думку В. Сухомлинського, одне з важливих завдань педагогів – «пізнавати серцем усе, чим живе, що думає, з чого радіє й чим засмучується вихованець» [30].

Неодноразово до проблеми емпатійності, доброти, людяності звертається у своїх працях Ш. Амонашвілі. Уся його педагогічна система пронизана гуманізмом, любов'ю і повагою до вихованців. Ш.Амонашвілі говорить про емпатійність як "тепло серця", як "дар відчуження іншої людини". Автор підкреслює, що емпатійність як особистісна риса педагогів є обов'язковою умовою для формування у дітей здатності "відчувати іншу людину" [2].

Вчена Т. Паніманська виділяє такі основні особистісні якості, необхідні в професійній діяльності сучасного педагога закладу дошкільної освіти: здатність до рефлексії і контролю педагогічної діяльності, співробітництва з дитиною на

засадах гуманізації, розвитку її особистості; здатність до емоційної і моральної підтримки дитини; прагнення до емоційної близькості у спілкуванні з нею, спрямування на психологічний комфорт і своєчасний розвиток особистості; бажання поповнювати знання, займатися самонавчанням і самовихованням для вдосконалення своєї педагогічної майстерності, здатність виявляти і враховувати у вихованні інтереси дітей та їхнє право на повагу [28].

Нам близька думка Г. Беленької, яка вважає, що основними професійно важливими якостями, які входять до структури професійної компетентності і є передумовою формування інших, є любов до дітей, комунікативність та емпатія. Вченою переконливо доведено, що специфіка структури професійної компетентності вихователя полягає саме в тому, що вона містить у собі характеристики особистісних якостей людини, які є навіть більш значущими, ніж її знання та навички [5].

Емпатію як фактор ефективності педагогічного спілкування розглядала Т. Василюшина. Нею встановлено механізм і умови набуття емпатією функції регулятора і фактора ефективності процесу спілкування у сфері педагогічної діяльності; а також те, що рівень розвитку у педагога емпатії є визначальним в сукупності утворень, якими зумовлюються процесуально-змістовні особливості міжособистісної взаємодії та її продуктивність [8].

На думку О. Кайріса емпатія є важливим елементом цілісної системної педагогічної дії, яка включає такі компоненти: 1) орієнтувальний компонент, що має дві складові: емпатійний елемент (емпатійне приєднання) та раціональний (осмислення, розуміння), причому емпатійний елемент посідає початкову позицію; 2) виконавчий компонент – дія (сприяння педагога дитиною) та 3) контрольний компонент. Емпатія при цьому пронизує кожен елемент педагогічної дії [15].

Емпатія є значущою якістю педагога під час здійснення професійної діяльності. Єдність здатності розуміти та співчувати допочуттів дітей допомагає педагогам створювати підтримку та стимулювати навчання. Вміння педагога виявляти емпатію сприяє покращенню взаєморозуміння та підвищенню інтересу до навчання.

РОЗДІЛ 2

ЕМПІРИЧНЕ ДОСЛІДЖЕННЯ РІВНЯ РОЗВИТКУ ЕМПАТІЇ ЯК ПРОФЕСІЙНО ЗНАЧУЩОЇ ОСОБИСТІСНОЇ ЯКОСТІ ПЕДАГОГА

2.1. Методи й організація дослідження

Емпатія як особистісна якість є професійно значущою для педагога. Теоретичний аналіз вивчених джерел, надав можливість визначити, що діяльність педагога значно погіршується при низькому рівні емпатії. Для педагога важливо вміти наближатися до внутрішнього світу дитини відповідно до її емоційного стану. І саме це, ще раз підтверджує актуальність нашого дослідження, яке базується на вивченні рівня емпатії у педагогів. Зазначимо, що емпатія є професійно значущою особистісною якістю педагога, діяльність якого передбачає допомогу і співпереживання дітям.

Для дослідження рівня розвитку емпатії, нами були застосовані наступні методики: 1) “Опитувальник для діагностики здатності до емпатії” за А.Мехрабіана і Н. Епштейна; 2) “Рівень емоційного інтелекту” Н. Холл; 3) «Тест на емпатію для дорослих» Л. Журавльова.

Дослідження рівня розвитку емпатії проводилося на базі закладів дошкільної освіти м. Запоріжжя, зокрема спеціального закладу дошкільної освіти (ясла-садок) № 232 “Сіренький зайчик” ЗМР- 20 педагогів, віком від 21 до 63 років, закладу дошкільної освіти (ясла-садок) комбінованого типу №235 “Горошинка” ЗМР – 10 педагогів, віком від 28 до 58 років. Обсяг вибірки склав 30 осіб. Педагогам для самостійної роботи було надано опитувальні листи, що містили інструкцію до тестів, тексти опитування та бланк для відповідей.

Першою для вивчення особливостей емпатії педагогів використовувалась методика «Шкала емоційного відгуку» (Balanced Emotional Empathy Scale - BEES). Тестова частина має вигляд суджень. Сама методика була розроблена А. Мехрабіаном (Albert Mehrabian). Дана методика дозволяє проаналізувати

загальні емпатичні тенденції випробуваного, такі її параметри, як рівень виявлення здатності до емоційного відгуку на переживання іншої і ступінь відповідності/невідповідності знака переживань об'єкта і суб'єкта емпатії. Опитувальник складається з 25 суджень закритого типу - як прямих, так і зворотних. Респондент має оцінити ступінь своєї згоди/незгоди з кожним із них. Шкала відповідей (від «повністю згоден» до «повністю не згоден») дає можливість виразити відтінки ставлення до кожної ситуації спілкування. В порівнянні з вихідним варіантом опитувальника кілька змінена шкала відповідей, складені таблиці перерахунку «сирих» балів у стандартні оцінки. Інструкція. Прочитайте наведені нижче твердження і оцініть ступінь своєї згоди або незгоди з кожним із них (поставте позначку у відповідній графі бланка для відповідей), орієнтуючись на те, як ви зазвичай поведетесь в подібних ситуаціях.

Обробка результатів. Для обробки відповідей є бланк підрахунку результатів. Обробка проводиться у відповідності з ключем. За кожну відповідь нараховується від 1 до 4 балів. Загальна оцінка підраховується шляхом підсумовування балів. Ступінь вираженості здібності особистості до емоційного відгуку на переживання інших людей (емпатії) визначається за таблицею перерахунку «сирих» балів у стандартні оцінки шкали стенив.

Аналіз і інтерпретація результатів 82-90 балів - дуже високий рівень; 63-81 бал - високий рівень; 37-62 балів - нормальний рівень; 36-12 балів - низький рівень; 11 балів і менше - дуже низький рівень. Градацію рівнів можна проводити і всередині професійної групи, якщо це якість для її представників професійно значима (Додаток А).

Для розширення даного дослідження нами також було проаналізовано отримані результати за методикою Діагностика «Рівень емоційного інтелекту» Н.Холл.

Методика призначена для виявлення здатності особистості розуміти відносини, що репрезентується в емоціях, і керувати своєю емоційною сферою на основі прийняття рішень. Вона складається з 30 тверджень і містить п'ять

шкал, зокрема: шкала 1 – «Емоційна обізнаність»; шкала 2 – «Управління своїми емоціями»; шкала 3 – «Самомотивація»; шкала 4 – «Емпатія»; шкала 5 – «Розпізнавання емоцій інших людей».

Респонденту наведені висловлювання, які так чи інакше відображають різні сторони життя. Праворуч від кожного твердження потрібно написати цифру, виходячи з ступеня згоди з ним: повністю не згоден (-3 бали); в основному не згоден (-2 бали); почасти не згоден (-1 бал); частково згоден (+1 бал); в основному згоден (+2 бали); повністю згоден (+3 бали). Обробка результатів являє собою зіставлення 30 відповідей з «ключем» та підрахунок результатів.

Інтерпретація результатів: рівні парціального емоційного інтелекту у відповідності зі знаком результатів: 14 і більше - високий; 8-13 - середній; 7 і менш – низький (Додаток Б).

Також нами було використано «Тест на емпатію для дорослих» Л. Журавльової.

Методика складається із сюжетів-колізій, герої яких потрапляють в різні емпатогенні ситуації. На кожен ситуацію пропонується сім варіантів відповідей щодо їх розв'язання. Передбачена також власна відповідь респондента, яка у відповідності до її змісту відноситься експериментатором до одного із запропонованих шляхів вирішення ситуації. Героями сюжетів є ровесник, доросла людина, дитина, людина похилого віку, тварина. Кожен із варіантів запропонованих відповідей репрезентував один із видів чи форм емпатії, а також відповідного емпатійного ставлення.

У такий спосіб було визначено наступні досліджувані шкали (фактори): 1) антиемпатія, 2) індіферентність (пасивне споглядання ситуації) індіферентне емпатійне ставлення, 3) співпереживання – егоцентричне емпатійне ставлення, 4) переживання з приводу почуттів іншого (співчуття) – суб'єктно центричне емпатійне ставлення, 5) моделювання поведінки (внутрішнє сприяння) – пасивне емпатійне ставлення, 6) реальне сприяння не

на шкоду собі – активне емпатійне ставлення, 7) альтруїстична поведінка (реальне сприяння на шкоду собі) – дієве трансцендентне емпатійне ставлення.

Діагностичною процедурою передбачено також визначення загального показника емпатійності – суми показників антиемпатії та всіх форм власнеемпатії. Таку емпатію назвали інтегральною. Диференціювались також рівні її розвитку – дуже низький, низький, середній, високий, дуже високий (Додаток В).

2.2. Аналіз отриманих результатів дослідження

Першою, нами було використано методику «Шкала емоційного відгуку», що розроблена А. Меграбяном. Зазначимо, що А. Меграбян вважав емпатію здатністю співчувати іншій людині, відчувати те, що відчуває інший, переживати ті ж емоційні стани, ідентифікувати себе з ним [25]. Тому і методика «Шкала емоційного відгуку» створена саме для аналізу загальної емпатійної тенденції досліджуваного, її рівнів вираженості здатності до емоційного відгуку на переживання іншої людини. На думку науковця, соціальні ситуації і люди, яким респондент міг співпереживати в повсякденному житті, виступають об'єктами емпатії, тоді як сам респондент розглядається в ролі активного суб'єкта. Результати, що були отримані за методикою «Шкала емоційного відгуку» представлено у таблиці 2.1.

Середній рівень розвитку емпатії виявлено у 46,7% (14 педагогів), низький у 30% (9 педагогів), дуже низький у 23,3% (7 педагогів). Зазначимо, що високого рівня розвитку емпатії у педагогів не виявлено.

Таблиця 2.1.

Рівень розвитку емпатії за методикою «Шкала емоційного відгуку»

Рівень розвитку емпатії	Кількісні показники	Відсоткові показники
Високий	0	0,00%
Середній	14	46,7%
Низький	9	30,00%
Дуже низький	7	23,3%

Отримані результати надали можливість констатувати, що більшість респондентів (46,7%) мають середній рівень емпатії, це свідчить, про здатність певною мірою контролювати власні емоційні прояви, проте спостерігаються складності щодо прогнозування розвитку стосунків між людьми, спілкування, підтримки відносин, взаєморозуміння та співчуття. Педагоги із середнім рівнем розвитку емпатії в міжособистісних стосунках більш схильні судити про інших за вчинками, ніж довіряти своїм особистим враженням. Низький рівень розвитку емпатії виявлено у 30%, та з дуже низький у 23,3%. Це свідчить про труднощі у розумінні та здатності співчувати емоціям та потребам дітей і значною мірою впливає на якість взаємодії та ефективність професійної діяльності. Крім того, педагоги з низьким рівнем емпатії менш чутливі до індивідуальних потреб та проблем дітей, не розуміють емоційних проявів та вчинків, що може створювати бар'єри для їхнього навчання та розвитку, у міжособистісних стосунках вони відчують труднощі у взаєморозумінні з оточуючими (колегами, дітьми, батьками).

Інтерпретація результатів нашого дослідження відображено на рисунку 2.1.

Так, 46,7% респондентів мають середній рівень розвитку емпатії; 30% - низький рівень та 23,3% - дуже низький рівень.

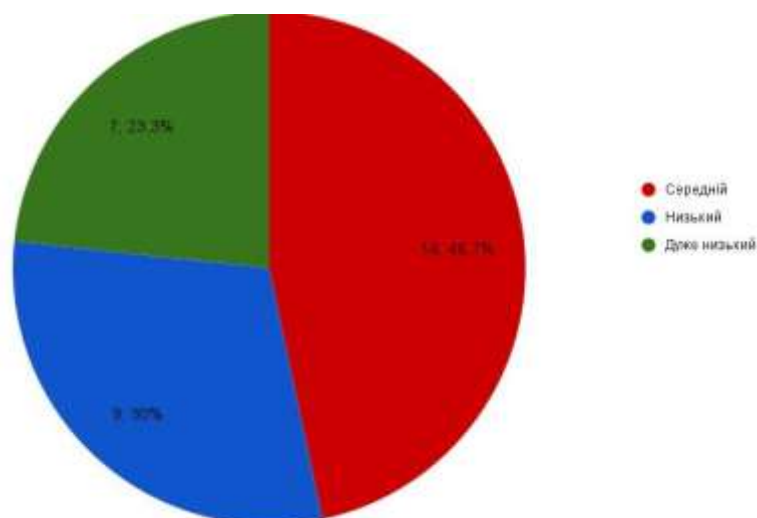


Рис 2.1. Рівень розвитку емпатії педагогів за результатами методики «Шкала емоційного відгуку» А. Меграбяна

Також нами проаналізовано результати методики «Діагностика рівня емоційного інтелекту» за Н.Холл. Після проведення методики ми отримали емпіричні данні, які представлені у таблиці 2 в двох показниках: кількісні та відсоткові. Отримані данні свідчать про наявність низького рівня емпатії у 13 педагогів, що складає 43,4%; середнього рівня у 10 респондентів, а це 33,3%; високого лише у 7 опитуваних - 23,3%.

Таблиця 2.2

Рівень емоційного інтелекту Н.Холл

Шкали	Рівні	Кількісні показники	Відсоткові показники
Емоційна обізнаність	Низький	10	33,3%
	Середній	11	36,7%
	Високий	9	30,0%
Керування власними емоціями	Низький	11	36,7%
	Середній	11	36,7%
	Високий	8	26,6%
Самомотивація	Низький	12	40,0%
	Середній	11	36,7%
	Високий	7	23,3%
Емпатія	Низький	13	43,4%
	Середній	10	33,3%
	Високий	7	23,3%
Розпізнавання емоцій інших людей	Низький	13	43,3%
	Середній	12	40,0%
	Високий	5	16,7%

Інтерпретація результатів нашого дослідження відображено на рисунку 2.2.

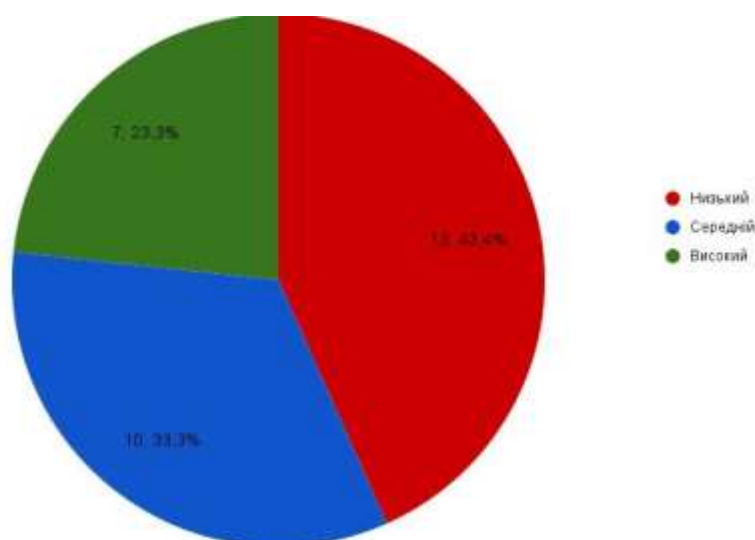


Рис. 2.2. Рівень розвитку емпатії педагогів ЗДО за результатами діагностики «Рівень емоційного інтелекту» Н.Холл

За шкалою “емпатія” педагоги продемонстрували результати низького – 43,4% та середнього – 33,3% рівнів розвитку емпатії, що свідчить про їх недостатню здатність розуміти емоційний стан дитини, співчувати та співпереживати, зрозуміти і прийняти позицію дитини. Крім того, зазначимо, що емпатія є базовим компонентом емоційного інтелекту і посідає важливу роль саме як професійно значуща особистісна якість педагога під час взаємодії з учасниками освітнього процесу.

Отримані дані за методикою «Тест на емпатію для дорослих» Л. Журавльової, що представлено у таблиці 2.2, свідчать про наявність середнього рівня розвитку емпатії у 16 педагогів, що складає 53,3%. Низький рівень виявлено 8 респондентів, що складає 26,7%, дуже низький рівень емпатії виявлено у 6 опитуваних, що складає 20%. Дуже високого рівня та антиемпатії не виявлено.

Таблиця 2.2.

Тест на емпатію для дорослих Л. Журавльова

Рівень розвитку емпатії	Кількісні показники	Відсоткові показники
Дуже високий	0	0,00%
Високий	0	0,00%
Середній	16	53,3%

Продовження таблиці 2.2.

Низький	8	26,7%
Дуже низький	6	20,00%
Антиемпатія	0	0,00%

Отримані результати надали можливість зробити висновок, що більшість опитуваних (53,3%) мають середній рівень розвитку емпатії, низький рівень мають (26,7%) та дуже низький рівень у (20%). Також відмітимо, що високого, дуже високого, рівня та антиемпатії не виявлено. Характеризуючи отримані дані, можна зазначити, що респондентів із середнім рівнем розвитку емпатії можна вважати недостатньо чутливими. У міжособистісних стосунках такі педагоги швидше схильні робити висновки про інших за вчинками. Проте, їхні нечасті емоційні прояви цілком самоконтролюються. Крім того, у них не спостерігається й безпосереднього вияву почуттів та переживань, що на нашу думку, заважає їм повноцінно розуміти колег, дітей, батьків. У педагогів з низьким рівнем розвитку емпатії наявні значні труднощі в спілкуванні з колегами, дітьми, батьками. Вони не відчувають стан дитини, не можуть увійти у внутрішній світ емоцій, стримані, не надто стурбовані наслідками своєї діяльності, егоцентричні.

Результати нашого дослідження представлені на рисунку 2.3.

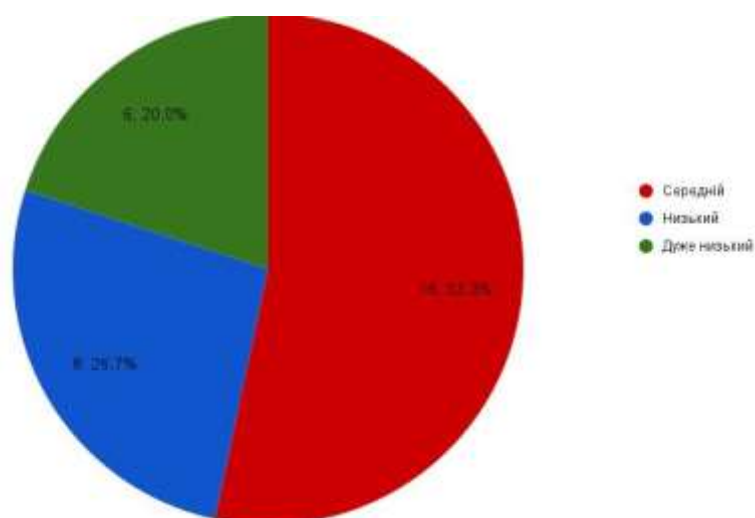


Рис. 2.3. Рівень розвитку емпатії педагогів за результатами «Тесту на емпатію для дорослих» за Л. Журавльова

Висновок. Отже, за результатами проведеного дослідження за всіма методиками у педагогів виявлено практично однакові відсотки низького та дуже низького рівня розвитку емпатії. На нашу думку, це свідчить про певний досвід щодо зниження мотиваційних прагнень, професійних інтересів, розчарування в обраній професійній діяльності та стосунках з оточуючими, намагання респондентів виявити свою компетентність, що спричиняє меншу сензитивність до почуттів оточуючих. Також, у більшості педагогів виявлено середній рівень розвитку емпатії, що вказує на недостатню чутливість, схильність педагогів судити про інших за вчинками, ніж довіряти своїм особистим враженням, не розуміння почуттів та емоційних станів дітей.

З огляду на те, що поняття емпатії набуває професійної значущості для педагогів, а проведене дослідження виявило недостатній рівень її розвитку, перспективу подальшого дослідження вбачаємо у підвищенні рівня розвитку емпатії, шляхом розробки тренінгових вправ, практичних семінарів, консультування тощо.

ВИСНОВКИ

Теоретичний аналіз наукової літератури і результати проведеного емпіричного дослідження підтверджують актуальність даної проблеми. Емпатія є значущою особистісною якістю педагога, а рівень її розвитку впливає на професійну діяльність, на процес міжособистісної комунікації, допомагає встановлювати контакт та довіру. Емпатія є складним психологічним феноменом, який відіграє важливу роль у міжособистісному спілкуванні, підвищує мотивацію і продуктивність діяльності, суттєво впливає на всю особистість в цілому.

На підставі теоретичного аналізу ми визначили, що проблема розвитку емпатії, як професійно значущої особистісної якості педагога останніми роками все частіше стає предметом психологічних досліджень. Здатність проникати у внутрішній стан дитини, поставити себе на її місце, йти за дитиною, аналізувати та передбачати її можливі реакції на різноманітні педагогічні впливи посідають вагомe місце у структурі професійно значущих якостей педагога. Зазначимо, що розвинена емпатія у педагога є ключовим фактором успіху у професійній діяльності, зокрема навчанні та вихованні.

Для досягнення мети дослідження нами були обрані наступні методики: 1) «Опитувальник для діагностики здатності до емпатії А. Мехрабіана і Н. Епштейна», 2) Діагностика «Рівень емоційного інтелекту» Н.Холл, 3) «Тест на емпатію для дорослих» Л. Журавльова.

Проведений нами аналіз результатів емпіричного дослідження за даними методиками, дозволяє зробити висновки, що у педагогів закладів дошкільної освіти недостатньо розвинена емпатія. Це впливає на якість взаємодії з дітьми, а також на ефективність вирішення конфліктних ситуацій в освітньому середовищі та підтверджує гіпотезу нашого дослідження.

Враховуючи, що емпатія є професійно значущою якістю педагогів, оскільки є основою взаємодії з дитиною, забезпечує її ефективність, значною мірою впливає на розвиток і формування особистості дітей, перспективи подальшого розвитку вбачаємо у необхідності упровадження таких форм і методів роботи, які спрямовуються на підвищення рівня розвитку емпатії в умовах процесу навчально-професійної підготовки.

СПИСОК ВИКОРИСТАНИХ ДЖЕРЕЛ

1. Klopota, Y., Okolovych, O. (2021). Emotional intelligence as teachers' professional competence component in their work with children in inclusive groups. *Psychological journal*, 7 (2), 79-87. URL: <https://doi.org/10.31108/1.2021.7.2.7>
2. Амонашвілі Ш А. Виховання людяності. Київ: Освіта, 1991. 111 с.
3. Басов А. Г. Поняття емпатії в вітчизняній та зарубіжній психології. Одеса, Молодий вчений, 2012. 256 с.
4. Бех І.Д. Виховання особистості. Сходження до духовності. Київ: Либідь, 2006. 272 с.
5. Беленька Г.В. Вихователь дітей дошкільного віку: становлення фахівця в умовах навчання. Київ: Світич, 2006. 304с.
6. Білоус П.В. Психологія літературної творчості: навчальний посібник. Київ, 2014. 216с.
7. Варій М.Й. Загальна психологія. Київ, ЦУЛ, 2007. 968 с.
8. Василюшина Т.В. Емпатійні здібності вчителів: психологічний аспект. *Практична психологія та соціальна робота*. №4, 1999.
9. Велітченко Л.К. Психолого – педагогічний практикум у системі підготовки до педагогічної взаємодії. *Педагогіка і психологія*. №4, 1997.
10. Виговська Л.П. Емпатія як специфічна форма відображення об'єктивної дійсності. *Духовність як основа консолідації суспільства: Міжвід. наук. зб. Т.16*. Київ: НДІ «Проблеми людини», 1999.
11. Галузевий стандарт вищої освіти. Освітньо-професійна програма підготовки бакалавра за спеціальністю 6.010101 Дошкільне виховання напряму підготовки 0101 Педагогічна освіта. Київ: НПУ ім. М.П. Драгоманова, 2006. 258 с.
12. Журавльова Л. П. Психологія емпатії: монографія. Житомир: ЖДУ ім.Івана Франка, 2007. 328 с.
13. Журавльова Л.П. Діагностика емпатії особистості дорослого віку.

URL: <https://1drv.ms/w/s!Ao3Jy2BXyqRkVBEQSP0LLe1Wu7a>

14. Журавльова Л.П. Емпатійні ставлення та їх класифікація. *Соціальна психологія*. № 5, 2008. С. 31.
15. Кайріс О.Д. Розвиток емпатії у професійному становленні вищих педагогічних навчальних закладів: *Дис. до. психол. н.: 19.00.07. Херсонський державний педагогічний університет МОН України*. Київ, 2002. 244 с.
16. Кириленко Т.С. Психологія: емоційна сфера особистості. Київ, Либідь, 2007. 256 с.
17. Коган І.М. Емпатія і особливості її розвитку у дітей молодшого шкільного віку: автореферат дисертації на здобуття наукового ступеня кандидата психологічних наук за спеціальністю 19.00.07 - педагогічна і вікова психологія.. Київ, 2005. 24с.
18. Коган. І. Становлення особистісної ідентичності у процесі професійної адаптації: автореферат дисертації на здобуття наукового ступеня кандидата психологічних наук. Київ, 2005, 24 с.
19. Кононко О. Л. Базова програма розвитку дитини дошкільного віку «Я у Світі». Київ : Світич, 2008. 430 с.
20. Корнєв М.Н., Коваленко А.Б. Соціальна психологія. Київ, 1995. 399 с.
21. Лемак М. В., Петрище В. Ю. Діагностичні методики. Психологу для роботи. *Збірник, видання 2-ге, виправл.* Ужгород: Видавництво Олександри Гаркуші, 2012. С.118 – 121, 124 – 127.
22. Околович О.С., Клопота Є.А. Тренінг як засіб розвитку професійно значущих особистісних якостей педагогів інклюзивних груп. *Вісник ХНПУ імені Г.С. Сковороди. Психологія*. № 69, 2022. С.130-143.
23. Орищенко О.А. Дифенційно-психологічний аналіз емпатії: *автореф. канд. психол. наук : спец. 19.00.01 «Загальна психологія»*. Одеса, 2004. 21 с.
24. Панок В., Титаренко Т, Чепелева Т. Основи практичної психології. Підручник. 3-тє видання. Київ: Либідь, 2006. 536с.

25. Полтавський державний аграрний університет. Діагностика «Емоційного інтелекту» (Н. Холл). URL: <https://www.pdau.edu.ua/content/diagnostyka-emociynogo-intelektu-n-holl>
26. Роджерс К. Р. Емпатія. Психологія мотивації та емоцій. Київ, 2002. 151 с.
27. Рябовол Т.А. Роль емпатії у процесі соціальної адаптації людини. *Наукові записки Інституту психології ім. Г.С. Костюка АПН України за ред. академіка С.Д. Максименка*. Київ, 2004. №24.
28. Синявський В.В. Професіограми і психограми професій педагогічного спрямування : методичний посібник. Кіровоград : Імекс-ЛТД, 2014. 84 с.
29. Спенсер Г. Підстави психології. Фізіологічна психологія в 14 лекціях Київ: АСТ, 1998. 543 с.
30. Сухомлинський В. О. Вибрані твори: В 5-ти тт.. Т. 2. Київ: Радянська школа, 1976. 670 с.
31. Трофімов Ю.Л., Рибалка В.В., Гончарук П.А. Психологія. Київ: Либідь, 1999. 415с.
32. Шапар В. Б. Сучасий тлумачний психологічний. Київ: Прапор, 2007. 640 с.
33. Шопенгауер А. Вибрані твори. Київ: Освіта, 1992. 479 с.
34. Штейнмець А. Е. Розвиток емпатії в психологічній підготовці вчителя. *Питання психології*. №2. 1983.
35. Штих І.І. Здатність до емпатії як компонент професійних здібностей психолога. *Науковий вісник Мукачівського державного університету. Серія «Педагогіка та психологія»*. 2015. №2.

ДОДАТОК

Додаток А

Діагностика емпатії (А. Меграбян, М.психологія [25])

Інструкція. Прочитайте наведені нижче твердження, та орієнтуючись на те, як ви поводитися в подібних ситуаціях, виразіть ступінь своєї згоди або незгоди з кожним із них. Для цього у відповідній графі бланка для відповідей поставте «птичку».

Текст опитувальника

1. Мене засмучений, коли бачу, що незнайома людина почуває себе самотньо серед інших людей.
2. Мені неприємно, коли люди не вміють стримуватися і відкрито проявляють свої почуття.
3. Коли хтось поруч зі мною нерву, я теж починаю нервувати.
4. Я вважаю, що плакати від щастя нерозумно.
5. Я приймаю близько до серця проблеми своїх друзів.
6. Іноді пісні про кохання викликають у мене багато почуттів.
7. Я б сильно хвилювався(лася), якби мав(ла) повідомити людині неприємну для неї звістку
8. На мій настрій сильно впливають оточуючі люди.
9. Мені хотілося б отримати професію, пов'язану зі спілкуванням із людьми.
10. Мені дуже подобається спостерігати, як люди приймають подарунки.
11. Коли я бачу людину, яка плаче, то і сам(а) засмучуюсь.
12. Слухаючи деякі пісні, я часом почуваюся щасливим(ою).
13. Коли я читаю книжку (роман, повість і т.п.), то так хвилююся, ніби все, про що читаю, відбувається насправді.
14. Коли я бачу, що з ким-небудь погано поведяться, то завжди серджуся.
15. Я можу залишатися спокійним(ою), навіть якщо всі навколо

хвилюються.

16. Мені неприємно, коли люди, дивлячись фільм, плачуть.
17. Коли я приймаю рішення, ставлення інших людей до нього, як правило, ролі не відіграє.
18. Я втрачаю душевний спокій, якщо оточуючі чимось пригнічені.
19. Я хвилююся, якщо бачу людей, які легко засмучуються через дрібниці.
20. Я дуже переживаю, коли бачу страждання тварин.
21. Безглуздо переживати з приводу того, що відбувається у фільмах або про що читаєш у книжці.
22. Мені боляче бачити немічних літніх людей.
23. Я дуже переживаю, коли дивлюся кінофільм.
24. Я можу залишатися байдужим(ою) до будь-яких хвилювань навколо.
25. Маленькі діти плачуть без причини.

Бланк відповідей

ПІБ _____

Стать _____

Вік _____

Дата _____

Номер твердження	Так (завжди)	Скоріше так, ніж ні (часто)	Скоріше ні, ніж так (рідко)	Ні (ніколи)
1				
2				
...				
25				

Ключ до опитувальника

Номер твердження	Завжди	Часто	Рідко	Ніколи
1	4	3	2	1
2	1	2	3	4
3	4	3	2	1
4	1	2	3	4
5	4	3	2	1
6	4	3	2	1

7	4	3	2	1
8	4	3	2	1
9	4	3	2	1
10	4	3	2	1
11	4	3	2	1
12	4	3	2	1
13	4	3	2	1
14	4	3	2	1
15	1	2	3	4
16	1	2	3	4
17	1	2	3	4
18	4	3	2	1
19	4	3	2	1
20	4	3	2	1
21	1	2	3	4
22	4	3	2	1
23	4	3	2	1
24	1	2	3	4
25	1	2	3	4

Обробка результатів

Обробка проводиться відповідно до ключа. За кожну відповідь нараховується 1, 2, 3 або 4 бали, потім шляхом сумування підраховується загальний бал щодо властивості емпатії. Відсутність відповіді вважається за негативний показник. Ступінь вираженості емпатії визначається за таблицею перерахунку «сирих» балів у стандартні оцінки шкали стенив.

Таблиця перерахунку «сирих» балів у стени

Стени	1	2	3	4	5	6	7	8	9	10
Станд. процент	2,2 8	4,4 0	9,1 9	14,9 8	19,1 5	19,1 5	4,9 8	9,1 9	4,4 0	2,2 8
Чол.	<45 -	46- 51	52- 56	57- 60	61- 65	66- 69	70- 74	75- 77	79- 83	>84 -
Жін.	-	58- 63	64- 67	68- 71	72- 75	76- 79	80- 83	84- 86	87- 90	>91 -

Аналіз результатів

Кількісний аналіз результатів тестування проводиться на основі порівняння відповідей учасників дослідження та ключа, який додається до тесту. Чим більша кількість відповідей у бланку збігається з шифром відповідей у ключі, тим вищий отримує учасник дослідження (кожна відповідь, що збігається з ключем, оцінюється в один бал). Крім кількісної оцінки, проводиться якісний аналіз (визначення глибини) емоційної емпатії досліджуваних:

84-99 балів – яскраво виражена глибина сформованості емоційної емпатії;

42-66 балів – виражена глибина;

0-33 балів – не виражена глибина сформованості емоційної емпатії.

Додаток Б

Діагностика "емоційного інтелекту" (Н. Холл) [13]

Методика призначена для виявлення здібності особистості розуміти відносини, що репрезентується в емоціях, і керувати своєю емоційною сферою на основі прийняття рішень. Вона складається з 30 тверджень і містить п'ять шкал:

- шкала 1 - "Емоційна обізнаність";
- шкала 2 - "Управління своїми емоціями" (емоційна відхідливість, емоційна нерігідність);
- шкала 3 - "Самотивація" (довільне керування своїми емоціями);
- шкала 4 - "Емпатія";
- шкала 5 - "Розпізнавання емоцій інших людей" (вміння впливати на емоційний стан інших).

Інструкція. Нижче наведені висловлювання, які так чи інакше відображають різні сторони життя. Праворуч від кожного твердження напишіть цифру, виходячи з вашої ступеня згоди з ним: повністю не згоден (-3 бали); в основному не згоден (-2 бали); почасти не згоден (-1 бал); частково згоден (+1 бал); в основному згоден (+2 бали); повністю згоден (+3 бали).

Тестовий матеріал

1. Для мене як негативні, так і позитивні емоції служать джерелом знання про те, як чинити в житті.
2. Негативні емоції допомагають мені зрозуміти, що я повинен змінити у своєму житті.
3. Я спокійний, коли відчуваю тиск з боку.
4. Я здатний спостерігати зміну своїх почуттів.
5. Коли необхідно, я можу бути спокійним і зосередженим, щоб діяти відповідно до запитів життя.

6. Коли необхідно, я можу викликати у себе широкий спектр позитивних емоцій, таких як веселощі, радість, внутрішній підйом і гумор.

7. Я стежу за тим, як я себе почуваю.

8. Після того як щось засмутило мене, я можу легко впоратися зі своїми почуттями.

9. Я здатний вислуховувати проблеми інших людей.

10. Я не зациклююсь на негативних емоціях.

11. Я чутливий до емоційних потреб інших.

12. Я можу діяти на інших людей заспокійливо.

13. Я можу змусити себе знову і знову встати перед обличчям перешкоди.

14. Я намагаюся підходити до життєвих проблем творчо.

15. Я адекватно реагую на настрої, спонукання і бажання інших людей.

16. Я можу легко входити в стан спокою, готовності і зосередженості.

17. Коли дозволяє час, я звертаюся до своїх негативних почуттів і розбираюся, в чому проблема.

18. Я здатний швидко заспокоїтися після несподіваного засмучення.

19. Знання моїх справжніх почуттів важливо для підтримки "хорошої форми".

20. Я добре розумію емоції інших людей, навіть якщо вони не виражені відкрито.

21. Я можу добре розпізнавати емоції за виразом обличчя.

22. Я можу легко відкинути негативні почуття, коли необхідно діяти.

23. Я добре вловлюю знаки у спілкуванні, які вказують на те, в чому інші потребують.

24. Люди вважають мене добрим знавцем переживань інших.

25. Люди, які усвідомлюють свої справжні почуття, краще управляють своїм життям.

26. Я здатний поліпшити настрої інших людей.

27. Зі мною можна порадитися з питань відносин між людьми.

28. Я добре налаштовуюся на емоції інших людей.

29. Я допомагаю іншим використовувати їх спонукання для досягнення особистих цілей.

30. Я можу легко відключитися від переживання неприємностей.

КЛЮЧ

Шкала 1 - пункти 1, 2, 4, 17, 19, 25. **Шкала 2** - пункти 3, 7, 8, 10, 18, 30. **Шкала 3** - пункти 5, 6, 13, 14, 16, 22. **Шкала 4** - пункти 9, 11, 20, 21, 23, 28. **Шкала 5** - пункт 12, 15, 24, 26, 27, 29

Обробка та інтерпретація РЕЗУЛЬТАТІВ

Рівні парціального емоційного інтелекту у відповідності зі знаком результатів: **14 і більше** - високий; **8-13** - середній; **7 і менш** - низький.

Інтегративний рівень емоційного інтелекту з урахуванням домінуючого знака визначається за такими кількісними показниками: **70 і більше** - високий; **40-69** - середній; **39 і менше** - низький.

Додаток В

Тест на емпатію для дорослих(Л. Журавльова) [13]

Інструкція. Ознайомтесь з наведеними нижче ситуаціями і пригадайте, які Ваші реакції були в подібних ситуаціях в реальному житті. Окресліть номер обраної відповіді у бланку відповідей.

I. Повертаючись ввечері додому, ви стаєте свідком бійки двох людей вашого віку. Ваші дії?

1. Злість учасників поєдинку викличе у мене азарт уболівальника. Мені буде дуже цікаво дізнатися, чим закінчиться бійка.

2. Пройду мимо, практично не звертаючи на них увагу. Не втручатимусь.

3. Уявлю, ніби я опинився (лась) на місці одного з них і відчую його біль, неприємні переживання і швидко пройду мимо, щоб не втрапити в бійку.

4. Відчую біль, страх, злість і мені стане шкода цих людей, особливо слабшого.

5. Деякий час буду уявляти, як можна було б припинити бійку, але думка про те, що нічого не вийде зупиняє мене.

6. Покличу на допомогу і разом спробую припинити бійку.

7. Стану захищати слабшого і спробую припинити бійку.

8. Ваша відповідь.

II. У ваш колектив прийшов новачок, якого всі відразу незлюбили. Як ви вчините?

1. Буду підтримувати своїх товаришів і насміхатись, принижувати його, оскільки, якщо когось не люблять, то є за що.

2. Проявлю нейтральне ставлення до новачка і не буду втручатися у його взаємини з колективом.

3. При кожному насміханні над новачком, уявляю себе на його місці і мені стає дуже неприємно.

4. Кожного разу при сутичках новачка з колегами я співчуваю йому, мені шкода його, однак, я не вважаю за потрібне втручатися у його взаємини з колективом.

5. Мені шкода новачка, хочеться йому допомогти, проте щось заважає це зробити.

6. Я спробую ближче познайомитися з ним і показати колегам його переваги, кращі якості, здібності.

7. При перших глузуваннях над новачком, стану на його захист, хоча при цьому перепаде і мені.

8. Ваша відповідь.

III. Ви повертаєтесь додому. Пройшовши кілька кроків від зупинки, почули, що хтось скавчить. Підійшовши до куців – побачили там цуценя. Ваші дії?

1. Візьму цуценя на руки і понесу додому;

2. Дам цуценяті щось поїсти;

3. Подумаю, що треба сказати про цуценя товаришеві, який хотів мати собаку;

4. Мені стане шкода цуценя, погладивши його подумаю, що можливо хтось візьме його до себе;

5. Мені стане сумно від цього скавучання;

6. Подивлюсь на цуценя і піду далі;

7. Штовхну цуценя ногою і накажу: « Не скавчи!»;

8. Ваша відповідь.

IV. Ви захоплено дивитесь дуже цікавий фільм у кінотеатрі. Раптом чуєте, що Ваша сусідка схлипує, співпереживаючи героям фільму. Ваша реакція:

1. Пожартую з її м'якосердності, чим її підбадьорю.

2. Настільки буду захоплений(на) подіями фільму, що не помічу стан сусідки.

3. Відчую, що сусідка схвильована майже як я, проте мені не зрозуміло, як можна плакати, спостерігаючи за життям вигаданих героїв.

4. Мені зрозуміле хвилювання жінки і я почав (ла) співпереживати не лише героям фільму, а й своїй сусідці.

5. Подумаю, що потрібно було б якимось чином втішити сусідку, однак не зважусь це зробити.

6. Скажу їй наскільки мені зрозумілі її переживання і дам їй салфетку (носовичок, цукерку, жуйку, тощо).

7. Кину дивитись фільм і вийду до бару (кафе) у фойє, щоб купити води для сусідки.

8. Ваша відповідь.

V. Ви збираєтесь у гості до рідних, а Вашому знайомому (знайомій) подарували путівку на відпочинок до середземноморського курорту. Він (вона) просить Вас позичити у дорогу Вашу новеньку валізу. Ваша реакція?

1. І за які такі заслуги людям так щастить? А валіза і мені потрібна.

2. Я сам (а) на днях їду до рідних і мені потрібна валіза.

3. Я зрадію за свого знайомого (знайому) і відразу уявлю як би я відпочив (ла), маючи таку путівку, однак валіза мені потрібна для моєї подорожі.

4. Прекрасно! Там він (вона) зможе по справжньому відпочити.

5. Почну думати, яким чином допомогти приятелю (приятельці) як найкраще зібратися у цю подорож.

6. Запропоную йому (їй) свою стару валізу, яка має досить пристойний вигляд.

7. Позичу нову валізу, а сам (а) скористаюсь старою.

8. Ваша відповідь.

VI. Ви зайняті дуже важливою справою. Приходить Ваш товариш (подруга) і просить Вас допомогти в примиренні з коханою людиною. Ваша реакція.

1. Відкладу свої справи. Скажу, що я дуже співчуваю товаришеві (подрузі), розумію його (її) і зателефоную його подрузі (другу), щоб домовитись про зустріч цього ж дня.
2. Пообіцяю товаришеві (подрузі), що при нагоді обов'язково поговорю з його коханою (коханим).
3. Відклавши справи, почну міркувати, яким чином зможу допомогти товаришеві.
4. Відчую переживання свого друга (подруги). Мені його (її) дуже шкода.
5. Відразу переймусь хвилюванням і розпачем свого товариша (подруги), уявлю себе як би я переживав (ла), у подібній ситуації.
6. Відмовлюсь. Не люблю втручатися в справи інших.
7. Не буду втручатись у чужі справи, тому що потім залишусь винним.
8. Ваша відповідь.

VII. Літо. Жара. Парк. Ви стоїте в черзі за морозивом. Після гарного відпочинку у Вас залишилось грошей на одну пачку морозива. Коли підійшла Ваша черга, раптом з'являється дитина і намагається купити морозиво перед Вами. Ваша реакція?

1. «Звикай поважати старших. Іди і постій в черзі.».
2. Зроблю вигляд, що я її не помічаю і куплю собі морозиво.
3. Відчую, як страшенно хочеться дитині морозива, однак мені його також дуже хочеться. Дитина може і після мене купити морозиво.
4. Бачу, що дитині дуже хочеться морозива і вона не може себе заставити стояти в черзі, проте вирішу не пропустити її без черги.
5. У першу мить у мене виникає бажання пропустити дитину без черги, проте я уже дав гроші продавцю....
6. Дам можливість дитині купити морозиво переді мною.
7. Відчувши переживання дитини і побачивши, що їй не вистачило грошей, дам їй свою порцію морозива.
8. Ваша відповідь.

VIII. Вокзал. Ви стоїте в черзі за квитками. Коли підійшла ваша черга і Ви

попросили квиток у місто N, касир гнівно крикнула: «Ви що читати не вмієте. В N квитків немає!» Ваша реакція?

1. Скажу: «Дякую!» з докором у голосі і зроблю зауваження за нетактовну поведінку.
2. Спокійно розвернусь і піду шукати інший транспорт в місто N.
3. Переймусь роздратованістю касира і мені стане себе дуже шкода.
4. Відчую не лише роздратування, а й страшенну втому, напруження касира і мені стане її шкода.
5. У мене виникне бажання зробити щось приємне для цієї втомленої жінки, однак я маю поспішати до міста N.
6. Щиро вибачусь за свою неувважність і скажу щось на зразок того, що мені дуже шкода, що згаяв (ла) час такої перевтомленої людини.
7. Побачивши втомлене обличчя касира, посміхнусь їй, відійду від каси, куплю пляшку води, повернусь до каси і подарую касиру.
8. Ваша відповідь.

IX. На вулиці до Вас підійшла молода жінка з дитиною і просить дати їй грошей – їй не вистачає 2 гривні на хліб, а у вас є лише кілька гривень на обід. Ваша реакція?

1. Не повірю жінці, подумаю, що вона жебрачка, тим паче, самому (ій) їсти хочеться.
2. Пройду мимо, не звертаючи уваги.
3. Уявлю як би я почувався (лась) у подібній ситуації і швидше піду далі.
4. Відчую стан жінки, мені стане шкода її, однак, якщо я не перекушу, то не зможу добре виконати свої справи.
5. Почну розпитувати про причини такого стану, і, лише оцінивши все об'єктивно пораджу звернутись до інших людей.

Обробка результатів

Власну відповідь за змістом відносимо до однієї з семи шкал. Підраховуємо загальну кількість відповідей по кожній із шкал.

- I шкала: антиемпатія: за кожну відповідь нараховується (-2) бали;
- II шкала: індиферентність: за кожну відповідь нараховується (-1) бал;
- III шкала: співпереживання: за кожну відповідь нараховується 1 бал;
- IV шкала: співчуття: за кожну відповідь нараховується 2 бали;
- V шкала: внутрішнє сприяння: за кожну відповідь нараховується 3 бали;
- VI шкала: реальне сприяння не на шкоду собі: за кожну відповідь даємо 4 бали;
- VII шкала: реальне сприяння на шкоду собі: за кожну відповідь даємо 5 балів;

Інтегральна емпатія: сума балів за I – VII шкалами. Дуже високий рівень емпатії: 46 – 60 балів. Високий рівень емпатії: 36 – 45 балів. Середній рівень емпатії: 16 – 35 балів. Низький рівень емпатії: 5 – 15 балів. Дуже низький рівень емпатії: (-5) – 4 бали. Антиемпатія (дисонансна емпатія): (-20) – (-6) балів.