

МІНІСТЕРСТВО ОСВІТИ І НАУКИ УКРАЇНИ  
ЗАПОРІЗЬКИЙ НАЦІОНАЛЬНИЙ УНІВЕРСИТЕТ

ФАКУЛЬТЕТ СОЦІАЛЬНОЇ ПЕДАГОГІКИ ТА ПСИХОЛОГІЇ  
КАФЕДРА ПСИХОЛОГІЇ

## **КВАЛІФІКАЦІЙНА РОБОТА БАКАЛАВРА**

**на тему: СОЦІАЛЬНО-ПСИХОЛОГІЧНІ ЧИННИКИ ВИБОРУ  
ПРОФЕСІЇ**

Виконала: студентка IV курсу,  
групи 6.0530  
спеціальності: 053 Психологія  
освітньої програми: Психологія  
Шинкаренко Дем'ян Євгенійович  
Науковий керівник: Васильченко О.І., к пед. н.,  
ст.викладач кафедри викладання  
другої іноземної мови  
Рецензент: Іванова Л.С., к.філос.н., доцент  
кафедри педагогіки та психології  
освітньої діяльності

Запоріжжя  
2024

МІНІСТЕРСТВО ОСВІТИ І НАУКИ УКРАЇНИ  
ЗАПОРІЗЬКИЙ НАЦІОНАЛЬНИЙ УНІВЕРСИТЕТ

Факультет соціальної педагогіки та психології  
Кафедра психології  
Рівень вищої освіти бакалаврський  
Спеціальність 053 Психологія  
Освітня програма Психологія

**ЗАТВЕРДЖУЮ**

Завідувач кафедри

\_\_\_\_\_

к.психол.н., доцент. Н.О. Губа

« \_\_\_\_ » \_\_\_\_\_ 2024 р.

**ЗАВДАННЯ**

**НА КВАЛІФІКАЦІЙНУ РОБОТУ СТУДЕНТЦІ**

Шинкаренко Дем'яну Євгенійовичу

Тема роботи Соціально-психологічні чинники вибору професії

керівник роботи Васильченко О.І., к пед. н.,ст.викладач кафедри викладання  
другої іноземної мови

затверджені наказом ЗНУ від «05» 02 2024 року № 234—с

2. Строк подання студентом роботи \_\_\_\_\_

3. Вихідні дані до роботи аналіз психолого—педагогічної літератури.

4. Зміст розрахунково—пояснювальної записки: провести теоретичний аналіз впливу соціально-психологічних чинників на вибір професії у старшому шкільному віці; охарактеризувати вікові особливості старшого шкільного віку; підібрати та випробувати методики, спрямовані на вивчення особливостей професійного самовизначення старшокласників; зробити емпіричне дослідження за темою дослідження; на основі отриманих результатів, здійснити аналіз чинників впливу на вибір професії у старшому шкільному віці.

5. Перелік графічного матеріалу: 3 таблиці, 5 рисунків

## 6. Консультанти розділів роботи

Розділ	Прізвище, ініціали та посада консультанта	Підпис, дата	
		Завдання Видав	Завдання Прийняв
Вступ	Васильченко О.І., ст.викладач		
Розділ 1	Васильченко О.І., ст.викладач		
Розділ 2	Васильченко О.І., ст.викладач		
Висновки	Васильченко О.І., ст.викладач		

7. Дата видачі завдання \_\_\_\_\_

### КАЛЕНДАРНИЙ ПЛАН

№ з/п	Назва етапів кваліфікаційної роботи	Строк виконання етапів роботи	Примітка
1	Збір та систематизація матеріалу	лютий 2024 р.	Виконано
2	Робота над вступом	березень 2023 р.	Виконано
3	Робота над першим розділом	березень 2024 р.	Виконано
4	Робота над другим розділом	квітень—травень 2024 р.	Виконано
6	Написання висновків	червень 2024 р.	Виконано
7	Передзахист	червень 2024 р.	Виконано
8	Нормоконтроль	червень 2024 р.	Виконано

Студент \_\_\_\_\_ Д. Є. Шинкаренко

Керівник роботи \_\_\_\_\_ О.І. Васильченко

**Нормоконтроль пройдено**

**Нормоконтролер** \_\_\_\_\_ А.О. Неманежина

## РЕФЕРАТ

Кваліфікаційна робота бакалавра: 45 сторінок, 3 таблиці, 5 рисунків, 23 джерела.

Об'єкт дослідження: професійне самовизначення старших школярів.

Предмет дослідження: соціально-психологічні чинники, що впливають на професійне самовизначення.

Мета дослідження: визначити соціально-психологічні чинники, які впливають на вибір професії у старшому шкільному віці.

Гіпотеза дослідження: соціально-психологічні чинники, а саме особистісні особливості та вплив оточення мають значний вплив на вибір професії у старшому шкільному віці.

Методи дослідження. Теоретичні: теоретичний аналіз сучасного стану проблеми креативності та творчого потенціалу; систематизація та узагальнення наукової літератури з проблеми дослідження; емпіричні (тестування за психодіагностичними методиками).

Наукова новизна: дослідження соціально-психологічних чинників вибору професії у старшому шкільному віці, здійснення емпіричного дослідження.

Практичне значення: дані дослідження можна використовувати в психологічній та педагогічній практиці зі старшими школярами.

**СОЦІАЛЬНО-ПСИХОЛОГІЧНІ ЧИННИКИ, ВИБІР ПРОФЕСІЇ,  
СТАРШИЙ ШКІЛЬНИЙ ВІК.**

## SUMMARY

Shinkarenko D. E. Socio-Psychological Factors of Choosing a Career

Bachelor's thesis: 45 pages, 3 tables, 5 figures, 23 sources.

Object of research: professional self-determination of high school students.

The subject of research: socio-psychological factors affecting professional self-determination.

The purpose of the study: to determine the socio-psychological factors that influence the choice of a profession in high school age.

Research hypothesis: socio-psychological factors, namely, personal characteristics and the influence of the environment have a significant impact on the choice of a profession in high school age.

Research methods. theoretical: theoretical analysis of the current state of the problem; systematization and generalization of scientific literature on the research problem; empirical (testing according to psychodiagnostic methods).

Scientific novelty: the study of socio-psychological factors of choosing a profession in high school age, the implementation of an empirical study.

Practical significance: the research data can be used in psychological and pedagogical practice with older schoolchildren.

SOCIAL AND PSYCHOLOGICAL FACTORS, CHOICE OF  
PROFESSION, SENIOR SCHOOL AGE.

## ЗМІСТ

ВСТУП.....	7
РОЗДІЛ 1. ТЕОРЕТИЧНІ АСПЕКТИ ВПЛИВУ СОЦІАЛЬНО ПСИХОЛОГІЧНИХ ЧИННИКІВ НА ВИБІР ПРОФЕСІЇ У СТАРШОМУ ШКІЛЬНОМУ ВІЦІ.....	10
1.1 Характеристика вікових особливостей старшого шкільного віку.....	10
1.2 Соціально-психологічні особливості вибору професії.....	14
1.3. Професійне самовизначення у старшому шкільному віці.....	17
РОЗДІЛ 2. ЕМПІРИЧНЕ ДОСЛІДЖЕННЯ ВИБОРУ ПРОФЕСІЇ У СТАРШОМУ ШКІЛЬНОМУ ВІЦІ.....	24
2.1 Опис методів дослідження та груп випробуваних.....	24
2.2 Програма емпіричного дослідження.....	29
2.3. Результати емпіричного дослідження.....	32
ВИСНОВКИ.....	40
СПИСОК ВИКОРИСТАНИХ ДЖЕРЕЛ.....	43

## ВСТУП

Актуальність проблеми. Зараз стрімко змінюється соціально-економічна ситуація в нашій країні, особливо важливим стає питання професійного самовизначення старшокласників, які умови та фактори сприяють успішності цього процесу. Адже, професійна діяльність у житті кожної людини є основою у забезпеченні її соціальних досягнень, самореалізації та самоствердженнь. Якщо ми проаналізуємо факти сучасної діяльності, то можна підкреслити той факт, що наразі багато молоді зазнають невдач, розчаровуються у своїй професійній діяльності на практиці. Однією з причин є невірний, необдуманий вибір професії. Як відомо, що старший шкільний вік є часом самовизначення. Бо перед кожним старшим школярем постає це питання, куди далі йти вчитися. Треба зробити особистісний вибір у професійному самовизначенні, що є дуже складним та водночас важливим завданням. Самостійний вибір професії, як “друге народження людини”, адже від того, наскільки правильно обрано життєвий шлях, залежить суспільна цінність людини, її місце серед інших людей, задоволеність роботою, фізичне та психічне здоров'я, радість та щастя [7, 11-15].

На сучасному етапі в системі професійної орієнтації важливе місце посідає проблема психодіагностики, за умови існування на ринку праці великої кількості різноманітних професій, які ставлять до людини конкретні, а буває і підвищенні вимоги. Таким чином, підвищується інтерес до діагностики, яка може допомогти старшокласникам визначити свої здібності, впевнитися у їх відповідності вимогам майбутньої професії.

Непересічну теоретично-практичну значущість для дослідження проблеми професійного самовизначення особистості мають наукові роботи українських психологів: О. Соколова, Л. Білик, С. Щербан, М. Повінько та іноземних, зокрема, зі створення умов для обґрунтованого вибору особистістю професії (А. Адлер, Е. Берн, Л. Бонцорі, Е. Гінзберг, Ф. Парсонс,

Д. Сьюпері, К. Хорні та інші); впливу системи ціннісних орієнтацій особистості на професійне самовизначення (Д. Берлінгер, Р. Белл, Б. Бол, Д. Брупер, К. Вальтер, Р. Вільямс, Р. Інглегарт, М. Кон, Н. Кейдас, С. Кейні, А. Маслоу, С. Ньюмен, К. Роджерс, Б. Скіннер, Т. Терман, Э. Торвдайк, Г. Хіпд та інші); форм і методів організації навчального процесу з метою підготовки учня до професійного самовизначення (Д. Адаме, Р. Брунер, А. Дж. Воттс, Дж. Кіллен, Дж. Конанг, В. Никлис, М. Ритлук, Р. Сліппері, Х. Фукс, В. Цифройнд та інші).

Об'єкт дослідження: професійне самовизначення старших школярів.

Предмет дослідження: соціально-психологічні чинники, що впливають на професійне самовизначення.

Мета дослідження: визначити соціально-психологічні чинники, які впливають на вибір професії у старшому шкільному віці.

Гіпотеза дослідження: соціально-психологічні чинники, а саме особистісні особливості та вплив оточення мають значний вплив на вибір професії у старшому шкільному віці.

Завдання дослідження:

1. Провести теоретичний аналіз впливу соціально-психологічних чинників на вибір професії у старшому шкільному віці.
2. Охарактеризувати вікові особливості старшого шкільного віку.
3. Підібрати та випробувати методиками, спрямовані на вивчення особливостей професійного самовизначення старшокласників.
4. Зробити емпіричне дослідження за темою дослідження.
5. На основі отриманих результатів, здійснити аналіз чинників впливу на вибір професії у старшому шкільному віці.

Методи дослідження. теоретичні: теоретичний аналіз сучасного стану проблеми; систематизація та узагальнення наукової літератури з проблеми дослідження; емпіричні (тестування за психодіагностичними методиками).



Наукова новизна: дослідження соціально-психологічних факторів вибору професії у старшому шкільному віці, здійснення емпіричного дослідження.

Практичне значення: дані дослідження можна використовувати в психологічній та педагогічній практиці зі старшими школярами.

Надійність та вірогідність результатів дослідження забезпечувались методологічним обґрунтуванням вихідних положень; використанням методів, адекватних меті та завданням дослідження; репрезентативністю вибірки; кількісним та якісним аналізом отриманих результатів; статистичною оцінкою експериментальних даних.

# РОЗДІЛ 1

## ТЕОРЕТИЧНІ АСПЕКТИ ВПЛИВУ СОЦІАЛЬНО-ПСИХОЛОГІЧНИХ ЧИННИКІВ НА ВИБІР ПРОФЕСІЇ У СТАРШОМУ ШКІЛЬНОМУ ВІЦІ

### 1.1. Характеристика вікових особливостей старшого шкільного віку

Старшокласники, як відомо відносяться до раннього юнацького віку. Згідно сучасної вітчизняної вікової періодизації юнацький вік охоплює дві послідовні фази, з яких впродовж 15-18 років розгортається рання юність, а з 18 до 21 року триває власне юність. Для цього вікового періоду характерне завершення біологічного дозрівання організму та, відповідно, послаблення дії біологічного фактору на психіку юнаків. Юнацький вік є початковою стадією фізичної зрілості, що створює сприятливі можливості для фізичних та розумових навантажень представників цього віку. Фізична зрілість не завжди супроводжується формуванням соціальної та психологічної зрілості, тому поширені прояви інфантилізму серед представників ранньої юності. Неадекватну дитячість юнаків породжує випередження темпів досягнення фізичної зрілості на противагу повільному формуванню соціальної та особистісної зрілості.

Таким чином, старший шкільний вік це рання юність в якому є два ряди розвитку: фізичний і соціальний. Де перший розглядається як процес фізичного дозрівання, бо біологічні критерії переходу від дитинства до зрілості є фізичне, зокрема статеве, дозрівання. Процеси дозрівання відбуваються нерівномірно. Це проявляється як на міжіндивідуальному рівні, оскільки в 15 років один старшокласник може бути постпубертальним (статево дозрілим) юнаком, другий - пубертальним (який статевو дозріває) підлітком, а третій - допубертальною (в якого ще не настав період статевого

дозрівання) дитиною, так і на внутрішньо-індивідуальному рівні (різні біологічні системи однієї і тієї людини не дозрівають одночасно) [6, 105].

У ранній юності закінчується формування скелета, швидко розвивається м'язова система. Також відбуваються значні зміни в серцево-судинній системі: збільшується просвіт кровоносних судин, об'єм і продуктивність серця, що забезпечує нормальний кровообіг за різних, у тому числі й напружених, станів організму [19]. Продовжується функціональний розвиток нервових клітин головного мозку. На цьому віковому етапі у більшості юнаків і дівчат завершується статеве дозрівання. У дівчат уже сформовані вторинні статеві ознаки, внутрішні статеві органи продовжують інтенсивно рости, завершується формування жіночого типу статури тіла. У юнаків відбувається інтенсивне формування вторинних статевих ознак, чоловічого типу статури.

А. І. Тінякова, зазначає, що дуже важливим показником у старшому шкільному віці є соціалізація. Соціальна ситуація розвитку в старшому шкільному віці зумовлена особливостями перебування учня на порозі самостійного життя, необхідністю особистісного і професійного самовизначення, вибору життєвого шляху. Саме тому центром ситуації розвитку старшокласників є вибір професії. У цьому віці індивід набуває систему знань, норм, навичок, завдяки чому створює духовні та матеріальні цінності, виконує суспільні функції, несе соціальну відповідальність, все це пов'язано з соціалізацією. На це впливають умови та перебіг психічного та особистісного розвитку, які у свою чергу залежать від індивідуально-психологічних особливостей. Як правило, дівчата випереджають хлопців у соціальному розвитку. У свою чергу школа має подбати про підготовку старшокласника до вибору професії, праці, сімейного життя, трудової діяльності тощо.

Як показує аналіз психологічної літератури, центральним новоутворенням раннього юнацького віку є особистісне самовизначення, тобто це потреба зайняти внутрішню позицію дорослої людини, при цьому усвідомити своє місце в суспільстві, зрозуміти себе, свої можливості. Часто, цей феномен позначають поняттям ідентичності, тобто усвідомлена індивідом самототожність. У свою чергу ідентичність забезпечує неперервність минулого, теперішнього і майбутнього індивіда. Вона утворює одну систему координат для організованих та інтегрованих форм поведінки у різних сферах життя людини, узгоджує особисті схильності і таланти з раніше пропонованими батьками, однолітками і суспільством ідентифікаціями. Допмагаючи людині визначити своє місце у суспільстві, особистісна ідентичність забезпечує основу для соціальних порівнянь - порівнянь себе з ровесниками, дорослими, своїм ідеалом, а також із собою в минулому, актуальному теперішньому, потенційному близькому і віддаленому майбутньому [19].

Проаналізувавши психологічні дані, можна стверджувати, що внутрішнє чуття ідентичності (Его-ідентичності) допомагає визначити напрям, цілі і зміст майбутнього життя молодій людині. Формування його є, за твердженням Е. Еріксона, головним завданням та найважливішою проблемою юності. З цим пов'язана властива ранньому юнацькому віку криза ідентичності - особливий момент розвитку, коли однаково динамічно зростає вразливість і розвивається потенціал особистості [1]. Формування ідентичності юнаки беруть на себе певні зобов'язання, тобто не долаючи етапу прийняття самостійні рішення, щодо вибору професії або релігії, які заздалегідь обрані батьками чи вчителями, а не своїми особистими зусиллями. Досягненням є статус юнацтва, яке вже пережило цю кризу ідентичності, свідомо взявши на себе відповідальність за своє життя. Особливо чим ближче момент закінчення школи тим це помітніше.

У старшокласників яскраво виявляється вибіркоче ставлення до навчальних предметів, потреба у знаннях, що важливі для життєвого успіху - одна з характерних рис старшокласників сьогодення (саме цим можна пояснити найбільший інтерес до іноземної мови та інформатики). Сприйняття характеризується цілеспрямованістю, увага-довільністю та усталеністю, пам'ять - логічним характером, мислення поступово набуває теоретичні, та критичну спрямованість. У цьому віці юнаки найбільш поважають інтелектуальні якості, особистість починають оцінювати комплексно. Водночас у цьому віці все піддається критиці, юність не визнає напівтонів, виявляється юнацький максималізм [20].

На базі досліджень Поліщук В.М. характеризує симптомокомплекс переживань юнацької кризи, вона характеризується статевою диференціацією, але з відсутністю перервного двофазового перебігу, тобто в його динаміці аритмічність відсутня. Перебіг кризи в дівчат є виразнішою, що пояснюється двома етапами в розвитку виявів (у хлопців – три етапи). Формування життєвих цінностей у 52% юнаків пов'язується з 14– 19 р.в., тоді як інші не можуть їх вибрати так чітко, як у попередньому віковому інтервалі. Кількість осіб, неспроможних самотійно або не бажаючих визначатись у своїх життєвих орієнтирах, збільшується до 20%. У ровесників цінують чесність, доброзичливість, щирість, ввічливість, упевненість, милосердя, гордість, совість, відвертість, почуття гумору, відважність, справедливість, інтелект, відповідальність, товариськість, гуманність, наполегливість, терплячість. У батьків – доброзичливість, самовідданість, взаємоповагу, піклування, розуміння. Не схвалюють брехливість, підлість, скупість, мстивість, спритність, підлабузництво, егоїзм, невпевненість, тупість, заздрість, самовпевненість, нахабство, жадібність, злість. Водночас визнання життєздатності симбіозу названих якостей та подвійне тлумачення змісту альтернатив «чесність – брехливість», «доброзичливість – нахабство» як обов'язкових умов досягнення успіху засвідчують подальшу стабілізацію подвійних моральних стандартів [23].

## 1.2. Соціально-психологічні особливості вибору професії

Вивчення професійного самовизначення є фундаментальною проблемою, та активно розвивається у психологічній науці. Соціально-психологічні фактори завжди мають суттєвий вплив на реальний вибір професії, іншими словами, вони часто визначають цей вибір. При визначенні свого місця в професійному світі старшокласник, окрім своїх власних бажань і планів, не може ігнорувати конкретні соціально-економічні умови, які сформувалися в суспільстві. Фактори соціального порядку значно впливають на його особистісні якості та виявляються в них. Старшокласник опиняється в центрі уваги різних порад, пропозицій, вимог і навмисних впливів від інших людей, соціальних груп та організацій. Отже, ситуація вибору професії завжди залишається соціальною, навіть якщо цей вибір робиться старшокласником на основі власних переконань. Студент має враховувати безліч різноманітних факторів, які впливають на його вибір, і які можуть бути в різних суспільних або професійних контекстах [2].

Окрім соціально-психологічних чинників, важливою роллю в професійному виборі старшокласників є їх внутрішньо-професійні критерії, які включають в себе оцінку власних інтересів, здібностей і вимог, які стосуються певної професії. Проблема суб'єктивної важливості соціально-психологічних критеріїв у виборі професії, особливо в контексті їх взаємодії з внутрішньо-професійними критеріями, є актуальною і потребує подальшого дослідження в сучасному суспільному житті. Вибір майбутньої професії визначається різними особистісними та об'єктивними факторами, за якими психологи роблять наступні розділення:

Особистісні чинники: інтереси (цікавість до конкретної професії та схильності до неї), здібності (спеціальні здібності, які є необхідними для досягнення успіху у вибраній галузі), темперамент (особистісні риси, які можуть вплинути на вибір професії), характер (характерні особливості особистості, які можуть бути важливими для конкретної професії). Ці

фактори часто вважаються суб'єктивними, оскільки вони базуються на особистих вподобаннях та рисах особистості.

Об'єктивні чинники: рівень підготовки (успішність) - академічна успішність та підготовка можуть вплинути на доступність певних професій, стан здоров'я - фізичний стан і здоров'я також можуть визначити можливість вибору певних професій, усвідомленість в професіях - інформованість про різні професії допомагає приймати обґрунтовані рішення, соціальні характеристики - оточення, домашні умови, рівень освіченості батьків можуть впливати на вибір професії. [7, 14] Важливо зауважити, що кожна професія має свої вимоги до інтересів особистості. Це може включати інтерес до нових викликів, результатів праці або практичної діяльності. Інтереси можуть бути різними за змістом, різнобічності та тривалості, і вони визначаються індивідуальною спрямованістю особистості до конкретних сфер і аспектів життя.

Щодо ще одного аспекту вибору професії, то це самооцінка. Вона є необхідною для особистісного підходу до цього процесу, оскільки допомагає особі краще зрозуміти себе і свої можливості через порівняння з іншими людьми, їхніми успіхами та досягненнями. Самооцінка є ключовим аспектом пізнання себе та інших [13, 25-27]. У процесі визначення майбутньої професії розвивається самосвідомість, формується система ціннісних орієнтацій, створюється модель себе в майбутньому, будується ідеальний образ майбутньої себе. Особистісна самоідентифікація відбувається на основі уявлень про ідеали діяльності, які сформувалися в суспільстві.

Тобто існують різні підходи до психологічних факторів, які впливають на вибір професії. Багато дослідників вважають, що ці чинники визначають вибір професії як вибір діяльності в житті і розглядають професійне самовизначення як процес розвитку суб'єкта праці. Однак також існує думка, що професійний інтерес є основним і правильним критерієм для вибору професії.

Для людей, які дійшли до моменту визначення майбутньої професії слід враховувати наступні моменти:

1) Розуміння себе: потрібно намагатися якнайкраще зрозуміти себе, свої інтереси, сильні сторони, слабкі сторони та цілі. Це допоможе покращити свою самооцінку та зробити об'єктивний вибір.

2) Оцінка можливостей: важливо оцінити свої можливості, включаючи професійні здібності. Це допоможе визначити, в якій галузі можна досягти успіху.

3) Оцінка умов: слід враховувати, які умови можуть сприяти або заважати вибору певної професії, такі як фінансові можливості, географічне розташування, родинні обставини тощо [14, 25].

У юнацькому віці вибір професії стає ключовою складовою розвитку особистості і важливою частиною життєвого самовизначення молодих людей. Проте цей процес може супроводжуватися різними проблемами через особливості підліткового розвитку.

Багато різних досліджень виділяють причини проблем професійного самовизначення у молоді:

— Суперечливий розвиток особистості: у цьому віці відбувається активний розвиток особистості, включаючи зміни в інтересах, цілях і цінностях. Молоді люди можуть стиратися між різними напрямками.

— Різноманітність задатків та інтересів: юнаки і дівчата можуть мати різні здібності та інтереси, що ускладнює вибір професії, що задовольнила б всі їхні потреби.

— Обмежені знання про професії: багато випускників шкіл мають обмежене розуміння того, що включає в себе певна професія, і це ускладнює їхній вибір.

Обґрунтований професійний вибір включає в себе самооцінку та внутрішні якості особистості, а також їхнє узгодження з потребами суспільства і особливостями вибраної діяльності. Це означає, що важливо обирати професію, яка не лише відповідає індивідуальним здібностям та



інтересам, але й несе корисний внесок у суспільство і принесе задоволення від роботи [21, 54]. У цьому контексті важливо, щоб молоді люди отримували належну інформацію про різні професії, брали участь у профорієнтаційних програмах, і мали можливість консультиватися з психологами та професійними консультантами для обґрунтованих вибору професійного напрямлення у майбутньому.

### **1.3. Професійне самовизначення у старшому шкільному віці**

Вибір професії на початку старшого шкільного віку є складним завданням, і ця проблема стикається з багатьма підлітками, особливо тими, які завершують основну загальноосвітню школу. Дійсно, на цей час юнаки та дівчата можуть мати емоційно привабливі уявлення про різні професії, але вони часто не мають чіткого психологічно обґрунтованого вибору.

У віці 14-15 років професійні наміри зазвичай є дифузними і не визначеними. Молодь може мати романтичні мрії про майбутню професію, але вони не завжди відповідають реальності. Задоволеність своїм майбутнім може стати стимулом для розвитку самосвідомості та самоаналізу. У цьому віці підлітки починають усвідомлювати власну ідентичність та рефлексивно думати про своє "Я". Навіть ті, хто вже здобуває професійну освіту в професійних школах, технікумах, або коледжах, можуть зіткнутися з необґрунтованим вибором. Вибір навчального закладу і спеціальності може бути здійснений на основі зовнішніх чинників або очікувань оточення, а не на основі особистих уподобань і інтересів [16, 15]. У цей період важливо підтримувати молодь і надавати їм можливість більш глибоко пізнати свої інтереси, здібності і цілі, направляючи їх на професійний самоаналіз та допомагаючи розробити обґрунтований план для майбутнього. Психологічно більш комфортно почуваються ті дівчата та юнаки, які завершують повну загальну освіту. На цей момент, вони вже розуміють, що важливо обирати реальні та прийнятні варіанти професійного шляху. Вони оцінюють свої

здібності, враховуючи престиж професії та її вміст, а також аналізують соціально-економічну ситуацію.

Професійне самовизначення, як зазначає Н. С. Пряжніков, є нерозривно пов'язаним з самореалізацією людини в інших аспектах життя. Він підкреслює, що це включає в себе самостійний і свідомий процес пошуку смислу власної роботи та всієї життєдіяльності в конкретному соціально-економічному контексті. Цей етап важливий у формуванні і розвитку особистості підлітка, оскільки вибір професії може визначити їхнє майбутнє і задоволення від обраної роботи. Тому важливо, щоб підлітки мали можливість вивчати свої можливості та інтереси, а також були обізнані про різні професії та можливості навчання, щоб зробити обґрунтований вибір.

Декілька досить відомих діячів, такі як С. Щербан, О. Соколова та інші, виділили кілька типів старшокласників залежно від їхньої орієнтації на вибір професії та готовності до цього вибору:

1. Учні з актуальними мотивами, але без готових рішень. Цей тип характеризується невизначеністю у виборі, високою залежністю від обставин і нерішучістю. Ці учні мають бажання, але не готові приймати відповідальні рішення, і часто відкладають їх на майбутнє.

2. Учні з ідеальним образом майбутнього. Вони мають чітке уявлення про те, яким має бути їхнє майбутнє, та орієнтуються на співвіднесення мети та засобів її досягнення. Однак їхні схильності можуть бути малодиференційованими, і вони можуть поєднувати сьогодення і майбутнє.

3. Учні, які орієнтовані на зміну оточуючого світу та самостійний вибір професії. Цей тип учнів зосереджується на досягненні змін у своєму навколишньому світі, розвитку соціальних контактів та самостійному виборі професії, що відповідає їхнім схильностям. Вони активно готуються до майбутнього і здійснюють самоосвіту.

Також сюди можна віднести тип, виділений П.І. Яничевим. Він представляє собою учня, який є зібраним, мобілізованим і емоційно стабільним. Це свідчить про те, що він має добру самоорганізацію та може ефективно планувати своє майбутнє. Такий учень володіє внутрішньою стійкістю і може бути більш готовим до зроблення обґрунтованих професійних виборів.

Професійне самовизначення людини у сфері професійного вибору включає в себе особистісний аспект процесу становлення професіонала. Цей процес супроводжується створенням особистого професійного плану, формуванням внутрішньої готовності до свідомого і незалежного вибору, а також коригування та реалізації майбутніх професійних перспектив [1]. Важливою частиною цього процесу є здатність розглядати себе як суб'єкта, який постійно розвивається у часі, та знаходити особистісно значущі сенси у своїй обраній професійній діяльності.

Розвиток професійної самосвідомості в особистості щільно пов'язаний з загальним розвитком цієї особистості. Коли людина взаємодіє з оточуючим світом та включається у різні види діяльності, вона має можливість оцінити свою відповідність обраним ідеалам, усвідомити унікальність своїх здібностей і навичок, і визначити, наскільки ці здібності співпадають із реальними можливостями їх реалізації. Процес професійного самовизначення включає в себе розвиток самосвідомості, формування системи ціннісних орієнтацій, моделювання свого майбутнього та побудову еталонів у вигляді ідеального образу професіонала [8]. Особистісне самовизначення людини ґрунтується на освоєнні соціально сформованих уявлень про ідеали, норми поведінки та діяльності.

Також можна відмітити К. Роджерса з його специфічними аспектами самосвідомості та формування концепції «Я», яка включає в себе образ "Я-професіонала", залежать від ступеня узгодженості ідеального і реального образу "Я" і ідеального і реального образу професії. Взаємозв'язок між "Я-реальним" і "Я-ідеальним" визначає самоствореність людини перед собою.

Потреба у задоволенні власного "Я", включаючи самоповагу, відчуття власної значущості і компетентності, проявляється через самовираження та самовираження людини, а також в її прагненні виявити себе [11, 34-35].

Таким чином, можна відзначити що вибір професії передбачає певний рівень розвитку професійної самосвідомості, який включає образ майбутньої професії, а також образ реального та ідеального «Я». Обираючи професійний шлях, людину мотивує постановка тих чи інших професійних та життєвих цілей. Важливого значення також набуває соціальна та професійна позиція людини, головними аспектами якої є сенсоутворюючі мотиви, різні ціннісні орієнтації та смислові або психологічні установки. Образ професії як когнітивно-емоційна освіта є мотивуючим чинником оцінки себе. Можна сказати, що самооцінка виступає внутрішнім спонукачем зіставлення минулих знань та досвіду, теперішніх переживань «Я» та майбутньої мети.

Формування себе в професії включає формування образу професії, особливо на етапі вибору сфери діяльності. Образ майбутньої професії є досить складним для сприйняття в такому віці, він включає емоційні та когнітивні компоненти [10]. Стосовно емоційно-оцінних компонентів змістовним компонентам професії треба віддавати перевагу та робити вибір обґрунтованим і реальним. Для обґрунтованості професійного вибору необхідно, щоб вимоги професії відповідали можливостям та очікуванням людини. Інакше в самосвідомості людини може накопичуватися негативний життєвий досвід, що постає перед ним - уникнення проблем, їх ігнорування і т.д. Також виникає проблема соціального та професійного ідеалу. Вона пов'язана з засвоєнням та побудовою знаково-символічних форм та з оцінкою предметно-практичної діяльності людини.

Особистісний зміст професійного ідеалу зумовлений соціальною позицією людини. Вибір майбутнього професійного шляху пов'язаний з вибором реальних життєвих цінностей, які визначають справжню професійну мотивацію. Різні (економічні, соціальні та особистісні) цінності здійснюють зв'язок між когнітивними та емоційними складовими професійної свідомості

через внутрішню мотивацію. Образ професії, як саме когнітивне емоційне освіту, можна віднести до мотивуючого чинника оцінки себе. У свою чергу, результат оцінки мотивує до постановки різних професійних та життєвих цілей.

Таким чином, самооцінка виступає як внутрішній мотиватор і співвідносить минуле та майбутнє у сьогоденні (переживання «Я»). Самооцінка завжди трактується як порівняння себе з іншими, порівнянням із собою («Я-ідеальним», «Я-можливим», «Я-реальним»), або порівнянням інших із собою. Обираючи такі норми самооцінки, все істотно впливає на когнітивну освіту «Я-образу» і пов'язано зі змістоутворюючими мотивами у професійному самовизначенні.

Найважливішим смислоутворюючим компонентом є мотив відповіді себе. Цей мотив пов'язан з самооціночними емоціями та забезпечує несуперечність образу «Я» загалом. Наступним сенсотворчим мотивом є мотив самоповаги . Це проявляється у самосвідомості, як рівень досягнення ідеального «Я». Дія цього мотиву пов'язана з постановкою мети щодо вибору цінностей (тобто мотив зберегти - або змінити своє ідеальне «Я»). Очікуючи позитивні чи негативні наслідки вибору цінностей, які не відповідають задумкам, нас спонукає до скоєння чи не скоєння цього вибору.

До смислоутворювальних мотивів можна віднести мотиви щодо досягнення успіху або уникнення невдач. Якщо когнітивні складові самооцінки розвинені, то посилюється ймовірність мотивації досягнення успіху, а емоційна складова самооцінки пов'язана з мотивацією уникнення невдачі. Дивлячись на соціально-психологічні аспекти розвитку професійної самосвідомості та формування образу «Я-професіонал», можна сказати, що емоційні та когнітивні відмінності в способах розвитку різними людьми ідеального образу професіонала пов'язані з факторами, які визначають суспільну самосвідомість [4, 9-10]. Сюди насамперед належить зміна суспільних ціннісних орієнтацій та моральних установок.

Відмінності в індивідуальних способах побудови образу професії зумовлюють формування сенсоутворювальних мотивів та установок у самовизначенні особистості та напрямок розвитку професійної самосвідомості людини. Можна відмітити, що В.І. Степанський виділив ряд психологічних проблем, які пов'язані з професійним самовизначенням особистості. До них належать:

1. Розузгодження ідеального і реального образу професії, яку людина обирає.

2. Уявлення та розуміння своїх особистісних цінносних орієнтацій не відповідають своїм уявленням про цінності, що забезпечують успіх у професійній діяльності в нових економічних та соціальних структурах.

3. Розузгодження реальної та ідеальної мотивації вибору професії.

Теоретичний аналіз проблеми професійного самовизначення особистості вітчизняної та зарубіжної психології дозволяє нам зробити наступні висновки, а саме слід відрізнити поняття «професійна орієнтація», яке є узагальненим поняттям одного з компонентів загальнолюдської культури та «професійне самовизначення», яке ми бачимо, як самостійне та усвідомлене узгодження професійно-психологічних можливостей особистості із змістом та вимогами професійної праці, а також знаходження змісту виконуваної діяльності у конкретній соціально-економічній ситуації, з урахуванням уявлень про ідеальні моделі професійної кар'єри самовизначення. Також слід відрізнити поняття «особистісного самовизначення», що передбачає вибір та реалізацію особистістю тих чи інших соціальних ролей, як набуття соціальних стереотипів, життєвого стилю та самого способу життя від «професійного самовизначення». Психологічний супровід розглядається як цілісна, комплексна система взаємодії психолога з людиною на рівні її суб'єктивних психологічних проблем для надання їй психологічної допомоги та соціальної підтримки. Передбачає пошук прихованих ресурсів розвитку учня, опору з його власні можливості, відкриття перспектив його особистісного зростання, створення

цій основі умов переходу особистості до самопомоги; Теоретичний аналіз професійного самовизначення особистості підліткового віку у вітчизняній та зарубіжній психології позначає завдання професійного самовизначення як одну з головних на цьому віковому етапі. Старшого підлітка треба підтримати, щоб він сам визначився, знайшов сенс у професійній діяльності з урахуванням уявлень про ідеальну модель професійної кар'єри та прийняв своє рішення.

## РОЗДІЛ 2

### ЕМПІРИЧНЕ ДОСЛІДЖЕННЯ ВИБОРУ ПРОФЕСІЇ У СТАРШОМУ ШКІЛЬНОМУ ВІЦІ

#### 2.1 Опис методів дослідження

Існує багато методів дослідження. Найпоширенішим є метод анкетування та опитування. У дослідженні можна виділити кілька етапів:

1. Теоретичний аналіз. На цьому етапі дослідники проводять аналіз та огляд літератури, відповідний темі дослідження. Це дозволяє їм ознайомитися з вже існуючими теоріями, дослідженнями та підходами до проблеми. Подібний аналіз допомагає краще зрозуміти контекст та сформулювати вихідні гіпотези.

2. Збір даних: На цьому етапі проводиться безпосереднє дослідження, збираються дані для подальшого аналізу.

3. Аналіз даних: Отримані дані обробляються з використанням математичної статистики, створюються таблиці та застосовуються статистичні методи.

4. Інтерпретація: Після аналізу даних дослідники інтерпретують результати, щоб зрозуміти їх зміст і значення.

5. Розробка рекомендацій: На останньому етапі створюються рекомендації, які можуть бути використані у психолого-педагогічному супроводі в галузі особистісного та професійного самовизначення.

Методика «Шкала зрілості професійних установок» Дж. Крайтса. Вона спрямована на вивчення професійних установок: готовності юнаків приймати професійно важливі рішення, які, з позиції автора, обумовлені як об'єктивними вимогами ситуації професійного вибору, так і досвідом вирішення життєвих завдань.



Методика пройшла статистичну обробку, в тому числі була піддана факторному аналізу. Виділені фактори лягли в основу ключа і інтерпретації.

#### *Опис методики і процедура проведення*

Методика пред'являється респонденту на бланку. Може проводитися як індивідуально, так і в групах з дотриманням стандартних правил групового обстеження. Приблизний час тестування - 20-30 хвилин.

Інструкція. На наступних сторінках надруковані пропозиції. Біля кожного з них два варіанти відповіді: «Правильно» і «Невірно». Прочитай кожне речення і подумай, чи правильно воно описує тебе, твою точку зору, якості особистості. Якщо так, підкресли слово «Вірно», якщо ні - «Невірно».

Не можна давати на одну пропозицію відразу дві відповіді, тобто підкреслювати обидва варіанти.

*Таблиця 2.1*

### **Бланк методики «Шкала зрілості професійних установок»**

**Дж. Крайтса**

1.	Я дуже погано знаю світ професій	вірно	невірно
2.	Вибір професії не повинен робитися під впливом емоцій	вірно	невірно
3.	Багато від чого зараз цінного я можу відмовитися заради перспективних професійних цілей	вірно	невірно
4.	Якщо на моєму професійному шляху виникнуть проблеми, то ніяк не через нестачу у мене розуму	вірно	невірно
5.	Я з великою увагою прислухаюся до кожного раді про моє професійному виборі	вірно	невірно
6.	У професійному виборі я відчуваю безпорадність, і мені потрібна чиясь підтримка і допомога	вірно	невірно
7.	Вже зараз мені варто робити конкретні кроки до майбутньої професії, а не обмежуватися лише обмірковуванням становища	вірно	невірно

## Продовження таблиці 2.1

8.	Я відрізняюся від інших, тому і моя професія буде особливою	вірно	невірно
9.	Немає сумнівів, коли я виберу професію, докладу всіх зусиль, щоб стати першокласним фахівцем	вірно	невірно
10.	Мої вимоги до професії такі ж звичайні, як і у моїх однолітків	вірно	невірно
11.	У виборі професії мені вкрай не вистачає власної рішучості	вірно	невірно
12.	Вважаю, що мені необхідний такий план, який дозволить мені вибрати професію абсолютно вірно	вірно	невірно
13.	Я в стані багато в собі міняти, щоб відповідати майбутню професію	вірно	невірно
14.	У майбутньої професії я обов'язково знайду застосування всім своїм якостям	вірно	невірно
15.	Я відчуваю себе значно впевненіше, коли знаю, що мій професійний вибір хвилює і інших	вірно	невірно
16.	Зовсім не знаю, якими критеріями мені керуватися у виборі професії	вірно	невірно
17.	Описи різних професій мають частіше за все не дуже об'єктивний характер	вірно	невірно
18.	Вважаю, що мені обов'язково повинна дістатися не просто гарна професія, а така, яка дозволить проявитися моєї індивідуальності	вірно	невірно
19.	У мене досить здібностей, щоб стати дуже хорошим фахівцем	вірно	невірно
20.	Мені здається, що зазвичай не створюється умов, щоб людина працювала з повною віддачею	вірно	невірно
21.	Зовсім не знаю, з чого мені почати свій професійний шлях	вірно	невірно
22.	Навіть якщо професія вже вибрана, варто ще і ще раз подумати па цю тему	вірно	невірно
23.	Для мене дуже бажано якомога швидше придбати соціальну незалежність	вірно	невірно

## Продовження таблиці 2.1

24.	Немає сумнівів, що в моєму професійному становленні мені будуть супроводжувати щастя і удача	вірно	невірно
25.	У виборі професії я занадто піддаюся зовнішнім впливам, порад, прикладів	вірно	невірно
26.	Часом я лаю себе за зайву нерішучість у виборі професії	вірно	невірно
27.	Для мене дуже важливо знайти людину, яка передала б мені секрети професійної майстерності	вірно	невірно
28.	Я відчуваю емоційний підйом МРІ думки про можливості, які відкриє переді мною моя майбутня професія	вірно	невірно
29.	Перешкоди на моєму професійному шляху я обов'язково подолаю, навіть відмовляючись при цьому від чогось особистого	вірно	невірно
30.	Я зовсім не поспішаю за всяку ціну придбати позицію дорослого	вірно	невірно
31.	Через мого невезіння мені може не пощастити і з вибором професії	вірно	невірно
32.	Я не довіряю зовнішньої привабливості професій	вірно	невірно
33.	У виборі професії я покладаюся в першу чергу на інтуїцію	вірно	невірно
34.	Мій професійний вибір буде остаточним, раз і назавжди	вірно	невірно
35.	Я, ймовірно, поступлюся, якщо мене занадто наполегливо переконуватимуть вибрати ту чи іншу професію	вірно	невірно
36.	У мене немає стійких поглядів на моє професійне майбутнє	вірно	невірно
37.	Я не дуже довіряю почуттям у виборі професії	вірно	невірно
38.	Головне в моїй майбутній професії - домогтися особистих досягнень	вірно	невірно
39.	У майбутньої професії мені хотілося б робити що-небудь виняткове	вірно	невірно
40.	У будь-якому випадку, якщо є можливість вчитися далі, не слід поспішати йти працювати	вірно	невірно

## Обробка і оцінка отриманих результатів

Відповіді респондента зіставляються з ключем. Кожна відповідь «Мабуть» дає 1 бал в оцінку відповідного фактору.

Таблиця 2.2

### Ключ до Шкалою професійних установок

№	Назва фактора	пункти шкали
1	Нерішучість професійного вибору	1,6, 11, 16,21,26,31,36
2	Раціоналізм професійного вибору	2, 7, 12, 17, 22, 27, 32, 37
3	Оптимізм щодо професійного майбутнього	3, 8, 13, 18, 23, 28, 33, 38
4	висока самооцінка	4,9, 14, 19, 24,29,34,39
5	Залежність у професійному виборі	5, 10, 15, 20, 25, 30, 35, 40

Показники вираженості факторів:

1. 0-2 - низький рівень;
2. 3 - середній з тенденцією до низького;
3. 4-5 - середній;
4. 6 - середній з тенденцією до високого;
5. 7-8 - високий рівень.

Інтерпретація факторів

— 1. Нерішучість професійного вибору. Високі значення показників відповідного фактору відображають вираженість нерішучості, невпевненості, труднощі з початком діяльності, відсутність чітких уявлень і критеріїв, що стосуються професійного розвитку, погану інформованість про світ професій. Низькі значення показників свідчать про рішучість і впевненості здійснення професійного вибору.

— 2. Раціоналізм професійного вибору. Високі значення характеризують ґрунтовність, раціоналізм, розсудливість, готовність діяти по плану. Низькі значення свідчать про імпульсивність і необґрунтованості.

— 3. Оптимізм щодо професійного майбутнього. Високі значення свідчать про схильність до ідеалізації, «юнацький максималізм», почутті обраності, відчутті, що абсолютно всі проблеми можуть бути дозволені. Низькі значення відображають реалізм професійного вибору.

— 4. Висока самооцінка. Високі значення свідчать про завищену самооцінку, віру в свої сили і здібності, надмірну довіру своєму суб'єктивному враженню, завзятості і готовності до подолання труднощів. Низькі значення характеризують занижену самооцінку і наявність невдалого досвіду вирішення життєвих завдань.

— 5. Залежність у професійному виборі. Високі значення характеризують несамостійність, піддатливість, залежність від інших, соціальну незрілість. Низькі значення свідчить про незалежність в професійному виборі.

## **2.2. Програма емпіричного дослідження**

Програма емпіричного дослідження — це документ, який складає методологічні, методичні та організаційні основи майбутнього дослідження. Він є необхідним для формування структури дослідження, включаючи етапи та інструменти, які будуть задіяні дослідниками у майбутньому.

Програма емпіричного дослідження включає в себе такі компоненти як:

- Постановка проблеми;
- Мета;
- Завдання;
- Гіпотеза;
- Об'єкт;
- Предмет;
- Методи дослідження;
- Етапи дослідження;

- Аналіз та інтерпретація даних;
- Висновки.

Таким чином, ми можемо зрозуміти, що програма дослідження — це складне та багатofакторне явище, від якого залежить точність, достовірність, ригідність та актуальність дослідження. Кожне дослідження, незалежно від мети, завдання або методики, має проводитися згідно ствердженої та чітко сформульованої програми.

Головними вимогами під час її складання є:

4. Лаконічність;
5. Стислість;
6. Доступність викладення;
7. Зрозумілість;
8. Змістовність;
9. Відповідність вимогам та цілям роботи.

Підсумовуючи, для дослідження з теми «Вибір професії у старшому шкільному віці» ми можемо сформулювати наступну програму, яка включає в себе такі пункти:

1. Постановка проблеми.

Головною проблемою є важливість та актуальність вибору професії у старшому шкільному віці.

2. Мета.

Виходячи з проблеми, можна стверджувати, що метою дослідження є визначення факторів, що впливають на вибір професії у старшому шкільному віці.

3. Завдання.

Для даного дослідження характерні наступні завдання:

- Охарактеризувати зрілість професійних установок досліджуваних;
- Визначити особливості професійної спрямованості старшокласників;

— Проаналізувати фактори, що впливають на вибір професії у старшому шкільному віці.

4. Гіпотеза - соціально-психологічні чинники, а саме особистісні особливості та вплив оточення мають значний вплив на вибір професії у старшому шкільному віці.

5. Об'єкт.

Об'єктом дослідження є : професійне самовизначення старших школярів.

6. Предмет.

Предметом дослідження є фактори, що впливають на вибір професії у старшому шкільному віці.

7. Методи дослідження.

— «Шкала зрілості професійних установок» Дж. Крайтса.

— Анкетування старших школярів м. Запоріжжя.

8. Етапи дослідження.

Дослідження проводиться у три етапи.

1. Підготовка, що складає формулювання мети, об'єкта та предмета, розробку методів дослідження.

2. Основний етап, що включає проведення дослідження за допомогою обраних методів, аналіз та обробку отриманих результатів.

3. Формулювання висновків та необхідних рекомендацій.

9. Аналіз та інтерпретація даних.

Проводиться аналіз даних дослідження, отриманих за допомогою вказаного вище метода. Використовується інструкція. На основі результатів дослідники формують інтерпретацію з метою виявлення закономірностей та тенденцій, їхньої наявності або відсутності.

10. Висновки.

Проаналізувавши результати дослідження та інтерпретацію, дослідники роблять висновки про фактори, що впливають на вибір професії серед дітей старшого шкільного віку.

Підсумовуючи, ми маємо дієву програму, яка є необхідною для проведення емпіричного дослідження на тему «Вибір професії у старшому шкільному віці»

### 2.3. Результати емпіричного дослідження

Вибірку нашого емпіричного дослідження склало 13 респондентів, учні 10 класу ліцею м. Запоріжжя.

За результатами проведеної методики ми отримали наступні результати представлені в таблиці 2.3

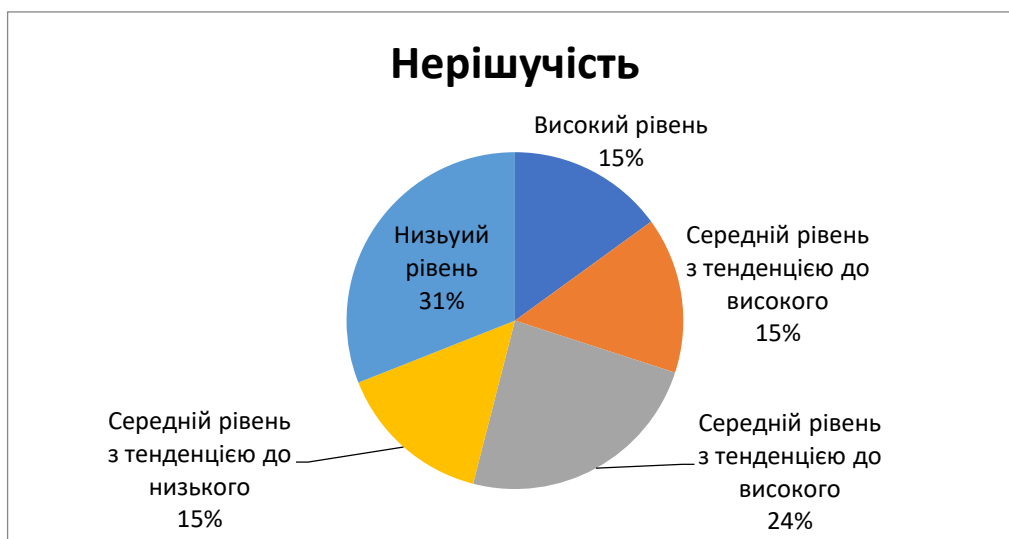
*Таблиця 2.3*

#### Результати за «Шкалою зрілості професійних установок» Дж. Крайтса

Шкали	Номер респондентів												
	1	2	3	4	5	6	7	8	9	10	11	12	13
Нерішучість	7	6	1	4	1	1	3	3	6	5	2	4	8
Раціоналізм вибору	7	5	5	7	5	5	7	8	7	7	6	4	6
Оптимізм	3	4	5	2	7	3	7	4	2	3	6	5	5
Висока самооцінка	2	7	5	1	7	3	4	7	3	4	4	7	3
Залежність у виборі	6	5	2	4	4	1	3	6	4	4	3	4	5

За результатами таблиці 2.3, можна зробити певні висновки відносно всім шкалам представлені на рис. 2.1-2.5

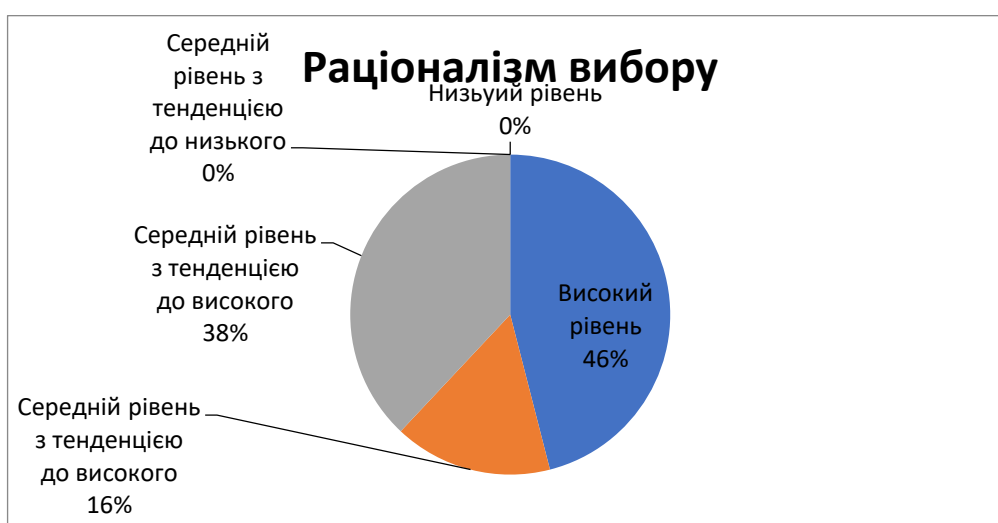




**Рис. 2.1** Результати за шкалою «нерішучості»

*Шкала «Нерішучість»*, ми отримали наступні результати: високий рівень – 2 респондента (15%), середній з тенденцією до високого - 2 респондента (15%), середній рівень - 3 респондента (24%), середній з тенденцією до низького - 2 респондента (15%), низький рівень- 4 респондента (31%).

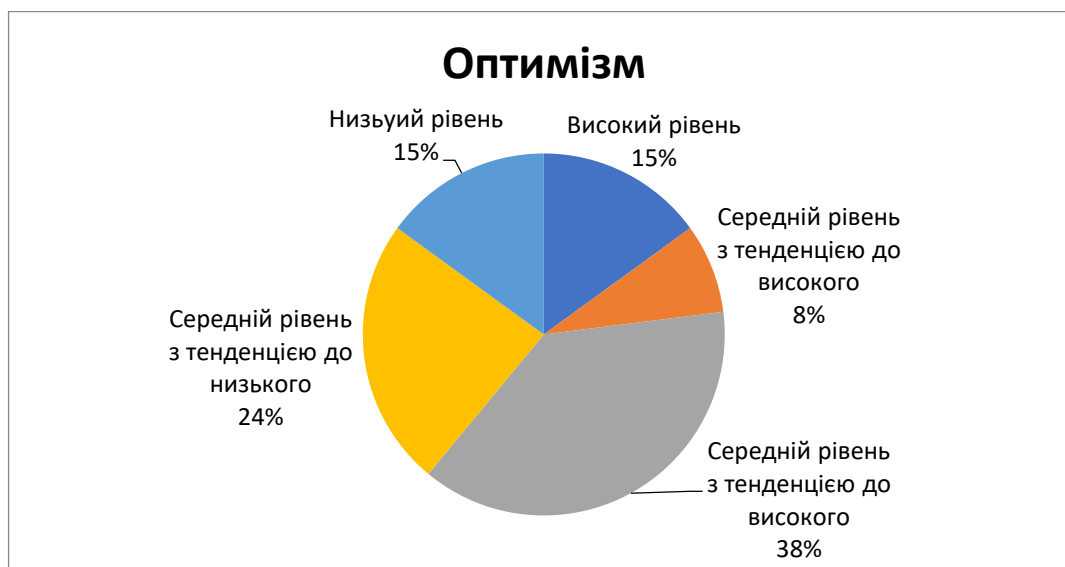
Отже, можна сказати, що у всій групі старшокласників дуже різні показники нерішучості. Якщо брати в середньому то ця шкала у всіх респондентів на середньому рівні, але розглядаючи кожного окремо, то можна сказати, що декілька респондентів з високим рівнем і вони не можуть вирішити йти на роботу чи ні. І також навпаки, в декількох респондентів низький рівень, тобто вони абсолютно рішучі та не бояться відповідальності.



**Рис. 2.2** Результати за шкалою «раціоналізм вибору»

**Шкала «Раціоналізм вибору»**, ми отримали наступні результати: високий рівень – 6 респондентів (46%), середній з тенденцією до високого - 2 респондента (16%), середній рівень - 5 респондентів (38%), середній з тенденцією до низького – не виявлено, низький рівень- не виявлено.

Ця шкала пов'язана з першою шкалою, але в деяких респондентах проявляється по різному. Раціональність вибору професії напряму взаємодіє з рішучістю йти працювати, і дивлячись на результати більшість респондентів мають високий рівень раціональності. Тобто певні респонденти через свою раціональність вибору рішуче налаштовані на вибір, в той же час інші старшокласники через свою раціональність вагаються у виборі професії бо не хочуть мати проблем у майбутньому та обрати справу яка їм подобається.

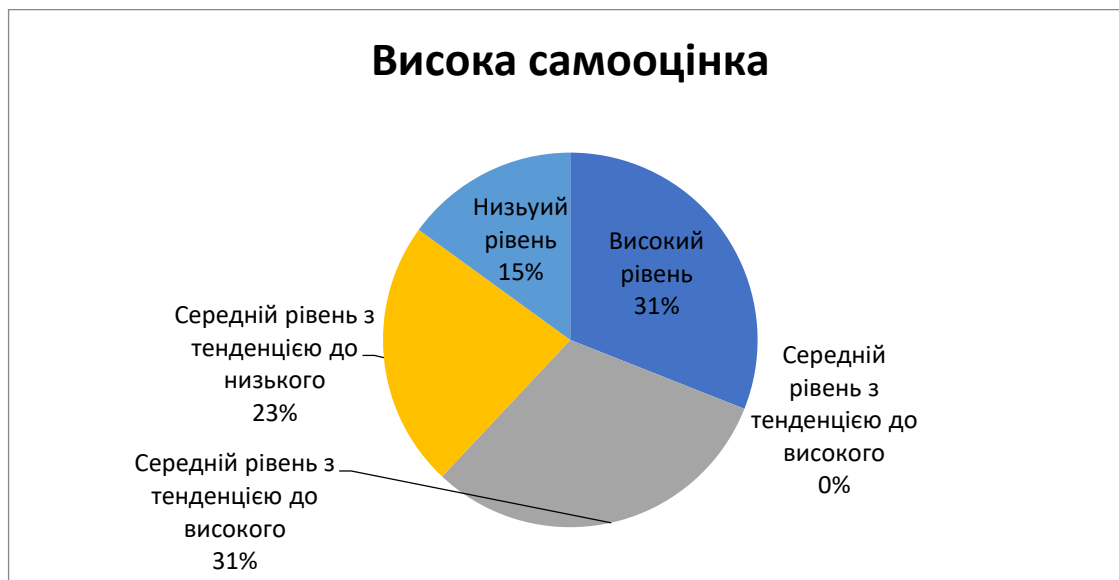


**Рис. 2.3** Результати за шкалою «оптимізму»

**Шкала «Оптимізму»**, ми отримали наступні результати: високий рівень – 2 респондента (15%), середній з тенденцією до високого - 1 респондент (8%), середній рівень - 5 респондентів (38%), середній з тенденцією до низького – 3 респондента (24%), низький рівень - 2 респондента (15%).

Шкала «Оптимізму» виражена у респондентів приблизно на середньо-високому рівні, але з винятками в пару респондентів. Це свідчить про те, що юнаки у цілому не мають високих бажань щодо працевлаштування їх

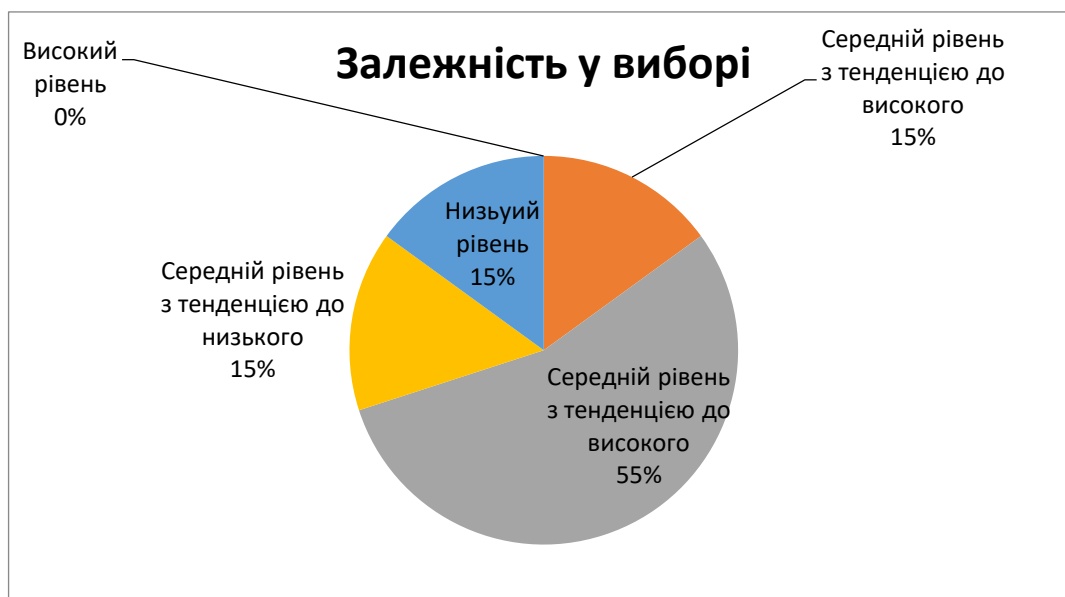
подальшого життя, проте і не відносяться до цього з песимізмом та негативізмом. Цей результат дуже розповсюджений в наш час, бо багато людей просто не мають великого бажання щось робити але і хочуть мати надію у покращенні свого життя.



**Рис. 2.3** Результати за шкалою «висока самооцінка»

**Шкала «Висока самооцінка»**, ми отримали наступні результати: високий рівень – 4 респондента (31%), середній з тенденцією до високого – не виявлено, середній рівень - 4 респондента (31%), середній з тенденцією до низького – 3 респондента (23%), низький рівень - 2 респондента (15%).

Дивлячись на цю шкалу, можна відзначити, що більше половини старшокласників мають помірну самооцінку і тільки третина мають високу. Ці результати можна інтерпретувати по різному, бо самооцінка залежить індивідуально від кожної людини. Люди з високою самооцінкою можуть бути просто впевненими у собі, знати що вони щось вміють та знають, а можуть бути просто самозакоханими, нечемними і не факт що це обґрунтовано. Тому, можна сказати, що у цих респондентів в більшості з самооцінкою все в нормі, вони не принижують або не звеличують себе в певних сферах, і це значить що вони відносно готові до співпраці в колективі.



**Рис. 2.3** Результати за шкалою «залежність у виборі»

**Шкала «Залежність у виборі»**, ми отримали наступні результати: високий рівень – не виявлено, середній з тенденцією до високого – 2 респондента (15%), середній рівень - 7 респондентів (55%), середній з тенденцією до низького – 2 респондента (15%), низький рівень - 2 респондента (15%).

Дивлячись на результати цієї шкали, можна сказати, що результати приблизно на середньому діапазоні, декілька середні з тенденцією до високого, декілька низькі. Це свідчить про те, що більшість респондентів можуть самостійно обирати чим вони хочуть займатися, мало хто зможе вплинути на їх думку та вони достатньо впевнені у своїх знаннях щодо свого життя. Про тих респондентів в кого високий рівень можна відзначити, що вони ще не сформулювали своє бачення про своє майбутнє, і вони більш піддатливі до впливу інших людей, це можуть бути як батьки так і друзі або інтернет та медіа джерела.

Такі результати можуть пояснюватись тим, що нами було протестовано старшокласників, які відповідно їх віковим нормам притаманно прислуховуватись до порад інших людей щодо свого майбутнього, бо в них є досвід, вони можуть бажати кращого, тому залежність у виборі не така

негативна. Ті респонденти в кого виражений низький рівень, вже самі все вирішили, з допомогою чи без, але на них не може бути великого впливу зі сторони.

Підсумувавши всі отримані результати, отримані впродовж всього дослідження, можемо зробити висновок: опитані респонденти 10 класу мають середню готовність до професійного життя, вони не всі розбираються в світі професій, не мають точного бачення свого подальшого життя, мають певні складнощі з вибором. Проте всі респонденти раціонально мислять, відповідально підходять до вибору професії, не мають великих чи явних проблем з самооцінкою.

Можна сказати, що майже всі респонденти середньо- статистичні старшокласники, які вагаються при виборі професії, проте знають про відповідальність та потребу у визначенні свого професійного напрямлення в майбутньому.

Наступним кроком нашого дослідження нами було проведено анкетування, при якому було визначено соціально-психологічні чинники, які впливають на вибір професії у старшому шкільному віці нашої групи респондентів.

Ось деякі з них:

### **1. Особистісні особливості:**

- **Інтереси та схильності:** старшокласники прагнуть обирати професію, яка їм цікава та відповідає їхнім вродженим нахилам. Це може бути тяга до творчості, науки, техніки, спілкування з людьми тощо.

- **Здібності:** вибір професії ґрунтується на усвідомленні своїх сильних та слабких сторін. Старшокласники оцінюють рівень своїх знань, навичок, талантів, щоб обрати сферу, де вони зможуть максимально реалізувати свій потенціал.

- **Особистісні цінності:** світогляд, система цінностей та пріоритети відіграють важливу роль. Старшокласники обирають професію, яка відповідає їхнім уявленням про сенс життя, успіх та щастя.

- **Характерологічні особливості:** темперамент, емоційність, комунікабельність, прагнення до лідерства – всі ці риси особистості впливають на те, яку професію людина вважає для себе комфортною та підходящою.

## 2. Вплив оточення:

- **Сім'я:** батьки та інші члени сім'ї можуть свідомо чи несвідомо впливати на вибір професії старшокласника. Це може бути як прямий тиск ("Ти маєш стати лікарем, як і всі в нашій родині"), так і непрямий вплив через сімейні цінності, традиції та очікування.

- **Однолітки:** друзі та оточення однолітків також відіграють певну роль. Старшокласники можуть прагнути долучитися до певної групи однолітків, обираючи професію, яка, на їхню думку, допоможе їм в цьому.

- **Вчителі та шкільні психологи:** професійна орієнтація, що проводиться в школі, може допомогти старшокласникам краще зрозуміти себе, свої здібності та інтереси, а також розширити уявлення про спектр можливих професій.

- **Суспільство:** соціальні норми, стереотипи та гендерні очікування можуть впливати на вибір професії старшокласника.

## 3. Інші чинники:

- **Ринок праці:** Доступність робочих місць, рівень заробітної плати та умови праці в різних професіях також беруться до уваги при виборі.

- **Особисті життєві обставини:** Матеріальне становище сім'ї, стан здоров'я, можливість переїзду до іншого міста – все це може впливати на те, яку професію старшокласник вважає для себе реальною.

Важливо зазначити, що нами було визначено, що всі ці чинники не діють ізольовано, а переплітаються та взаємодіють один з одним.

Отже, можемо зробити висновок, що вибір професії – це відповідальне рішення, яке потребує ретельного аналізу та самопізнання. Старшокласникам рекомендується звертатися за допомогою до психологів, консультантів з

профорієнтації, а також до своїх батьків та вчителів, щоб отримати підтримку та поради у цьому важливому процесі.

Гіпотеза дослідження, про те, що соціально-психологічні чинники, а саме особистісні особливості та вплив оточення мають значний вплив на вибір професії у старшому шкільному віці – повністю підтверджена результатами дослідження.

## ВИСНОВКИ

Теоретичний аналіз проблеми професійного самовизначення особистості вітчизняної та зарубіжної психології дозволяє нам зробити наступні висновки, а саме слід відрізнити поняття «професійна орієнтація», яке є узагальненим поняттям одного з компонентів загальнолюдської культури та «професійне самовизначення», яке ми бачимо, як самостійне та усвідомлене узгодження професійно-психологічних можливостей особистості із змістом та вимогами професійної праці, а також знаходження змісту виконуваної діяльності у конкретній соціально-економічній ситуації, з урахуванням уявлень про ідеальні моделі професійної кар'єри самовизначення. Також слід відрізнити поняття «особистісного самовизначення», що передбачає вибір та реалізацію особистістю тих чи інших соціальних ролей, як набуття соціальних стереотипів, життєвого стилю та самого способу життя від «професійного самовизначення». Психологічний супровід розглядається як цілісна, комплексна система взаємодії психолога з людиною на рівні її суб'єктивних психологічних проблем для надання їй психологічної допомоги та соціальної підтримки. Передбачає пошук прихованих ресурсів розвитку учня, опору з його власні можливості, відкриття перспектив його особистісного зростання, створення цій основі умов переходу особистості до самопомоги; Теоретичний аналіз професійного самовизначення особистості підліткового віку у вітчизняній та зарубіжній психології позначає завдання професійного самовизначення як одну з головних на цьому віковому етапі. Старшого підлітка треба підтримати, щоб він сам визначився, знайшов сенс у професійній діяльності з урахуванням уявлень про ідеальну модель професійної кар'єри та прийняв своє рішення.



Емпіричне дослідження було проведено серед учнів 10 класу ліцею м. Запоріжжя, вибірку нашого емпіричного дослідження склало 13 респондентів.

Дослідження проводилось за методикою «Шкали зрілості професійних установок» Дж. Крайтса, та анкетування старших школярів м. Запоріжжя.

За результатами «Шкали зрілості професійних установок» Дж. Крайтса можемо зробити висновок: опитані респонденти 10 класу мають середню готовність до професійного життя, вони не всі розбираються в світі професій, не мають точного бачення свого подальшого життя, мають певні складнощі з вибором. Проте всі респонденти раціонально мислять, відповідально підходять до вибору професії, не мають великих чи явних проблем з самооцінкою.

Можна сказати, що майже всі респонденти середньо- статистичні старшокласники, які вагаються при виборі професії, проте знають про відповідальність та потребу у визначенні свого професійного напрямлення в майбутньому.

Наступним кроком нашого дослідження нами було проведено анкетування, при якому було визначено соціально-психологічні чинники, які впливають на вибір професії у старшому шкільному віці нашої групи респондентів.

Ось деякі з них:

1. Особистісні особливості:

- Інтереси та схильності;
- Здібності;
- Особистісні цінності;
- Характерологічні особливості;

2. Вплив оточення:

- Сім'я;
- Однолітки;
- Вчителі та шкільні психологи;

- Суспільство.

### 3. Інші чинники:

- Ринок праці;
- Особисті життєві обставини.

Важливо зазначити, що нами було визначено, що всі ці чинники не діють ізольовано, а переплітаються та взаємодіють один з одним.

Отже, можемо зробити висновок, що вибір професії – це відповідальне рішення, яке потребує ретельного аналізу та самопізнання. Старшокласникам рекомендується звертатися за допомогою до психологів, консультантів з профорієнтації, а також до своїх батьків та вчителів, щоб отримати підтримку та поради у цьому важливому процесі.

Гіпотеза дослідження, про те, що соціально-психологічні чинники, а саме особистісні особливості та вплив оточення мають значний вплив на вибір професії у старшому шкільному віці – повністю підтверджена результатами дослідження.

## СПИСОК ВИКОРИСТАНИХ ДЖЕРЕЛ

1. Ананко Т. Теоретичні аспекти професійної орієнтації в загальноосвітніх навчальних закладах України. *Вища школа*. 2014. № 11/12. С. 91-99. Бібліогр.: с. 99.
2. Еріксон Є. Ідентичність: криза юності. 1996. 423 с.
3. Заброцький М. М., Савиченко О. М., Тичина І. М. Психологія особистості. Житомир: Видавництво ЖДУ ім. І.Франка, 2006. 205 с.
4. Зайчук С. Ранній вибір майбутньої професії. Формування свідомого ставлення старшокласників до майбутнього. *Психолог*. 2012. № 2. С. 8-11.
5. Значення профорієнтаційної роботи в сучасному суспільстві  
URL: <http://12fan.ru/879366109.html>
6. Кизенко В. І. Постнекласична методологія профорієнтаційної діяльності в умовах профільного навчання. *Український педагогічний журнал*. 2016. № 1. С. 94- 108.
7. Кравченко Т. В. Формування батьківської компетентності як засобу підвищення ефективності професійного самовизначення дітей старшого шкільного віку. *Педагогіка і психологія*. 2012. № 4. С. 11-16.
8. Кутішенко В.П. Вікова та педагогічна психологія (курс лекцій). 2-ге вид.: навч. посіб. Київ: Центр учбової літератури, 2010. 128 с.
9. Лавренюк Н. В. Методика проведення профорієнтації; все для вчителя. 2010. № 28/29. С. 16-23.
10. Лаврінова О. Свідомий вибір майбутньої професії. Вплив особистісної зрілості старшокласників. *Психолог*. 2010. № 37. С. 9-12.
11. Лазовецька В.Т. концептуальні засади професійного саморозвитку сучасної особистості. *Науковий вісник ІПТО НАПН України* №1, 2011. С. 33-39

12. Лукін В., Тихонова Є., Лаптев А. Психологічна допомога як елемент профорієнтації молоді. *Людина і праця*. 2001. №3. С. 57-58
13. Мельник О. В. Післяіндустріальний світ: нові виклики до професійної орієнтації дітей та учнівської молоді. *Педагогіка і психологія*. 2014. № 1. –С. 24-30.
14. Павлова О. В. Робота з профорієнтації зі старшокласниками як засіб їх соціокультурного розвитку / О. В. Павлова, І. А. Скалдуцька. *Виховна робота в школі*. 2010. № 3. С. 22-26.
15. Педагогіка і виховання: методика роботи соціального педагога з профорієнтації вихованців. URL: <http://www.novapedagogika.com/nolom-417.html>
16. Пономарьова Г. Мотивація у виборі профілю навчання. *Директор школи*. 2011. № 7. С. 11-16
17. Психологія: професійне самовизначення, як педагогічна проблема. URL: <http://www.ipedahohika.com/lirefs-34-2.html>
18. Психологія управління в організації : навчальний посібник / М.Д. Прищак, О. Й. Лесько. Вінниця, 2013. 141 с.
19. Рибалка В. В. Психологія і педагогіка праці особистості : посібник; Нац. акад. пед. наук України, Ін-т пед. освіти і освіти дорослих. Київ ; Кіровоград : Імекс-ЛТД, 2013. 135 с.
20. Синякова В.Б. Професійне самовизначення особистості. URL: [http://kyivobl.man.gov.ua/zakhody/Poradi\\_](http://kyivobl.man.gov.ua/zakhody/Poradi_)
21. Слободенюк О. Ми – за свідомий вибір професії. *Директор школи*. 2010. № 38/39. С. 53-55.
22. Шліхта Г. О. Соціально-психологічні аспекти проведення профорієнтації в загальноосвітньому закладі. *Вісник Житомирського державного університету імені Івана Франка* / голов. ред. П. Ю. Саух ; відп. ред. Н. А. Сейко ; відп. секр. Н. П. Щербакова. Житомир : Вид-во ЖДУ ім. І. Франка, 2010. Вип. 54. С. 86-88

23. Яременко Л. Позашкільна освіта як поле професійного самовизначення і трудового виховання особистості. *Директор школи, ліцею, гімназії*. 2014. № 5-6. С. 68-73