

**МІНІСТЕРСТВО ОСВІТИ І НАУКИ УКРАЇНИ  
ЗАПОРІЗЬКИЙ НАЦІОНАЛЬНИЙ УНІВЕРСИТЕТ**

**ФАКУЛЬТЕТ СОЦІАЛЬНОЇ ПЕДАГОГІКИ ТА ПСИХОЛОГІЇ**

**КАФЕДРА ПСИХОЛОГІЇ**

**Кваліфікаційна робота  
магістра**

на тему: Вплив акцентуйованих рис характеру на виникнення стану соціально-психологічної дезадаптації у військовослужбовців НТУ

Виконав: студент II курсу, групи 8.0538

спеціальності: 053 психологія

освітньої програми: 053 психологія

Бельмега Ірина Василівна

Керівник: к.психол.н., доцент кафедри психології

Лукаsevич О.А.

Рецензент: д.псих.н., професор кафедри

психології Ткалич М.Г.

Запоріжжя  
2020

**МІНІСТЕРСТВО ОСВІТИ І НАУКИ УКРАЇНИ  
ЗАПОРІЗЬКИЙ НАЦІОНАЛЬНИЙ УНІВЕРСИТЕТ**

Факультет \_\_\_\_\_  
Кафедра \_\_\_\_\_  
Рівень вищої освіти \_\_\_\_\_  
Спеціальність \_\_\_\_\_  
(код та назва)  
Освітня програма \_\_\_\_\_  
(код та назва)  
Спеціалізація \_\_\_\_\_  
(код та назва)

**ЗАТВЕРДЖУЮ**

Завідувач кафедри \_\_\_\_\_  
«\_\_\_\_\_» \_\_\_\_\_ 20\_\_ року

**З А В Д А Н Н Я**  
НА КВАЛІФІКАЦІЙНУ РОБОТУ/ПРОЕКТ СТУДЕНТОВІ (СТУДЕНТЦІ)

\_\_\_\_\_  
(прізвище, ім'я, по батькові)

1 Тема роботи (проекту) \_\_\_\_\_

керівник роботи \_\_\_\_\_  
(прізвище, ім'я, по батькові, науковий ступінь, вчене звання)

затверджені наказом ЗНУ від «\_\_\_\_\_» \_\_\_\_\_ 20\_\_ року № \_\_\_\_\_

2 Строк подання студентом роботи \_\_\_\_\_

3 Вихідні дані до роботи \_\_\_\_\_

4 Зміст розрахунково-пояснювальної записки (перелік питань, які потрібно розробити) \_\_\_\_\_

5 Перелік графічного матеріалу (з точним зазначенням обов'язкових креслень) \_\_\_\_\_

## 6 Консультанти розділів роботи

| Розділ | Прізвище, ініціали та посада консультанта | Підпис, дата   |                  |
|--------|---|----------------|------------------|
|        |   | завдання видав | завдання прийняв |
|        |   |                |                  |
|        |   |                |                  |
|        |   |                |                  |
|        |   |                |                  |
|        |   |                |                  |
|        |   |                |                  |
|        |   |                |                  |

7 Дата видачі завдання \_\_\_\_\_

## КАЛЕНДАРНИЙ ПЛАН

| № з/п | Назва етапів кваліфікаційної роботи | Строк виконання етапів роботи | Примітка |
|-------|-------------------------------------|-------------------------------|----------|
|       |                                     |                               |          |
|       |                                     |                               |          |
|       |                                     |                               |          |
|       |                                     |                               |          |
|       |                                     |                               |          |
|       |                                     |                               |          |
|       |                                     |                               |          |
|       |                                     |                               |          |

Студент \_\_\_\_\_  
(підпис) (ініціали та прізвище)

Керівник роботи (проекту) \_\_\_\_\_  
(підпис) (ініціали та прізвище)

## Нормоконтроль пройдено

Нормоконтролер \_\_\_\_\_  
(підпис) (ініціали та прізвище)

## РЕФЕРАТ

**Кваліфікаційна робота магістра:** 85 с., 7 таблиць, 1 малюнок, 57 джерел, 5 додатків.

**Об'єкт дослідження** - соціально-психологічна адаптація військовослужбовців.

**Предмет дослідження:** взаємозв'язок особливостей характеру військовослужбовців та їх соціально-психологічної адаптації до військової служби.

**Мета:** вивчення взаємозв'язку особливостей характеру військовослужбовців та адаптації до військової служби.

**Гіпотеза:** Психологічна адаптація військовослужбовців до умов служби залежить від наявності, вираженості і типу акцентуації особистості у військового. Існують типи акцентуації особистості, які схильні до дезадаптації в умовах несення служби (демонстративний, збудливий, циклотимний, застрягаючий, тривожний), і типи акцентуацій з хорошим прогнозом адаптації (гіпертимний, екзальтований, емотивний, дистимічний, педантичний)

**Методи дослідження:** теоретичні та емпіричні.

**Наукова новизна** отриманих результатів полягає в тому, що визначено чинники розвитку деструктивних акцентуацій саме для військовослужбовців строкової служби НГУ; удосконалено уявлення про вплив акцентуацій характеру на діяльність в особливих умовах життєдіяльності;

Результати дослідження можуть бути використані в системі психологічного забезпечення професійної діяльності військовослужбовців для психопрофілактики розвитку деструктивних та формування конструктивних акцентуацій.

ОСОБЛИВОСТІ ХАРАКТЕРУ, ВІЙСЬКОВОСЛУЖБОВЦІ,  
СОЦІАЛЬНО-ПСИХОЛОГІЧНА АДАПТАЦІЯ, ВІЙСЬКОВА СЛУЖБА.

## ЗМІСТ

|   |    |
|---|----|
| ВСТУП.....  | 6  |
| РОЗДІЛ 1. Теоретичні основи дослідження взаємозв'язку акцентуацій характеру та соціально – психологічної адаптації військовослужбовців до служби в армії .....                        | 10 |
| 1.1. Психологічні підходи до проблеми адаптації .....   | 10 |
| 1.2. Особливості соціально-психологічної адаптації військовослужбовців.....   | 16 |
| 1.3. Поняття про акцентуації характеру особистості .....  | 22 |
| 1.4. Особливості процесу адаптації військовослужбовців відповідно до типу акцентуації характеру .....   | 30 |
| РОЗДІЛ 2. Емпіричне дослідження особливостей впливу акцентуєваних рис характеру на соціально-психологічну адаптацію військовослужбовців до служби в Національній Гвардії України..... | 42 |
| 2. 1. Організація та проведення емпіричного дослідження.....  | 42 |
| 2.2 Аналіз результатів дослідження впливу акцентуацій на адаптацію військовослужбовців до строкової служби.....   | 47 |
| 2.3. Рекомендації для покращення адаптації військовослужбовців до строкової служби відповідно до їх типів акцентуації .....   | 62 |
| ВИСНОВКИ.....   | 76 |
| СПИСОК ВИКОРИСТАНИХ ДЖЕРЕЛ.....   | 80 |
| ДОДАТКИ.....  | 86 |

## ВСТУП

*Актуальність дослідження.* В усіх сферах сучасного суспільства зміни вимагають від кожної особистості все більш високого рівня соціальної та індивідуальної компетентності, здатності до самоорганізації в усіх видах життєдіяльності. Проблема адаптації військовослужбовців до умов служби завжди була в полі зору дослідників, проте особливий інтерес до даної теми, впливає зі специфіки та високої соціальної значимості діяльності людей щодо захисту державних інтересів і безпеки країни. Саме тому ця діяльність досі привертає особливу увагу дослідників різних наукових напрямків. Стан психічного здоров'я юнаків до призовного та призовного віку – одна з медико-соціальних проблем комплектування Національної гвардії України.

На сучасному етапі досі постають важливі проблеми погіршення адаптації молодих воїнів в перші місяці служби в Національній гвардії та зниження готовності юнаків до служби.

Служба в армії є потужним психоемоційним фактором, що впливає на психіку і змушує особистість пристосовуватися до нових умов. Незвичні психічні та фізичні навантаження, строго регламентований характер діяльності і спілкування, відносна соціальна ізоляція обумовлюють психологічну новизну умов життєдіяльності.

Поняття «соціальна адаптація» розуміють як пристосування та сприйняття індивідом соціального середовища і власного організму; формування правильної системи відносин з оточенням; рольова гнучкість поведінки, об'єднання особистості з соціальними групами, прийняття норм і цінностей нового соціального оточення.

Одною зі складних проблем сучасності, з соціально - психологічного та медичного боку, вважається акцентуація - як крайній варіант психічного здоров'я. Зміни, що відбуваються у характері військовослужбовця порушують цілісність особистості, знижують адаптивність і продуктивність діяльності,

призводять до нервових зривів, аутоагресивної або делінквентної поведінки суб'єкта, в тому числі й формування шкідливих звичок особового складу НГУ.

Через вивчення дисгармонійності розвитку особистості, і має свій початок проблема акцентуацій, де надмірно виражені окремі риси характеру, мають тенденцію переходити в патологічний стан. [8], [16], [56].

У рамках нашого дослідження особливу значущість являють собою дослідження особливостей адаптації особистості до особливих умов життєздійснення і професійної діяльності (В.І. Медведєв, Ю.М. Забродін, НА.Г. Маклаков, С.А. Шапкін); теоретичні засади про поведінкові реалізації акцентуєваних особистостей у соціальному і військовому середовищі (Е.А. Афонін, Н.Г. Макаренко, В.І. Моросанова, Н.Н. Обозов, А.А. Реан).

Водночас, як засвідчив здійснений нами аналіз літератури, вивчення особистісних властивостей військовослужбовців, зокрема, строкової служби, із акцентуєваними рисами залишається на периферії уваги психологів, які вивчали дану проблематику. Незначний блок літератури з цього питання (Е.А. Афонін, Н.Г. Макаренко, Б.М. Олексієнко) обмежується описовими характеристиками, переважно в контексті тлумачення особливостей спілкування і міжособистісних взаємин таких особистостей.

Актуальністю і соціальною значимістю обраної теми є складний характер протікання процесу адаптації, а також різноманітність чинників, що впливають на нього, що вимагають пошуку дослідницьких стратегій і створення відповідних шляхів психологічної допомоги військовослужбовцям.

Нажаль, психодіагностика індивідуально-психологічних рис особистості в процесі відбору осіб на строкову службу, практично не використовується у реаліях сучасного життя. Що збільшує рівень ризику соціально-психологічної дезадаптації серед осіб, які проходять строкову службу, а разом і з тим, як результат — зниження продуктивної діяльності армії та занепад бойового духу.

Оскільки соціально-психологічна підтримка військовослужбовця може бути ефективною тільки за умови правильної оцінки його індивідуально-

психологічних якостей, зокрема, типів акцентуації, це і послугувало чинником для вибору даної теми.

**Об'єкт дослідження** – соціально-психологічна адаптація військовослужбовців.

**Предмет дослідження:** взаємозв'язок особливостей характеру військовослужбовців та їх соціально-психологічної адаптації до військової служби.

Виходячи з цього, **метою** дослідження є вивчення взаємозв'язку особливостей характеру військовослужбовців та адаптації до військової служби.

**Гіпотеза дослідження:** Психологічна адаптація військовослужбовців до умов служби залежить від наявності, вираженості і типу акцентуації особистості у військового. Існують типи акцентуації особистості, які схильні до дезадаптації в умовах несення служби (демонстративний, збудливий, циклотимний, застрягаючий, тривожний), і типи акцентуацій з хорошим прогнозом адаптації (гіпертимний, екзальтований, емотивний, дистимічний, педантичний)

**Завдання дослідження:**

1. Провести аналітичний огляд літератури з проблеми адаптації людини до особливих умов життєдіяльності.
2. Описати змістовні характеристики акцентуацій характеру військовослужбовців до строкової служби, виявити адаптивні акцентуації особистості, відносно адаптивні і дезадаптивні з урахуванням умов служби.
3. Встановити взаємозв'язок між типом акцентуації та соціально-психологічною адаптацією до служби.
4. Провести обробку, аналіз результатів дослідження впливу акцентуацій на соціально - психологічну адаптацію військовослужбовців строкової служби.
5. Надати рекомендації для більш ефективної адаптації військовослужбовців, з різними типами акцентуацій.



Для розв'язання завдань, що поставлено, був використаний комплекс методів, до якого увійшли теоретичні *методи* – аналіз та систематизація, узагальнення теоретичних засад вивчення проблеми; емпіричні – методи психологічної діагностики, зокрема :

- «Методика визначення стресостійкості та соціальної адаптації Холмса і Раге»;
- «Методика дослідження соціально - психологічної адаптації К. Роджерса - Р. Даймонда»;
- «Методика визначення типу акцентуації рис характеру та темпераменту К. Леонгарда і Х. Шмішека»;
- Методи математико-статистичної обробки даних.

**Наукова новизна** отриманих результатів полягає в тому, що *вперше*:

- Визначено чинники розвитку деструктивних акцентуацій саме для військовослужбовців строкової служби НГУ;
- Удосконалено уявлення про вплив акцентуацій характеру на діяльність в особливих умовах життєдіяльності;

**Практичне значення проведеного дослідження** полягає у можливості використання отриманих результатів для психологічного відбору військовослужбовців. Результати дослідження можуть бути використані в системі психологічного забезпечення професійної діяльності військовослужбовців для психопрофілактики розвитку деструктивних та формування конструктивних акцентуацій.

**Практичне значення** полягає у тому, що матеріали роботи можуть бути використані для подальшого вивчення особливостей прояву акцентуацій у військовослужбовців та особливостей їх взаємодії, що дозволить більш ефективно здійснювати несення служби, та запобігти ряд можливих надзвичайних ситуацій і зберегти спрямованість на гармонійний розвиток особистості під час її знаходження в рядах Національної Гвардії України.

# РОЗДІЛ 1

## ТЕОРЕТИЧНІ ОСНОВИ ДОСЛІДЖЕННЯ ВЗАЄМОЗВ'ЯЗКУ АКЦЕНТУАЦІЙ ХАРАКТЕРУ ТА СОЦІАЛЬНО – ПСИХОЛОГІЧНОЇ АДАПТАЦІЇ ВІЙСЬКОВОСЛУЖБОВЦІВ ДО СЛУЖБИ В АРМІЇ

### 1.1. Психологічні підходи до проблеми адаптації

Проблеми адаптації досліджуються різними науками як природничо-наукового, так і гуманітарного спрямування. Термін "адаптація" запозичений соціологією з біології, де під адаптацією розуміється пристосування організмів до умов існування. Першим у вивченні механізму адаптації визнають французького натураліста Ж.Бюффона (XVII ст.), який вважав, що основний механізм пристосування визначається прямим впливом умов середовища на організми, які змінюються відповідним чином. Поява ж самого терміна "адаптація" відноситься до другої половини XVIII століття.

Введення його в науковий обіг пов'язується з ім'ям німецького фізіолога Ауберта, який використовував цей термін для характеристики явищ пристосування чутливості органів зору (або слуху), що виражається в підвищенні або зниженні чутливості у відповідь на дії адекватного подразника. Саме цей науковий імпульс став початком серйозного вивчення проблеми адаптації, яка в подальшому вийшла за рамки еволюційної теорії і загальної біології, стала проникати в медицину, соціологію, психологію, інші науки.

Вивчення літератури показує, що на сучасному етапі існує два підходи до розуміння категорії «адаптація».

Перший підхід пов'язаний з поняттям адаптації, як спрямованості змін безпосередньо на індивіда (себе). Другий підхід - із змінами індивіда і навколишнього його світу (середовища).

Широкий інтерес до проблеми адаптації людини до різних умов життя і діяльності дозволяє говорити не тільки про різноманітність, але і про універсальність адаптивних явищ.

Дослідники, які дотримуються першого напрямку, сутність адаптації бачать в пристосуванні організму і особистості до впливу нових подразників або до нових умов діяльності і життя в цілому. Основним змістом процесу адаптації вони вважають звикання, злам старого динамічного стереотипу і формування нового.

Такий підхід цілком правомірний при оцінці біологічної, фізіологічної, психофізіологічної та психологічної адаптації людини до відповідних умов військової служби, але він не може бути визнаний достатнім при дослідженні адаптації військовослужбовця строкової служби до соціальних і соціально-психологічних факторів військової служби.

Незадоволеність «традиційним» поглядом на адаптацію особистості, лише як пристосування, звикання до певних умов, зумовила виникнення низки робіт, в яких робляться спроби вийти за межі звичного визначення даного явища.

Прихильники другого напрямку вважають, що в процесі адаптації особистість не лише пристосовується до середовища, а й активно взаємодіє з нею, пристосовуючи її до себе, змінюючи у власних інтересах.

Цей підхід дозволяє адекватно зрозуміти сутність активності особистості в процесі адаптації її в колективі, розмежувати поняття біологічної та соціальної адаптації як взаємопов'язаних, але різнорівневих явищ.

Перший підхід до розуміння сутності адаптації полягає в тому, що адаптація - пристосувальний процес людини до нових умов життєдіяльності. Витоки цього напрямку лежать в переважно біологічному розумінні адаптації, яке не враховує її складної соціальної детермінованості, активності свідомості людини.

Другий підхід полягає в тому, що адаптація людини до нових умов життя і діяльності розуміється як процес активного засвоєння особистістю

соціального досвіду, оволодіння новими соціальними ролями. Так, наприклад, Г.П. Медведєв, Ю.С. Колесніков пишуть: «... Адаптація є засвоєння особистістю соціального досвіду суспільства в цілому і тієї сфери (мікросередовища), до якої вона належить».[21] Тут, на наш погляд, правильно підкреслюється активний характер оволодіння людиною новими умовами життєдіяльності в процесі адаптації, але не враховується її пристосувальний бік.

Прихильники першого підходу, не погоджуючись з таким розумінням адаптації, стверджують, що в даному випадку спостерігається змішування понять "адаптація" і "соціалізація" людини. Так Д.А.Андрєєва справедливо зазначає, що: "Тут явно вимальовується конкуренція понять адаптація і соціалізація. Причетність цих понять до загальної для них проблеми, мабуть, і є підставою для деяких авторів вживати їх як тотожні. Однак цю підставу не можна вважати достатньою." [2]

Розуміння сутності людини як сукупності всіх суспільних відносин, продукту діяльності і спілкування, дані аналізу психологічної літератури дозволяють вважати, що і в першому, і в другому підходах правильно, але односторонньо розуміється процес його адаптації. Адже "пристосування" є формою адаптації людини як організму. А процес його адаптації як особистості може протікати як і в пристосувальній формі, так і у формі "активного оволодіння" новими видами діяльності та умовами їх здійснення, тому адаптація відрізняється широкою виразністю.

Стійка психічна адаптація (адаптованість) - це рівень психічної діяльності (комплекс регуляторних психічних реакцій), що визначає адекватну заданим умовам середовища поведінку людини, її ефективну взаємодію з середовищем і успішну діяльність без значного нервово-психічної напруження [39].

Критерієм підвищення нервово-психічної напруги можна вважати рівень внутрішнього психологічного комфорту особистості, який визначається збалансованістю позитивних і негативних емоцій. Виходячи з даного визначення, можна говорити про подібний стан у військовослужбовця в

середовищі його звичної життєдіяльності до призову на військову службу: в родині, у колі друзів, за звичним заняттям і т.п. Поняття "стійка адаптація" можна вважати синонімом "норми", "здоров'я".

При зміні звичних умов життя з'являються фактори, які певним чином вносять дезорганізацію в психічну діяльність, яка регулює поведінку людини. Виникає необхідність у нових психічних реакціях на нові подразники, що пред'являються зміненими умовами для найбільш оптимальної взаємодії особистості з цим середовищем і ефективної діяльності відповідно до зовнішніх змін, які відбуваються. Відносна дезорганізація психічних функцій в даному випадку є сигналом для включення механізму регуляції і компенсації, кінцевим результатом дії якого є організація нового рівня психічної діяльності відповідно до умов мінливого середовища. Тобто, включається механізми переадаптації.

Переадаптація може бути представлена в двох значеннях:

- 1) як процес переходу зі стану стійкої психічної адаптації в звичних умовах, в стан відносно стійкої адаптації в нових незвичних умовах існування;
- 2) як результат цього процесу, що має успішне значення для особистості і її психічної діяльності.

Говорячи про проблему переадаптації військовослужбовців, необхідно мати на увазі, що даний процес спрямований на досягнення адаптованості в екстремальних умовах. Однак екстремальність в даному випадку є не окремі епізоди в діяльності військ, пов'язані з ризиком для життя і здоров'я людей (бойові дії, ліквідація наслідків аварій, стихійних лих і т.п.), а як змінені, незвичні умови існування.

Так, наприклад, А.В. Боєнко [7], який досліджував суїцидальну поведінку військовослужбовців, вказує на те, що суїцидонебезпечність військової служби в ряду інших видів діяльності підвищується її складним, дезадаптуючим, екстремальним характером, пред'являючи підвищені вимоги до психологічної стійкості військовослужбовців. Їм же наводяться дані статистики, починаючи з ХІХ століття, які свідчать про перевищення в кілька разів кількості самогубств в арміях різних держав, в порівнянні з їх кількістю серед цивільного населення.

З посиланням на різні джерела А.В. Боєнко вказує серед головних причин такого становища - перехід людей з вільного стану на військову службу, розлучення зі звичним середовищем, сім'єю, відмова від будь-яких індивідуальних звичок, набутих раніше, необхідність починати нове життя, відраза і ворожість до військової служби, страх покарання і інше.

Все вище сказане показує, що в ході адаптації військовослужбовців до умов строкової служби, відбувається перебудова їх психологічних властивостей і якостей відповідно до вимог, що пред'являються новою діяльністю. «В процесі адаптації особистості ... не стільки набуваються нові властивості, якості, скільки перебудовуються вже наявні». Перебудові піддається мотиваційний комплекс, система навичок, умінь і звичок, орієнтаційна основа здійснення діяльності та поведінки.

Перебудова мотиваційного комплексу веде до посилення або формування у молодих солдатів професійних інтересів, схильностей, ідеалів, переконань, появи нових перспектив і життєвих цілей. Значним змінам піддаються їх навички та вміння. Ті з них, які відповідають вимогам поведінки у військових колективах розвиваються, що не відповідають - слабшають і зникають. Активно формуються і відсутні, але необхідні для діяльності способи і прийоми її здійснення.

Військові колективи, в які вливається молоде поповнення, мають спільні та відмінні риси, як по відношенню до інших колективів (шкільних, навчальних, виробничих і т.д.), так і один до одного. Вони мають свої специфічні особливості, які обумовлюють особливості соціально-психологічної адаптації молодих солдатів до військової служби: особлива суспільна значущість цілей і завдань військової діяльності, виконання яких пов'язане з високою відповідальністю і небезпекою для життя; чітка, статутна, правова регламентація всіх сторін військового життя і діяльності, а це суворі субординація взаємин, військова дисципліна, внутрішній порядок і т.д. ; відносна відособленість військових колективів, обумовлена специфікою їх

діяльності; особливості статевого, вікового, національного складу підрозділів та інші.

Військові колективи відрізняються один від одного військово-професійними особливостями змісту та організації військової діяльності, типами внутрішньокolleктивного спілкування в залежності від форми організації військової праці: спільно-взаємодіючої, спільно-індивідуальної або спільно-послідовної, та якісними характеристиками: рівнем моральної зрілості, згуртованості, злагодженості, станом дисципліни, морально-психологічним кліматом, досягненнями і результатами діяльності.

Розширюються і поглиблюються уявлення молодих солдатів про поведінку в нових умовах. З'являються в результаті цієї перебудови поведінки, з'являються психологічні новоутворення які дозволяють молодим солдатам все з більшою оптимальністю здійснювати навчальну, службову та громадську діяльність в умовах проходження служби за призовом. А це в свою чергу свідчить про зростання їх адаптованості в військових колективах.

Основними психологічними механізмами такої перебудови є: самопереконавання, самонавіювання, самовправа, самозаохочення, наслідування, самопримус, самоствердження і інші. З їх допомогою особистість здійснює свідому саморегуляцію своєї діяльності відповідно до нових умов. Всі ці механізми взаємопов'язані і взаємодіють, визначаючи психологічний зміст, форми діяльності та поведінки людини в нових умовах діяльності.

Соціально-психологічна адаптованість особистості - це певна ступінь прийняття її ціннісних орієнтирів, установок, норм, традицій, звичаїв військового колективу; глибина і ширина його контактів і зв'язків з командирами і товаришами по службі; рівень задоволеності встановленими взаємовідносинами і своїм становищем у колективі. Адаптованість особистості може мати, в основному, два рівня, що залежать від ставлення особистості до цінностей колективу і відносини до нового члена.

## **1.2. Особливості соціально - психологічної адаптації військовослужбовців**

Адаптація військовослужбовців до військової служби розподіляється на два, відносно самостійних процесів послідовного входження їх спочатку в колективи навчальних підрозділів (первинна соціальна адаптація), а потім - в колективи бойових підрозділів (вторинна соціальна адаптація), кожен з яких має свою специфіку.

В процесі адаптації вступають у взаємодію соціально-психологічна структура особистості новачка і, перш за все, пізнавальний, емоційний і вольовий компоненти і психологія військового колективу, а це колективна думка, традиції, звичаї, морально-психологічний клімат, стиль керівництва і лідерства тощо. Процес соціальної адаптації, як первинної, так і вторинної, має певну динаміку, включає в себє ряд послідовних стадій: орієнтовну; критичну; завершальну. У ньому також виділяється три сфери: встановлення взаємовідносин в системі «підлеглий - керівник»; встановлення взаємовідносин в системі службового і особистого спілкування між товаришами по службі; встановлення відносин між особистістю воїна і військовим колективом.

Первинна адаптація військовослужбовців за призовом до військової служби має ряд специфічних особливостей, обумовлених:

- різким відривом від звичного соціально-психологічного середовища (сім'ї, школи, навчального або виробничого колективу, кола друзів і знайомих), що викликає у молодих людей, особливо на перших парах, почуття самотності, туги і т.п.;

- нової обстановкою, новими, незвичними вимогами, великю кількістю нових людей, які сприяють виникненню у багатьох розгубленості, психологічної напруженості, стресових реакцій (вже через 1-2 тижні спільного перебування в казармі у деяких, особливо замкнутих і нетовариських людей виникає гостре бажання побути в самоті, усамітнитися, а неможливість задоволення цієї потреби призводить до ще більшої напруженості);



– командним стилем пред'явлення вимог, що викликає внутрішній опір, небажання підкорятися, яке у психічно нестійких особистостей іноді виливається у відкриті форми протесту, суперечки, конфлікти. Основна причина подібних конфліктів - це протиріччя між раніше сформованими установками, навичками і звичками поведінки і спілкування, тим вимогам, які пред'являють до них командири у відповідність до статутних норм. Іноді конфлікти виникають через некваліфікованого керівництва молодими солдатами, незнання психологічних особливостей адаптації;

– порівняльною легкістю встановлення дружніх зв'язків між молодими солдатами, які мають рівноправне становище в колективі, однаковий статус молодого воїна. Окремі ускладнення можуть виникати при встановленні контактів між воїнами різних національностей;

– навчальний підрозділ є за своїм типом формуючимся колективом і не може в короткий час досягти високого рівня розвитку, тому молоді солдати не встигають придбати досвіду взаємодії з істинним військовим колективом.

Рівень адаптованості молодих воїнів до умов служби більш об'єктивно може бути визначений за такими ознаками:

- самооцінка до призову на військову службу;
- індивідуальні особливості характеру;
- ступінь задоволеності режимом військового життя;
- ступінь задоволеності характером взаємин з командирами, колективом;
- оцінка свого статусу, готовності до виконання нової ролі.

Найбільш важливою сферою первинної адаптації військовослужбовців за призовом є їх адаптивність до вимог командирів. В прийнятті чи неприйнятті цих вимог полягає основний ефект адаптації особистості до військової служби, перетворення юнака з цивільного у військову людину, оскільки головною особливістю виконавської діяльності солдата є необхідність швидкого і точного виконання статутних вимог, наказів і розпоряджень.

На орієнтованій стадії молоді солдати виявляють виражене прагнення і виконання вимог командирів, підкреслену старанність і виконавчість. Головним механізмом соціальної адаптації військовослужбовців за призовом виступає наслідування командирам. Одночасно йде процес оцінювання особистості кожного командира, відмічаються типові риси, сильні і слабкі сторони. Багато що залежить тут від першого враження, яке справив той чи інший командир на військовослужбовців за призовом. Це враження потім буває важко змінити.

Потрапивши в нові умови, придивившись до командира, молодий солдат починає виробляти і випробовувати певний стиль у взаєминах з ним. Деяким молодим солдатам це дається нелегко. У результаті можуть виникати конфлікти, особливо у взаєминах з сержантами, які за віком майже не відрізняються від своїх підлеглих. Дана стадія первинної соціальної адаптації є критичною, тому що в результаті ряду проб і помилок виробляється основна лінія поведінки солдата, в цей період самооцінка військовослужбовців за призовом і очікувана оцінка мають тенденцію до зближення з оцінкою командира, але ще не адекватна їй.

На завершальній стадії адаптації особиста лінія поведінки військовослужбовців за призовом закріплюється, стає стійкою. Спостерігається диференціація військовослужбовців на три основні групи в залежності від ставлення до виконання вимог по військовій службі:

- активно-позитивне;
- пасивне;
- активно-негативне.

Вторинна соціальна адаптація військовослужбовців за призовом до військової служби починається з моменту прибуття в бойові підрозділи. Для неї характерні такі особливості:

- входження покликаних на службу солдат, здійснюється в колективах різного рівня розвитку, що визначає характер адаптивної поведінки особистості;

- вирішальною сферою соціальної адаптації є сфера встановлення відносин між особистістю і військовим колективом, від якої залежить адаптація в інших сферах;

- військовий колектив формального типу сприймається як сильний стрес-фактор, що спотворює перебіг вторинної соціальної адаптації молодих воїнів чипризводить до дезорганізації по відношенню до військової служби.

В умовах служби військовослужбовці за призовом повинні адаптуватися до впливу специфічних факторів, різних за інтенсивністю та тривалістю. І успіх цього процесу, можливість швидше влитися в військовий колектив залежать як від самого індивіда, так і від допомоги командира.

До факторів, що ускладнюють адаптацію, відноситься цілий набір відхилень у домашньому вихованні; різні біологічні причини: часті і тривалі лікування в медичних установах; індивідуально-психологічні особливості характеру та інші, тому ефективне виконання військовослужбовцям своїх службових обов'язків можливе лише при наявності у них здоров'я, що визначається як стан фізичного, психічного і соціального благополуччя.

Ті чи інші зміни в психіці можуть бути наслідком як вроджених, так і набутих аномалій психічного розвитку, нервово-психічних захворювань, травм головного мозку ат інше. Зруйнувати міцний стереотип поведінки або попередити психічний розлад в процесі адаптації молодого солдата можна тільки при правильному індивідуальному підході і копіткої праці з кожним підлеглим.

Слід пам'ятати, що ускладнена адаптація необов'язково веде до несприятливого проходження подальшої служби. Чуйне ставлення до військовослужбовців, ознайомлення з історією його життя, індивідуальними здібностями в поєднанні з правильним проведенням психопрофілактичної роботи в тісному контакті командира з психологом і працівниками медичної служби допоможуть подолати труднощі адаптаційного процесу і надалі успішно виконувати службові обов'язки.

У наборі психічних властивостей і сторін особистості молодого солдата особливу значущість має ступінь психічної напруженості, яка може змінюватися від повної врівноваженості і емоційної стійкості до нервових психічних зривів з гострим афективним забарвленням.

Виникнення тривожних і депресивних станів негативно позначається на послідовності, зосередженості і цілеспрямованості процесу адаптації. Особливо істотний вплив ці стани надають на ефективність діяльності в екстремальних ситуаціях під впливом негативних психогенних, соціогенних і стресогенних факторів.

В даний час, в умовах військової служби значно посилилися соціальні та психогенні чинники негативної спрямованості, істотно зріс потенціал виникнення нервово-психічних розладів і відхилень у поведінці в процесі адаптації військовослужбовці, що проходять службу за призовом.

Саме тому в військовому побуті з'явилося поняття «Групи ризику», куди потрапляють військовослужбовці, заздалегідь схильні до цього: алкоголіки, наркомани, токсикомани; і на нашу думку, в цю категорію варто віднести індивідуально-психологічні особливості військовослужбовців. Практика показує, що в цю категорію людей, які відчують труднощі в адаптації, можуть потрапити і абсолютно здорові люди, які знаходяться в депресивному або тривожному стані (крайні прояви яких є передвісниками нервово-психічного зриву або психічного розладу), під впливом несприятливих факторів, поза межних і заборонених фізичних та психічних навантажень, особливо в період адаптації, психічного дискомфорту через несприятливий морально-психологічний клімату підрозділі.

Нервово-психічна нестійкість накладає особливий відбиток на процес адаптації військовослужбовців за призовом, вона не рівнозначна психічному захворюванню, а є тимчасовим, зворотним явищем. Протягом життя кожної людини ступінь перенесення психічних навантажень коливається подібно до того, як змінюється здатність переносити фізичні навантаження. Психотравмуючі чинники, в тому числі і труднощі звикання до умов військової

служби, можуть зменшувати і «запас міцності» психіки, створюючи тим самим схильність до нервового зриву.

Призовний вік сам по собі є важким. Це вік першого кохання, перших розчарувань і перших конфліктів. Молоді люди ще не мають досвіду життя. Вони вкрай чутливі до несправедливості, образ, брутальності, в тому числі і до власних невдач в процесі бойової служби і навчання. Їх реакції завжди яскраві, почуття глибокі і часто не відповідають приводу, що їх викликає. Це підкреслює необхідність індивідуального підходу до військовослужбовців, знання особливостей характеру для оцінки їх вчинків, які на перший погляд здаються дивними, особливостей і сутності процесу адаптації військовослужбовців, що проходять службу за призовом.

Ефективність адаптації багато в чому залежить від того, наскільки реально людина оцінює себе і свої соціальні зв'язки, точно порівнює свої потреби з наявними можливостями і усвідомлює мотиви своєї поведінки. Викривлене або недостатньо розвинене уявлення про себе веде до порушення адаптації, що може супроводжуватися підвищеною конфліктністю, порушенням взаємин, зниженням працездатності і зміною стану здоров'я. Випадки глибокого порушення адаптації можуть призводити до грубих порушень військової дисципліни, правопорядку, суїцидальних спроб (вчинків), зриву професійної діяльності і розвитку хвороб.

Як відомо, особистість кожного військовослужбовця наділена тільки їй властивим поєднанням рис і особливостей, які утворюють його індивідуальність. Тобто, індивідуальні можливості кожної людини до успішної адаптації різні, від вельми високої здатності до швидкої і успішної реалізації свого адаптаційного потенціалу до повної неможливості адаптуватися до даного середовища (потенційна схильність до дезадаптивних станів). Тут велику роль відіграє наявність або відсутність у нього акцентуацій характеру.

Характер має велике значення не тільки для особистості воїна, а й для військового колективу, в якому він служить. Життя і служба колективу, особливо настроїв кожного воїна, визначаються якостями характерів індивідів.

Трапляється так, що одна людина з важким характером заважає жити всьому військовому колективу. Через таку людину в підрозділі виникають нерідко конфліктні відносини, склоки, які відбиваються на службі і життєдіяльності всіх людей. І навпаки, воїни з повноцінним, життєрадісним характером встановлюють хороші, товариські відносини з оточуючими, успішно виконують спільну діяльність, створюють оптимальні умови для роботи і відпочинку кожного члена військового колективу.

Характер - це цілісне утворення, система властивостей особистості, що перебувають у певних відносинах один до одного.

Визначити структуру, або будову, характеру людини - значить виділити в характері основні компоненти, або властивості, і встановити обумовлені ними специфічні риси в їх складному відношенні і взаємодії. В характері як психічному складі, як цілісній системі властивостей, що відображають історію взаємодії особистості з умовами життя.

Виходячи з цього, основною ланкою і початковим етапом роботи для психологічного забезпечення адаптації військовослужбовців строкової служби є діагностика або оцінка адаптивної здатності особового складу. Вона заснована на вивченні індивідуальних особливостей кожного військовослужбовця, рівні його мотивації до військової служби, біографічних даних, соціального оточення до служби і т.д.

### **1.3. Поняття про акцентуації характеру особистості**

Вперше поняття «акцентуація особистості», або «акцентуація характеру», ввів німецький психіатр і психолог, професор неврологічної клініки Берлінського університету Карл Леонгард у 1964 р. [19]. Автор спирався на уявлення відомого російського психіатра Петра Ганнушкіного про компенсовані психопатії. П.Ганнушкін стверджував, що між патологічними особливостями та відповідними їм «простими людськими недоліками» різниця

здебільшого лише кількісна, так звані нормальні характери без будь-яких меж переходять у патологічні[8].

К. Леонгард не давав чіткого визначення акцентуїтованим особистостям, вважаючи, що вони не є патологічними, але через особливу структуру особистості постійно вступають у конфлікт зі своїм оточенням» [19]. Таке визначення не дозволяє провести межу між психопатіями й акцентуаціями. На його думку, у випадках акцентуацій є лише кількісні відхилення від певного стандарту особистості, це проміжна ланка між психопатією і психічним здоров'ям.

У 1977 р. Андрій Личко на основі робіт Карла Леонгарда та класифікації психопатій П. Ганнушкіна розвинув концепцію та почав використовувати словосполучення «акцентуація характеру», вважаючи особистість надтокомплексним поняттям для акцентуацій. Розроблена ним типологія має чітке відношення до класифікації психопатій П. Ганнушкіна і, крім того, призначена тільки для підліткового віку [17].

Таким чином, думка про суміжні варіанти особистісної патології зародилася вже давно. Вона виявилася надзвичайно плідною, дозволяючи розглядати акцентуації як етап формування особистості. В одних випадках цей етап завершується утворенням здорової особистості, в інших — може призвести до формування психопатії.

На сьогодні існує досить багато визначень «акцентуації характеру (особистості)», які тією чи іншою мірою відрізняються одне від одного.

А. Личко визначає акцентуації характеру як крайні варіанти норми, за яких окремі риси надмірно посилені, у наслідок чого виявляється вибіркова уразливість до певних психогенних впливів та інколи навіть підвищеною стійкістю до інших [17].

У навчальному посібнику «Психологія особистості», автором зазначає, що: «Акцентуація характеру особистості — надмірна вираженість тих чи інших характерологічних рис та їхніх поєднань, що виявляється в надмірній вразливості щодо певних впливів».

У Великому психологічному словнику акцентуація характеру (англ. Character accentuation) визначається як високий ступінь вираженості окремих рис характеру та їхніх поєднань. Це є крайнім варіантом норми, що межує із психопатією.

В педагогічній психології роблять акцент на розвитку та вихованні, під акцентуацією характеру (особистості) розуміють надмірне посилення окремих рис характеру та їхніх поєднань, що є крайніми варіантами норми. Їм властива тенденція до соціально-позитивного та соціально-негативного розвитку залежно від впливу середовища та виховання [12].

Кожна окрема сфера прикладних психологічних наук, додає своє поняття і визначення поняттю акцентуацій.

Наприклад, у сексологічному словнику визначають акцентуації характеру, як риси своєрідності в характері людини, які, не виходячи за межі психічної норми, можуть за певних умов істотно ускладнювати відносини з оточуючими, також і в сексуальній сфері.

З точки зору клінічних психологів: «акцентуації характеру — надмірне посилення певних рис характеру, що призводить до особливостей психічного статусу, які, однак, зазвичай не виходять за межі психічної норми, але нерідко ускладнюють контакти з оточуючими.

Аналіз наведених вище визначень акцентуацій показав, що практично в кожному авторі застосовують поняття норми. Тому було б доречно зупинитися конкретніше на особливостях норми та патології (аномалії) щодо психологічного феномену характеру.

П. Ганнушкін стверджував, що «гармонійні натури здебільшого є плодом уяви», а якщо немає норми, то немає й еталона, від якого можливі відхилення, тому в психічному плані можливі тільки категорії здоров'я або хвороба. [8] Водночас В. Семке виділяє критерії, що дозволяють сформулювати поняття гармонійної особистості: «Гармонійні в психічному значенні люди виявляють назвні достатню збалансованість основних нервових процесів (збуджувального й гальмівного)» [39].



Якщо звернутися до фізіології як основи всіх процесів життєдіяльності, у тому числі і психічних процесів, то виявляється, що поняття гармонійної особистості ґрунтується на рівновазі між інформацією про об'єктивні параметри подразника та його суб'єктивні характеристики, що рівнозначне балансу між силами збудження та гальмування.

Психіатри схильні вважати, що акцентуації, належать не до аномалії, а до норми. Але для психолога твердження подібного роду є приводом для дискусій, оскільки акцентуації в психології часто належать до аномалій.

Сприймаючи акцентуації характеру як норму, психіатри разом з тим вважають, що акцентуовані особистості схожі з людьми, що вирізняються психопатичними рисами. Така схожість на практиці ускладнює діагностику психічного стану [16].

Питання про поняття психічної норми й про те, чи можна вважати акцентуацію нормою, залишається дискусійним. Так, А. Личко, неодноразово повторюючи, що акцентуація — це не аномалії, а норма, починає другий розділ своєї книги підрозділом «Порушення поведінки як прояви аномалій характеру», у якому зазначає: «Порушення поведінки, його відхилення від загальноприйнятих норм є основним проявом як психопатій, так і в підлітковому віці акцентуацій характеру». І далі автор фактично ототожнює аномалії з акцентуаціями: «Делінквентність далеко не завжди пов'язана з аномаліями характеру, з психопатіями. Однак у деяких з цих аномалій, включаючи крайні варіанти норми у вигляді акцентуацій характеру, є менша стійкість щодо несприятливого впливу безпосереднього оточення». Звичайно, можна сказати, що А. Личко виділяє акцентуації, називаючи їх не аномаліями, а крайніми варіантами норми, але все ж витяги з роботи цього відомого російського психіатра свідчать про неоднозначне розуміння цього поняття серед психіатрів, що дає привід деяким психологам відстоювати точку зору про аномальне походження акцентуацій [16].

Підтвердження цього ми знаходимо в Міжнародній класифікації хвороб 10-го перегляду (МКБ-10) у класі «Фактори, що впливають на стан здоров'я

населення та звертання до закладів охорони здоров'я», блоці «Проблеми, пов'язані з труднощами підтримки нормального способу життя (Z73)», де виділяється підклас «Z73.1 Акцентовані особистісні риси». Він характеризується непомірною амбіцією, потребою у високих досягненнях, нетерпимістю, некомпетентністю та настирливістю.

Однак більшість учених вважають, що акцентуації характеру — крайні варіанти норми. Відмінність між патологічними та нормальними характерами, включаючи акцентовані, дуже важлива. По один бік цього поділу опиняються індивіди, які є об'єктами вивчення психологів, по інший — психіатрів. Звичайно, ця межа розмита, однак є критерії психопатії Ганнушкіна-Кербікова, що дозволяють приблизно локалізувати її на вісі інтенсивності параметрів. Основною відмінністю є те, що три основні характеристики розладу особистості (вплив на всі сфери життя людини, стабільність у часі, соціальна дезадаптація) ніколи не виявляються в акцентуації одночасно.

Розглянемо детальніше:

1. Акцентуована людина може специфічно реагувати на специфічні психогенні впливи, але тільки на них. Водночас людина з розладом особистості на будь-які психогенні впливи реагує відповідно до особливостей свого розладу (вплив на всі сфери життя) [16].

2. Акцентуації найвиразніше виявляються тільки протягом певного періоду життя людини (наприклад, у підлітковий період) і зазвичай згладжуються з часом. Натомість розлади особистості виявляються на ранніх етапах життя, є стабільними або посилюються протягом життя (стабільність у часі) [16].

3. Акцентуації можуть не призводити до соціальної дезадаптації взагалі або призводити до неї лише на нетривалий час, а розлади особистості заважають такій адаптації постійно (соціальна дезадаптація) [16].

У випадку акцентуацій характеру може не бути жодного з перерахованих вище ознак психопатій, принаймні, ніколи не наявні всі три ознаки водночас. Відсутність першої ознаки виражається в тому, що акцентований характер не

проходить «червоною ниткою» через усе життя. Звичайно він загострюється в підлітковому віці, але згладжується з дорослішанням. Друга ознака — тотальність — також не обов'язкова: риси акцентованих характерів виявляються не за будь-яких обставин, а тільки в особливих умовах. Нарешті, соціальна дезадаптація при акцентуаціях або відсутня зовсім, або є нетривалою. При цьому приводом для тимчасових розладів із собою та з оточенням є не будь-які скрутні умови (як при психопатіях), а умови, що створюють навантаження на місце найменшого опору характеру [16].

Ми вважаємо, що акцентуації не є психічними розладами, але за низкою своїх властивостей схожі з розладами особистості, що дозволяє зробити припущення про наявність між ними зв'язку.

Ми також повністю згодні з думкою видатного українського психолога, академіка Сергія Максименка, який у своїй праці зазначає: «Хоча акцентуація певних рис особистості за своєю загостреністю та своєрідністю вияву виходить за межі звичайного, її не можна вважати патологічною. Проте надмірно складні умови, які викликають акцентованість рис особистості, частота їхнього повторення можуть спричинити невротичні, істеричні й інші патологічні реакції. Акцентованість рис характеру виявляється лише за певних умов. За інших умов люди з такими рисами діють спокійно, без напруження».

Залежно від ступеня вираженості виділяють два ступені акцентуації характеру - явна і прихована.

Явна акцентуація. Цей ступінь акцентуації відноситься до крайніх варіантів норми. Вона відрізняється наявністю досить постійних рис певного типу характеру. Ретельно зібраний анамнез, відомості від близьких, нетривале спостереження, особливо в середовищі однолітків, а також результати експериментально-патохарактерологічної оцінки за допомогою діагностичного опитувальника дозволяють розпізнати цей тип. Однак вираженість рис певного типу не перешкоджає можливості задовільною соціальної адаптації. Займане становище зазвичай відповідає здібностям і можливостям. У підлітковому віці особливості характеру часто загострюються, а при дії психогенних чинників,

що адресуються до «місця найменшого опору», можуть наступати тимчасові порушення адаптації, відхилення в поведінці. При дорослішанні особливості характеру залишаються досить вираженими, але компенсуються і звичайно не заважають адаптації.

Прихована акцентуація. Цей ступінь мабуть повинна бути віднесена немає крайнім, а до звичайних варіантів норми. У повсякденних, звичних умовах, риси певного типу характеру виражені слабо або не виявляються зовсім. Навіть при тривалому спостереженні, різносторонніх контактах і детальному ознайомленні з біографією важко буває скласти чітке уявлення про певний тип характеру. Однак риси цього типу можуть яскраво, часом несподівано, виявлятися під впливом тих ситуацій і психічних травм, які пред'являють підвищені вимоги до «місця найменшого опору». Психогенні чинники іншого роду, навіть важкі, не тільки не викликають психічних розладів, але можуть навіть не виявити його характеру. Якщо ж такі риси і виявляються, це, як правило, не призводить до помітної соціальної дезадаптації [19].

Ще одним дискусійним питанням у межах вивчення проблеми професійно зумовлених акцентуацій є типологія (класифікація) акцентуацій. За час існування поняття «акцентуація» було розроблено декілька типологій акцентованих особистостей. Перша з них (1968 р.) належить авторові концепції Карлу Леонгарду. Наступна (1977 р.), яка отримала широку популярність, була розроблена Андрієм Личком.

Вочевидь розбіжність існуючих класифікацій акцентуації особистості один з одним і з основними дефектами при психопатіях (див. таблицю 1.1). Так, наприклад, дистимічний тип в класифікації К. Леонгарда не має аналогу в класифікації А. Личко і відповідає конституційно-депресивному типу по П. Ганнушкіна. [8]

Таблиця 1.1

## Відповідність існуючих класифікацій акцентуацій особистості

| Тип акцентуації за<br>К. Леонгардом | Відповідність типів акцентуації по<br>А.Є. Личко класифікації К. Леонгарда |
|-------------------------------------|--|
| Тривожний                           | Сензитивний , частково психостенічний                                      |
| Депресивний                         | -  |
| Демонстративний                     | Істероїдний  |
| Збудливий                           | Епілептоїдний  |
| Застрагаючий                        | -  |
| Педантичний                         | Психостенічний, частково сензитивний та епілептоїдний                      |
| Інвертований                        | -  |
| Гіпертимічний                       | Гіпертимний  |
| Циклотимічний                       | Циклоїдний, частково лабільний   |
| Емотивний                           | Лабільний  |
| Афективно-<br>екзальтований         | Лабільний  |
| Екстратвертований                   | Гіпертимний, конформний  |

У сучасній науковій літературі є чимало даних про вплив акцентуації особистості на процес адаптації. Так, А.А. Реан визначає акцентуацію як «дисгармонійність розвитку характеру, гіпертрофовану вираженість окремих його рис, що обумовлює підвищену уразливість особистості відносно певного роду дій і утрудняє її адаптацію в деяких специфічних ситуаціях» [35].

У визначенні А.А. Реана очевидна вказівка на можливі порушення адаптації акцентуваної особистості в деяких певних ситуаціях. Специфічно стресогенним ці ситуації є для кожного типу акцентуації.

Також цікавим є висновок Л.Н. Собчик про те, що якщо «акцент в характері людини виражений як провідна тенденція, але властивості особистості піддаються контролю інтелекту, то мова йде про чітко окреслений,

виражений характер». Акцентуанти, емоційно-особистісні характеристики яких гірше контролюються, виходять за рамки успішної адаптації до умов норм особистості, вимагають до себе більш диференційованого підходу»[40]. Іншими словами, порушення адаптації виникають у акцентуантів в тих випадках, коли знижується здатність до самоконтролю і самокорекції поведінки.

#### **1.4. Особливості процесу адаптації військовослужбовців відповідно до типу акцентуації характеру**

Існує дві класифікації типів - перша запропонована К.Леонгардом (1968), а друга Личко А.Є. (1977).

Модель особистості за К. Леонгардом містить 12 типів акцентуацій, кожна з яких описана в його книзі «Акцентовані особистості». Оскільки автор працював у психіатричній клініці й мав справу з патологічними особистостями, його описи акцентуацій містять крайні, яскраво виражені прояви, типові для пацієнтів, але перебільшені з погляду норми. Цей факт необхідно враховувати, аналізуючи акцентуації психічно здорових людей, аби уникнути «ярликів», які не мають під собою реального підґрунтя.

Концепція К. Леонгарда ґрунтується на уявленні, що існують основні та додаткові риси особистості. Основних рис небагато, вони утворюють ядро особистості, визначають її розвиток, адаптацію, психічне здоров'я. Якщо основні риси набувають розвитку, стають яскраво вираженими, вони визначають особистість у цілому, накладають свій відбиток на особистість та всі її прояви, а за певних обставин можуть зруйнувати всю структуру особистості. Виявлено такі основні типи акцентуацій:

Гіпертимний: відзначається енергійністю, яскравою експресивністю (багатством міміки, жестів, рухів), високою мовленнєвою активністю, жвавистю, веселістю, оптимізмом, ініціативністю. Позитивні риси: енергійність, оптимізм, жадоба діяльності, активність. Разом з тим, ці риси можуть

поєднуватися з легковажністю, підвищеною дратівливістю, відсутністю самоконтролю і недостатньо серйозним ставленням до своїх обов'язків. Гіпертимні особи важко переносять монотонну діяльність, вимушену самотність, сувору дисципліну. Вони рідко самі ініціюють конфлікти, але бурхливо реагують на зауваження. Головні конфлікти виникають через недостатньо відповідальне ставлення гіпертимних осіб до своїх обов'язків.

**Дистимний:** характеризується домінуванням сумного настрою, зниженою мовленнєвою активністю, уповільненістю дій та низькою готовністю до спілкування. Дистимні особи приємні у спілкуванні, бо володіють такими привабливими рисами, як схильність сприймати реальність серйозно, уникати домінування, усталеність симпатій до друзів. Риси, які відштовхують від дистимів: пасивність, сповільненість реакцій, ригідність поведінки (інерція, негнучкість, загальмованість), відчуженість від партнерів по спілкуванню. Дистимні особи є неконфліктними, вони уникають активного спілкування, люблять посидіти вдома, ведуть усамітнений спосіб життя, цінують своїх друзів.

**Циклоїдний:** відзначається періодичними чергуваннями гіпертимності та дистимності, що зумовлює зміни в манері спілкування з іншими. У період гіпертимності (на підйомі) проявляє активність, піднесений настрій, бажання спілкуватись. В період дистимності (спаду) змінює манеру спілкування, стає замкнутим, повільним, пригніченим. Циклоїдні особи поведуться то як особи з гіпертимною акцентуацією, то як особи з дистимною акцентуацією.

**Збудливий:** характеризує легко збуджуваних, запальних людей, які мають труднощі самоконтролю. Особливість цього типу полягає в тому, що емоційне збудження охоплює таких осіб швидко і легко досягає максимального піднесення. У період збудження виявляють дратівливість, запальність, погано контролюють себе. Поза спалахами емоційного збудження, в емоційно спокійному стані збудливі особи охайні, доброзичливі, сповільнені у реагуванні. Психологи - знавці акцентованих характерів стверджують, що представники збудливого типу залюбки спілкуються з малими дітьми, люблять

тварин. Разом з тим, збудливі можуть бути ініціаторами конфліктів, активною провокуючою стороною, схильні до сварок. Інколи така конфліктність поєднується з відчуженістю, похмурістю.

Застрягаючий: характеризує людей з інертністю намірів і негативних переживань, помірною контактністю. Інертність психологічних переживань викликає у людей цього типу схильність до повчань, боротьби за справедливість. Застрягаючі особи ініціюють конфлікти, виступаючи в них активною стороною. Орієнтовані на високі показники виконання, схильні до високих вимог до себе і висувають надмірно високі вимоги до близьких людей, співробітників. Інертність зумовлює прагнення до високих стандартів виконання. Відзначаються вразливістю, глибоко переживають образи, злопам'ятні, мстиві, ревнівні.

Педантичний: характеризує людей, мотивованих детальними дрібними вимогами досконалості, що поглинають їхню увагу та визначають переживання, стосунки. Педантичні особи рідко ініціюють конфлікти, легко поступаються лідерською позицією. У конфлікті виступають пасивною стороною. Педантична особа поводить як бюрократ, вимагає від усіх дотримання вимог. Зокрема близьких людей переслідує претензіями надмірної охайності. Привабливі риси цього типу: добросовісність, охайність, серйозність, надійність у справах. Відразливі риси: формалізм, занудливість, надмірний настирливий контроль оточення.

Тривожний: характеризує людей з домінуванням почуття небезпеки, незалежно від реальної загрози ситуацій, та високим рівнем контролю своїх дій. Привабливі риси: емоційність, неагресивність, самокритичність, обов'язковість. Схильність до високого самоконтролю зумовлює невпевненість у собі, несмілість, як правило, поєднується з низькою активністю, мінорним настроєм. Тривожні особи не ініціюють конфліктів і зазвичай виступають пасивною стороною конфлікту" в ситуації конфлікту шукають підтримки, опори. Через беззахисність, психологічну вразливість іноді стають мішенню для агресивних, конфліктних осіб.



Емотивний: характеризує людей з високою емоційною чутливістю та нестійкістю емоційних станів. У конфлікти вступають рідко, виконують у них пасивну роль. Привабливі риси: чутливість, здатність до співчуття, доброта, соціальна спрямованість, орієнтація на соціальні норми, обов'язковість. Неприємні риси: надмірна чутливість, сльозливість.

Демонстративний: характеризується підвищеним рівнем потреби у соціальній увазі, прагненням до лідерства, прагненням влади та соціального визнання, розвитком комунікативних здібностей та вмінь. Демонстративні особи відзначаються здатністю активно пристосовуватись до соціальних ситуацій, різноманітністю комунікативних навичок, що дозволяють їм легко переходити від однієї манери спілкування до іншої. У конфліктах виступають активною стороною, систематично самі провокують конфлікти, володіють складними стратегіями активного захисту. Привабливі риси: артистичність, манера спілкуватись, демонструючи розуміння партнерів, здатність захоплювати співрозмовників, неординарність мислення та вчинків. Відразливі риси: лицемірство, егоцентричність, демонстрація своїх переваг (хвастощі), бажання перекласти найважливіші обтяжливі обов'язки на інших, а самому уникнути напруження та ухилитись від роботи.

Екзальтований: характеризує людей, які легко досягають піднесеного стану від радісних подій та впадають у відчай від сумних. Екзальтовані особи альтруїстичні, охоче спілкуються, співчутливі, цінують естетичні враження. їм властиві витонченість, яскравість і щирість почуттів, чуйність та уважність в міжособистих стосунках, легкість у спілкуванні, красномовність, висока вербальна активність. Відразливі риси: підвладність настрою.

Змішані типи: Ці типи становлять майже половину випадків явних акцентуацій. Їх особливості неважко уявити на підставі попередніх описів. Поєднання, що зустрічаються не випадкові. Вони підпорядковуються певним закономірностям. Риси одних типів поєднуються один з одним досить часто, а інші практично ніколи. Існує два рода поєднань [19].

*Проміжні типи* обумовлені ендogenousними закономірностями, перш за все генетичними чинниками, а також, можливо, особливостями розвитку в ранньому дитинстві. До них відносяться описані А. Личко лабільно-циклоїдний і конформно-гіпертимний типи, а також поєднання лабільного типу з астено-невротичним і сенситивним, астено-невротичного з сенситивним і психостенічним. Сюди ж можуть бути віднесені такі проміжні типи, як шизоїдно-сенситивний, шизоїдно-психостенічний, шизоїдно-епілептоїдний, шизоїдно-істероїдний, істероїдно-епілептоїдний. В силу ж ендogenousних закономірностей можлива трансформація гіпертимного типу в циклоїдний.

*Амальгамні типи* - це теж змішані типи, але іншого роду. Вони формуються як наслідок нашарування рис одного типу на ендogenousне ядро іншого через неправильне виховання або інших хронічно діючих психогенних факторів. Тут також можливі далеко не всі, а лише деякі нашарування одного типу на інший. Слід зазначити, що гіпертимно-істероїдний тип являє собою приєднання нестійких або істероїдних рис до гіпертимну основу. Лабільно-істероїдний тип зазвичай буває наслідком нашарування істероїдності на емоційну лабільність, а шизоїдно-нестійкий і епілептоїдно-нестійкий - нестійкості на шизоїднуї або епілептоїдну основу. Останнє поєднання відрізняється підвищеною криміногенною загрозою. При істероїдно-нестійкому типі нестійкість є лише формою вираження істероїдних рис. Конформно-нестійкий тип виникає як наслідок виховання конформного підлітка в асоціальному оточенні. Розвиток епілептоїдних рис на основі конформності можливо, коли підліток виростає в умовах жорстоких взаємин. Інші поєднання практично не зустрічаються [19].

У роботах К. Леонгарда використовується як словосполучення «акцентована особистість», так і «акцентовані риси характеру», причому головним залишається все-таки поняття «акцентуація особистості». Сама класифікація К. Леонгарда є поділом акцентованих особистостей. У свою чергу деякі психологи вважають, що правильніше було б говорити про акцентуації характеру, тому що насправді йдеться саме про особливості та типології

характеру. На нашу думку, справедливо використовувати обидва поєднання: і «акцентована особистість», і «акцентуація характеру». У вітчизняній психології склалася традиція чітко, а іноді й різко підкреслювати розходження понять «особистість» і «характер». При цьому мається на увазі, що перше поняття ширше і включає в себе спрямованість, мотиви, установки, інтелект, здібності тощо. Між тим західні психологи, говорячи про «особистість», часто мають на увазі її характерологію. Для цього є певні підстави, оскільки характер — це не тільки базис особистості (так вважає багато хто, хоча це й дискусійно), але перш за все інтегративне утворення. У характері знаходять своє вираження система відносин особистості, її установки, орієнтації тощо. Якщо ж звернутися конкретно до описів різних акцентуацій (байдуже, у якій типології — К. Леонгарда або А. Личко), то легко побачити, що істотна їхня частина характеризує саме особистість в її різних аспектах. Очевидно, справді цілком допустимо рівнозначно використовувати обидва терміни — акцентована особистість й акцентуація характеру [19].

Згідно з концепцією Леонгарда, у структурі особистості деякі акцентовані риси здебільшого визначаються особливостями темпераменту, деякі — особливостями характеру. Характер впливає на спрямованість інтересів людини та форму її реакцій. Темперамент — на темп і глибину емоційних реакцій. Оскільки чіткої межі між темпераментом і характером не існує, незалежно від природи акцентованої риси К. Леонгард вживає термін «акцентована особистість». Однак дослідник усе ж встановлює відмінності між цими поняттями. Так, про характер він найчастіше згадує під час опису демонстративних, педантичних, застряглих і збудливих особистостей. Про темперамент — під час опису особистостей гіпертимних, дистимних, циклотимних, екзальтованих, тривожних та емотивних. Що стосується інтроверсії та екстраверсії, то ці риси характеризують особистість у цілому та накладають специфічний відбиток на прояв решти [17].

Виділення рис темпераменту та характеру в структурі особистості має значення з точки зору факторів, що впливають на формування акцентуацій. У

темпераменті переважають уроджені, генетично обумовлені фактори, у характері — фактори соціального оточення, які можна взяти до уваги та хоча б частково відкоригувати в процесі навчання, виховання та трудової діяльності.

А. Личко поділяє позицію К. Леонгарда, коли йдеться про акцентуації як про крайні варіанти норми, проте вважає, що правильніше було б говорити не про акцентуовані особистості, а про акцентуації характеру. На думку Личко, «саме типи характеру, а не особистості в цілому, з її особливостями, нахилами та іншими структурними компонентами, описані в монографії Леонгарда, саме особливості характеру відрізняють ці особистості від інших» [16].

Якщо прийняти розуміння акцентуацій як особливостей характеру, слід віднести їх за традицією вітчизняної психології до трансформаційних якостей особистості. На нашу думку, таке однобічне розуміння відволікає від сутності проблеми й ігнорує давно помічений зв'язок між психопатіями й акцентуаціями. Обидва ці поняття доцільно розглядати як різний ступінь особистісних змін: у першому випадку тотальних та інтегральних, у другому — приватних, парціальних, які зачіпають ті чи інші підструктури особистості. Це не виключає можливості формування тимчасових акцентованих рис, що свого часу було переконливо показано А. Личком і потім підтверджено низкою інших авторів [16].

А. Личко звернув увагу на те, що надмірне посилення окремих рис характеру, при якому спостерігаються відхилення в поведінці людини, що не виходять за межі норми й межують з патологією, найчастіше спостерігаються в підлітковому та юнацькому віці. Для осіб цього віку була розроблена класифікація, близька за своїм змістом до класифікації К. Леонгарда.

Акцентуації рідко бувають ізольованими. Найбільш часто в одному й тому ж суб'єкті поєднуються дві–три форми, а іноді й більше. Оскільки акцентуація (на відміну від психологічного типу) не накладає відбитку на всю особистість, не трансформує її, то Г. Нікіфоров пропонує говорити не про форми, а про акцентовані радикали — окремі групи рис особистості. З кожним з таких радикалів правомірно зіставити характерний для нього патерн

поведінки, імовірні проблемні зони, стресогенні ситуації та шляхи їх подолання [29].

Однак, як підтверджують багато дослідників, майже половина людей належить до змішаних типів: проміжних (зумовлені ендогенними чинниками, наприклад, лабільно-циклоїдний, конформно-гіпертимний) і амальгамних (сформовані внаслідок нашарування рис одного типу на ендогенне ядро іншого, наприклад, гіпертимно-нестійкий, конформно-нестійкий).

Особливості характеру при акцентуації можуть виявлятися не постійно, а лише в деяких ситуаціях, в певній обстановці, і майже не виявлятися в звичайних умовах.

Схильність до дезадаптації виявляється у особистостей, у яких в умовах нового середовища порушується і внутрішньо психічна гармонія, і соціальна міжособистісна взаємодія (до таких відносяться військові з істероїдною, паранояльною і депресивною акцентуацією). Особистості з істероїдним і паранояльними акцентуєваними радикалами (акцентуації збудливого кола) гостро переживають стрес і швидко переходять від норми до стану перед хвороби. Найбільш стресогенним для них є зміна соціального становища, невідповідність фактичного соціально-економічного статусу бажаному, а також ситуації перешкод, необхідність виконувати вимоги соціального середовища, дотримуватися дисципліни. Також цим типам акцентуації властивий тривожно-депресивний тип реагування на стресові ситуації. Даний тип емоційного реагування є найбільш несприятливим для прогнозу адаптації військовослужбовця до служби і викликає найбільший суб'єктивний дискомфорт. Виражена особистісна тривожність, яка властива згаданим акцентуаціям, також є прогностично несприятливим фактором для адаптації.

Також слід враховувати, «менш дезадаптивні» акцентуації, такі як гіпертимний тип, екзальтований або демонстративний. Основні риси які складають «ядро» даних особистостей є— недостатньо серйозне ставлення до своїх обов'язків, швидка дратівливість, балакучість, схильність до пустощів. Ці риси виділені в характері як найбільш яскраво виражені і в разі впливу

несприятливих факторів, дана акцентуація може набувати патологічного характеру, руйнуючи особистість. Особливо складною для них буде непереносимість умов жорсткої дисципліни, вимушена самотність, монотонна діяльність. Таким чином, особливості даної групи осіб вимагають своєчасної роботи психологів і військово-медичних працівників у військових частинах.

Гіпертимний тип зустрічається, як правило, у вигляді явної акцентуації. На її фоні можуть виникати гострі афективні реакції і ситуативно зумовлені патологічні порушення поведінки (рання алкоголізація, токсикоманна поведінка і т.п.)

При паранояльних і депресивних акцентуаціях відзначається також підвищена частота і тривалість соматичних захворювань, що свідчить про дисбалансування психофізіологічного компонента адаптації і створює додаткові труднощі у виконанні служби.

У нашому магістерському дослідженні для з'ясування питання, які акцентуації притаманні більшості військовослужбовців сторожової служби Національної гвардії України, діяльність яких проходить в особливих умовах, ми будемо дотримуватися класифікації акцентуацій, виділених методикою Леонгарда-Шмішека.

За різними даними, поширеність акцентуацій у суспільстві сильно варіюється й залежить від багатьох факторів, таких як соціально-культурні особливості середовища, вольові а вікові відмінності тощо. За даними К. Леонгарда та його співробітників, частка акцентованих особистостей у дорослому населенні становить приблизно 50%. При цьому автори спеціально підкреслюють, що в інших країнах співвідношення акцентованих і неакцентованих людей може бути іншим [19].

Хоча в цілому питання про динаміку акцентуацій розроблене ще недостатньо, уже зараз можна впевнено говорити про загострені риси акцентованого характеру в підлітковому віці. У молодшому віці на появу акцентуацій впливає спрямованість особистості, у старшому віці — вибір професії, у дорослому віці — суб'єкт-суб'єктне відношення. Надалі, очевидно,

відбувається їхнє згладжування або компенсація, а також перехід явних акцентуацій у приховані.

Сформувавшись, акцентуація розвивається, поки живе особистість. До 26–30 років навіть психопатичні натури можуть набути більшої психічної стійкості, а деякі з них, опинившись у сприятливих умовах, здатні вести нормальне трудове життя.

За даними Н. Іванова, поширеність акцентуацій у підлітковому віці і в юнацтві різна в хлопчиків і дівчаток. На його думку, частка акцентованих варіюється залежно від типу й особливостей навчального закладу [35].

Особливий інтерес викликає поєднання акцентуованих рис характеру й темпераменту. Якщо дві або навіть кілька представлених паралельно рис не надто помітно взаємно перетинаються, то, знаючи ці окремі риси, неважко зрозуміти й їхні комбінації. Так, поєднання демонстративних та афективнолабільних рис свідчить про схильність людини до поетичної, художньої діяльності. Демонстративні риси характеру стимулюють фантазію, афективно-лабільний темперамент, породжує емоційну спрямованість.

Педантичний характер пом'якшується під час поєднання з гіпертимічним темпераментом, оскільки останній дещо поверхневий. І все ж істинного вирівнювання не відбувається. Ці риси особистості належать до занадто різних сфер, щоб компенсувати одна одну. Не спостерігається і просте підсумовування при поєднанні педантичних і дистимічних рис. Однак при цьому поєднанні специфіка тих чи інших посилюється, тобто відхилення від норми є помітнішим. Зазвичай поєднання педантичності та дистимії відбивається на всьому способі життя. Педантичний і тривожний темперамент належить до різних психічних площин. Однак якщо обидва види акцентуації спостерігаються в одній людині, можливий підсумковий ефект. Це пов'язане з тим, що однією з найважливіших ознак ананкастичного характеру є страх. Поєднання педантичності та тривожності часто вже в дитинстві шкідливо позначається на нервовій системі. Заїки зазвичай або є ананкастами, або

власниками тривожного темпераменту, а найчастіше в них поєднується й те, й інше.

Таким чином, проведений аналіз психологічних характеристик різних типологій і класифікацій свідчить про їх відмінності та часто практично повну невідповідність. Це свідчить про те, що проблема акцентованих особистостей як у теоретичному, так і в методичному планах залишається значною мірою відкритою.

Тим не менш описані вище типи акцентуацій характеру дають можливість за якісними та кількісними показниками визначити, наскільки проявляється в людині той чи інший тип акцентуації і який ступінь його вираженості.

За наявності акцентуації характеру, емоційно-вольової або нервово-психологічної нестійкості знижуються адаптаційні можливості особистості, зменшується «ступінь свободи» поведінки, її реакції стають менш адекватними вимогам професійного середовища. Внаслідок стресу, який розвивається під впливом несприятливих чинників військової обстановки, можуть наступати нервово-психічні розлади.

Гостра стресова реакція може трансформуватися в нозологічні форми і, як правило, нервово-психічні розлади розвиваються на основі особистих якостей.

Акцентуації характеру – це крайні варіанти норми, за яких окремі риси характеру надмірно посилені, що виявляється у вибірковій вразливості відносно певного роду психогенних впливів за доброї і навіть підвищеної стійкості до інших. Зазвичай акцентуації розвиваються в період становлення характеру і згладжуються з дорослішанням.

Причиною внутрішнього конфлікту при акцентуаціях характеру особистості є однобічний розвиток характеру. Особистість виявляє підвищену чутливість тільки в обставинах, до яких людина надмірно чутлива. В іншому випадку її середова адаптація протікає без проблем.



Як відомо, особистість кожного військовослужбовця наділена тільки їй властивим поєднанням рис і особливостей, які утворюють його індивідуальність. Тобто, індивідуальні можливості кожної людини до успішної адаптації різні, від вельми високої здатності до швидкої і успішної реалізації свого адаптаційного потенціалу до повної неможливості адаптуватися до даного середовища (потенційна схильність до дезадаптивних станів). Тут велику роль відіграє наявність або відсутність у нього акцентуацій характеру.

Таким чином, взаємозв'язок акцентуованих рис характеру особистості та соціально-психологічної адаптації становлять великий інтерес для дослідників психології, соціології, медицини, педагогіки та інших наук.

На нашу думку, істотним недоліком теоретичних досліджень проблеми акцентуацій особистості є відірваність цих досліджень від широкого контексту професійної діяльності.

Виходячи з цього, основною ланкою і початковим етапом роботи для психологічного забезпечення адаптації військовослужбовців строкової служби є діагностика або оцінка адаптивної здатності особового складу. Вона заснована на вивченні індивідуальних особливостей характеру кожного військовослужбовця, рівні його мотивації до військової служби, біографічних даних, соціального оточення до служби і т.д.

## РОЗДІЛ 2

### ЕМПІРИЧНЕ ДОСЛІДЖЕННЯ ОСОБЛИВОСТЕЙ ВПЛИВУ АКЦЕНТУЙОВАНИХ РИС ХАРАКТЕРУ НА СОЦІАЛЬНО- ПСИХОЛОГІЧНУ АДАПТАЦІЮ ВІЙСЬКОВОСЛУЖБОВЦІВ ДО СЛУЖБИ В НАЦІОНАЛЬНІЙ ГВАРДІЇ УКРАЇНИ

#### 2.1. Організація та проведення емпіричного дослідження

В умовах морально-психологічної нестабільності суспільства, що природним чином несприятливо відбивається на життєдіяльності військових колективів, з особливою гостротою постає питання про розмежування меж компетентності психологічних, медичних, виховних, командних і правоохоронних органів при аналізі конкретних випадків порушення регламентованої поведінки у військовослужбовців. При цьому щоразу постає питання: чи є відхилення в поведінці ознакою психічної патології або ж відображають психічні особливості молодого віку, дефекти виховання, характерологічні особливості або обумовлені ситуаційними моментами.

Вихідними положеннями для організації експериментального дослідження впливу акцентуацій характеру на адаптацію майбутніх військовослужбовців до строкової служби у лавах НГУ є результати теоретичного аналізу проблеми формування та проявів характеру в структурі акцентуованої особистості з урахуванням специфіки діяльності сучасного військовослужбовця. Аналіз наукової літератури свідчить, що військовослужбовці різних акцентуацій характеру мають певні особистісні особистості, які допомагають або заважають протіканню адаптивних процесів особистості та сприяють ефективності діяльності.

*Метою* емпіричного дослідження стало експериментальне виявлення особливостей акцентуованих рис характеру та обґрунтування впливу акцентуацій на адаптацію військовослужбовців до строкової служби.

Дослідження проводилось у декілька етапів:

**На підготовчому етапі**, було здійснено розробку програми дослідження; підбір методик для дослідження виявлення акцентуацій та дезадаптації у військовослужбовців; проведено підбір досліджуваних груп.

**На діагностичному етапі**, проводилось вивчення наявності у військовослужбовців акцентуацій характеру; дослідження психологічних особливостей осіб зі «сприятливими» та «несприятливими» акцентуаціями характеру. Наприклад, деякі дослідники вважають що гіпертимні, демонстративні та екзальтовані риси характеру, сприяють прискоренню адаптації особистості до умов життя, а циклотимні, дитимічні, збудливі - навпаки. Аналіз взаємозв'язку акцентуацій з соціально-психологічною адаптацією до служби.

**Завершальний етап** включав аналіз та інтерпретацію отриманих результатів дослідження та надання рекомендацій для кращої адаптації військовослужбовців до служби.

Діагностику досліджуваних феноменів було проведено на базі «Центру психіатричної допомоги та професійного психофізіологічного відбору» ДУ «ТМО МВС України по Запорізькій області», де і була обрана вибірка для нашого дослідження.

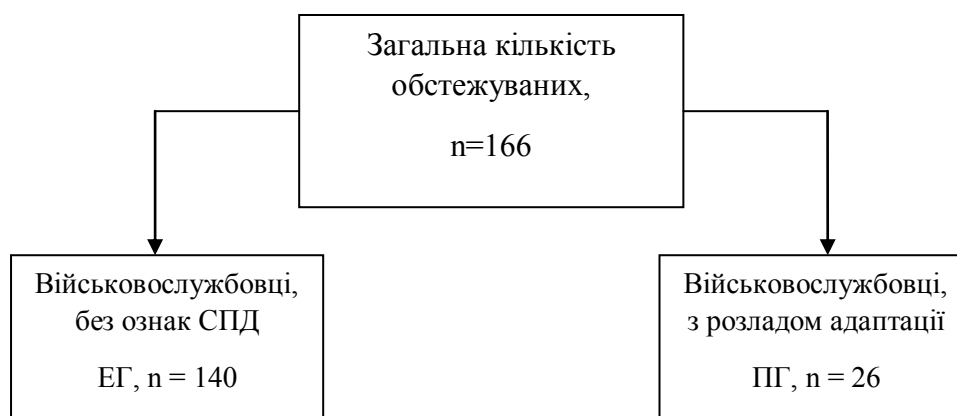
Відповідно до мети дослідження, був обраний контингент досліджуваних. Участь у дослідженні взяли 166 військовослужбовців строкової служби Національної Гвардії України, які були призвані на строкову службу, у весняний період 2019 року. За рішенням військових комісаріатів всі досліджувані були визнані психічно здоровими та придатними до служби в армії.

За період несення служби (травень-жовтень 2019 року), було виявлено 26 осіб, з ознаками соціально-психологічної дезадаптації, яким був встановлений діагноз згідно з МКХ – 10 розділу F 43 «Реакція на тяжкий стрес і порушення адаптації», за рубриками F 43.2 – «розлад адаптації» - 22 особи; F 43.24 «розлад адаптації з переважанням порушень поведінки» - 4 особи. Вони склали групу

порівнення для нашого дослідження, за фактом наявності у особистостей соціально-психологічної дезадаптації.

Експериментальну (основну) групу досліджуваних склали 140 військовослужбовців строкової служби військової частини НГУ, без діагностованої соціально - психологічної дезадаптації. (Мал 2.1.)

Дослідження проводилось протягом травня-жовтня 2019 року, за фактом потрапляння військовослужбовців до Центру, з кожним з військовослужбовців була проведена психологічна бесіда та застосований обраний діагностичний інструментарій. Загальна кількість обстежених військовослужбовців склала 166 осіб, серед них 140 осіб склали основну групу дослідження, 26 - порівнювальну. Вік досліджуваного контингенту склав від 19 до 22 років, стать чоловіча. Для обробки результатів була дана добровільна згода кожного з досліджуваних, особисті дані були засекречені з етичних міркувань.



**Мал. 2.1 Розподіл військовослужбовців на групи**

Надійність нашого дослідження забезпечили: застосування стандартизованих методик відповідних до обраної мети, предмету, завдань дослідження; репрезентативністю вибірки, застосування методу статистичної обробки даних.

Оснащення. Застосовані методики входять до автоматизованої системи психологічного дослідження особистості (СПДО), що застосовуються у Центрі.

Діагностичним інструментарієм дослідження особливостей акцентуованих рис характеру та адаптаційних можливостей військовослужбовців виступили: опитувальник К. Леонгарда - Г. Шмішека з

метою визначення типу акцентуації особистості, «Методика визначення стресостійкості та соціальної адаптації Холмса і Раге» і дозволила нам виявити рівень стресового навантаження в житті військовослужбовців; та «Методика дослідження соціально - психологічної адаптації К. Роджерса - Р. Даймонда» для виявлення дезадаптивних особистостей серед військовослужбовців.

Дані методики були обрані через свою високу результативність, швидкість обробки та валідність.

**Опитувальник Г. Шмішека** - особистісний опитувальник, який призначений для діагностики типу акцентуації особистості, є реалізацією типологічного підходу до її вивчення. Оpubлікований Г. Шмішеком (H. Schmieschek) в 1970 р. Теоретичною основою опитувальника є концепція «акцентуєваних особистостей» К. Леонгарда. Відповідно до цієї концепції всі риси особистості можуть бути розділені на основні й додаткові. Основні риси - стрижень особистості, вони визначають її розвиток, процеси адаптації, психічне здоров'я. При значній виразності основні риси характеризують особистість у цілому. У випадку впливу несприятливих факторів вони можуть здобувати патологічний характер, руйнуючи структуру особистості.

Особистості, у яких основні риси яскраво виражені, названі К. Леонгардом акцентуєваними. Акцентуєвані особистості не слід розглядати в якості патологічних. Це випадок «загострення» певних, властивих кожній людині, особливостей. По К. Леонгарду, в акцентуєваних особистостях потенційно закладені як можливості соціально позитивних досягнень, так і соціально негативний заряд.

За допомогою даної методики визначаються 10 типів акцентуації особистості (за класифікацією К.Леонгарда): гіпертимні, застрягаючі, емотивні, педантичні, тривожні, циклотимні, демонстративні, збудливі, дистимічні й екзальтовані.

**Методика визначення стресостійкості та соціальної адаптації Холмса і Раге** – являє собою психометричну шкалу самооцінки актуального рівня стресу протягом останнього року. Розроблено Holmes і Rahe в 1967 році.

Доктора Холмс і Раге вивчали залежність захворювань (в тому числі інфекційних хвороб і травм) від різних стресогенних життєвих подій у більш ніж п'яти тисяч пацієнтів. Вони прийшли до висновку, що 151 психічним і фізичним хворобам зазвичай передують певні серйозні зміни в житті людини. На підставі свого дослідження вони склали шкалу, в якій кожній важливій життєвій події відповідає певне число балів залежно від ступеня його стресогенності. Результати інтерпретуються у 4 рівні опору до стресу:

- менше 150 – дуже високий рівень опору до стресу;
- 150-199 – високий рівень стресостійкості;
- 200-299 – середній (пороговий) рівень стресостійкості;
- 300 і більше – низький рівень стресостійкості.

Велика ступінь опірності стресу. Виявляє дуже високу ступінь стресостійкості, де характерна мінімальна ступінь стресового навантаження. Будь-яка діяльність особи, незалежно від її спрямованості і характеру тим ефективніше, чим вище рівень стресостійкості.

Високий ступінь опірності стресу виявляє високу ступінь стресостійкості. В даному випадку енергія і ресурси не витрачаються на боротьбу з негативними психологічними станами, що виникають в процесі стресу.

Порогова (середня) ступінь опірності стресу характерна середня ступінь стресового навантаження. Стресостійкість знижується зі збільшенням стресових ситуацій в житті.

Низька ступінь опірності стресу характерна висока ступінь стресового навантаження. Це призводить до того, що особистість змушена велику кількість своєї енергії і ресурсів витратити на боротьбу з негативними психологічними станами, що виникають в процесі стресу.

Згідно думки авторів, кількість балів більше 300 може свідчити про загрозу психосоматичних захворювань, оскільки особистість близька до фази нервового виснаження.

Для діагностики соціально-психологічної адаптації використовувалася методика **К. Роджерса і Р. Даймонда**. Особистісний опитувальник призначений для вивчення особливостей соціально-психологічної адаптації та пов'язаних з цим рис особистості. Стимульний матеріал представлений 101 ствердженням, які сформульовані в третій особі однини, без використання будь-яких займенників. Цілком ймовірно, така форма була використана авторами для того, щоб уникнути впливу «прямого ототожнення». Тобто ситуації, коли випробовувані свідомо, безпосередньо співвідносять твердження зі своїми особливостями. Даний методичний прийом є однією з форм «нейтралізації» установки тестованих на соціально-бажані відповіді. У методиці передбачена досить диференційована, 7 бальна шкала відповідей.

Авторами виділяються наступні 7 інтегральних показників: 1 - «Адаптація»; 2 - «Самосприйняття»; 3 - «Прийняття інших»; 4 - «Емоційна комфортність»; 5 - «Інтернальність»; 6 - «Прагнення до домінування», 7 - «Ескапізм». Кожен з них розраховується за індивідуальною формулою, знайденою, по всій ймовірності, емпіричним шляхом. Інтерпретація здійснюється відповідно нормативними даними, розрахованими окремо для підлітків і дорослої вибірки. У нашому дослідженні дана методика використовувалась для виокремлення дезадаптивних особистостей з загальної вибірки.

## **2.2 Аналіз результатів дослідження впливу акцентуацій на адаптацію військовослужбовців до строкової служби**

Дослідження розпочалося з виокремлення з загальної кількості досліджуваних (n=166): а) особистостей з акцентуаціями, б) особистостей з помірно вираженими акцентуаціями; та в) без акцентуацій, для виділення потрібної нам вибірки.

Діагностика акцентуєваних рис характеру проводилась за допомогою методики Леонгарда – Шмішека, отримані результати були відображені в таблицях 2.2. та 2.3 та діаграмах 2.1-2.3. В більшості стандартизованих модифікацій методики Леонгарда - Шмішека дорівнюють до норми результати за шкалами в діапазоні від 0 до 24 балів; це є достатнім для виділення піків на графіку. При обробці результатів зазвичай пропонується відзначати рівень в 12 балів - як середню лінію показника вираженості акцентуацій, а починаючи з 15 балів відзначається саме вираженість акцентуацій. Навіть у сучасних дослідженнях психологи не можуть дійти спільної думки щодо визначення, з якого цифрового позначення, ту чи іншу рису можна вважати акцентуєваною. У нашому магістерському дослідженні ми дотримувались цифрового визначення для акцентуєваної риси - більше 19. Тому результати були сгруповані у 3 показника :

- до 12 – невиявлені акцентуації;
- від 12-19 – виражені середньо;
- від 19 – наявність акцентуації.

Хоч для нашого дослідження більш інформативним показником є наявність акцентуації, проте показники що були виражені середньо, також бралися до уваги, через ймовірність переходу їх до рівня акцентуєваності, в особливих або надзвичайних умовах, якими і може стати надмірна емоційна навантаженість та пристосування до нових умов життя.

В ході дослідження акцентуєваних рис характеру у військовослужбовців (n=166), за методикою Леонгарда – Шмішека були отримані наступні результати (Табл. 2.2).

Із загальної кількості вибірки (n=166 – 100%), в експериментальній групі було виявлено 72 особи з вираженими та помірно вираженими акцентуєваними рисами, що складає 43,3%, а в порівняльній групі 26 осіб мають виражені акцентуєвані риси, що для даної групи досліджуваних складає 16%.



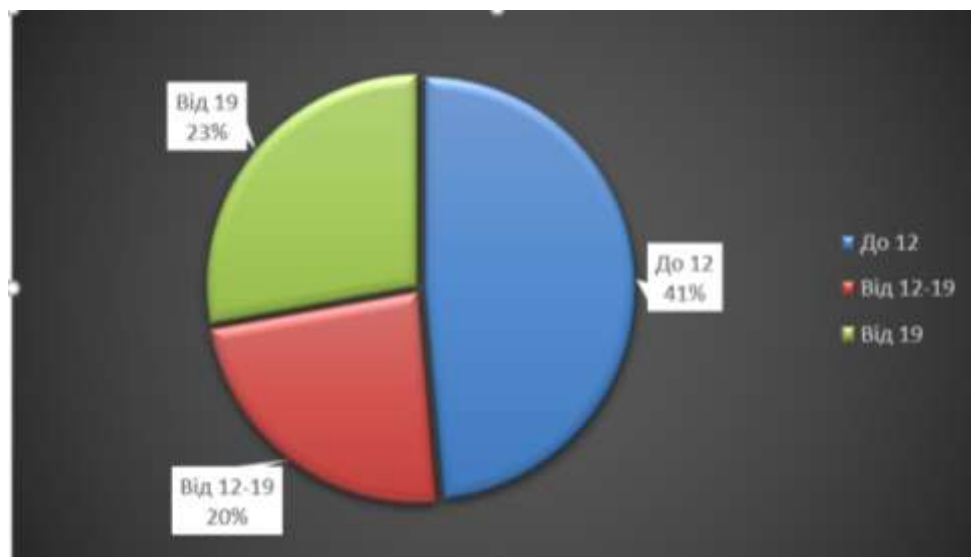
Таблиця 2.2.

## Вираженість акцентуацій у військовослужбовців

| Вираженість акцентуацій | ЕГ, n= 140 |     | ПГ, n = 26 |     |
|-------------------------|------------|-----|------------|-----|
|                         | кількість  | %   | кількість  | %   |
| До 12                   | 68         | 41% | -          | -   |
| Від 12-19               | 33         | 20% | -          | -   |
| Від 19                  | 39         | 23% | 26         | 16% |

1) Із загальної кількості опитуваних в експериментальній групі:

- 68 осіб не мають виражених акцентуацій, що складає 41% від загальної кількості;
- 33 особи мають помірно виражені риси характеру, що складає 20%;
- 39 осіб, що мають виражені акцентуації, це 23 % від загальної кількості (Діаграма 2.1.)



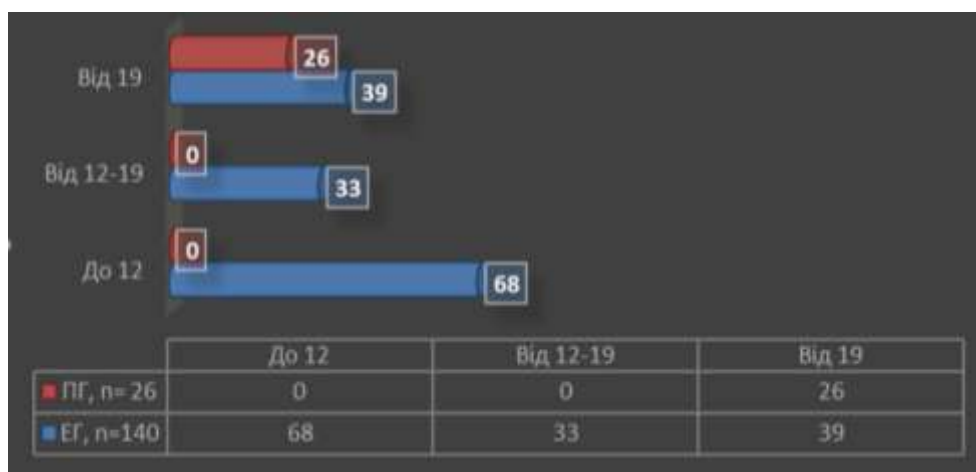
Діаграма. 2.1. Вираженість акцентуацій у експериментальній групі

2) В порівняльній групі отримані результати розподілились наступним чином:

- 0 осіб, не мають акцентуацій;
- 0 осіб, мають помірно виражені риси характеру;

– 26 осіб мають виражені акцентуації характеру, це 16% від загальної кількості.

В результаті отриманих даних, можна зробити висновок, що в основній групі військовослужбовців більша кількість осіб не мають виражених акцентуованих рис, а в порівняльній групі, навпаки, домінують особистості з акцентуаціями. (Діаграма 2.2)

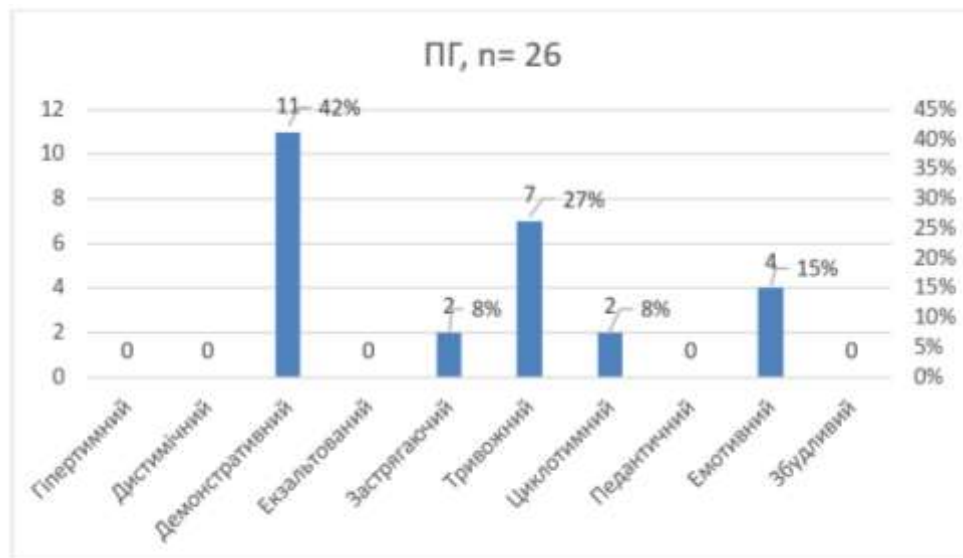
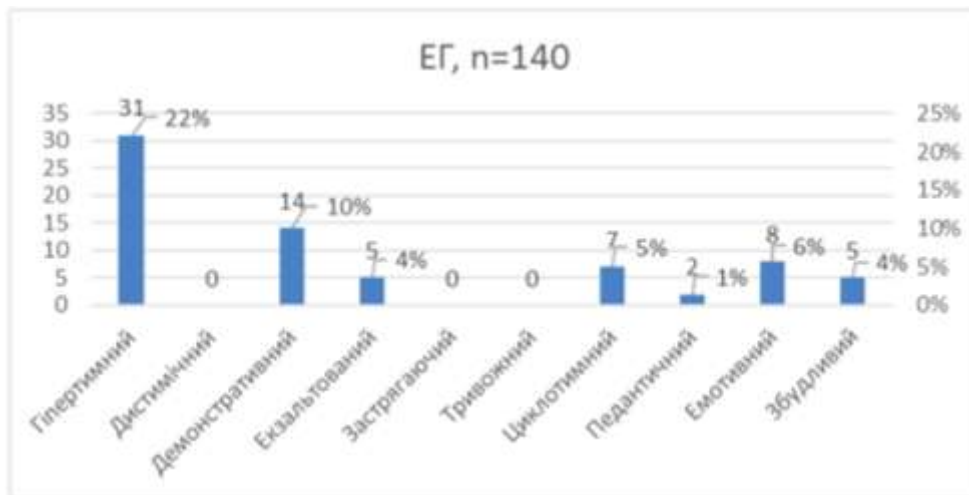


**Діаграма 2.2. Порівняння результатів ЕГ та ПГ за методикою Леонгарда- Шмішека**

Дані методики після їх обробки були згруповані в вибірки з різними типами акцентуацій. (Таблиця 2.3., Діаграма 2.3)

В ЕГ риси, що були виражені помірно та сягали акцентуованості розподілилися таким чином. Найбільша кількість осіб виявлено гіпертимного типу (31 особа, що складає 22%, від кількості в ЕГ), далі в порядку зменшення: 14 – демонстративний (10%), емотивний – 8 осіб (6%), циклотимний – 7 осіб (5%), однакові результати мають екзальтований та збудливий – по 5 осіб (4% кожний), і найменша кількість осіб виявлена педантичного типу – 2 особи (1%).

В ПГ усі обстежені мають виражені акцентуовані риси, 11 військовослужбовців мають демонстративний тип акцентуацій (42%, від загальної кількості в обраній групі), тривожний тип – 7 осіб (27%), емотивний – 4 особи (15%), застрягаючий та циклотимний по 2 (8% кожний).



**Діаграма 2.3. Порівняння результатів експериментальної та порівнювальної групи**

Рівня акцентуованості в експериментальній групі досягають риси гіпертимного типу (19 осіб, це 11% від загальної кількості), демонстративного (9 осіб, 5%) та екзальтованого (5 осіб, 3%), менш вираженими діагностовані у порядку зменшення прояви – циклотимності (3 особи, 2%), збудливості (2 – 1%), емотивності (1- 1%), педантичності (0).

Виявлено, що для осіб з ПГ більш властиві демонстративний (11 осіб – 7%) та тривожний типи (7 – 4%), також в даній групі суттєво нижчі показники емотивності (4- 2%), циклотимності (2- 1%), застрягання(2- 1%).

Таблиця 2.3.

## Акцентуації характеру у опитуваних

| Акцентуації характеру | ЕГ, n= 140 |                   |                | ПГ, n = 26 |
|-----------------------|------------|-------------------|----------------|------------|
|                       | До 12      | Від 12-19, n = 33 | Від 19, n = 39 |            |
| Не виявлено           | 68 (41%)   |                   |                |            |
| Гіпертимний           |            | 12 (7%)           | 19 (11%)       | -          |
| Дистимічний           |            | -                 | -              | -          |
| Демонстративний       |            | 5 (3%)            | 9 (5%)         | 11 (7%)    |
| Екзальтований         |            | -                 | 5 (3%)         | -          |
| Застрагаючий          |            | -                 | -              | 2 (1%)     |
| Тривожний             |            | -                 | -              | 7 (4%)     |
| Циклотимний           |            | 4 (2%)            | 3(2%)          | 2 (1%)     |
| Педантичний           |            | 2 (1%)            | -              | -          |
| Емотивний             |            | 7(4%)             | 1 (1%)         | 4 (2%)     |
| Збудливий             |            | 3 (2%)            | 2 (1%)         | -          |

Після того як ми визначили наявність у військовослужбовців явних і прихованих акцентуацій, ми перейшли до діагностування стресостійкості особистостей та соціально-психологічної адаптації, за допомогою методики Т. Холмса і Р. Раге. Методика була обрана для виявлення значимих стресогенних подій, які виникли протягом поточного року, і які мали психологічний вплив на військовослужбовців, для визначення типу особистісного реагування досліджуваними на ці події.

Автори даної методики розуміли «стресостійкість» - як змогу витримувати певні психофізичні навантаження і переносити стреси без ушкодження для організму та психіки. І якщо корегувати постстресову

поведінку або джерело стресу можливо, то якщо мова йде про реакцію на стрес, то це важко піддається корегуванню.

Тому дуже важливо при психодіагностиці або професійному відборі враховувати даний критерій, за для попередження дезадаптаційного процесу в особистості, у будь-якій сфері діяльності.

Отримані дані за методикою Холмса і Раге розподілились наступним чином (Таблиці 2.3, 2.4).

В експериментальній групі достатньо високий рівень опору до стресу мають: особистості без акцентуацій – 8 осіб, з прихованою акцентуацією – 5 осіб, і тільки 2 особи з виявленою акцентуацією. Високу стресостійкість виявлено у 37 особистостей без акцентуацій, у 21 особистості з прихованою акцентуацією, та 17 осіб з явною акцентуацією. Пороговий рівень мають: – 21 особа без акцентуацій, – 6 осіб з прихованою акцентуацією, та з явною акцентуацією виявлено – 7 осіб.

Більша кількість особистостей у яких виявлено низький рівень складають військовослужбовці з акцентуаціями (13 осіб), в порівнянні з – 2 особами, які без акцентуацій та 1 особою, яка має помірно виражені результати за методикою Леонгарда – Шмішека.

В порівняльній групі найбільшій кількості респондентів притаманний низький ступінь опору до стресу 24 особи, і тільки 2 з досліджених мають пороговий. Високий та достатньо високий не було виявлено (Таблиця 2.4)

Хоч група, яка не має виявлених акцентуєваних рис, не приймала участь у подальшому дослідженні на виявлення дезадаптації, проте була продіагностована на стресостійкість. У результаті було виявлено 2 особи, які мали низький рівень стресостійкості, з ними була проведена психологічна бесіда та надані відповідні рекомендації.

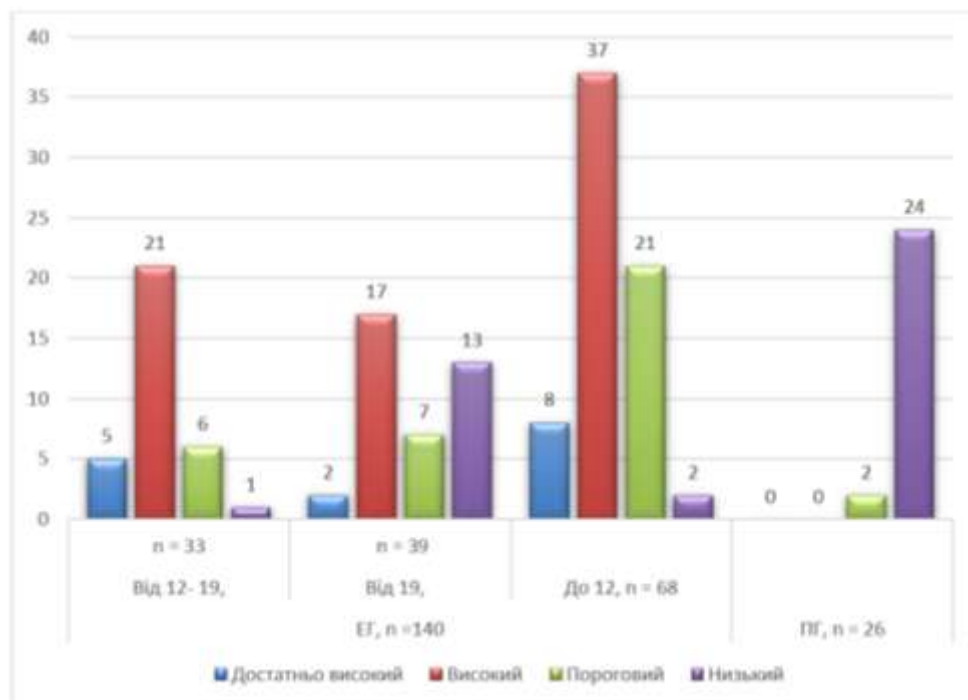
Більшість осіб мала високий рівень опору до стресу (37 осіб), проте 21 військовослужбовець мав пороговий ступінь опору до стресу, що може свідчити про ймовірний емоційний дискомфорт, пов'язаний з проходження служби і адаптацією до нового місця.

Таблиця 2.4.

**Виявлення стресостійкості та соціально-психологічної адаптації у  
військовослужбовців за методикою Холмса і Раге**

| Ступінь опору до стресу | ЕГ, n = 140           |                   |                  | ПГ, n = 26 |
|-------------------------|-----------------------|-------------------|------------------|------------|
|                         | Від 12- 19,<br>n = 33 | Від 19,<br>n = 39 | До 12,<br>n = 68 |            |
| Достатньо високий       | 5                     | 2                 | 8                | -          |
| Високий                 | 21                    | 17                | 37               | -          |
| Пороговий               | 6                     | 7                 | 21               | 2          |
| Низький                 | 1                     | 13                | 2                | 24         |

На даному етапі дослідження, згідно отриманих результатів, можна зробити висновок, що більшість військовослужбовців з акцентуєваними рисами мають високий рівень опору до стресу (17 осіб, що складає 12 % від загальної кількості оглянутих в ЕГ) та низький (13 осіб, що складає 9% від загальної кількості оглянутих). В меншій кількості залишаються пороговий (7 осіб, 5%) та достатньо високий рівень (2 особи, 1%).



**Діаграма 2.4. Ступінь опору військовослужбовців до стресу**

Таблиця 2.5.

**Порівняння отриманих результатів за методиками «Виявлення стресостійкості та соціально-психологічної адаптації Холмса і Раге» та методики Леонгарда – Шмішека, для ЕГ, n=140 та ПГ, n=26.**

А)

| Результати за методикою Леонгарда – Шмішека ПГ, n=140 | Ступінь опору до стресу (Холмс і Раге) |        |           |        |           |        |           |        |
|---|--|--------|-----------|--------|-----------|--------|-----------|--------|
|   | Достатньо високий                      |        | Високий   |        | Пороговий |        | Низький   |        |
|   | Від 12-19                              | Від 19 | Від 12-19 | Від 19 | Від 12-19 | Від 19 | Від 12-19 | Від 19 |
| Гіпертимний   | 3                                      | 2      | 9         | 13     | -         | 2      | -         | 2      |
| Дистимічний   | -                                      | -      | -         | -      | -         | -      | -         | -      |
| Демонстративний                                       | 1                                      | -      | 4         | 2      | -         | 4      | -         | 3      |
| Екзальтований   | -                                      | -      | -         | 2      | -         | 1      | -         | 2      |
| Застрагаючий  | -                                      | -      | -         | -      | -         | -      | -         | -      |
| Тривожний   | -                                      | -      | -         | -      | -         | -      | -         | -      |
| Циклотимний   | -                                      | -      | 4         | -      | -         | 2      | -         | 1      |
| Педантичний   | -                                      | -      | 1         | -      | 1         | -      | -         | -      |
| Емотивний   | 1                                      | -      | 2         | -      | 3         | -      | 1         | 1      |
| Збудливий   | -                                      | -      | 1         | -      | 2         | 1      | -         | 1      |

Порівнюючи основну групу з групою військовослужбовців з ознаками СПД можна зробити висновок, що більша кількість військовослужбовців з вираженою акцентуацією мають більшу стресостійкість – 17 осіб (10, 2%), це може бути обумовлено більшою різноманітністю акцентуацій в ЕГ. З загальної кількості оглянутих в основній групі найвищий показник низької стресостійкості мають особистості з акцентуйованими рисами характеру, а саме 13 осіб (це

7,8%), це на 6,6 % менше від кількості військовослужбовців з низьким рівнем стресостійкості в порівнювальній групі.

**Таблиця 2.6.**

**Порівняння отриманих результатів за методиками «Виявлення стресостійкості та соціально-психологічної адаптації Холмса і Раге» та методики Леонгарда – Шмішека, для ЕГ, n=140 та ПГ, n=26.**

**Б)**

| Результати за методикою Леонгарда – Шмішека ПГ, n=26 | Ступінь опору до стресу (Холмс і Раге) |        |           |        |           |        |           |        |   |
|--|--|--------|-----------|--------|-----------|--------|-----------|--------|---|
|  | Достатньо високий                      |        | Високий   |        | Пороговий |        | Низький   |        |   |
|  | Від 12-19                              | Від 19 | Від 12-19 | Від 19 | Від 12-19 | Від 19 | Від 12-19 | Від 19 |   |
| Гіпертимний  | -                                      | -      | -         | -      | -         | -      | -         | -      | - |
| Дистимічний  | -                                      | -      | -         | -      | -         | -      | -         | -      | - |
| Демонстративний                                      | -                                      | -      | -         | -      | -         | 2      | -         | 9      |   |
| Екзальтований  | -                                      | -      | -         | -      | -         | -      | -         | -      | - |
| Застрагаючий   | -                                      | -      | -         | -      | -         | -      | -         | 2      |   |
| Тривожний  | -                                      | -      | -         | -      | -         | -      | -         | 7      |   |
| Циклотимний  | -                                      | -      | -         | -      | -         | -      | -         | 2      |   |
| Педантичний  | -                                      | -      | -         | -      | -         | -      | -         | -      | - |
| Емотивний  | -                                      | -      | -         | -      | -         | -      | -         | 4      |   |
| Збудливий  | -                                      | -      | -         | -      | -         | -      | -         | -      | - |

Відповідно до отриманих даних за двома методиками, можна зробити певні висновки, що військовослужбовці з гіпертимним типом акцентуації мають найбільш високу ступінь опору до стресу. При аналізі результатів була виявлена зворотня кореляція між показниками гіпертимної акцентуації та низькою стресостійкістю ( $r = - 0,36$ , при  $p \leq 0,05$ ). Це може свідчити про те, що військовослужбовці з гіпертимним типом, через власну оптимістичність, жагу



до діяльності, говірливість, комунікабельність, легше адаптуються до нових умов життєдіяльності,

Що стосується демонстративного типу, то кількість досліджуваних поділилась на дві частини, з одного боку, 7 особистостей мають високий та достатньо високий опір до стресу, з іншого 7 мають пороговий та низький відповідно. Отримані результати мають позитивну кореляцію ( $r = 0,64$ , при  $p \leq 0,01$ ), між показниками демонстративної акцентуації та низької стресостійкості. Для демонстративних особистостей властиво знаходитись у центрі уваги, що може свідчити про достатню залученість у соціальні зв'язки та суспільну діяльність, проте одною з найбільш характерних рис особистостей демонстративного типу є – імпульсивність та необдуманість вчинків, що навпаки може заважати швидко соціалізуватися.

У ході аналізу результатів, кореляційних зв'язків в ЕГ більше не було встановлено.

Циклотимний тип акцентуації розподілився наступним чином 4 особистості мають високий рівень стресостійкості, 2 - пороговий, 1- низький. Це може бути обумовлено нестійкістю психічних процесів, характерною для даного типу акцентуації, (в період радісного настрою домінують риси гіпертимного типу, в період пригніченого - дистимічні риси (замкнутість, уповільненість реакцій)).

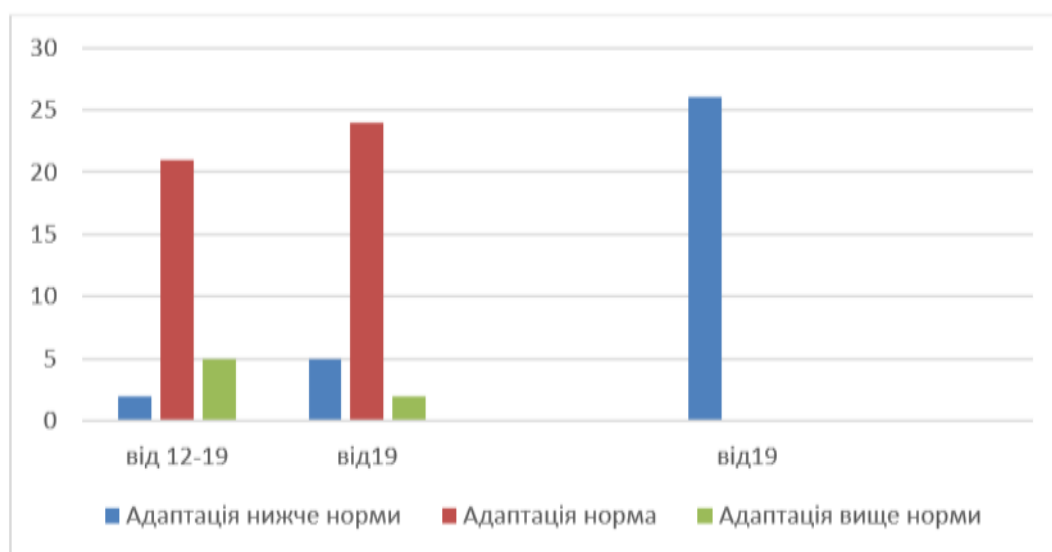
Емотивний тип розподілився приблизно однаково у двох порівнювальних групах, в ЕГ – 5 особистостей знаходяться у 3-4 групі стресостійкості, тобто мають пороговий та низький рівні; у ПГ - 4 військовослужбовця, мають низький рівень опору до стресу. Глибина відчуваємих почуттів може занурити емотивну особистість у внутрішній світ переживань, де будь-які стресори настільки сильно переживаються, що можуть призвести до реактивної депресії.

На прикінці дослідження була проведена остання методика для діагностування соціально-психологічної дезадаптації у обраних респондентів, за допомогою методики К.Роджерса і Р. Даймонда.

Загальну кількість військовослужбовців для останнього дослідження склали особистості з помірно вираженими та виявленими акцентуаціями, військовослужбовці з невиявленими акцентуаціями у 3 етапі дослідження участь не приймали, тому вибірка в експериментальній групі була знижена до 72. В основній групі кількість осіб склала  $n = 72$ , в порівняльній групі  $n = 26$ . Результати 13 військовослужбовців з ЕГ не будуть враховані при обробці результатів, через низьку достовірність. Результати відображені в Таблицях 2.6 - 2.8.

В експериментальній групі було виявлено 10 осіб з низькими показниками адаптації, більшість склали військовослужбовці з акцентуацією – 5 осіб, в порівнянні з 2, які мали середньо виражені показники акцентуацій. Ці результати відповідають таким типам акцентуацій:

- Від 12-19: циклотимний 2 особи (це 2,8%);
- Від 19: демонстративний 2 особи (це 2,8%), екзальтований 1 (1,4%), збудливий 1 (1,4%), емотивний 1 (1,4%).



**Діаграма 2.5. Рівень адаптації у групах досліджуваних**

Відповідно до інших шкал методики, у даних особистостей амплітуда показника по шкалам «самоприйняття», «прийняття інших», «емоційний комфорт» знаходиться в діапазоні «нижче за норму»; а «домінування» в амплітуді показника «вище за норму». Це може свідчити про прагнення особистостей до домінування, але дана потреба не задовільняється через певні

обставини, що посилює внутрішній конфлікт, і чим обумовлюється високий рівень емоційної напруженості.

В порівняльній групі низький рівень адаптації виявлений у 26 осіб, відповідно встановленому діагнозу та акцентуованості рис характеру:

- демонстративний – 11 осіб (11,2%);
- тривожний – 7 осіб (7,14%);
- емотивний – 4 особи (4,08%);
- застрягаючий – 2 особи (2,04%);
- циклотимний – 2 особи (2,04%).

Також в даних осіб було відмічено низький рівень самоприйняття та прийняття інших, знижений емоційний комфорт.

**Таблиця 2.7.**

**Суммарні результати за методикою К.Роджерса іР. Даймонда.**

| Шкали             | Амплітуда показника | ЕГ, n =72 |        | ПГ, n =26 |        |
|-------------------|---------------------|-----------|--------|-----------|--------|
|                   |                     | Від 12-19 | Від 19 | Від 12-19 | Від 19 |
| Недостовірність   |                     | 5         | 8      | -         | -      |
| Адаптація         | нижче норми         | 2         | 5      | -         | 26     |
|                   | норма               | 21        | 24     | -         | -      |
|                   | вище норми          | 5         | 2      | -         | -      |
| Самоприйняття     | нижче норми         | 2         | 10     | -         | 26     |
|                   | норма               | 26        | 22     | -         | -      |
|                   | вище норми          | -         | 1      | -         | -      |
| Прийняття інших   | нижче норми         | 2         | 10     | -         | 24     |
|                   | норма               | 20        | 26     | -         | 2      |
|                   | вище норми          | 6         | 5      | -         |        |
| Емоційний комфорт | нижче норми         | 10        | 17     | -         | 26     |
|                   | норма               | 19        | 14     | -         | -      |
|                   | вище норми          | -         | -      | -         | -      |

## Продовження таблиці 2.7

|                |             |    |    |    |    |
|----------------|-------------|----|----|----|----|
| Інтернальність | нижче норми | 4  | 8  | -  | 25 |
|                | норма       | 22 | 23 | -  | 1  |
|                | вище норми  | 2  | -  | -  | -  |
| Домінування    | нижче норми | 9  | 7  | -- | 19 |
|                | норма       | 7  | 15 | -  | 5  |
|                | вище норми  | 12 | 9  | -  | 2  |

Отримані результати за методиками виявлення соціально-психологічної дезадаптації К.Роджерса і Р. Даймонда та методикою Леонгарда – Шмішека були винесені в Додатки (Додаток 1, Додаток 2)

На підставі отриманих даних соціально-психологічної адаптації в нашій експериментальній групі можна дати їй наступну характеристику: за інтегральним показником «Адаптація» група характеризується високими адаптивними здібностями, тобто в даній групі більшою мірою присутні респонденти з високими і нормальними адаптивними здібностями, на відміну від особистостей в порівнювальній групі. Так само більшість респондентів цієї групи мають високий інтегральний показник самоприйняття, прийняття інших, емоційний комфорт, інтернальність, домінування.

На нашу думку ефективність психічної адаптації прямо залежить від правильної організації соціальної взаємодії. З адаптацією безпосередньо пов'язаний аналіз чинників певного середовища чи оточення, оцінка особистісних якостей оточуючих як чинника. Інтегральний показник «Адаптація» має статистично значущу пряму залежність з такими параметрами, як: «Прийняття інших» (0,723;  $p < 0,01$ ), «Емоційний комфорт» (0,456;  $p < 0,01$ ), «Інтернальність» (0,845;  $p < 0,01$ ). Тобто, з підвищенням адаптації респондента підвищуються його показники прийняття себе, емоційного комфорту, інтернальності, здібності до домінування і брехливості. І, навпаки, з пониженням адаптації (тобто підвищенням дезадаптації) перераховані вище показники знижуються.

Показники вираженості акцентуацій (демонстративного типу) в експериментальній групі статистично взаємопов'язані з наступними інтегральними показниками СПА зворотною кореляцією: «адаптація» (- 0,52;  $p \leq 0,01$ ), «прийняття інших» (- 0,34;  $p \leq 0,05$ ), інтернальність (- 0,33;  $p \leq 0,05$ ), «емоційний комфорт» (- 0,43;  $p \leq 0,05$ ).

Таким чином, у особистостей з демонстративним типом акцентуації при загостренні акцентуєваних рис, спостерігатиметься зниження наступних інтегральних показників СПА: адаптації (спостерігатиметься підвищення дезадаптації), прийняття інших та інтернальності (спостерігатиметься підвищення екстернальності). Додатково, знижується показник емоційного комфорту (підвищується показник емоційного дискомфорту).

Риси гіпертимного типу, що мають виражений та середньо виражений ступінь акцентуєваності позитивно корелює з показниками «адаптація» (0,36;  $p \leq 0,01$ ), «емоційний комфорт» (0,36;  $p \leq 0,05$ ) та « прагнення до домінування» (0,53;  $p \leq 0,01$ ).

Нажаль, кореляційний зв'язок з іншими типами акцентуацій в експериментальній групі не підтвердився або мав дуже слабкий зв'язок.

В порівняльній групі зворотної кореляційний зв'язок був встановлений між акцентуаціями демонстративного та тривожного типів, з інтегральними показниками за шкалами: «адаптація» (- 0,86;  $p \leq 0,01$  та - 0,78;  $p \leq 0,001$ ), «прийняття інших» (- 0,45;  $p \leq 0,01$  та - 0,33;  $p \leq 0,001$ ), «емоційний комфорт» (- 0,56;  $p \leq 0,01$  та - 0,48;  $p \leq 0,001$ ). Встановлений взаємозв'язок може свідчити про низьку адаптованість особистостей демонстративного та тривожного типу до особливих умов життєдіяльності, до яких і має відношення служба в армії. Таким людям важко знаходитись в жорстких умовах дисципліни, через що знижуються показники емоційного комфорту.

При статистичній обробці результатів, інших кореляційних зв'язків встановлено не було. Хоч за фактом у даних особистостей рівень дезадаптації знаходиться на низькому рівні, це може бути обумовлено недостатністю

вибірки саме цих акцентуацій. Проте отримані дані розширюють горизонти для більш масштабних досліджень у майбутньому.

### **2.3. Рекомендації для покращення адаптації військовослужбовців до строкової служби відповідно до їх типів акцентуації**

Отримані нами дані, щодо впливу акцентуацій характеру на соціально-психологічну адаптацію військовослужбовців, можуть стати опорними в діагностиці та попередженні подальшого деструктивного розвитку особистості в умовах несення служби. Для покращення адаптації військовослужбовців слід враховувати наявність та вираженість акцентуацій ще на початку відбору на строкову службу. Це вкаже на вразливі місця в характері, що дозволить передбачити труднощі в адаптації до специфічного середовища, виникнення міжособистісних і внутрішньоособистісних конфліктів, для попередження деструктивної поведінки та виникнення захворювань.

Перед тим як переходити до акцентуацій, треба виявити декілька можливих напрямків психокорекційних дій. Наприклад:

- формування адекватних уявлень про ті соціальні процеси і ситуаціях, в яких людина відчуває себе найбільш вразливим, формування умінь адекватного сприйняття і аналізу соціальних ситуацій і думок оточуючих і продуктивного реагування на них;
- пізнання своїх конструкційних особливостей і нервово-психічних резервів і навчання організації свого стилю життя і діяльності відповідно до наявних внутрішніх або зовнішніх обмежень;
- зміна непродуктивних способів реагування в життєвих обставинах за рахунок включення в реагування сильніших і витривалих сторін характеру;
- формування адекватного і гнучкого відношення до майбутнього, розвиток різноманітних і змістовних орієнтацій на власне майбутнє. Можливо і безліч інших варіантів, які підвищують гнучкість усвідомлення та поведінки.

### *1. Рекомендації для гіпертимного типу.*

Найважливішою особливістю гіпертимів є їх велика рухливість, активність, схильність до пустощів, невгамовність, товариськість, балакучість. Все це в процесі військової служби, де потрібна повна підкорюваність та виконання наказів старших за званням, може проявлятися у вигляді непосидючості і недисциплінованості.

Відмінні риси: внутрішньо особистісні конфлікти часто вирішуються самотійно; мають низький ризик розвитку дезадаптації.

Особливості емоційного реагування: виражена ситуативна тривога в стані стресу. Ресурсні фактори: швидко засвоюють і обробляють інформацію, легко створюють і підтримують міжособистісні відносини, відсутня схильності до соматизації стресових переживань.

Для них нестерпні монотонність і одноманітність. Гіпертими не сприймають ніякої опіки, нотацій або настанов, бурхливо реагують на заборони. Прагнення підпорядкувати собі волю гіпертимної особистості, стримати його активність викликає спалахи роздратування і гніву. Серйозною небезпекою для гіпертимних юнаків є схильність до алкоголю, тютюнопаління та ін., тому дуже особливу уваги треба приділяти запобіганню розвитку девіантної поведінки серед особового складу.

Така поведінка гіпертимів дуже часто викликає незадоволення і різку реакцію старших за званням, що може спровокувати міжособистісні конфлікти.

Все вищесказане ставить перед військовим психологом або офіцером з виховної роботи одну специфічну задачу. З метою попередження формування у товарищів та серед офіцерського складу сталого негативного ставлення до військовослужбовців-гіпертимів, психологу доцільно проводити корекційну роботу не тільки з акцентуованими особистостями, а й з усім особистим складом. Практика показує, що часто вже ефективним виявляється тільки роз'яснення суті, особливостей і механізмів гіпертимної поведінки. При цьому слід особливо акцентувати увагу на тому, що основою недисциплінованості і

непосидючості (а також інших аналогічних поведінкових реакцій) є певна характерологія, а не негативна мотивація до служби.

Відзначено, що особи з гіпертимним типом акцентуації характеру іноді добре справляються з обов'язками молодшого командира, користуються авторитетом в колективі. Вони можуть надати велику допомогу в організації масових заходів, спортивних змагань. Однак потрібно враховувати, що гіпертими можуть бути лідерами і в середовищі недисциплінованих осіб. У таких випадках суворі адміністративні заходи і покарання не дадуть позитивного результату, а тільки посилять реакцію емансипації. Доцільно звернути увагу такого військовослужбовця на цікаве для нього заняття, громадську роботу, де він зможе реалізувати свою енергію.

## *2. Рекомендації для демонстративного типу.*

Головною особливістю при демонстративній акцентуації є жадання уваги до власної персони, егоцентризм, бажання виділятися, бути в центрі уваги. Ця особливість обумовлює як саму поведінку демонстративних акцентуантів, так і специфіку соціально-психологічної взаємодії з ним.

Особливості емоційного реагування: Тривожно-депресивний тип реагування на стрес. Високий рівень особистісної та ситуативної тривожності. Високий рівень тривожності по астеничному компоненту. (Втома, млявість, підвищена стомлюваність).

Ресурсні фактори: товариськість.

Що стосується делінквентності, то дійсно можливим мотивом протиправної поведінки може стати бажання привернути до себе увагу, коли це не вдається зробити іншим чином. Однак частіше ця проблема вирішується через фантазування або самообмови, в тому числі і в плані власних кримінальних нахилів (здібностей), а також нібито скоєних колись протиправних дій.

Нерідко істеричні реакції, які характерні для демонстрантів, можуть виражатися в демонстрації самогубства (поверхневі порізи вен, «отруєння»



ліками). Зазвичай вони пишуть передсмертні записки із зазначенням місця і часу самогубства, а також умов, за яких вони згодні жити.

Демонстративних особистостей доцільно призначати на посади, що відповідають їх творчим нахилам, залучати в гуртки художньої самодіяльності, доручати проведення вечорів та концертів.

Демонстративні особистості можуть використовувати «втечу в хворобу» не тільки для того, щоб привернути до себе увагу і викликати жалість, але і як спосіб ухилення від виконання обов'язків, уникнення труднощів.

В процесі психокорекційної роботи психолога для встановлення контакту з військовослужбовцем демонстративного типу необхідно дати йому відчуття, що до нього відчувають інтерес як до особистості. У подальших відносинах з ним доводиться дотримуватися потураючої гіперпротекції. Позитивні оцінки, заохочення повинні даватися вибірково - тільки за реальні досягнення і здібності. В процесі психокорекції слід прагнути до того, щоб акцентуант довше розповідав про інших, підводити його до усвідомлення негативних сторін претензійної демонстративності.

### *3. Рекомендації для застрягаючого типу.*

Головними особливостями цього типу є застрягання афекту, висока стійкість і тривалість емоційного відгуку, образливість. У зв'язку з цим необхідно враховувати, що, навіть випадково образивши, неправомірно «зачепивши» того, акцентуанта, можна надовго втратити з ним особистісний контакт. Втрата контакту і застрягання на образі можуть позначитися не тільки на особистісних взаєминах, але і на ставленні до діяльності, на навчальній успішності.

Особливості емоційного реагування: схильні страждати від несправедливого ставлення, виказувати претензії, вимогливість до себе та інших, властива ситуативна депресивна реакція на стрес.

Ресурсні фактори: швидко засвоює і обробляє інформацію, швидко приймає рішення, можна розглядати в якості ресурсного фактора відсутність

уникання конфліктних ситуацій, якщо навчити особистість цього типу конструктивно їх вирішувати.

Стійкість афекту і образливість у даного типу акцентуантів у взаєминах з однолітками проявляються аналогічним чином. Однак в даному випадку негативна зміна особистого ставлення часто супроводжується плануванням помсти, відповіді кривднику. Ця помста може бути досить тонкою і відстроченої за часом.

Психологічна корекція особистості, системи установок і поведінки акцентуантів. Ця робота може проводитися «взагалі», без конкретного приводу, у вигляді спонтанних бесід при будь-якому зручному випадку. Іноді несучі корекційний потенціал фрази, думки можуть бути звернені як би і не до самого акцентуанта, а до групи в цілому. Вони можуть проходити, наприклад, у вигляді загальних міркувань про недоцільність тривалих образ, мстивості, хоча б з точки зору руйнування нервово-психічного і соматичного здоров'я людини, що ображається.

Робота психологічної корекції таких акцентуантів може проводитися не тільки «взагалі», а й з конкретного приводу, в зв'язку з конкретною ситуацією образи, застрягання афекту. В цьому випадку, звичайно, потрібна особлива обережність, так як особистість знаходиться в «гострому» стані. Вплив на цьому етапі надзвичайно важливий, оскільки допомога психолога такому військовослужбовцю багато в чому складається у прискоренні його виходу з «застрягання». Психологічна корекція в даному випадку носить ситуативний характер і пов'язаний з корекцією відносин особистості до конкретної ситуації, до конкретної людини. Якщо при цьому ситуативна корекція спирається і на вищевказані загальні стратегії корекції особистості, то вона вносить свій вклад в загальне підвищення стійкості особистості та соціальної адаптації застрягаючих акцентуантов.

#### *4. Рекомендації для емотивного типу*

У взаємодії з емотивним акцентуантом надзвичайну важливість набувають емоційна відкритість, чутливість і емоційна чуйність психолога. В

силу того, що потреба в співчутті і співпереживанні у них актуалізована більше чим в інших, відповідна емпатійна поведінка психолога надзвичайно бажана. Емоційною чуйністю, співчуттям і співпереживанням в даному випадку можна досягти того, що не вдається зробити ніякими іншими способами і відчайдушними зусиллями. Як правило, прояв емпатії психологом веде до швидкого встановлення позитивних і довірчих відносин з емотивною особистістю. Однак слід враховувати надзвичайну емоційну чутливість емотивних акцентуантів і, внаслідок цього, високу мінливість їх настрою. Фальш, а тим більше байдужість емотивні особистості відчувають надзвичайно тонко і швидко реагують на це зміною ставлення та поведінки.

Особливості емоційного реагування: Тривожно-депресивний тип реагування на стрес. Високий рівень особистісної тривожності. Високий рівень тривожності по астенічному типу (втома, млявість, підвищена стомлюваність).

Ресурсні фактори: Чи мотивовані отримати підтримку і допомогу, при сприятливих обставин охоче йдуть на співпрацю, їх відрізняє особиста відповідальність, спостережливість.

Саме ці юнаки найбільш чутливі до того, що «їх не розуміють», саме вони найбільш гостро реагують на різні «проколи» у спілкуванні. Цей факт тривожний ще й тому, що значна кількість делінквентів, як показують дослідження, проходять через емоційну депривацію. Але емоційна депривація сама по собі часто може бути одним з пускових механізмів делінквентності. Для емотивних акцентуантів емоційна депривація може мати особливо негативні наслідки. І навпаки, наявність емоційного контакту психолога або офіцера з таким підлітком може дати надзвичайно позитивні результати.

##### *5. Рекомендації для збудливого типу*

Психологічні рекомендації щодо взаємодії зі збудливим акцентуантами повністю обумовлені його особливостями. Головними з них є нераціональність, імпульсивність поведінки, його обумовленість потягами і неконтрольованими спонуканнями. В області соціальної взаємодії це проявляється як вкрай низька терпимість. Знання цих особливостей офіцерами і їх антиципація, готовність до

прояву відповідних їм поведінкових реакцій, вже само по собі має позитивне значення. Така готовність може грати роль превентивного фактора і таким чином попереджати можливі зриви офіцера по типу: «імпульсивність - на імпульсивність», «нетерпимість - на нетерпимість».

Особливості емоційного реагування: Ситуативна депресивна реакція на стрес. Складнощі адаптації: Страждає психофізіологічний компонент адаптації: тривалі і часті захворювання. Низький рівень відповідності вимогам і правилам середовища.

Ресурсні фактори: швидко засвоює і обробляє інформацію, швидко приймає рішення.

Тому важливим завданням психологічної служби є не просто діагностика збудливих акцентуантів, а й відповідне інформування офіцерського складу. При цьому найбільш доцільно проводити підвищення психологічної компетентності офіцерів щодо збудливої акцентуації не взагалі, а вирішуючи конкретне психологічне завдання, проводячи аналіз особистості і поведінки конкретного військовослужбовця.

Що стосується формування у офіцера готовності до прояву неконтрольованих спонукань, імпульсивності й агресивності збудливого акцентуанта, то для успішного рішення необхідна робота по самокорекції деяких своїх особистісних установок і звичних поведінкових реакцій. По суті, це робота з самовдосконалення, підвищення рівня свого професіоналізму. Психолог може тут тільки допомогти офіцеру у формуванні складових мотивацій, а також в навчанні деяким методам саморегуляції та технікам ефективного спілкування.

Збудливий тип акцентуації є явним фактором ризику делінквентної поведінки. За даними А. Є. Личко, він займає друге місце по частоті делінквентності серед всіх типів акцентуацій [16].

Справа в тому, що саме збудливі акцентуанти найчастіше «дають» насильницькі делікти, які найбільш небезпечні з соціальної точки зору і мають, крім того, найбільш суворі правові наслідки.

Психологу в психокорекційній роботі слід враховувати, що контакт з збудливим акцентуантом легше встановити поза періодом афективної напруги. У бесіді з ним слід бути неквапливим. Необхідно дати виговоритися. Обговорюючи якості акцентуантів, слід торкатися негативних якостей дуже обережно і тільки після того, як була виявлена увага і оцінка його позитивних якостей. Не слід давати оцінку негативним якостям, позиція психолога повинна бути нейтральною. Слід показати, якої шкоди ці якості можуть принести йому, переконати привчати себе йти від дратівливих ситуацій.

*б. Рекомендації для циклотимного типу.*

Для особистості з даним типом акцентуації характерно чергування періодів підйому з періодами субдепресії. У періоди підйому циклоїди поводяться як гіпертими, тобто веселі, товариські, працездатні. У цей час можна спостерігати реакції емансипації.

Під час спаду цей тип особливо потребує психологічної та емоційної підтримки. Елементарним завданням психолога буде вселити впевненість, що за спадом обов'язково піде підйом, що причина цього насправді криється в організмі, його фізіологічних процесах.

Часто «слабким місцем» в характері циклоїда є неприйняття їм корінного зламу життєвого стереотипу, коли циклоїди звикають до будь-якої усталеної або мінливої в певному порядку системі занять, відносин або зобов'язань, вони як би пристосовують її до своїх особливостей. Будь-які зміни цього порядку служать для них набагато більшою перешкодою, ніж для їх однолітків, які не схильні до циклотимних коливань. Цими обставинами пояснюються властиві циклотимам тривалі субдепресивні реакції в першому півріччі служби в армії.

Субдепресивна фаза являє собою повну протилежність періоду підйому. У цей період циклоїди віддають перевагу самотності, у них з'являється розбитість, млявість, різко знижується працездатність. Захоплення не відрізняються сталістю і тривалістю, що пов'язано з чергуванням двох фаз.

В даний період різкі зауваження, які принижують самолюбство молоді людини, і невдачі по службі можуть привести до афективних реакцій, а іноді, - і до суїцидів.

Особливості акцентуації циклоїдного типу вимагають підвищеної уваги і терплячості по відношенню до таких військовослужбовців, особливо в періоди субдепресії.

#### *7. Рекомендації для тривожного типу.*

Найважливішою особливістю цього типу є підвищена тривожність, занепокоєння з приводу можливих невдач. Характерна настороженість перед зовнішніми обставинами і при контактах з людьми. Все це і обумовлює особливості взаємодії з тривожними акцентуантами. Цей тип важкий для контакту. Переконавання відбувається повільно. Для встановлення контакту часто корисно зачіпати сфери, в яких акцентуант прагне до гіперкомпенсації. Відносно цього типу слід дотримуватися недирективних методів психокорекції: багаторазові тривалі бесіди, детальний розбір фактів і ситуацій, що спростовують переконаність в неповноцінності і недовірливу тривожність в несприятливому відношенні оточуючих.

Особливості емоційного реагування: Переважає ситуативна тривога в ситуаціях стресу. Ситуативна тривожність проявляється астеничним компонентом, а також тривожної оцінкою перспектив.

Ресурсні фактори: орієнтація на дотримання загальноприйнятих норм і правил. Тривожні особистості рідко вступають в конфлікти, граючи в них здебільшого пасивну роль. У конфліктних ситуаціях шукають опору і підтримку.

Суїцидальні дії позбавлені демонстративності і часто бувають повною несподіванкою для оточуючих.

В умовах військової служби вони старанно виконують доручену їм роботу, дисципліновані. Покарання, грубі зауваження і глузування переносять надзвичайно болісно.

#### 8. *Рекомендації для афективно-екзальтованого типу.*

Амплітуда коливань настрою більша. Люди екзальтованого типу акцентуації поривчасті, схильні до миттєвих настроїв, паніці. Навіть при незначних невдачах можуть відчувати глибоке розчарування і припиняти розпочаті справи.

Екзальтованим особам властива висока контактність, балакучість, влюбливість. Вони часто сперечаються, але рідко доводять справу до відкритих конфліктів. У конфліктних ситуаціях бувають як активною, так і пасивною стороною.

Зміни настрою впливають на сон, апетит і загальне самопочуття. З дитинства відзначається схильність до затяжних хронічних хвороб, простудних захворювань. Люди з цим типом характеру віддані в дружбі, зберігають стійку прихильність до тих, хто їх любить, хто уважний до них, добре відчують себе в дружній родині, в доброзичливо налаштованій групі.

Маючи відмінну інтуїцію, швидко помічають добре чи погане ставлення до них оточуючих і відразу реагують відповідно, не приховуючи неприязнь або симпатію. Не претендуючи на лідерство в групі, хочуть емоційних контактів і віддають перевагу дружбу з тим, хто може їх захистити і заспокоїти в хвилину смутку, а в хвилини підйому - розділити радість. Дуже важко переживають грубо висловлені зауваження і, навпаки, щиро радіють, якщо їх хвалять. Делінквентна (асоціальна) поведінка для них не характерна, але в період смутку вони бувають нестриманим, втрачають почуття міри. Суїцидні думки виникають часто і швидко реалізуються, але спроби самогубства носять переважно демонстративний характер.

#### 9. *Рекомендації для педантичного типу.*

Особливістю цього типу акцентуації є підвищена акуратність, тяга до порядку, скрупульозність і пунктуальність. Такі люди ґрунтовні, обережні і серйозні. До роботи ставляться дуже сумлінно, завжди все доводять до кінця. Їм чужа поспішність і розхлябаність, жодна дрібниця не вислизає від їхньої уваги. Вони незамінні в роботі, для виконання якої потрібна велика точність і

акуратність. Конфліктують педантичні особистості рідко, виступаючи в конфлікті швидше пасивною, ніж активної стороною. У той же час дуже сильно реагують на будь-яке порушення порядку.

Люди з педантичним типом акцентуації на службі часто пред'являють до оточуючих багато формальних вимог. Можуть несвідомо спровокувати інших на конфлікт, своїм занудством, крющотворством, пунктуальністю. Властиві їм нерішучість і обережність ускладнюють прийняття рішень. Перш ніж щонебудь зробити, вони довго і ретельно все обмірковують, багаторазово перевіряють. Їм властиві небажання різких змін і нездатність брати на себе відповідальність.

Страждаючи від своєї нерішучості в спілкуванні з оточуючими, часто вдаються до алкоголю або наркотиків як до засобу, який допомагає подолати ці труднощі. У стані сп'яніння легко вступають в контакт з оточуючими. Стан похмілля у них дуже важкий, їх гризуть муки совісті, вони картають себе за сказане напередодні. Часто стають алкоголіками. Під час військової служби педантичних особистостей доцільно призначати в малу групу з хорошим соціально-психологічним кліматом, заохочувати їх корисну діяльність, але постійно контролювати, не допускаючи непродуманих дій.

#### *10. Рекомендації для дистимічного типу.*

Цей тип акцентуації особистості характеризується: сконцентрованістю на похмурих, сумних сторонах життя, песимізм. Люди цього типу відрізняються серйозністю в усьому, високими моральними принципами. Для них характерна низька контактність, небагатослівність в бесіді. До обов'язків ставляться дуже сумлінно, з великою відповідальністю. Роботу виконують акуратно і ретельно. Досягають високих результатів там, де не потрібно швидкості, енергійності, постійного спілкування, прийнятті відповідальних рішень.

Представники дистимічного типу акцентуації, як правило, відлюдники, похмурі, незговірливі. Схильні до цукрового діабету та бронхіальній астмі. У них занижена самооцінка, трішки сповільнено мислення. Характерні соціальна



пасивність і відсутність цілеспрямованості, невпевненість в правильності прийнятих рішень. У невдачах схильні звинувачувати себе.

У спілкуванні з оточуючими тактовні і справедливі, не егоїстичні. Образи носять в собі, виходу емоціям не дають. У взаємовідносинах з керівництвом легко пристосовуються, виробляють соціально бажану поведінку.

В умовах адаптації до служби військовослужбовці потребують звичних соціальних зручностей, нормальних взаємин в групі, можливості усамітнення, реалізації потреб біологічного характеру.

Дуже важливим питанням постає діагностування особистісних особливостей на початку служби. Виключати з військового призову молодь, потенційно схильну до девіантної поведінки, нереально, але реально створити такі умови, в яких нормально буде проходити життя військовослужбовця, нормальні взаємини і побут, які не стануть викликати протест і формувати стан хронічного стресу, що спонукає до пошуку виходу з нестерпного становища.

Знаючи типологічні особливості характеру, а також з огляду на соціально-психологічні аспекти поведінки, що відхиляється від норм, можна прогнозувати ймовірні варіанти його порушень і відповідно конкретизувати заходи, спрямовані на їх профілактику і корекцію.

Вивчення впливу акцентуацій на соціально-психологічну адаптацію у військовослужбовців, являє собою дуже складний та витратний за часом процес. Проте являється дуже актуальною проблемою сучасності.

1. Відповідно до мети, поставлених завдань та гіпотези було побудовано емпіричне дослідження. Аналіз характерологічних особливостей військовослужбовців показав, що акцентуації характеру все ж таки мають вплив на соціально-психологічну адаптацію.

2. Встановлено, що в період адаптації до служби, у юнаків загострюються різні особистісні риси. Виявлено більшість помірно виражених акцентуацій та тих, що сягають рівня акцентуованості (52%, від загальної кількості). Також у 68 з 166, не було виявлено загострених рис (це складає 49%, від загальної кількості).

3. Порівнюючі результати усіх трьох методик, можна зробити певні висновки:

По-перше, за допомогою методу статистичної обробки та якісного аналізу результатів, нами були виявлені прямі та зворотні кореляційні зв'язки між вираженими акцентуаціями, низьким рівнем стресостійкості та дезадаптацією, як в експериментальній, так і в порівняльній групі.

Таким чином ми підтвердили одну з гіпотез нашого дослідження, а саме те, що існують типи акцентуації особистості, які схильні до дезадаптації в умовах несення служби, і типи акцентуацій з хорошим прогнозом адаптації.

За результатами нашого дослідження, з обох обстежених груп, особистості з вираженими акцентуаціями демонстративного та тривожного типу, мали низький рівень стресостійкості за методикою Холмса і Раге, а за даними останньої методики К.Роджерса і Р. Даймонда визнані дезадаптованими.

Напроти акцентуанти з гіпертимним типом особистості мають кращій адаптивний ресурс, що і було підтверджено прямим кореляційним зв'язком з адаптацією. Тобто, гіпертими маючи власні особистісні особливості характеру краще адаптуються до нових змін життя, в частості до служби.

По-друге, була частково підтверджена гіпотеза про вплив акцентуованих рис характеру на соціально-психологічну адаптацію військовослужбовців до служби. З одного боку, був підтверджений факт впливу акцентуацій на адатацію, проте з іншого боку, тільки для певних типів (демонстративного, тривожного та гіпертимного). Це ймовірно зумовлено нерівномірним розподіленням акцентуацій.

Нажаль, в рамках проведення даного дослідження, спрогнозувати яким чином розподіляться акцентуації, видалося неможливим.

У ході дослідження було надано рекомендації для психологів та офіцерів військової частини для спрощення міжособистісної взаємодії між особовим складом та акцентуантами, та у майбутньому покращення адаптації до процесу служби.

Дана тема актуальна і дуже цікава для сучасної України. Тому робота вимагає подальшого дослідження впливу особистісних рис характеру на соціально-психологічну адаптацію в умовах військової служби.

## ВИСНОВКИ

Проблема адаптації військовослужбовців до умов служби завжди була в полі зору дослідників, проте особливий інтерес до даної теми, впливає зі специфіки та високої соціальної значимості діяльності людей щодо захисту державних інтересів і безпеки країни. Саме тому ця діяльність досі привертає особливу увагу дослідників різних наукових напрямків.

Здійснений нами аналіз літератури, вивчення особистісних властивостей військовослужбовців, зокрема, строкової служби, із акцентуйованими рисами залишається на периферії уваги психологів, які вивчали дану проблематику. Загальний пласт літератури з цього питання обмежується описовими характеристиками, переважно в контексті тлумачення особливостей спілкування і міжособистісних взаємин таких особистостей.

Сучасні дослідники приділяють особливу увагу адаптації до професійної діяльності військовослужбовців та офіцерів, хоча більшу кількість в лавах будь-якої армії в світі, і в тому числі України, складають саме призовники. В умовах військової діяльності акцентуації можуть стати фактором, що перешкоджає здійсненню ефективної індивідуальної та колективної діяльності, і ця обставина проявляється в дуже широкому діапазоні наслідків - від психічної дезадаптації до появи психогенних порушень. Даний аспект і обумовив інтерес до даної проблематики.

1. Результати проведеного емпіричного дослідження змогли довести, що на адаптацію військовослужбовців до служби в лавах НГУ впливає наявність, та вираженість певних акцентуацій.

2. Статистично була підтверджена одна з гіпотез нашого дослідження, а саме те, що існують типи акцентуації особистості, які схильні до дезадаптації в умовах несення служби, і типи акцентуацій з хорошим прогнозом адаптації.

3. Показано, що існує принципова необхідність диференціації військовослужбовців строкової служби за різним типом акцентуації, що

виявляються важливими для успішної адаптації останніх до умов діяльності, яка здійснюється в особливих умовах життєдіяльності.

4. Встановлено, що більшість військовослужбовців з загальної вибірки має виражені та помірно виражені акцентуовані риси (98 осіб, це 59% від загальної кількості), у 68 осіб акцентуацій діагностовано не було (41%). Найбільш характерними для експериментальної групи стали риси гіпертимності (31 особа, 22%), демонстративності (14 осіб, 10%), емотивності (8 осіб, 6%), циклотимності (7 осіб, 5%), а риси екзальтованості (5 осіб, 4%), збуливості (5 осіб, 4%) та педантичності (2 особи, 1%) були діагностовані в меншій кількості.

Порівняльній групі більш властиві риси демонстративного (11 осіб – 7%) та тривожного типу (7 – 4%), також в даній групі суттєво нижчі показники емотивності (4- 2%), циклотимності (2- 1%), застрягання(2- 1%).

5. За допомогою кореляційного аналізу було визначено типи акцентуацій, які схильні до дезадаптації в умовах несення служби, і типи акцентуацій з хорошим прогнозом адаптації. Успішність адаптації позитивно корелює з гіпертимністю; та негативно - з тривожністю та демонстративністю.

6. Результати дослідження на виявлення рівня стресостійкості у військовослужбовців показали, що з двох груп досліджуваних високий рівень опору до стресу мають приблизно однакова кількість осіб з акцентуованими рисами характеру (38 осіб, це 27%) та без акцентуацій (37 осіб, це 26,4%). Більшу кількість особистостей у яких було виявлено низький рівень стресостійкості, складають військовослужбовці з акцентуаціями (37 осіб, 22%), в порівнянні з – 2 особами , які без акцентуацій та 1 особою, яка має помірно виражені риси характеру.

7. Було виявлено, що показники вираженості акцентуацій (демонстративного типу) в експериментальній групі статистично взаємопов'язані з наступними інтегральними показниками з СПА зворотною кореляцією: «адаптація» (- 0,52;  $p \leq 0,01$ ), «прийняття інших» (- 0,34;  $p \leq 0,05$ ), інтернальність ( - 0,33;  $p \leq 0,05$ ), «емоційний комфорт» (- 0,43;  $p \leq 0,05$ ). Таким чином, у особистостей з демонстративним типом акцентуації при загостренні

акцентуєваних рис, спостерігатиметься зниження наступних інтегральних показників СПА: адаптації (спостерігатиметься підвищення дезадаптації), прийняття інших та інтернальності (спостерігатиметься підвищення екстернальності). Додатково, знижується показник емоційного комфорту (підвищується показник емоційного дискомфорту).

Риси гіпертимного типу, що мають виражений та середньо виражений ступінь акцентуєваності позитивно корелює с показниками «адаптація» (0,36;  $p \leq 0,01$ ), «емоційний комфорт» (0,36;  $p \leq 0,05$ ) та « прагнення до домінування» (0,53;  $p \leq 0,01$ ). Нажаль, кореляційний зв'язок з іншими типами акцентуацій в експериментальній групі не підтвердився або мав дуже слабкий зв'язок.

В порівняльній групі зворотній кореляційний зв'язок був встановлений між акцентуаціями демонстративного та тривожного типів, з інтегральними показниками за шкалами: «адаптація» (- 0,86;  $p \leq 0,01$  та - 0,78;  $p \leq 0,001$ ), «прийняття інших» (- 0,45;  $p \leq 0,01$  та - 0,33;  $p \leq 0,001$ ), «емоційний комфорт» (- 0,56;  $p \leq 0,01$  та - 0,48;  $p \leq 0,001$ ). Встановлений взаємозв'язок може свідчити про низьку адаптованість особистостей демонстративного та тривожного типу до особливих умов життєдіяльності, до яких і має відношення служба в армії. Таким людям важко знаходитись в жорстких умовах дисципліни, через що знижуються показники емоційного комфорту.

8. Частково була підтверджена гіпотеза про вплив акцентуєваних рис характеру на соціально-психологічну адаптацію військовослужбовців до служби. З одного боку, був підтверджений факт впливу акцентуацій на адатацію, проте з іншого боку, тільки для певних типів (демонстративного, тривожного та гіпертимного).

Нажаль, в рамках проведення даного дослідження, спрогнозувати яким чином розподіляться акцентуації, видалося неможливим. Дана тема актуальна і дуже цікава для сучасної України. Тому робота вимагає подальшого дослідження впливу особистісних рис характеру на соціально-психологічну адаптацію в умовах військової служби

9. Грунтуючись на опрацьований пласт літератури з обраної теми та аналізі отриманих результатів, було сформульовано рекомендації для психологів та офіцерів військової частини для спрощення міжособистісної взаємодії між особовим складом та акцентуантами, та у майбутньому покращення адаптації до процесу строкової служби в лавах НГУ.

10. Перспективними напрямками подальших наукових пошуків є дослідження детермінованості акцентуацій військовослужбовців різних підрозділів та військових частин України.

## СПИСОК ВИКОРИСТАНИХ ДЖЕРЕЛ

1. Актуальні проблеми соціальної адаптації військовослужбовців та членів їх сімей / під ред. В. Рубцова. – К., 2011. – 346 с.
2. Андреева Д.А. Про поняття адаптації. Дослідження адаптації студентів до умов навчання у ВУЗі. - Л.: ЛДУ 1973.
3. Афонин Э.А. Становление Вооруженных Сил Украины: социальные и социально-психологические проблемы : монография / Э. А. Афонин ;– Изд. 2-е., доп. – К. : НТЦ «Психея», 2014. – 476 с. – (Сер. : Открытая исследовательская концепция ; Вып.16).
4. Березин Ф. Б. Психическая и психофизиологическая адаптация человека / Березин Ф. Б. – Л. : Наука, 1988. – 260 с.
5. Боечко А.В. Психологические особенности суицидального поведения военнослужащих и его профилактика. – Мн.: Харвест, 2003. – С.110-154.
6. Братусь Б. С. Аномалии личности / Братусь Б. С. – М. : Мысль, 1988. – 301 с.
7. Буранов С.В. Конфлікти у воїнських колективах. / С. Буранов. - М.: Орієнтир, 2003. - 67с.
8. Ганнушкин П. Б. Клиника психопатий : их статика, динамика, систематика (1933) / Ганнушкин П. Б. // Избранные труды. – М. : Медицина, 1964. – С. 116–252.
9. Гиндикин В.Я., Гурьева В.А. Личностная патология. М.: Изд-во «Триада Х», 1999. - С.14-42.
10. Епифанцев С. И. Психологические особенности руководителей с чертами паранойяльной акцентуации / Епифанцев С. И. – М. : Мысль, 1997.
11. Кинелев С.В. Адаптация личности как социальное явление/С.В.Кинелев // Психологический журнал. – 1991. – т. 12. – № 4. – С. 41-49



12. Коджаспирова Г. М. Словарь по педагогике / Г. М. Коджаспирова, А. Ю. Коджаспиров.–М. : ИКЦ «МарТ»; Ростов н/Д. : Изд. центр «МарТ», 2005. – 448 с.
13. Корольчук М. С. Теорія і практика професійного психологічного відбору : [навчальний посібник для студентів вищих навчальних закладів] / М. С. Корольчук, В. М. Крайнюк. – К. : Ніка-центр, 2006. – 580 с.
14. Коршевер Н. Г. Особенности адаптации военнослужащих, проходящих военную службу по призыву в течении года / Н. Г. Коршевер, Д. А. Ситмбетов // Воен.мед. журн. – 2011. – № 6. – С. 62.
15. Куликов Н. В. Особенности акцентуаций характера курсантов военных вузов как психолого-педагогическая проблема. Студенческий научный форум – 2017. Материалы IX Международной студенческой научной конференція.
16. Лебедев В.И. Личность в экстремальных условиях / В.И. Лебедев. – М. : Политиздат, 1989. – 303 с.
17. Леонгард К. Акцентуировані особистості / К. Леонгард; [Пер. з нім. В.М. Лещинской]. - К.: Вища школа, 1981. - 390 с.
18. Личко А. Е. Психопатии и акцентуации характера у подростков / Личко А. Е. - СПб. : Речь, 2009. - 256 с.
19. Личко А.Е. Подростковая психиатрия: (Руководство для врачей).- .: Медицина, 1979. - С.26-49.
20. Ложкін Г.В. Психологічне супроводження діяльності військовослужбовців в екстремальних умовах: Навч. посіб. – Житомир: ЖВІРЕ, 2002. – 273 с.
21. Маклаков А.Г. Военная психология. – СПб., 2005.
22. Михлюк Е.І. Психологічні особливості професійно зумовлених акцентуацій рятувальників: дис. ... канд.психол. наук : 19.00.09 / НУЦЗУ. Харків, 2016. 209 с.
23. Моросанова В. И. Индивидуальная саморегуляция и характер человека / В. И. Моросанова // Вопросы психологии. – 2007. – № 3. – С. 59–

24. Москалец В. П. Психологія особистості: [навчальний посібник] / Москалец В. П. - К.: Вид-во «Центр учбової літератури», 2013. - 262 с.
25. Наумова Л. А. Акцентуации характера как фактор дезадаптации военнослужащих / Л. А. Наумова // Ананьевские чтения «Современные прикладные направления и проблемы», 20 октября 2010. – СПб. : СПбГУ. – С. 135–135.
26. Небылицин В. Д. Психофизиологические исследования индивидуальных различий / Небылицин В. Д. – М. : Наука, 1976. – 336 с.
27. Невмержицкий В. М. Психологічні детермінанти адаптації військовослужбовців строкової служби до особливих умов діяльності : автореф. дис. на здобуття наук. ступеня канд. психол. наук : спец. 19.00.07 «Педагогічна та вікова психологія» / В. М. Невмержицкий. – К., 2002. – 20 с.
28. Немов Р. С. Психология : [учебник для студентов высш. уч. завед.] / Немов Р. С. ; [в 3 книгах]. – Кн. 1. Общие основы психологии : 2-е изд. – М. : Просвещение : ВЛАДОС, 1995. – 576 с.
29. Никифоров А. С. Неврология. Полный толковый словарь / Никифоров А. С. – М. : Эксмо, 2010. – 464 с.
30. Обозов Н.Н. Типы личности, темперамент и характер: методическое пособие. - СПб., 1998. - 68 с.
31. Орлова Т. В. Проблемная диагностика личности как эффективный подход к изучению профессиональных способностей / Т. В. Орлова // Служба кадров. – 2008. – № 12. – С. 54–58.
32. Основы профессионального психофизиологического отбора военных специалистов / Под ред. В. А. Пуховца. – М., 1981. – 428 с.
33. Павленко А.И. Влияние тревожности на эффективность деятельности военнослужащих по призыву // IV международная студенческая научная конференция «Студенческий научный форум». – 2012 [Электронный ресурс]. – URL: <http://www.rae.ru/forum2012/290/2075>.
34. Превентивні психофізіологічні заходи з попередження розвитку дезадаптації у військовослужбовців (невротичних та психічних розладів,

пресуїцидальних форм поведінки) в умовах воєнного конфлікту та після його завершення: Метод. реком. / Швець А.В., Коваль О.В., Лук'янчук І.А., Іванцова Г.В., Чайковский А.Р. – К. : “МП Леся”, 2016. – 80 с

35. Реан А. А. Методическое руководство по исследованию типов акцентуаций / А. А. Реан, С. Е. Лукин. – СПб. : ГП «ИМАТОН», 1993. – 52 с. 123

36. Резапкина, Г. Акцентуация и выбор профессии / Г. Резапкина // Первое сентября. Школьный психолог. – 2010. – № 20. – С. 25–32.

37. Русалов В. М. Взаимосвязь характера и темперамента в структуре индивидуальности/ В. М. Русалов // Психологический журнал. – 2005. – Т. 26, №3. – С. 65–73.

38. Семке В. Я. Психосоциальные и биологические факторы психической дезадаптации (на модели невротических расстройств) / Семке В. Я., Гуткевич Е. В., Иванова С. А. – Томск : Изд-во Томского государственного педагогического университета, 2009. – 204 с.

39. Собчик Л. Н. Диагностика индивидуально-типологических свойств и межличностных отношений / Собчик Л. Н. – М. : Речь, 2003.

40. Собчик Л. Н. Психодиагностика в медицине / Собчик Л. Н. – Боргес, 2007. – 416 с.

41. Собчик Л. Н. Психодиагностика в профориентации и кадровом отборе / Собчик Л. Н. – М. : Речь, 2002. – 72 с.

42. Суїциди в збройних силах України: аналіз та напрями їх запобігання/А.П. Казмірчук, А.В. Швець, О.В. Ричка, А.Р. Чайковський // Проблеми військової охорони здоров'я. - 2017. - Вип. 47. - 310-319с. [Електронний ресурс] / Режим доступа: [http://nbuv.gov.ua/UJRN/prvzod\\_2017\\_47\\_38](http://nbuv.gov.ua/UJRN/prvzod_2017_47_38)

43. Теличкин А. А. Особенности психологической адаптации работников полиции к условиям службы в миротворческой миссии ООН: дис. ... кандидата психол. наук : 19.00.01 / Теличкин А. А. – Харьков, 1998.

44. Узнадзе Д. Н. Общая психология / Узнадзе Д. Н. – СПб. : Питер, Смысл, 2004. – 413 с.
45. Умнов В. П. Методика оценки и взаимооценки черт характера и темперамента, способствующих или затрудняющих межличностную адаптацию / В. П. Умнов // Здоровье молодежи – будущее России : материалы 11 науч.-практ. конф., посвящ. 65-летию Петрозавод. гос. ун-та / Петрозавод. гос. ун-т. – Петрозаводск, 2005. – С. 98–103.
46. Фантина С. Г. Развитие профессиональных акцентуаций личности в сфере государственной службы: дис. кандидата психол. наук : 19.00.13 / Фантина С. Г. – М., 2001. – 198 с.
47. Хмиров І. М. Соціально-демографічні фактори первинної психологічної адаптації курсантів до умов навчання та служби у вищих навчальних закладах МНС України : автореф. дис. на здобуття наук. ступеня канд.. психол. наук : спец. 19.00.09 «Психологія діяльності в особливих умовах» / І. М. Хмиров. – Х., 2013. – 23 с.
48. Цыганок И. И. Психофизиологические детерминанты успешности военно-профессиональной адаптации курсантов инженерного вуза в начальном периоде обучения: дис. ... кандидата психол. наук : 03.00.13 / Цыганок И. И. – Санкт-Петербург, 2004. – 204 с.
49. Шелестова О. В. Особливості впливу розладів адаптації на особистісні особливості та психоемоційну сферу військовослужбовців різних форм служби. Збірник наукових праць Інституту психології імені Г.С. Костюка НАПН України. Том VI. 2017. Випуск 13. С 305-315.
50. Шипилов А.И. Психологические основы взаимодействия офицеров в трудных межличностных ситуациях : автореф. дис. доктора психологических наук : 19.00.05 / А.И. Шипилов. — Москва, 2000. — 370 с.
51. Штефанич Г.Г. Формування професійно-моральної стійкості у майбутніх офіцерів МВС України : автореф. дис. ... канд. пед. наук : 13.00.04 / Г.Г. Штефанич ; Нац. акад. Держ. прикордон. служби України ім. Б. Хмельницького. — Хмельницький, 2003. — 18 с

52. Юдина Н. Ю. Связь акцентуаций характера у курсантов с их направленностью на определенный род авиации / Н. Ю. Юдина // Личность курсанта : психологические особенности бытия : материалы Междунар. науч.-практ. конф. / отв. ред. С. Д. Некрасов. – Краснодар : ВУНЦ ВВС «ВВА», Кубанский гос. ун-т, 2012. – С. 260–262.

53. Якимчук Н.А. Социально-психологические особенности эффективной профессиональной адаптации офицеров в вузах пограничного профиля : на примере офицеров курсового звена : дис. ... кандидата психологических наук : 19.00.05 / Н.А. Якимчук. — Москва, 2010. — 184 с

54. Ясперс К. Общая психопатология / К. Ясперс ; [пер. с нем.]. – М.

55. Яцків О. С. Психосоматичні розлади працівників ОВС : генезис та профілактика : автореф. дис. на здобуття наук. ступеня канд. психол. наук : спец. 19.00.06 «Юридична психологія» / О. С. Яцків. – Харків : ХНУВС, 2012. – 20 с.

56. Churyumov S. I. Socionic Accentuations / S. I. Churyumov //Socionics, mentjology and personaliti psychology. – 2006. – № 6. – P. 15–19.

57. Leonhard K. Normale und abnorme Personaliteiten / Leonhard K. – Berlin : Volk und Gesundheit, 1964.

URL:<http://www.apppsychology.org.ua/data/jrn/v6/i13/35.pdf>

## Порівняння результатів за методиками

Леонгара-Шмішека та К. Роджерса – Р. Даймонда, для ЕГ=72

| Результати за методикою Леонгарда – Шмішека ЕГ, n=72 | Методика дослідження соціально-психологічної адаптації К. Роджерса - Р. Даймонда |          |        |                |          |        |                 |          |        |                   |          |        |                |          |        |                          |          |        |      |
|--|--|----------|--------|----------------|----------|--------|-----------------|----------|--------|-------------------|----------|--------|----------------|----------|--------|--------------------------|----------|--------|------|
|  | Адаптація  |          |        | Самосприйняття |          |        | Прийняття інших |          |        | Емоційний комфорт |          |        | Інтернальність |          |        | Прагнення до домінування |          |        |      |
| недостовірність                                      | Висока   | Норма    | Низька | Висока         | Норма    | Низька | Висока          | Норма    | Низька | Висока            | Норма    | Низька | Висока         | Норма    | Низька | Висока                   | Норма    | Низька |      |
| 13/18,1%   | 3/4,2%   | 21/29,2% | -      | -              | 21/29,2% | 3/4,2% | 4/5,6%          | 15/20,8% | 4/5,6% | 4/5,6%            | 20/27,8% | 4/5,6% | -              | 22/30,6% | 2/2,8% | 7/9,7%                   | 13/18,1% | 4/5,6% |      |
| Гіпертимний  | -  | -        | -      | -              | -        | -      | -               | -        | -      | -                 | -        | -      | -              | -        | -      | -                        | -        | -      |      |
| Дистимічний  | -  | -        | -      | -              | -        | -      | -               | -        | -      | -                 | -        | -      | -              | -        | -      | -                        | -        | -      |      |
| Демонстративні                                       | 3/4,2%   | 8/11,1%  | 2/2,8% | 1/1,4%         | 4/5,6%   | 6/8,3% | 1/1,4%          | 7/9,7%   | 4/5,6% | 1/1,4%            | 4/5,6%   | -      | 8/11,1%        | 3/4,2%   | 4/5,6% | 4/5,6%                   | 3/4,2%   | 4,2%   |      |
| Екзальтований  | -  | 3/4,2%   | 2/2,8% | -              | 3/4,2%   | 2/2,8% | -               | 5/6,9%   | 6,9%   | -                 | -        | 5/6,9% | -              | 5/6,9%   | -      | 4/5,6%                   | -        | 1/1,4% | 1,4% |
| Застрачений  | -  | -        | -      | -              | -        | -      | -               | -        | -      | -                 | -        | -      | -              | -        | -      | -                        | -        | -      | -    |
| Тривожний  | -  | -        | -      | -              | -        | -      | -               | -        | -      | -                 | -        | -      | -              | -        | -      | -                        | -        | -      | -    |
| Циклотимний  | -  | 4/5,6%   | 3/4,2% | -              | 4/5,6%   | 3/4,2% | 1/1,4%          | 4/5,6%   | 2/2,8% | 1/1,4%            | 3/4,2%   | 4/5,6% | -              | 4/5,6%   | 3/4,2% | 1/1,4%                   | 2/2,8%   | 4/5,6% | 5,6% |
| Педантичний  | -  | 1/1,4%   | -      | -              | 2/2,8%   | -      | 1/1,4%          | 1/1,4%   | -      | -                 | -        | 2/2,8% | -              | -        | -      | 2/2,8%                   | -        | -      | -    |
| Емотивний  | 2/2,8%   | 4/5,6%   | 2/2,8% | -              | 2/2,8%   | 4/5,6% | 4/5,6%          | 2/2,8%   | -      | 4/5,6%            | 3/4,2%   | 3/4,2% | -              | 3/4,2%   | 3/4,2% | -                        | 3/4,2%   | 4,2%   | 4,2% |
| Збулливий  | 1/1,4%   | 3/4,2%   | 1/1,4% | -              | 3/4,2%   | 1/1,4% | -               | 2/2,8%   | 2/2,8% | -                 | 3/4,2%   | 1/1,4% | -              | 3/4,2%   | 1/1,4% | 3/4,2%                   | -        | 1/1,4% | 1,4% |



**Методика визначення типу акцентуації рис характеру та  
темпераменту К. Леонгарда і Х. Шмішека**

Методика призначена для діагностики типу акцентуїї особистості. В основу опитувальника, розробленого Х. Шмішеком, закладена концепція акцентуїованої особистості К. Леонгарда. Згідно з цією концепцією індивідуальні якості особистості можуть бути розділені на дві групи: головну і додаткову. Стрижень особистості складають головні риси і вони визначають її індивідуальність, розвиток, адаптацію, психічне здоров'я.

*Текст опитувальника Леонгарда-Шмішека*

**Інструкція.** Вам запропоновані ствердження відносно Вашого характеру. Якщо Ви згодні із ствердженням, поставте знак "+" (так), якщо ні - знак "-". Над відповідями довго не думайте, правильних і неправильних відповідей немає.

1. У Вас переважно веселий та безтурботний настрій?
2. Ви чутливі до образ?
3. Чи буває так, що у Вас на очі навертаються сльози в кіно, театрі, бесіді і т.д.?
4. Зробивши щось, Ви сумніваєтесь, чи все зроблено правильно, і не заспокоїтесь доти, доки не переконаєтесь ще раз в тому, що все зроблено правильно?
5. В дитинстві Ви були таким же сміливим, як всі Ваші однолітки?
6. Чи часто у Вас різко змінюється настрій: від стану безпричинної радості до огиди до життя, до себе?
7. Звичайно Ви в центрі уваги компанії?
8. Чи буває так, що Ви безпричинно знаходитесь в такому поганому настрої, що з Вами краще не розмовляти?
9. Ви серйозна людина?
10. Здатні Ви захоплюватись, милуватися чим-небудь?
11. Чи завзяті Ви?



12. Ви швидко забуваєте, якщо Вас хтось образив?
13. Чи м'якосердий Ви?
14. Коли Ви кидаєте лист в поштову скриньку, чи перевіряєте Ви й проводите рукою по отвору скриньки, що лист потрапив до неї?
15. Чи прагнете Ви завжди бути в рядах кращих працівників?
16. Чи бувало Вам страшно в дитинстві під час грози або в разі зустрічі з незнайомою собакою (а можливо таке почуття буває й тепер, у зрілому віці)?
17. Чи прагнете Ви в усьому і всюди підтримувати порядок?
18. Чи залежить Ваш настрій від зовнішніх обставин?
19. Чи люблять Вас Ваші знайомі?
20. Чи часто у Вас буває почуття внутрішнього дискомфорту, почуття можливої біди, неприємностей?
21. У Вас часто дещо пригнічений настрій?
22. Чи бували у Вас хоча б один раз істерика або нервовий зрив?
23. Чи важко Вам довго всидіти на одному місці?
24. Якщо з Вами несправедливо поступили, чи будете енергійно відстоювати свої інтереси?
25. Чи можете Ви зарізати курку або вівцю?
26. Чи дратує Вас, якщо вдома занавіска або скатертина висять нерівне, і Ви відразу намагаєтесь поправити їх?
27. У дитинстві Ви боялись залишатись одні вдома?
28. Часто у Вас бувають коливання настрою без причин?
29. Чи завжди Ви прагнули бути достатньо сильним працівником в своїй професії?
30. Чи швидко Ви починаєте сердитись чи гніватись?
31. Чи можете Ви бути абсолютно безтурботним, веселим?
32. Буває так, що почуття повного щастя буквально ПРОНИЗУЄ Вас?
33. Як Ви думаєте, вийшов би з Вас ведучий гумористичної вистави?

34. Ви звичайно викладаєте свою думку людям досить відверто й прямо без натяку?
35. Вам важко переносити вид крові? Чи не викликає це у Вас неприємних почуттів?
36. Чи любите Ви роботу з високою особистою відповідальністю?
37. Чи схильні Ви захистити людей, до яких виявляють несправедливість?
38. В темний підвал Вам важко й страшно спускатись?
39. Чи віддаєте Ви перевагу такій роботі, коли діяти потрібно швидко, а вимоги до якості виконання невисокі?
40. Чи товариський Ви?
41. В школі Ви охоче декламували вірші?
42. Чи втікали Ви в дитинстві з дому?
43. Чи здається Вам життя важким?
44. Буває так, що після конфлікту, образи Ви були до того вражені, що йти на роботу здавалось просто нестерпним?
45. Можна сказати, що в разі негараздів Ви не губите почуття гумору?
46. Зробили б Ви першим кроки до примирення, якщо Вас хто-небудь образив?
47. Ви дуже любите тварин?
48. Чи повертаєтесь Ви, щоб впевнитись, що залишили домівку чи робоче місце в такому стані, що там нічого не скоїться?
49. Чи переслідує Вас іноді неясна думка, що з Вами й Вашими близькими може скоїтись щось страшне?
50. Вважаєте Ви, що Ваш настрій дуже змінний?
51. Вам Важко доповідати (виступати) на сцені перед великою кількістю людей?
52. Ви можете вдарити того, хто Вас образив?
53. У Вас дуже велика потреба в спілкуванні з іншими людьми?

54. Ви належите до тих, хто при будь-яких розчаруваннях впадає у глибокий відчай?

55. Вам подобається робота, що потребує енергійної організаторської діяльності?

56. Чи наполегливо Ви добиватиметесь своєї мети, якщо на шляху до неї знадобиться долати безліч перешкод?

57. Чи може трагічний фільм зворушити Вас так, що на очах виступають сльози?

58. Часто Вам буває важко заснути через те, що проблеми минулого дня чи майбутнє весь час крутяться в думках?

59. В школі Ви іноді підказували своїм товаришам чи давали списати?

60. Чи потрібна Вам велика напруга волі, щоб пройти одному через кладовище?

61. Чи ретельно Ви слідкуєте за тим, щоб кожна річ у Вашій квартирі була тільки на одному й тому самому місці?

62. Чи буває так, що перед сном Ви в доброму настрої, а наступного дня встаєте в пригніченому на декілька годин стані?

63. Чи легко Ви звикаєте до нових ситуацій?

64. Чи бувають у Вас головні болі?

65. Ви часто смієтесь?

66. Чи можете Ви бути ввічливим навіть з тим, кого Ви ясно не цінуєте, не любите, не поважаєте?

67. Ви рухлива людина?

68. Ви дуже переживаєте через несправедливість?

69. Ви настільки любите природу, що можете називати її другом?

70. Виходячи з дому або лягаючи спати, перевіряєте Ви, чи закрили газ, вимкнули світло, закрили двері?

71. Ви дуже боязливі?

72. Чи змінюється Ваш настрій під впливом алкоголю?

73. У вашій молодості Ви з задоволенням приймали участь у художній самодіяльності?

74. Ви розцінюєте життя дещо песимістично, без передчуття радощів?

75. Чи часто Вас тягне подорожувати?

76. Чи може Ваш настрій змінитись так різко, що Ваш стан радощів раптово стане похмурим та пригніченим?

77. Чи легко Вам вдається підняти настрій друзям?

78. Чи довго Ви переживаєте образу?

79. Чи довгий час Ви переживаєте горе інших людей?

80. Чи часто, будучи школярем, Ви переписували сторінку в зошиті, якщо випадково ставили в ній пляму?

81. Чи ставитесь Ви до людей скоріше з недовірою й обережністю, ніж з добротою?

82. Чи часто Ви бачите жахливі сни?

83. Чи буває так, що Ви остерігаєтесь того, що кинетесь під поїзд або, коли стоїте біля вікна багатоповерхового будинку, раптово випадете?

84. У веселій компанії Ви звичайно веселі?

85. Здатні Ви відволікатись від важких проблем, які потребують рішень?

86. Ви стаєте менш стриманим і відчуваєте себе вільніше коли приймаєте алкоголь?

87. В бесіді Ви скупі на слова?

88. Якщо Вам необхідно було б грати на сцені, Ви змогли б так увійти в роль, щоб забути про те, що це тільки гра?

#### *Обробка результатів*

Підрахувати кількість збігів відповідей з «ключем» і помножити на вказаний для кожної шкали коефіцієнт.

Примітка: застосування множника необхідне для того, щоб можна було порівнювати різні типи акцентуацій між собою. При цьому максимальний показник по кожному типу акцентуацій дорівнює 24 балам.

2. Виявити типи акцентуацій характеру і темпераменту особистості. Ознакою акцентуації, тобто високої вираженості певної риси особистості, вважається показник, вищий 19 балів. Показники, вищі 12 балів, свідчать про наявну тенденцію формування відповідної акцентуації (латентна акцентуація).

3. Проаналізувати отримані дані, зробити відповідні висновки.

### *Ключ до методики Леонгарда-Шмішека*

| <b>«Ключ»</b>                        |   |         |
|--------------------------------------|---|---------|
| Тип акцентуації особистості          | Відповіді   | Множник |
| 1. Гіпертимічний (Г)                 | «Так» – 1, 11, 23, 33, 45, 55, 67, 77<br>«Ні» – немає                 | к3      |
| 2. Дистимічний (Дс)                  | «Так» – 9, 21, 43, 75, 87<br>«Ні» – 31, 53, 65                        | к3      |
| 3. Циклотимічний (Ц)                 | «Так» – 6, 18, 28, 40, 50, 62, 72, 84<br>«Ні» – немає                 | к3      |
| 4. Емотивний (Ем)                    | «Так» – 3, 13, 35, 47, 57, 69, 79<br>«Ні» – 25                        | к3      |
| 5. Тривожний (Т)                     | «Так» – 16, 27, 38, 49, 60, 71, 82<br>«Ні» – 5                        | к3      |
| 6. Екзальтований (Еж)                | «Так» – 10, 32, 54, 76<br>«Ні» – немає                                | к6      |
| 7. Демонстративний (Дм)              | «Так» – 7, 19, 22, 29, 41, 44, 63, 66, 73, 85, 88<br>«Ні» – 51        | к2      |
| 8. Педантичний (П)                   | «Так» – 4, 14, 17, 26, 36, 39, 48, 58, 61, 70, 80, 83<br>«Ні» – немає | к2      |
| 9. Застрашений (регіданій) (Зс)      | «Так» – 2, 15, 24, 34, 37, 56, 68, 78, 81<br>«Ні» – 12, 46, 59        | к2      |
| 10. Збудливий (неврівноважений) (Зб) | «Так» – 8, 20, 30, 42, 52, 64, 74, 86<br>«Ні» – немає                 | к3      |

**Додаток Г**

**Методика визначення стресостійкості й соціальної адаптації  
Холмса і Раге**

*Інструкція:* постарайтеся згадати всі події, що сталися з вами впродовж останнього року, і підрахуйте загальну кількість «зароблених» вами балів.

| <b>№</b> | <b>Життєві події</b>  | <b>Бали</b> |
|----------|---|-------------|
| 1        | Смерть члена подружжя (дитини)  | 100         |
| 2        | Розлучення  | 73          |
| 3        | Роз'їзд чоловіка й жінки (без оформлення розлучення), розрив із партнером | 65          |
| 4        | Ув'язнення  | 63          |
| 5        | Смерть близького члена родини   | 63          |
| 6        | Травма або хвороба  | 53          |
| 7        | Одруження, весілля  | 50          |
| 8        | Звільнення з роботи   | 47          |
| 9        | Примирення чоловіка й жінки   | 45          |
| 10       | Вихід на пенсію   | 45          |
| 11       | Зміна в стані здоров'я членів родини                                      | 44          |
| 12       | Вагітність партнерки  | 40          |
| 13       | Сексуальні проблеми   | 39          |
| 14       | Поява нового члена родини, народження дитини                              | 39          |
| 15       | Реорганізація на роботі   | 39          |
| 16       | Зміна фінансового становища   | 38          |
| 17       | Смерть близького друга  | 37          |
| 18       | Зміна професійної орієнтації, зміна місця роботи                          | 36          |
| 19       | Посилення конфліктності у взаєминах із членом подружжя                    | 35          |
| 20       | Позика на велику покупку (наприклад, будинок)                             | 31          |
| 21       | Закінчення строку виплати позики, збільшення боргів                       | 30          |
| 22       | Зміна посади, підвищення службової відповідальності                       | 29          |
| 23       | Залишення дому сином або дочкою   | 29          |
| 24       | Проблеми з родичами чоловіка (дружини)                                    | 29          |

| №  | Життєві події   | Бали |
|----|---|------|
| 25 | Видатне особисте досягнення, успіх  | 28   |
| 26 | Залишення членом подружжя роботи (або початок роботи)   | 26   |
| 27 | Початок або закінчення навчання в навчальному закладі   | 26   |
| 28 | Зміна умов життя  | 25   |
| 29 | Відмова від певних індивідуальних звичок, стереотипів поведінки   | 24   |
| 30 | Проблеми з начальством, конфлікти   | 23   |
| 31 | Зміна умов або графіку роботи   | 20   |
| 32 | Зміна місця проживання  | 20   |
| 33 | Зміна місця навчання  | 20   |
| 34 | Зміна звичок, пов'язаних із проведенням дозвілля або відпустки  | 19   |
| 36 | Зміна звичок, пов'язаних із віросповіданням   | 19   |
| 36 | Зміна соціальної активності   | 18   |
| 37 | Позика для покупки менших речей (машини, телевізора)  | 17   |
| 38 | Зміна індивідуальних звичок, пов'язаних зі сном, розлади сну  | 16   |
| 39 | Зміна кількості членів родини, що живуть разом, зміна характеру й частоти зустрічей з іншими членами родини | 15   |
| 40 | Зміна звичок, пов'язаних із харчуванням (кількість споживаної їжі, дієта, відсутність апетиту тощо)         | 15   |
| 41 | Відпустка   | 13   |
| 42 | Різдво, зустріч Нового року, день народження  | 12   |
| 43 | Незначне порушення правопорядку (штраф за порушення правил вуличного руху)                                  | 11   |

### Інтерпретація результатів

Доктори Холмс і Раге (США) вивчали залежність захворювань (у тому числі інфекційних хвороб і травм) від різних стресогенних життєвих подій у більш ніж 5 тисяч пацієнтів. Вони дійшли висновку, що психічним і фізичним хворобам зазвичай передують певні серйозні зміни в житті людини. На підставі свого дослідження вони склали шкалу, у якій кожній важливій життєвій події відповідає певна кількість балів залежно від ступеня її стресогенності. Відповідно до проведених досліджень було встановлено, що 150 балів

означають 50 % імовірності виникнення певного захворювання, а в разі 300 балів вона збільшується до 90 %.

Уважно прочитайте весь перелік, щоб мати загальне уявлення про те, які ситуації, події та життєві обставини, що спричиняють стрес, у ньому наведено. Потім повторно прочитайте кожен пункт, звертаючи увагу на кількість балів, якою оцінюється кожна ситуація. Далі спробуйте вивести з тих подій і ситуацій, які за останні два роки відбувалися у вашому житті, середнє арифметичне (порахуйте середню кількість балів за один рік). Якщо яка-небудь ситуація виникала у вас більш ніж один раз, то отриманий результат слід помножити на кількість разів.

Остаточна сума визначає водночас і ступінь вашої опірності стресу. Велика кількість балів — це сигнал тривоги, що попереджає вас про небезпеку. Отже, вам терміново слід вдатися до якихось заходів із метою ліквідувати стрес. Підрахована сума має ще одне значення — вона виражає (у цифрах) ступінь вашого стресового навантаження.

Для наочності наведемо порівняльну таблицю стресових характеристик.

| <b>Загальна сума балів</b> | <b>Ступінь опірності стресу</b> |
|----------------------------|---------------------------------|
| 150–199                    | Висока                          |
| 200–299                    | Гранична                        |
| 300 і більше               | Низька (уразливість)            |

Якщо, наприклад, сума балів — понад 300, це означає реальну небезпеку, тобто вам загрожує психосоматичне захворювання, оскільки ви близькі до фази нервового виснаження.

Підрахунок суми балів дасть вам можливість відтворити картину свого стресу. І тоді ви зрозумієте, що не окремі, начебто незначні, події у вашому житті спричинили стресову ситуацію, а їхній комплексний вплив.



**Методика дослідження соціально - психологічної адаптації****К. Роджерса - Р. Даймонда**

Вік досліджуваного: з 14 років.

Мета діагностування: визначення соціально-психологічної адаптивності.

Процедура дослідження

Психолог пропонує досліджуваному прочитати висловлювання та порівняти їх зі своїм досвідом. У бланку слід зазначити відповідь, базуючись на таких оцінках:

- 0 - це мене зовсім не стосується;
- 1 - це мене не стосується;
- 2 - мабуть, це мене не стосується;
- 3 - не знаю, чи це мене стосується;
- 4 - це схоже на мене, але травню сумніви;
- 5 - це схоже на мене;
- 6 - це точно я.

Текст методики

1. Відчуває незручність, коли вступає з кимось у діалог.
2. Не має бажання розкриватися перед іншими.
3. У всьому подобається ризик, боротьба, змагання.
4. Має до собі високі вимоги.
5. Часто зварити собі за ті, що зробив.
6. Часто відчуває собі пригнобленим.
7. Має сумніви, що може подібатися особам протилежної статі.
8. Свої обіцянки виконує завжди.
9. Теплі, добрі стосунки з оточуючими.
10. Людина стримана, замкнена; тримається осторонь.
11. У невдачах звинувачує собі.
12. Людина відповідальна; на неї можна покластися.
13. Відчуває, що не у змозі змінити щось, усі зусилля марні.

14. На багато розмов дивуватися очима однолітків.
15. Приймає в цілому ті правила й вимоги, яких варто дотримуватись.
16. Власних переконань і правив не вистачає.
17. Подобається мріяти, іноді - втягай; важко повертається від мрії до реальності.
18. Завжди готовий до захисту і навіть нападу: переживає образи болісно, розмірковуючи над способами помсти.
19. Уміє керувати собою і власними вчинками, примушувати собі або дозволяти собі; самоконтроль для нього - не проблема.
20. Часто змінюється настрій: настає нудьга.
21. Вусі, що стосується інших, не хвилює: зосереджений на собі, зайнятий собою.
22. Люди, як правило, йому подобаються.
23. Не соромитися своїх почуттів, відкрито їх виражає.
24. Серед великого скупчення людей відчуває собі дещо самотньо.
25. Нині бажає усе покинути, кудись сховатися.
26. З оточуючими зазвичай вільно спілкується.
27. Важко боротися із самим собою.
28. Напружено сприймає доброзичливе ставлення оточуючих, якщо вважає, що не заслуговує на нього.
29. У душі - оптиміст, вірить у найкраще.
30. Людина вперта; таких називають важкими.
31. До людей критичний, засуджує їх, якщо вважає, що сморід цього заслуговують.
32. Часто відчуває собі не тим, хто веде, а тим, кого ведуть: йому не завжди вдається думати і діяти самостійно.
33. Більшість із тихий, хто його знає, добрі до нього ставитися, люблять його.
34. Іноді бувають такі думання, про які не хочеться комусь розповідати.
35. Людина з привабливою зовнішністю.
36. Відчуває собі безпомічним, має потребу відчувати когось поруч.

37. Приймаючи рішення, виконує його.
38. Приймаючи самостійні рішення, не може звільнитися від впливу інших людей.
39. Відчуває почуття провини, навіть коли звинувачувати собі немає сенсу.
40. Відчуває неприязнь до того, що його оточує.
41. Усім задоволений.
42. Почувається погано: не може організувати собі.
43. Відчуває млявість; вусі, що раніше хвилювало, стало байдужим.
44. Урівноважений, спокійний.
45. Роздратований, часто не може стриматися.
46. Часто відчуває собі ображеним.
47. Людина спонтанна, нетерпляча, гарячкувата: бракує стриманості.
48. Буває, що поширює плітки.
49. Не дуже довіряє своїм почуттям: сморід іноді підводять його.
50. Досить важко бути самим собою.
51. На першому місці - думання, а не почуття: перед тим як щось зробити, добрі поміркує.
52. Ті, що відбувається, тлумачить по-своєму, здатен нафантазувати зайве.
53. Терплячий до інших і приймає шкідливого таким, яким він є.
54. Намагається не думати про свої проблеми.
55. Вважає собі цікавою людиною-привабливою як особистість, помітною.
56. Людина сором'язлива.
57. Обов'язково треба нагадувати, підштовхувати, щоб доводив справу до кінця.
58. У душі відчуває перевагу над іншими.
59. Немає нічого, у чому б виявив індивідуальність, своє "Я".
60. Боїться думань інших про собі.
61. Честолюбний, небайдужий до успіху, схвалення: у тому, що для нього суттєво, намагається бути кращим.
62. Людина, у якої на даний момент багато такого, що викликає презирство.

63. Людина діяльна, енергійна, ініціативна.
64. Пасує перед труднощами й ситуаціями, які загрожують ускладненнями.
65. Просто недостатньо оцінює собі.
66. Ватажок, вміє впливати на інших.
67. Ставиться до собі в цілому добрі.
68. Людина наполеглива, їй завжди важливо зробити усе по- своєму.
69. Не подобається, коли з кимось порушуються зв'язки, особливо - якщо починаються зварювання.
70. Досить довго не може прийняти рішення, потім має сумніви щодо його правильності.
71. Розгублений, невпевнений у собі.
72. Задоволений собою.
73. Йому часто не щастить.
74. Людина приємна, приваблює інших.
75. Можливо, не дуже вродливий, але може подібатись як людина, особистість.
- 76.3 презирством ставиться до осіб протилежної статі й не має контактів із ними.
77. Коли треба щось зробити, його охоплюють страх, сумніви.
78. Легко, спокійно на душі, немає нічого, що сильно хвилювало б.
79. Уміє наполегливо працювати.
80. Відчуває, що рості, дорослішає: змінюється сам і змінює ставлення до навколишнього світу.
81. Іноді говорити про ті, про що насправді не має уявлення.
82. Завжди говорити тільки правду.
83. Схвильований, напружений.
84. Щоб він щось зробив, треба вперто наполягати на цьому.
85. Відчуває невпевненість у собі.
86. Обставини часто змушують захищати собі, виправдовуватись і обгрунтовувати свої вчинки.

87. Людина поступлива, м'яка у ставленні до інших.
88. Людина, якій подобається міркувати.
89. Іноді подобається хизуватися.
90. Приймає рішення і відразу змінює їх; звинувачує собі у відсутності волі, а вдіяти з собою нічого не може.
91. Намагається покладатися на свої сили, не розраховує на чиюсь допомогу.
92. Ніколи не запізнюється.
93. Відчуває внутрішню несвободу.
94. Відрізняється від інших.
95. Не дуже надійний, на нього не можна покластися.
96. Добрі собі розуміє, вусі в собі приймає.
97. Товариська, відкрита людина; легко спілкується з людьми.
98. Сілі і здібності відповідають тим завданням, які треба вирішувати; вусі може виконати.
99. Собі не цінує: ніхто його не сприймає серйозно, у кращому випадку усі до нього ставляться поблажливо, просто терплять.
100. Хвилюється, що забагато переймається особами протилежної статі.
101. Усі свої звички вважає позитивними.

#### **Обробка та оцінювання результатів**

| Інтегральні показники                                       |  |
|---|--|
| «Адаптація»<br>$A = \frac{a}{a+b} \times 100\%$             | «Самоприйняття»<br>$S = \frac{a}{a+b} \times 100\%$          |
| «Прийняття інших»<br>$L = \frac{1.2a}{1.2a+b} \times 100\%$ | «Емоційна комфортність»<br>$E = \frac{a}{a+b} \times 100\%$  |
| «Інтернальність»<br>$I = \frac{a}{a+1.4b} \times 100\%$     | «Прагнення домінувати»<br>$D = \frac{2a}{2a+b} \times 100\%$ |

Результати, менші від норми, інтерпретуються як надмірно низькі, а більші від норми - як високі.

| № з/п |   | Показники                    | Номер висловлювань  | Норма   |
|-------|---|------------------------------|---|---------|
| А     | а | Адаптивність                 | 4, 5, 9, 11, 12, 15, 19, 22, 23, 26, 27, 29, 33, 35, 37, 41, 44, 47, 51, 53, 55, 61, 63, 67, 68, 72, 74, 75, 78, 79, 80, 88, 91, 94, 96, 97, 98 | 68-136  |
|       | б | Дезадаптивність              | 2, 6, 7, 13, 16, 18, 25, 28, 32, 38, 40, 42, 43, 49, 50, 52, 54, 56, 59, 60, 62, 64, 65, 70, 71, 73, 76, 77, 83, 84, 86, 90, 95, 99, 100        | 68-136  |
| 2     |   | Неправда -                   | 34,45, 48,81,89   | 18 - 36 |
|       |   | Неправда +                   | 8, 82, 92, 101  |         |
| S     | а | Прийняття себе               | 33, 35, 55, 67, 72, 74, 75, 80, 88, 94, 96  | 22-42   |
|       | б | Неприйняття себе             | 7, 59, 62, 65, 90, 95, 99   | 14 - 28 |
| L     | а | Прийняття інших              | 9, 14, 22, 26, 53, 97   | 12 - 24 |
|       | б | Неприйняття інших            | 2, 10,21,28, 40, 60, 76   | 14 - 28 |
| E     | а | Емоційний комфорт            | 23,29,30,41,44,47, 78   | 14 - 28 |
|       | б | Емоційний дискомфорт         | 6, 42, 43, 49, 50, 83, 85   | 14 - 28 |
| I     | а | Внутрішній контроль          | 4, 5, 11, 12, 19, 27, 37, 51, 63, 68, 79,91,98  | 26 - 52 |
|       | б | Зовнішній контроль           | 13, 25, 36, 52, 57, 70,71,73, 77  | 18 - 36 |
| D     | а | Домінування                  | 58,61,66  | 6 - 12  |
|       | б | Підлеглість                  | 16, 32, 38, 69, 84, 87  | 12 - 24 |
| 8     |   | Ескапізм (уникнення проблем) | 17, 18, 54, 64, 86  | 10 - 20 |