

**МІНІСТЕРСТВО ОСВІТИ І НАУКИ УКРАЇНИ
ЗАПОРІЗЬКИЙ НАЦІОНАЛЬНИЙ УНІВЕРСИТЕТ**

ФАКУЛЬТЕТ СОЦІОЛОГІЇ ТА УПРАВЛІННЯ

КАФЕДРА СОЦІОЛОГІЇ

**Кваліфікаційна робота
магістра**

**ПАНТУФЛЯЖ ЯК СОЦІАЛЬНИЙ ЛІФТ В
УКРАЇНІ**

Виконала: студентка групи 8.0548
спеціальності 8.030101 «Соціологія»
Бабич В.К.

Керівник: к.філос.н., доцент кафедри
соціології,
Кудінов І.О.

Рецензент: к.соц.н., доцент кафедри
соціології,
Ратушна Т.О.

Запоріжжя – 2020

РЕФЕРАТ

Кваліфікаційна робота складається з 71 сторінок, 38 позицій у списку літератури, 3 додатків.

ПАНТУФЛЯЖ, СОЦІАЛЬНИЙ ЛІФТ, ПОЛІТИКО-ПРАВОВА СИСТЕМА, ОРГАНИ ДЕРЖАВНОЇ ВЛАДИ

Мета дослідження: визначити напрями гармонізації використання пантуфляжу як соціального ліфту в Україні.

Об'єкт дослідження: феномен пантуфляжу.

Предмет дослідження: пантуфляж як соціальний ліфт в Україні.

Методи дослідження: структурно-функціональний, соціально-комунікативний, контент-аналіз, аналіз, синтез, індукція, дедукція.

Гіпотеза дослідження: пантуфляж як соціальний ліфт існує в Україні в завуальованому вигляді.

Висновки: 1. В умовах нерозвиненості політико-правової системи і недосконалості законодавчої влади, пантуфляж стає основною формою представництва інтересів, але при цьому знаходиться поза увагою державних органів, преси, громадськості і закону.

2. Правове регулювання пантуфляжу дозволяє істотно знизити рівень криміналізації процесу взаємодії представників різних груп інтересів з представниками влади, забезпечити гласність і відвертість ухвалення найважливіших державних рішень.

3. У державно-правовому механізмі України має бути створена дієва система захисту корінних інтересів населення, особливо його соціально вразливих прошарків. Це вимагає, з одного боку, формування в парламентській практиці повноцінного інституту пантуфляжу, що дозволяє забезпечити в схвалюваних законах своєрідну рівновагу сил, баланс протилежних інтересів в українському суспільстві, яке швидко розвивається, тобто відображення в нормах закону компромісного рішення.

SUMMARY

Master's qualification work consists of pages, literature sources, annexes.

PANTOUFLAGE, SOCIAL ELEVATOR, POLITICAL AND LEGAL SYSTEM, STATE GOVERNMENT BODIES

Research purpose is to determine the harmonization directions of pantouflage usage as a social elevator in Ukraine.

Research object is the pantouflage phenomenon.

Research subject is the pantouflage as a social elevator in Ukraine.

Research methods are structural-functional, social-communicative, content analysis, analysis, synthesis, induction, deduction.

Research hypothesis is that pantouflage as a social elevator exists in a veiled form in Ukraine.

Conclusions: 1. Pantouflage becomes the main form of interests' representation in the conditions of political and legal system underdevelopment as well as the legislative power imperfection, but at the same time it is disregarded by state government bodies, press, public and law.

2. Legal pantouflage regulation can significantly reduce criminalization level of the interaction process of representatives of different interest groups with the authorities' representatives, ensure the publicity and openness of the most important state decisions making.

3. An effective protective system of the population's indigenous interests, especially its socially vulnerable layers, should be established in the state legal mechanism of Ukraine. This requires, on the one hand, the formation of a full-fledged pantouflage institute in parliamentary practice, which allows to ensure in the approved laws a kind of forces balance and of opposing interests in a rapidly developing Ukrainian society, that is, a compromise solution reflected in the law norms.

ЗМІСТ

ВСТУП	6
РОЗДІЛ 1. ІСТОРИКО-МЕТОДОЛОГІЧНІ АСПЕКТИ ДОСЛІДЖЕННЯ ПАНТУФЛЯЖУ ЯК СОЦІАЛЬНОГО ЛІФТУ В УКРАЇНІ	8
1.1. Історія дослідження пантуфляжу як соціального ліфту в Україні	8
1.2. Уточнення змісту основних понять: «пантуфляж», «соціальний ліфт» .	17
1.3. Принципи та методи дослідження пантуфляжу як соціального ліфту в Україні	20
РОЗДІЛ 2. ТЕОРЕТИЧНИЙ АСПЕКТ ДОСЛІДЖЕННЯ ПАНТУФЛЯЖУ ЯК СОЦІАЛЬНОГО ЛІФТУ В УКРАЇНІ.....	24
2.1. Роль та місце соціального ліфту в кар’єрі особистості.....	24
2.2. Сутність феномену пантуфляж.....	32
2.3. Особливості прояву феномену пантуфляж як соціального ліфту	45
РОЗДІЛ 3. ПРАКСЕОЛОГІЧНИЙ АСПЕКТ ДОСЛІДЖЕННЯ ПАНТУФЛЯЖУ ЯК СОЦІАЛЬНОГО ЛІФТУ В УКРАЇНІ	49
3.1. Обґрунтування емпіричного методу дослідження пантуфляжу як соціального ліфту в Україні	49
3.2. Аналіз результатів соціологічного дослідження та розробка рекомендацій щодо зменшення негативних проявів феномену пантуфляжу як соціального ліфту в Україні.....	56
3.3. Рекомендацій щодо зменшення негативних проявів пантуфляжу як соціального ліфту в Україні	59
ВИСНОВКИ.....	65
СПИСОК ЛІТЕРАТУРИ.....	68
ДОДАТКИ.....	72

ВСТУП

Актуальність теми дослідження. Адекватне відображення процесу формування еліт насамперед передбачає розуміння його двояку природу, що включає в себе рекрутування і одночасно вбудовування її різноманітних сегментів в діяльність органів влади і управління державою. Іншими словами, сходження до вершин влади і набуття належних статусів ще не означає включення даних фігур в розробку державних стратегій і цілей і вже тим більше не відображає якість і характер виконання представниками еліт специфічних функцій пануючих / керуючих. І це питання не стільки індивідуальної (групової) компетенції елітарних представників, скільки їх персональної і професійної відповідності рольових (тобто реальним, а не статусним) навантажень, які існують у механізмі управління конкретної держави. Інакше кажучи, відселектовані представники елітарного корпусу повинні ще влитися в структури управління, продемонструвати свої здібності функціонувати в рамках реального, а не нормативного процесу прийняття державних рішень. В іншому випадку їх управлінські позиції виявляться лише зовнішньої, імітаційної формою їх професійної діяльності.

Проблемна ситуація. Зазначений факт свідчить не тільки про наявність труднощів, пов'язаних з пошуком оптимального співвідношення компетенцій представників еліт з умовами їх ділового функціонування. Головне в іншому: відмінності в часі, характері дій і ступені адаптації елітарних представників до своїх рольових навантажень здатні визначити не тільки різну ефективність органів влади і управління, а й різноспрямованість їх дій. Не можна забувати і про те, що здатність еліти до розрізнених дій обумовлена і самим фактом функціональної (а так само територіальної і організаційно-кадрової) дифузії держави, а також проведеними реформами держапарату (політичної системи), що створюють нові інституціональні умови для оволодіння керуючими своїми владно-управлінськими ролями.

Об'єкт дослідження: феномен пантуфляжу.

Предмет дослідження: пантуфляж як соціальний ліфт в Україні.

Мета дослідження: визначити напрями гармонізації використання пантуфляжу як соціального ліфту в Україні.

Для реалізації визначеної мети потрібно вирішити *завдання дослідження:*

- розкрити історію дослідження феномену пантуфляжу;
- охарактеризувати основні поняття: пантуфляж, соціальний ліфт;
- визначити принципи та методи дослідження пантуфляжу як соціального ліфту в Україні;
- дослідити роль та місце соціального ліфту в кар’єрі особистості;
- проаналізувати сутність феномену пантуфляжу та його прояви;
- дослідити особливості прояву феномену пантуфляжу як соціального ліфту;
- обґрунтувати емпіричний метод дослідження;
- проаналізувати результати соціологічного дослідження та надати рекомендації.

Гіпотеза дослідження: пантуфляж як соціальний ліфт існує в Україні в заувальованому вигляді.

Структура дослідження: кваліфікаційна робота складається зі вступу, трьох розділів, висновків, додатків.

РОЗДІЛ 1

ІСТОРИКО-МЕТОДОЛОГІЧНІ АСПЕКТИ ДОСЛІДЖЕННЯ ПАНТУФЛЯЖУ ЯК СОЦІАЛЬНОГО ЛІФТУ В УКРАЇНІ

1.1. Історія дослідження пантуфляжу як соціального ліфту в Україні

Якщо ми зануримося в історію виникнення слова «пантуфляж», то вперше він згадується в польській мові, та перекладається як «пан в туфлях» – це людина яка хвалиться, що може дозволити собі взуття.

Пізніше це поняття можна почути в Франції, де спершу його почали використовувати в політехнічній школі, слово «*gantoufle*» (з французької «туфелька») відносилось до того, щоб уникати державної служби після навчання [3, с. 25].

А також пізніше цей термін почали застосовувати до політиків, які після програшу на виборах, або звільнення з політичної посади переходять працювати на приватні підприємства. Це часто робиться під час проміжного періоду, коли політики чекають на нові вибори. Відоме французьке тлумачення описує цей сценарій як «*Emploi fictif*», що в перекладі фальшива зайнятість [3, с. 27].

На сьогоднішній день в різних країнах пантуфляж контролюються строгими правовими структурами.

Бо це відноситься до одних з методів проявів корупції. Це коли відбуваються порушення правового режиму заборони та обмежень в зв'язку з припиненням повноважень, трудових або службових відносин та переходом колишніх політичних діячів у приватний сектор.

В багатьох по цьому питанню прописано ряд законів, наприклад, що колишній політичний діяч не в праві бути зчисленим на роботу в організації, в яких він здійснював функції з контролю, а також з якими було заключено комерційні договори. Трудові відносини з такою особою можуть бути заключенні тільки після того як будуть завершені їх діяльність в

публічній/політичній структурі. Порушення таких вимог караються накладанням штрафів [6, с. 148].

Відповідаючи на питання в чому буде проявлятися корупція? Можна привести такий приклад, як наприклад коли один з чиновники спеціально під час своєї політичної діяльності надає певний контроль, так мовити сучасним сленгом покровительство, а за це ця фірма готова прийняти його на грошову посаду, після закінчення політичної кар'єри(завуальований хабар).

Таке поняття, як пантуфляж загалом сприймаються суспільством як негативна. Та часто її називають як «кружляючи двері». Чому? Бо воно асоціюється з конвеєром за допомогою якого політики створюють корупційні прийоми з метою збагачення.

Говорячи про поняття пантуфляжу, доречним буде згадати про лобіювання.

Лобізм – це цілеспрямований вплив на органи державної влади та місцевого самоврядування, а також їх посадових осіб спрямований на них від імені іншої особи, організації, або групи [22, с. 371].

Метою лобіювання становити закріплення власних інтересів третіх осіб в управлінських рішеннях, що управляються.

Коли відбуваються перехід з державної служби до бізнесу це означає зіткнення логіки суспільних інтересів, з однієї сторони, та ділових економічних кіл, з іншої.

Таке явище, назване французьким словом «Пантуфляж», підіймає питання професійної етики та моралі, який провокує конфлікт інтересів, та в ряді випадків провокує конфлікт інтересів, а в ряді випадків породжує корупцію та концентрацію усіх владних ресурсів в руках однієї еліти. (1)

«Пантуфляж» в продовж тривалого часу являється предметом наукових досліджень. Цікавий аналіз цього питання запропонував Є. Хаски у статті «Elite recruitment and state-society relations in technocratic authoritarian regimes». Аналізуючи кар'єрний вектор найвищих державних службовців

надає інтерес саме в умовах активного проникнення держави в економічну сферу [2, с. 627].

Світ бізнесу не є єдиною сферою, який переверте увагу єдиного державного апарату. Соціолог Л. Рубан [2, с.154] систематизує кар'єри високопоставлених французьких чиновників, які відійшли в відставку з посад державних службовців, наступним чином:

фінансові (проходять через призначення на керівні посади Міністерства фінансів);

нейтральні (переходять в сферу підприємництва);

політичні (переходять на працю до кабінету міністрів).

Такі тенденції спостерігаються в різних країнах світу. Як наприклад Росії, де за даними сучасних досліджень за період 2004-2014 г. приблизно 40% замів міністрів перейшли на високі посади до більш великих російських компаній [2, с. 275].

Та на сьогоднішній день відома така практика, що деякі з цих представників поєднують управління бізнесом зі службою в міністерстві та інших державних установах.

У Франції, де саме зародилося поняття «Пантуфляж», вектор цього поняття направлений до таких областей діяльності, як банківських сектор, фінансова сфера, СМІ. В Україні можна це додати банківську систему, приватний бізнес, енергетику, страхування. Перехід до конкретного сектору часто відбуваються саме в силу праці в конкретному профільному міністерстві.

Важливо сказати про те, що часто фундаментом економіки являється крупні державні корпорації, що зближує бюрократичні верхи з найвищими керівниками, які представляють різні сектори. Таку тенденцію ще більше може посилювати, те що, деякі законодавства, які регулюють доступ іноземних інвесторів к різним секторам економіки. Щоб отримати можливість вкласти великий відсоток, який дасть змогу прийняти участь у прийнятті рівень.

Негативними наслідками переходу високозабезпечених чиновників до бізнесу являється посилення корупції. За рахунок цього відсоток проявів

корупції з боку державних службовців зростає кожного року. Розкриті злочини свідчили, що рейдери завжди діяли під прикриттям високопоставлених чиновників [9, с.174].

Аналогічний феномен спостерігається в різних країнах світу. Так наприклад механізм «кружляючі дверей» (revolving doors) у Великій Британії сприяв пересіченню інтересів держави т великих примилених агентів. Високо поставленні політики та чиновники регулюють законодавство в залежності від інтересів великих економічних структур, які, в свою чергу, працевлаштовують «втомлених» від державної праці чиновників.

В Японії «падіння з неба» (amakudari) представляє собою аналогічний шлях для високопоставлених державних службовців, які отримують можливість перейти на роботу в приватний сектор економіки.

Навіть не спеціаліст в сфері аналізу різних структур може розпізнати, що тлумачення поняття переходу з сфери державної служби в світ бізнесу трактується не просто як крок в сторону, тобто горизонтальний крок, но і як пониження, тобто вертикальне змінення, яке веде до зменшення значимості.

Теза про те, що соціальні ліфти в Україні не працюють, уже давно є загальним моментом у публічних дискусіях. У питанні соціальної мобільності Україну прийнято описувати як вежу з обрізаними ліфтами: країну, у якій нечисленна еліта позбавила решту громадян можливості підвищити свій соціальний статус. Такому становищу нерідко протиставляють радянський лад, за якого соціальні ліфти буцімто працювали дуже ефективно — настільки, що хрестоматійний «дітдомівець» міг піднятися до запаморочливих висот. Як варіант, замість СРСР критики апелюють до ідеалізованих Сполучених Штатів, де втілити «американську мрію» може кожен, кому не забракне наполегливості.

Українська ж ситуація під будь-яким кутом зору видається нестерпною: законсервована еліта поволі втрачає зв'язок із народом, який зневірений і занурюється в бідність та апатію або емігрує туди, де соціальні ліфти відкриті не лише для мажорів і нечисленної обслуги олігархів. Однак за позірною

самоочевидністю таких тверджень приховується їхня суперечливість. Попри стереотипи, соціальні ліфти в Україні таки працюють. Але для того, щоб вони діяли на повну потужність і виконували сповна свої функції, потрібні системні зрушення.

У Германії ж немає жодного федерального закону про пантуфляж, ні спеціального інституту, що концентрував в собі основні напрями лобістській діяльності, головні потоки лобістської інформації [4, с.341]. Там використовуються інші способи і засоби, а саме широка мережу союзів, груп, об'єднань, що представляють перед лицем держави ті або інші інтереси, розвиток соціальної відповідальності організацій цивільного суспільства. У цьому і полягає специфіка «німецького шляху» по впорядкуванню пантуфляжу. Подібний підхід дозволяє державним органам залучати до роботи над законопроектами численних позавідомчих експертів, створювати на тимчасовій або постійній основі різні дорадчі структури, що не володіють чітким правовим статусом.

Майже кожний, хто серйозно задумується про пантуфляж, зіштовхується з питанням, як його можна контролювати. Цілком явним є припущення, що якщо процес залишити без контролю, то суспільне благо може постраждати. Численні зловживання, що мали місце в минулому, дозволяють зробити висновок про правильність даного припущення.

Існує два загальноновизнаних стандарти, що повинні бути дотримані при виробленні заходів для регулювання пантуфляжу. Результати уже вжитих заходів законодавчого чи іншого характеру повинні відповідати цим двом вимогам.

Перша з них – дотримання того, щоб ніякий контроль за лобі не протидівав реалізації конституційного права подачі петицій. Це право є настільки фундаментальним при демократичному і ліберально-демократичному режимах, що краще терпіти можливі негативні явища, що виникають при лобіюванні, чим відмовлятися від цього права. Друга вимога – це видимість даного процесу. Якщо громадяни беруть участь у реалізації своєї

влади, то вони повинні знати, що відбувається при прийнятті державних рішень. Якщо ж лобіювання буде відбуватися таємно, то це також може привести до дуже небажаних результатів.

Отже, основною формулою регулювання пантуфляжу є збереження конституційного права петицій плюс максимальна відкритість процесу.

В американському законодавстві існує Закон про Регулювання Пантуфляжу (1946р.) [Збірник Законів США- титул18, гл. 8А]. Згідно 267-му параграфу цього закону будь-яка особа, що займається діяльністю, яка має метою впливати на прийняття чи відхилення Конгресом Сполучених Штатів якого-небудь законодавчого акта, повинна перед тим, як приступити до яких-небудь дій по здійсненню зазначеної мети зареєструватися в клерка Палати представників і секретаря Сенату і представити під присягою в письмовому виді заяву, у якій приводяться: ім'я й адреса установи особи, що реєструється, ім'я й адреса особи, яка її наймає й у чиїх інтересах вона виступає, терміни наймання, сума винагороди, сума і мети виділюваних на витрати засобів. Особа, зареєстрована в такий спосіб у період між першим і десятим днем кожного кварталу календарного року, представляє клерку і секретарю під присягою докладний звіт, у якому приводяться усі засоби, отримані і витрачені на зазначені цілі в попередньому кварталі.

Відповідно до закону, тільки зареєстровані в міністерстві юстиції лобісти іноземних урядів і іноземних компаній можуть займатися лобіюванням чи підготовкою суспільної думки. Кожні 6 місяців вони повинні повідомляти в міністерство про доходи, отримані за контрактом і в результаті своєї діяльності.

Особливо необхідно розглянути питання про регулювання пантуфляжу на рівні штатів. Варто пам'ятати, що в легіслатурах ряду штатів воно існує скоріше в теорії, у деклараціях законів, ніж на практиці. Порухення законів про пантуфляж трактуються як незначні провини і караються штрафом від 100 до 10000 дол. Існує точка зору, що пантуфляж на рівні штатів повинний контролюватися сильніше і суворіше, ніж на федеральному рівні, тому що

лобісти в легіслатурах штатів менш професійні, чим у Вашингтоні. Тому на рівні штатів підвищується імовірність порушень через недосвідченість. Однак тут немає місця і регуляторам соціальної справедливості. Наприклад, в Орегоне за десятиліття число лобістів подвоїлося, однак, як і в минулому, переважали серед них захисники інтересів капіталу. 66% склали лобісти бізнесу; 18,4%- місцевих органів влади, релігійних груп, соціальних служб і т.п.; 8%- асоціацій фахівців; 6%- профспілок[29, с. 228].

Одним з непрямих регуляторів, керуючих лобіюванням, є формалізм. Законодавці, на яких, вплинули лобісти, по тому чи іншому питанню, звичайно не складають більшої частини в легіслатурі, тому їхні дії – дії меншості.

Регламент голосування в законодавчих зборах штатів складно підвести під загальний знаменник. У третині легіслатур необхідне голосування простої більшості присутніх законодавців, а в інших – більшості за списком (конституційна більшість). Остання умова дозволяє членам легіслатур відкидати законопроекти простою відсутністю в палаті. Це зручно для політиканів, які потім завжди можуть послатися на те, що зустрічалися з виборцями, не чули оповіщення і т.п. Звичайно в легіслатурах штатів потрібно величезна більшість (до двох чи третин трьох чвертей всіх обраних або присутніх членів) для того, щоб відхилити вето губернатора, прийняти надзвичайний чи закон окремі типи законопроектів про асигнування.

У США в 1946 р. був прийнятий спеціальний закон про регулювання пантуфляжу, у якому встановлена вимога про необхідність реєстрації всіх професійних лобістів. Докладним образом описана процедура реєстрації лобістів секретарем сенату і клерком палати[30, с. 229].

Крім того, лобісти зобов'язані представляти під присягою докладні звіти, у яких указуються всі засоби, отримані і витрачені на зазначені цілі, а також інші зведення.

Практика реалізації даного закону свідчить, наскільки важко буває виробити й оформити однозначні принципи і норми, застосовні до діяльності великого числа неоднозначних і різнохарактерних організацій. Такий закон

буде працювати лише в тому випадку, якщо існує і функціонує спеціальний контрольний орган, наділений широкими повноваженнями і привабливий достатніми засобами.

В Україні такого закону не існує, але сам по собі пантуфляж вживається.

От приклад з Німецького досвіду. Безпосередня взаємодія між групами інтересів і державно-адміністративних органів там відбувається у формі консультацій. Різні наради, ради, комітети і комісії діють практично при усіх федеративних відомствах. Більшість при міністерстві економіки і праці.

Консультативні органи при урядових закладах не володіють певним юридичним статусом, для створення і скасування не вимагають якої-небудь уніфікованої адміністративної процедури, що робить їх зручною і практичною формою контактів груп інтересів з держапаратом.

У свою чергу для уряду, міністерств і інших адміністративних структур значення цих груп визначено їхньою організаційною міццю і великими інформаційними ресурсами, якими вони оперують. Використання цього потенціалу помітно полегшує підготовку і практичне застосування законів і указів, істотно підвищуючи тим самим ефективність адміністративної діяльності.

Очевидна перевага полягає в тім, що близькість союзів до найважливіших сфер життя суспільства, до реальних професійних, економічних, соціальних і інших турбот своїх членів, робить ці організації бажаними партнерами.

Форми і методи впливу груп інтересів на парламентські партії в чималому ступені залежать від того, наскільки близькі чергові вибори. У переддень виборів особливого значення набувають такі фактори, як розміри фінансових засобів союзу. Тому зокрема в асоціаціях німецьких підприємців уже давно практикується створення спеціальних відділів по справах друку і роботи з громадськістю. Величезну роль грають зв'язку з великими журналами.

Законодавці в Німеччині виходять з того, що пантуфляж як система організованого оформлення, вираження і представництва визначених

інтересів через урядові інститути, є невід'ємним і найважливішим елементом життя демократичної країни. Між цивільним суспільством і державою повинний відбуватися безупинний і вільний комунікаційний обмін. Без такого обміну більшість громадян країни можуть виявитися в ізоляції і відчуженні, позбавитися можливості робити скільки-небудь діючий вплив на процес вироблення і прийняття владних рішень, що торкають їхній життєво важливі інтереси [31, с. 320].

В Австрії, Франції, Голландії пішли по шляху створення відповідної структури, спеціального інституту – "соціально-економічної ради", яка, маючи дуже чіткий юридичний статус, виконує роль своєрідного лобістського парламенту [31, с. 328]. Він може виступати й у якості консультативного дорадчого органа, а може і мати право вирішального голосу в законотворчому процесі.

Однак у цілому закордонна практика наочно свідчить, що існуючі способи оформлення діяльності лобістських груп поки ще не дозволяють вирішити питання про те, як ефективно контролювати їх, не накладаючи в той же час зайвих обмежень на суспільство.

Що стосується загальних тенденцій пантуфляжу в закордонних державах, розходження складаються головним чином у тім, наскільки гласно здійснюється лобіювання, наскільки підконтрольне воно закону і демократично, наскільки різноманітні зв'язки і канали тиску і впливу. Тут пантуфляж більш-менш однотипний, механізми забезпечення прийняття рішень відомі і прості, тому що відпрацьовувалися сторіччями.

Інша справа – пантуфляж у СРСР і пострадянській Росії, де соціальне й економічне життя були сковані жорстоким, директивно-ідеологічним корсетом. Специфіка радянського і російського пантуфляжу обумовлена, насамперед, граничною ідеологізацією і бюрократизацією суспільства.

Вважається, що пантуфляж найчастіше здійснюється в органах виконавчої влади. Фактично це відбувається через президентські укази і

постанови уряду, що відіграють домінуючу роль у системі правового регулювання, і мають пряму дію.

У лютому 1995 року Фонд розвитку парламентаризму в Росії організував і провів "круглий стіл", присвячений проблемі інституціоналізації пантуфляжу. Зокрема, обговорювався законопроект про регулювання лобістської діяльності в Росії. Предметом правового регулювання відповідно до змісту розробленого законопроекту є, насамперед, порядок створення лобістських структур, їхня реєстрація, і звітність перед органами влади. Відповідно "лобісти" за законом – це фізичні і юридичні особи, зареєстровані в якості таких, тобто закон поширюється не на лобістів узагалі, а тільки на тих, хто у встановленому порядку одержав ліцензію на право заняття лобістською діяльністю.

Таким чином, виходячи з викладеного вище, можна зробити висновок, що поняття «Пантуфляж» існує в багатьох країнах світу, має різне звання, але прояви однакові, або дуже схожі між собою. «Пантуфляж» є одним достатньо розповсюджених варіантів пересічення держави та економіки. Залишаються відкритим питанням: до якого моменту «сучасна держава», в його вербально раціональній трактовці, спроможне ліквідувати використання чиновниками державних ресурсів в особистих кар'єрних інтересах.

1.2. Уточнення змісту основних понять: «пантуфляж», «соціальний ліфт»

Перш за все у даному дослідженні основними поняттями виступають соціальна мобільність, соціальний ліфт, кар'єра, пантуфляж, лобізм.

Кожна людина переміщуються в соціальному просторі, в суспільстві, в якому вона живе.

Індивід здійснює багато переміщень в соціальному просторі, які в соціології прийнято називати процесами мобільності. Поняття соціальної мобільності було ведено в соціологічний обіг П. Сорокіним.

Соціальна мобільність – це процес руху індивідів між ієрархічно організованими елементами соціальної структури [1].

П. Сорокін давав таке розуміння соціальної мобільності, як перехід індивіда або соціального об'єкта, тобто всього того, що створено або модифіковано людською діяльністю, із однієї соціальної позиції в іншу.

В науковий обіг термін «мобільність» як рухливість, готовність до швидкого виконання завдання, уведений соціологами для визначення явищ, що характеризують переміщення соціальних груп та окремих людей у соціальній структурі суспільства (соціальна мобільність) [2].

Узагальнюючи поняття соціальної мобільності, можна сказати, що це перехід людей з одних соціальних груп в інші.

З вище сказаного виникає питання, а якими шляхами відбуваються переміщення людей з однієї групи в іншу?

П. Сорокін зазначив, що цьому сприяють кілька соціальних інститутів, у першу чергу армія, церква, школа. Вони зробили значний вплив на переміщення людей соціальними сходами.

У будь-якому суспільстві наявні певні передумови, що дозволяють здійснювати швидке переміщення з одного шару населення в інший. В ідеалі це рух направлено вгору. Хоча бувають випадки раптового переміщення на нижчу щабель. Це і є соціальний ліфт.

Розуміючи поняття соціального ліфту можна зробити висновок, що воно існує в будь-якому суспільстві. Воно має різні форми і масштаби, та вони потрібні людству.

Ще одним важливим поняттям в цій дипломній роботі є кар'єра. Кар'єра – це швидке й успішне просування по службовій, суспільній, науковій та іншій діяльності, досягнення популярності, вигоди, рід діяльності [3].

Кар'єра – це професійний шлях до успіху по службових сходах до престижного соціального статусу і положення у суспільстві.

Кар'єра – це швидке, успішне, прогресивне просування обраним трудовим (професійним) шляхом, що передбачає досягнення поваги, популярності, слави у своєму колі і/або матеріальної вигоди власними силами, за рахунок максимального використання своїх здібностей, професійної

майстерності та особистих якостей. цього визначення зрозуміло, що поняття кар'єра в сучасному розумінні має лише позитивне значення, без того негативного відтінку, який тривалий час вкладався у слово «кар'єрист» [4].

Загалом поняття кар'єра – розглядається як результат свідомої позиції та активної поведінки службовця в фаховій діяльності, пов'язаної у одних з посадовим, у інших з професійним зростанням.

Тож, прагнення людині реалізувати себе, виразитися через професійні досягнення, де підтвердженням є картерне просування, стає важливим та невичерпним джерелом у професійній діяльності.

Пантуфляж – це практика переходу високопоставлених державних чиновників к заняттям приватною діяльністю в якості керівника фірми, банкірів, юридичних радників [5].

Пантуфляж – це швидке переміщення при виході на пенсію або в відставку з одного місця, в державному секторі, на інше (загалом прибуткове), в приватному секторі.

Тож узагальнюючи обидва поняття, можна зробити висновок, що пантуфляж – це перехід від державної/політичної посади, до приватної діяльності, загалом на прибуткові посади.

Лобізм – це політико-правовий інститут, що являє собою механізми впливу груп інтересів на суб'єктів владних повноважень незалежно від їх державної та/або партійної належності, а також на суб'єкти міжнародного публічного права.

Лобізм – особлива система і практика реалізації інтересів окремих організацій і різноманітних груп громадськості шляхом цілеспрямованого впливу на законодавчі та виконавчі органи державної влади.

Лобізм – діяльність соціальних груп, які відстоюють свої особливі політичні інтереси.

Лобізм – групи тиску на органи законодавчої і виконавчої влади з метою впливу на процес ухвалення рішень органами державної влади з питань внутрішньої і зовнішньої політики.

З вище сказаного, ми розуміємо, що це вплив на державні інститути задля захисту владних інтересів чи інтересів третіх осіб під час ухвалення тих чи інших рішень.

Слід зазначити, що більшість зарубіжних і вітчизняних учених ототожнюють поняття лобізм та пантуфляж, що є цілком зрозумілим, адже обидва терміни з схожим тлумаченням одного соціального явища. Та водночас, на думку деяких науковців, серед причин такого ототожнення – неточний переклад з іноземної мови. Зокрема автори зазначає, що запозичення термінології із зарубіжних видань через неточності перекладу внесло безліч непорозумінь у з'ясуванні явищ, які за своєю суттю є новими для української термін лексичної традиції [3, с. 20].

Таким чином, в цьому підрозділі, ми охарактеризували основні поняття, які координують роботу, та дають тлумачення основній темі дипломної роботи.

1.3. Принципи та методи дослідження пантуфляжу як соціального ліфту в Україні

Для того, щоб наше дослідження було науковим, необхідно використовувати певну методологію.

Логіка наукового дослідження відображає певні наукові принципи. Сутність принципу об'єктивності полягає в тому, що сам історичний процес вивчається шляхом критичного аналізу історичних джерел, що є безпосереднім адекватним відображенням у різноманітних формах минулого щодо поглядів на розвиток проблем та становлення компетенції соціолога як фахівця в сфері обслуговування.

Наступний принцип – принцип історизму. Сутність принципу історизму відіграє визначальну роль в процесі висвітлення концепції компетентності в соціології, конституювання і трансформації соціальної теорії в той чи інший історичний період, дослідження місця і значення соціолога як професії тощо.

Системний принцип у нашому аналізі допоможе провести комплексне дослідження соціального світу професійної діяльності та компетенцій

соціолога, який розглядається нами як система, як єдине ціле з узгодженим функціонуванням усіх елементів і частин.

Принцип комплексності при дослідженні категорій і понять, які використовуються у науковій розвідці, дає повний розгляд головних характеристик. Тільки у такому випадку вони наповнюються конкретним змістом і одержують визначений соціальний зміст.

У дослідженні застосовується і метод сходження від абстрактного до конкретного, який передбачає виділення у конкретному двох сторін: по–перше, чуттєво–конкретного, власне дійсності, яка виступає вихідним пунктом наукового дослідження; по–друге, конкретного у мисленні, яке виступає як процес синтезу після розчленування цілого на окремі сторони, елементи, їх відокремленого дослідження та наступного вивчення в усьому комплексі взаємозв'язків і єдності різноманітних проявів з численними визначеннями діяльності соціолога та факторів, якій впливають на кар'єрне зростання.

Методологія (від грецького – слово, поняття, вчення) система принципів і способів організації і побудови теоретичної і практичної діяльності, а також вчення про цю систему, система спеціально апробованих правил і нормативів пізнання і дії, які співвідносяться із властивостями і законами дійсності. Методологічну основу дослідження даної теми складає наука методологічних підходів, зокрема системний підхід, який аналізує компетентність та шляхи її покращення для оптимізації та ефективності її застосування.

Структурно–функціональний підхід передбачає дослідження внутрішньої будови компетентності, котрі складаються із множини взаємопов'язаних елементів, яка забезпечує цілісність системи.

Соціально–комунікаційний підхід, що являє собою обмін між людьми або іншими соціальними суб'єктами цілісними знаковими повідомленнями, у яких відображені інформація, знання, ідеї, емоції тощо, обумовлений цілим рядом соціально значимих оцінок, конкретних ситуацій, комунікативних сфер і норм спілкування, прийнятих у даному суспільстві. Це означає саму систему діалогу між соціологом та клієнтом, якому потрібна допомога.

Слід зазначити загальнонаукові методи, які застосовуються у нашій роботі.

Аналіз і синтез – взаємообумовлені методи пізнання. Аналіз – мисленеве розчленування цілісного предмета на його частини, виділення окремих ознак, властивостей предмету і вивчення їх як певних елементів цілого. Аналітичний метод спрямований на визначення внутрішніх тенденцій і можливостей предмету. У нашій роботі даний метод застосовуються для дослідження особливостей характеристик компетентності, особистісних якостей у діяльності соціолога. Синтез – зворотній процес – мисленеве поєднання в єдине ціле розчленованих частин предмету. Синтетичний підхід в процесі пізнання передбачає, вміння побудувати цілісний образ, модель досліджуваного предмета. Даний метод доцільно використовуються при дослідженні концепцій компетентності.

Індуктивний і дедуктивний методи пізнання – загальні види розумових міркувань, взаємопов'язані методи пізнання. Дедукція – перехід від більш загального знання до менш загального. Даний метод наукового пізнання застосовується для дослідження уточнення понять, генези розгляду компетенцій соціолога, удосконалення його професіоналізму. Індукція – загальний висновок, що робиться, виходячи зі знання про загальне чи часткове, тому доречно такий метод застосували при аналізі професійної діяльності фахівця в сфері обслуговування.

Емпіричним методом дослідження обраної теми став контент-аналіз. Контент-аналіз (англ. content – зміст) – це формалізований метод інтерпретації текстів та образів. За його допомогою можна зібрати докупи мозаїчно розсіяні фрагменти змісту – окремі факти, посилання на цінності й зразки поведінки – і переструктурувати їх так, як цього потребує аналітик. Спираючись на контент-аналіз, аналітик здатний виявити впорядкованість фрагментів змісту за частотою виникнення їх у текстах мас-медіа, тобто їхню рангову структуру. Він спроможний також відобразити взаємозв'язки, спільну наявність цих елементів змісту в текстах або образах і визначити їхню

асоціативну структуру. Проте висновки вже не поширюватимуться на установки комунікатора або очікувані ефекти впливу змісту на публіку. Значною мірою вони стосуються того, як соціально важлива інформація репрезентована у масовій комунікації, чи здатна вона брати участь у соціалізації індивідів та груп, формувати громадську думку, слугувати соціуму за культурні індикатори. На основних принципах дослідження будуються найголовніші підходи та методи наукової розвідки.

Отже, за допомогою використання сукупності вищезгаданих принципів та методів можна чітко визначити та дослідити теоретичні аспекти феномену пантуфляж на сучасному етапі розвитку суспільства та використати наукові доробки для вироблення напрямків оптимізації розвитку цього феномену.

Таким чином, підводячи підсумок по першому розділу, слід зазначити, що автором було уточнено основні поняття наукової розвідки, зокрема пантуфляж – це практика переходу високопоставлених державних чиновників к заняттям приватною діяльністю в якості керівника фірми, банкірів, юридичних радників.

Під час роботи автор обґрунтував методи та принципи дослідження, зокрема, виділено основні підходи роботи як системний, структурно-функціональний, соціально-комунікативний тощо. Загальнонаукові методи як аналіз та синтез, індукція та дедукція, порівняльний, історичний методи. Емпіричною складовою дослідження є контент-аналіз.

РОЗДІЛ 2

ТЕОРЕТИЧНИЙ АСПЕКТ ДОСЛІДЖЕННЯ ПАНТУФЛЯЖУ ЯК СОЦІАЛЬНОГО ЛІФТУ В УКРАЇНІ

2.1. Роль та місце соціального ліфту в кар'єрі особистості

Як відомо одним з методів переміщення в соціальній структурі є соціальний ліфт. Завдяки якому людина може змінити свою позицію і просунути вище завдяки її здібностям і соціальним зв'язкам.

Говорячи про соціальну мобільність або про роль соціального ліфту, важливо наголосити на тому, що це одно з найважливіших систем, завдяки якій члени суспільства переміщуються з однієї соціальної групи в іншу. Якщо не буде ефективного соціального ліфту, чітко системи стимулів, які моделюють позитивну, відповідальну поведінку й карають за антисоціальні вияви, неможливо ні збудувати сучасне суспільство, ні запустити механізми економічного зростання.

В сусідстві соціальні ліфти не виникають самі по собі. Щоб вони виникли потрібні об'єктивні передумови, так соціальна й державна підтримка мобільності населення.

В соціології розглядаються різноманітні аспекти функціонування соціальних ліфтів. Проаналізувати думки, та здобути знання можна у працях таких відомих учених, як П. Сорокін, Е. Гідденс, Т. Парсонс, С. Ліпсет, Дж. Мід і низка інших соціологів. Звичайно ж, велика заслуга в розробці цілісної концепції соціальної мобільності належить П. Сорокіну, який уперше вжив поняття «соціальний ліфт».

В своїх роботах П. Сорокін зіставив геометричні й соціальні простори, що характеризуються термінами «вищі та нижчі класи», «просування по соціальних сходинках», «соціальне становище», «соціальна дистанція», «соціальна піраміда», «соціальна ієрархія» [1, с. 299]. Він вважав, що соціальний простір не є чимось нерухомим, в ньому відбуваються різноманітне переміщення по соціальним сходинкам вгору або в низ, о

горизонталі, що забезпечується саме соціальними ліфтами. Згідно цьому можна сказати, що соціальний простір характеризується горизонтальними й вертикальними параметрами, що свідчить про його багатомірність і диференційованість. Тому можна стверджувати, що саме соціальний простір необхідний для повсякденного функціонування та розвитку суспільства з його соціальною мобільністю й соціальними ліфтами.

Аналізуючи підходи Е. Гідденса можна сказати, що він дещо відрізняється від П. Сорокіна. Він стверджував, що соціальна мобільність здійснюється завдяки соціально-економічній позиції та з кар'єрним зростанням [2, с. 221].

Заслуговують на увагу наведені Е. Гідденсом порівняльні дослідження вертикальної мобільності й відповідних соціальних ліфтів, а також роботи щодо цієї проблеми П. Блау та О. Данкена, С. Ліпсета й Р. Бендикса [2, с. 222-223] у другій половині ХХ ст. Перша пара соціологів досліджувала соціальну мобільність усередині однієї країни – США, у результаті чого був зроблений висновок про досить інтенсивну соціальну вертикальну мобільність у силу швидкого зростання кількості місць для «білих комірців», ніж збільшення місць для «синіх комірців» [6]. Іншими словами, висхідна мобільність в індустріальному американському суспільстві була зумовлена потребою в кваліфікованих працівниках, що дало змогу дітям робітників, завдяки соціальним ліфтам, просунутися по соціальних сходах і ввійти до числа «білих комірців».

Друга пара соціологів провела широке міжнародне дослідження соціальної мобільності, здійснивши аналіз даних у восьми індустріальних країнах – Великобританії, Франції, Західній Німеччині, Швеції, Швейцарії, Японії, Данії та США [8]. Ці дослідження функціонування соціальних ліфтів виявили, що просування чоловіків із розряду «синіх комірців» у групу «білих комірців» не відрізняється в різних країнах і становить близько 30%. Потім з'явилися соціальні ліфти в інформаційну епоху, необхідні для появи

соціальної групи «золотих комірців», без яких неможливе використання інформаційно-комунікаційних технологій у глобальній фінансовій економіці.

Окрім класиків, які здебільшого звертали увагу на нерівність і соціальну мобільність і на те, як саме вона виявляється в суспільстві, натомість поверхово розглядали соціальні ліфти, маємо напрацювання вітчизняних соціологів. С. Агабабян займається вивченням соціальних ліфтів у Росії та виділила три причини їх зростання, серед яких найважливішими є зростання середнього класу [5, с. 63–75].

М. Абрамова досліджує освіту як канал соціальної мобільності й дотримується думки про те, що відбувається трансляція досвіду від старшого покоління до молодшого [6]. Натомість А. Акіндінова, В. Новіков та І. Попова розпрацьовують тему важливості та функціонування соціальних ліфтів у професійній самореалізації [7; 8; 9; 10].

Отже, поняття соціального ліфта характеризує зміни соціального статусу та місце перебування окремої людини в суспільстві. Поняття «соціальна мобільність» і «соціальний ліфт» не є синоніми. Соціальна мобільність – явище, якість і ресурс індивіда, результат соціальної діяльності індивіда, критерій оцінювання його соціальної діяльності, активності як «вверх», так і «вниз», у горизонтальному й вертикальному напрямі. Соціальна мобільність виявляється у взаємодії її об'єктивних і суб'єктивних чинників, що перебувають у постійній взаємодії. Їх результатом є горизонтальний, вертикальний та інші типи мобільності людей у суспільстві. У свою чергу, об'єктивні й суб'єктивні чинники становлять дві підструктури в структурі соціальної мобільності індивіда [11, с. 93].

Соціальний же ліфт – явище, індивідуальна конфігурація вертикальної мобільності, індивідуальної траєкторії соціальної мобільності індивіда, що складається в самому процесі його взаємодії із соціальними інститутами, спільнотами, групами, функціонування яких, своєю чергою, здійснюється в межах процесу формування та розвитку соціальної мобільності індивіда в напрямі тільки «вверх».

Соціальний ліфт – умовне найменування сукупності чинників, системи об'єктивних умов, принципів, вироблених громадськими інститутами й соціальними спільнотами, групами, закріплених у вигляді цілісної державної політики, що визначально впливають на формування вертикальної соціальної мобільності індивідів. Іншими словами, соціальний ліфт – власне «механізм соціальної мобільності», що заохочує конкуренцію індивідів і забезпечує мобільному індивіду напрям «уверх». Іншими завданнями цього механізму є відбір кращих; «фільтр» або захист суспільства від непрофесіоналів; управління можливостями людини: у суспільстві – соціальними можливостями, у професійній діяльності – професійними тощо. У такому випадку соціальні інститути, деякі соціальні організації та спільноти можуть уважатися «окремими механізмами» соціальних ліфтів (наприклад, М. Бендюков одним із «механізмів соціального ліфта» називає освіту [12]).

Часто соціальний ліфт є способом піднятися й допомогти в зайнятті більш привілейованого становища в суспільстві. Рушійною силою дієвих соціальних ліфтів є зацікавлені сторони, якими є як держава, суспільство, що реалізують свою волю через інститути влади, соціальні інститути, так і сама людина, котра має до того ж розвинений комплекс професійно мобільних якостей. Важливість цих якостей підкреслив А. Владимиров, який указав, що «надзвичайно важливо те, що такий ліфт повинен стати свого роду «соціальним фільтром», через який могли б успішно пройти тільки патріотично налаштовані, думаючі люди, соціально активні, чесні, талановиті і працездатні» [13]. Можна припустити, що ключовими функціями подібного «фільтра» є функції відбору (підбору) й оцінювання. Варто зазначити, що А. Маркова неспроста профорієнтацію і профвідбір розуміє не як функції професійного середовища або принципи (функції) роботи соціальних ліфтів, а власне як соціальні інститути [14, с. 63–64].

П. Сорокін назвав вісім ліфтів, по яких люди пересуваються наверх по соціальній ієрархії суспільства: освіта, армія, церква, політика, мистецтво, засоби масової інформації, бізнес і сім'я. Сучасна соціологічна теорія додає до

них державну службу, громадську діяльність, спорт і шоу-бізнес. На сьогодні М. Кастельс диференціює соціальні ліфти на два види: традиційне функціонування соціальних ліфтів, яке пов'язане з ієрархічною структурою суспільства, та горизонтальні соціальні ліфти, створені із використанням інформаційно-комунікативних мереж і віртуальних середовищ. Саме у світі віртуальності людина здатна створювати й використовувати соціальні ліфти, які пізніше можна запровадити в реалії суспільства [15].

Розглянувши класичну та сучасну класифікацію соціальних ліфтів, звернімо увагу, що соціальний ліфт – це суспільний механізм, який відповідальний за відбір у вищі верстви найбільш здібних осіб. Загалом соціальний ліфт виконує три функції: відбір найбільш соціально активних індивідів (підвищує діяльність еліти й, відповідно, усього суспільства); відбір у ряди еліти найбільш здібних представників суспільства із нижчих верств (це сприяє призупиненню соціальних протестів); для людей цінністю стає позиція, яка веде до успіху [16].

Розглянемо освіту як механізм функціонування соціальних ліфтів. І. Попова є однією із тих дослідників, яка має значну кількість праць на тему професійної мобільності, а також освіти, впливу самоосвіти на функціонування соціальних ліфтів. Досліджуючи додаткову освіту як канал професійної мобільності, виділяє три види соціальної мобільності: підвищення кваліфікації, стажування і професійну перекваліфікацію. Можна зауважити, що ці три види можна зарахувати до самоосвіти або здобуття додаткових навиків. І. Попова розглядала професійну мобільність у двох напрямках: зміна соціально-професійного становища й характер перерозподілу працездатного населення в російській економіці [16].

І. Акіндінова визначає соціальний ліфт крізь призму самоактуалізації, акцент робить на тому, що людина повинна вчитись усе своє життя для покращення професійних навиків і зростання як усебічно розвиненої особистості. Самоактуалізація буває двох видів: професійне зростання (отримання нових знань, умінь, навиків за допомогою ситуацій, де вони

затребувані) та особистісне зростання (наближення до розуміння сенсу особистого життя через досягнення, особистісний досвід, прагнення отримання демократії, незалежності, довіри) [15].

Дослідниця на прикладі піраміди А. Маслоу доводить, що людина, бажаючи самоаналізуватись, використовує власний потенціал у корисних цілях, реалізує себе не лише як творча особистість, а й у професійній діяльності. Особистісне зростання – це внутрішній мотиватор розвитку, а соціальний і професійний – зовнішній. Особистість людини формується в її діяльності [17].

Досліджуючи освіту як канал соціальної мобільності, В. Новіков проаналізував сучасну освіту як механізму соціальної інтеграції. З одного боку, в Україні наявне позитивне зростання ролі інтелектуальної праці в економіці, а з іншого – це шестикратне відставання від розвинених країн. Дослідник говорить про те, що освіта як соціальний інститут не працює через те, що деякі її ланки просто не функціонують. Гостро проблема постає починаючи від дошкільних закладів, які є занадто ущільненими, відповідно, не всі діти мають рівноцінні можливості піти в певний заклад [88].

Російська дослідниця М. Абрамова звертає увагу на важливість освіти як соціального ліфта. Батьки заздалегідь думають про майбутнє дітей, а саме: де вони мають здобути середню освіту, які додаткові заняття їм потрібно відвідувати, у який університет і на який факультет піти навчатись, щоб після закінчення отримати хорошу роботу й мати забезпечене майбутнє. Загалом така стурбованість батьків спричинена урбанізаційними процесами, наслідком яких є розрив традиційних норм і поведінки. З одного боку, це свідчить про прогрес, але з іншого – виникає певна ізоляція суспільства, тому що у великому місті високий рівень відчуженості [66, с. 202].

Українська освіта на сьогодні перестає відігравати роль реально працюючого соціального ліфта, бути цінністю, провідним механізмом, що забезпечує динаміку вертикальної мобільності людини. Диплом про вищу освіту не завжди є конкурентною перевагою на ринку праці. Потрібен досвід

роботи за фахом, тому диплом досить часто не є умовою отримання роботи, навіть низькооплачуваної. У такій ситуації людині досить важко планувати кар'єру, проектувати свій життєвий успіх [17].

Причинами цієї ситуації можуть бути такі:

1. В останні кілька десятиліть яскраво виражена тенденція «соціальної стратифікації» ліфтів, неухильного звуження доступу до того чи іншого ліфта потенційних цільових груп громадян.

2. Не менш типова для сучасного вітчизняного соціального простору свого роду сакральність (доступність обмеженому колу осіб), «непрозорість» основних правил убудовування в систему того чи іншого ліфта. Мінімум загальновідомих норм на практиці перетворюється на безкінечну низку забюрократизованих, формалізованих дій, інструкцій, умов і застережень низки офіційних осіб відповідної сфери, що дають змогу процвітати різним варіантам маніпулятивного управління пропускною здатністю того чи іншого ліфта.

3. Девальвація соціокультурного простору ресурсного забезпечення соціальної мобільності. Відомо, що місце в соціальній стратифікації визначається доступністю комплексу політичних, економічних і культурних ресурсів. Ці ресурси умовно розташовуються в так званих соціальних полях (за П. Бурдьє). Значущими ресурсами соціальнополітичного поля є такі: а) володіння владою, б) виконання управлінських функцій, в) керівництво людьми. Соціально-економічне поле становлять а) володіння власністю, у тому числі виробничою, б) управління власністю, в) доходи тощо. Соціокультурне поле формують а) рівень освіти, б) кваліфікація, професія, в) самоідентифікація, г) потреби, д) інтереси, е) цінності тощо.

4. Відсутність системних варіантів «розриву» тромбу «соціального ліфта» може призвести до появи своєрідного феномена сучасності, який може бути названий «соціальна катапульта», яка є яскравою ознакою деформації соціальних ліфтів в освітній і соціальній сфері, оскільки молоде покоління не розглядає процес тривалого професійного становлення в структурі того чи

іншого «ліфта» як важливий зміст особистої діяльності. Пріоритет надається пошуку «шляхів обходу», що надають можливість у найкоротші терміни посісти максимально дозволена «соціальну верхівку», що відкриває доступ до відповідних ресурсів. Важливий результат, а не спосіб його досягнення, і тим більше не професійні навички.

5. Вилучення із концепції соціальних ліфтів професійної та особистісно-значущої складових [18, с. 35–38].

Необхідно розуміти, що соціальний ліфт – це не тільки форма визхідної соціальної мобільності, це і шлях особистісного, професійного розвитку людини протягом усього життя, своєрідний простір «провідної діяльності», у якій, за словами психологів, людина формує власну самоідентифікацію (соціальну, професійну, особисту тощо), самооцінку, відчуває визнання своїх досягнень суспільством, значимість свого існування. Відновлення системи соціальних ліфтів – найважливіше завдання сучасного вітчизняного суспільства, яка фактично не може бути розв’язана без участі освітньої сфери.

Основні напрями профілактики деформації системи соціальних ліфтів наводить О. Селіванова, які в майбутньому можуть відновити роботу соціальних ліфтів як важливого механізму соціальної мобільності. Отже, основними параметрами високоефективного соціального ліфта є такі: бути постійно діючим протягом усього життя людини (причому пріоритет повинен віддаватися підвищенню та розширенню людиною вже освоєної раніше кваліфікації, а не безкінечним множенням їхньої кількості); бути доступним для всіх дійсно бажаючих (що обов’язково вимагає вибудовування різнорівневої системи тривалого накопичення «показників успішності» в певній сфері діяльності: навчальній, соціальній тощо, яка переходить із одного рівня освіти на інший); має охоплювати не тільки розповсюджені сьогодні групи («талановиту молодь» тощо), а й передбачати варіанти для цільових груп, які не на сьогодні елітними; розширювати соціальні позиції, розповсюджені в суспільстві (робітничі професії, соціальна сфера,

благодійність), зробивши їх привабливими просторами соціальної мобільності [18, с. 38–40].

2.2. Сутність феномену пантуфляж

Важливим фактором, який лежать в основі даного феномена, є те, що стрімкий розвиток сучасної політики сприяв розширенню ролі державної бюрократії. Саме вона може прискорити, та і застопорити прийняття рішень відповідаючи на будь-яке питання. А як відомо, що державні і політичні інститути не завжди і не в усьому діють узгоджено. Прийняття різноманітних рушень, на всіх рівнях державної влади, знаходяться в простійному русі. Це пояснюється насамперед тим, що різні відомства, відділи, міністерства будуються за принципом більш-менш вузької спеціалізації, відповідно пропонувані ними програми і рішення відбивають як професійні інтереси їхніх укладачів, так і інтереси тих сфер громадського життя, якими вони покликані керувати. Державні установи доступні впливу різноманітних економічних, соціальних, етнонаціональних і інших груп, кожна з яких прагне реалізувати свої інтереси, бо вони відрізняються плюралізмом думок, позицій, симпатій.

Говорячи про поняття пантуфляж, можна сказати, що воно ширше, ніж корупція. Оскільки корупція є одним з численних проявів пантуфляжу, причини виникнення корупції складають частину причин виникнення пантуфляжу. Механізм же появи корупції майже в усьому схожий з механізмом появи пантуфляжу, але, не дивлячись на це, безумовно, вимагає додаткового дослідження.

Корупція (від лат. *corruptio* – підкуп, псування, занепад) трактується в сучасній вітчизняній довідковій літературі як підкуп, продажність суспільних і політичних діячів, посадових осіб, тобто як злочинна діяльність у політичній, економічній, військовій і іншій сферах, що полягає у використанні посадовими особами своїх владних можливостей і службового становища з метою особистого збагачення. Формою нерегульованого пантуфляжу є корупція.

Тож дуже важливо контролювати пантуфляж законодавством, щоб він не переріс в корупцію.

Одним з варіантів проявів пантуфляжу є практика тиску з боку певних груп населення на державні органи, так би мовити знизу на гору, з метою одержання певних преваг та привілеїв для цих груп. А саме держава контролює розподіл ресурсів, статусів, економічних і соціальних пільг. Групи інтересів намагаються впливати на державу, але в кінцевому рахунку прийняття рішень багато в чому знаходиться в руках держави.

Але це не єдиний спосіб взаємодії держави й організованих інтересів різних груп населення. Інший спосіб полягає в тому, що держава укладає з якоюсь із груп тиску чи груп інтересів свого роду конвенцію, одержуючи в обмін на певні надані їй привілеї, її лояльність і гарантію сприяння державним інтересам.

У першому випадку це іменується плюралістичним типом представництва інтересів, у другому – це корпоратистський тип представництва.

Плюралізм – це такий тип представництва інтересів, коли групи тиску організуються спонтанно, вони численні, конкурують між собою і не організовані в деяку ієрархічну систему. Вони самі зовсім незалежно від держави визначають свій інтерес, своїх лідерів. В одній і тій же сфері діяльності може бути кілька таких груп. Жодна з них не має монополії на представництво інтересів. Досягнення якої-небудь з них своїх цілей, тобто надання впливу на державу – результат конкурентної боротьби.

Від плюралистського докорінно відрізняється корпоратистський тип представництва інтересів. У цьому останньому випадку групи інтересів нечисленні, функціонально упорядковані. Джерело цього порядку – держава. Саме вона визнає за цією групою монопольне право на представництво певного інтересу в обмін на право певним чином впливати на визначення цього інтересу, добір лідерів і т.д..

Союзи й об'єднання, щоб бути діючими, повинні мати певний ступінь монополії на представництво інтересів. Це необхідно з погляду ефективності політичних рішень, тому що держава, формуючи політику, неминуче візьме до уваги не всі зацікавлені групи, а лише ті з них, що мають у своєму розпорядженні відповідні ресурси, тобто в стані мобілізувати і контролювати значні групи населення.

Українська держава зіткнулася з проблемою сприйняття такого явища як пантуфляж зовсім недавно, оскільки за часів панування адміністративно-командної системи управління орієнтація була не на соціальну диференціацію, а на соціальну уніфікацію, що, зокрема, виражалося у формуванні єдиної нової спільності «радянський народ», в проголошенні ідеї безкласового суспільства [16].

З іншого боку, при слабких демократичних традиціях і нормах цей важливий соціальний інститут був деформований, виявлявся у формах, властивих для авторитарного суспільства. Жорсткість і односпрямовність командно-адміністративних структур, практично безмежне всевладдя партійно-державного апарату і його чиновників підмінили пантуфляж відомчою, корупцією, «телефонним правом». Отже, зрівняльно-номенклатурні ідеї і їх реалізація на практиці перешкоджали розширенню цивілізованого пантуфляжу, не дозволяли йому «розвернутися».

Цілі пантуфляжу різноманітні. Проте навіть в країнах з багатими демократичними традиціями пантуфляж переслідує переважно соціально-економічні цілі, пов'язані з вирішенням питань:

- власності і прав розпорядження нею;
- наданням прав на ведення конкретної діяльності;
- державним замовленням; квотами, ліцензіями;
- дотаціями, кредитами;
- тарифами на енергоресурси;
- економічними і податковими пільгами;
- фінансуванням соціальних програм тощо.

Цілі, які переслідує пантуфляж, можуть досягатися різними засобами і методами. Їх вибір залежить від політико-правової ситуації, що складається в даній країні, потенційних можливостей суб'єкта і особливостей об'єкту лобіювання. У світовій і російській практиці поширені наступні форми пантуфляжу:

- виступ на слуханнях в профільних комітетах законодавчого органу;
- складання законопроектів і винесення їх на обговорення парламенту;
- організація пропагандистських кампаній в засобах масової інформації з приводу підготовлюваних або прийнятих рішень;
- проведення науково-практичних конференцій за участю представників законодавчих і старанних властей;
- психологічний тиск на депутатів і представників виконавчої влади (дзвінки, листи, телеграми в їх адресу, особисті візити впливових діячів і місцевих виборців);
- мітинги, страйки, демонстрації, пікети та інше.

Така діяльність відрізняється наступними рисами:

1. Пантуфляж жорстко пов'язаний з політичною владою. Можна навіть вивести таку закономірність: пантуфляжу більше, як правило, там, де сконцентрована реальна влада. Тобто пантуфляж – свого роду ознака влади. І навпаки, він не виявлятиметься там, де влада відсутня або де вона виступає лише як номінальна сила. Органи влади і посадові особи виступають об'єктами дії лобістів.

2. Така діяльність завжди ведеться в чийх-небудь інтересах (класів, шарів, регіонів, партій, громадських організацій, націй, конфесій та інше).

3. Вони виконують функцію посередництва між впливовими зацікавленими групами, фінансовими корпораціями, комерційними організаціями, політичними партіями, суспільними об'єднаннями (блоками), громадянами і державними структурами (законодавчими і виконавчими органами влади).

4. Пантуфляж допускає можливість відстоювання інтересів не лише організацій і об'єднань, але і окремих осіб. Адже у певних громадян і їх колективів можуть бути як загальні, так і суто індивідуальні інтереси. І ті, та інші поважно навчитися законно відстоювати.

5. Пантуфляж представляє окремим громадянам і групам громадян можливість побічно брати участь в створенні і підготовці правових і політичних рішень, і це є важливим, оскільки більшість цих груп можуть не мати представників в парламенті, зацікавлених у відстоюванні їх інтересів, аналогічно і в органах виконавчої влади.

Для найбільш ефективної реалізації цілей пантуфляжу в деяких країнах існують розвинені матеріальні структури.

По-перше, практично всі крупні корпорації, підприємницькі союзи, професійні асоціації, громадські і різні спеціалізовані організації мають в своєму складі особи, що займаються тільки лобістською діяльністю підрозділи, що налічують до декількох десятків і навіть сотень чоловік (як правило, колишніх радників, сенаторів, міністрів, чиновників, юристів і інших фахівців, що мають міцні зв'язки, відповідні здібності і якості).

По-друге, зацікавлені групи, особливо монополії, активно користуються послугами найманих лобістів, в ролі яких найчастіше виступають впливові юридичні, пропагандистські і консультативні (професійно-лобістські) фірми або їх провідні співробітники. Нарешті, нерідко створюються організації типа підприємницьких, професійних або суспільних по членству і іншим ознакам, але цілком або переважно лобістські за призначенням.

Пантуфляж може виявлятися в різних сферах і мати відповідно різні види. Наприклад, залежно від того, в якій гільці влади вирішується питання, можна виділити законодавче, виконавче і судове лобіювання [27].

Що стосується пантуфляжу у виконавчих структурах, то саме в органах виконавчої влади частіш всього здійснюється лобіювання. Це пов'язано з тим, що кардинальні питання в нашій країні законодавчою владою поки що вирішуються рідко. Фактично це відбувається через президентські укази і

постанови уряду. Уряди відіграють домінуючу роль в системі правового регулювання і мають пряму дію.

Умовно тут можна говорити і про пантуфляж в засобах масової інформації, які у зв'язку з потужною дією на свідомість і поведінку людей, у тому числі і у сфері політики, обґрунтовано вважають за особливу гілку влади. Пантуфляж на Заході, зокрема в США, настільки престижний вид діяльності, що деякі називають його п'ятою, після грошової, гілкою влади.

Залежно від того на якому рівні влади відбувається лобіювання, воно може класифікуватися на федеральне (здійснюється в системі найвищих органів державної влади виправлення) і місцеве (здійснюється в республіканських, краєвих, обласних органах).

Залежно від того в чію користь вирішується питання, лобіювання може підрозділятися на наступні різновиди [29]:

- лобіювання різних соціальних структур: громадських організацій, рухів, партій, груп, шарів (профспілки, антивоєнні і екологічні рухи, підприємницькі союзи та ін.);

- відомче лобіювання – пантуфляж міністерств, відомств, державних комітетів, галузеве «продавлювання» тих або інших інтересів. Так, існують так звані відомчі депутати, які лобіювали і лобіюють на користь, наприклад, енергетичного, агропромислового або військово-промислового комплексів та ін.;

- регіональне лобіювання – дія на владу з боку представників областей і районів, що вибивають певні пільги і переваги для регіонів.

- іноземне лобіювання – вплив зарубіжних «груп тиску» або національних общин на ті або інші державні органи з метою добитися від них певних рішень.

Пантуфляж вносить до життєдіяльності суспільства як певні позитивні, так і негативні наслідки. До позитивних рис пантуфляжу можна віднести наступне:

1. Впливаючи на управлінські рішення, він примушує «триматися у формі» органи державної влади і управління, та в певному значенні конкурує, змагається з ними, додає їм динаміку і гнучкість. В умовах розділення властей кожна з гілок може використовувати те або інше лобі в своїх інтересах. Так, в Конгресі США законодавці офіційно співробітничать з лобістськими кадрами певних зацікавлених груп, що, безперечно, тільки підсилює позиції законодавчої влади.

2. Пантуфляж виступає інструментом самоорганізації громадянського суспільства, за допомогою якого мобілізується суспільна підтримка або опозиція якому-небудь законопроекту, виявляється вплив на політику. Пантуфляж в цій ситуації – свого роду суперник бюрократії. Враховуючи також, що держава в умовах становлення ринкових стосунків все більше і більше залишає багато що зі своїх позицій у сфері захисту інтересів різних соціальних груп і шарів, цей вакуум має бути заповнений відповідними структурами цивільного суспільства.

3. Пантуфляж створює можливості для забезпечення інтересів меншості, бо виступає як специфічна форма прояву політичного плюралізму.

4. Утілює собою принцип свободи соціальних недержавних структур: асоціацій, громадських організацій, соціальних прошарків тощо. За допомогою лобіювання вони самі намагаються вирішувати свої проблеми, володіючи певним вибором шляхів і засобів подібного рішення.

5. Застосовується як своєрідне соціально-політичне стимулювання, направлене на прискорення запровадження в життя тих або інших цілей і інтересів, на спонуку до конкретних дій. При такому підході пантуфляж виступає як спосіб активізації яких-небудь процесів і явищ у сфері політики.

6. Дозволяє розширити інформаційну і організаційну базу схвалюваних рішень і набагато переконливіше звернути увагу на визначення «кричущої» проблеми. Лобісти забезпечують органи державної влади потоком інформації з того або іншого питання, яке вноситься на парламентське слухання, «інформують законодавців про те, що відбувається на самому нижньому

суспільному рівні». Через лобіювання додається інтересам різних груп і прошарків велика злободенність, актуальність, соціальна значущість, переконуються владні структури в пріоритетному, оперативному і повнішому їх задоволенні. Тобто лобіювання виступає у вигляді системи аргументації, механізму підготовки і ухвалення відповідних актів.

7. Пантуфляж можна розглядувати як інструмент взаємодії представницької і виконавчої влади. Розподіл влад не протиставляє їх один одному, він має робочий характер. Тому «взаємодопомога міністерських лобістів і депутатських комітетів – на користь справі, вона позбавлена корисливого інтересу і цілком укладається в рамки нормального політичного життя».

8. Пантуфляж можна оцінювати і як ширше, засіб досягнення компромісу, спосіб взаємного урівноваження і примирення між собою різноманітних інтересів. Загальновизнано, що лобістські групи, що відстоюють часом діаметрально протилежні інтереси своїх «господарів» (державних, класових, приватних та інших), як це не дивно, на перший погляд, сприяють збереженню свого роду рівноваги різних сил, знаходженню точок зіткнення і досягненню консенсусу при ухваленні управлінських рішень, адже врешті-решт стрижень пантуфляжу – взаємовигідна співпраця.

До негативних рис пантуфляжу можна віднести наступне.

1. Він може стати інструментом пріоритетного задоволення іноземних інтересів в збиток інтересам державним, тобто реалізуватися часом як засіб «не патріотизму».

2. Виступає інколи провідником не правової дії (тиск) на державні органи. Тут вже треба говорити про злочинні види пантуфляжу (хабарництві, корупції і тому подібне), які підточують фундамент влади.

3. Може служити чинником розвитку і захисту відомства, містечковості, націоналізму, підсилювати крайні форми задоволення спеціальних інтересів.

4. Пантуфляж містить в собі чималу небезпеку «розмивання» народовладних засад суспільства, перетворення демократичних інститутів в потужний інструмент окремих владних груп.

5. Лобістські заходи виступають в певних умовах і у формі прояву соціальної несправедливості. Як показує соціальна практика деяких західних держав, результативність пантуфляжу великого бізнесу незрівнянно вище (у вигляді головним чином фінансово-матеріальних можливостей), ніж у інших груп і структур. Подібна ситуація, що повторюється постійно, здатна дестабілізувати обстановку, дисбалансувати інтереси, сприяти зростанню соціальної напруженості.

6. Дозволяє розширити інформаційну і організаційну базу схвалюваних рішень і набагато переконливіше звернути увагу на визначення «кричущі» проблеми. Лобісти забезпечують органи державної влади потоком інформації з того або іншого питання, яке вноситься на парламентське слухання, «інформують законодавців про те, що відбувається на самому нижньому суспільному рівні (і на інших рівнях). Через лобіювання додається інтересам різних груп і шарів злободенність, актуальність, соціальна значущість, переконуються владні структури в пріоритетному, оперативному і повнішому їх задоволенні. Тобто лобіювання виступає у вигляді системи аргументації, механізму підготовки і ухвалення відповідних актів.

7. Пантуфляж можна розглядувати як інструмент взаємодії представницької і старанної влади. Розділення властей не протиставляє їх один одному, воно повинне мати робочий характер. Тому «взаємодопомога міністерських лобістів і депутатських комітетів – на користь справі, вона позбавлена корисливого інтересу і цілком укладається в рамки нормального політичного життя».

8. Пантуфляж може використовуватися і в прозаїчніших цілях – як інструмент збагачення окремих прошарків, еліт. «Пантуфляж як такий – це існування потужних груп людей у влади, що роблять всі можливі заходи для перерозподілу матеріальних ресурсів і благ в свою користь».

Пантуфляж, як і всяке інший соціальний засіб, може бути спожитий як на благо всього суспільства, так і в вузько партійних, вузькогрупових і тому подібне «вузьких» інтересах. Все залежить від соціально-економічного, політичного і культурного фону, від ряду обставин, які здатні наділити пантуфляж як перевагами, так і недоліками.

Для того, щоб він приносив користь всьому суспільству, необхідні відповідні умови: реальна дія демократичних інститутів і норм, економічна і політична стабільність, свобода засобів масової інформації, усталене громадянське суспільство. Тільки за наявності даного набору чинників розширюються шанси на використання пантуфляжу в суспільних інтересах, він починає «працювати» в загально соціальних режимах.

В умовах же економічної, політичної і духовної кризи, перехідних періодів, непередбачуваності, коли кожен прошарок, клас, група прагнуть «увірвати» саме зараз, пантуфляж виходить з цивілізованих рамок і набуває більше мінусів, чим плюсів.

Приватний бізнес, міняючи структуру економіки, міняє і форми лобіювання своїх проектів в органах влади, доводячи їх до витончених злочинів і прямого підкупу. Якщо раніше в умовах адміністративно-командної системи управління незаперечне перше місце в обмеженому лобістському змаганні займали галузеві лобі, то тепер все більше і більше торговельно-фінансовий капітал. Найсильніші лобісти, здатні впливати на уряд, президентські структури і парламент [24]. Коло його інтересів: максимальна лібералізація зовнішньоекономічної діяльності, злам протекціоністських бар'єрів для ввезення до країни імпортованих товарів, приватизація валютномісткої промисловості, введення приватної власності на землю. Збиток від такого пантуфляжу, позбавленого обкреслених законом рамок, визначити вельми непросто. І коли чиновник одночасно є і депутатом, і представником лобістського угруповання, провести в його діях грань між протекціонізмом, пантуфляжом і корупцією практично не представляється можливим.

У зв'язку з тим, що пантуфляж має цілий спектр можливих наслідків, він, безумовно, потребує впорядкування, юридичного оформлення. Суспільство і держава повинні спільно брати участь в налагодженні механізмів трансформації негативних моментів лобіювання в позитивних, а також у використанні ефективних інструментів мінімізації шкідливих результатів від пантуфляжу і в нарощуванні позитивних, в затвердженні цивілізованих його початків.

Ймовірно, краще створювати легальні форми для лобіювання, щоб їх можна було хоч якось контролювати, разом з тим треба усвідомлювати той, що абсолютного контролю над даним явищем встановити неможливо. Воно багатоліке, багатогранно, утілюється частенько в унікальних формах. У різних країнах, з причини своєрідності демократичного будівництва, інститутів і норм, що існують там, намагаються знайти свої шляхи вирішення проблеми впорядкування лобістської діяльності.

Так, в США в 1946 р. ухвалили спеціальний закон про регулювання пантуфляжу, в якому було встановлено вимогу про необхідну реєстрацію всіх професійних лобістів. У § 266 сказано, що дія цього закону розповсюджується на будь-яку особу, «яка безпосередньо або через своїх представників, службовців або інших осіб збирає або отримує грошові кошти або інші цінності з метою використання головним чином для досягнення одного з нижченаведених завдань: а) ухвалення або відхилення Конгресом Сполучених Штатів якого-небудь законодавчого акту; б) дії прямо або побічно на ухвалення або відхилення Конгресом Сполучених Штатів якого-небудь законодавчого акту».

У законі докладним чином була описана процедура реєстрації лобістів секретарем Сенату і клерком Палати (§ 267). Зокрема, зафіксовано, що лобіст представляє під присягою письмово заяву, в якій приводяться: ім'я і адреса установи реєстрованої особи, ім'я і адреса особи, яка його наймає і в чий інтересах воно виступає, терміни найму, сума винагороди, сума і цілі виділених на витрати засобів. Крім того, лобісти зобов'язані представляти під

присягою докладні звіти, в яких приводяться всі засоби, отримані і витрачені на вказані цілі в попередньому кварталі, і особи, якою були виплачені які-небудь суми, а також цілі проведених виплат; найменування яких-небудь документів, періодичних видань, журналів і інших публікацій, в яких за ініціативою особи були поміщені статті або матеріали по законопроектах, яким воно згідно з угодою про найм повинно перешкоджати або подавати підтримку. У § 269 вказані правові обмеження пантуфляжу – заборони і заходи відповідальності. Хабарі і відвертий підкуп, наприклад, членів Палати представників і Сенату заборонені. Заходи відповідальності були встановлені наступні: штраф до 5000 доларів, або тюремного вироку на термін не більше 12 місяців, або те і інше покарання одночасне; як додаткова міра – позбавлення права займатися протягом трьох років лобістською діяльністю. У 1995 році було прийнято новий закон, який зробив більш дієвим контроль за цією діяльністю [19].

Разом з тим практика реалізації цього закону (і деяких інших, пов'язаних з ним) свідчить, наскільки важко буває виробити і сформулювати однозначні принципи і норми, застосовні до діяльності великого числа неоднозначних і різнохарактерних організацій. Необхідно враховувати і те, що такий закон працюватиме лише в тому випадку, якщо існує і функціонує спеціальний контрольний орган, наділений широкими повноваженнями і що має в своєму розпорядженні достатні засоби.

Є і інші підходи до впорядкування пантуфляжу. Так, в Австрії, Франції, Голландії створені структури із спеціальним статусом – «соціально-економічні ради», які, маючи чітко юридичний статус, виконують роль своєрідного «лобістського парламенту». Вона може виступати і як консультативно-дорадчий орган, а може володіти і правом вирішального голосу в законотворчому процесі. Водночас невирішеними залишилися питання: які лобістські групи можуть і мають бути представлені в даному органі і мати в нім право голосу; яким чином враховувати зміну чисельності лобістських груп, що існують в країні.

Таким чином, виходячи з викладеного вище, можна зробити висновок, що в умовах нерозвиненості політико-правової системи і недосконалості законодавчої влади пантуфляж стає основною формою представництва інтересів, але при цьому знаходиться поза увагою державних органів, преси, громадськості і закону. На жаль, механізм взаємодії суспільства і влади в процесі ухвалення політичних рішень сьогодні неpubлічний, корумпований і хаотичний; канали впливу на органи державної влади монополізовані сильними групами тиску, а цілого ряду суспільних рухів і організацій не мають можливості донести свої інтереси до владноможців. Правове регулювання пантуфляжу дозволяє істотно понизити рівень криміналізації процесу взаємодії представників різних груп інтересів з представниками влади, забезпечити гласність і відвертість ухвалення найважливіших державних рішень.

Разом з тим важливо враховувати і наявний світовий досвід, але, природно, не механічно, а творчо. У державно-правовому механізмі України має бути створена дієва система захисту корінних інтересів населення, особливо його соціально вразливих прошарків населення. Це вимагає, з одного боку, формування в парламентській практиці повноцінного інституту пантуфляжу, що дозволяє забезпечити в схвалюваних законах своєрідну рівновагу сил, баланс протилежних інтересів в українському суспільстві, яке швидко розвивається, тобто відображення в нормах закону компромісного рішення. З іншого боку, доцільно заснувати при парламенті спеціальну службу (схожу з Дослідницькою службою Конгресу США), яка в протилежність лобістському підходу представляла б законодавцеві вільний від яких-небудь оцінок матеріал, необхідний для адекватного відображення в законі різноманітних соціальних інтересів.

Необхідне ухвалення закону, який визначить сутність, суб'єкти та об'єкти лобістської діяльності, на користь кого і за яку винагороду вона здійснюється і яким буде встановлений порядок взаємодії лобістів

з клієнтами і органами влади, обмеження на заняття лобістською діяльністю, методи лобістської діяльності, право і порядок реєстрації лобістів тощо.

Суспільна свідомість в Україні, маючи глибоке коріння в громадській і соціалістичній психології, з трудом поки сприймає пантуфляж, а слово «лобіст» частіше використовується як лайливе, з аморально-кримінальним відтінком. Тобто зараз в основному в пантуфляжі бачать лише одну сторону – негативну, вкладають в цей термін лише «тіньовий» сенс. Звичайно, різні оцінки пантуфляжу, суперечність його сприйняття виходитимуть, у тому числі і з того, що ми ще просто не звикли до цього нового явища і, відповідно, поняттю, що його позначає. Поки важко сказати, наскільки широко буде поширено це явище в Україні, але одне можна стверджувати абсолютно ясно: якщо вже ми вирішили формувати громадянське суспільство, то від пантуфляжу не піти, бо він виступає своєрідним супутником демократії та при створенні відповідних умов, у міру реального втілення норм і принципів народовладдя в соціальну практику, пантуфляж поступово перетворюватиметься на необхідний соціально політичний інститут.

2.3. Особливості прояву феномену пантуфляж як соціального ліфту

В Україні для представників малозабезпечених верств, навіть для тих, хто має високий рівень освіти, професійної підготовки й соціальної активності, використання цих ліфтів є надзвичайно проблематичним.

Тенденцією розвитку системи вищої освіти в Україні є збільшення питомої ваги в ній платної освіти, зокрема на найбільш престижних спеціальностях (юридичних, економічних тощо). Наростання тенденції платності різко зменшує можливості одного з головних каналів соціальної мобільності, яка в сучасних умовах України спрямована не лише на перехід до вищої страти, а й на те, щоб вирватися із вимушеного перебування в маргінальному прошарку.

Низка досліджень засвідчує, що на сьогодні можна говорити про формування так званого «соціального тромбу»: наявні соціальні ліфти або

обмежені надзвичайно вузькими соціальними угрупованнями (наприклад, відмінне навчання чи перемога в олімпіадах можуть підняти шанси випускника школи на позаконкурсний вступ у престижний виш), або початково мають обмежену висоту «підйому» (наприклад, боєць загону за період навчання у виші може стати бригадиром) [18, с. 34].

Загалом аналіз наукових досліджень виявляє, що на сьогодні нема одностайної думки щодо розуміння та існування соціальних ліфтів. Одні стверджують, що соціальні ліфти в нас не працюють і необхідно їх створювати, інші – соціальні ліфти працювали й будуть працювати в будь-якому суспільстві завжди, але ними користуються не всі, хто цього хочуть і достойні підвищення соціального статусу, а частіше ті, хто не гідний цього, але має можливості. Проте якщо в суспільстві існують соціальні ліфти, то кожен із його членів переконаний, що за певних умов він може досягти успіху; суспільство стає відкритим, соціальне самопочуття – позитивним.

Висновки. Підводячи підсумки, варто зазначити, що соціальний ліфт є суспільним механізмом, який відповідальний за відбір у вищі верстви найбільш соціально активних індивідів і найбільш здібних представників суспільства. Важливою складовою будь-якої системи соціальних ліфтів є освіта. На сьогодні в нашій країні прослідковується тенденція, що освіта на наших очах перестає бути цінністю, провідним механізмом, який забезпечує динаміку вертикальної мобільності людини. Визначивши основні причини появи такої ситуації, можна зазначити, що відновлення системи соціальних ліфтів має бути найважливішим завданням сучасного вітчизняного суспільства, яка фактично не може бути розв'язана без участі освітньої сфери. Проте рушійною силою дієвих соціальних ліфтів є зацікавлені сторони, якими є як держава, суспільство, що реалізують свою волю через інститути влади, соціальні інститути, так і сама людина, котра має розвинений комплекс професійно мобільних якостей. Діяльність різноманітних напрямів відновлення системи соціальних ліфтів дасть змогу в перспективі розглядати

цю систему як провідний механізм соціальної мобільності зокрема й соціалізації людини загалом.

Передусім слід зазначити таке. У масовій свідомості соціальний ліфт постає певним постійним механізмом, доступ до якого та кінцевий результат гарантовані кожному. Насправді ж він є просто соціологічною метафорою, яка означає більш-менш тривалу сукупність умов, за яких значна частина суспільства може здійснювати висхідну соціальну мобільність, тобто поліпшувати своє становище. Рівного та загального доступу до соціальних ліфтів немає навіть у найгармонійніших суспільствах просто тому, що ніде не існує рівності здібностей, життєвих обставин тощо. Тож на кожную яскраву історію успіху припадає на порядки більша кількість поразок. Обмеженою є й висота підйому, на яку може розраховувати пересічний «пасажир» соціального ліфта: зазвичай вона обмежена середнім класом. Не гарантований і позитивний результат: ті, хто здійснює висхідну мобільність, у будь-який момент можуть ковзнути вниз унаслідок особистих прорахунків чи то під тиском непереборних зовнішніх обставин. Коротко кажучи, дійсність досить далека від ідеалізованої картини, яку малюють перед аудиторією популярісти.

Що змушує соціальні ліфти рухатись угору? У сучасному суспільстві такою силою є праця, передусім підприємництво та належність до прошарку освічених фахівців. Саме вони – бізнесмени, управлінці, фахівці та невелика частина кваліфікованих працівників – становлять, за даними соціологів, ядро українського середнього класу. Аналогічною є й структура периферії середнього класу (Центр Разумкова, 2014).

Однак функції соціальних ліфтів не зводяться до забезпечення перспектив зростання. Крім того, вони зрівноважують суспільну нерівність, запобігаючи консервації та взаємному відчуженню прошарків суспільства. А також заохочують особисту активність і конкуренцію, що є рушіями ринкової економіки, насамперед це стосується сфери бізнесу. І наостанок: соціальні ліфти – знову-таки через конкуренцію – сприяють відбору

найкваліфікованіших кадрів у відповідних сферах виробництва, а також у державному та публічному секторах.

РОЗДІЛ 3

ПРАКСЕОЛОГІЧНИЙ АСПЕКТ ДОСЛІДЖЕННЯ ПАНТУФЛЯЖУ ЯК СОЦІАЛЬНОГО ЛІФТУ В УКРАЇНІ

3.1. Обґрунтування емпіричного методу дослідження пантуфляжу як соціального ліфту в Україні

При аналізі робіт, присвячених проблемі міжелітних взаємодій, основний акцент робиться на рівні гомогенності / гетерогенності складу владної еліти для розуміння розстановки сил всередині правлячої верстви. Необхідно відзначити, що даний аспект важливий для характеристики міжелітних відносин, так як дозволяє оцінити перспективи і вектори розвитку як окремих інститутів, так і суспільства в цілому.

На думку американських дослідників Дж. Хігла і Л. Філда, «наявність консенсусної єдиної еліти необхідно для інституційної стабільності» [цит. по: 14, с. 111]. В якості одного з найбільш важливих аспектів консолідації еліт виділяють ціннісний консенсус. «Консенсусно об'єднана еліта позитивна в тому сенсі, що норми і правила, колективні для таких еліт, вбудовуються в політичні інститути і політичну культуру. Це робить взаємодію еліт саморегульованим» [15, с. 58]. Важливим компонентом аналізу виступає взаємозв'язок між типом еліти, її структурою та соціально-економічною структурою суспільства: «Основним агентом, домінуючим в суспільстві, розглядалися еліти, під якими розумілися персони, що займають стратегічні позиції в публічних і приватних бюрократичних організаціях. Межі їх поведінки і установок визначалися станом соціальної організації, свідомості і орієнтації не еліт. Останні ж були похідними від рівня економічного розвитку суспільства... На думку авторів, взаємодія вибору елітами певної політики і неелітних переваг істотно впливає на певні політичні результати у всіх суспільствах» [цит. по: 16, с. 142].

Вітчизняний і зарубіжний досвід вивчення владних груп демонструє ряд складнощів для емпіричного аналізу. Елітні групи характеризуються як

закриті і важкодоступні для вивчення, що істотно обмежує можливості застосування кількісних методів. Найчастіше для вивчення закритих груп використовуються якісні методи, такі як метод глибинних нестандартизованих інтерв'ю, спостереження, аналіз біографічних даних. «В даний час дослідники практично не мають прямого доступу до представників елітних груп, які були і залишаються вельми закритими, що мають обмежені ресурси часу. Специфіка еліт обумовлює їх небажання, а іноді різку відмова працювати в стилістиці закритих питань, тоді як можливість спільного дослідження в режимі зацікавленого діалогу розкриває нові можливості» [17, с. 33]. Досвід використання цього методу при вивченні еліт досить великий. Аналіз біографій найчастіше використовують для вивчення соціальних меншин тих груп, які досить важко піддаються просторовій і тимчасовій локалізації (і, отже, менш доступні для масштабних вибірових обстежень) [18; 19].

Біографічний метод включає способи вимірювання та оцінки історій життя, розказаних або повідомлених свідцтва про життя з точки зору самих індивідів. В рамках біографічного дослідження часто використовують і інші види даних: дані опитувань, протоколи спостережень, цивільні акти, сімейно-історичні документи тощо. У цьому випадку дослідник конструє біографію з багатьох джерел. Вивчення життєвого шляху проходить по схемі як послідовність подій в певні періоди часу. Біографія вважається результатом суб'єктивних рішень, але ці рішення, певною мірою, залежать від соціально-структурних умов, вікових когорт і історичних подій. Вітчизняний досвід застосування аналізу біографій при вивченні елітних груп вніс значний внесок в розвиток соціологічної науки. В результаті аналізу біографій глав регіонів, проведеного групою Н.С. Слепцова, І.В. Куколева, Т.М. Рискової, було виділено вісім типів соціальних кар'єр керівників. Група інших вітчизняних дослідників аналізує кар'єрні сходи представників політичної та адміністративної еліти 1990-х років. О.О. Паутов, Т.П. Вернігорова на підставі вивчення біографій представників вищого адміністративно-управлінського персоналу і представників політичної еліти виділяють три ідеально-типові

моделі елітної кар'єри [20]. Під керівництвом Є.Б. Шестопаля для конструювання політико-психологічного портрета представника еліти було проведено політико-біографічне дослідження складу політичної еліти. На основі аналізу біографій дослідники виділили вісім типів лідерів: «бізнесмен», «промисловець», «чиновник», «силовик», «публічна персона», «колишній партієць», «професіонал» «громадський діяч». Основу типології формують соціально-біографічні дані і етапи кар'єрного шляху [20, с. 201]. Аналіз інноваційного потенціалу регіональних еліт, проведений групою петербурзьких дослідників під керівництвом О.В. Дуки, містить результати аналізу біографій представників політичної, економічної і адміністративної еліти [21].

Необхідно відзначити, що більшість і вітчизняних, і зарубіжних дослідників в якості критеріїв виміру внутрішньої елітної інтеграції виділяють соціальну і професійну гомогенність. Таким чином, спільність характеристик соціального походження, професійного досвіду, басейну і каналів рекрутування еліти виступають як значущі передумови для консенсусу елітних груп. Такий підхід дозволяє з'єднати вивчення характеру взаємодії еліти та аналіз процесів рекрутування. В інших публікаціях детально аналізуються канали рекрутування в політичну еліту, ступінь гомогенності елітних груп і можливості їх консолідації [22-25].

Відправною точкою нашого дослідження є концепція політико-адміністративних відносин, яка розроблялася В. Вілсоном та М. Вебером, отримавши своє продовження в роботах Г. Гекло, Дж. Абербаха, Б. Пітерса та ін. Суть концепції полягає в аналізі рівня взаємопроникнення (дифузії) адміністративних та політичних сфер суспільства в діяльності конкретних осіб та визначенні найкращої моделі державного управління для конкретного випадку. Головним показником політико-адміністративної моделі для конкретної країни є індекс проникнення адміністративного класу в політику та навпаки. Єдиним можливим інструментом дослідження в цьому випадку є аналіз кар'єрних (життєвих) шляхів політиків [13; 15].

Визначений підхід дозволяє проводити аналіз життєвих шляхів правлячої політичної еліти країни, визначити типологію правлячої політичної еліти та дослідити особливості впливу попередніх кар'єрних досягнень на можливість отримання статусу народного депутата. В нашому випадку нас цікавить лише методологічний підхід, оскільки концепція політико-адміністративних відносин концентрує увагу, в першу чергу, на взаємозв'язку двох прошарків суспільства – політиків та державних службовців. В нашому дослідженні нас цікавлять всі канали / джерела входження до правлячої політичної еліти.

Згідно з Дж. Абербахом та ін. [10], подібні дослідження життєвих шляхів політиків дозволяють визначати особливості механізму формування, ротації та оновлення правлячої еліти будь-якої країни. Крім того, результати аналізу дають можливість визначити канали та джерела оновлення політичного керівництва: який відсоток політичного класу формується представниками бізнесу, громадянського суспільства, самими державними службовцями або їх поєднанням. Додатково стає можливим визначити професійні спеціалізації, необхідні для отримання статусу правлячої політичної еліти. В результаті, отримані дані допомагають визначити особливості структурної репрезентації політичної еліти та/або визначити рівень самовідтворення еліти у певному суспільстві.

Безпосереднім матеріалом, на який ми будемо спиратися в нашому дослідженні, є роботи О.М. Науменко, М. Беблани, С. Белової та Ю. Ольсавської, кожна з яких присвячено аналізу парламентського складу Словаччини та України в період з 2010 по 2014 роки.

Як представники народу, народні депутати є, в першу чергу, політичними діячами. Тому доцільно визначитись із типологією сучасних політиків. Так, М. Вебер [16] розрізняє три категорії політиків:

– випадкові політики – такими політиками стають лише під час голосування на виборах;

– неповні політики – займаються політикою лише тоді, коли це необхідно або на вимогу (наприклад, вимогу політичної партії);

– політичні діячі повного дня – політики, які живуть «від» політики або «для» політики. В цій категорії М. Вебер виділяє два типи політиків, які, на його думку, можуть збігатися. Політики, які живуть «поза» політикою, мають політику як основне джерело їх доходів. Політики, які живуть «за» політику, розглядають політику як покликання, сенс життя.

Дослідники правлячої політичної еліти Словаччини [11] пристосували веберівську типологію та визначили 5 категорій політичних діячів, критерієм для виділення яких став кар'єрний шлях, а саме потрапляння до політики через:

- приватний сектор (бізнес);
- державну службу;
- політичну кар'єру (політична кар'єра для конкретного політика визначається у тому випадку, якщо він/вона раніше мав/ла певну політичну позицію);
- інші сфери: попередній досвід роботи в навчальних, освітніх закладах, медичних установах, центрах соціальних послуг та культурних закладах;
- різнорідний шлях: деякі політики можуть мати досвід в різних областях діяльності.

Українськи дослідники [7, с. 9-12] також виділили 5 категорій владної еліти, критерієм розподілу було визначено ідейно-політичні орієнтації: «індивідуалісти» (власники великого бізнесу); «технократи» (представники нових сфер бізнес-діяльності); «традиціоналісти» (ті, що прийшли до влади завдяки активній політичній діяльності); «державники» (вихідці з органів державної влади) та «популісти» (різновид «державників»).

В свою чергу, О. Науменко дещо змінила вищенаведену типологію та виділила 6 типів політиків [6, с. 382]: прагматик-індивідуаліст, прагматик-

постіндивідуаліст, прагматик-традиціоналіст, партійно-комсомольський кар'єрист, статистик-державник, популіст-політик, новий ділок-політик.

В нашому дослідженні ми спробували об'єднати всі представлені типи у власну класифікацію, про що мова піде нижче.

Дослідження особливостей оновлення правлячої політичної еліти країни найбільш доцільно проводити в контексті аналізу кар'єрних шляхів політичних діячів. Кар'єрні шляхи політиків дозволяють вивчати професійне життя політиків, зокрема їх позиції перед набуттям статусу народного депутата та офіційного переходу до лав політичної еліти [14]. Аналіз попереднього професійного досвіду політиків дає можливість визначити канали або джерела оновлення правлячої еліти.

В нашій роботі увага зосереджена на тих представниках політичної еліти, які займають найвищі позиції у державі в сфері законодавчої та/або виконавчої влади, а саме: входять до складу обраних народних депутатів Верховної Ради України VI – VIII скликань.

Першочергову увагу при дослідженні правлячої політичної еліти сучасної України було зосереджено на життєвих стратегіях політиків, представлених як сукупність реалізованих життєвих рішень – тобто специфіки побудови власного життєвого шляху, що має своє віддзеркалення у біографічних даних особистості.

Джерелом для формування масиву даних було обрано персональні сторінки народних депутатів VI – VIII скликання на офіційному веб-порталі Верховної Ради України, що дозволило сформувати такий набір змінних як: прізвище, ім'я, по-батькові; стать; виборчий округ; регіон, що представляє депутат (для одномандатних округів); суб'єкт висування (партія, у виборчому списку якої перебував депутат (для загальнодержавного багатомандатного округу) або партія чи особа, яка ініціювала процедуру висування у депутати); номер у списку; дата набуття депутатських повноважень; дата складання/припинення депутатських повноважень; причина складання депутатських повноважень; членство у депутатських фракціях; дата

народження; вік; вік набуття депутатських повноважень; стаж народного депутата у поточному скликанні; освіта; місце роботи на момент обрання; посада на момент обрання; членство у політичній партії; місце проживання на момент обрання (регіональна репрезентація); судимість.

Крім того, відповідно до представлених депутатами даних було сформовано додаткові змінні.

По-перше, змінна «політичний напрям» під якою розуміється напрям переходу конкретної особи у правлячу політичну еліту згідно з офіційно останнім місцем роботи, на якому акцентував увагу сам депутат: зі сфери бізнесу, державної служби чи громадськості.

По-друге, змінна «політичний шлях» представляє класифікацію політиків відповідно до типу кар'єри, тобто:

- бізнес-кар'єра (представники бізнесу);
- політична кар'єра (депутати, які на момент обрання займали відповідні політичні посади – народного депутата, депутата обласної, місцевої влади, міністра, голови обласних адміністрацій, міст тощо);
- державна кар'єра (державні службовці вищих категорій, в т.ч. помічники-консультанти депутатів, заступники міністрів, голови районних адміністрацій);
- кар'єра в інших державних установах (армія, освіта, медицина тощо);
- різнорідна кар'єра (представники політичних партій, громадських об'єднань та офіційно безробітні).

По-третє, змінна «соціальний інститут» відображає вид соціального інституту, з якого депутат потрапив у політику: армія, державна влада, органи місцевого самоврядування, бізнес, освіта, громадські організації, політичні партії та інше, куди увійшли пенсіонери та офіційно безробітні на момент обрання депутата.

По-четверте, змінна «попередній досвід депутатства», що визначає серед наявного складу Верховної Ради VIII скликання тих осіб, що вже були депутатами Верховної Ради минулих скликань.

П'ята змінна відображає досвід роботи народним депутатом у попередніх скликаннях – «кількість попередніх скликань» (інтервальна шкала), що дозволила виокремити дві групи депутатів: 1) тих, в кого відсутній досвід роботи народним депутатом («новоприбулі»); 2) тих, хто прийшов до Верховної Ради не вперше («досвідчені»).

Нарешті, шоста та сьома змінна – посада та тип посади народного депутата після закінчення строку скликання Верховної Ради.

3.2. Аналіз результатів соціологічного дослідження та розробка рекомендацій щодо зменшення негативних проявів феномену пантуфляжу як соціального ліфту в Україні

Метою даного дослідження було проаналізувати ступінь міжелітної мобільності, яка сприяє ціннісному консенсусу всередині еліти. В якості методу збору інформації використовувався біографічний метод. В якості методу визначення політичного сегмента еліти був обраний позиційний метод. Нижче будуть представлені результати пілотажного дослідження. Обсяг вибіркової сукупності – 90 представників парламентської еліти України, які були депутатами Верховної Ради України за останні 12 років. Зі списку депутатів обиралися тільки ті, хто не був переобраний в наступний склад парламенту.

Для дослідження були обрані два параметри:

1. Рід діяльності до обрання в Верховну Раду України (VI, VII, VIII скликання).
2. Рід діяльності необраних депутатів після закінчення терміну легіслатури.

У таблиці 3.1, на підставі аналізу біографічних даних, представлені позиції депутатів Верховної Ради України до обрання.

Таблиця 1

Рід діяльності депутатів до обрання (по 30 депутата від кожного скликання)

Рід діяльності до обрання	2007	2012	2014
Бізнес-структури	35%	42%	44%
Керівні посади в органах виконавчої влади	36%	30%	37%
Керівники громадських організацій, ЗМІ, партій	10%	15%	5%
Освіта, охорона здоров'я, армія	15%	9%	10%
Армія, силові відомства	4%	4%	4%

Дані таблиці показують, що основними каналами рекрутування для вибіркової сукупності є бізнес-структури та органи виконавчої влади. При цьому в кожному наступному скликанні поступово зростає представництво бізнес-груп з 35% в 2007 р до 44% в 2014 році. З органів виконавчої влади в 2007 році були рекрутовані 36% депутатів, а до 2014 року їх кількість збільшується до 37%. Дані таблиці також демонструють послідовне зниження частки депутатів з громадських організацій, ЗМІ, системи охорони здоров'я і освіти.

Тепер проаналізуємо позиції цих депутатів після закінчення їх терміну легіслатури (таблиця 3.2).

Рід діяльності депутатів після обрання
(по 30 депутатів від кожного скликання)

Рід діяльності після обрання	2010	2014	2019
Бізнес-структури	44%	44%	50%
Керівні посади в органах виконавчої влади	23%	36%	44%
Керівники громадських організацій, ЗМІ, партій	10%	5%	0%
Освіта, охорона здоров'я	18%	9%	0%
Армія, силові відомства	4%	6%	6%

Аналіз простого розподілу ознаки дозволяє зробити висновок, що основними каналами низхідній мобільності еліти з вибіркової сукупності також служать бізнес-структури та органи виконавчої влади. При цьому в бізнес-сферу від скликання до скликання стабільно переходить близько половини не вибраних депутатів. В органах виконавчої влади частка змінили депутатську посаду на адміністративну поступово збільшувалася з 23% в 2010 році до 44% до 2019 року.

Попередній аналіз даних дозволяє зробити деякі висновки:

1. Серед депутатів, які не переобрали до наступного складу, від скликання до скликання в більшості випадків переважають вихідці з бізнес-структур і адміністративної системи.
2. При цьому повертаються вони в своїй більшості назад в сферу бізнесу.
3. У той же час частина еліти, яка рекрутувалася з адміністративної системи від скликання до скликання, у разі непереобрання йде назад в органи виконавчої влади. Існує значна частина депутатів з цієї групи, для яких позиція депутата була способом переходу з державної служби в сферу бізнесу, але ця теза потребує подальшої перевірки.

4. Для представників армії і силових відомств характерний повернення на колишні позиції в своїх відомствах.

5. Для тих, хто перед обранням працював в системі охорони здоров'я, освіти і науки, партіях, ЗМІ та громадських організаціях, значних тенденцій поки не зафіксовано.

Підводячи підсумок, можна зробити висновок, що досить високий ступінь проникності каналів між політичною елітою, бізнесом і адміністративними структурами дозволяє говорити про формування певної змішаної моделі, яка поєднує елементи американської та французької моделей переходів.

Також аналіз даних дозволяє припустити, що канали горизонтальних переходів знаходяться на стадії інституалізації та стабілізації, як і канали вертикальної мобільності.

3.3. Рекомендацій щодо зменшення негативних проявів пантуфляжу як соціального ліфту в Україні

Еліта була і залишається – звичайно, не єдиним, але в будь-якому випадку – найважливішим агентом як стратегічного, так і оперативного державного менеджменту. В цьому плані формування управлінського корпусу правлячого класу представляє собою процес виняткового соціального значення, зміст якого відображається у всіх сферах суспільного життя і зачіпає інтереси всіх верств населення.

У той же час понятійний зміст терміна «еліта» стосується лише характеристики взаємозв'язків даного шару з суспільством і виконання функцій щодо прийняття державних (політичних) рішень. Тому за рамками цих смислових обмежень будь-яке розширення понятійних значень «еліти» мінімізує евристичну цінність даного концепту.

Адекватне відображення процесу формування еліт насамперед передбачає розуміння його двояку природу, що включає в себе рекрутування і одночасно вбудовування її різноманітних сегментів в діяльність органів влади

і управління державою. Іншими словами, сходження до вершин влади і набуття належних статусів ще не означає включення даних фігур в розробку державних стратегій і цілей і вже тим більше не відображає якість і характер виконання представниками еліт специфічних функцій пануючих / керуючих. І це питання не стільки індивідуальної (групової) компетенції елітарних представників, скільки їх персональної і професійної відповідності рольових (тобто реальним, а не статусним) навантажень, які існують у механізмі управління конкретної держави. Інакше кажучи, відселектовані представники елітарного корпусу повинні ще влитися в структури управління, продемонструвати свої здібності функціонувати в рамках реального, а не нормативного процесу прийняття державних рішень. В іншому випадку їх управлінські позиції виявляться лише зовнішньої, імітаційної формою їх професійної діяльності.

Зазначений факт свідчить не тільки про наявність труднощів, пов'язаних з пошуком оптимального співвідношення компетенцій представників еліт з умовами їх ділового функціонування. Головне в іншому: відмінності в часі, характері дій і ступені адаптації елітарних представників до своїх рольових навантажень здатні визначити не тільки різну ефективність органів влади і управління, а й різноспрямованість їх дій. Не можна забувати і про те, що здатність еліти до розрізнених дій обумовлена і самим фактом функціональної (а так само територіальної і організаційно-кадрової) дифузії держави, а також проведеними реформами держапарату (політичної системи), що створюють нові інституціональні умови для оволодіння керуючими своїми владно-управлінськими ролями.

Таким чином, в рамках будь-якої держави різні сегменти еліти можуть як з різною ефективністю здійснювати свої владно-управлінські функції, так і задавати взаємно суперечливі контури активності державних інститутів, що перебувають під їх контролем. Але слід розуміти, що узгоджені і компетентні дії еліти (в цілому як правлячої верстви) – це, по суті, окремий випадок їх професійної діяльності, в основному характерною для сильної демократичної

держави. Одним словом, зростання професійних компетенцій еліти є не стільки результатом нарощування управлінцями своїх спеціальних умінь і знань, скільки прямим наслідком посилення цілісності системи державного управління, підвищення ролі нормативно-правових методів регулювання їх професійної активності і зміцнення ролі цивільних структур в процесі прийняття державних рішень.

Однозначний пріоритет структурних (організаційних) чинників над персональними показниками особистої компетенції керівників показує і те, що зростання професійних якостей останніх не завжди сприяє підвищенню якості управління державою. Наприклад, швейцарський дослідник Дж. Вуд переконливо показав, що якщо при розгляді різних питань і викликів зберігається один і той же склад «партій» (політико-адміністративних коаліцій, команд експертів), то в результаті (навіть за умови високої кваліфікації цих осіб) неминуче наростають ірраціональні підходи при вирішенні задач (викликані «політичними», особистісними та іншими побічними міркуваннями). А це, зі зрозумілих причин, неминуче знижує якість прийнятих рішень. У той же час при використанні нових різноманітних «посередників» (сторонніх контрагентів, експертів, учасників) ситуація змінюється докорінно: такі актори хоч і подовжують і ускладнюють вирішення завдання, але незмінно підвищують його якість і полегшують подальшу реалізацію.

Для України ж складність ситуації, яка відрізняється збереженням практично одного й того ж експертно-управлінського оточення державних топ-менеджерів, характеризується ще й наявністю у більшості цих осіб (які пройшли школу в силових структурах і орієнтованих переважно на лояльність і виконавство) особливого стилю мислення. В цілому, цей професійний стиль близький до так званого колабораціоністського способу професійної поведінки (Г. Мінцберг), пріоритетами якого переважно є людські стосунки, а не реалізація того чи іншого завдання.

Говорячи про загальні риси елітарного шару, слід виділити і ще одну важливу характеристику, яка відобразить особливості її місця

розташування і формування: в будь-якому складно організованому суспільстві еліта ніколи не є ні типовим, ні однозначно кращим представником соціуму. Вона тільки частково має риси меритократії, в основному позиціонує себе через рольові навантаження, пов'язані з прийняттям політичних (державних) рішень. При цьому соціальні та культурні джерела формування цього шару, як правило, не обумовлені безпосередньо притаманною суспільству соціально-економічної стратифікацією і носять унікальний характер. Однак при цьому дана спільність завжди є носієм власних групових інтересів, які органічно включені в будь-які форми її владно-управлінської діяльності. Причому після сходження у владу більшість представників (вітчизняних) еліт перетворюють корпоративну солідарність, а більш того – лояльність до керівників та лідерів своєї коаліції, в свій головний орієнтир, який діє поверх будь-яких ідеологій.

У світлі сказаного слід вважати звичайною практикою той факт, що еліти прикривають зміст (відмінності) своїх внутрішньо-групових інтересів і цінностей ідеологічними міркуваннями, апеляцією до високих громадянських ідеалів. Причому свою – і далеко не останню – роль в забезпеченні інтересів цих угруповань грають і обслуговуючі їх інтелектуальні структури (інтелігенція), що створюють будь-які теоретичні конструкції, здатні захистити інтереси своїх «годувальників».

Іншими словами, еліти ніколи не були і не будуть соціальною структурою, чия професійна діяльність пов'язана лише з представництвом громадських інтересів (або суспільства в цілому) і суспільно орієнтованим виконанням професійних функцій. А кругова порука або спільність групових культурних цінностей і ментальних структур в переважній більшості числі випадків будуть переважати над нормами суспільної моралі і національними інтересами. У будь-якому випадку первинність ідеології представництва соціальних інтересів громадян властива тільки рідкісним, а в українському контексті – лише винятковим, представникам правлячої еліти.

Завдяки їх ключовим позиціям в структурі управління державою вироблення будь-яких стратегій і політик незмінно базується на їх

корпоративних преференціях (а в ряді випадків і повністю заміщає національні інтереси). І тільки просторово-часової контекст може дати можливість зрозуміти поєднання корпоративних і загальнонаціональних пріоритетів в управлінських акціях держави. «Виправити» ж корпоративний формат діяльності елітарних кіл (а заодно і їх індивідуально-групові якості) можна тільки публічними зусиллями об'єднаної громадськості, постійним контролем цивільних структур за процесом прийняття державних рішень.

Структурні особливості елітарного шару і, як наслідок, його внутрішня суперечливість показують, що виконання ним своїх професійних функцій нерозривно пов'язане з між груповим і міжособистісним суперництвом. Найчастіше саме ці джерела (і характер протиборства) ініціюють ті чи інші державні рішення.

Звичайно, структуру правлячої еліти складають не тільки елементи її політико-управлінського сегмента. Такого роду функції і ролі в державі (правда, не на регулярній основі) виконують також представники великого бізнесу, власники інших важливих для суспільства ресурсів, лідери громадської думки, а також впливові закордонні кола. Характер участі цих сегментів більш широкого елітарного шару в прийнятті рішень визначається типом політичної системи (режиму) і відповідним діловим контекстом. Важливо, однак, що в результаті постійної або спорадичної підтримки комунікації з цими акторами політико-адміністративні еліти неминуче розшаровуються, породжуючи значні тіньові (напівтіньові) формування, які змінюють конфігурацію еліт при прийнятті державних рішень. Ці неформальні агенти (чиї механізми рекрутування і залучення у владу або зберігають мінімальну залежність від офіційних структур, або взагалі не залежать від них) представляють собою неодмінну складову будь-якої системи управління державою і часто мають вирішальний вплив на рішення, що приймаються.

Складна морфологія еліти показує і те, що механізми відновлення вищого шару управлінців зовсім інші, ніж у середній та нижчій верстві

державної бюрократії. Настільки ж істотно розрізняються і механізми оновлення політичних і адміністративних елементів в правлячому класі.

Однак абсолютно особливим значенням в структурі еліти має політичний лідер. Його відносини з елітарними сегментами визначаються багатьма факторами, але не можна випускати з уваги, що лідер може являти собою не тільки центр згуртування елітарної коаліції, але і джерело загрози становища тих чи інших сегментів правлячого класу. Це в ще більшому ступені підсилює рухливість архітектури правлячої еліти, внутрішніх залежностей між її сегментами і окремими представниками.

Сказане дозволяє зрозуміти, що реальне управління державою завжди спирається на функціонування різноманітних елітарних альянсів і коаліцій, що не мають прямих і однозначних кореляцій зі статусними позиціями керуючих. Інакше кажучи, статусні особи не вичерпують силу впливу держави, а конкретна архітектура еліт, які беруть участь в розробці стратегій, в основному формується в відповідності зі сформованим типом державності, політичної формою організації влади в конкретному суспільстві і існуючим в ньому реальним балансом сил. Звідси стає зрозумілим і те, чому легальні механізми рекрутування і формування еліт ніколи не збігаються з реальною архітектурою правлячого класу, переліком фігур (ОПР), що контролюють реальні важелі влади і управління.

Як показує досвід, домогтися більш оптимального складу правлячої верстви в системі державного управління і одночасно підвищити відповідність дій керуючих інтересам суспільства можливо тільки за рахунок підвищення рівня транспарентності влади і посилення громадянського контролю за елітарним рекрутінгом і функціонуванням правлячої еліти.

ВИСНОВКИ

Отже, за результатами проведеного дослідження, всю сукупність висновків можна сформулювати у таких тезах.

В багатьох країнах світу існує поняття «пантуфляж», має різну назву, але прояви однакові, або дуже схожі між собою. «Пантуфляж» є одним з достатньо розповсюджених варіантів пересічення держави та економіки. Залишається відкритим питання: до якого моменту «сучасна держава», в її вербально раціональній трактовці, спроможна ліквідувати використання чиновниками державних ресурсів в особистих кар'єрних інтересах. Ми розуміємо, що це вплив на державні інститути задля захисту владних інтересів чи інтересів третіх осіб під час ухвалення тих чи інших рішень.

Більшість зарубіжних і вітчизняних учених ототожнюють поняття лобізм та пантуфляж, що є цілком зрозумілим, адже обидва терміни зі схожим тлумаченням одного соціального явища. Та водночас, на думку деяких науковців, серед причин такого ототожнення – неточний переклад з іноземної мови. Зокрема, запозичення термінології із зарубіжних видань через неточності перекладу внесло безліч непорозумінь у з'ясуванні явищ, які за своєю суттю є новими для української термінологічної традиції.

В умовах нерозвиненості політико-правової системи і недосконалості законодавчої влади, пантуфляж стає основною формою представництва інтересів, але при цьому знаходиться поза увагою державних органів, преси, громадськості і закону. Нажаль, механізм взаємодії суспільства і влади в процесі ухвалення політичних рішень сьогодні неpubлічний, корумпований і хаотичний; канали впливу на органи державної влади монополізовані сильними групами тиску, а цілий ряд суспільних рухів і організацій не мають можливості донести свої інтереси до верхівки влади. Правове регулювання пантуфляжу дозволяє істотно знизити рівень криміналізації процесу взаємодії представників різних груп інтересів з представниками влади, забезпечити гласність і відвертість ухвалення найважливіших державних рішень.

Разом з тим важливо враховувати і наявний світовий досвід, але, природно, не механічно, а творчо. У державно-правовому механізмі України має бути створена дієва система захисту корінних інтересів населення, особливо його соціально вразливих прошарків. Це вимагає, з одного боку, формування в парламентській практиці повноцінного інституту пантуфляжу, що дозволяє забезпечити в схвалюваних законах своєрідну рівновагу сил, баланс протилежних інтересів в українському суспільстві, яке швидко розвивається, тобто відображення в нормах закону компромісного рішення. З іншого боку, доцільно заснувати при парламенті спеціальну службу (схожу з Дослідницькою службою Конгресу США), яка в протилежність лобістському підходу представляла б законодавцеві вільний від яких-небудь оцінок матеріал, необхідний для адекватного відображення в законі різноманітних соціальних інтересів.

Необхідне ухвалення закону, який визначить сутність, суб'єкти та об'єкти лобістської діяльності, на користь кого і за яку винагороду вона здійснюється і яким буде встановлений порядок взаємодії лобістів з клієнтами і органами влади, обмеження на заняття лобістською діяльністю, методи лобістської діяльності, право і порядок реєстрації лобістів тощо.

Суспільна свідомість в Україні, маючи глибоке коріння в громадській і соціалістичній психології, з трудом поки сприймає пантуфляж, а слово «лобіст» частіше використовується як лайливе, з аморально-кримінальним відтінком. Тобто зараз в основному в пантуфляжі бачать лише одну сторону – негативну, вкладають в цей термін лише «тіньовий» сенс. Звичайно, різні оцінки пантуфляжу, суперечність його сприйняття виходитимуть, у тому числі і з того, що ми ще просто не звикли до цього нового явища і, відповідно, поняттю, що його позначає.

Поки важко сказати, наскільки широко буде поширено це явище в Україні, але одне можна стверджувати абсолютно точно: якщо вже ми вирішили формувати громадянське суспільство, то від пантуфляжу не втекти, бо він виступає своєрідним супутником демократії та при створенні

відповідних умов, у міру реального втілення норм і принципів народовладдя в соціальну практику, пантуфляж поступово перетворюватиметься на необхідний соціально-політичний інститут.

СПИСОК ЛІТЕРАТУРИ

1. Сорокин П.А. Человек. Цивилизация. Общество / пер. с англ. ; общ. ред., сост. и предисл. А.Ю. Согомонова. М. : Политиздат, 1992. 543 с.
2. Гідденс Е. Соціологія / Е. Гідденс ; пер. з англ. В. Шовкун, А. Олійник ; наук. ред. О. Іващенко. – К. : Основи, 1999. – 726 с.
3. Blau P.M. The American Occupational Structure /P.M. Blau, O.D. Duncan. New York, 1967. P. 82.
4. Lipset S.M. Social Mobility in Industrial Society. Berkeley : University California Press, 1959. 212 p.
5. Агабабян С.Р. Социально-психологические особенности личности, потерявшей престижный социальный статус : дисс. ... канд. психол. наук. Ростов-на Дону, 2002. 220 с.
6. Абрамова М.А. Роль образования в социальной стратификации. *Социальная стратегия российской системы образования* : материалы Международной научной конференции Третьих Санкт-Петербургских социологических чтений, 14–15 апреля 2011 г. / отв. ред. А.В. Воронцов. Санкт-Петербург : Изд-во РГПУ им. А.И. Герцена, 2011. С. 202–203.
7. Акиндинова И.А. Самоактуализация личности в различных типах организации профессиональной деятельности. *Психолого-педагогические проблемы развития личности в современных условиях: Психология и педагогика в общественной практике* : сборник научных трудов. Санкт-Петербург : Изд-во РГПУ им. А.И. Герцена, 2000. С. 29-36.
8. Новіков В.М. Освіта як інструмент професійної і соціальної мобільності. *Демографія та соціальна економіка*. 2010. № 2. С. 26-35.
9. Попова И.П. Интеллектуально-профессиональный потенциал: к проблеме структурных изменений. *Социологические исследования*. 2011. № 1. С. 67.
10. Попова И.П. Дополнительное образование как канал профессиональной мобильности. Непрерывное образование в политическом и

экономическом контекстах / отв. ред. Г.А. Ключарев. Москва : ИС РАН, 2008. С. 120–133.

11. Шпекторенко И.В. Социальные лифты в структуре социальной мобильности индивида. *Междисциплинарные исследования в науке и образовании*. 2013. № 6. С. 93-103.

12. Бендюков М. Царь без горы. Почему в России не работает социальный лифт. Москва: МГУ, 2015. 108 с.

13. Владимиров А. О программе «Социальный лифт». Санкт-Петербург: СПбГУ, 2010. 82 с.

14. Маркова А.К. Психология профессионализма. Москва : Международный гуманитарный фонд «Знание», 1996. 312 с.

15. Кастельс М. Информационная эпоха: экономика, общество и культура / пер. с англ. под науч.ред. О.И. Шкаратана. Москва : ГУ ВШЭ, 2000. 608 с.

16. Социальный лифт как защитный механизм общества. Москва : Институт региональных проблем, 2011. 138 с.

17. Ковбасюк Ю. Українська освіта сьогодні перестає грати роль реально працюючого соціального «ліфта». *Політика і час*. 2018. С. 46-52.

18. Frank R. Baumgartner and Beth Leech, *Basic Interests: The Importance of Groups in Politics and Political Science*. Princeton University Press, 1998. 120 p.

19. Allan J. Cigler and Burdett A. Loomis, *Interest Group Politics*. 4th ed., Congressional Quarterly Press, 1995. 238 p.

20. Селиванова О.А. Проблема деформации социальных лифтов в современной образовательной сфере. *Вестник Тюменского государственного университета*. 2012. № 9. С. 33-40.

21. Канада. Закон о регистрации лоббистов, *Бизнес и политика*. 1995. № 1. С. 45-47.

22. Киселев К.В. Лоббизм и образование [Электронный ресурс]. Режим доступа: <http://umj.ru/index.php/pub/inside/208/>

23. Кумс К. Лоббизм и его регулирование: советы британского эксперта. *Бизнес и политика*. 1994. № 2. С. 83-88.
24. Прохода Н. Лоббизм по-французски. *Деловой мир*. 1994, 2 июня. С. 4.
25. Белов В., Вяткин К. Лоббистская деятельность в ФРГ. *Бизнес и политика*. 1995. № 4. С. 12-18.
26. Любимов А.П. Формирование лоббистских правоотношений в российском обществе: конституционно-правовое исследование. Автореферат диссертации на соискание ученой степени д.ю.н. Москва : МГЮА, 2002. – 43 с.
27. Морозов С.П. Лоббирование как явление в политическом процессе [Электронный ресурс]. Режим доступа: <http://www.dialogvn.ru/uk/2002/n03/s02-3-01.htm>.
28. Сырунина Т. Лоббирование и представительство интересов в законодательных. *LOBBYING.RU : журн. о лоббизме и GR*. 2007. №4. С. 23-25.
29. Современные тенденции в технологиях лоббизма [Электронный ресурс]. Режим доступа: <http://parlcom-evolution.ru/main.php?id=Art1>
30. Зяблюк Н. Соединенные Штаты Америки: новый закон о лоббистской деятельности. *Бизнес и политика*. 1996. № 3. С. 145-148.
31. Allen Hays R. Who Speaks for the Poor? National Interest Groups and Social Policy. Garland Press, 2001. 185 p.
32. Верховна Рада України: офіційний веб-портал [Електронний ресурс]. Режим доступу: http://w1.c1.rada.gov.ua/pls/site2/p_deputat_list.
33. Воловик В.И. Философия истории. Курс лекций / В.И. Воловик. Запорожье, 1995. С. 79-80.
34. Kudinov Igor, Sičáková-Beblavá Emilia, Yatsyna Yuliia. Actors of Political Life in Ukraine: Social Portrait of Contemporary Power Elite. Нова парадигма : [журнал наукових праць] / голов. ред. В. П. Бех. ; Нац. пед. ун-т імені М.П. Драгоманова ; творче об'єднання «Нова парадигма». – К. : Вид-во НПУ імені М.П. Драгоманова, 2017. Вип. 133. С. 95-111.

35. Крашевська Є., Ратушна Т., Кудінов І. Державна служба як соціальний ліфт до регіональних еліт [Public Service as a Social Elevator to Regional Elite]. *Науково-теоретичний альманах «Грані»*. 2019. Т. 23. № 8. С. 34-44.

36. Деркач В. Элита в контексте кадровых проблем Украины. *Персонал*. 1999. № 1. С. 26-28.

37. Лепский М.А. «Свет» и «тьень» социальной перспективы / М.А. Лепский. К.: Молодь, 2000. С. 112.

38. Науменко О.М. Український парламент у дзеркалі статистики / О.М. Науменко. *Наукові записки [Інституту політичних і етнонаціональних досліджень ім. І.Ф. Кураса]*. 2013. Вип. 1. С. 376-386. Режим доступу: http://nbuv.gov.ua/UJRN/Nzipiend_2013_1_28.

39. Пилипенко В.Є. Владна еліта у контексті суспільного розвитку. Київ : ПЦ «Філіант», 2008. 210 с.

40. Рубинштейн С.Л. Основы общей психологии / С.Л. Рубинштейн. СПб.: Питер, 1999. С. 10.

ДОДАТКИ

Додаток А

Програма соціологічного дослідження

на тему:

«Пантуфляж як соціальний ліфт в Україні»

Актуальність дослідження. Адекватне відображення процесу формування еліт насамперед передбачає розуміння його двояку природу, що включає в себе рекрутування і одночасно вбудовування її різноманітних сегментів в діяльність органів влади і управління державою. Іншими словами, сходження до вершин влади і набуття належних статусів ще не означає включення даних фігур в розробку державних стратегій і цілей і вже тим більше не відображає якість і характер виконання представниками еліт специфічних функцій пануючих / керуючих. І це питання не стільки індивідуальної (групової) компетенції елітарних представників, скільки їх персональної і професійної відповідності рольових (тобто реальним, а не статусним) навантажень, які існують у механізмі управління конкретної держави. Інакше кажучи, відселектовані представники елітарного корпусу повинні ще влитися в структури управління, продемонструвати свої здібності функціонувати в рамках реального, а не нормативного процесу прийняття державних рішень. В іншому випадку їх управлінські позиції виявляться лише зовнішньою, імітаційною формою їх професійної діяльності.

Проблемна ситуація. Зазначений факт свідчить не тільки про наявність труднощів, пов'язаних з пошуком оптимального співвідношення компетенцій представників еліт з умовами їх ділового функціонування. Головне в іншому: відмінності в часі, характері дій і ступені адаптації елітарних представників до своїх рольових навантажень здатні визначити не тільки різну ефективність органів влади і управління, а й різноспрямованість їх дій. Не можна забувати і про те, що здатність еліти до розрізнених дій обумовлена і самим фактом функціональної (а так само територіальної і організаційно-кадрової) дифузії держави, а також проведеними реформами держапарату (політичної системи), що створюють нові інституціональні умови для оволодіння керуючими своїми владно-управлінськими ролями.

Об'єкт дослідження: народні депутати Верховної Ради України VI, VII, VIII скликань.

Предмет дослідження: феномен пантуфляжу в Україні.

Мета: визначити тенденції щодо розвитку феномену пантуфляжу в Україні.

Завдання:

– скласти соціальний портрет народних депутатів Верховної Ради України обраних скликань;

- визначити кар’єрні шляхи народних депутатів Верховної Ради України обраних скликання;
- проаналізувати напрями переходів народних депутатів Верховної Ради України обраних скликань після закінчення повноважень;
- розробити практичні рекомендації щодо гармонізації кар’єрних шляхів парламентської еліти в Україні.

Системний аналіз об’єкта і предмета дослідження.

Інтерпретація основних понять дослідження (теоретична інтерпретація):

Народний депутат України – особа, обрана до складу Верховної Ради України на депутатський мандат.

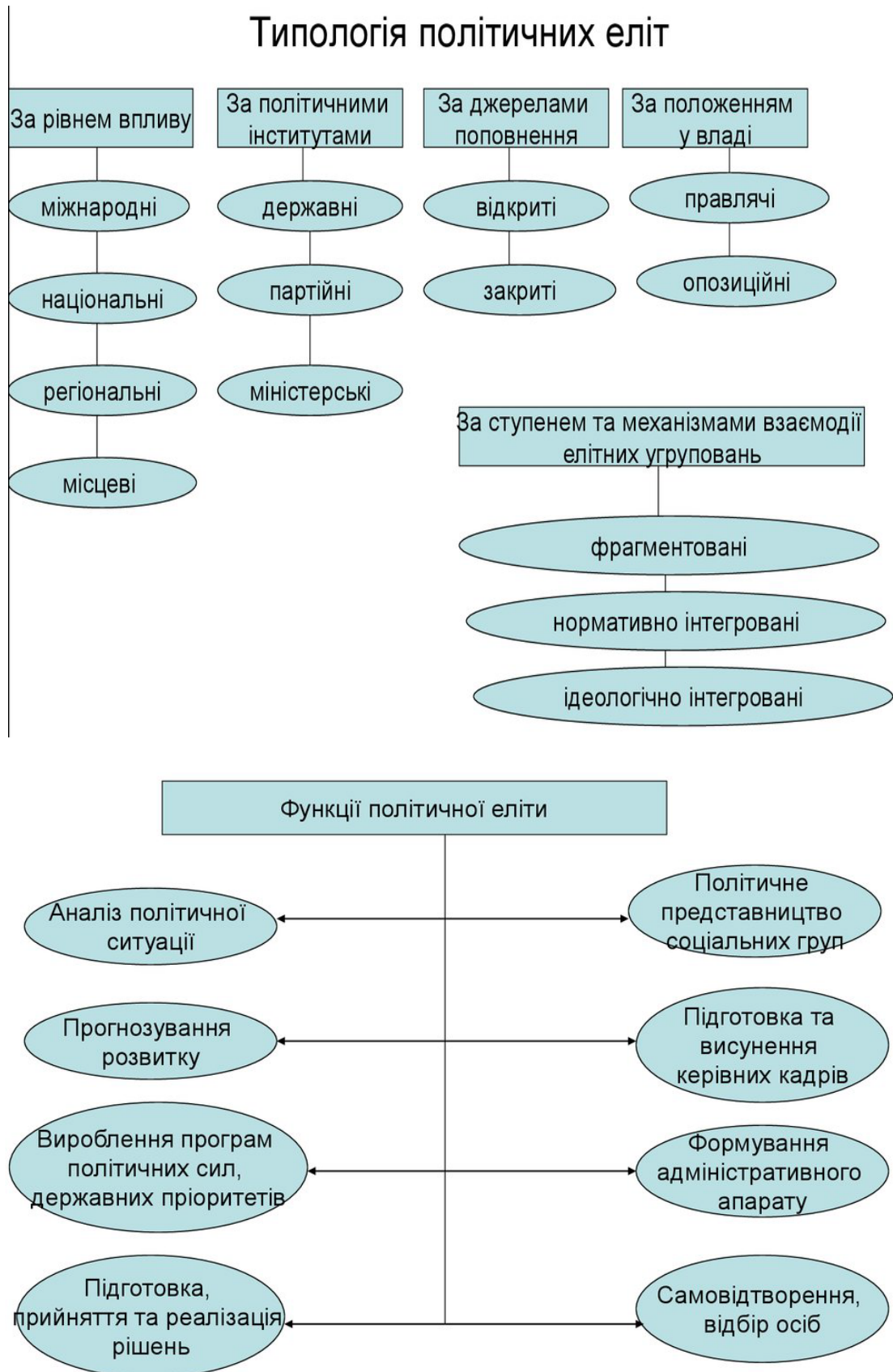
Політична еліта – внутрішньо-єдина соціальна сукупність осіб, яка складає меншість, але виступає суб’єктом підготовки та прийняття важливих стратегічних рішень у сфері політики.

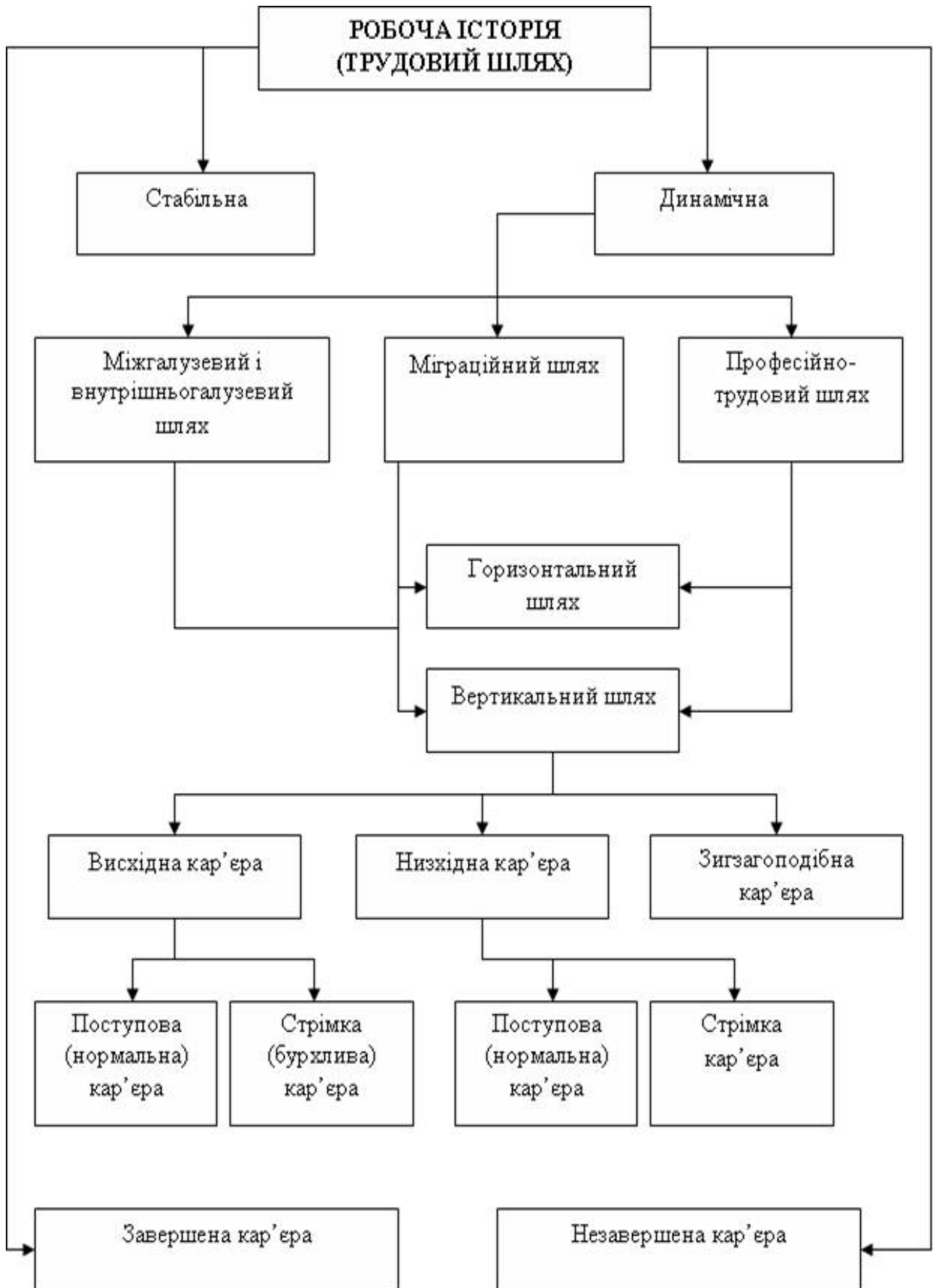
Рекрутування політичне — процес відбору й залучення людей до влади.

Кар’єра (італ. *carriera* – дія, життєвий шлях, поприще, від лат. *carrus* – віз, візок) – швидке й успішне просування по службовій, суспільній, науковій та іншій діяльності, досягнення популярності, вигоди, рід діяльності.

Кар’єра (від фр. *carrière*) – це професійний шлях до успіху по службових сходах до престижного соціального статусу і положення у суспільстві. У словнику Ожегова це слово характеризується: рід занять, діяльності; шлях до успіхів, видного положення у суспільстві, на службовому поприщі, а також саме досягнення такого положення.

Операціоналізація (емпірична інтерпретація):





Гіпотези дослідження. Найбільш ефективним кар'єрним шляхом потрапляння до політичної еліти в Україні залишається бізнес.

Картка спостереження

Змінна	Шкала вимірювання
Вік набуття повноважень	Інтервальна
Політичний напрям	Номінальна
Політичний шлях	Номінальна
Соціальний інститут	Номінальна
Індекс оновлення	Номінальна
Вікова категорія	Номінальна
Посада після закінчення повноважень	Номінальна
Тип зайнятості після закінчення повноважень	Номінальна
Дата набуття повноважень	Інтервальна
Дата закінчення повноважень	Інтервальна
Освіта	Номінальна
ПІБ	Номінальна
Стать	Номінальна
Посада до обрання	Номінальна
Місце роботи до обрання	Номінальна
Тип організації	Номінальна
Сфера діяльності	Номінальна
Тип місця роботи	Номінальна
Партійність	Номінальна
№ у виборчому списку	Інтервальна
Суб'єкт висування	Номінальна
Місце реєстрації	Номінальна
Регіон проживання	Номінальна
Населений пункт	Номінальна
Дата народження	Інтервальна
Тип округу	Номінальна
Область округу	Номінальна
Список партії	Номінальна
Офіційна партійність	Номінальна
Партійність з урахуванням членства у списку	Номінальна
Вік	Інтервальна