

**МІНІСТЕРСТВО ОСВІТИ І НАУКИ УКРАЇНИ  
ЗАПОРІЗЬКИЙ НАЦІОНАЛЬНИЙ УНІВЕРСИТЕТ**

**ФАКУЛЬТЕТ СОЦІАЛЬНОЇ ПЕДАГОГІКИ ТА ПСИХОЛОГІЇ  
КАФЕДРА ПЕДАГОГІКИ ТА ПСИХОЛОГІЇ ОСВІТНЬОЇ ДІЯЛЬНОСТІ**

**Кваліфікаційна робота**

магістра

на тему **Формування професійної адаптації у курсантів вищої освіти  
пенітенціарної системи**

Виконав: студент 2 курсу, групи 8.0119  
спеціальності 011 Освітні, педагогічні науки  
освітньої програми Педагогіка вищої школи  
М. М. Редькін

Керівник доцент кафедри педагогіки та  
психології освітньої діяльності,  
доцент, к.філос.н. Іванова Л. С.

Рецензент доцент кафедри педагогіки та  
психології освітньої діяльності,  
доцент, к.пед.н, Козич І. В.

Запоріжжя

2020

## ЗМІСТ

ПЕРЕЛІК УМОВНИХ ПОЗНАЧЕНЬ.....	6
ВСТУП.....	7
РОЗДІЛ 1. ТЕОРЕТИЧНІ ЗАСАДИ ФОРМУВАННЯ ПРОФЕСІЙНОЇ АДАПТАЦІЇ КУРСАНТІВ ВИЩОЇ ОСВІТИ ПЕНІТЕНЦІАРНОЇ СИСТЕМИ.....	12
1.1. Основні підходи до дослідження проблеми професійної адаптації.....	12
1.2. Особливості професійної адаптації курсантів вищої освіти пенітенціарної системи.....	31
1.3. Педагогічні умови формування професійної адаптації курсантів пенітенціарної системи.....	47
РОЗДІЛ 2. ДОСЛІДЖЕННЯ ФОРМУВАННЯ ПРОФЕСІЙНОЇ АДАПТАЦІЇ У КУРСАНТІВ ВИЩОЇ ОСВІТИ ПЕНІТЕНЦІАРНОЇ СИСТЕМИ.....	62
2.1. Критерії, показники та рівні сформованості професійної адаптації у курсантів вищої освіти пенітенціарної системи.....	62
2.2. З'ясування стану сформованості професійної адаптації курсантів закладу вищої освіти ДПтС України.....	67
2.3. Програма формування професійної адаптації майбутніх фахівців пенітенціарної системи.....	77
ВИСНОВКИ.....	87
СПИСОК ВИКОРИСТАНИХ ДЖЕРЕЛ.....	90

## ПЕРЕЛІК УМОВНИХ ПОЗНАЧЕНЬ

ДДУ ПВП – Державний Департамент України з питань виконання покарань

ДКВС України – Державна кримінально-виконавча служба України

ДПтС України – Державна пенітенціарна служба України

ЗВО – заклад вищої освіти

МВС – Міністерство внутрішніх справ

ОПП – освітньо-професійна програма

УВП – установа виконання покарань

## ВСТУП

Актуальність дослідження зумовлена концептуальними положеннями Національної доктрини розвитку освіти України у XXI столітті, в якій одним з основних принципів сучасної освіти називають її єдність і наступність, а також її безперервність та різноманітність.

Сучасні умови життя і діяльності висувають підвищені вимоги до адаптивних механізмів людини. Ускладнення умов навчання у закладах вищої освіти (ЗВО) можуть викликати різні нервово-психічні зриви та призвести до дезадаптації молодого людини. Проблема запобігання таких станів виходить далеко за межі педагогіки, тому це питання необхідно розглядати з усіх аспектів: педагогічного, психологічного, біологічного, соціального, професійного.

Перетворення в державі, що відбуваються, реформування пенітенціарної системи, соціально-економічні процеси в країні якісно змінили ситуацію і потребу пошуку принципово нових напрямків оптимізації навчання і виховання кадрів. Одним з найбільш перспективних напрямків в даний час є забезпечення процесу адаптації курсантів до специфіки навчання у закладі вищої освіти Державної пенітенціарної служби України (ДПтС України). Це, у свою чергу, визначає необхідність всебічного вивчення особливостей адаптації юнаків у ЗВО із специфічними умовами навчання, виявлення впливу особистісних характеристик на успішність їх адаптації. У наш час, коли відбуваються докорінні зміни в українському суспільстві, загострюється проблема орієнтації людини у нових обставинах життя, особливої значущості набуває професійна адаптація курсантів в умовах вищої освіти.

Успішна адаптація та подальша підготовка курсантів дозволить молодому фахівцеві досягти кращих результатів у самостійній професійній діяльності.

Після вступу до закладу вищої освіти докорінно змінюються умови життя та діяльності молодого людини: значно зростають фізичні навантаження,

змінюється режим харчування, навчальної праці, відпочинку. Значно звужується коло міжособистісного спілкування, обмежуються контакти з представниками звичного референтного кола (батьками, однокласниками, друзями, близькими). Курсант закладу вищої освіти із специфічними умовами навчання набуває принципово нового соціального статусу. Одним із провідних видів курсантської діяльності є службова діяльність. Освітня діяльність і можливості самоосвітньої діяльності підпорядковуються чіткому плануванню та організації в умовах дотримання режиму і розпорядку роботи ЗВО.

Специфічні умови навчання вимагають від курсантів відповідної соціальної, психологічної та дидактичної готовності. Приступаючи до навчання особистість стикається з особливими труднощами, диспропорціями та суперечностями, які нерідко призводять до виникнення проблем з навчанням, тривожності, невротизації курсантів, унаслідок чого чимало з них розчаровується в обраній професії, втрачає віру у свої сили та можливості. Досить часто дезадаптованість є причиною порушення статутних стосунків, конфліктів у стосунках курсантів з викладачами та товаришами по службі.

Від рівня підготовки майбутніх фахівців пенітенціарної системи залежить майбутнє не лише держави, а й кожного члена суспільства. Щороку лави кримінально-виконавчих органів поповнюють молоді працівники, які приходять на зміну старшому поколінню. Нерідко їхня адаптація до умов професійної діяльності відбувається важко, про що свідчить висока кількість звільнених на першому році служби, порушення дисципліни й законності, недостатня результативність роботи молодих працівників. Тому одним із найважливіших напрямів роботи закладів вищої освіти ДПтС України є підготовка майбутніх фахівців пенітенціарної системи до професійної адаптації як умови їх професійної надійності, здатності успішно й ефективно, з дотриманням вимог чинного законодавства та службової дисципліни виконувати свої функціональні обов'язки як у звичних, так і в екстремальних умовах професійної діяльності.

Різні аспекти адаптації фахівців до професійної діяльності знайшли

відображення у працях В. Ащепкова, О. Барабанщикова, В. Брудного, Л. Буєвої, В. Бушурової, М. Дьяченка, В. Казначєєва, Л. Кандибовича, М. Колпакова, І. Кон, О. Мороза, А. Налчаджан та ін., а також в дисертаційних дослідженнях Л. Булатової, А. Бенедиктової, Л. Єгорової, Є. Савченко, В. Штифурак та ін.

У дослідженнях останніх років розглянуто питання вдосконалення професійної підготовки персоналу пенітенціарної системи з освітньо-педагогічних позицій (П. Дармограй, В. Кобзар, О. Конопацька, М. Можарівський, О. Сушков, О. Тогочинський та ін.), формування професійно значущих якостей майбутніх правоохоронців (О. Конуп, О. Косарєвська, І. Марчук, В. Монастирський, М. Шерман та ін.). Різноманітні аспекти виховання особистості майбутнього фахівця пенітенціарної системи розглядали М. Руденко, П. Чурмантаєв, О. Шеремета. Психологічні аспекти професійної підготовки фахівців пенітенціарної служби та психологічні особливості їхньої професійної діяльності досліджували С. Деніжна, О. Мірошніченко, О. Мітрошкіна, Л. Мухін, О. Сахнік, О. Тімченко та інші..

Однак незважаючи на значну кількість наукових праць, у яких ідеться про різні аспекти професійної підготовки майбутніх фахівців, проблема дослідження професійної адаптації у курсантів навчальних закладів ДПтС України ще не була предметом окремого наукового дослідження.

Недостатнє наукове і методичне забезпечення проблеми зумовили вибір теми магістерського дослідження «Формування професійної адаптації у курсантів вищої освіти пенітенціарної системи».

**Мета дослідження** – теоретично обґрунтувати педагогічні умови, що будуть сприяти формуванню професійної адаптації курсантів вищої освіти пенітенціарної системи; розробити програму формування професійної адаптації у курсантів.

**Завдання дослідження:**

1. Проаналізувати основні теоретичні підходи до проблеми адаптації в сучасній психолого-педагогічній науці.
2. Вивчити особливості професійної адаптації курсантів вищої освіти

пенітенціарної системи.

3. Визначити та теоретично обґрунтувати педагогічні умови формування професійної адаптації курсантів пенітенціарної системи.

4. Розробити критерії, показники і рівні сформованості професійної адаптації у курсантів вищої освіти пенітенціарної системи.

5. З'ясувати стан сформованості професійної адаптації курсантів закладу вищої освіти ДПтС України.

6. Розробити програму формування професійної адаптації майбутніх фахівців пенітенціарної системи.

**Об'єкт дослідження** – процес професійної адаптації курсантів вищої освіти пенітенціарної системи.

**Предмет дослідження** – педагогічні умови формування професійної адаптації у курсантів вищої освіти пенітенціарної системи.

**Гіпотеза дослідження:** формування професійної адаптації майбутніх фахівців пенітенціарної системи – це складний і тривалий процес, що відбувається під впливом педагогічних умов та передбачає формування мотиваційних, когнітивних, діяльнісних та особистісних показників професійної адаптації.

**Методи дослідження:** для розв'язання окреслених завдань, досягнення мети, перевірки гіпотези дослідження використано методи теоретичного рівня: вивчення філософських, педагогічних, психологічних праць вітчизняних і зарубіжних авторів з теми дослідження; емпіричні методи: бесіди, анкетування, опитування, тестування.

**Теоретичну основу дослідження** становлять: наукові положення щодо організації навчального процесу у закладах вищої освіти (С. Савченко, С. Харченко, Л. Хоружа, Н. Чернуха); загальні питання адаптації до умов професійної діяльності (С. Казьмірчук, В. Коноплев, І. Ліпатов, Е. Савченко, А. Чернікова, В. Штифурак, Т. Щербан та ін.); наукові підходи до розв'язання проблеми вдосконалення професійної підготовки майбутніх правоохоронців (М. Ануфрієв, О. Бандурка, Я. Кондратьєв, Н. Матюхіна, А. Папкін, В. Пліско,

О. Столяренко, Г. Яворська) та формування готовності до професійної діяльності (М. Дьяченко, Л. Кандибович, О. Кучерявий, К. Платонов).

**Наукова новизна дослідження:** визначено та обґрунтовано педагогічні умови формування професійної адаптації курсантів пенітенціарної системи (оволодіння змістом, формами й методами для успішної професійної діяльності; організація позитивного спілкування в курсантських групах; забезпечення мотивації курсантів до формування професійно важливих якостей); визначено критерії, показники і рівні сформованості професійної адаптації у курсантів вищої освіти пенітенціарної системи.

**Практичне значення дослідження** полягає в розробці програми формування професійної адаптації майбутніх фахівців пенітенціарної системи.



## РОЗДІЛ 1

### ТЕОРЕТИЧНІ ЗАСАДИ ФОРМУВАННЯ ПРОФЕСІЙНОЇ АДАПТАЦІЇ КУРСАНТІВ ВИЩОЇ ОСВІТИ ПЕНІТЕНЦІАРНОЇ СИСТЕМИ

#### 1.1. Основні підходи до дослідження проблеми професійної адаптації

Проблема адаптації є міждисциплінарною та займає важливе місце серед досліджень вітчизняних та зарубіжних вчених. Не зважаючи на численні дослідження адаптації, залишається ще багато прогалин у розумінні сутності, видів та структури цього феномену, а також чинників, що її зумовлюють.

Адаптація є однією з найважливіших наукових проблем. Це підтверджує те, що ще 1865 року вперше постало в науковому світі питання щодо адаптації. Так, тоді Г. Ауберт увів термін «адаптація», який розпочав використовуватися у літературі. Спочатку під адаптацією розуміли зміну чутливості аналізаторів під впливом пристосування органів чуттів до діючих подразників [6, 45].

Термін «адаптація» (від лат. «adaption») у дослівному перекладі означає «пристосування». Сама здатність до пристосування є загальною властивістю живої матерії, основою існування та взаємозв'язку життєвих процесів. Адаптація забезпечує рівновагу між взаємодією організму на середовище та зворотною взаємодією середовища на організм. Уперше використав термін «адаптація» Ч. Дарвін, коли розглядав еволюцію видів під дією природного відбору, поєднавши процеси адаптації особин і розвиток біологічного виду. Завдяки дослідженням Ж. Бюффона, Ч. Дарвіна, Ж. Ламарка проблема адаптації здобула теоретичну й емпіричну базу, розширивши межі вживання та застосування терміна «адаптація».

Поняття «адаптація» трактують у наукових дослідженнях доволі широко: від простого пристосування живого організму (живої матерії) до середовища взагалі до складної соціальної й професійної адаптації людини, яка є, перш за все, процесом взаємодії конкретного суб'єкта (особистості, групи, колективу) з

навколишнім середовищем, де під середовищем розуміють взаємозв'язану систему різних сфер: природну, економічну, соціальну, етичну. Під впливом суспільного розвитку поняття адаптації наповнилося широким соціальним змістом, що сприяло дослідженню його як категорії, що інтегрує в собі всі відтінки адаптаційних процесів, виокремленню її елементів як складного структурно-системного явища.

У широкому розумінні «адаптацію» трактують як пристосування організму до умов середовища, яке охоплює взаємний вплив і взаємну залежність організму та місце існування. Разом з тим, існує й вузьке розуміння «адаптації» як пристосування організму до умов середовища. Тут немає активної діяльності підсистеми, яка би змінювала й використовувала навколишні умови.

Біологічний підхід до пояснення адаптації організму людини ґрунтується на тому, що адаптацію розглядають як біологічний процес, який охоплює всі важливі форми життєдіяльності живих систем, починаючи від тієї, що просто подразнює складно-організовані реакції у вигляді безумовних і умовних рефлексів. Трактують поняття адаптації як «пристосування» застосовують у медицині й фізіології для пристосування будови та функцій організму, його органів, клітин до умов мінливого середовища [61]. Зауважимо, з позицій біології й фізіології розроблено два основні контексти поняття адаптації: 1) адаптація – це механізм еволюції біологічного вигляду, співтовариства; 2) адаптація – це механізм пристосування окремих індивідів до дії зовнішнього середовища. Біологічний процес адаптації досліджували вітчизняні фізіологи І. Павлов, І. Сеченов, А. Ухтомський. Своє учення про рефлекс І. Павлов розвинув у структуроване вчення про пристосування тварин і людини на основі безумовних і умовних рефлексів, підсумувавши його другою сигнальною системою як одним із механізмів соціальної адаптації. І. Сеченов відзначав, що взаємодія організму та середовища є необхідною умовою виникнення й розвитку адаптації. «Завжди й скрізь життя, – писав він, – складається з кооперації двох чинників – конкретної, але змінної організації та взаємодії

ззовні» [68].

А. Слонім запропонував класифікацію фізіологічних адаптацій залежно від їхнього генезису й біологічної значущості як для життя окремої особини, так і для популяції й виду загалом. Виходячи з наявності в явищах адаптації природжених і закріплених спадково елементів, а також елементів, придбаних протягом індивідуального життя, А. Слонім розподілив усі адаптаційні явища на три групи. До першої групи він відніс індивідуальні адаптації, що виникають у процесі життя особини: вони значною мірою оборотні й містять утворення як окремих умовних рефлексів, так і складних життєвих стереотипів. До групи індивідуальних адаптацій автор відносить також зміни гормональних стосунків (стрес, неспецифічні явища адаптації) і тканинних процесів. Усі ці зміни в організмі (особливо у випадку порівняно коротких дій) практично неповоротні. Така величезна область явищ зумовлена в основному наявністю поточної інформації та відображає історію розвитку виду організмів в різних умовах існування. До другої групи належать видові, спадково закріплені адаптації. Вони зумовлені генетично фіксованими особливостями нервової системи, гормональними й тканинними регуляціями. Ці адаптації охоплюють окремі системи органів з характерним для кожного типу заміщенням одного органу іншим. Третя група – це адаптації популяцій, що виникають у процесі формування популяції в умовах середовища. В основі популяцій адаптації лежать стійкі зміни функцій унаслідок впливу чинників середовища на материнський організм [19].

У педагогічній літературі процес адаптації індивіда визначають як сукупність фізіологічних, психологічних, соціальних реакцій, що лежать в основі пристосування організму, особи та їхніх систем до змін навколишніх умов життя, спрямованих на створення передумов нормального функціонування в незвичних умовах проживання й діяльності [62, 142]. Більшість дослідників проблеми адаптації розрізняють активну та пасивну адаптацію. У процесі активної адаптації індивід прагне енергійно взаємодіяти із середовищем, впливати на його розвиток та зміни, долати труднощі й

перешкоди, удосконалювати суспільні процеси. При пасивній адаптації індивід не прагне до змін навколишньої дійсності, пасивно реагує на наявні норми, оцінки, способи діяльності, слабо мобілізує біологічні та психологічні ресурси для пристосування в соціальному середовищі. Через це під час зустрічі індивіда з об'єктивними труднощами, хворобами, екстремальними ситуаціями як результат низької адаптації може формуватися дезадаптація, що виявляється в різних формах девіантної поведінки.

Найчастіше адаптацію визначають [11, 32] як пристосування індивіда до групових норм та власне соціальної групи. При цьому визнано, що адаптація особистості в суспільстві відбувається завдяки таким психологічним механізмам, як рефлексія, ідентифікація, емпатія, прийом соціального зворотного зв'язку тощо.

Феномен адаптації був постійним об'єктом уваги радянських філософів, соціологів, психологів, педагогів. Такі вчені, як П. Белкін, В. Верещагін, А. Георгієвський, Н. Іларіонова, А. Сахно, А. Субочева намагалися навіть створити окрему науку – адаптологію. Зазначимо, що експлікація категорій соціалізації, соціальної адаптації радянськими вченими має свою специфіку, що полягає в розгляді цих соціальних явищ у рамках суб'єкт-об'єктного підходу. До 60-х рр. ХХ ст. майже всі вчені розуміли під соціалізацією розвиток людини в дитинстві, підлітковому віці, юності [49].

Вагомий внесок у дослідження механізмів адаптації психіки індивіда до нових умов середовища або виду діяльності здійснив Ж. Піаже [57]. Він розглядав розвиток пізнавальної діяльності дитини у світлі загальних законів розвитку органічного життя. Процес адаптації представлено як рівноважний стан різноспрямованих процесів асиміляції й акомодатії. Асиміляція – процес включення нового об'єкта, нової проблемної ситуації в наявні схеми дій індивіда. Акомодатія є зміною схем відповідно до вимог, нових завдань. Єдність цих процесів приводить до встановлення рівноваги між ними та в стосунках організму із середовищем. Розгляд адаптації в єдності протилежних її напрямів і є тією найважливішою умовою використання цього поняття як

категорії, уживаної для пояснення активного функціонування, що зберігає динамічну стабільність систем. Концепція Ж. Піаже становить найбільш успішну спробу трактування психічної діяльності людини як прояву адаптованої активності.

Трактування адаптації Ж. Піаже ефективно застосовують для аналізу діяльності, активності індивідів, розвитку особистості так, як їх розглядають у біології та фізіології. Водночас він відзначає, що разом із загальними закономірностями адаптації, що виявляються на біологічному, психологічному та соціальному рівнях, необхідно враховувати особливості форм, набутих у процесах різних типів: в обміні речовин, у поведінці живих організмів, у людській діяльності – індивідуальній, груповій, суспільній [8, 93]. Тому поняття «адаптація» й відповідну до неї термінологію вітчизняні психологи використовують для пояснення процесів соціалізації, розвитку особистості.

Отже, у процесі розвитку людина, по-перше, адаптується у сфері «людина – природне середовище», а вже потім у сфері «людина – соціальне середовище». Здатність до пристосування – адаптація – загальна властивість живої матерії, що є основою існування та взаємозв'язку життєвих процесів. Адаптація забезпечує рівновагу між взаємодією організму із середовищем і навпаки – між взаємодією середовища з організмом

Можна сказати, що, адаптуючись, людина підстроюється під зовнішнє середовище й адаптує саме середовище до власних можливостей. У своїй роботі О. Зотова й І. Кряжева пишуть, що адаптація людини – це пристосування не стільки до фізичних, хімічних, біологічних умов планети, скільки пристосування до його техносфери й ноосфери, оскільки на сучасну людину будь-який чинник зовнішнього середовища діє, лише заломлюючись через усю сукупність виробничих стосунків [27].

Така здатність людини до впливу соціальних чинників прихована у високих адаптаційних можливостях вищої нервової та психічної діяльності людини, оскільки за ними й закріплено вирішальну роль у переробці соціальної інформації та суб'єктивному віддзеркаленні чинників природного й

соціального середовища.

Розширення застосування терміна «адаптація» як «приспосовування до середовища» враховує не лише об'єктивні зміни середовища, але й суб'єктивні, де змінюються уявлення суб'єкта про середовище та власні відносини з середовищем. На біологічному рівні «те, що є для організму його середовищем і те, як це середовище постає для нього, залежить від природи цього організму, тому розгляд взаємодії окремих організмів із зовнішнім середовищем безвідносно до їхньої природи є абсолютно незаконною абстракцією» [39, 108].

А. Ростунов розглядає адаптацію як «сукупність фізіологічних, психологічних і соціальних реакцій, які лежать в основі пристосування організму, особистості, їхніх систем до змін навколишніх умов життя, спрямованих на створення передумов нормального функціонування в незвичних умовах проживання та діяльності» [62, 142]. У процесі адаптації беруть участь фізіологічні, ендокринні та інші реакції організму, психічні процеси та властивості особистості, знання й уміння. Як наслідок підвищується стійкість організму до різноманітних чинників зовнішнього середовища, компенсується недостатність звичної поведінки в нових умовах, завершується процес формування професійної придатності спеціаліста.

Ідеї успішності процесу адаптації, які безпосередньо залежатимуть від відповідності виконуваної роботи здібностям і схильностям, особистим якостям висловлює у своєму дослідженні В. Олейніков. Автор вважає, що ефективність адаптації залежатиме від психологічної готовності до трудового процесу, заснованої на попередньому досвіді (попередньому етапі соціалізації особи); ступені сформованості професійно необхідних якостей особистості (акуратність, посидючість, організованість, старанність, мобільність мислення, пам'ять); ступені сформованості деяких моральних якостей особистості (свідомість, почуття обов'язку, дисциплінованість, вимогливість до себе), а також наявність колишнього досвіду спілкування людини в різних колективах [52].

Адаптація виявляється не лише в пристосуванні організму до нових умов

життя й діяльності, але й у способах поведінки, готовності до діяльності, що дозволяють осилити труднощі, оволодіти новою діяльністю. Способи формування придатності для кожного індивідуальні та складаються протягом усього життя, але особливо в процесі навчання, накопичення знань, навичок і вмінь. Процес адаптації, як відзначають М. Дяченко та Л. Кандибович, «реалізується завдяки енергетичній, психологічній та етичній мобілізації людини відповідно до вимог середовища» [24, 75], проте можливості такої мобілізації й освоєння нової діяльності в незвичних умовах у різних людей неоднакові. Існують індивідуальні особливості процесу адаптації, відмінності за його глибиною, швидкістю та міцністю. Ці особливості виявляються, крім того, у різних межах адаптаційних можливостей.

Отже, доходимо висновку, що значну роль у процесі адаптації відіграє адаптаційний потенціал людини. Це рівень можливостей особистості ввійти в нові умови соціального середовища, а також у ті, що перебувають у постійних змінах. Він пов'язаний з адаптивною підготовкою особистості, тобто з тими вміннями й навичками пристосування, яких індивід набуває в процесі життєдіяльності.

Для західних теорій адаптації характерним є те, що в них цей процес розглядають зазвичай у зіставленні індивіда й середовища, при якому суспільне оточення постає як прямиий антагоніст особи, який змушує її до пристосування як умови виживання, або як антагоніст її індивідуальності. Адаптація тут відіграє роль чинника, що приводить у рівновагу стан як окремої особи, так і соціальних систем.

Отже, розглядатимемо адаптацію як активний усвідомлений процес пристосування особистості до змінних умов життєдіяльності, набуття й вироблення нею адаптивних механізмів, здатних устанавлювати на певних етапах відносну рівновагу із соціумом. Метою процесу адаптації є адаптована до соціуму особистість, яка не лише реагує на зовнішні зміни, а й бере активну участь у виробленні адаптивних механізмів.

Більшість дослідників, розглядаючи підходи до характеристики поняття

«адаптація», виділяють різні її види: соціальна, соціально-психологічна, професійна, навчальна, побутова. Усі ці види адаптації складно взаємодіють між собою в процесі діяльності студентів, при цьому не втрачаючи самостійного значення. Надамо їх змістову характеристику.

Соціальна адаптація тісно пов'язана з іншими видами адаптації людини – біологічною, фізіологічною, психологічною тощо. Вона може здійснюватися у формі акомодатії (повного підпорядкування вимогам середовища без їх критичного аналізу), конформізму (вимушеного підпорядкування вимогам середовища) та асиміляції (свідомого й добровільного прийняття норм і цінностей середовища на основі особистої солідарності з ними [25, 836].

Уведення додаткового терміна «соціальна адаптація» разом з наявним поняттям «адаптація організму» призводить до виникнення дещо нетотожного сенсу цих понять. Адаптація в цьому розумінні набуває двостороннього характеру: з одного боку, вона передбачає зміну природних і соціальних функцій, необхідних для того, щоб задовольнити вимоги навколишнього середовища, а з іншого, і середовище змінюється, щоб задовольнити вимоги організму [77].

Найвищим рівнем адаптації людини є адаптація у сфері стосунків «людина – соціальне середовище», тобто соціальна адаптація. Дійсно, людина, здобуваючи різноманітний соціальний досвід, вступаючи в соціальне життя, постійно стикається з новими обставинами, виробляючи при цьому нові моделі поведінки, найвідповідніші умовам навколишнього середовища й конкретної ситуації, що змінилися. Це часто супроводжується відмовою від раніше усталених понять і уявлень, установок, ціннісних орієнтацій, придбанням нових, відповідних змінних умов [45].

Отже, соціальна адаптація людини має свої особливості. По-перше, для процесу пристосування характерна активна участь свідомості (для нас це дуже важливий момент, хоча окремі етапи можуть бути й не усвідомлені індивідом). По-друге, щодо людей середовище, у якому протікає адаптація, має принципово інший характер. Природа виявляється твором і дійсністю людини



[77]. По-третє, людина не просто пасивно сприймає результати адаптації, але може й в цілеспрямованому стані змінювати їх відповідно до соціальних умов. По-четверте, процес соціальної адаптації відбувається в умовах діяльності груп, колективів.

Процес соціальної адаптації має конкретно-історичний характер, його необхідно розглядати на трьох рівнях: суспільство (макросередовище) – адаптація особистості до особливостей соціально-економічного, політичного, духовного й культурного розвитку суспільства; соціальна група (мікросередовище) – узгодженість інтересів людини й соціальної групи; сам індивід (внутрішньо особистісна адаптація) – прагнення досягти збалансованості внутрішньої позиції та її самооцінки з позиції інших).

Ми усвідомлюємо, що соціальна адаптація не може бути відокремлена від суспільних стосунків і стосунків людини у сфері виробництва, де залежно від різних форм виробничих і суспільних стосунків утворюються різні види адаптації й відповідно існують різні підходи вивчення проблеми соціальної адаптації. Більшість дослідників [26; 48; 80] наголошують на двох рівнях адаптивності людини. Для першого рівня – у сфері відносин «особистість – природне середовище» – характерні біологічні закономірності, але адаптація відбувається під впливом соціальних умов, які не здійснюють регуляцію між природним середовищем і людським організмом, проте модифікують основні закономірності цієї взаємодії [26, 16]. Другий рівень – у сфері відносин «особистість – соціальне середовище» – розкриває ставлення особистості до соціального середовища. Такий результат пристосування можна назвати «соціальною адаптацією», яку розуміють як продукт взаємодії людини з навколишнім соціальним середовищем, наслідок предметної діяльності, яка перетворює зовнішнє середовище й самого носія діяльності – людину [80, 15].

Отже, соціальна адаптація – це процес пристосування індивіда до умов соціального середовища, формування адекватної системи стосунків із соціальними об'єктами, інтеграція особистості в соціальні групи, діяльність щодо освоєння стабільних соціальних умов, прийняття норм і цінностей

нового соціального середовища. Психологічна та соціальна адаптація взаємозалежні. Без психологічної адаптації, що спонукає людину до адаптивної діяльності, яка немовби «дає старт» соціальній адаптації, остання була би просто неможливою [11].

Е. Горбачова виділяє в структурі адаптації два взаємозв'язані компоненти: власне професійну адаптацію до вимог, які висуває професія (щодо професійної підготовки, професійно важливих якостей, виробничої мобільності) і соціальну адаптацію в межах взаємодії між працівниками в процесі спільної трудової діяльності (до норм і правил професійного колективу – перш за все первинного, його вимог) [20].

У роботі І. Милославової структуру соціальної адаптації представлено як утворення, що складається з двох взаємозумовлених компонентів – адаптивної ситуації й адаптивної потреби. Для адаптивної ситуації характерна зміна в соціальному середовищі або перехід з одного соціального середовища в інше, чимось для особистості нове. Під адаптивною потребою розуміють таку, що неминуче виникає, потребу особи наблизити, якоюсь мірою «зрівняти» власні стереотипи поведінки, звички, уявлення у зв'язку зі змінами умов соціального середовища [45].

Адаптована потреба здійснюється в складній суб'єктивно-об'єктивній формі, тобто у формі пристосовування й пристосування. Підставою розділення форм професійної адаптації є те, що індивід постає як суб'єктом (активна форма), так і об'єктом (пасивна форма) процесу.

Пасивна форма професійної адаптації є об'єктивною формою пристосовування людини до різних видів професійної діяльності, активна – суб'єктивною формою пристосовування до тих самих видів професійної діяльності. Разом з основними формами професійної адаптації (пристосовування та пристосування) існують і проміжні форми: пристосовування з елементами пристосування і пристосування з елементами пристосовування.

Наступним завданням нашого теоретичного аналізу стало визначення

підходів до характеристики професійної адаптації як складника соціальної адаптації.

Педагогічна енциклопедія освіти трактує професійну адаптацію як адаптацію людей різних поколінь до самостійної продуктивної трудової діяльності; процес або результат процесу пристосування працівника в початковий період його роботи на конкретному підприємстві до особливостей робочого місця та організації праці на виробництві [25, 12].

Професійна адаптація як один із видів соціальної адаптації має як наочний, так і соціально-психологічний аспекти. Наочний аспект відображає відношення в підсистемі «людина – професія», а соціально-психологічний – у підсистемі «людина – людина» і «людина – колектив». Ці взаємопов'язані боки є двома моментами єдиного цілісного процесу адаптації, вони протікають одночасно, доповнюючи й інтенсифікуючи один одного. При цьому кожен аспект адаптації відносно самостійний.

В індустріальному суспільстві в період інформаційно-технологічної революції людина об'єктивно змушена кілька разів за життя змінювати напрям і характер її професійної діяльності та конкретну спеціальність у межах тієї чи тієї професії. Тому професійну адаптацію найчастіше розглядають як адаптацію до самостійної трудової діяльності.

Водночас у багатьох наукових джерелах та в сучасних нормативних документах професійну адаптацію розглядають як один із компонентів професійної орієнтації. У психолого-педагогічній літературі з питань профорієнтації й зокрема з питань професійної адаптації наведено широкий спектр визначення вказаного поняття, що характеризує його суть у різних аспектах, погляди окремих учених на межі його застосування, підходи до пояснення внутрішніх механізмів дії й місце профадаптації в системі професійної орієнтації. Професійна адаптація є завершальним етапом профорієнтації. Її розглядають як комплексну систему заходів, спрямованих на надання допомоги людині в її пристосуванні до психологічних, організаційних, технологічних умов професійної діяльності на конкретному виробництві (у

конкретному закладі, установі тощо), з урахуванням його специфіки, що позитивно впливає на професійне становлення особистості [25, 12].

На важливості процесу профорієнтації наголошує також В. Синявський, який підкреслює вирішальну роль у процесі адаптації активної орієнтації особистості, яка припускає зважений професійний вибір з погляду суспільних цілей і передбачає продуману модифікацію умов середовища, вибір оптимального стилю поведінки й діяльності в нових ситуаціях. Активна орієнтація передуює дії й містить три головні моменти: когнітивний (особистість отримує інформацію про умови й вимоги нового середовища); оцінний (на основі отриманої інформації в особистості виробляється відповідне ставлення до середовища); ціннісний (вибір ставлення до середовища, найбільш відповідний потребам особистості й вимогам середовища) [69]. Активна адаптація, на думку автора, настає тоді, коли особистість здатна інтерналізувати нову роль в умовах нового середовища й виробити відповідні для цієї ситуації способи поведінки й діяльності.

Отже, ми розглядатимемо професійну адаптацію як заключний етап процесу професійної орієнтації, що збігається в часовому вимірі з періодом навчання у вищому навчальному закладі. Саме цей підхід буде базовим для нашого дослідження.

Суттєвий внесок у розробку теоретичних засад професійної адаптації зробили у своїх працях В. Брудний [14], М. Будякіна, А. Русалінова [15], А. Свенцицький [64], Н. Ядов [86] та ін. Більшість дослідників професійну адаптацію розуміють як складний, суперечливий, динамічний процес входження людини в систему виробничих і соціальних стосунків, як пристосування новачка до виробництва, умов праці, особливостей конкретної спеціальності, нового соціального оточення.

Спільним у працях педагогів є вивчення професійної адаптації як головного виду, базового складника соціальної адаптації. Тому увагу дослідників було спрямовано здебільшого на визначення й роз'яснення саме професійної адаптації.

На підставі аналізу наведених підходів доходимо висновку, що професійну адаптацію разом з іншими різновидами соціальної адаптації розглядають у єдності ціннісно-нормативних, діяльнісних, психофізіологічних та соціально-психологічних аспектів, що взаємопов'язані й постійно взаємодіють.

Вивчаючи проблеми професійної адаптації, М. Будякіна й А. Русалінова виділяють два аспекти професійної адаптації: наочний (професійний) і соціально-психологічний. Під професійною адаптацією розуміють пристосування новачка до характеру, режиму й умов праці за конкретною спеціальністю. Виявляється вона в рівні оволодіння необхідними професійними знаннями, уміннями й навичками, у формуванні деяких професійно значущих якостей особи, необхідних для успішного опанування цією спеціальністю, у розвитку активно-позитивного ставлення до неї. Соціально-психологічний аспект процесу професійної адаптації розглядають як пристосування до групових норм і системи взаємин у конкретній виробничій групі. Виражається вона в пристосуванні новачка до соціального життя виробничої групи, у формуванні позитивних стосунків з товаришами по роботі й у достатньо високому рівні задоволеності цими стосунками [15, 92].

Різні підходи до визначення суті процесу професійної адаптації молоді як компонента вказаної системи знайшли віддзеркалення в роботах, навчальних посібниках, методичних рекомендаціях і статтях К. Платонова, А. Сазонова, А. Свенцицького, С. Чистякової, В. Симоненко, І. Назімова та інших учених.

Для визначення чинників успішності процесу професійної підготовки молоді важливим є розуміння А. Свенцицьким професійної адаптації особистості не лише як пасивно пристосованої, але і як такої, що «ґрунтується на активно-перетворювальних зв'язках людини з навколишнім середовищем, є нерозривною єдністю тих і тих форм зв'язку» [64, 64].

Схожими є погляди С. Чистякової й Н. Захарова, які тлумачать професійну адаптацію як активний процес пристосування людини до нового соціального оточення, умов праці, особливостей конкретної ситуації,

професійних і соціально-психологічних вимог, у ході якої здійснюється освоєння професійних знань, умінь, навичок, формування необхідних професійних якостей особистості, розвиток і зміцнення стосунків співпраці в колективі, активне включення в колективну діяльність [81].

В. Синявський визначає професійну адаптацію як процес пристосування молодого працівника до професійної діяльності, умов праці й побуту, нового колективу (з його звичаями й традиціями) та досягнення в оптимальний час нормальної продуктивності праці. Автор підкреслює, що процес професійної адаптації забезпечує стійке позитивне ставлення до професійної діяльності та сприяє закріпленню молодих кадрів на підприємстві [69].

К. Платонов під професійною адаптацією має на увазі «адаптацію працівників до умов професійного (соціального та фізичного) середовища» й розглядає професійну адаптацію фахівця як процес, що складається з двох етапів: Її перший етап здійснюється в процесі професійного навчання (зокрема, на виробничій практиці); другий – під час роботи на виробництві [58].

Відома дослідниця проблем неперервної професійної освіти Н. Ничкало визначає такі компоненти: адаптація до загальнокультурних цінностей і норм професійної діяльності; оволодіння професійним технологічними операціями; адаптація до фізичних умов та режиму праці на робочому місці; адаптація до специфічних культурних норм, цінностей установи, фірми, корпорації; адаптація до специфічних міжособистісних взаємин у первинній робочій групі [51, 13].

З урахуванням цього дослідниця визначила чотири основні етапи адаптації особистості до професійної діяльності. Перший етап передбачає формування базового психофізичного, морального та інтелектуального потенціалу, необхідного для ефективної професійної діяльності; профорієнтацію учнів, молоді, допрофесійну підготовку. Другий етап охоплює пошук найприйнятніших робочих місць з урахуванням особистісного потенціалу та кон'юнктури на ринку праці; професійний відбір претендентів. На третьому етапі здійснюється входження в колектив, пристосування до

режиму й організації праці, соціально-психологічних взаємин; оволодіння професійними навичками, характерними для конкретного виду професійної діяльності; інтеріоризація основних культурних цінностей і норм організації, закладу, установи. Четвертий етап передбачає горизонтальну й вертикальну мобільність у середині професії: між видами професійних спеціалізацій та професійними установами; входження адаптанта в систему безперервного професійного зростання та професійної творчості.

Н. Свиридов виділяє в структурі феномену адаптації індивіда як одну з підструктур професійну адаптацію й називає такі етапи адаптаційного процесу: професійна адаптація – оволодіння сукупністю знань, умінь і навичок, необхідних для повного освоєння професії й виконання вимог, які остання висуває до індивіда; виробнича адаптація – пристосування індивіда до конкретних умов роботи, організації праці, установлення взаємодії з колегами; соціально-психологічна адаптація – входження людини в систему внутрішньо групових стосунків, пристосування до цих стосунків, вироблення зразків мислення й поведінки, які відображають систему цінностей і норм виробничого колективу, здобування, закріплення й розвиток умінь і навичок особистого вміння [65].

А. Сазонов виділяє три взаємозв'язані боки професійної адаптації: власне професійна, соціально-психологічна та соціально-економічна [60]. Перша передбачає оволодіння необхідними знаннями, вміннями й навичками, здатністю швидко орієнтуватися в різноманітних виробничих ситуаціях, контролювати й програмувати власні дії. Соціально-психологічна адаптація полягає в пристосуванні молодого фахівця до правил поведінки, що діють у конкретній соціально-професійній групі, ознайомленні з цілями й завданнями колективу, його традиціями, стосунками між керівниками та підлеглими, між суміжними підрозділами, з критеріями оцінки діяльності працівника та ін. Для соціально-економічної адаптації характерні пристосування до виробничих стосунків і колективних форм праці, швидке орієнтуванням в різноманітних виробничих ситуаціях.

У процесі пристосування до трудового колективу автор виділяє три стадії: стадія ознайомлення з новою ситуацією; стадія пристосування до ситуації (молодий фахівець переорієнтовується, визнає головні елементи нової системи цінностей, наприклад, правила внутрішнього розпорядку, але в нього зберігаються як рівноцінні й колишні установки); стадія асиміляції (повне пристосування до трудового колективу, засвоєння його звичаїв) [60, 113]. Весь процес професійної адаптації автор поділяє на чотири етапи: підготовка до праці в сім'ї та школі; вибір професії; професійна підготовка; початок самостійної трудової діяльності.

Близькою за змістом є позиція А. Філіпова щодо оцінки ролі професійної адаптації. Дослідник пропонує погляд на адаптацію як на специфічний процес, що може бути реалізованим різними рівнями в структурі соціально-психологічної діяльності індивіда: фізіологічному й діяльнісно-когнітивному. А. Філіппов [76] пов'язує фізіологічний рівень з функціонуванням фізіологічних механізмів, що забезпечують протікання адаптивних процесів, а діяльнісно-когнітивний з освоєнням складно організованого динамічного середовища, у якому протікає діяльність. Автор розглядає особливі середовища конкретних умов діяльності індивіда на підприємстві, робочому місці та в колективі. Складниками поведінкової діяльнісної адаптації, на думку А. Філіппова, є професійна, соціально-організаційна та соціально-психологічна адаптація. Усі вони взаємопов'язані між собою, але терміни реалізації в них різні: професійна адаптація пов'язана з освоєнням самої трудової діяльності, що забезпечує її наочними й тимчасовими складниками; соціально- організаційна адаптація пов'язана з освоєнням особою адміністративно- правового, соціально-економічного, управлінського й рекреаційно-творчого аспектів діяльності; соціально-психологічна адаптація пов'язана з входженням нового працівника в первинний колектив, з необхідністю отримання індивідом відповідного статусу в ньому й оволодіння відповідним статусом соціальних ролей [76]

Деякі автори розглядають цю проблему під іншим кутом зору. Так,



Є. Таранов пише, що адаптація – це системне явище, зумовлене чотирма складниками: професійно-виробничою, суспільно-політичною, міжособистісною й особистісною адаптаціями [74]. Приводом для такого поділу слугує розгляд автором різних видів діяльності, які реалізовує молодий працівник.

У дисертації В. Синявського [69] автор розглядає два види професійної адаптації – формальну й адекватну. У процесі формальної адаптації відбувається вивчення особистістю нового середовища, засвоєння необхідних знань про особливості навколишнього середовища та людей, про професійні обов'язки й найефективніші шляхи їх виконання, про вимоги, яких необхідно дотримуватися в діяльності й поведінці. Це свого роду зовнішній, пізнавальний бік процесу адаптації індивіда до ситуації, що часто має лише вербальний характер.

Формальна адаптація створює передумови для адекватної, де відбувається переорієнтація, що охоплює не лише пізнавальний бік, але й практичний. Паралельно з вивченням умов нового середовища створюються нові способи поведінки й діяльності в них. Відбувається конкретизація цілей: установки та форми поведінки, діяльності не розходяться з реальністю. Діяльність відбувається зі свідомим наміром і бажаною метою.

В. Синявський [69] підкреслює, що процес професійної адаптації не вичерпується одним тільки моментом фактичного вступу до самостійної трудової діяльності, це – кінцева стадія цього процесу, а його початок має бути віднесений на той час, коли людина вперше розпочинає підготовку до тієї або тієї трудової діяльності. Так, процес професійної адаптації здійснюється поступово, підкоряється визначеній логіці й має відповідну послідовність, що можна відобразити у вигляді системи: загальноосвітня школа – професійний навчальний заклад – підприємство. Автор виділяє такі етапи професійної адаптації: допрофесійна підготовка; професійне навчання; самостійна професійна діяльність на підприємстві.

На ефективність професійної адаптації, її тривалість на кожному етапі

життєдіяльності людини впливають різноманітні чинники: культурні цінності, нормативно-правова база, науково-методичне забезпечення, кон'юнктура ринку праці, кадрова політика підприємств. Ці чинники тісно пов'язані з суб'єктами педагогічного процесу професійної адаптації, такими як загальноосвітня школа, професійний навчальний заклад, служби професійної орієнтації, служби зайнятості, трудові колективи, а також з органами регулювання профадаптації (органи державної влади та управління, галузеві служби, регіональні координаційні центри) [50].

На нашу думку, важливо враховувати комплекс впливів усіх елементів зазначеної системи на родину та на особу адаптанта, від активності й рівня підготовленості якого до професійної діяльності, від психологічної готовності до праці в нових умовах залежить ефективність професійної адаптації. А сама людина є активним суб'єктом і головним об'єктом педагогічного процесу професійної адаптації. Для нашого дослідження було важливо визначити роль і місце самої особистості (адаптанта) в процесі професійної адаптації.

Ми усвідомлюємо, що на ефективність професійної адаптації, її тривалість на кожному етапі життєдіяльності особистості впливають соціально-економічні та соціально культурні чинники, зокрема культурні цінності, нормативно-правова база, науково-методичне забезпечення, кон'юнктура ринку праці, кадрова політика тощо. Вони тісно пов'язані із суб'єктами педагогічного процесу професійної адаптації.

Усі компоненти цієї системи впливають на особу адаптанта, від активності й рівня підготовленості якого до професійної діяльності, від його психологічної готовності до праці в нових умовах залежить ефективність професійної адаптації. Сама людина (адаптант) є активним суб'єктом і головним об'єктом педагогічного процесу професійної адаптації.

Кожна з форм професійної адаптації має власний механізм функціонування пасивна форма (пристосування) – конформні реакції, наслідування, а активна форма (пристосовування) – зараження, навіювання, переконання. Засобами обох форм професійної адаптації є стандарти,

стереотипи, еталони, звички, захисні механізми.

Джерелом адаптації слугують потреби, але, визнаючи первинність адаптованої потреби, необхідно співвідносити адаптацію з головною, основною метою діяльності, оскільки в людини процес задоволення потреби – це цілеспрямована діяльність.

Специфіка адаптаційних процесів полягає в тому, що вони є засобом, умовою реалізації мети й лише в цій якості можуть існувати. Потреба в адаптації може існувати й бути усвідомленою, але при цьому вона вторинна щодо потреби, яка викликала необхідність адаптації [51; 40].

Адаптації до нових соціально-економічних і соціокультурних умов життєдіяльності сприяють такі якості людини: самостійність, творча ініціатива, професійна мобільність, висока особистісна відповідальність за результати своєї праці, за власну долю й долю людей, за свій добробут, конкурентоспроможність, психологічна готовність до здобутків і можливих поразок; прагнення до постійного самовдосконалення, самоосвіти, оволодіння новими технологіями, удосконалення професійної майстерності, навчання протягом усієї трудової діяльності; комунікативність, толерантність, нетерпимість до насильства й водночас терпимість і повага до людей, які мають інші погляди та стиль індивідуальної поведінки; повага до інтересів і творчого доробку інших людей, готовність іти на компроміс, добиватися консенсусу під час постійної колективної взаємодії [25, 13].

Вивчаючи особливості адаптації людини до трудової діяльності, зокрема проблему виробничої стійкості, І. Кряжева зробила важливий висновок, що «активна особистісна позиція виявляється не в пошуках ліпших умов деінде, а в прагненні створити їх на своєму підприємстві» [27, 251]. Знання робітничої професії та позитивне ставлення до неї, на думку Л. Ларіонової, є запорукою сприятливої професійної адаптації [37, 14].

Спільним у вивченні науковцями проблеми професійної адаптації є спроби визначити психологічні механізми цього процесу. Так, М. Педаяс вважає такими приведення у відповідність професійних передумов, установок і

професійної підготовленості з конкретною професією й можливими ситуаціями, які з цього випливають, з метою досягнення відносної рівноваги між реагуванням фахівця та вимогами професійного середовища [55].

Ураховуючи проаналізовані підходи до поняття «професійна адаптація» у вітчизняній і зарубіжній психолого-педагогічній науці, зробимо висновки:

Професійна адаптація – це тривалий процес, що набуває нових ознак залежно від зміни соціально-економічних умов, ускладнення технологічних процесів, вікових, фізіологічних, психологічних особливостей особистості, її попереднього соціального і трудового досвіду, рівня професійної майстерності.

На основі здійсненого теоретичного аналізу в нашій роботі розглядатимемо професійну адаптацію як складний і багатофакторний поетапний процес входження випускника військового закладу вищої освіти.

України в професійне середовище та пристосування до його реальних умов і специфіки професійної діяльності.

Отже, аналіз різноманітних підходів до вивчення проблеми професійної адаптації свідчить, що це явище багатоструктурне, його особливості найчастіше зумовлено тим середовищем, де відбувається процес професійної адаптації. Тому на наступному етапі теоретичного аналізу вважаємо за доцільне охарактеризувати особливості професійної адаптації майбутніх фахівців Державної кримінально-виконавчої служби України.

## **1.2. Особливості професійної адаптації курсантів вищої освіти пенітенціарної системи**

Сучасний етап розвитку української державності, значні суспільні трансформації й перетворення в Україні свідчать про те, що нині відбувається формування нових громадянських й державних інститутів, спостерігаються кроки реформування правової системи країни, компонентом якої є пенітенціарна система.

Зазначимо, що переважно всі країни світу стикаються з проблемою злочинності і шукають способи її вирішення. Одним із традиційних способів, що використовуються для стримування злочинності, є реалізація державної політики у сфері виконання кримінальних покарань. Свободи позбавляють в якості покарання тих, хто вже визнаний винним, або в якості запобіжного заходу тих, кого запідозрили у злочині. Установи виконання покарань є практично в кожній країні світу. При цьому в різних пенітенціарних системах відзначаються ті чи інші проблеми, які влади і суспільство намагаються вирішувати, реалізуючи більш-менш масштабні реформи.

Пенітенціарна система – «це сукупність органів державної влади, місцевого самоврядування та громадських інституцій, об'єднаних на інтегрально-функціональних засадах навколо центрального органу пенітенціарного управління, на який покладено обов'язки з вироблення та реалізації єдиної державної політики у сфері виконання кримінальних покарань, де всі органи й інституції взаємодіють у напрямі забезпечення безпеки суспільства шляхом ресоціалізації осіб, які відбувають або відбули кримінальні покарання» [85].

Сьогодні, Державна кримінально-виконавча служба (ДКВС) України потребує високопрофесійного, високоморального, духовно розвинутого і фізично підготовленого працівника, здатного виконувати покладені на нього соціально значущі функції на основі найсучасніших підходів і методів роботи. Дане завдання неможливо вирішити без належної професійної підготовки персоналу органів і установ виконання покарань [4].

За таких умов належна фахова підготовка майбутніх фахівців пенітенціарної системи – курсантів навчальних закладів Державної пенітенціарної служби (ДПтС) України набуває особливого значення.

Нині освіта у закладах вищої освіти пенітенціарної системи є складовою частиною національної системи освіти. Підготовку в навчальних закладах майбутніх фахівців для кримінально-виконавчої служби здійснюють високопрофесійні педагогічні кадри.

З огляду на те, що система кримінально-виконавчої служби України є суб'єктом активних прогресивних перетворень, перелік проблемних тем, особливо актуальних в умовах сьогодення, можна доповнити питанням професійної адаптації в системі професіоналізації правоохоронців. Значне омолодження кадрового ресурсу, відсутність оптимальних матеріально-технічних і морально-психологічних умов адаптації молодих фахівців у практичних умовах, недостатньо розвинутий менеджмент у кримінально-виконавчій системі, недосконале нормативно-правове забезпечення кримінально-виконавчої діяльності, втрата довіри населення до працівників пенітенціарної системи негативно впливають на механізм формування майбутніх професіоналів [46].

Зазначимо, що від успіху професійної підготовки майбутніх фахівців пенітенціарної системи залежить стан правової культури, свідомості, дотримання норм моралі та права всіх громадян. Майбутній фахівець кримінально-виконавчої служби має стати моральним еталоном молоді людини, взірцем громадянськості, толерантності та високої духовності.

Для того щоб ефективно виконувати завдання в сучасних умовах, співробітник Державної кримінально-виконавчої служби України повинен бути кваліфікованим юристом, підготовленим працівником, моральною особистістю. Головною метою розвитку галузевої освіти визнано забезпечення високої якості підготовки фахівців кримінально-виконавчої служби при оптимальних витратах на основі попереднього досвіду освітньої системи України, насамперед вищої школи та її науково-педагогічного потенціалу [22].

Специфікою закладів вищої освіти Державної пенітенціарної служби України є поєднання академічної підготовки фахівців за спеціальністю «Правоохоронна діяльність» та напрямом підготовки «Право» з професійною підготовкою фахівців. Ця специфіка вимагає такої систематичної роботи курсантів протягом усього періоду навчання, яка б сприяла підвищенню якості знань і розвитку творчих здібностей випускників, формуванню в них потреби й навичок до освіти та самоосвіти впродовж усього життя, прийняттю принципів

гуманізації як невід'ємного складника професійної діяльності, закріпленню у свідомості майбутнього правоохоронця образу його покликання, який відповідає основним вимогам до ділових, моральних та особистих якостей працівників пенітенціарної системи, забезпечуючи, таким чином, належне проходження ознайомчої й навчальної практики, стажування та подальше виконання функціональних обов'язків на відповідних посадах.

Зрозуміло, що виконання таких завдань актуалізує проблему професійної адаптації майбутніх працівників пенітенціарної системи у закладах вищої освіти України, оскільки вчасна й дієва професійна орієнтація, пристосування до умов майбутньої професійної діяльності молодих людей зможуть стати засобами профілактики професійних вигорань і розчарувань, що трапляються в діяльності правоохоронців-випускників [21].

Без професійної адаптації неможливе забезпечення професійної надійності персоналу органів пенітенціарної системи, яка полягає в здатності працівників упевнено, успішно й ефективно, з дотриманням вимог чинного законодавства та службової дисципліни, виконувати свої функціональні обов'язки як за звичних умов професійної діяльності, так і за екстремальних умов.

Визначимо специфіку підготовки до професійної адаптації саме майбутніх фахівців пенітенціарної системи в умовах закладів вищої освіти ДПтС України.

Сучасні нормативно-правові документи дають таке визначення професіонала пенітенціарної системи: це професійно компетентний працівник кримінально-виконавчого органу, який досконало володіє професійно важливими якостями й навичками, здатний оперативно та продуктивно виконувати функціональні обов'язки, може витримувати значне фізичне й психологічне навантаження, систематично працює над усебічним розвитком і самовдосконаленням і має високий рівень правосвідомості та правової культури.

Пропонуючи характеристику системи професіоналізації правоохоронця,

О. Дуфенюк визначила такі її елементи: принципи професіоналізації (основні засади, на яких ґрунтується процес професіоналізації правоохоронця, наприклад, принципи гуманізму, законності, об'єктивності, системності, систематичності тощо); об'єкти професіоналізації (особи, які поставили перед собою мету стати правоохоронцями-професіоналами, наприклад, курсанти, особовий склад правоохоронних органів); суб'єкти професіоналізації (особи, які здійснюють цілеспрямований вплив на об'єкти професіоналізації з метою навчання й виховання майбутнього правоохоронця-професіонала, наприклад, викладачі навчальних закладів, наставники, керівники практичних підрозділів) тощо [23, 139].

У процесі професійної адаптації майбутнього правоохоронця всі названі суб'єкти та об'єкти професіоналізації мають бути спрямовані на входження молоді людини в складний світ професійно-навчальних стосунків. Зрозуміло, що зі вступом до освітніх закладів для молоді людини суттєво змінюється соціальна ситуація: для неї характерні прийняття та освоєння нової соціальної ролі курсанта, нові міжособистісні відносини в колективі, нова професійно-пізнавальна діяльність, спрямована на здобуття знань, необхідних для подальшої професійної діяльності [31, 196].

Період навчання у закладі вищої освіти варто розглядати як найважливіший етап професійного самовизначення майбутнього співробітника Державної кримінально-виконавчої служби України. Професійне самовизначення – це процес формування ставлення особистості до себе як суб'єкта майбутньої професійної діяльності, що в перспективі допоможе їй адаптуватися до життя у швидко змінних соціально-економічних умовах. До характеристик професійного самовизначення дослідники відносять такі важливі показники: усвідомленість процесу й результату вибору, суперечливість зовнішніх і внутрішніх чинників, широту, ступінь структурності і стійкості, мотиви професійного вибору, професійно-ціннісні орієнтації, наявність індивідуального життєвого плану.

Сьогодні одним із найважливіших питань підготовки майбутніх фахівців



пенітенціарної системи є проблема їхньої адаптації до специфічних умов навчання та виховання, особливо на першому курсі. Відрахування курсантів у перший рік навчання (за порушення нормативно-правових вимог, академічні заборгованості, уживання спиртних напоїв, хуліганство, крадіжки) свідчить, на нашу думку, про відсутність стійкої мотивації, дійсного інтересу до обраної професії, незрілість поглядів, недостатнє уявлення про професію під час вибору, можливо, деструкційну уяву про її зміст. В ієрархії мотивів відрахованих першокурсників не простежується мотивація до навчання, засвоєння професії не посідає провідного, домінантного місця. Безумовно, перш за все, причини цього полягають у специфічності навчання у закладах вищої освіти Державної пенітенціарної служби України. Учорашинім школярам важко звикнути до суворого розпорядку, виконання безлічі наказів, інструкцій, авторитарного стилю керівництва командирів, неможливості побути на самоті. Різкий контраст між домашніми умовами та умовами жорсткої регламентації, що передбачено всією системою органів внутрішніх справ, може викликати психоемоційне напруження та стресовий стан [32].

Відомо, що процес становлення фахівця залежить не лише від досвіду, знань і вмінь людини, а ще й від того, що вона хоче та повинна робити. Професія співробітника кримінально-виконавчої служби висуває конкретні вимоги до людини, її здібностей, якостей, психофізіологічних особливостей:

- по-перше, професія співробітника кримінально-виконавчої служби має багато екстремальних, стресогенних та травмувальних чинників;

- по-друге, діяльність в органах і установах виконання покарань пов'язана з комунікативною компетенцією, працівник повинен уміти ефективно спілкуватися з різними категоріями засуджених, впливати на дорослу, цілком сформовану особистість з комплексом негативних якостей, високим ступенем кримінальної зараженості та педагогічної занедбаності;

- по-третє, майбутній фахівець повинен мати високий рівень мотиваційної готовності до служби, орієнтуватися на обрану спеціальність, усвідомлювати власний вибір не за ради благ, а з гордості за свою професію;

– по-четверте, негативні явища, з якими стикається працівник пенітенціарної системи у період проходження служби, призводять до таких наслідків, як професійна деформація особистості, психологічне вигорання та розчарування в професії [63].

Професійна діяльність фахівця пенітенціарної системи є одним із напружених видів соціальної діяльності й входить до групи професій екстремального профілю. Висока стресонасиченість кримінально-виконавчої діяльності зумовлена наявністю в ній таких стрес-агентів, як: соціальна оцінка, невизначеність, повсякденна рутинна, ризик для життя й здоров'я та ін. Тому високий рівень професійної адаптації є одним із головних чинників професійної придатності до правоохоронної діяльності [9].

Визначимо ті особливості професійної діяльності працівника кримінально-виконавчої служби, що створюють типові ускладнення на шляху до успішної професійної адаптації:

- робота в непередбачуваних, екстремальних і стресових ситуаціях;
- наявність значної кількості психотравмувальних чинників;
- необхідність розуміти засуджених різного віку та викликати до себе довіру;
- постійна готовність до виконання професійного обов'язку;
- можлива професійна деформація особистості, психологічне вигорання та розчарування в професії тощо.

Оскільки правоохоронна діяльність, для якої характерні екстремальність, надмірна напруженість та важкі умови, є різновидом складної діяльності, то відповідно висуває доволі високі вимоги до особистості фахівця. Свідченням цього є запропонована психологами характеристика різновидів складної діяльності [47, 8-9].

За цією класифікацією складну (ускладнену) діяльність визначають як таку, що пов'язана з необхідністю швидкого її виконання, включення в звичайну діяльність масштабних складників, незнайомих, незвичайних для суб'єкта. Складну діяльність вважають посиленою для конкретного суб'єкта,

який повинен при цьому відповідно організувати себе й мобілізувати власні психологічні та інші ресурси. За цим визначенням нова нестандартна робота, що є постійним елементом правоохоронної діяльності, для співробітника буде складною, оскільки вона містить незнайомі, незвичайні й інколи непередбачувані складники. Здатність мобілізувати власні джерела психологічних ресурсів при цьому є необхідною професійною якістю. Якщо не було відповідної попередньої підготовки на рівні адаптації, то дія буде ще складнішою.

Наступний вид – дуже складна діяльність, тобто така, для якої характерні граничні для конкретного суб'єкта можливості досягнення мети (виконання завдання) за умови максимального використання ним власних ресурсів і за наявності допомоги з боку інших.

Надскладна діяльність – це така, яку майже неможливо виконати з тих чи тих причин, вона передбачає виконання лише за умови обов'язкової доволі серйозної зовнішньої допомоги, що перевищує реальні можливості суб'єкта, який повинен цю діяльність здійснити.

Оскільки до функціоналу фахівців ДКВС України можуть входити завдання, які є типовими для всіх трьох типів діяльності, ми вважаємо, що фахівцеві неможливо виконувати діяльність без попередньої адаптації, яка має бути спрямована на вчасне використання ресурсів розумового, емоційно-вольового, психологічного й фізіологічного потенціалу, тому що вимогам та умовам такої складної діяльності навряд чи відповідатимуть його первинні особистісні (психологічні, психофізіологічні) можливості [18]. А оскільки зазначений вид діяльності доволі мінливий, динамічний, то привести вказані можливості у повну відповідність із її вимогами неможливо.

Отже, потрібна така система професійної адаптації майбутніх фахівців ДКВС України, яка б сприяла активізації мотивів професійного саморозвитку, удосконаленню системи професійно важливих якостей, формуванню вмінь використовувати ці якості в складних умовах професійної діяльності фахівця.

Досліджуючи психолого-правові засади формування особистості

майбутніх працівників ОВС у процесі професійної підготовки, Н. Сергієнко довела, що ефективність професійної підготовки курсантів зумовлено взаємозв'язком двох груп чинників – об'єктивних і суб'єктивних. До першої групи належать потужність та інтенсивність дії на них соціально-політичних та економічних змін у суспільстві та впливу викладацько-начальницького складу, а до суб'єктивних чинників слід віднести індивідуально-психологічні особливості сприйняття цієї дії, які зумовлені як їх природними (біологічними) показниками, так і психологічними умовами їх функціонування у вищих навчальних закладах. Авторка відзначає, що процес професійного становлення фахівців для міліції зумовлено впливом таких можливих негативних чинників, як: зниження показників здоров'я й навчання, погіршення стосунків з оточенням, порушення налагоджених зв'язків, поява проблем, які складно вирішувати [67]. Для нашого дослідження цікавим є висновок Н. Сергієнко про те, що рівень адаптованості майбутніх правоохоронців та їхній емоційний комфорт пов'язані з успішністю в навчанні. При цьому встановлено, що такі індивідуально-особистісні якості, як тривожність, агресивність, конфліктність суттєво впливають на успішність професійної адаптації та загальну успішність у навчально-службовій діяльності курсантів.

Характеризуючи особливості професійної адаптації майбутніх фахівців ДКВС України, ми базувалися на моделі формування соціально-професійної зрілості курсантів Г. Яворської, що складається з трьох етапів.

Перший етап збігається з навчанням курсантів на I курсі. Його мета полягає в розвитку майбутніх правоохоронців як суб'єктів професійного самовизначення, досягнення якої забезпечується адаптацією курсантів до умов життя, індивідуальної колективної навчальної діяльності у вищій закритого типу, вимог вищої школи Міністерство внутрішніх справ (МВС) України, усвідомленням і прийняттям норм поведінки й діяльності в статусі курсанта.

На другому етапі (II – III курси) відбувається поступова й послідовна самоідентифікація курсантів як суб'єктів професійної правоохоронної діяльності. На цьому етапі головну увагу має бути приділено оволодінню

курсантами нормами й вимогами майбутньої професії, усвідомленню власних можливостей і недоліків стосовно обраної професійної діяльності, осмисленню та створенню програми особистісного зростання.

Третій етап (IV курс) забезпечує самоактуалізацію курсантів як суб'єктів та особистостей у професійній діяльності. Під час стажування курсанти набувають практичного досвіду професійної діяльності працівника органів внутрішніх справ, учаться оцінювати результати власної професійної діяльності, інших працівників міліції, порівнюють рівень власної підготовленості з вимогами професії, планують програми подальшої корекції особистісного та професійного вдосконалення [84].

Аналізуючи багаторічні спостереження за процесом професійної адаптації студентів, А. Ростунов робить такий висновок: чим швидше людина звикає до нового устрою життя у вищому навчальному закладі, тим швидше формується колектив першокурсників, тим ефективніше протікає процес формування професійно важливих якостей особистості майбутнього фахівця. Ефективніше адаптація проходить у тих студентів, особисті властивості яких найбільше відповідають вимогам професійного навчання й діяльності [62].

Отже, особистість зі стійкою професійною спрямованістю й відповідним рівнем підготовленості та здібностей (за умови, що ступінь розвитку психічних процесів не викликає перешкод до навчання) адаптується до нових умов успішніше, ніж особистість, у структурі якої хоча б один з указаних компонентів не цілком відповідає вимогам, які ставлять професійна діяльність та навчання.

Зміна звичних умов життя, коли перед майбутніх фахівців пенітенціарної системи стоїть необхідність оволодівати новими нормами поведінки, звикати до нових форм взаємин, сувора дисципліна та режим на перших порах гнітюче діють на його психіку. Під впливом негативних чинників деякі майбутні фахівці залишають навчальний заклад. Найбільших труднощів зазнають курсанти I – II курсів, де кількість відрахованих становить 3-5 %. До кінця III курсу становище стабілізується (кількість відрахованих – до 1 %).

Деякі труднощі для майбутніх фахівців ДКВС України у перших роки навчання викликають особливості навчальної діяльності у навчальних закладах ДПтС України. По-перше, замість звичайної урочної системи застосовують різні види занять, на яких подають значну за обсягом навчальну інформацію. Цю інформацію необхідно вміти осмислити, узагальнити, застосувати у вирішенні практичних завдань. По-друге, підвищується необхідність в умінні працювати самостійно, оскільки значний обсяг інформації на різних навчальних дисциплінах винесено на самостійне вивчення, що викликає значні труднощі під час підготовки до занять. По-третє, особливості режиму дня майбутніх правоохоронців такі, що, не всі з них укладаються в рамки часу, відведені для самопідготовки. Це пов'язано, перш за все, з тим, що, через їхні психофізіологічні особливості не всі майбутні правоохоронці здатні швидко переключатися з одного виду діяльності на інший.

С. Голобородько розглядає структуру професійної адаптації курсантів вищих навчальних закладів внутрішніх військ МВС Росії. Автор спирається на форми адаптованої потреби, виділяючи в структурі професійної адаптації три види: 1) адаптацію до змісту майбутньої професійної діяльності; 2) адаптацію до умов майбутньої професійної діяльності; 3) адаптацію до норм і ціннісних орієнтацій майбутньої професії [19].

Спираючись на результати здійсненого аналізу, зазначимо, що професійна адаптація студента проходить кілька етапів, кожен з яких формує важливі для майбутнього фахівця якості, моделі поведінки та взаємодії. Етапи професійної орієнтації, підготовки й вступу до навчального закладу, професійної підготовки у виші, виробничої практики, входження в професійний колектив і набуття досвіду роботи формують необхідну мотивацію, інтереси, схильності, здібності, громадські й етичні якості, необхідні для успішної роботи фахівця.

Професійну адаптацію майбутніх фахівців пенітенціарної системи у закладах ДПтС України в сучасних наукових дослідженнях розглядають як процес формування у майбутніх фахівців моделей поведінки та взаємодії,

адекватних умовам нового для них навколишнього середовища. Такі моделі формуються на основі активного освоєння вимог закладу вищої освіти, статутних стосунків і навчальної інформації в процесі професійної підготовки та службової діяльності у ЗВО.

Розглянемо ідею В. Ащепкова про складну архітектоніку процесу професійної адаптації у військових. Дослідник розробив структурну модель адаптації, що враховує військову специфіку професійного навчального закладу, та визначив такі види професійної адаптації: військово-соціальна; військово-психологічна; військово-правова; військово-політична та військово-економічна; психофізіологічна; фізіологічна; біологічна; побутова; кліматогеографічна; етнічна [6]. Окрім того, автор виділяє військово-дидактичну та командно-методичну адаптацію – види, які характерні для командного й викладацького складу військових навчальних закладів.

Саме це дослідження дозволило нам визначити, що процес професійної адаптації майбутніх фахівців пенітенціарної системи відбувається за трьома основними напрямками.

По-перше, майбутні фахівці адаптуються до умов освітнього процесу у закладі вищої освіти ДПтС України (лекційні форми занять, відсутність поурочної перевіркової системи, організація занять і екзаменів за семестрами).

По-друге, відбувається адаптація до умов статутних стосунків і службової практики у закладі вищої освіти ДПтС України (дисциплінарні вимоги, відповідальність, пов'язана з присягою, форма одягу, несення служби за нарядом, підпорядкування командирам-одноліткам).

По-третє, адаптаційний процес передбачає пристосування майбутніх фахівців до вимог майбутньої професійної діяльності в її наочному та етичному змісті.

Перераховані групи умов взаємозв'язані між собою, але їхня значущість, на нашу думку, змінюється на різних етапах входження майбутніх фахівців пенітенціарної системи у професію.

Базуючись на підході системного аналізу, Л. Зданевич [26] окреслює

концептуальну модель системного дослідження процесу професійної адаптації, у якій соціальний компонент розглянуто разом з іншими підсистемами. Автор окреслює структуру професійної адаптації, визначаючи структури та їхні компоненти. Так, внутрішня структура, на думку автора, містить такі компоненти:

- когнітивний (отримання особистістю інформації про умови й вимоги нового середовища);
- оцінний (вироблення ставлення до середовища на основі отриманої інформації);
- ціннісний (вибір відносин із середовищем);
- поведінковий (розкриває об'єктивний бік відносин і виражається в адекватній поведінці та практичній діяльності в новому середовищі).

Своєю чергою, зовнішню структуру професійної адаптації Л. Зданевич характеризує через види середовищ адаптації, а саме:

- речове (види діяльності, які повинна засвоїти особистість);
- особистісне (склад членів колективу, домінантні норми й відносини, соціально-психологічний клімат);
- адаптуючий елемент або особистість;
- адаптивна ситуація, яка є початком процесу адаптації;
- адаптивна потреба в інформації про середовище, у засвоєнні необхідних умінь і навичок, у встановленні позитивних зв'язків і відносин;
- рівні соціальної адаптації (уподібнення, пристосування, урівноваження, псевдоадаптація) [26, 22].

У рамках нашого дослідження ми повинні визначити базові компоненти закладу вищої освіти ДПтС України як ефективного засобу організованого цілеспрямованого впливу середовища на професійну адаптацію курсантів, навчання яких відбувається через взаємодію з по- особливому організованим оточенням.

Отже, ми розглядаємо навчальне середовище закладу вищої освіти ДПтС України як систему чинників, що впливають на характер розвитку особистості



курсанта та за наявності сприятливих педагогічних умов забезпечують ефективність її професійної адаптації. У контексті розв'язання завдань дослідження серед таких чинників виділяємо:

- 1) чинник відповідного комплексу програмних засобів, що сприяють засвоєнню навчального матеріалу;
- 2) чинник послідовності вивчення циклів дисциплін;
- 3) чинник поєднання різноманітних методів і форм проведення занять;
- 4) чинник використання нових освітніх технологій у навчальному процесі;
- 5) чинник активної взаємодії учасників навчального процесу із соціальним і культурним середовищем (їхній вплив один на одного);
- 6) чинник організації різних видів практики;
- 7) чинник взаємодії викладача, офіцерського складу та майбутнього фахівців пенітенціарної системи;
- 8) чинник ненав'язливості навчального середовища (у майбутнього фахівців пенітенціарної системи має скластися відчуття, що він самостійно знайшов рішення проблеми) при одночасному контролі навчання й дисципліни;
- 9) чинник цілеспрямованого набуття власного досвіду відносин у колективі, особистісно та соціально цінного, через моделювання соціального устрою;
- 10) чинник просторового оточення організації занять;
- 11) чинник сприятливого психологічного та соціального клімату.

Відповідно ми визначили три групи особливостей професійної адаптації майбутніх фахівців пенітенціарної системи у закладах вищої освіти ДПтС України. Кожна з цих груп є переліком вимог, виконання яких вимагає формування певних установок і моделей професійної поведінки, що дозволить майбутнім фахівцям пенітенціарної системи швидше включитися в умови професійної праці.

Перша група особливостей професійної адаптації майбутніх фахівців пенітенціарної системи у закладах вищої освіти ДПтС України – це специфічні

особливості спеціальності (юридичні, правові). Тобто це ті особливості професійної адаптації, що зумовлені освоєнням (привласненням) нової лексики, понять, розумінням ролі закону й права в житті суспільства загалом і кожного громадянина зокрема. До цієї групи адаптаційних особливостей також належить необхідність жорстко підпорядковувати свою діяльність процесуальним нормам і законам, що має бути розвинена в майбутніх фахівців на рівні автоматизму.

Друга група особливостей професійної адаптації курсантів у закладах вищої освіти ДПтС України – це особливості соціально-психологічного походження. Їхня дія пов'язана з тим, що майбутнім фахівцям доводиться постійно спілкуватися та взаємодіяти із правопорушниками, злочинцями. У цих умовах необхідно вміти захищати власну психіку й душевну рівновагу від песимізму, цинізму, підозрілості, зарозумілості та інших форм професійної деформації особистості. У закладу вищої освіти цьому сприяють знання психології людей, закономірностей розвитку суспільства, а також володіння прийомами педагогічного та соціально-психологічного захисту і релаксації.

Третя група особливостей професійної адаптації майбутніх фахівців – це особливості морально-етичного характеру. Їхній вплив на пристосування до умов професійної діяльності зумовлено тим, що моральність і етичність майбутніх співробітників кримінально-виконавчої служби постійно піддаються тиску. Необхідно дотримуватись етичних норм в умовах владних повноважень і спілкування з асоціальними елементами.

Здійснений теоретичний аналіз сутності й особливостей процесу професійної адаптації майбутніх фахівців пенітенціарної системи у закладах вищої освіти ДПтС України дозволив нам узагальнити підходи до характеристики професійної адаптації майбутнього фахівця як до складного динамічного утворення, що має розгорнені часові характеристики, протікає в умовах закладу вищої освіти ДПтС України під впливом особливих педагогічних умов; передбачає формування індивідуально-психологічних особливостей майбутніх фахівців пенітенціарної системи (мотиваційних,

когнітивних, емоційно-вольових та комунікативних) і дозволяє без тривалих внутрішніх і зовнішніх конфліктів (при збереженні психічного й фізичного здоров'я) адаптуватися до умов майбутньої діяльності.

Підготовка майбутніх фахівців пенітенціарної системи у закладах вищої освіти до майбутньої професійної діяльності – це педагогічний процес, який поєднує їхнє навчання, виховання й розвиток. Кожен із цих процесів у контексті підготовки майбутніх фахівців до професійної адаптації виконує чіткі функції.

Так, навчання з погляду формування готовності до професійної адаптації курсантів-випускників спрямоване на опанування системи наукових педагогічних, соціальних, психологічних знань, умінь і навичок, формування педагогічного світогляду. Тому цей процес забезпечує освітню функцію підготовки майбутніх фахівців пенітенціарної системи. Виховання готовності до професійної адаптації випускників закладу вищої освіти ДПтС України полягає у формуванні мотивації професійної діяльності, педагогічних цінностей і відповідного емоційно-ціннісного ставлення до професійної діяльності, а також формування рис і якостей особистості (шляхом відповідної організації навчально-виховного процесу).

Навчання й виховання – основа розвитку особистості майбутніх фахівців пенітенціарної системи, що в контексті підготовки до професійної адаптації має забезпечувати вдосконалення та розвиток у них індивідуальних особистісних новоутворень (психологічних, моральних, соціальних тощо), які забезпечують можливість успішного здійснення педагогічної діяльності [56].

Таким чином, можна стверджувати, що спеціально організовані процеси навчання, виховання й розвитку особистості у закладі вищої освіти ДПтС України можуть забезпечити готовність до професійної адаптації майбутніх фахівців пенітенціарної системи – курсантів навчальних закладів ДПтС України, адже під час навчання, виховання й розвитку курсантів відбувається формування педагогічних, соціальних, правових знань, умінь, навичок, мотивації, рис та якостей особистості, що, у кінцевому підсумку, сприяє

готовності до професійної діяльності.

Отже, готовність працівників пенітенціарної служби до професійної діяльності – це інтегральне утворення особистості фахівця, яке є результатом підготовки до конкретного аспекту цієї діяльності та передбачає утворення таких необхідних відносин, установок, професіоналізму, властивостей і якостей особистості, які забезпечують можливість майбутньому фахівцеві свідомо й добросовісно, зі знанням справи виконувати свої професійні функції.

Аналізуючи готовність до кримінально-виконавчої служби, можна стверджувати, що вона передбачає емоційну стійкість, що забезпечує витримку й самовитримку; професійне мислення, тобто таке мислення, яке дозволяє проникати в причинно-наслідкові зв'язки, аналізувати власну діяльність, відшукувати наукове пояснення успіхів і невдач, передбачити результати роботи.

### **1.3. Педагогічні умови формування професійної адаптації курсантів пенітенціарної системи**

Формування професійної адаптації майбутніх фахівців пенітенціарної системи – це складний, тривалий, а деколи й гострий процес. Він зумовлений необхідністю відмови від звичного життя, неминучістю подолання численних і різнопланових адаптаційних проблем і професійних труднощів. Майбутній правоохоронець закладу вищої освіти ДПтС України вимушений мобілізувати волю, енергію, фізичну силу, стримувати емоції, вести пошук резервів у боротьбі з дискомфортом, стресорами, виробляти й закріплювати способи їх подолання. При цьому відбувається ламання колишніх стереотипів діяльності правоохоронця, формуються нові схильності, переконання, знання, уміння, навички та звички адекватної поведінки.

Охарактеризуємо педагогічні умови професійної адаптації майбутніх фахівців пенітенціарної системи.

Визначення поняття «умови» в педагогіці пов'язане передусім з педагогічним осмисленням цієї категорії. Доволі широке поняття «умова» використовують у дидактиці для характеристики цілісного педагогічного процесу, окремих його аспектів і складників. На думку В. Андрєєва, педагогічні умови – це результат «цілеспрямованого відбору, конструювання й застосування елементів змісту, методів (прийомів), а також організаційних форм навчання для досягнення цілей» [3, 12]. Ю. Бабанський визначає педагогічні умови як чинники (обставини), від яких залежить ефективність функціонування педагогічної системи [7, 15]. Визначення педагогічних умов як синтезу об'єктивних можливостей змісту освіти, методів, організаційних форм і матеріальних можливостей, які сприяють розв'язанню поставлених завдань, належить О. Федоровій [75].

Як додаткову ознаку класифікації педагогічних умов деякі дослідники (Л. Георгінова, А. Лігоцький, П. Магзумов, А. Ростунов) використовують характер зв'язку умови з об'єктом дослідження, що розглядають як підсистему системи педагогічного впливу. Відповідно до цієї ознаки педагогічні умови поділяють на зовнішні та внутрішні (об'єктивні та суб'єктивні). А. Ростунов, досліджуючи умови, що впливають на процес адаптації, групує їх так:

- умови, пов'язані з особливостями особистості (здібностями, загальною та спеціальною підготовленістю, властивостями пізнавальних процесів, типологічними особливостями вищої нервової діяльності, початковим психічним станом організму);

- умови, пов'язані із засобами та способами ознайомлення майбутніх фахівців з особливостями виконання поставлених завдань, можливими ситуаціями навчальної та трудової діяльності, способами підвищення пізнавальної й соціальної активності, індивідуальної та колективної установок на успішне освоєння майбутньої професії [62, 104].

В. Синявський також вважає, що на підготовку до професійної адаптації впливають багато умов об'єктивного та суб'єктивного характеру. До них належать: правильний вибір професії, рівень теоретичної та практичної

підготовки, привабливість трудової діяльності, психологічний клімат колективу, рівень заробітної плати, індивідуально-типологічні особливості особистості [69].

Разом з розглянутими підходами деякі автори на емпіричному рівні на користь дослідження класифікують педагогічні умови за ступенем впливу на об'єкт дослідження, умовно розділяючи їх на головні та другорядні.

М. Дяченко, говорячи про умови адаптації військовослужбовців, виділяє серед них внутрішні та зовнішні передумови. Внутрішніми передумовами адаптації є початковий функціональний стан військовослужбовця, вік, загальна та спеціальна підготовка, характер, темперамент, здібності, особливості пізнавальної діяльності. Адаптація залежить, перш за все, від рівня загальної готовності до виконуваних завдань та індивідуальних особливостей особистості. Зовнішні передумови адаптації - безпосередні умови діяльності, складність і ступінь новизни вирішуваних завдань, незвичність і раптовість змін обстановки, наявність небезпеки, якості особистості військовослужбовців, їхня морально-психологічна підготовка до виконання службових завдань [24].

Отже, доходимо висновку, що педагогічні умови відображають можливість розгортання професійної адаптації як навчально-виховного процесу. А ті факторні змінні, що впливають на процес професійної адаптації, змінюючи окремі її характеристики, форму, тривалість, інтенсивність тощо, називаємо чинниками професійної адаптації.

У нашому дослідженні педагогічні умови розглядаються як феномен, який скорочує період професійної адаптації курсантів навчальних закладів ДПтС України, а також, що знімає гостроту кризових явищ, які можуть виникати в життєдіяльності курсантів, а також створюють більш комфортну обстановку для органічного входження курсантів до нового оточення.

Ми розглядатимемо педагогічні умови підготовки до професійної адаптації майбутніх фахівців пенітенціарної системи як факторні змінні, без яких процес професійної адаптації не може бути здійснено ефективно. Водночас, упровадження в навчально-виховну діяльність закладу вищої освіти

ДПтС України визначених нами педагогічних умов значно підвищить ефективність та інтенсивність досліджуваного процесу. Умови професійної адаптації доцільно розглядати як достатні чи недостатні. За відсутності достатніх умов процес професійної адаптації курсантів або взагалі не може відбуватися, або ж відбувається в деформованому вигляді.

На думку О. Іванової [28], характер і зміст процесу адаптації курсантів – майбутніх співробітників пенітенціарної системи МВС визначається двома групами функціонально-критичних умов: 1) соціально суперечливий характер процесу підготовки кадрів; 2) особливості адаптаційного процесу, що пов'язаний зі «входженням» абітурієнтів у соціальну роль курсантів вищого закладу освіти закритого типу. Автор визначає найважливішим напрямом роботи з курсантами щодо забезпечення їхньої адаптації та профілактики дезадаптації оптимізацію навчально-виховного процесу. Ефективність корекційної роботи, на думку О. Іванової, пов'язана з використанням методів активної групової взаємодії, соціально-психологічного тренінгу (рольових ігор, диспутів, дискусій). Активність на заняттях, відкритий зворотний зв'язок впливають на ефективність адаптації. Вчена зауважує, що потребують подальшої розробки такі питання, як: профорієнтація та профвідбір молоді до навчання у ВНЗ, напрямки їхнього духовного розвитку, формування потреби самостійного вдосконалення майбутніх спеціалістів [28, 7].

Натомість, Г. Васильєв висуває такі педагогічні умови: просвітительсько-профорієнтаційна; психологічна комфортність; контакт із батьками; диференціація й індивідуалізація; шефсько-наставницька робота; комплексне планування; максимальна активність курсантів; позитивне стимулювання та методична підготовка [17, 13].

Розглядаючи педагогічні умови професійної підготовки майбутніх економістів, В. Стасюк виділяє такі: а) організація педагогічного процесу, спрямованого на формування та розвиток професійної готовності майбутнього фахівця; б) застосування особистісно-орієнтованого підходу до підготовки майбутніх економістів, створення особистісно-орієнтованих взаємовідносин;

в) ліквідація дублювання змісту економічної освіти шляхом вдосконалення та максимального розвитку міжпредметних зв'язків між школою та ВНЗ;  
г) використання віртуальних методів із застосуванням інформаційних технологій [73, 6].

Проаналізувавши існуючу психолого-педагогічну літературу з питання професійної адаптації, нами визначено наступні педагогічні умови, упровадження яких у практику закладу вищої освіти ДПтС України забезпечить ефективність процесу професійної адаптації майбутніх фахівців.

1. Оволодіння змістом, формами й методами для успішної професійної діяльності.
2. Організація позитивного спілкування в курсантських групах.
3. Забезпечення мотивації курсантів до формування професійно важливих якостей.

Першою умовою є оволодіння змістом, формами й методами для успішної професійної діяльності.

Єдність навчання й виховання, узятя в дидактичному аспекті, виявляється в єдності цілей формування особистості й необхідності забезпечити єдність освітньої, розвивальної й виховної функцій навчання. Така єдність є основною варіативною характеристикою навчання як цілісності й забезпечує ефективність процесу професійної адаптації майбутніх фахівців пенітенціарної системи. Вона не обов'язково є наявною в навчанні. Щоб її забезпечити, потрібно так спроектувати та здійснити процес навчання, щоб і змістовий, і процесуальний його бік, реалізовані у викладанні й навчанні, виконували функції, зумовлені потребами суспільства. Тобто процес навчання майбутніх працівників пенітенціарної служби має бути побудований так, щоб було реалізовано змістовий і процесуальний його боки.

Результатом реалізації освітньої функції навчання є збільшення засвоюваного курсантами навчального матеріалу за обсягом. Реалізуючи виховну функцію, викладач формує в курсантів особисте ставлення до засвоюваного змісту, до суспільства, до навчальної діяльності та майбутньої



професійної діяльності. Реалізація розвивальної функції передбачає ускладнення характеру зв'язків, установлюваних у свідомості людини між елементами засвоюваного нею змісту. Розвиток будь-якого об'єкта загалом передбачає структурне ускладнення наступного стану цього об'єкта порівняно з попереднім його станом і зумовленість першого другим, наявність етапів переходу від нижчих до вищих структурних рівнів [54]. З іншого боку, збільшення обсягу навчального матеріалу призводить до ускладнення зв'язків між елементами матеріалу, призначеного для засвоєння, тому таке збільшення має бути заздалегідь передбачено, закладено в змісті й методах навчання. Така побудова змісту навчання дозволить реалізувати розвивальну функцію.

Освітній аспект підготовки пов'язаний з розширенням обсягу навчального матеріалу, розвивальний – зі структурним ускладненням засвоюваного змісту, виховний – з формуванням ставлення. Кількість навчального матеріалу має переходити в якість, оскільки навченість і вихованість як якості особистості майбутнього працівника пенітенціарної системи формуються на основі певної кількості засвоєваних елементів соціального досвіду, але цей перехід не стихійний, він має бути заздалегідь передбаченим.

Професійна діяльність майбутніх фахівців ДКВС України передбачає здійснення виховної роботи, яка реалізується через застосування відповідних методів і форм.

Традиційно методи виховання розглядають як способи впливу на певні сфери особистості з метою формування нових (або зміни наявних) якостей і рис вихованця. Але таке розуміння деякою мірою зменшує роль вихованця в цьому процесі. Погоджуючись із Л. Байковою, Л. Гребенкіною, О. Єр'омкіною, Н. Мартишиною, В. Селівановим, В. Сластьоніним та ін., під методами виховання розуміємо способи взаємодії педагогів і вихованців, у процесі яких відбуваються зміни рівня розвитку якостей особистості вихованців [44].

Організований і цілеспрямований процес використання методів для забезпечення ефективності професійної адаптації майбутніх працівників

пенітенціарної служби по суті є виховною роботою, яка реалізовується через відповідні заходи. Тобто досягнення поставленої мети виховної роботи можливе в процесі взаємодії працівників ЗВО системи ДПтС України (вихователів) та курсантів (вихованців) через застосування методів, прийомів і форм виховання.

Комбінація методів у кожному випадку має бути адекватною поставленій меті, змісту виховання, рівню вихованості особистості, її психологічним характеристикам. Вибір такої сукупності методів виховання залежить від рівня педагогічного професіоналізму майбутніх фахівців. Ураховуючи особливості професійної діяльності майбутніх працівників пенітенціарної служби, часто необхідна безпосередня термінова реакція на конкретну ситуацію, розв'язання нагальних завдань. Виділимо такі методи виховання, оволодіння якими дозволить здійснювати взаємодію майбутніх фахівців у процесі виховної роботи, яка буде планомірною й організованою з урахуванням поставленої мети, а також у тих професійних ситуаціях, які виникли й потребують термінового розв'язання.

1) методи за характером впливу – переконання, вправи, заохочення й покарання (М. Болдирев, М. Гончаров, Ф. Корольов та ін.). Загальною ознакою об'єднання цих методів є їхня спрямованість і можливість застосування: а) репродуктивно-пояснювальні (роз'яснення, навіювання, наставляння); б) методи привчання та вправ (інструктаж, показ, тренування, доручення); в) проблемно-ситуаційні (постановка моральних завдань, завдання для самостійного продовження, зміна мотиву діяльності, зміна складу колективу та ін.); г) методи стимулювання (заохочення, схвалення, похвала, довіра, оцінка, нагорода, подяка); д) методи гальмування (попередження, суспільна вимога, догана); е) методи керівництва самовихованням (поради щодо вибору особистого ідеалу, рекомендації щодо форм самовиховання й самоконтролю) [42].

2) методи залежно від характеру та умов здійснення діяльності: а) методи зміни діяльності та спілкування – запровадження нових видів діяльності, зміна

її змісту або смислу; б) методи зміни ставлення – демонстрація позитивних відносин, рольових функцій, зміна неформальних міжособистісних відносин за допомогою переконання, навіювання, виховних ситуацій та інших методів виховання; в) методи зміни компонентів виховної системи – цілей, уявлення про перспективи та ін. [66].

Отже, метод є способом взаємопов'язаної діяльності (або дій) вихователя й вихованця, який спрямований на досягнення поставленої мети. Методи виховної роботи для забезпечення ефективності професійної адаптації майбутніх працівників пенітенціарної служби також розглядаємо як способи взаємопов'язаної діяльності працівників закладів вищої освіти ДПтС України з курсантами. Отже, пропонуємо таку класифікацію методів:

1. Методи педагогічної діагностики особистості майбутнього фахівця кримінально-виконавчої служби (спостереження, опитування, аналіз ситуації розвитку, збирання інформації, біографічний метод).

2. Методи організації взаємодії (постановка мети й завдань роботи, планування, розробка заходів, прогнозування результату).

3. Власне методи виховної роботи з майбутніми фахівцями (переконання, навіювання, переключення, перенавчання, підтримування, безпосередній вплив, перспектива, позитивний приклад, аналіз педагогічних ситуацій).

4. Методи контролю результатів роботи (вивчення, аналіз та узагальнення отриманих результатів, контроль якості проведеної роботи).

Щодо методів ми виявили, що навчальними програмами підготовки під час прийняття на службу передбачено використання, насамперед, словесних, наочних і практичних методів (бесіди, вправи, рольові ігри). Ми з'ясували, що у вправах із суміжних предметів, закріплюють навички вирішення практичних завдань, які відображають головні питання різних навчальних дисциплін. Серед предметів, які викладають в рамках основного курсу, увагу приділяють соціально-науковим основам адміністративної роботи, а саме: психології, соціології, педагогіці.

Такі методи роботи можуть бути застосовані в різних формах. Говорячи

про форми виховної роботи, ми перш за все маємо на увазі вираження змісту виховної роботи через структуру стосунків працівників закладів вищої освіти ДПтС України (вихователів) з курсантами (вихованцями).

Педагогічна діяльність працівників ЗВО пенітенціарної системи реалізовується через здійснення ними різних форм виховної роботи, які виконують такі функції: 1) організаторську – полягає у відображенні логіки дій, взаємодії учасників, наявності узагальнених методик (алгоритмів) організації різних форм виховної роботи, які широко використовують у практиці виховання; 2) регулювальну – дозволяє регламентувати стосунки як між майбутніми фахівцями й педагогами, так і між самими вихованцями; 3) інформативну – полягає в тому, що в процесі реалізації форм виховної роботи не лише повідомляють якусь інформацію, а й актуалізують наявні знання, звертаються до досвіду майбутнього фахівців пенітенціарної системи [10].

Другою умовою виступає організація позитивного спілкування в курсантських групах

Вивчаючи міжособистісні відносини курсантів військових ЗВО, П. Шарко підкреслює, що міжособистісне спілкування курсантів має прямий та опосередкований вплив на рівень їхньої пізнавальної діяльності та активності, що виявляється у взаємному збагаченні курсантів знаннями під час колективних занять та формуванні традиції, цінності орієнтації, спільної думки колективу [83, 11].

Якщо розглянути дослідження С. Казьмірчука, в якому обґрунтована та експериментально підтверджена залежність соціально-психологічної адаптації випускника при вступі на посаду від стилю їх спілкування з підлеглими, то можна побачити, що індивідуальні особливості керівника, його педагогічні здібності впливають на характер стосунків з підлеглими, а також на хід адаптаційного процесу при його вступі на посаду, у процесі управлінської діяльності різні ситуації адаптаційної взаємодії випускника з підлеглими вимагають застосування адекватного стилю спілкування [29, 9].

Результати аналізу наукових джерел дозволили виявити особливості внутрішньо-групових взаємовідносин у курсантських колективах, серед них: 1) міжособистісні контакти курсантів у групі часто однобічні і обмежуються контактами в навчальній та офіційній сферах; 2) бажання курсантів бачити свою групу колективом, в якому гармонічно з'єднувались би всі спільною навчальною та позанавчальною діяльністю, в більшості випадків на першому курсі, залишаються нереалізованими, що викликає в деяких випадках незадоволеність рівнем внутрішньо-групових взаємовідносин; 3) одним із шляхів покращення взаємовідносин у курсантських групах є підсилення ролі суспільної думки, яка виробляється у спільній творчій навчальній праці під час подолання дидактичних труднощів адаптаційного періоду на першому курсі, коли вони виявляються найгостріше.

Тому, на наш погляд, вирішенню цієї проблеми допоможе організація позитивного спілкування в курсантських групах.

Третьою педагогічною умовою, упровадження якої в практику закладу вищої освіти ДПтС України підвищить ефективність процесу професійної адаптації майбутніх фахівців пенітенціарної системи, є забезпечення мотивації курсантів до формування професійно важливих якостей.

Ефективність професійно орієнтованої адаптації залежить як від зовнішніх умов, так і від суб'єктивних. Суб'єктивний бік становить багатофакторна структура властивостей людини як індивіда, особистості та суб'єкта діяльності, основною з яких є професійна спрямованість. Дослідники, які вивчали проблему діяльності, наголошують на її значущості. У дослідженнях Р. Йеркса, Дж. Додсона було виявлено закономірності, що отримали назву закону Йеркса-Додсона, який установлює залежність ефективності діяльності від сили мотиву [33]: чим вища сила мотивації, тим вищою є результативність діяльності, а отже, ефективніше протікає процес адаптації.

Дж. Аткинсон детально розглянув зв'язок між силою мотивації та якістю досягнень. У своїй роботі він відзначає, що максимальна

ефективність відповідає не максимальній, а оптимальній силі мотивації, при цьому для кожної діяльності існують свої недо- й перемотивації, які негативно впливають на ефективність. Сила мотивації й відповідно ефективність діяльності з урахуванням вирішення завдання, за Дж. Аткинсоном, є результатом взаємодії трьох незалежних величин: особистість (мотив), завдання (суб'єктивна вірогідність успіху) та ситуація (привабливість наслідків успіху або невдачі) [43, 91].

Роль мотивів і мотивації в становленні й розвитку особистості розглядали Л. Божович, К. Гуревич, Е. Ільїн, В. Ковальов, О. Леонтьєв, П. Сімонов, А. Маслоу. У сучасний період проблему мотивації висвітлено в роботах М. Єнікєєва, О. Столяренка. Назвемо три найвідоміші аспекти дослідження проблем мотивації. Мотивацію розглядають як: 1) комплекс стійких внутрішньо-особистісних утворень (мотивів), що спонукують людину до певної поведінки, діяльності; 2) процес формування мотивів; 3) систему дій щодо активізації мотивів конкретної людини.

Отже, ефективність підготовки до професійної адаптації майбутніх фахівців пенітенціарної системи, нарівні з кількісною характеристикою мотивації, зумовлено її якісною (змістовою) характеристикою за принципом зовнішньої та внутрішньої мотивації. Наприклад, якщо для майбутнього працівника його майбутня професійна діяльність в органах кримінально-виконавчої служби значуща сама по собі й він отримуватиме від неї задоволення, прагнучиме професійно самореалізуватися саме в ній, то тут присутня внутрішня мотивація. Якщо ж професійна діяльність спонукувана мотивами заробітку, престижу, то йдеться про зовнішню мотивацію. Тому саме наявність сильної внутрішньої мотивації в майбутніх фахівців пенітенціарної системи найбільшою мірою зумовлює ефективність їхньої професійної адаптації та їхньої професійної діяльності загалом.

Професійна мотивація майбутнього фахівця пенітенціарної системи є доволі складною структурною системою, що, безумовно, визначає її як один із головних складників професійної адаптації курсантів у закладах вищої освіти

ДПтС України.

У формуванні мотивації майбутнього співробітника кримінально-виконавчої служби особливого значення набуває розвиток мотиву виконання поставленого завдання. У цьому випадку майбутній фахівець не буде діяти згідно з його вузькоособистими інтересами, навпаки, він здатний урахувати інтереси підрозділу, має чітке уявлення про спільне завдання й доволі сильне прагнення його виконати. Таким чином, стан професійної адаптації залежить від мотивів поведінки особистості, її потреб, ставлень до навколишнього світу, до поставлених вимог, до власних можливостей.

Обґрунтовуючи значення професійної мотивації, її розглядають у своїх дослідженнях Б. Ананьєв, Н. Кузьміна, В. Слепов, Г. Хозяїнов. Так, Г. Хозяїнов зазначає: «У професійній спрямованості особистості виражено позитивне ставлення до професії, схильність, інтерес до неї, бажання вдосконалювати власну підготовку, задовольняти матеріальні й духовні потреби, працюючи в галузі своєї професії. Професійна спрямованість передбачає розуміння та внутрішнє схвалення цілей і завдань професійної діяльності, інтереси, що стосуються її, ідеали, установки, переконання, погляди» [78, 14].

Б. Ананьєв, розглядаючи діяльність, говорить про ефективність мотивації: «...вона тісно пов'язана з усім суспільним розвитком особистості, є потужним суб'єктивним чинником продуктивності праці» [2]. Н. Кузьміна характеризує професійну спрямованість особистості як інтерес до професії та схильність нею займатися [35]. В. Слепов під спрямованістю особистості розуміє цілеспрямованість курсанта, яка визначає лінію його поведінки в житті», а також зазначає, що за змістом цілей «можна судити про його місце в житті, суспільній цінності в сьогоденні та прогнозувати його майбутнє [71]. В. Шадріков вважає, що мотивація організовує діяльність і значною мірою впливає на її ефективність: «Мотивація організовує цілісну поведінку, підвищує трудову активність, істотно впливає на формування мети та шляхів її досягнення» [82, 48].

Важливе значення для успішної професійно орієнтованої адаптації

майбутніх фахівців пенітенціарної системи до професії через професійну мотивацію має саме «суб'єктивне» ставлення людини до діяльності та задоволеність нею. «Власні інтереси схильності, ставлення до професійної діяльності – усе це має, як відомо, важливе соціальне та економічне значення, оскільки впливає на формування та структуру кадрів, на процес професійної адаптації й компетентності фахівців, на ефективність праці» [30], тоді як «низька задоволеність професією в більшості випадків стає причиною зміни кадрів, а вона, своєю чергою, призводить до негативних економічних наслідків. Крім того, від задоволеності вибраною професією неабиякою мірою залежить психічне здоров'я людини» [13]. Високий же рівень задоволеності професією підтверджує думку про важливість мотивації професійної діяльності для ефективної професійної адаптації.

За дослідженнями М. Божович і А. Маркової, у структурі мотивації навчальної діяльності майбутніх фахівців пенітенціарної системи у закладах вищої освіти ДПтС України виділяємо три основні групи мотивів:

- мотиви вибору професії;
- мотиви навчальної діяльності;
- мотиви професійної діяльності.

Розвиток мотивації майбутніх фахівців пенітенціарної системи у процесі навчання відбувається через послідовну зміну цих домінуючих мотивів. Важливими психологічними детермінантами успішної навчальної діяльності є життєві цілі, цінності курсантів, які тісно пов'язані з їхніми мотивами й, своєю чергою, впливають на мотивацію. Сформованість близьких і неблизьких цілей, спрямованість майбутніх працівників кримінально-виконавчої служби на професійну діяльність в органах внутрішніх справ підвищує інтенсивність, стійкість мотивації навчальної діяльності, сприяє формуванню мотивів професійної діяльності. Під час навчання в майбутніх фахівців відбувається зміна життєвих цінностей через засвоєння основних цінностей майбутньої професії, що підвищує формування мотивації навчальної діяльності [41, 48].

Здійснений аналіз дозволяє зробити такий висновок: без урахування



індивідуального ставлення людини до її професії адаптація буде менш ефективною. Професійна мотивація забезпечує успішність навчання, її зумовлено потребою особистості здобути професію, стати висококваліфікованим фахівцем. Пізнавальна мотивація виробляє потребу здобути нові знання й отримати задоволення від самого процесу пізнання. Прагматичні мотиви спонукають добре засвоїти поточний навчальний матеріал, уникнути покарання за упущення в навчанні, здобути цікаву професію. Широкі соціальні мотиви керують потребою принести користь державі й суспільству. Успішність професійної адаптації майбутніх фахівців пенітенціарної системи прямо залежить від стійкості сформованих у них мотивів служби, ступеня усвідомленості суспільної важливості виконуваних ними завдань.

Задоволеність людини може підсилюватися, якщо вона викликана не лише індивідуальним результатом, але й участю в спільній професійній діяльності, соціальним включенням, розділенням задоволення з іншими людьми. Незадоволеність працею виражається в напруженості, фрустрації, регресії, негативізмі, компенсації, захисних реакціях, апатії та швидкій стомлюваності працівника. Такі процеси викликають плінність кадрів, що спочатку є потенційною, а з нагромадженням незадоволеності проявляється явно й характеризує стан виробничої групи. У процесі трудової діяльності людину найбільше задовольняють стосунки з колегами, зокрема визнання її особистості, а також інтерес до праці, розмаїття її умов, оплата й гарантованості. Згодом професійно-орієнтована адаптація набуває активного характеру, тому що людина не лише пристосовується до професії, але й пристосовує професію до себе.

Отже, ми визначили зміст та основні напрямки впровадження в практику закладів вищої освіти ДПтС України такої педагогічної умови, як формування мотивації до професійної діяльності.

Отже, враховуючи особливості навчально-виховного процесу у закладі вищої освіти ДПтС України та специфіку проходження адаптаційного процесу у курсантів, нами були визначено наступні педагогічні умови цього процесу:

1. Оволодіння змістом, формами й методами для успішної професійної діяльності.
2. Організація позитивного спілкування в курсантських групах.
3. Забезпечення мотивації курсантів до формування професійно важливих якостей.

Отже, аналіз та систематизація наукових праць з філософії, психології, педагогіки дозволили визначити адаптацію як активний усвідомлений процес пристосування особистості до змінних умов життєдіяльності, набуття та вироблення нею адаптивних механізмів, здатних утверджувати на певних етапах відносну рівновагу із соціумом.

Установлено, що більшість дослідників, розглядаючи підходи до характеристики поняття «адаптація», виділяють різні її види: соціальну, професійну, навчальну, побутову тощо.

Соціальну адаптацію визначено як процес пристосування індивіда до умов соціального середовища, формування адекватної системи стосунків із соціальними об'єктами, інтеграцію особистості в соціальні групи, діяльність щодо освоєння стабільних соціальних умов, прийняття норм і цінностей нового соціального середовища.

Професійну адаптацію охарактеризовано як складник процесу соціальної адаптації та визначено як складний, багатofакторний, різновидовий, взаємопов'язаний та взаємозумовлений, поетапний педагогічний процес входження особистості в сферу професійної діяльності та її пристосування до умов і специфіки професійної діяльності.

Професійну адаптацію в умовах ЗВО визначено як педагогічний процес входження особистості у сферу професійної діяльності засобами навчально-виховної діяльності закладу вищої освіти.

## РОЗДІЛ 2

### ДОСЛІДЖЕННЯ ФОРМУВАННЯ ПРОФЕСІЙНОЇ АДАПТАЦІЇ У КУРСАНТІВ ВИЩОЇ ОСВІТИ ПЕНІТЕНЦІАРНОЇ СИСТЕМИ

#### **2.1. Критерії, показники та рівні сформованості професійної адаптації у курсантів вищої освіти пенітенціарної системи**

Здійснення педагогічної оцінки професійної адаптації курсантів у закладі вищої освіти ДПтС України потребувало від нас аналізу таких понять, як: результат процесу професійної адаптації, критерії оцінки результативності процесу професійної адаптації майбутніх фахівців пенітенціарної системи, рівні професійної адаптації курсантів тощо.

Термін «критерій» (від грец. *kriterion* – засіб судження) визначають як мірило для визначення, оцінка предмета, явища; ознака, узята за основу класифікації [72]; стандарт, виходячи з якого можуть приймати рішення, робити оцінки або класифікацію; рівень досягнень, який визначають метою, за ступенем наближення до якої оцінюють прогрес [12].

У сучасних психолого-педагогічних дослідженнях детально розроблено основи оцінки дієвості соціально-психологічної адаптації у сфері суспільної активності – участь у громадській роботі та задоволеність цією участю, у сфері міжособистісного спілкування – соціометричний статус і задоволеність стосунками з товаришами, ставлення до об'єднання, ставлення до колективу, задоволеність собою, ставлення до керівника, адекватність взаємодії з іншими учасниками діяльності тощо. Оцінку психофізіологічної адаптації здійснюють через стан здоров'я, настроїв, рівень тривожності, ступінь стомлюваності, активність поведінки особистості.

У дослідженнях М. Будякіної й А. Русалінової [15] для оцінки професійної адаптації використано індекс задоволеності взаєминами в колективі (через оцінку й самооцінку цих взаємин і своєї позиції у взводі).

І. Кряжева [34] вважає, що професійна адаптація молодого працівника не вичерпується системою його взаємин у трудовому колективі, а передбачає також і реальне особистісне включення в професійну діяльність. Професійну адаптованість майбутнього фахівця пенітенціарної системи розглядаємо як стан соціально-психологічного, соціально-педагогічного включення в діяльність, що супроводжується реалізацією внутрішньо-особистісних можливостей у конкретних умовах життєдіяльності й оптимального емоційного самопочуття.

В. Асєєв [5] пропонує використовувати такі показники успішності професійної адаптації: 1) успішність професійної діяльності (виконання й перевиконання встановлених норм вироблення, висока якість роботи); 2) стабільність у процесі праці функціонального стану організму робітника (відсутність різких зрушень у стані психофізіологічних функцій); 3) відсутність 76 яскраво виражених ознак стомлення під час виконання професійної діяльності; 4) задоволеність роботою; 5) задоволеність колективом і стосунками, що склалися в ньому (психологічним кліматом); 6) прояв професійної активності в трудовій і громадській діяльності. Перші три показники він відносить до об'єктивних критеріїв, наступні три – до суб'єктивних.

І. Латкова досліджувала особливості професійної адаптації співробітників стройових підрозділів міліції. Дослідниця визначила результатом професійної адаптації співробітників міліції адаптованість як індивідуальну психологічну особливість професіонала. Адаптованість, на її думку, являє собою сукупність властивостей, визначальний темп і ступінь особистої перебудови, необхідної для професійної адаптації [38].

Базуючись на характеристиці особливостей професійної адаптації майбутніх фахівців пенітенціарної системи, розглянемо основні критерії, за якими змінюватиметься оцінка ефективності професійної адаптації майбутніх фахівців у закладах вищої освіти.

Отже, визначимо такі критерії професійної адаптації майбутніх фахівців пенітенціарної системи: мотиваційний, когнітивний, діяльнісний та

особистісний. Охарактеризуємо їх.

**Мотиваційний критерій.** На основі теоретичного аналізу стану професійної адаптації курсантів встановлено, що недостатня представленість у структурі професійної мотивації майбутніх фахівців пенітенціарної системи сприятливого типу мотивації на фоні неадаптивного відчуття професійного середовища може призводити до незадоволення значної частини майбутніх фахівців обраною справою, аж до бажання змінити спеціалізацію або взагалі залишати службу.

Резервом підвищення ефективності професійної адаптації є педагогічна робота, спрямована на зміцнення позитивної професійної мотивації та стимулювання професійних прагнень курсантів. Виходячи з аналізу літературних джерел, ми визначили такі показники мотиваційного критерію професійної адаптації фахівців пенітенціарної системи:

- мотивація до праці за фахом;
- професійна спрямованість;
- усвідомлення професійних переваг;
- бажання досягнути професійного успіху.

**Діяльнісний критерій.** Ми розглядатимемо його як критерій академічної успішності. Адаптація до діяльності розвивається й зміцнюється завдяки здобуттю загальних і професійних знань, умінь і навичок. Більшість дослідників проблеми професійної адаптації називають успішність у навчанні показником оцінки та результативності адаптації молодого фахівця в період його професійного навчання. Ми визначили такі показники діяльнісного критерію професійної адаптації майбутніх фахівців пенітенціарної системи:

- середній бал успішності;
- рівномірність в успішності;
- інтерес до фахових предметів;
- залучення до позааудиторних форм навчального процесу.

**Когнітивний критерій.** У практичній професійній діяльності працівника кримінально-виконавчої системи вирішальне значення для виконання

професійних обов'язків відіграє система сформованих дій, умінь і професійних навичок. Їхню важливість зумовлено тим, що від результативності дій працівника Державної кримінально-виконавчої служби України (ДКВС) нерідко залежить життя та здоров'я людини, громади, суспільства загалом. До показників когнітивного критерію професійної адаптації майбутніх працівників кримінально-виконавчої системи віднесено:

- усвідомлення професійних обов'язків;
- самостійність професійних дій;
- дисциплінованість;
- активність.

Особистісний критерій. Темпи та якість реформування правоохоронних органів, зокрема й ДКВС України, як найважливішого елемента соціальної структури залежать насамперед від рівня професіоналізму людей, які займаються правоохоронною діяльністю. Той факт, що професіоналізм передбачає наявність деякої сукупності знань, умінь і навичок, не викликає сумніву. Але не менше значення має наявність особистісних та ділових якостей, що відповідають специфіці правоохоронної діяльності, і, головне, постійна зацікавленість людини в професійному удосконалюванні [79]. Особистісний критерій – це сукупність характерних та етичних показників в професійній діяльності майбутнього працівника пенітенціарних установ. Основними, на нашу думку, є такі показники особистісного критерію професійної адаптації:

- відданість професійному обов'язку;
- почуття професійної відповідальності;
- гуманізм;
- справедливість.

Перейдемо до з'ясування рівнів сформованості професійної адаптації майбутніх фахівців пенітенціарної системи.

Аналіз теоретичних підходів дозволив нам виділити три рівні сформованості професійної адаптації курсантів у закладі вищої освіти ДПтС України та дати їхню змістову характеристику.

Достатній рівень (рівень достатньої адаптованості). Майбутні фахівці пенітенціарної системи, що знаходяться на цьому рівні, мають високі адаптаційні показники пристосованості до умов майбутньої професійної діяльності. Для них характерне позитивне ставлення до професії співробітника Державної кримінально-виконавчої служби України; вони цілком задоволені вибором професії; навчаються з бажанням; мають повні й чіткі уявлення про зміст та умови професійної діяльності співробітника; цілком готові до подолання труднощів у процесі майбутньої самостійної професійної діяльності; мають високий рівень сформованості професійно важливих якостей фахівця кримінально-виконавчої системи.

Середній рівень (рівень ситуативної адаптованості). Майбутнім співробітникам кримінально-виконавчої служби, що знаходяться на такому рівні, властива ситуативність адаптаційних процесів, тобто успішність їхньої професійної адаптації залежить від впливу конкретних педагогічних ситуацій. Для майбутніх фахівців з таким рівнем адаптації властиве загалом позитивне ставлення до майбутньої професії, але в них іноді виникають сумніви в правильності вибору професії; бажання навчатися у закладах вищої освіти ДПтС України нестійке; вони мають уявлення про зміст та умови професійної діяльності співробітника кримінально-виконавчої служби; в основному готові до подолання труднощів у процесі майбутньої самостійної професійної діяльності; мають середній рівень сформованості професійно важливих якостей співробітника пенітенціарної системи.

Низький рівень (рівень мінімальної адаптованості). Курсанти, що знаходяться на цьому рівні, виявляють мінімальні прояви пристосованості до майбутньої професійної діяльності, дезадаптованість до більшості видів навчально-виховного процесу. Їм притаманні прояви тривожності, конфліктність, невротичні реакції і, зазвичай, низькі академічні результати. Ставлення до майбутньої професії у таких студентів нейтральне; вони виявляють невпевненість в правильності вибору професії або розчарування в ній; навчаються без бажання; мають слабкі, поверхові уявлення про зміст та

умови професійної діяльності співробітника кримінально-виконавчої служби; не готові до подолання труднощів у процесі майбутньої самостійної професійної діяльності; мають низький рівень сформованості професійно-важливих якостей співробітника пенітенціарної системи.

Визначення критеріїв, показників і рівнів професійної адаптації майбутніх фахівців пенітенціарної системи дозволить відобразити результати педагогічної оцінки ефективності досліджуваного процесу в практичній діяльності закладу вищої освіти ДПтС України.

## **2.2. З'ясування стану сформованості професійної адаптації курсантів закладу вищої освіти ДПтС України**

Експериментальне дослідження проводилося в онлайн-режимі на базі Академії Державної пенітенціарної служби. Це заклад вищої освіти із специфічними умовами навчання (фактично – військовий заклад вищої освіти). Академія є державним, галузевим, ЗВО, що проводить інноваційну освітню діяльність, пов'язану з наданням вищої освіти на першому, другому і третьому рівнях вищої освіти за певними спеціальностями, проводить фундаментальні та практичні наукові дослідження, є провідним науковим і методичним центром, має розвинуту інфраструктуру навчальних і наукових підрозділів, сприяє розширенню наукових знань, проводить просвітницьку діяльність [1].

Освітній процес у цьому закладі освіти ґрунтується на концептуальних засадах Національної Доктрини розвитку освіти, Державній Національній програмі «Освіта» («Україна XXI століття»), Законом України «Про освіту», Законом України «Про вищу освіту», наказами Міністерства освіти і науки України, Законом України «Про Державну кримінально-виконавчу службу України», Законом України «Про Національну поліцію», Статутом Академії ДПтС, Положенням про організацію освітнього процесу Академії, затвердженого Вченою радою Академії (протокол № 1 від 28 січня 2016 року),



Правилами внутрішнього розпорядку Академії та іншими нормативно-правовими актами. Академія є правонаступницею Чернігівського юридичного коледжу Державної пенітенціарної служби України [4].

Відповідно до змісту керівних документів, які регламентують діяльність Академії Державної пенітенціарної служби, основними напрямками діяльності цього закладу освіти є:

- підготовка кваліфікованих фахівців з вищою освітою з галузевих знань «Право», «Цивільна безпека», «Соціальні та поведінкові науки» за кошти державного бюджету для забезпечення потреб ДКВС України;

- підготовка кваліфікованих фахівців з вищою освітою з галузевих знань «Право», «Цивільна безпека», «Соціальні та поведінкові науки» за кошти фізичних, юридичних осіб для забезпечення потреб органів влади, суб'єктів господарювання, вищої освіти і науки, України та інших країн;

- здійснення діяльності, пов'язаної з професійною підготовкою (первинна професійна підготовка, перепідготовка та підвищення кваліфікації) працівників ДКВС України за кошти державного бюджету;

- забезпечення органічного поєднання в освітньому процесі освітньої, наукової та інноваційної діяльності, популяризація науки;

- провадження наукової діяльності шляхом проведення наукових досліджень і забезпечення творчої діяльності учасників освітнього процесу, підготовки науково-педагогічних кадрів і використання отриманих результатів в освітньому процесі [59].

На початку експерименту було здійснено аналіз змісту професійної підготовки майбутніх фахівців пенітенціарної системи у закладі вищої освіти ДПтС України, а саме: аналіз Освітньо-професійної програми (ОПП) «Правоохоронна діяльність» першого (бакалаврського) рівня вищої освіти за спеціальністю 262 «Правоохоронна діяльність» галузі знань 26 «Цивільна безпека».

Результати узагальнення дозволяють зробити висновок, що метою підготовки майбутнього фахівця ДКВС України є формування особистості,

здатної вирішувати складні нестандартні завдання і проблеми, які виникають у процесі виконання професійних завдань. Ця мета конкретизується у завданнях, які можна визначити на основі результатів навчання, визначеної ОПП [53]. Так, наприклад, це:

- формування вмінь і навичок планування, організації, здійснення різних видів діяльності (загальножиттєвої, комунікативної, професійної, саморозвитку) тощо;

- опанування курсантами знань з різних галузей права, вмінь враховувати їх під час розроблення, удосконалення нормативно-правових актів;

- формування цілісного уявлення про процеси і явища, що відбуваються у суспільстві;

- розуміння майбутніми офіцерами можливостей сучасних наукових методів пізнання і володіння ними на рівні, необхідному для вирішення завдань, які виникають під час виконання професійних функцій офіцера ДКВС;

- формування вмінь використовувати знання для здійснення практичної професійної та правозастосовної діяльності, спроможності визначити мету і сформулювати завдання, пов'язані з реалізацією професійних функцій;

- формування вмінь використовувати знання для вирішення конкретних поставлених завдань, організувати співпрацю з фахівцями з інших галузей знань;

- розвиток навичок аналітико-синтетичної діяльності, узагальнення та інтерпретації даних, контролю та оцінки, критичного осмислення наукових принципів, тверджень, методів тощо.

Водночас доводиться констатувати, що в освітньо-професійній програмі практично відсутні будь-які вказівки на особливості професійної діяльності працівника ДКВС, практично немає компетентностей, що визначають спеціалізацію. І це, на думку В. Аніщенко, є суттєвим недоліком, оскільки від правильно визначеної мети і завдань, що її конкретизують, залежать результати професійної підготовки [4].

Для з'ясування рівня сформованості професійної адаптації курсантів і

слухачів ДКВС України було організовано он-лайн опитування курсантів першого (бакалаврського) рівня вищої освіти. Всього для проведення дослідження було залучено 26 курсантів 3-4 курсів першого (бакалаврського) рівня вищої освіти.

Було використано такі методи та методики: бесіди в системі ZOOM, тест опитувальник професійних переваг (адаптація методики «Самоспрямований пошук», розроблений на базі теорії професійного вибору Дж. Холланда); анкета «Мотивація професійного вибору» (розроблена С. Гріншпун); багаторівневий особистий опитувальник «Адаптованість» (МЛО-АМ) (розроблений А. Маклаковим і С. Чермяніним).

Дослідження мотивації вибору професії співробітника кримінально-виконавчої служби показало, що значна частина респондентів розчарувалася у виборі професії, указуючи при цьому такі негативні чинники, як: «величезна відповідальність, велике навантаження як фізичне так і психологічне».

Розглянемо мотиваційну складову готовності до професійної діяльності.

Найбільш прогностично позитивним типом професійної мотивації є адекватний тип мотивації, при якому ціннісні орієнтації особистості і пов'язані з ним мотиви вступу до закладу вищої освіти ДПтС України повністю узгоджені з реальною суспільно-значущою поведінкою особистості відповідно до суспільних і професійних норм, чітких уявлень щодо майбутньої професійної діяльності в системі ДКВС.

Ситуативний тип професійної мотивації, при якому вирішальними чинниками вибору спеціальності є чисто зовнішні її атрибути й інші зовнішні обставини (матеріальне забезпечення, престиж професії в суспільстві, місце проживання тощо), є прогностично несприятливим через тенденцію до розчарування в майбутній професійній діяльності, до формального ставлення до неї.

Конформістський тип професійної мотивації приводить до вибору професії під впливом референтної групи, норми якої для людини є головним регулятором поведінки. Часто в подібних випадках вибір професії реалізується

без урахування особливостей власної особистості, наприклад, через прагнення не відставати від однолітків.

Компенсаторний тип мотивації може бути у осіб, що обирають професійну діяльність у системі виконання покарань з метою подолання у себе слабких сторін (невпевненості, тривожності, некоммунікбельності тощо). Професійне спілкування може привести не тільки до компенсації, але й гіперкомпенсації слабких сторін особистості, внаслідок якої формується надмірна тенденція до домінування, прагнення до лідерства, емоційної холодності, виявів жорстокості,

Аналіз результатів бесід та опитування щодо переважно сформованого в майбутніх фахівців виду мотивації та представленості різних видів мотивації на відносній вершині її ієрархії дає підстави відзначити, що представленість адекватної мотивації, яка найбільш прогностично сприяє професійній адаптації працівника пенітенціарної системи, зафіксовано в 15,4 % учасників експерименту – майбутніх співробітників Державної кримінально-виконавчої служби України. Компенсаторну мотивацію, відносно сприятливу для професійного становлення, виявлено в 34,6 % респондентів. Результати опитування представлено на рис. 2.1.

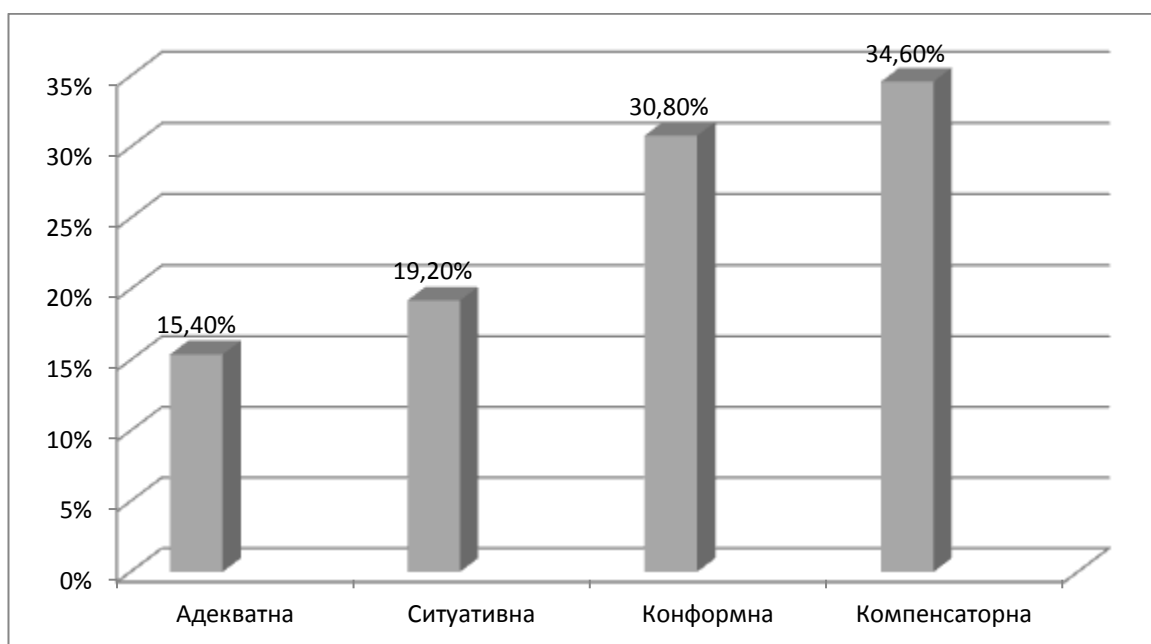


Рис. 2.1. Розподіл мотивів вибору професійної діяльності за видом мотивації

Фактом, що викликає стурбованість, є переважання ситуативної та конформної мотивації, що не сприяють формуванню професійної адаптації майбутніх фахівців пенітенціарної системи, які дали сумарний показник 50,0 %

Для визначення рівня сформованості професійної адаптації важливо було визначити ступінь задоволеності курсантів їхнім професійним вибором. Результати опитування майбутніх фахівців пенітенціарної системи продемонстрували, що майже дві третини з них не підтверджує свій професійний вибір: або не пішли б узагалі на службу – 15,4%; або швидше ні – 30,7%; або важко відповісти – 11,6%.

Отримані внаслідок опитування курсантів відомості також дозволили відзначити ступінь орієнтації майбутніх фахівців пенітенціарної системи на майбутню професійну діяльність. Результати опитування узагальнено в таблиці 2.1.

Таблиця 2.1

Ступінь орієнтації майбутніх фахівців пенітенціарної системи на професійну діяльність

Орієнтація на професійну діяльність	%
Продовжу службу	50,0
Зміню специфіку в рамках служби	19,2
Залишу службу	7,7
Важко відповісти	23,1

Аналіз матеріалів таблиці дозволив засвідчити, що значна кількість курсантів (26,9 %) не бачать себе впевнено в майбутній професійній діяльності. 7,7 % взагалі збираються покинути службу, що є доволі загрозливим показником.

На наступному етапі було використано методику Дж. Холланда. Сутність теорії професійного вибору Дж. Холланда полягає в тому, що більшість людей можуть бути віднесені до одного з шести типів: реалістичного (Р), дослідницького (Д), артистичного (А), соціального (С), підприємницького (П)

та конвенціонального (К). Кожен тип є ідеалізацією, гіпотетичною конструкцією для опису групи людей, які мають схожі особисті та професійні ознаки. Це деякий еталон, стандарт, з яким порівнюють реальну особистість. Кожен тип має специфічні психологічні особливості: здібності, інтереси, склад характеру, оточення, якому віддають перевагу. Кожну людину може бути віднесено до якогось із типів або охарактеризовано через комбінацію кількох типологічних особливостей. Типологічні особливості особистості є результатом взаємодії безлічі чинників, культурних та особистих (вплив сім'ї, батьків та інших значущих людей, кваліфікація й досвід попередньої роботи, соціокультурний вплив та ін.). Під впливом цих чинників особистість спочатку віддає перевагу одним і відкидає інші види діяльності та соціальної активності. Потім ці діяльності стають переважаючими інтересами, які ведуть до розвитку конкретних здібностей. І, нарешті, інтереси та здібності формують особисті диспозиції, які визначають те, як людина сприймає навколишній світ, відчуває, думає й діє.

Застосований нами «Опитувальник професійних переваг» складається з трьох субтестів: «Діяльність», «Здібності» і «Кар'єра». Респондентам пропонують визначити їхнє ставлення (позитивне або негативне) до видів діяльності, перерахованих у першому субтесті. Аналогічно виконують другий і третій субтести. Підраховують сумарну кількість позитивних відповідей за кожним із шести типів. Три типи, що набрали максимальну кількість балів, утворюють особистий код випробовуваного. Тип, який знаходиться на першому місці коду, найбільш характерний для цієї особистості. За кодом визначають ступінь відповідності особистості випробовуваного та професії, яку він обирає. Причому, чим вищі бали за яким-небудь типом, тим більша відповідність випробовуваного з цим типом і тим сильніше виражені його інтереси в цій галузі.

Так, діяльність співробітника кримінально-виконавчої служби і відповідне оточення належать до реалістичного типу, отже, особистість Р-типу якнайповніше задовольнятиме вимоги цієї діяльності, успішно

адаптуватиметься, отримуючи від роботи задоволення та працюючи з максимальною ефективністю.

На підставі визначення професійної спрямованості майбутніх фахівців пенітенціарної системи «Опитувальник професійних переваг» (26 респондентів) було отримано такі відомості: соціальний тип наявний у кодї в 69,2 % випадків, реалістичний – у 42,3 %, дослідницький – у 34,6 %, артистичний – у 38,4 %, підприємницький – у 50 %, конвенціональний – у 30,7 % (табл. 2.2).

Таблиця 2.2

Визначення типів професійної спрямованості майбутніх фахівців пенітенціарної системи

Типи спрямованості	%
Соціальний	69,2
Реалістичний	42,3
Дослідницький	34,6
Артистичний	38,4
Підприємницький	50
Конвенціональний	30,7

Отже, можна узагальнити результати діагностики професійної спрямованості майбутніх фахівців і співвіднести з рівнем сформованості професійної адаптації. Як було встановлено, в майбутніх фахівців пенітенціарної системи вищі показники артистичного та підприємницького типів, нижчі – дослідницького, реалістичного та конвенціонального. Результати засвідчили, що найбільш бажаний для майбутньої діяльності фахівців пенітенціарної системи реалістичний тип виявився лише в 42,3 %.

За допомогою багаторівневого опитувальника «Адаптивність» (МЛО-АМ), розробленого А. Маклаковим та С. Чермяніним, було оцінено адаптаційні можливості майбутніх фахівців пенітенціарної системи з урахуванням їхніх деяких психофізіологічних характеристик, що відображають інтеграційні особливості нервово-психічного та соціального розвитку. Опитувальник містив

165 питань і мав такі шкали: «достовірність» (Д), «адаптивні здібності» (АЗ), «нервово-психічна стійкість» (НПС), «комунікативні особливості» (КО), «моральна нормативність» (МН).

Серед визначених психофізіологічних характеристик найяскравіші прояви отримали такі показники, як: готовність до самостійної професійної діяльності, оволодіння практичними навичками, самостійність професійних дій, індивідуальний стиль професійної діяльності.

Готовність до самостійної професійної діяльності більшість курсантів оцінюють як задовільну. Як труднощі, перешкоди в роботі 42,3 % респондентів назвали недостатність практичних умінь і навичок, 38,5 % – розбіжність здобутих знань і умінь з реальними вимогами практичної діяльності кримінально-виконавчої служби і 19,2 % – недостатність теоретичних знань.

Рівень оволодіння у закладі вищої освіти Державної пенітенціарної служби України практичними навичками професійної діяльності близько 69,2 % респондентів оцінили як середній, 23,1 % виділили як низький і лише 7,7 % – як високий. 53,8 % курсантів відзначили, що ефективність практики справ низька, 30,8 % опитаних вважають, що необхідно переглянути зміст практики, збільшити її термін. Як ефективну практику оцінили 15,4 % респондентів.

Цілком самостійними у своїй професійній діяльності вважають себе 7,7 % курсантів; 76,9 % респондентів звертаються за допомогою до більш досвідчених колег; 15,4 % опитаних відзначили, що рідко проявляють самостійність у роботі.

Індивідуальний стиль професійної діяльності, як свідчать відповіді респондентів, виробився в 11,5 % курсантів; 65,4 % опитаних відзначили, що індивідуальний стиль професійної діяльності виробився в них ще не повною мірою; 23,1 % вважають, що такий стиль не виробився в них узагалі.

Задоволені змістом своєї професійної діяльності 73,1 % випускників, 7,7 % не задоволені та 19,2 % не дали певної відповіді. Знову вибрали б цю саму професію 84,6 % опитаних.



На підставі отриманих результатів було визначено рівень сформованості професійної адаптації майбутніх фахівців пенітенціарної системи у закладі вищої освіти ДПтС України. Результати експериментальної роботи представлено на рис. 2.2.

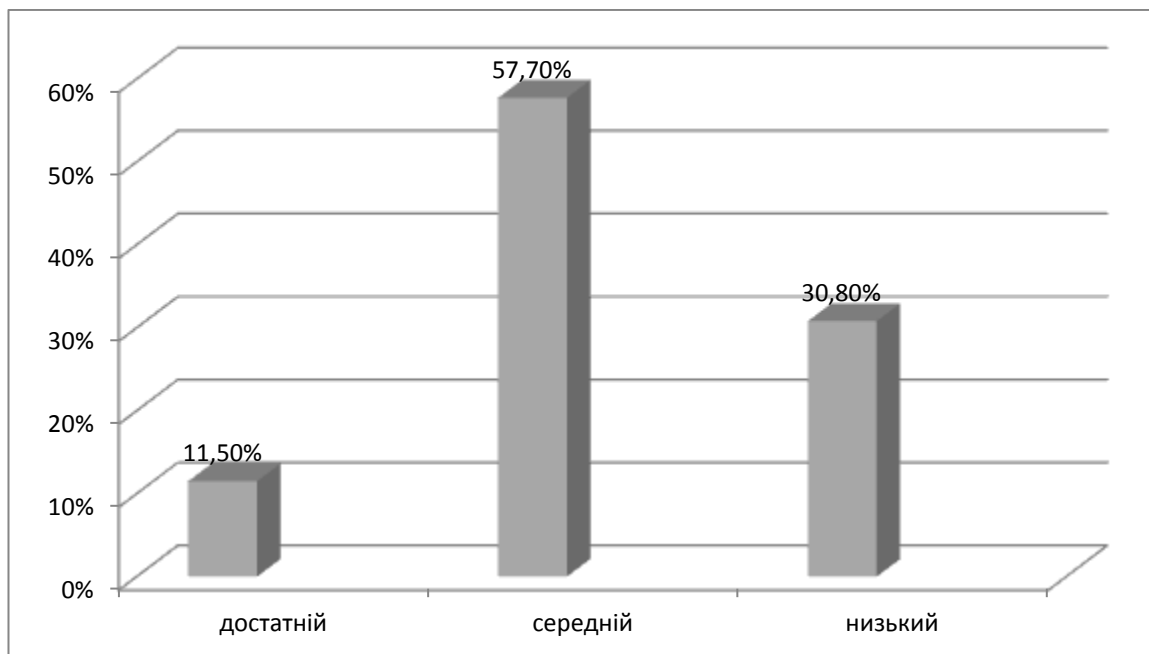


Рис. 2.2. Рівні сформованості професійної адаптації майбутніх фахівців пенітенціарної системи

Аналіз отриманих результатів дозволив виявити недоліки й суперечності, що підтвердили необхідність педагогічного втручання в процес формування професійної адаптації майбутніх фахівців пенітенціарної системи у закладах вищої освіти ДПтС України, а саме:

- відсутність системної цілеспрямованої роботи з формування мотивації до майбутньої професійної діяльності співробітника кримінально-виконавчої служби;
- недостатню індивідуалізацію процесу професійної адаптації майбутніх фахівців пенітенціарної системи;
- відсутність спрямування змісту навчально-виховного процесу майбутніх фахівців пенітенціарної системи на забезпечення успішності процесу професійної адаптації;

– переважання середнього (57,7 %) та низького (30,8 %) рівнів професійної адаптації курсантів.

Виявлення цих недоліків потребувало обґрунтування та розробки програми формування професійної адаптації майбутніх фахівців пенітенціарної системи.

### **2.3. Програма формування професійної адаптації майбутніх фахівців пенітенціарної системи**

Традиційно зміст фахової підготовки майбутніх пенітенціарної системи передбачає такі цикли підготовки: гуманітарна та соціально-економічна, природничо-наукова підготовка, що забезпечує певний освітній рівень; професійна (професійно-орієнтована) та практична підготовка, що разом з попередніми циклами забезпечує певний освітньо-кваліфікаційний рівень.

Основними вимогами забезпечення ефективності змістового наповнення професійної підготовки курсанта вважаємо:

- забезпечення єдності освітніх і професійних змістових блоків;
- створення позитивного емоційно-сприятливого освітнього середовища;
- застосування різноманітних форм і методів активізації навчально-пізнавальної діяльності курсантів;
- координація змісту професійної підготовки відповідно до індивідуально-типологічних особливостей курсанта, рівня його професійної адаптації.

Що стосується методичного складника формування професійної адаптації майбутніх працівників в системі виконання покарань в умовах освітнього середовища закладу вищої освіти Державної пенітенціарної служби України, то тут необхідно зазначити, що традиційні методи викладання не відповідають ані потребам курсантів, ані вимогам, які ставить перед випускниками таких навчальних закладів сучасні реалії суспільного життя. Серед таких вимог –

необхідність розвитку гнучкості мислення, уміння адаптуватися до швидких змін у житті та ін.

Відповідно до визначених педагогічних умов формування професійної адаптації майбутніх фахівців пенітенціарної системи першим змістовим напрямом має бути робота з формування соціально-позитивних мотивів майбутньої професійної діяльності. Формування мотивації в процесі професійно-орієнтованої адаптації майбутніх фахівців пенітенціарної системи, а отже й готовність до професійної діяльності являє собою доволі складну систему, що складається з динамічних складників, які, своєю чергою, зумовлюють рівень цієї готовності:

- професійне покликання - бажання оволодіти професією, усвідомлення власних потенційних можливостей;
- професійні наміри – усвідомлене ставлення до професійної діяльності, прагнення отримати необхідні для її оволодіння знання;
- потреба в професійній діяльності – стійка готовність до активності в сфері кримінально-виконавчої діяльності;
- стимули професійної діяльності – зовнішні детермінанти активності, чинники, що впливають на виникнення певних внутрішніх спонукань;
- мета майбутнього фахівця – бажані кінцеві та проміжні результати праці, усвідомлений образ результату діяльності;
- індивідуальні смисли професійної діяльності – закріплені в майбутнього співробітника кримінально-виконавчої служби критерії оцінки значущості професійної діяльності власне для себе;
- професійна установка майбутнього фахівця – базується на співвідношенні схильностей, мотивів, цілей, прагнень людини досягти вершин професіоналізму;
- ставлення до органів кримінально-виконавчої діяльності – усвідомлення майбутнім фахівцем предмета діяльності, завдань, дій, умов, результатів, можливостей.

Важливим засобом, що сприяє формуванню позитивної мотивації до

майбутньої професії в майбутнього фахівців пенітенціарної системи, є стимулювання – дія, спрямована на активізацію мотиваційного процесу. Стимули спонукають особистість до дії, до діяльності, пов'язаної з інтересами та потребами людей, вони постійно впливають на особистість, колектив, спонукають майбутнього фахівця до певних вчинків. Стимулювання самовдосконалення професійно-орієнтованої адаптації майбутніх фахівців пенітенціарної системи у закладах вищої освіти ДПтС України – доволі складна процедура. Вимогами до його організації є: комплексність, диференційованість, гнучкість та оперативність.

Отже, мотиваційна сфера професійної діяльності неоднакова на різних стадіях адаптації. Так, на стадії професійного навчання починається адаптація як пристосування особистості до професії та уточнення своїх професійних здібностей. На цій стадії можливе зниження інтересу до обраної професії, але спостерігається прийняття ролі професіонала. На стадії практичного оволодіння професією відбувається коригування професійних мотивів і цілей, усталюються мотиви оволодіння високими нормами та зразками професійної майстерності, з'являється перша задоволеність працею, виникають мотиви самореалізації особистості в праці, а також зростає кількість спонукань у мотиваційній сфері, ускладнюється їхня ієрархія. На етапі становлення та входження в посаду розпочинається формування професіоналізму, і, якщо праця радує людину, виникає задоволеність професійною діяльністю, що визначається співвідношенням рівня домагань, характеру мотивів та реального успіху в професійній діяльності.

Наступним та одним із основних напрямів виховання та навчання в наш час є гуманізація сфери педагогічного спілкування між курсантами, а також між викладачами та курсантами, що включає в себе відмову від авторитаризму, усунування опіки, співпраця під час вирішення спільних завдань. Нам вважається, що курсанти долаючи разом труднощі навчання, отримують більшу інтелектуальну задоволеність, в них виникає почуття впевненості у своїх силах, формується інтерес до професійної діяльності.

Для успішного впливу на хід професійної адаптації позитивного спілкування у курсантських групах варто створювати атмосферу психологічної комфортності, групової єдності, згуртованості та колективної підтримки, що буде сприяти прискоренню адаптаційного процесу та стимулювати подальший процес формування активної особистості, яка адаптується до мінливих умов навчання та служби на всіх етапах професійної діяльності.

У наш час, який означений соціальною суперечливістю, коли для значної частини молоді характерне песимістичне сприйняття життя, відсутність ідеалів, деформація соціальних і моральних відносин, вкрай важливо, щоб курсанти, які починають своє навчання в умовах закладу вищої освіти ДПтС України, відчули здоровий, позитивний дух колективу. Для підвищення ефективності корекційної роботи варто використовувати методи активної групової взаємодії під час виконання спільних завдань, диспутів, дискусій. Активність курсантів на заняттях, відкритий зворотний зв'язок суттєво вплинуть на ефективність адаптаційного процесу.

Враховуючи дані літературних джерел, зокрема роботу О. Кучмістової та Т. Шумило [36], в якій наводяться дані, про те, що найактивніше засвоєння знань відбувається на заняттях, які потребують активної участі самого слухача, тобто на практичних заняттях, пропонуємо використовувати такий метод активного навчання, як «мозкова атака». Цей метод і термін був запропонований американським ученим А. Осборном як поліпшений варіант евристичного діалогу Сократа із широким використанням вільних асоціацій та одночасним створенням доброзичливого мікроклімату в малих групах для підвищення ефективності рішення творчих, особливо винахідницьких задач. Основним принципом і правилом цього методу є абсолютна заборона критики запропонованих учасниками ідей, а також заохочення усіляких реплік, жартів, тобто дотримання суб'єкт-суб'єктних взаємовідносин. Всім учасникам «мозкової атаки» пояснюється, що успіх методу залежить від їхньої правильної поведінки, особливо від керівника (викладача), який має розподілити усіх учасників на команди по 5-7 чоловік: а) групу генерування ідей; б) групу

критичного аналізу запропонованих ідей; в) групу захисту ідей, що критикуються; в) групу кінцевої оцінки запропонованих ідей, але може відбуватися ситуація, коли курсанти поетапно будуть виконувати вказані функції.

Ми вважаємо, що вимоги до індивідуалізації процесу формування професійної адаптації майбутніх фахівців пенітенціарної системи у закладах вищої освіти ДПтС України буде реалізовано, якщо здійснювати підготовку за такими змістовими напрямками: діагностичний – оцінка курсантами їхніх інтелектуальних особистісних якостей та специфіки психічних процесів (пам'яті, уваги, уявлення, волі); цілепокладальний – визначення мети своєї життєдіяльності та пов'язаних із нею завдань навчальної діяльності, прогнозування результатів власної навчальної діяльності та визначення їхнього практичного значення для професійного розвитку; оцінний – адекватна оцінка власної поведінки в навчальному середовищі; коригувальний – пристосованість до умов навчального та професійного середовища, корекція життєдіяльності під впливом нових навчально-пізнавальних завдань, диференціювання навчальних і життєвих труднощів, усвідомлення їхньої сутності для процесу формування професійної адаптації.

Що стосується форм навчально-виховного процесу, то тут, на нашу думку, слід звернути увагу на викладання професійно-орієнтованих дисциплін у формі інтегрованих занять: лекційно-практичних та лекційно-лабораторних. Лекційно-практичне інтегроване заняття передбачає поєднання викладу теоретичних положень та різноманітних видів практичних методів навчання, які курсанти виконують з метою закріплення здобутих теоретичних знань. У рамках лекційно-лабораторного інтегрованого заняття викладання теорії поєднується з груповою та індивідуальною роботою, зосередженою на виконанні заздалегідь розроблених завдань. Цей вид заняття сприяє наближенню навчального процесу до умов практичної роботи й моделювання конкретних ситуацій, оскільки він передбачає поділ академічних груп на підгрупи, у яких курсант може глибше засвоїти алгоритм професійних дій та

сформувати навички втручання в конкретні ситуації [70, 7].

Важливу роль у процесі індивідуалізації підготовки до професійної адаптації майбутніх фахівців пенітенціарної системи відіграють самостійні та практичні роботи студентів, які використовують не лише на етапах застосування знань, а й на етапах підготовки до їх засвоєння, сприйняття, осмислення, а також як джерело знань, створення проблемної ситуації. Вони знаходять широке застосування як засіб, що дає можливість студентам зробити самостійні висновки, внести в навчання елементи дослідження.

Отже, формування професійної адаптації майбутніх фахівців пенітенціарної системи у закладах вищої освіти ДПтС України здійснюється в основному завдяки змісту аудиторної та позааудиторної діяльності та в процесі проходження практик.

Також пропонуємо програму «Професійна адаптація майбутнього фахівця пенітенціарної системи».

Програма професійної адаптації майбутніх фахівців містить взаємопов'язані заходи освітнього, виховного й організаційного характеру. Вона спрямована на соціально-психологічний розвиток особистості.

Реалізація програми передбачає вирішення таких завдань:

- формування й розвиток позитивного ставлення до професії співробітника кримінально-виконавчої служби;
- формування стійкої професійної мотивації на виконання службового обов'язку;
- формування й розвиток професійно-важливих якостей майбутніх фахівців, необхідних для успішної професійної діяльності;
- формування психофізіологічної готовності курсантів до професійної діяльності;
- забезпечення індивідуального підходу до формування показників професійної адаптації кожного курсанта

Програма «Професійна адаптація майбутнього фахівця пенітенціарної системи» передбачає роботу за двома напрямками.

1) загальнопсихологічним: здійснення індивідуальної та групової діагностики процесів професійної адаптації курсантів; аналіз формування й розвитку особистості майбутніх фахівців в процесі професійної адаптації;

2) загальнопедагогічним: здійснення педагогічного керівництва процесом професійної адаптації майбутніх фахівців пенітенціарної системи з боку викладачів, офіцерів-вихователів; спеціально організована виховна робота з формування й розвитку тих професійно значущих якостей, що забезпечуватимуть успіх процесу професійного входження курсантів у світ майбутньої професії.

Експериментальна програма передбачає такі види педагогічної роботи:

1. Діагностика професійних бар'єрів і труднощів. Початком вивчення будь-якого прояву професійної діяльності має стати діагностика, дослідження й оцінка різних впливів на людину. Це багатогранний складний процес, який не може не спиратися на науково-психологічне вивчення особистості, її розвитку й психологічних відхилень від такого розвитку [39]. Саме тому, вважаємо за доцільне озброїти офіцерів-вихователів інформацією про зовнішні та внутрішні стійкі особливості майбутнього фахівця пенітенціарної системи; методиками оцінки його готовності до діяльності в конкретних умовах та про його поведінку в них.

2. Використання можливостей професійно-орієнтованих дисциплін у ході навчального процесу. На практичних заняттях з дисциплін для майбутніх пенітенціарної системи варто проводити рольові ігри; використовувати педагогічні ситуації з імітацією природних умов підвищеної напруженості під час виконання різноманітних дій; застосовувати імітування конфліктних ситуацій майбутніми фахівцями у спілкуванні в рольовому варіанті.

3. Проведення навчальних екскурсій та практичних занять у реальних умовах роботи кримінально-виконавчої служби з майбутніми працівниками. З метою вироблення практичних навичок майбутніх фахівців пенітенціарної системи рекомендуємо застосовувати форму «індивідуального наставництва»: курсантів закріплюють за співробітниками кримінально-виконавчої служби як



стажистів. Тим самим закладаються основи стійкості стосовно дій таких чинників, як психологічна готовність до виконання самостійних дій, формування професійних якостей (уміння спілкуватися, слухати), зосередження уваги на важливих деталях, подолання втоми та ін., формуються уявлення про способи дій у типових та експериментальних ситуаціях, упевненість у власних силах. Як наслідок таких дій майбутні фахівці пенітенціарної системи повно й точно побачать умови професії співробітника кримінально-виконавчої служби, типові екстремальні ситуації й алгоритми найдоцільнішої поведінки в них.

4. Використання можливостей форм виховної роботи. Рекомендуємо організувати виховні заходи (лекції, зустрічі з фахівцями, дебати, диспути навчальні екскурсії) з метою вивчення основних об'єктивних і суб'єктивних чинників, що впливають на процес професійної адаптації майбутніх фахівців пенітенціарної системи; закономірностей його протікання; труднощів, яких зазнають курсанти в період навчання у закладі вищої освіти ДПтС України; основних педагогічних умов підвищення ефективності процесу професійно-орієнтованої адаптації.

5. Використання засобів позитивного стимулювання. Успіхи в навчанні, бездоганне виконання службових обов'язків, службове завзяття підкріплюються, перш за все, заохоченнями, що є сукупністю прийомів і засобів стимулювання. Виховний сенс заохочення полягає в позитивній оцінці дій і вчинків майбутнього фахівця, у визнанні його старанності, досягнутих результатів. Унаслідок цього виникають переживання, задоволення, радість, вселяється віра у власні сили та здібності, забезпечується високий настрій на якісну навчальну та професійну діяльність. Психологічну основу радості й переживання заохочення становить природне відчуття самодосконалості, яке властиве кожній людині і є реальним ставленням до думки інших про себе. В умовах здорової морально-психологічної атмосфери в курсантському колективі вона веде не до зростання зарозумілості, егоїзму й індивідуалізму, а до розвитку почуття особистої гідності, що сприяє досягненню високого рівня професійних знань. Обираючи вид заохочення, варто враховувати, що воно має

відповідати характеру виконаної роботи та її результативності, характеру досконалого вчинку. Істотне значення мають також своєчасність, оперативність, гласність, урочистість заохочення. Проте найголовнішою вимогою є справедливість і заслужене заохочення. До них можна віднести: схвальний жест, усмішку викладача, яка передає його позитивне ставлення до дій майбутнього фахівця пенітенціарної системи; рукостискання, виявлення особливої довіри через доручення відповідального завдання, апеляцію до курсанта як прикладу, докладний аналіз його дій і вчинків на зборах, нараді, під час підведення підсумків; згадка про курсанта з позитивного боку в бесіді зі старшими начальниками, під час зустрічі з його батьками, родичами та близькими.

6. Підтримка академічних успіхів, успішності в навчанні. Академічна успішність майбутнього фахівця пенітенціарної системи визначається розвитком здібностей, що виникають з потенційних можливостей до діяльності шляхом здобуття знань, умінь, навичок. Варто використовувати форми роботи, у ході яких курсанти знайомляться з можливими складними ситуаціями майбутньої навчальної діяльності, наприклад: з методикою ведення лекційних записів, самостійної роботи з літературою, з прийомами розвитку пам'яті, уваги, мислення.

7. Використання ресурсів професійно-орієнтованої практики. Наступним важливим чинником підвищення рівня професійної адаптації майбутніх фахівців пенітенціарної системи у закладах вищої освіти ДПтС України, що впливає як на процес професійного навчання, так і на успішність початкової самостійної професійної діяльності, є практика за фахом. На практиці майбутній фахівець має можливість досягнути реальну професійну діяльність, співвіднести свої особисті якості з вимогами діяльності й оцінити свою задоволеність змістом праці. Крім того, проходження практики сприяє поступовому пристосуванню особистості до умов професійної діяльності як психологічно, так і фізіологічно – з погляду звикання організму до інтенсивності й характеру навантажень. Виходячи з цього, варто вживати таких

заходів: ознайомлення першокурсників під час навчальних екскурсій з майбутніми робочими місцями та роботою, характерною для майбутньої професійної діяльності; створення мікрогруп практикантів з числа курсантів, закріплених за одним наставником протягом навчання; поступове підвищення рівня складності завдань; чітке планування програми практики з указівкою знань, умінь і навичок, які необхідно сформувати в курсантів у процесі проходження практики; упровадження нових форм звітності: інтерактивних презентацій, навчальних фільмів тощо.

Таким чином, до змісту програми з формування професійної адаптації майбутніх фахівців пенітенціарної системи увійшли такі види педагогічної роботи: діагностика професійних бар'єрів і труднощів, використання можливостей професійно-орієнтованих дисциплін у ході навчального процесу, проведення навчальних екскурсій та лабораторних занять у реальних умовах роботи, використання змістових можливостей психолого-педагогічних дисциплін, використання можливостей форм виховної роботи з майбутніми фахівцями, використання засобів позитивного стимулювання, підтримка академічних успіхів, успішності в навчанні, використання ресурсів професійно-орієнтованої практики.

Отже, правильна організація професійної підготовки в закладі вищої освіти ДПтС України є ваговою умовою успішності процесу професійної адаптації майбутніх фахівців пенітенціарної системи на етапі професійного навчання, а також подальшої професійної діяльності.

## ВИСНОВКИ

У магістерській роботі досліджено проблему формування професійної адаптації у курсантів вищої освіти пенітенціарної системи.

Вивчення наукових праць показало, що проблема формування професійної адаптації майбутніх фахівців пенітенціарної системи у закладах вищої освіти ДПтС України не знайшла повного відображення в педагогічній теорії та практичній діяльності.

За аналізом наукових праць з філософії, психології, педагогіки адаптацію визначено як активний усвідомлений процес пристосування особистості до змінних умов життєдіяльності, набуття та вироблення нею адаптивних механізмів, здатних утверджувати на певних етапах відносну рівновагу із соціумом.

Професійну адаптацію охарактеризовано як компонент соціальної адаптації; складний, багатофакторний, поетапний педагогічний процес входження особистості у сферу професійної діяльності та пристосування до її умов і специфіки. Підготовку до професійної адаптації в умовах закладу вищої освіти охарактеризовано як процес формування готовності до професійної адаптації через формування мотивації, відповідних знань, умінь і навичок, особистісних якостей, які забезпечують успішне входження в професійне середовище та пристосування до реальних умов і специфіки професійної діяльності. Готовність є результатом підготовки до професійної адаптації і передбачає емоційну стійкість, що забезпечує витримку й самовитримку; професійне мислення, яке дозволяє заглибитися в причинно-наслідкові зв'язки, аналізувати власну діяльність, відшукувати наукове пояснення успіхів і невдач, передбачати результати роботи.

Розкрито сутність і особливості формування професійної адаптації майбутніх фахівців пенітенціарної системи у закладах вищої освіти ДПтС України. Формування професійної адаптації майбутніх фахівців пенітенціарної

системи – це складний, тривалий, а деколи й гострий процес. Показано, що формування професійної адаптації майбутнього співробітника кримінально-виконавчої служби відбувається під впливом педагогічних умов, передбачає формування особистісних показників професійної адаптації й дозволяє без тривалих внутрішніх і зовнішніх конфліктів (при збереженні психічного й фізичного здоров'я) адаптуватися до умов майбутньої діяльності. Особливості формування професійної адаптації майбутніх фахівців ДКВС класифіковано як: нормативно-правові, соціально-психологічні та морально-етичні.

Обґрунтовано педагогічні умови формування професійної адаптації майбутніх працівників пенітенціарної системи: оволодіння змістом, формами й методами для успішної професійної діяльності; організація позитивного спілкування в курсантських групах; забезпечення мотивації курсантів до формування професійно важливих якостей.

Для педагогічної оцінки професійної адаптації майбутніх пенітенціарної системи обґрунтовано критерії готовності до професійної адаптації майбутніх працівників пенітенціарної системи: мотиваційний, когнітивний, діяльнісний, особистісний. Визначено три рівні професійної адаптації майбутнього фахівця у закладі вищої освіти: достатній (рівень достатньої адаптованості), середній (рівень ситуативної адаптованості), низький (рівень мінімальної адаптованості).

За результатами здійсненого аналізу змісту професійної підготовки майбутніх фахівців пенітенціарної системи у закладі вищої освіти ДПтС України, (аналіз ОПП «Правоохоронна діяльність» першого (бакалаврського) рівня вищої освіти за спеціальністю «Правоохоронна діяльність») встановлено, що в освітньо-професійній програмі практично відсутні будь-які вказівки на особливості професійної діяльності працівника ДКВС, практично немає компетентностей, що визначають спеціалізацію.

Аналіз отриманих результатів експериментальної роботи дозволив виявити недоліки й суперечності, що підтвердили необхідність педагогічного втручання в процес формування професійної адаптації майбутніх фахівців пенітенціарної системи у закладах вищої освіти ДПтС України, а саме:

відсутність системної цілеспрямованої роботи з формування мотивації до майбутньої професійної діяльності співробітника кримінально-виконавчої служби; недостатню індивідуалізацію процесу професійної адаптації майбутніх фахівців пенітенціарної системи; відсутність спрямування змісту навчально-виховного процесу майбутніх фахівців пенітенціарної системи на забезпечення успішності процесу професійної адаптації; переважання середнього та низького рівнів професійної адаптації курсантів.

Обґрунтовано та розроблено програму формування професійної адаптації майбутніх фахівців кримінально-виконавчої служби, яка визначає зміст, форми, методи формування професійної адаптації майбутніх фахівців пенітенціарної системи у закладах вищої освіти ДПтС України.

## СПИСОК ВИКОРИСТАНИХ ДЖЕРЕЛ

1. Академія Державної пенітенціарної служби: історія Академії. URL: <http://academysps.edu.ua/istoriya-akademiyi/>.
2. Ананьев Б. Г. Психология и проблемы человекознания : избр. психол. тр. Москва : Акад. пед. и соц. наук, 1996. 384 с.
3. Андреев В. И. Эвристическое программирование учебно-исследовательской деятельности. Москва : Высш. шк., 1981. 240 с.
4. Аніщенко В. О. Теоретичні і методичні засади ступеневої професійної підготовки офіцерів Державної кримінально-виконавчої служби України : дис. ... д-ра пед. наук : 13.00.04 / Національна академія Державної прикордонної служби України імені Богдана Хмельницького. Хмельницький, 2020. 515 с.
5. Асеев В. Г. Теоретические аспекты проблемы адаптации. *Адаптация учащихся и молодежи к трудовой и учебной деятельности*. Иркутск, 1986. С. 316-328.
6. Ащепков В. Т. Профессиональная адаптация преподавателей высшей школы. Армавир : АПТИ, 1989. 140 с.
7. Бабанский Ю. К. Избранные педагогические труды. Москва : Педагогика, 1989. 560 с.
8. Балл Г. А. Понятие адаптации и его значение для психологии личности. *Вопросы психологии*. 1989. № 1. С. 92-100.
9. Бараш Є. Ю. Організаційно-правові засади діяльності установ виконання покарань : дис. ... канд. юрид. наук : 12.00.07. Харків, 2006. 189 с.
10. Безносюк О. Інновації в підготовці слухачів вищих навчальних закладів Державної пенітенціарної служби України. *Вісник Національної академії Державної прикордонної служби України. Педагогіка*. 2017. Вип. 2. URL: [http://nbuv.gov.ua/UJRN/Vnadped\\_2017\\_2\\_4](http://nbuv.gov.ua/UJRN/Vnadped_2017_2_4).
11. Безпалько О. В. Соціальна педагогіка в схемах і таблицях. Київ : Центр

- навч. л-ри, 2003. 138 с.
12. Большой толковый психологический словарь : в 2 т. / авт. Ребер Артур. Москва : АСТ : Вече, 2001. Т. 1 : А-О. 591 с.
  13. Бордовская Н. В., Реан А. А. Педагогика : учеб. для вузов. Санкт-Петербург : Питер, 2000. 304 с.
  14. Брудный В. И. Профессиональная и социально-психологическая адаптация студентов и молодых специалистов. Москва : Педагогика, 1975. 43 с.
  15. Будякина М. П., Русалинова А. А. Некоторые аспекты социально-психологической адаптации новичков на предприятии. *Социальная психология и социальное планирование*. Ленинград : ЛГУ, 1973. С. 92-97.
  16. Бузунов Р. А. Проблеми організації навчального процесу у вищому навчальному закладі системи МВС. *Право і безпека*. 2006. № 5. С. 31-35.
  17. Васильев Г. І. Педагогічні умови курсантів до навчання у вузах МВС : автореф. дис. ... канд. пед. наук : 13.00.01. Одеса, 1997. 24 с.
  18. Ведмідський О. В. Реформування Державної пенітенціарної служби України в контексті міжнародних стандартів поведіння із засудженими. *Науковий вісник Дніпропетровського державного університету внутрішніх справ*. 2017. № 1. С. 243-249.
  19. Голобородько С. А. Совершенствование профессиональной адаптации курсантов вузов внутренних войск МВД России : дисс. ... канд. пед. наук : 13.00.01. Санкт-Петербург, 1998. 226 с.
  20. Горбачева Э. Г. Профессиональная адаптация выпускников профтехучилищ на предприятиях легкой промышленности (на примере профессии швея) : дисс. ... канд. пед. наук : 13.00.01. Абакан, 1994. 244 с.
  21. Дармограй П. В. Формування професійної компетентності майбутніх офіцерів державної пенітенціарної служби України у процесі фахової підготовки : дис. ... канд. пед. наук : 13.00.04. Хмельницький, 2017. 270 с.
  22. Дука О. А. Здійснення професійної підготовки пенітенціарного персоналу у відомчих навчальних закладах Державної пенітенціарної служби України. *Юридична психологія та педагогіка*. 2014. № 1. С. 79-90.



23. Дуфенюк О. М. Недоліки юридичної термінології у галузі нормативного регулювання правоохоронної діяльності. *Проблеми української термінології*. Львів : Нац. ун-т «Львівська політехніка», 2006. № 559. С. 138-140. URL: [http://ena.lp.edu.ua/bitstream/ntb/48796/2/2006n559\\_Dufeniuk\\_O-Nedoliky\\_yurydychnoi\\_terminolohii\\_138-140.pdf](http://ena.lp.edu.ua/bitstream/ntb/48796/2/2006n559_Dufeniuk_O-Nedoliky_yurydychnoi_terminolohii_138-140.pdf).
24. Дьяченко М. И., Кандыбович Л. А. Психологические проблемы готовности к деятельности. Минск : БГУ, 1976. 173 с.
25. Енциклопедія освіти / голов. ред. В. Г. Кремень. Київ : Юрінком Інтер, 2008. 1040 с.
26. Зданевич Л. В. Адаптація студентів педагогічних училищ до нових умов життєдіяльності : дис. ... канд. пед. наук : 13.00.04. Київ, 2003. 196 с.
27. Зотова О. И., Кряжева И. К. Содержание и показатели адаптации личности. *Организационная психология* / сост. и общ. ред. Л. В. Винокурова, И. И. Скрипника. Санкт-Петербург : Питер, 2000. С. 248-256.
28. Іванова О. В. Соціально-психологічна адаптація курсантів у вищому закладі освіти МВС як етап професійного становлення майбутніх співробітників пенітенціарної системи : автореф. дис. ... канд. психол. наук : 19.00.06 / Нац. акад. внутр. справ України. Київ, 1999. 17 с.
29. Казьмирчук С. О. Оптимізація соціально-психологічної адаптації випускників Академії прикордонних військ України : автореф. дис. ... канд. психол. наук : 20.02.02 / Академія Прикордонних військ України ім. Б. Хмельницького. Хмельницький, 1999. 18 с.
30. Колесников Л. Ф., Турченко В. Н., Борисова Л. Г. Эффективность образования. Москва : Педагогика, 1991. 272 с.
31. Кондратова А. В. Аналітичний погляд на проблему професійного самовизначення правоохоронців. *Проблеми екстремальної та кризової психології*. Харків, 2010. Вип. 7. С. 191-198. URL: <https://nuczu.edu.ua/sciencearchive/ProblemsOfExtremeAndCrisisPsychology/vol7/023.pdf>.
32. Конопацька О. М., Можарівський М. Р. Формування соціально-психологічної готовності працівників Державної пенітенціарної служби

- України до професійної діяльності. *Науковий вісник Інституту кримінально-виконавчої служби*. 2014. № 1. С. 125-129. URL: [http://nbuv.gov.ua/UJRN/nvikrvc\\_2014\\_1\\_18](http://nbuv.gov.ua/UJRN/nvikrvc_2014_1_18).
33. Конспект лекцій з курсу «Теорія мотивації» / укл. О. В. Прокопенко. Суми : Вид-во СумДУ, 2006. 171 с.
  34. Кряжева И. К. Социально-психологические факторы адаптированности личности : автореф. дисс. ... канд. психол. наук : 19.00.05. Москва, 1980. 24 с.
  35. Кузьмина Н. В., Григорьева Е. А., Якунин В. А. Моделирование. Методы системного педагогического исследования : учебное пособие. Ленинград : Изд-во ЛГУ, 1980. 114 с.
  36. Кучмістова О. Ф., Шуміло Т. В. Реферативні роботи з проблемних питань – важливий метод самостійної підготовки слухачів до практичних занять. *Військова освіта*. Київ, 2003 №12 С. 127-136.
  37. Ларионова Л. И. Взаимосвязь психологической адаптации учащихся в условиях ПТУ и на производстве : автореф. дисс. ... канд. психол. наук : 19.00.07. Москва, 1986. 16 с.
  38. Латкова И. А. Педагогические условия профессиональной адаптации молодых сотрудников ОВД : автореф. дисс. ... канд. пед. наук : 13.00.01. Москва, 1987. 20 с.
  39. Леонтьев А. Н. Деятельность. Сознание. Личность. 2-е изд. Москва : Политиздат, 1977. 304 с.
  40. Лігоцький А. О. Теоретичні основи проектування сучасних освітніх систем. Київ : Техніка, 1997. 210 с.
  41. Маркова А. К. Пути исследования мотивации учебной деятельности школьников. *Вопросы психологии*. 1980. № 5. С. 44-59.
  42. Марьенко И. С. Классификация методов воспитания. *Советская педагогика*. 1971. № 10. С. 28-38.
  43. Машаров И. М. Педагогические основы формирования профессиональной мотивации у преподавателей негосударственных вузов : монография.

- Санкт-Петербург, 2001. 320 с.
44. Методика воспитательной работы : учеб. пособие для студентов высш. пед. учеб. заведений / Л. А. Байкова и др. Москва : Академия, 2002. 144 с.
  45. Милославова И. А. Адаптация как социально-психологическое явление. *Социология, психология и философия*. Москва, 1979. С. 111-120.
  46. Мітрошкіна О. В. Специфіка психологічної готовності до змін і психологічної життєздатності у працівників кримінально-виконавчої служби. *Право і безпека*. 2018. № 4. С. 118-125. URL: [http://nbuv.gov.ua/UJRN/Pib\\_2018\\_4\\_19](http://nbuv.gov.ua/UJRN/Pib_2018_4_19).
  47. Моляко В. О., Коваленко А. Б., Мойсеєнко Л. А. Творча діяльність в ускладнених умовах : наук.-метод. посіб. Київ, 2007. 308 с.
  48. Мороз А. Г. Профессиональная адаптация выпускника педагогического вуза : автореф. дисс. ... д-ра. пед. наук : 13.00.01. Киев, 1983. 50 с.
  49. Мудрик А. В. Социальная педагогика. 4-е изд., доп. Москва : Академия, 2003. 200 с.
  50. Ничкало Н. Г. Адаптація професійна. *Енциклопедія сучасної України* : у 9 т. Київ, 2001. Т. 1. С. 179-180.
  51. Ничкало Н. Г. Сучасна вища школа: психолого-педагогічний аспект : монографія. Київ : ІПППО, 1999. 450 с.
  52. Олейников В. С. Теоретические основы нравственно-правового воспитания сотрудников ОВД : автореф. дисс. ... д-ра пед. наук : 13.00.01. Санкт-Петербург, 1993. 34 с.
  53. Освітньо-професійна програма «Правоохоронна діяльність» першого (бакалаврського) рівня вищої освіти за спеціальністю 262 «Правоохоронна діяльність» галузі знань 26 «Цивільна безпека». Чернігів, 2018. 20 с.
  54. Основы педагогики и психологии высшей школы : учебное пособие / В. С. Аванесов и др. Москва : Изд-во Моск. ун-та, 1986. 304 с.
  55. Педаяс М. И. Роль различных факторов развития в профессиональной деятельности учителя : автореф. дисс. ... канд. психол. наук : 19.00.01. Тарту, 1973. 22 с.

56. Пенітенціарна педагогіка : наук.-метод. посіб. для студ. вищ. навч. закл. / С. Я. Харченко та ін. Луганськ : Вид-во ДЗ «ЛНУ імені Тараса Шевченка», 2011. 329 с
57. Пиаже Ж. Избранные психологические труды. Москва : Просвещение, 1969. 659 с.
58. Платонов К. К. Краткий словарь системы психологических понятий. Москва : Высш. шк., 1984. 174 с.
59. Положення про організацію освітнього процесу в Академії Державної пенітенціарної служби : наказ від 01 листопада 2019 року № 560/ОД. URL: <http://academysps.edu.ua/wp-content/uploads/2020/04/Polozhennja-pro-organizacij-u-osvitnogo-procesu-v-Akademii-DPtS.pdf>
60. Профессиональная ориентация учащихся / под ред. А. Сазонова. Москва : Просвещение, 1988. 272 с.
61. Психология : словарь / под ред. А. В. Петровского, М. Г. Ярошевского. Москва : Политиздат, 1990. 494 с.
62. Ростунов А. Т. Формирование профессиональной пригодности. Минск : Высш. шк., 1984. 176 с.
63. Сахнік О. В. Професійно-психологічна підготовка персоналу державної пенітенціарної служби України як засіб забезпечення його особистої безпеки та надійності. *Юридична психологія та педагогіка*. 2014. № 1. С. 106-114. URL: [http://nbuv.gov.ua/UJRN/urpp\\_2014\\_1\\_13](http://nbuv.gov.ua/UJRN/urpp_2014_1_13).
64. Свенцицкий А. Л. Социальная психология управления. Ленинград : ЛГУ, 1986. 176 с.
65. Социальная адаптация личности в трудовом коллективе : автореф. дисс. ... канд. филос. наук : 09.00.09 / Ленингр. гос. ун-т им. А. А. Жданова. Ленинград, 1974. 23 с..
66. Селиванов В. С. Основы общей педагогіки : теория и методика воспитания : учеб. пособие для студентов высш. пед. учеб. заведений. Москва : Академия, 2002. 336 с.
67. Сергієнко Н. П. Психолого-правові засади формування особистості

- майбутніх працівників ОВС у процесі професійної підготовки : дис. ... канд. психол. наук : 19.00.06. Харків, 2005. 234 с.
68. Сеченов И. М. Избранные философские и психологические произведения. Москва : Госполитиздат, 1947. 398 с.
69. Синявский В. В. Психолого-педагогические вопросы профессиональной адаптации выпускников профтехучилищ : дисс. ... канд. пед. наук : 13.00.08. Москва, 1974. 195 с.
70. Слостенин В. А. Формирование социально активной личности; Общая концепция исследования. *Формирование социально активной личности учителя*. Москва : МГПИ, 2000. С. 3-10.
71. Слепов В. Я. Морально-политическая и психологическая подготовка будущих офицеров ВМФ СССР к деятельности в условиях современной войны : дисс. ... д-ра пед. наук : 13.00.08. Ленинград, 1973. 458 с.
72. Словник іншомовних слів / за ред. О. С. Мельничука. Київ : Голов. ред. УРЕ, 1974. 776 с. URL: <https://ev.vue.gov.ua/wp-content/uploads/2018/04/Мельничук-О.-ред.-Словник-іншомовних-слів..pdf>
73. Стасюк В. Д. Педагогічні умови професійної підготовки майбутніх економістів у комплексі «Школа – вищий заклад освіти» : автореф. дис. ... канд. пед. наук : 13.00.04. Одеса. 2003. 20 с.
74. Таранов Е. В. Адаптация молодого рабочего на промышленном предприятии. *Проблемы психологии личности*. Москва, 1982. С. 154 - 167.
75. Фёдорова О. Ф. Некоторые вопросы активизации учащихся в процессе теоретического и производственного обучения. Москва : Высш. шк. 1970. 302 с.
76. Филиппов А. В. Работа с кадрами. Москва : Экономика, 2005. 311 с.
77. Харрисон Дж. Биология человека. Москва : Мир, 1968. 612 с.
78. Хозяинов Г. И. Педагогическое мастерство преподавателя. Москва : Высш. шк., 1998. 166 с.
79. Хорошавина Е. А. Психологический анализ трудностей адаптации слушателей вуза (на примере ИФ ЮИ МВД России). *Психопедагогика в*

*правоохранительных органах*. 1996. № 1. С. 52-55.

80. Чернуха Н. М. Формування громадянськості учнівської молоді: інтеграція виховних соціальних впливів суспільства : монографія. Луганськ : Альма-матер, 2006. 360 с.
81. Чистякова С. Н., Захаров Н. Н. Профессиональная ориентация школьников : организация и управление. Москва : Педагогика, 1987. 160 с.
82. Шадриков В. Д. Проблемы системогенеза профессиональной деятельности. Москва : Наука, 1982. 185 с.
83. Шарко П. Я. Межличностное общение как фактор познавательной активности курсанта высшего военного учебного заведения : автореф. дис. ... канд. пед. наук : 13.00.01. Киев, 1985. 19 с.
84. Яворська Г. Х. Теоретичні та методичні засади формування соціально-професійної зрілості курсантів вищих навчальних закладів МВС України : автореф. дис. ... д-ра пед. наук : 13.00.04. Київ, 2006. 45 с.
85. Ягунов Д. Державна пенітенціарна служба України. 4-те вид., перероб. та доп. Одеса : Фенікс, 2011. 446 с.
86. Ядов Н. В. Динамика диспозиций личности в процессе производственной адаптации : дис. ... канд. психол. наук : 19.00.07. Ленинград, 1989. 175 с.