

МІНІСТЕРСТВО ОСВІТИ І НАУКИ УКРАЇНИ  
ЗАПОРІЗЬКИЙ НАЦІОНАЛЬНИЙ УНІВЕРСИТЕТ

ФАКУЛЬТЕТ СОЦІАЛЬНОЇ ПЕДАГОГІКИ ТА ПСИХОЛОГІЇ  
КАФЕДРА ПСИХОЛОГІЇ

**КВАЛІФІКАЦІЙНА РОБОТА МАГІСТРА**

**на тему: ПСИХОЛОГІЧНІ ФАКТОРИ ПОДОЛАННЯ КРИТИЧНИХ  
ЖИТТЄВИХ СИТУАЦІЙ ЖІНКАМИ СЕРЕДНЬОГО ВІКУ**

Виконала: студентка II курсу,  
групи 8.0530-з  
спеціальності: 053 Психологія  
освітньої програми: 053 Психологія  
Гладун Марія Дмитрівна  
Керівник: к.психол.н., доцент кафедри  
психології Железнякова Ю.В.  
Рецензент: к.філол.н., викладач кафедри  
психології Томченко М.А.

Запоріжжя

2021

МІНІСТЕРСТВО ОСВІТИ І НАУКИ УКРАЇНИ  
ЗАПОРІЗЬКИЙ НАЦІОНАЛЬНИЙ УНІВЕРСИТЕТ

Факультет соціальної педагогіки та психології  
Кафедра психології  
Рівень вищої освіти магістр  
Спеціальність 053 Психологія  
Освітня програма Психологія

**ЗАТВЕРДЖУЮ**

Завідувач кафедри \_\_\_\_\_

к.психол.н., доцент. Н.О. Губа

« \_\_\_\_\_ » \_\_\_\_\_ 2021 р.

**З А В Д А Н Н Я**

**НА КВАЛІФІКАЦІЙНУ РОБОТУ СТУДЕНТЦІ**

Гладун Марії Дмитрівні-----

Тема роботи Психологічні фактори подолання критичних життєвих ситуацій жінками середнього віку

керівник роботи Железнякова Ю.В. к.психол.н., доцент кафедри психології

затверджені наказом ЗНУ від «30» липня 2021 року № 1137-с

2. Строк подання студентом роботи \_\_\_\_\_

3. Вихідні дані до роботи аналіз психолого-педагогічної літератури.

4. Зміст розрахунково-пояснювальної: зробити теоретико-методологічне визначення критичних життєвих ситуацій особистості в психологічній науці; проаналізувати основні психологічні особливості смисложиттєвих орієнтацій жінок середнього віку; визначити вплив динаміки розвитку смисложиттєвих орієнтацій, на становлення особистості і самооцінки жінки середнього віку; емпірично дослідити смисложиттєві орієнтації жінок середнього віку.

5. Перелік графічного матеріалу: 7 рисунків, 4 таблиці

## 6. Консультанти розділів роботи

Розділ	Прізвище, ініціали та посада консультанта	Підпис, дата	
		Завдання видав	Завдання прийняв
Вступ	Железнякова Ю.В., доцент		
Розділ 1	Железнякова Ю.В., доцент		
Розділ 2	Железнякова Ю.В., доцент		
Розділ 3	Железнякова Ю.В., доцент		
Висновки	Железнякова Ю.В., доцент		

7. Дата видачі завдання \_\_\_\_\_

## КАЛЕНДАРНИЙ ПЛАН

№ з/п	Назва етапів кваліфікаційної роботи	Строк виконання етапів роботи	Примітка
1	Збір та систематизація матеріалу	січень-березень 2021 р.	Виконано
2	Робота над вступом	березень 2021 р.	Виконано
3	Робота над першим розділом	квітень-травень 2021 р.	Виконано
4	Робота над другим розділом	червень-липень 2021 р.	Виконано
5	Робота над третім розділом	вересень 2021 р.	Виконано
6	Написання висновків	жовтень 2021 р.	Виконано
7	Передзахист	листопад 2021 р.	Виконано
8	Нормоконтроль	листопад 2020 р.	Виконано

Студент \_\_\_\_\_ М.Д.Гладун

Керівник роботи \_\_\_\_\_ Ю. В. Железнякова

**Нормоконтроль пройдено**

Нормоконтролер \_\_\_\_\_ О.М. Грединарова

## РЕФЕРАТ

Кваліфікаційна робота магістра: 89 сторінок, 4 таблиці, 7 рисунків, 88 джерел, 3 додатка

Об'єктом дослідження виступають психологічні фактори подолання критичних життєвих ситуацій.

Предмет дослідження: смисложиттєві орієнтації як фактор подолання критичних життєвих ситуацій жінками середнього віку.

Виходячи зі сказаного, у нашому дослідженні була поставлена мета: визначити смисложиттєві орієнтації й особливості самооцінки різних груп жінок середнього віку (працюючих і тих що навчаються, замужніх і незаміжніх) та їх вплив на подолання критичних життєвих ситуацій.

Гіпотези дослідження: 1) смисложиттєві орієнтації, самооцінка й рівень суб'єктивного контролю жінок істотно відрізняються в різних соціальних групах, що пояснюється різним ступенем їх залучення в громадське життя й різним статусом у традиційній суспільній свідомості та прямо корелюють з стилем подолання критичних життєвих ситуацій; 2) смисложиттєві орієнтації, самооцінка й рівень суб'єктивного контролю утворюють у жінки середнього віку взаємозалежний комплекс соціально-психологічних характеристик, як основа стилю подолання критичних життєвих ситуацій.

Методи: теоретичний аналіз, спостереження, анкетування, бесіди, тестування.

Наукова новизна: Нами було виявлено смисложиттєві орієнтації, рівень самооцінки, рівень суб'єктивного контролю жінок середнього віку і на цій основі було проведено порівняльний аналіз зазначених особистісних особливостей у різних групах.

Отримані результати можуть бути використані у роботі психолога з проблеми психологічних особливостей смисложиттєвих орієнтацій жінок середнього віку, які переживають критичні життєві ситуації.

КРИТИЧНІ ЖИТТЄВІ СИТУАЦІЇ, ЖІНКИ, ПСИХОЛОГІЧНІ ОСОБЛИВОСТІ, СМИСЛОЖИТТЄВІ ОРІЄНТАЦІЇ, СЕРЕДНІЙ ВІК.

## SUMMARY

Gladun M.D. Psychological factors of overcoming critical life situations by middle-aged women.

Master's qualification work: 89 pages, 4 tables, 7 figures, 88 sources, 3 appendices

The object of study are psychological factors of overcoming critical life situations.

The subject of research: semantic life orientations as a factor of overcoming critical life situations by middle-aged women.

Based on the above, our study aimed to determine the meaning of life orientations and self-esteem of different groups of middle-aged women (workers and students, married and unmarried) and their impact on overcoming critical life situations.

The research hypotheses: 1) meaningful life orientations, self-esteem and level of subjective control of women differ significantly in different social groups, due to different degrees of their involvement in public life and different status in traditional social consciousness and directly correlate with the style of overcoming critical life situations; 2) meaningful life orientations, self-esteem and the level of subjective control form in middle-aged women an interdependent set of socio-psychological characteristics as the basis of the style of overcoming critical life situations.

The methods: theoretical analysis, observation, questionnaires, interviews, testing.

The scientific novelty: We identified the meaning of life orientations, the level of self-esteem, the level of subjective control of middle-aged women and on this basis was a comparative analysis of these personality traits in different groups.

The obtained results can be used in the work of a psychologist on the problem of psychological features of semantic life orientations of middle-aged women who are experiencing critical life situations.

CRITICAL LIFE SITUATIONS, WOMEN, PSYCHOLOGICAL FEATURES, SENSIBLE ORIENTATIONS, MIDDLE AGE.

## ЗМІСТ

ВСТУП.....	6
РОЗДІЛ 1. Теоретико-методологічне визначення критичних життєвих ситуацій особистості в психологічній науці.....	10
1.1. Визначення критичних життєвих ситуацій особистості.....	10
1.1. Дослідження сенсу життя як психологічного феномену.....	20
1.2. Смыслжиттєві та ціннісні орієнтації як суб'єктивні складові феномену сенсу життя.....	28
РОЗДІЛ 2. Психологічні особливості смысложиттєвих орієнтацій жінок середнього віку.....	34
2.1. Психологічні особливості становлення особистості жінки середнього віку.....	34
2.2. Ціннісно - смислова сфера як основа особистості жінки.....	37
2.3. Вплив динаміки розвитку смысложиттєвих орієнтацій, на становлення особистості і самооцінки жінки середнього віку .....	46
РОЗДІЛ 3. Емпіричне дослідження смысложиттєвих орієнтацій жінок середнього віку.....	55
3.1. Методи, методика й процедура дослідження.....	55
3.2. Результати дослідження та їх інтерпретація.....	58
ВИСНОВКИ.....	79
СПИСОК ВИКОРИСТАНИХ ДЖЕРЕЛ.....	82
ДОДАТКИ.....	90

## ВСТУП

*Актуальність дослідження* У повсякденному житті людина має справу з різними ситуаціями. На роботі і вдома, в гостях і на концерті - протягом дня ми переходимо з однієї ситуації в іншу, загальна сукупність яких і утворює наш життєвий простір. Якщо ж звернутися від цього «горизонтального» виміру до «вертикальному» - змінюють один одного роки життя, то і тут ми побачимо низку подій, обставин, ситуацій, що становлять і утворюють загальний життєвий шлях людини.

Серед безлічі цих ситуацій особливо виділяються ті, які можна позначити як критичні життєві ситуації. Під ними психологи зазвичай розуміють значимі проблемні або важкі ситуації, що вимагають дозволу або подолання; при цьому маються на увазі не звичні ситуації, які б проблеми або труднощі вони ні містили (оскільки вони є повторюваними, ми і використовуємо для них звичні способи подолання), а ті, які вимагають пошуку нового рішення, виходу або незвичних ресурсів їх проживання.

Сучасні дослідження життєвих ситуацій припускають комплексне їх розгляд з точки зору взаємодії як об'єктивних компонентів, так і суб'єктивних. Однак проблеми у визначенні та класифікації життєвих ситуацій, в тому числі і важких життєвих ситуацій, відображаються у виділенні психодіагностичних критеріїв і розробляється інструментарії при дослідженні взаємозв'язку особистості і ситуації.

Також, помітне місце в психології займає проблема сенсу життя та переживання критичних життєвих ситуацій. В останні роки змінюється відношення до сенсу життя, особливо в жінок. Якщо раніше воно було сформоване на основі культурно-історичних традицій та вимог суспільства, те зараз особистість має вільний характер розвитку та прояву власної лінії життя.

Зазначені зміни пов'язані, у першу чергу, із широким включенням жінок в освіту, науку, промисловість, бізнес, політику і т.і., з підвищенням їх власної соціальної активності. Природно, у різних культурах ця активність неоднакова, але загальна тенденція спостерігається скрізь.

Це створює, по суті справи, нову реальність, дана соціальна тенденція може призвести до появи в суспільстві й у різних його сегментах протиріч, які раніше не були для нього характерні. Зокрема, вона не може не торкнутися сімейних відносин, їх стабільність і стійкість.

Серед цих характеристик особливий інтерес, на наш погляд, представляє вміння долати критичні життєві ситуації, які виникають в житті жінки, опираючись на її смисложиттєві орієнтації й самооцінку. У сучасній психології добре відомо, що саме ці параметри (поряд з деякими іншими) обумовлюють соціальну активність особистості, осмислення нею свого місця у світі й у суспільстві, сприйняття й оцінку власного життя.

У світовій соціальній психології давно приділяється пильна увага психологічним аспектам статевих відмінностей, особливостям чоловічої й жіночої психології, гендерної психології, вміння переживати та долати життєві труднощі. Дана проблема знайшла широке відображення в роботах класиків фрейдизму, зокрема З. Фрейда, А. Адлера й пізніше К. Хорни.

Явище смисложиттєвих орієнтацій жінок як предмет емпіричного психологічного дослідження вивчений поки недостатньо. Питання про характер і причини формування сенсу життя є багатоаспектним і вимагає подальших наукових досліджень.

У області дослідження смисложиттєвих орієнтацій в психології отримали популярність дослідження Ш. Берна, А. Менегетти, S.L. Bern, J. Butler, M. Crawford, A. Eagly, C. Gilligan, E.E. Mac-coby, C. O'Kelly і ін. [24; 96; 157; 161; 163-165; 170; 171; 173 і ін.]. Серед російських досліджень можна відзначити роботи Т.В. Бендас, І.В. Грошева, В.В. Знакова, І.С. Клеціной, І.С. Кону, В.М. Русалова, Т.Б. Рябової і ін.



Таким чином, дослідження психологічний фактор подолання критичних життєвих ситуацій жінок, зокрема їх смисложиттєвих орієнтації й самооцінки є актуальним, як з погляду практичного значення наукової інформації, яку воно може дати, так і з погляду наукової нерозробленості даної теми.

**Об'єктом дослідження виступають** психологічні фактори подолання критичних життєвих ситуацій.

**Предмет дослідження:** смисложиттєві орієнтації як фактор подолання критичних життєвих ситуацій жінками середнього віку.

Виходячи зі сказаного, у нашому дослідженні була поставлена **мета:** визначити смисложиттєві орієнтації й особливості самооцінки різних груп жінок середнього віку (працюючих і тих що навчаються, замужніх і незаміжніх) та їх вплив на подолання критичних життєвих ситуацій.

**Гіпотези дослідження:**

- смисложиттєві орієнтації, самооцінка й рівень суб'єктивного контролю жінок істотно відрізняються в різних соціальних групах, що пояснюється різним ступенем їх залучення в громадське життя й різним статусом у традиційній суспільній свідомості та прямо корелюють з стилем подолання критичних життєвих ситуацій;

- смисложиттєві орієнтації, самооцінка й рівень суб'єктивного контролю утворюють у жінки середнього віку взаємозалежний комплекс соціально-психологічних характеристик, як основа стилю подолання критичних життєвих ситуацій.

**Задачі дослідження:**

1. Зробити теоретико-методологічне визначення критичних життєвих ситуацій особистості в психологічній науці.

2. Проаналізувати основні психологічні особливості смисложиттєвих орієнтацій жінок середнього віку.

3. Визначити вплив динаміки розвитку смисложиттєвих орієнтацій, на становлення особистості і самооцінки жінки середнього віку.

4. Емпірично дослідити смисложиттєві орієнтації жінок середнього віку.

Для вирішення поставлених завдань будуть використані різні **методи** теоретичного аналізу проблеми, організації дослідження й одержання емпіричних даних. Основними методами збору інформації виступають: анкетні й тестові опитування, що проводитимуться з різними групами жінок середнього віку. В опитуваннях будуть використані: тест смисложиттєвих орієнтації (СЖО) Д.А.Леонтьєва [89], тест вимірювання рівня самооцінки А.Ф.Корнієнко, тест рівня суб'єктивного контролю (УСК) Д.Роттера в модифікації Бажина Е.Ф., Голикіної Е.А., Еткінда А.М.

Емпіричну базу дослідження складуть 100 жінок середнього віку нарівно розподілені в 4 групи по двом ознакам: працюючі або навчаються, заміжні або неодружені.

Для одержання емпіричних даних у дослідженні буде використано **комплекс методів**, що включає методи теоретичного пізнання (аналіз наукової й спеціальної психологічної літератури, сходження від абстрактного до конкретного, синтез, моделювання, типологізація); методи емпіричного дослідження (вимір, експеримент, порівняння); психодіагностичні методи (тестування, опитування, анкетування); методи математичної статистики (середньоарифметичні значення, факторний аналіз, контент - аналіз).

**Наукова новизна:** Нами було виявлено смисложиттєві орієнтації, рівень самооцінки, рівень суб'єктивного контролю жінок середнього віку і на цій основі було проведено порівняльний аналіз зазначених особистісних особливостей у різних групах.

**Практичне значення:** отримані результати можуть бути використані у роботі психолога з проблеми психологічних особливостей смисложиттєвих орієнтацій жінок середнього віку, які переживають критичні життєві ситуації.

# РОЗДІЛ 1

## ТЕОРЕТИКО-МЕТОДОЛОГІЧНЕ ВИЗНАЧЕННЯ КРИТИЧНИХ ЖИТТЄВИХ СИТУАЦІЙ ОСОБИСТОСТІ В ПСИХОЛОГІЧНІЙ НАУЦІ

### 1.1. Визначення критичних життєвих ситуацій особистості

У повсякденному житті людина має справу з різними ситуаціями. На роботі і вдома, в гостях і на концерті - протягом дня ми переходимо з однієї ситуації в іншу, загальна сукупність яких і утворює наш життєвий простір. Якщо ж звернутися від цього «горизонтального» виміру до «вертикальному» - змінюють один одного роки життя, то і тут ми побачимо низку подій, обставин, ситуацій, що становлять і утворюють загальний життєвий шлях людини.

Серед безлічі цих ситуацій особливо виділяються ті, які можна позначити як критичні життєві ситуації. Під ними психологи зазвичай розуміють значимі проблемні або важкі ситуації, що вимагають дозволу або подолання; при цьому маються на увазі не звичні ситуації, які б проблеми або труднощі вони ні містили (оскільки вони є повторюваними, ми і використовуємо для них звичні способи подолання), а ті, які вимагають пошуку нового рішення, виходу або незвичних ресурсів їх проживання.

Сучасні дослідження життєвих ситуацій припускають комплексний їх розгляд з точки зору взаємодії як об'єктивних компонентів, так і суб'єктивних. Однак проблеми у визначенні та класифікації життєвих ситуацій, в тому числі і важких життєвих ситуацій, відображаються у виділенні психодіагностичних критеріїв і розробляється інструментарії при дослідженні взаємозв'язку особистості і ситуації.

У зв'язку з об'єктом дослідження вчені роблять більший акцент на

вивченні умов, що змінюються соціального середовища, соціальні психологи - на вивченні поведінки і зміни особистості в нестабільному середовищі, в умовах соціально-економічних і політичних реформ, в умовах економічної кризи. При цьому на перший план в психологічних дослідженнях взаємодії особистості і ситуації виступають суб'єктивні чинники.

Б. Ф. Ломов вказував на те, що при розгляді ситуації, потрібно звертати увагу і на її суб'єкта, який представлений в ситуації, принаймні, трьома аспектами [38]:

- а) системою своїх внутрішніх спонукань;
- б) своїми індивідуально-психологічними та особистісними якостями;
- в) діяльними характеристиками.

Л.І. Анциферова розглядає особистість як медіатор подій: психічна переробка життєвих негараздів здійснюється з позицій унікальною "теорією світу" конкретної людини [54].

Визнання активності особистості в ситуації, що є рушійною силою її розвитку в працях основоположників вітчизняної психології, на сучасному етапі розвитку психології відзначається дослідниками в якості ведучої характеристики суб'єктності.

Ситуація або комплекс ситуацій завжди є "життєвими", так як включені в життєвий шлях людини, є складовими способу життя людини, ситуація передбачає сукупність значущих подій і обставин, що впливають на світосприйняття і поведінку в певний життєвий період, на адаптацію людини, особистість безпосередньо "стикається" з соціальною ситуацією [11, 32, 34, 45, 59, 63].

Дослідники відзначають, що проблемою в психологічних концепціях і класифікації соціальних ситуацій, в тому числі життєвих ситуацій, є термінологічний апарат [8, 27]. У зв'язку з невизначеністю понятійного апарату при аналізі закордонних і вітчизняних класифікацій ситуацій спостерігається неоднозначність і недостатня обґрунтованість виділення різних видів ситуацій: прості, кризові, екстремальні і катастрофічні; прості,

важкі і екстремальні; нейтральні і конфліктні; повсякденні і проблемні; конфлікти, ситуації фізичної небезпеки і невідомості; прості і проблемні; інформаційні, імовірнісні, ситуації когнітивної складності та поведінкові; вільно обрані і нав'язані. Спробуємо виділити найбільш загальні критерії для виділення подібного різноманіття ситуацій.

Деякими дослідниками зроблена спроба класифікації ситуацій з позиції системного підходу. На шкалі від мікро-рівнів до макро-рівня Д. Магнуссон виділяє: стимули - окремі об'єкти або дії; епізоди - особливі значимі події, що мають причину і наслідок; ситуації - фізичні, тимчасові і психологічні параметри, які визначаються зовнішніми умовами; оточення - узагальнююче поняття, що характеризує типи ситуацій; середовище - сукупність фізичних і соціальних змінних зовнішнього світу [19].

А.В.Филиппов і С.В. Ковальов виділяють три різновиди ситуацій в залежності від відносин між складовими їх елементами: ситуації-системи; ситуації, утворені на основі відносин боротьби, протидії в складових їх об'єктах; ситуації, утворені виключно випадковими зв'язками між подіями [26].

Іншою підставою в класифікації ситуацій виступає співвідношення об'єктивного і суб'єктивного. Існує цілий клас понять, яким оперують психологи для позначення явищ, що відбивають домінування в ситуації об'єктивних чинників або суб'єктивних: "критична ситуація", "кризова", "екстремальна", "важка", "стресова" ситуація, "ситуація психологічної загрози", "життєва ситуація" і ін.

Досить часто дослідники виділяють просту і складну ситуацію. При цьому просту (повсякденна) ситуацію характеризують як звичайну, де особистість (група) діє в нормальному режимі. Нормальною називається така ситуація, в якій встановлюється рівновага в системі завдання (мети), умов і способів її реалізації. Нормальна ситуація, для якої характерна стабільна система внутрішньої регуляції, забезпечує успішне функціонування суб'єкта та досягнення поставлених ним цілей без надмірних зусиль. Складна

ситуація, це ситуація, де вимоги до особистості і групи виходять за межі "норми".

До поняття складної життєвої ситуації близьким виявляється поняття критичних ситуацій в дослідженнях Ф.Е. Василюка [9]. У своїй роботі автор використовує два ключових поняття: "Критична ситуація" і "переживання".

Критична ситуація - життєва ситуація, що ставить суб'єкта перед необхідністю переживання; це ситуація неможливості.

Переживання - це боротьба проти цієї неможливості за створення ситуації можливості реалізації життєвих потреб. Переживання - особлива діяльність, особлива робота з розбудови психологічного світу, спрямована на встановлення змістового відповідності між свідомістю і буттям, спільною метою якого є підвищення свідомості життя.

Таким чином, критична ситуація - це ситуація неможливості, тобто така ситуація, в якій суб'єкт зіштовхується з неможливістю реалізації внутрішніх потреб свого життя. Тип критичної ситуації визначається характером стану "неможливості", яка визначається тим, яка життєва необхідність виявляється паралізованою в наслідок нездатності наявних у суб'єкта типів активності впоратися з готовністю зовнішніми і внутрішніми умовами життєдіяльності, тобто акцент переноситься на суб'єктивне осмислення ситуації і аналіз власних можливостей подолання з ситуацією.

При аналізі підстав класифікації ситуацій і виділення типів ситуацій Ф.Е. Василюк відносить найбільш вивчені в психології такі типи ситуацій як стрес, фрустрація, конфлікт (інтрапсихічний), криза до різновидів критичних ситуацій [29]. А.В. Лібіна відносить дані типи ситуацій до різновидів складних ситуацій, вважаючи, що складна життєва ситуація має вищий рівень узагальнення в порівнянні з такими приватними поняттями, як стресова, екстремальна, фруструюча і конфліктна, розглядаючи складну життєву ситуацію як обумовленого внутрішніми і зовнішніми факторами фрагмента дійсності, на суб'єктивному рівні сприйманого як психологічного труднощі [47].

Ми не погоджуємося з А.В. Лібіна, що виділяє для категоризації складній життєвій ситуації суб'єктивне відчуття утруднення, оскільки воно може виникнути у відповідь на вплив будь-якого чинника внутрішньої або зовнішньої дійсності. "Складне Становище" і навіть "трудність" при аналізі життєвої ситуації припускають можливості її вирішення з позиції чинного суб'єкта, на відміну від критичних, екстремальних, надзвичайних ситуацій, в яких індивідуальна активність суб'єкта значно обмежена впливають умовами середовища [57].

У психології прийняття рішень невизначеність описується через розбіжність і протиріччя ряду актуальних психологічних утворень на рівні суб'єкта; невизначеність розглядається щодо шляхів і результатів рішення, складності виділення варіантів і вибору між ними; невизначеність розуміється як дефіцит інформації про тимчасових, просторових і смислових характеристиках оперативного події; виділяється невизначеність як самих альтернатив (необхідність їх створення суб'єктом), так і наслідків вибору.

Маловивченою є проблема суб'єктивного сприйняття невизначених життєвих ситуацій, їх специфіки та стратегій поведінки суб'єкта в ситуаціях, що характеризуються різним ступенем невизначеності.

Ми пропонуємо розглядати невизначеність як інформаційну характеристику ступеня неузгодженості між стимулами довкілля та мотиваційної обумовленістю поведінки суб'єкта, яка відображатиме протиріччя і породжує життєві проблеми. При цьому, невизначеність як сприймається суб'єктом, так і виражається в його висловлюваннях, що необхідно враховувати при операціоналізації "суб'єктивного образу світу і себе в ньому".

Інформація про об'єктивні події сприймається суб'єктом, конструюється і інтерпретується їм. Результатом є відповідно до повнотою отримуваної інформації або її невизначеністю судження суб'єкта про ступінь складності ситуації як події повсякденному житті, що викликає деякі труднощі, що досягають іноді рівня складності, або надзвичайної події,

екстремального, яке неможливо подолати.

При цьому, в судженні фіксується впевненість або невпевненість, пов'язана з певністю-невизначеністю інформації. Для аналізу впевненості суджень суб'єкта (саме на цій основі зовнішній спостерігач диференціює прості, складні і екстремальні життєві ситуації) необхідно звернутися до основних положень системного підходу в психології, інформаційні аспекти якого були представлені в теорії загальних систем, де при аналізі поведінки і навчання індивіда впевненість - невпевненість включається в понятійний апарат в зв'язку з процесом прийняття рішень, інформаційної кореспондентним і дисонансом. При цьому дослідники спираються на такі міркування.

Психічна система, як інтеграція упорядкованих одиниць психічної діяльності, що виникають на основі взаємодії суб'єкта з навколишнім середовищем, знаходиться в будь-який момент свого існування на певному рівні активності. Ця активність, викликана як потребами, так і більш узагальненими соціальними мотивами, призводить суб'єкта, що шукає задоволення потреб і реалізації мотивів, до орієнтації в соціальному середовищі, яка задає умови мотивів діяльності та задоволення потреб. Середовище і ситуація складаються, з точки зору активного суб'єкта, з багатьох альтернатив, з яких суб'єкт може і повинен робити вибір, приймати рішення. Суб'єкт приймає рішення, як правило, в стані неповної інформації як про характер альтернатив, з яких йому належить зробити вибір, так і про характер цілей. Стан суб'єкта при неповній інформації позначається терміном невпевненості.

Суб'єкт прагне зменшити ступінь своєї невпевненості, і це прагнення є однією зі специфічних форм людської мотивації. Зниження стану невпевненості відбувається в процесі комунікації.

Зміна відносин між впливом, кінцевою реакцією і зворотного інформацією викликає у суб'єкта стан непевності і потреба вирішити ситуацію, що може бути умовою для усвідомлення протиріч в ситуації.



Початковий стан непевності змінюється спочатку в ймовірну, а потім в тверду впевненість. Відповідно до закону достатньої ймовірності, для правильного прийняття рішення не обов'язкова наявність повної інформації і абсолютної впевненості. Людина, що вирішує проблему, приймає рішення при відчутті впевненості, як правило, вже при ненульовій, порівняно великій ентропії.

Оскільки невизначеність пов'язана з ймовірністю рефлексивного прогнозу, то при  $P < 0,6$  збільшується невизначеність рефлексивних суджень, і відповідно, при  $P > 0,6$  зростає визначеність прийнятих суджень.

Таким чином, з позиції цього дослідження, спираючись на системно-суб'єктний підхід у вивченні життєвих ситуацій людей в умовах соціального впливу, ми можемо дотримуватися наступного визначення: ситуація - це система зовнішніх по відношенню до суб'єкта умов, що спонукають і опосередковують його активність, що відбивається в його відносинах і переживаннях, представлена в суб'єктивному образі світу і себе в ньому. Тоді на відміну від середовища як комплексу об'єктивних по відношенню до людини умов, які можуть залишатися нейтральними по відношенню до нього, ситуація включає і самої людини перш за все через його суб'єктивне сприйняття, переживання ситуації, що відбивається в стосунках суб'єкта до ближнього оточення, соціальному середовищі і до самого себе, і способи реагування на неї. Дане визначення дозволяє умовно диференціювати досліднику об'єктивні умови і суб'єктивний образ світу і себе в ньому. В якості основних критеріїв класифікації ситуацій ми можемо розглядати наступні:

1. Проблемність - характеристика механізму сприйняття суб'єктом розвитку будь-якої складної ситуації, коли суб'єкт знаходиться в стані протиріччя (від проблем в повсякденних труднощах, які необхідно вирішувати, до критичних і екстремальних ситуацій, які незважаючи на домінування зовнішніх обставин також є проблемними і їх необхідно вирішувати або пережити);

2. Труднощі - суб'єктивна емоційно-оцінна характеристика суб'єкта в процесі когнітивного оцінювання ситуації і своїх можливостей подолання будь-якої складної ситуації;

3. Невизначеність - інформаційна характеристика ступеня неузгодженості між стимулами довкілля та мотиваційної обумовленістю поведінки суб'єкта, що відображає протиріччя і породжує проблеми, що виявляється в невпевненості суб'єктивних висловлювань щодо даної ситуації, необхідна для операціоналізації "суб'єктивного образу життєвої ситуації і себе в ній".

Дані характеристики на різних рівнях і в різних поєднаннях є "наскрізними" для складних ситуацій, особливо для ситуацій негативного соціального впливу на людей, формується образ життєвої ситуації у людей і стратегії подолання важких життєвих ситуацій.

Неоднозначність у визначенні та умовах класифікації життєвих ситуацій відбивається в різних підходах до вивчення ситуацій і викликає проблеми в діагностичному дослідженні взаємозв'язку особистості і ситуації.

З розвитком ситуаційного підходу [16] зміцнилася тенденція вивчення ситуації з позиції сприйняття її суб'єктом, з точки зору включеності в досліджуване подія самого учасника цієї події. Когнітивні дослідження в основному мають відбивної-пізнавальну спрямованість, тобто орієнтовані на вивчення того, як суб'єкт відображає і пізнає навколишню дійсність і свій внутрішній світ.

Дослідники, спираючись на структурно-факторну модель, пропонують перелік характеристик індивіда і умов його життя, що сприяють виникненню або рішенням проблем, елементів середовища, з якими він взаємодіє і особливостями взаємодії індивіда з середовищем або структурно-функціональну модель - докладний опис всіх розглянутих проблем, їх характеристик, факторів, що впливають на виникнення і рішення проблем, отримують опис ситуації в цілому із загальною характеристикою проблем і провокуючих факторів, структури ресурсів, стратегії "виживання, структури

межпроблемних зв'язків і т.і.

Створена велика кількість типологій кожного з видів ситуацій і стратегій їх подолання. Однак їх загальним недоліком, як зазначає Є.А. Петрова є невизначеність, розмитість понять: наповнення одних і тих же понять різним вмістом, або різних понять - однаковим; неспіввідношення приватних, "видових" категорій з більш загальними, "родовими"; відсутність єдиної, чіткої і повної градації важких і критичних ситуацій за кількісними і якісними критеріями, наявність якої зробило б можливим їх емпіричне вивчення на різних етапах життя людини [25].

Більш перспективними виступають дослідження в екзистенціальної площині аналізу психічної реальності, де акцент робиться на прояви психічної активності суб'єкта, відмінні від когнітивних. Як зазначає В.В. Знаків, екзистенціальний план дослідження психічної реальності проявляється в спрямованості вчених на аналіз варіантів породження досвіду, що має сенс для суб'єкта, і дослідження спрямовані на те, як випробовуваний структурує свою ідентичність відповідно до системи конструктів, що відображають суб'єктивне ставлення "Я-світ" [13, 335].

Когнітивні і екзистенційні компоненти враховуються як цілісні одиниці виміру в психології буття через аналіз подій, ситуацій.

В якості окремих фрагментів середовища аналізує життєву ситуацію Е.Ю.Коржова, пропонуючи гіпотетичну модель суб'єкт-об'єктних орієнтацій в життєвих ситуаціях на основі виділення в структурі опитувальника життєвих орієнтацій таких компонентів як: цілісність - дискретність сприйняття свого життя (дискретність сприйняття життя як ланцюжка окремих подій сприяє об'єктної орієнтації в життєвій ситуації, цілісність життєсприйняття, що супроводжується активним розвитком внутрішнього світу, співвідноситься з суб'єктної орієнтацією в життєвій ситуації); трансситуаційний локус контролю (трансситуаційна екстернальність сприяє формуванню об'єктної орієнтації в життєвих ситуаціях, трансситуаційна інтернальність - суб'єктної); загальна спрямованість життєдіяльності з

полюсами "від себе" (сприяє формуванню суб'єктної орієнтації в життєвих ситуаціях) і "до себе" (сприяє формуванню об'єктної орієнтації в життєвих ситуаціях); трансситуаційна сміливість (зв'язок з суб'єктною орієнтацією) - трансситуаційний консерватизм (зв'язок з об'єктною орієнтацією) [64].

Дослідники звертають особливу увагу проблемам взаємодії з життєвими ситуаціями в зв'язку з різнорівневих життєдіяльності людини в підтримці здоров'я [33]; виявлення взаємозв'язку несприятливу екологічну ситуацію і особистості хворого, яка сформувалася в конкретному соціально-побутовому середовищі [33], коли зіткнення значущих відносин особистості з несумісною з ними життєвою ситуацією стає джерелом нервово-психічної напруги, що веде до порушення здоров'я. Численні дослідження впливу на здоров'я людини множинних подій.

В дослідженнях впливу на здоров'я людини суб'єкт - об'єктних взаємодій в процесі життєдіяльності значна увага приділяється напрямку, орієнтованому на аналіз життєвих подій (життєвих змін) недавнього минулого [11, 48, 54], яке відокремилася від напрямку, присвяченого вивченню психологічного стресу. Встановлено існування позитивної кореляції між інтенсивністю і кількістю життєвих змін за рік - два до захворювання і тяжкістю цієї хвороби.

Особливу увагу приділяють психологи в консультативної та клінічній практиці виділенню сенсу життя людини, виокремлення життєвого досвіду людини і конкретних проблемних ситуацій, які обумовлюють переживання їх суб'єктом як важких ситуацій життєдіяльності. Дозвіл складних психологічних проблем (почуття беззахисності, непотрібності, знедоленої людини, несправедливості, безсилля, самотність, депресія, тривожність, фрустрація, стану, пов'язані з тиском і погрозами, з сексуальними труднощами і ін.) можливо при виокремлення з усього життєвого досвіду людини ситуацій, в яких ці психологічні феномени проявляються.

## 1.2 Дослідження сенсу життя як психологічного феномену

Проблема пошуку сенсу життя актуальна для людини на будь-якому етапі його вікового розвитку. Велике значення дана проблема здобуває в період "подвійної кризи" - соціального й вікового. У сучасному суспільстві відбувається злам його устоїв. Саме тому багато вітчизняних психологів звертають велику увагу на проблему становлення сенсу життя, його вплив на долю людини в умовах суспільного буття.

В останні роки стало набагато більше теоретичних досліджень у даній області. Незважаючи на всі труднощі, були зроблені спроби дати визначення вихідного поняття. У своїй монографії «Психологія смислу» вітчизняний психолог Д.А. Леонт'єв дає наступне визначення сенсу життя: « сенс життя - це стрижнева динамічна значеннева система, що визначає загальну спрямованість життя суб'єкта». [14, 9]

В.Є. Чудновський дає своє визначення сенсу життя: « Сенс життя - ідея, що містить у собі ціль життя людини, "привласнена" їм, що й стала для нього цінністю надзвичайно високого порядку». У нього є й інше визначення, що стосується сенсу життя: « сенс життя - не просто певна ідея, засвоєна або вироблена людиною, але особливий психічний утвір, який має свою специфіку виникнення, свої етапи становлення й, здобуваючи відносну стійкість і емансипованість від, що породили його умови, може суттєво впливати на життя людини, його долю». [24, 118]

Розуміння сенсу життя як головної життєвої цілі, поширене досить широко.

Поняття сенсу життя розглядається давно в різних психологічних теоріях.

У роботах Л.С. Виготського і його послідовників психічний розвиток розглядається як процес якісних змін, які відбуваються в психіці людей у ході засвоєння ними соціального досвіду, представленого в предметах людської культури. Л.С. Виготський вважав, що "перебудова потреб і

спонукань, переоцінка цінностей є основний момент при переході від віку до віку". Наприклад, у підлітковому віці відбувається "оволодіння внутрішнім світом", "виникнення життєвого плану, як відомої системи пристосування, яка вперше усвідомлюється підлітком". Саме тоді створюються передумови для становлення сенсу життя, тому що це "вік відкриття свого "Я", оформлення особистості й вік оформлення світогляду. У цьому віці, як пише радянський і російський соціолог і сексолог І.С. Кон, встає питання про сенс життя, який є " найбільш загальною, філософською формою роздумів особистості". [55, 237-238]

А.Н. Леонтьєв одним з найважливіших параметрів особистості виділяє "ступінь ієрархізованості діяльностей, їх мотивів". Високий ступінь ієрархізації мотивів каже про те, що людина свої дії порівнює головному для неї мотиву - життєвій цілі. [14, 221]

У працях доктора психологічних наук Л.І. Анциферової сфера дійсного буття людини як особистості визначається як "сфера її виходу за межі себе". Особистість екстраполює себе у своє майбутнє, а майбутнє проектує в сьогодення. Майбутнє здається людині у вигляді "жагучого прагнення до своїх цілей і ідеалів, як тяга до збагачення ціннісно-значеннєвого простору власного життя оцінними позиціями й унікальними поглядами на світ інших людей". Становлення сенсу життя визначається, згідно з автором, тим, як ставиться людина до минулого й майбутньому, як відбувається переломлення світу інших через відношення до себе. [12, 4-5]

Для становлення сенсу життя велике значення має, що вибудовується особистістю "єдина життєва лінія", вибудовування якої, як уважає психолог К.А. Абульханова-Славська, полягає "у визначенні міри й масштабу значимості ( за критерієм гідного або невартого себе в цілому)". Аналізуючи ціннісний аспект відносини людини до життя в цілому, автор підкреслює, що "особистістю вирішується протиріччя, рівне сенсу життя, життєво-світоглядного масштабу".[61, 36-40]

Сучасний етап життя суспільства, пов'язаний з кардинальною

перебудовою всієї системи відносин (політичних, економічних, соціальних, сімейних і т.і.), створює нові можливості для особистісного розвитку підростаючої людини.

Проблема сенсу життя належить до міждисциплінарних, тому що сенс життя є однієї із традиційних проблем філософії й теології, художньої літератури, у яких він аналізується переважно зі змістовної сторони: у чому полягає сенс життя, який сенс життя можна вважати дійсним, добрим, гідним. У психологічній літературі також підкреслюється величезна значимість для людини психологічного феномена сенсу життя. Але питання, у чому полягає сенс життя, не входить у компетенцію психології. Як указує Д.А. Леонт'єв, у сферу інтересів психології особистості входить питання про те, який вплив виявляє сенс життя або переживання його відсутності на життя людини, а також проблема психологічних причин втрати й шляхів знаходження сенсу життя. У психології сенс життя вивчається переважно під кутом зору того, як і під впливом яких факторів відбувається формування сенсу життя в індивідуальному розвитку значення, що і як сформувався, життя або його відсутність впливає на життєдіяльність і свідомість особистості [42].

Сенс життя психологами визначається як «більш-менш адекватне переживання інтенціональної спрямованості власного життя», «концентровану описову характеристику найбільш стрижневої й узагальненої динамічної значенневої системи, відповідальної за загальну спрямованість життя суб'єкта як цілого» [42], «генеральна лінія життя, що задає високу планку активної життєдіяльності людини, що допомагає йому не зламатися на крутих віражах долі, максимально використовувати власні резерви, направляючи їх на перетворення обставин і власної особистості» [34]. Ю. Б. Гішпенрейтер розглядає сенс життя «як процес, спрямований на повну інтеграцію й координацію мотиваційної сфери особистості».

Для С.Л. Рубінштейна значення людського життя — бути джерелом світла й тепла для інших людей, бути перетворювачем життя, викорчувувати

з неї всяку мерзоту безупинно вдосконалювати життя [53]. Б.С. Братусь розмірковує про сенс життя як про насущну потребу, яка ґрунтується на фундаментальному протиріччі між обмеженістю (смертністю) індивідуального буття й універсальністю родовою сутністю людини. [51]

У теорії В. Франкла поняття сенсу життя займає центральне місце. Прагнення до пошуку й реалізації людиною сенсу життя В. Франкл розглядає як уроджену мотиваційну тенденцію, властиву всім людям, що і є основним двигуном поведінки й розвитку особистості. Відсутність смислу виступає причиною багатьох психічних захворювань, у тому числі специфічних «ноогенних неврозів», і різних видів поведінки, що відхиляється. Хоча сенс життя кожної людини унікальний, існують і значеннєві універсалії — цінності, що представляють собою узагальнені типові смисли [55]. По В. Франклу, людина не може позбутися сенсу життя ні за яких умов, сенс життя завжди може бути знайдений.

В. Франкл вважає, що людина може знайти сенс життя трьома шляхами: 1) у справі, спрямованій на досягнення значущих-соціально-значимих цілей; 2) у переживанні гуманістичних цінностей; 3) зайнявши певну позицію стосовно обставин свого життя. Безсумнівно, смисли вкорінені в бутті, вони існують в об'єктивній дійсності, але реалізація об'єктивно існуючого онтологічного змісту завжди личностна. Як указує Д. А. Леонт'єв, те, що надає життю сенс, може лежати й у майбутньому (меті), і в сьогоденні (почуття повноти й насиченості життя), і в минулому (задоволеність підсумками прожитого життя). Разом з тим це питання не пізнання, а визнання, людей не винаходить або інтелектуально конструює зміст свого життя, а знаходить його за допомогою конкретних дій [62].

Таким чином, характеризуючи сенс життя, дослідники виділяють його позитивний вплив на життя людини й становлення його особистості.

В.Є. Чудновський визначає два значення сенсу життя як психологічного феномена: 1) суть, головне, основне в даному предметі, явищі; 2) особистісна значимість для людини цієї суті, цього головного,



основного. Феномен сенсу життя містить у собі обоє ці значення, причому суть, головне домінує над не головним, другорядним [44].

Але визначення смисложиттєвої «домінанти» — лише один аспект процесу пошуку сенсу життя. Дуже важливо встановити, наскільки дана домінанта «продуктивна», якою мірою вона сприяє позитивному розвитку особистості. У цьому зв'язку доцільно мати на увазі адекватність сенсу життя як одну з основних його характеристик. У зв'язку із цим В.Є. Чудновським виділено дві ознаки адекватності сенсу життя:

- «реалістичність» сенсу життя, тобто відповідність сенсу життя, з одного боку, готівці, об'єктивним умовам, необхідним для його реалізації, з іншого боку — індивідуальним можливостям людини;
- «конструктивність» сенсу життя, тобто ступінь його позитивного (або негативного) впливу на процес становлення особистості й успішність діяльності людини.

В. Франкл дав дуже докладну характеристику даної потреби людини. На його думку, пошук мети свого існування властивий думаючим людям, що забезпечили до того ж усі свої базові потреби. Смисложиттєві орієнтації кожної людини – це набір властивих тільки даної особистостей цінностей і цілей, які вона вибрала як основні свого існування. Особливість даної потреби полягає в унікальності її розуміння кожною людиною, а, отже, неможливо визначити готові кліше найбільш успішних цілей існування, що й створює труднощі їх вивчення й розвитку. Найбільше ж гостро проблема визначення свого місця в соціумі, розуміння того, заради чого варто жити, стоїть перед випускниками шкіл. В. Франкл вказував на той факт, що екзистенціальна фрустрація – феномен втрати сенсу життя й розвитку в цьому зв'язку особливого виду депресивного стану – властивий в основному «думаючій» молоді. Про актуальність проблеми пошуку сенсу життя в ранньому юнацькому віці говорять і багато вітчизняних психологів. Наприклад, Л.І. Божович стверджує, що вибір подальшого життєвого шляху, самовизначення стають для старшокласників тем мотиваційним центром,

який визначає їхню діяльність, поведінку і їх відношення до навколишніх [42;5].

В 90-ті роки до проблеми сенсу життя звертаються вітчизняні вчені: В.А. Чудновський, А.В. Суворов, і ін.[66, 184]. Проведені дотепер дослідження із проблеми сенсу життя дозволяють говорити про деяких фундаментальних характеристиках цього психологічного феномена [18; 199].

Субстанціальність. Сенс життя як психологічний феномен має специфіку виникнення, етапи становлення й, здобуваючи відносну стійкість і емансипованість від, що породили його умов, може суттєво впливати на долю людини [184]. Дані В. М. Асєєва й інших дослідників дозволяють говорити про енергетичний потенціал сенсу життя, характер якого обумовлений його змістом і особливостями віку [23].

Вибірковість. Наявність цього психологічного феномена не є загальним для людей. Дослідження дозволяють виділити групи, що відрізняються друг від друга по значимості для них сенсу життя (Акопов Г.В., Вайзер Г.А., Цигулева Т.Г., Бірюкова Т.Д., Кучеревская С.В., Старикова А.В., Завалішина Д.Н., Джалагонія Л.А., Максимова Т.В., Максимова Е.А., Пашукова Т.І. і ін.) [93, 94].

Амбівалентність сенсу життя має на увазі під собою неоднозначність його впливу на процес становлення особистості. Щодо цього цікава теза про наявність двох рівнів сенсу життя: «внутрішній смисл» як індивідуальна програма життя особистості й «зовнішній смисл» як групова програма діяльності соціальних організацій [18, 117].

Зовнішній смисл під впливом прямого односпрямованого впливу соціуму здатний вторгтися в когнітивне поле індивіда, займати там пануюче положення й стає «внутрішнім смислом», уніфікованим для великої групи людей. Тут розглядаються особливості протікання цього процесу, але й пропонуються конкретні шляхи психологічного захисту особистістю свого життєвого смислу.

Поліумотивованість. Сенс життя - як включення їм у себе певної ієрархії більших і малих змістів, що перебувають у діалектичній взаємодії. Так, спонукання, що визначають який-небудь вид діяльності, можуть за певних умов, збільшуючи свою значимість, досягати рівня сенсу життя.

Віковий аспект феномена сенсу життя вивчений ще недостатньо. Однак отримані дані дозволяють говорити про істотний вплив природних особливостей людини на процес становлення сенсу життя. Нерівномірність вікового розвитку забезпечує наявність біологічних сплесків - періодів, коли обумовленість процесу становлення сенсу життя біологічними факторами збільшується. Крім того, у сучасних умовах періоди дорослішання й старості характеризуються подвійною кризою - віковим і соціальним, які взаємодіють і підсилюють один одного. Це, у свою чергу, загострює відношення людини до різних тимчасових шарів свого життя, поглиблює, розуміння їм сенсу життя.

Інтеграційний аспект сенсу життя пов'язаний з виконанням особливої інтегруючої функції в психічному розвитку людини. У процесі формування зміст перетворює уявлення суб'єкта про власне життя як сукупності окремих вікових етапів у єдину лінію життя. Таким чином, становлення сенсу життя сприяє виникненню вищого рівня рефлексії: від рефлексії на окремий вчинок через рефлексію на окремі фази життя - до рефлексії на власне життя в цілому.

Психологічні характеристики феномена сенсу життя одержують своє продовження й конкретизацію в розробці психотерапевтичного й соціореабілітаційного аспектів даної проблеми. Істотне значення для становлення сенсу життя має питання про психологічний ґрунт порушений у дослідженнях Ю.Б. Некрасової і Н.Л. Коропової [23]. У даній системі соціореабілітації підготовка психологічного ґрунту велася за допомогою спеціально створеного й апробованого на практиці методу зародження, пролонгування й закріплення позитивних психічних станів, основу яких становило програвання оптимальної моделі майбутнього.

Дослідниками показано, що позитивні психічні стани становлять свого роду емоційний фундамент, на якому може бути сформована психологічна структура сенсу життя. Останній як би вбирає в себе енергетичний потенціал позитивних психічних станів і, сформувавшись, сам стає джерелом, «випромінювачем» енергії, що рухала вперед процес соціореабілітації [26].

На сучасному етапі сенс життя розглядається в контексті відносного емансипованого від «зовнішнього й внутрішнього», В.Є. Чудновським підкреслюється, що джерела формування сенсувідтворюючої тенденції життєдіяльності особистості слід шукати не в аналізі «внутрішніх» або «зовнішніх» впливів існуючих окремо. Необхідно проаналізувати цілісну сукупність факторів взаємодії особистості з миром і із самим собою, включаючи вплив колективного несвідомого. Процес емансипації людини від суцього зовнішньої детермінації відбувається в міру розвитку «внутрішнього» як у ході онтогенезу, так і в історичному плані. Здобуваючи відносну стійкість, емансипованість від зовнішніх умов, сенс життя суттєво впливає на життя людини, його долю [18; 208]. Зі сказаного випливає, що сенсом життя є ідея, яка містить у собі ціль життя людини, «привласнена» їм, що й стала для нього цінністю надзвичайно високого порядку. Відзначимо, однак, і той факт, що в даному визначенні змішані поняття «зміст» і «ціль» [18]. Ціль, на думку авторів, орієнтована на результат, а сенс життя - на реалізацію свого призначення. При цьому семантичний аналіз показав, що слово «призначення» можна розуміти, по-перше, як щось, заздалегідь призначене, певне для якої-небудь мети, по-друге, як те, що визначене, визначене, долю. Перше значення, на наш погляд, сполучене з існуючим визначенням, а друге значення змішує поняття «сенсу життя» і «долі». Тому у своїх дослідженнях ми відштовхувалися від визначення В.Є. Чудновського [18].

Структура сенсу життя - динамічна ієрархія, у якій час від часу відбуваються рухи. Істотне значення має характер цієї динаміки, з'ясування співвідношення між провідними й підпорядкованими компонентами даної системи, виявлення характеру їх взаєморозуміння й взаємозалежності. В.Є.

Чудновским виділені наступні типи структур сенсу життя: конгломерат, монолітна, авторитарна, розірвана, номінальн гармонійна структура, що розпадається й, [18, 187].

На сьогоднішньому етапі дослідження проблеми представляється можливим описати деяку типологію феномена сенсу життя. Первісні дослідження з даної проблеми дозволили виділити три типи сенсу життя: піднесений, приземлений і ситуативний [94].

Піднесений смисл визначається як прагнення людини до високих цілям, самореалізації, служіння людям і т.п. Приземлений зміст містить у собі все, що становить насущне життя людини: сім'я, матеріальна забезпеченість, любов, гарна робота й т.п. Ситуативний смисл, по суті, являє собою план життя, що включає в себе певні цілі індивіда.

Таким чином, в основі сенсу життя як психологічного утвору лежить ієрархічна система більших і малих смислів, що включають певні ідеї, життєві цілі, що стали для людини цінностями найвищого порядку. Існують різні типи структурних ієрархій, з різним співвідношенням значеннєвих компонентів особливості, що визначають, функціонування механізму сенсу життя.

Сенс життя як психологічний механізм суттєво обумовлює поведінку людини й становлення її особистості і як психологічний утвір дозволяє людині сприймати кожен конкретну ситуацію у світлі цілісного «життєвого простору», намічати й реалізовувати власні цілі, здобуваючи тим самим особливе відношення до часу життя.

### **1.3. Смесложиттєві та ціннісні орієнтації як суб'єктивні складові феномену сенсу життя**

У цей час достатньо широко поширені уявлення щодо смесложиттєвих орієнтацій або як про «пояснювальне поняття», переважно морально-

оцінного характеру, або як про предмет «філософствування». В основному, це стосувалося людей похилого віку, який уже відішли від конкретних практичних справ [83].

У даному зв'язку необхідно розглянути деякі загальні питання, пов'язані зі смисложиттєвими орієнтаціями і їх структурою. Із психологічної точки зору смисложиттєві орієнтації є особливим психічним утвором, що мають свою специфіку виникнення, етапи становлення й, набуваючи відносну стійкість і незалежність від умов що його породили, можуть суттєво впливати на життя людини.

В. Франкл у своїй роботі пише, що в проблемі сенсу життя ключовою є проблема відповідальності людини за своє життя [75; 29]. Пошуку дійсного сенсу життя нерідко протиставляються, так звані «смисли-ерзаци»: алкоголізм, наркоманія й ін. [75]. Під впливом специфіки соціальних факторів відбувається «зміна» смисложиттєвого механізму, що у свою чергу може призвести до негативного формування особистості й може сприяти формуванню - «смислів-ерзацив». Можна виділити два психологічні аспекти явища трансценденції. По-перше, сама трансценденція як самореалізація, розкриття власних здібностей, прояв «потреби бути особистістю». По-друге, має місце ідеальна самотрансценденція. Виділивши своє «Я», ми можемо дивитися на себе як на щось самостійне стосовно себе ж, тобто як на об'єкт [53,127].

Суть сенсу життя як психологічного феномена полягає в тому, що, виникаючи в результаті взаємодії «зовнішнього» і «внутрішнього», він разом з тим емансипується й від одного й від іншого й починає діяти як «буферний механізм», що не допускає однобічного підпорядкування «зовнішньому» і разом з тим перешкоджаючи перетворенню людини в раба своїх власних потреб, потягів, своїх безпосередніх негайних інтересів.

Передумовою знаходження сенсу життя є розуміння того, що не існує роздільно «соціального» і «біологічного».

«Природне й соціальне - це не два компоненти психіки, а єдиний суб'єкт» [27]. У зв'язку із цим, які б з найбільш гострих аспектів проблеми сенсу життя ми не розглядали, біологічне й соціальне виступають у них у нерозривній єдності.

У вітчизняній психології ствердилася думка про те, що спадкоємні фактори мають значення в розвитку, вони є «ґрунтом», на якому «виростають» здібності й формується особистість. Подібної точки зору дотримувався й В. Франкл, відзначаючи роль спадковості: «це не більш ніж камені», які можуть бути використані, а можуть бути відкинуті» [75; 79]. Однак зовнішня привабливість, або особливість конституції людини, - це не просто «вирощена даність», а постійно діючі фактори, які тією чи іншою мірою впливають на вибір людиною «лінії життя».

На пошуку сенсу життя спадкоємні задатки позначаються не тільки «фактом свого існування». Те ж саме підтверджують і експериментальні дані, що свідчать про те, що обдарованість є чинником формування спрямованості особистості.

При дослідженні співвідношення вікових і типологічних особливостей були отримані факти, які свідчать про дві протилежних тенденціях. «Перша полягає в тому, що процес формування особистості усе більше підпорядковує собі прояви природних особливостей і направляє їхній розвиток». Зокрема В.С. Чудновський відзначає, що в дитини залежність від біологічних факторів виражена більш яскраво [85; 59].

У своїй роботі А. В. Горбачова [51] посилається на результати експериментальних досліджень, проведених під керівництвом І.В. Равич - Щербо за допомогою «близнецового методу»: з віком відбувається дозрівання генотипічних властивостей. Співвідношення зазначених тенденцій створює неоднозначну картину вікового розвитку, який стає особливо напруженим і суперечливим у підлітковому періоді [51; 59].

Вплив біологічних факторів на смисложиттєві орієнтації й весь хід психічного розвитку різко збільшується, коли ми маємо справу з

відхиленнями від норми. Ю.Б. Некрасова, провівши дослідження великої групи заїкуватих, установила, що заїкуватість веде до зміни таких сфер, як потребнісно-мотиваційна, емоційно-вольова, і, у свою чергу, веде до формування пасивно-оборонної поведінки. [51].

Узагальнивши вище сказане, можна виділити наступні положення: проблема свідомості життя має свій, досить значимий «біологічний аспект»; природні особливості є не просто передумовами, а «активними учасниками» процесу пошуку людиною сенсу життя, їх вплив неоднозначний; межі такого впливу мінливі й рухливі; існують «сплески» і «піки», коли роль біологічного фактора в процесі становлення сенсу життя суттєво зростає; природні особливості не тільки «ставлять рамки» процесу пошуку сенсу життя, але й містять у собі можливості виходу за їхні межі.

В. Франкл, протиставляючи свою концепцію психоаналізу, пише, що з погляду психодинамики «цілі, які ставить собі «Я», є лише засобом досягнення цілей, які реалізують «Воно», причому реалізує за спиною «Я», через його голову» [75; 123].

Що ж являє собою «резервуар» неусвідомлюваного? Насамперед, це особливості генотипу, природні дані у своєрідності його вікових і індивідуальних проявів. Спонування, обумовлені слабкими підпороговими подразниками, які сприймаються людиною безпосередньо, в обхід свідомості й становлять світ неусвідомлюваного.

Результатом перелічених вище впливів може бути формування не тільки негативних, але й моральних спонукань, які виникають по механізму «морального імпринтингу» і виступають в «рухах серця», із приводу яких В. Франкл наводить слова Паскаля: «Серце має доводи, яких розум не знає» [75, 208].

І, нарешті, до сфери несвідомого можна віднести ті спонування, які в природі своїй мають прийняті людиною моральні норми й переконання. Ці спонування настільки глибоко й міцно засвоюються, що можуть протистояти не тільки свідомим намірам, але й інстинктивним прагненням і навіть у



гіпнотичному стані не вдається вселити людині те, що суперечить міцно засвоєним цінностям.

Як же вся ця складна структура, що характеризує сферу неусвідомлюваного, може впливати на процес становлення сенсу життя? Однозначно відповідає на це питання В. Франкл: людина вільна й відповідальний. На його думку, воля людини має триєдину спрямованість:

- 1) вона здійснюється стосовно потягів;
- 2) стосовно спадковості;
- 3) стосовно середовища [75; 106-107].

В. Франкл розглядає проблему сенсу життя, виходячи з тези про повну незалежність, як від «зовнішнього», так і від «внутрішнього» [75; 212]. Також у зв'язку із цим він розглядає варту перед людиною завдання «виліпити» своє життя. У такий же спосіб К.А. Абаульханова-Славська пише про завдання «будівництва» власного життя [4; 30] і вироблення своєї індивідуальної «траєкторії», а С.Л. Рубінштейн [41] каже про сенс життя як прагнення до її перетворення.

В.С. Чудновський у зв'язку із цим відзначає, що «формування сенсу життя є спосіб відносної незалежності особистості від «зовнішнього» і «внутрішнього» [85; 149]. Однак надмірна незалежність приводить до інертності самого життєвого змісту. Він відривається від реальності, стає самодостатнім. Звідси сама людина може стати рабом не тільки обставин, але й усієї логіки власного життя. Логіка життя, «вийшовши з надр» людини, «відділяється» від нього й здобуває самостійний, а іноді й фатальний характер, починає підкоряти собі людину.

В. М. Асєєв дає наступне пояснення причин такого роду інертності: «Хоч колишня мета виявляється неефективною й навіть шкідливою, але витрачені ресурси занадто значимі, вимагають компенсації, і поведінка людини як би «штурхається позаду» цією сліпою динамічною установкою...» [23; 138].

На наш погляд, подібна інертність сенсу життя може визначатися специфікою соціальних відносин. У зв'язку із цим ламка колишнього й становлення нового сенсу життя, який обумовлюється соціальними змінами, є процесом особливо хворобливим, а в багатьох випадках і трагічним.

Втрата смисложиттєвих орієнтацій, на наш погляд, це особиста трагедія людини й ми мало замислюємося про ті соціальні й соціально-психологічні передумови, які сприяли цій трагедії, і, як наслідок, часто в її основі лежать несправджені юнацькі очікування більших життєвих здійснень.

Н.Л. Карпова вважає, що «Проблема сенсу життя - це проблема не тільки «величини», масштабу вчинків і здійснень, це проблема усвідомлення людиною своїх можливостей, постановка реальних, а не «позахмарних» цілей, проблема задоволення, на перший погляд, «малим» сенсом життя» [27].

В останні роки ми спостерігаємо різні соціально-різноманітні наслідки модернізації суспільства й бачимо, як реалізується положення про те, що кожне суспільство диктує свої умови життя й свої вимоги до норм життєдіяльності особистості й моралі. У цей час формується нова система, а саме нова структура смисложиттєвих орієнтацій, яка багато в чому визначають духовно-моральну обстановку в соціумі.

## РОЗДІЛ 2

### ПСИХОЛОГІЧНІ ОСОБЛИВОСТІ СМИСЛОЖИТТЄВИХ ОРІЄНТАЦІЙ ЖІНОК СЕРЕДНЬОГО ВІКУ

#### 2.1. Психологічні особливості становлення особистості жінки середнього віку

Сучасне українське суспільство сьогодні перебуває в ситуації, що характеризується більшістю вчених, як стан розкладання системи цінностей, системної невизначеності, подолання критичних життєвих ситуацій на соціально-економічному, духовно-моральному й соціально психологічному рівнях (Н.П. Фетискин, О.А. Філатов).

Актуальність проблеми дослідження смисложиттєвих орієнтацій, як фактор подолання критичних життєвих ситуацій, істотних складових адаптивної соціальної поведінки особистості актуально у зв'язку із триваючою в сучасному суспільстві соціальною нестабільністю, існуванням суперечливих і, у тому числі, негативних тенденцій суспільного розвитку (криміналізація, безробіття, трансформація орієнтацій і цінностей та ін.).

Відомо, що стресогенні життєві події, залежно від їхньої об'єктивної структури й ступеня суб'єктивної значимості, приводять до блокування здатності індивіда ухвалювати осмислені рішення, до важкого переживання невдач, до занепаду сил, до зниження загальної працездатності й життєлюбства, і, є передумовою розвитку різних психічних і фізіологічних розладів. У таких умовах однією із самих уразливих вікових груп є люди періоду середнього віку, тому що це, насамперед, час створення сім'ї й обладнання сімейного життя, час вибору професії, визначення відношення до громадського життя й своєї ролі в ній. На цей період припадають такі події, як вибір супутника життя й створення сім'ї – одна зі сторін соціальної ситуації розвитку в молодості.

У цей час у психологічних дослідженнях з даної проблематики відбувається зсув акценту з компенсації й психологічного захисту на особистісний розвиток, благополуччя, актуалізацію ресурсів і адаптацію.

Інтенсивні перетворення в галузі професійної підготовки жінок, зміна їх життєвих цінностей, орієнтирів і значень у житті, що відбуваються в українському суспільстві, підвищують актуальність вивчення становлення, формування й розвитку смисложиттєвих орієнтацій.

Цілеспрямоване звертання до людей як до соціально-демографічної групи, що володіє певною специфікою, уявлень про сенс життя, відбулося в середині 80-х рр. у дослідженнях С.І. Григор'єва й В. М. Немировського. Стан життєвого світу жінок середнього віку, як соціальної групи, що має інші умови соціалізації в порівнянні з іншими віковими групами, розглядається в працях А.І. Ковальовій, Д.Л. Константиновського, В.Т. Лисовського, В.А. Лукова, В.С. Магуна, В.І. Чупрова.

Незважаючи на численні дослідження в області проблем формування смисложиттєвих орієнтацій жінок середнього віку, у них не враховуються найважливіші аспекти соціальної реальності: не враховується обумовленість досліджуваного явища характером соціального стану цієї категорії як особливої соціально-демографічної групи.

Середньому віку властивий оптимізм: людина уже почала діяти в плані здійснення своїх ідеалів і життєвих цілей, вона трудиться над ствердженням свого призначення. Бувають, звичайно, і труднощі, але вони не здаються нездоланими. Хвилини розпачу, сумніву, непевності короточасні й проходять у бурхливому потоці життя, у процесі освоєння все нових і нових можливостей. Головна мета середнього віку, підкреслює В.А. Пономарчук, А.В. Толстих полягає в реалізації можливостей саморозвитку людини [3].

Як пише Е.Б. Усова: «...- це період життя від закінчення молодості до 30 років. Середній вік - це час створення сім'ї. Для цього віку характерно оптимальна комбінація психологічних, фізіологічних, соціальних і інших факторів, що позитивно впливають на вибір супутника життя й створенню

сім'ї. Цей час, коли організм жінки найкраще пристосований до народження першої дитини. Середній вік можна вважати віком сензитивним до створення сім'ї» [5, 39]. Від того, як складається сімейне життя, багато в чому залежить загальний розвиток людини - його духовне зростання, розвиток здібностей.

До кінця періоду середнього віку формується стійке відношення до самого себе, своїм сімейним, професійним, соціальним обов'язкам. Кризу 30 років називають кризою сенсу життя, який виникає внаслідок нереалізованості життєвого задуму. Він виражається в зміні уявлень про своє життя, іноді в повній втраті інтересу до того, що раніше було в ній головним; відбувається переоцінка цінностей, що бере за собою критичний перегляд власної особистості. Уся криза в цілому знаменує перехід від середнього віку до зрілості [5]. У людей середнього віку змінюється уявлення про світ і про себе, руйнується колишній спосіб життя. І.С. Кон відзначає, що ніхто не може реалізувати себе повністю. Самоаналіз виявляє цю нереалізованість. Уявлення про життя, що склалися між 30 і 40 роками, не задовольняють людину. Вона, як би оглядаючись назад, на свій прожитий шлях, підкреслює, що життя її недосконала, що вона мало зробила у порівнянні з тим, що могла би зробити, що вона не досягла бажаного. Відбувається критичний перегляд свого «Я», життєвих цілей, планів і цінностей. Виникає завдання самовизначитися в нових обставинах життя, з урахуванням реальних можливостей. Криза середнього віку свідчить про те, що людина переходить на новий віковий рівень віку зрілої особистості [1].

У свідомості жінки підсилюється суперечливість змісту смисложиттєвих орієнтацій, що відображають як соціально-позитивну, так і соціально-негативну спрямованість.

Як пише, Е.В. Соколова, у масовій свідомості сучасної людини існують протиріччя між емоційним вираженням концепцій сенсу життя і їх усвідомленням на раціональному рівні: на емоційному рівні переважною є орієнтація на творення, на раціональному рівні — на престижну, споживчу й гедоністичну концепцію сенсу життя [4].

Спостерігається явне превалювання прагнень жінки середнього віку до комфорту й безпеки, соціальному статусу й престижу, матеріальному благополуччю з одночасною втратою прагнень до реалізації цінностей-мотивів активності в пізнавальній діяльності, і суспільної корисності й значимості своєї професійної діяльності [2].

Необхідно надавати допомогу людям середнього віку в знаходженні й зміцненні правильних смисложиттєвих життєвих орієнтирів в умовах сучасного середовища (втрата ідеалів, руйнування історичної пам'яті, зміна престижу професій). Важливо виробити досвід адекватного сприйняття реальності й здатності бачити позитивну перспективу в життєвих подіях, що відбуваються, виробити вміння бачити позитивні аспекти людського буття, прагне до самоактуалізації й самореалізації, особистісному росту, життєстійкості.

## **2.2. Ціннісно - смислова сфера як основа особистості жінки**

Дослідження таких вчених як С.С. Бубнової, Д.А. Леонтьєва, Н.А. Бердяєва, В.Д. Шадрікова, Г. Ліндсея, Ф. Вернона, Г.Олпорта вказують на те, що цінності являють собою одночасно мотиваційні й когнітивні утворення. Вони направляють, організують, орієнтують поведження людини на певні цілі й у той же час детермінують когнітивну роботу з інформацією. Цінності виступають для індивіда як деякі критерії оцінки дійсності зокрема інших людей, а також і самого себе. У той же час ціннісні подання є категоріями, за допомогою яких людина позначає ті або інші явища миру. Бубнова С.С. таким чином зазначає, що цінності виступають для осмислення й оцінки людиною оточуючих його соціальних об'єктів, а отже підставою для пізнання й конструювання цілісного образу соціального миру. Індивід усвідомлює світ через призму цінностей, тобто цінності детермінують процес пізнання людиною соціального світу [9].

Леонтьєв Д.А. вказує на те, що цінності виступають як утворення ціннісно-сміслової сфери й регулюють соціальну поведінку людей. Цінності являють собою деякі ідеальні (кінцеві цілі), до яких прагне індивід. Вони дають можливість прийняти рішення в ситуації вибору, активізують і направляють поведінку й діяльність людини. У цій іпостасі цінності реалізуються в ціннісних орієнтаціях й являють собою елемент диспозиційної структури особистості. Ціннісні орієнтації направляють і коректують процес цілеполагання людини, визначають особливості й характер відносин особистості з навколишньою дійсністю й тим самим у певній мірі детермінують особливості її поведінки [21].

Отже, цінності можуть бути розглянуті і як елементи когнітивної структури особистості і як елементи її ціннісно-сміслової сфери. Таке «подвійне» положення цінностей може бути пояснена їх смисловою природою. Саме сенс є підставою для пізнання світу, і саме сенс задає напрямок й активізує діяльність людини. Цінності ж будучи смисловими утвореннями, зв'язують когнітивну й мотиваційну сфери, інтегрують їх у єдину змістовку сферу, надаючи особистості певну цілісність.

Такий розгляд цінностей як смислових утворень найбільш повно відбиває складність змісту й функціонування й у той же час вимагає адекватного інструмента для їх вивчення. Дотепер найбільш відомими методиками діагностики цінностей були: тест ціннісних переваг Г. Олпорта, Ф. Вернона, Г. Ліндсея, методика вивчення ціннісних орієнтацій М. Рокича. Найбільш повно, однак, відбиває дієвість феномена цінностей підхід, розроблений Ш. Шварцем [4].

Концептуальне визначення цінностей включає 5 формальних ознак:

- 1) цінності - це поняття або переконання;
- 2) мають відношення до бажаних кінцевих станів;
- 3) перевершують специфічні ситуації;
- 4) керують вибором або оцінкою поведінки;
- 5) упорядковані по відносній важливості.

Крім формальних ознак була введена змістовна ознака. Основним аспектом змісту цінності є тип мети.

Сама логіка відносин між цінностями виводиться у Шварца й Білські з відносин між тенденціями поведіння й відповідних поведінкових актів. Відносини між цінностями задають деяку схему поведінки людини й, в остаточному підсумку, визначають стратегію її поведіння [4].

Шварц і Білські розділяють термінальні й інструментальні цінності. Термінальні цінності являють собою кінцеві цілі діяльності індивіда. Наприклад, такі цінності індивіда як «вірна дружба», «багатство» і т.д. Інструментальні цінності - це принципи дії індивіда, моделі й способи його поведіння. Прикладом інструментальних цінностей можуть служити наступні: «готовність прощати», «повага старших» і т.д.

Зупинимося на цінності як на істотно важливій характеристиці психологічної структури особистості. Очевидно не викликає сумніву те, що особистість однієї людини відрізняється від особистості іншої людини тим, що для неї є найбільш важливим, значимим, коштовним. Очевидно, що не можна виключити й сполучення в тих самих індивідів декількох цінностей. В плані психологічного аналізу найбільш істотно те, що глибоке знання даної конкретної людини дозволяє при обліку всієї можливої множинності цінностей виділити провідну (іноді сполучення тих або інших цінностей).

Умовою перетворення тієї або іншої сторони життя людини, оточуючої його дійсності в «ціннісну», тобто особливим особистісним змістом, що виділяє людина, є її включення в коло основних детермінант його буття. Таким механізмом, що центрує, є процеси, що визначають можливість побудови образу самого себе.

Цінність визначає:

- 1) спрямованість суб'єкта на реалізацію певних, відповідних даній цінності відносин;
- 2) відповідної спрямованості смислу подання про своє «Я»;



3) виокремленість у свідомості певного предметно діяльнісного зміста і його провідну роль у формуванні самосвідомості особистості.

Аналіз основних сторін і механізму цінності і її генезису дозволяє порушити питання про можливість спрямованого її формування. Дані про зв'язок, єдності суб'єктивно-особистісної сторони, та механізми, що забезпечують цю єдність, дозволили сформулювати гіпотезу про умови формування цінності. Ці умови включають: а) виділення певної сторони дійсності, певних відносин діяльності для дитини; б) наявність позитивної емоційної окраски цих відносин і діяльності.

На основі виділених умов формування цінності вдається освітлити механізм спонукання й виборчої спрямованості: дитина прагне до того змісту, реалізація якого доставляє позитивний емоційний стан і через яке він виділяє, затверджує самого себе.

Ціннісність є одним з компонентів психологічної структури особистості. Ціннісність характеризує сферу дійсності найбільш значиму для суб'єкта, через яку він виділяє зміст подання про своє «Я». Відповідно ми кажемо про дві взаємозалежні сторони цінності: об'єктивно-змістовної й суб'єктивно-особистісної [9; 21].

Поняття «сенс» ставиться до явищ людських відносин, суб'єкт - об'єкт - суб'єктною взаємодією. Сенс направляє людське життя, оцінюючи її, будучи стратегічною функцією.

Звичайно ми говоримо про об'єкти, властивості й відносини, але не завжди акцентуємо увагу на їхній спрямованості - «векторі». Дослідники звикли до терміна, наприклад, «ціннісні орієнтації», що виражає відношення людей до цінностей.

Будь-який стан самої людини й об'єднання людей містять сенси, за допомогою яких детермінуються й направляються всі процеси.

Людина влаштована таким чином, що перші й вихідні способи орієнтування в навколишньому й внутрішньому світі - емоції і їхні стани - переживаються й приймаються як сенс. Цінності, пережиті в емоціях,

позитивно й виступають утворюючи сенс. Емоції й сенси є стратегічними утвореннями в суб'єкта, що допомагають орієнтуватися в цьому світі й приймати рішення [9].

Можна сказати, що сенс - це ті значення, які пережиті в моєму досвіді й приймаються мною. Відповідно до визначення змісту, «Я» - це деяке ідеальне утворення, що несе в собі всю сукупність цінностей, які вироблені самим суб'єктом. Цінності - це матеріальні утворення, які будучи ідеально втіленими стосовно «Я», утворюють зміст. Сформулювавши, що таке «Я», ми зможемо визначити, що таке сенс мотивів, потреб, установок, інтересів, цілей, методів. По-перше, сенс - це віднесення цінностей до суб'єкта. По-друге, - це стан, зміна відношення суб'єкта до цього стану, тобто це характеристика самого суб'єкта. Сенс - це суб'єктне буття цінностей, тобто це цінності, як би поміщені в суб'єкт за допомогою переживання й досвіду, включені в його життя й діяльність. Сенс одночасно є ідеальним соціальним об'єктом, віднесеним до нього самого. У такий спосіб виділяються дві феноменології: одна - матеріальна, інша - уможливлена, не розкриваєма органами почуттів [51]. Отже, сенс є чуттєвими й понадчуттєвими, так само як і цінності.

Рівнозначні цінності й орієнтації на цінності породило поняття «ціннісні орієнтації», а звертання людини із цінностями - «ціннісне відношення». Як тільки міняється напрямок віднесення цінності до людини, виявляється той або інший ступінь відповідності або невідповідності властивостей предметів, спрямованості інтересів позиціям, установкам. Відносини, що проявляються в співвіднесенні, звертаються в поняття сенс.

Цінності й ціннісні відносини, сенс й смислові відносини виражаються не у властивостях субстанції самі по собі, а в різних їхніх функціях і функціональних відносинах. Ті самі властивості предмета в одній функції, в одному відношенні - цінності, в іншій функції одержують визначення сенсу.

Відносини цінності й сенсу не аналогічні відомим кількісним відносинам прямої або зворотної залежності. Тому що, по-перше, два

незалежних поняття, по-друге, різнонаправлених, по-третє, обумовлених різними причинами в різних ситуаціях. Пізнавальні й ціннісні орієнтації виходять від людини в напрямку до предметів і цінностей, смислові ж - навпроти утворюються подібно оцінці.

Виявлення властивостей предмета як цінності і як сенсу опосередковується вищою інстанцією особистості, внутрішнім «Я», розумінням істини. Відносини цінності й сенсу безупинно взаємоопосередковуються. Але в різних ситуаціях і для різних суб'єктів здійснюється різна їхня взаємодія.

Нині існують традиції (переважно в гуманітарних науках): одні мислять поняттями «цінності», інші «сенсом» і при цьому сенс життя на відміну від аксіологічного підходу припускає важливий аспект цієї проблеми - розгляд категорій «критичної ситуації» й «переживання» як психологічних механізмів актуалізації й породження нових сенсів життя [51].

Таким чином, при аналізі проблеми сенсу життя необхідно враховувати, що сенс життя як якась ідеальна мета, довгострокова, що стала внутрішнім переконанням особистості, нерозривно пов'язана з конкретною життєдіяльністю людини. Тому завдання полягає в тім, щоб зрозуміти, як здійснюється зв'язок між різними смисложиттєвими світоглядними ідеями, з однієї сторони й конкретних інтересів, ціннісно-смислових відносин особистості з іншої.

А. Маслоу виділяє цінності, які входять у самовизначення людської сутності. Він називає їх, цінності Буття або Б-цінності:

1. істина;
2. добро;
3. краса;
4. цілісність;
5. життєвість (процес, рух);
6. унікальність;
7. досконалість;

8. закінченість;
9. справедливість;
10. простота;
11. багатство;
12. легкість;
13. гра;
14. самодостатність.

Для самоактуалізуючих людей вони (цінності) виступають не тільки як об'єктивні цінності Буття, але і як їхнє особисте надбання, частина їхньої особистості [52].

Таким чином, особистісні цінності - це усвідомлені й прийняття людиною загального сенсу його життя.

Саме загальні смислові утворення (у випадку їхньої усвідомленості - особисті цінності), що є, на наш погляд, основними що конституують (утворюючими) одиницями свідомості особистості, визначають головні й відносно постійні відносини людини до основних сфер життя - до миру, до інших людей, до самого себе.

У роботах вітчизняних учених у якості провідної, системообразуючої характеристики особистості виділяється її спрямованість, квінтесенцією якої є ціннісні утворення. Б. Г. Ананьев розглядає цінності й ціннісні утворення як базальні, «первинні» властивості особистості, що визначають мотиви поведіння й формують схильності й характер [52].

С.Л. Рубінштейн ввів поняття динамічної тенденції особистості як прояв спрямованості й ціннісних орієнтацій. Дослідженню мотиваційно-ціннісної сфери особистості в професійній діяльності присвячені роботи В.Д. Шадрікова. Для вивчення системи професійних мотивів і цінностей розроблена методика «Паралельні профілі».

Система ціннісних орієнтацій має складну структуру, компоненти якої простежуються в конкретних видах суспільних відносин: «...ціннісні орієнтації, як і будь-яку психологічну систему, можна представити як

багатомірний динамічний простір, кожен вимір якого відповідає певному виду суспільних відносин і має в кожній особистості різні ваги» [52].

Принцип ієрархії системи ціннісних орієнтацій. Найважливішою характеристикою системи ціннісних орієнтацій є багаторівневність, що проявляється в її ієрархічній будові. Можливі два принципово різних підходи до вивчення багаторівневої будови системи цінностей. Перший - нормативний - описує модель системи відповідно до якої-небудь психологічної теорії. Другий - дескриптивний - дозволяє визначити ієрархічну будову системи цінностей конкретної людини.

З метою побудови теоретичної моделі структури ціннісних орієнтацій виділяються рівні ієрархії й визначаються підстави для виявлення кожного з них. Так, Н. А. Бердяєв, на «верхньому» рівні розташовує три типи цінностей: духовні, соціальні, матеріальні. Всі інші він розглядає як окремий випадок, як конкретний прояв одного із цих трьох типів. Згідно М. Рокичу, є два рівні ієрархії: цінності-мети, або кінцеві цілі існування, і цінності-засобу, або способи поведіння особистості. У результаті теоретичного аналізу класифікацій основних типів цінностей, проведеного в роботі, ми виділили три ієрархічних рівні в системі ціннісних орієнтацій особистості, що відповідають трьом рівням її вивчення [53].

1. Найбільш узагальнені, абстрактні цінності: духовні, соціальні, матеріальні. Духовні цінності у свою чергу диференціюються на пізнавальні, естетичні, гуманістичні й ін., соціальні - на цінності соціальної поваги, соціальних досягнень, соціальної активності й т.д.

2. Цінності, що закріплюються в життєдіяльності й проявляються як властивості особистості: товарицькість, допитливість, активність, домінантність і т.і.

3. Найбільш характерні способи поведіння особистості як засобу реалізації й закріплення цінностей-властивостей.

Перейдемо тепер до специфічних функцій смислових утворень як основних одиниць, що конституують, свідомості особистості. Позначимо тут лише дві функції, що є найбільш значимими в контексті нашого викладу.

По-перше, це створення образу, ескізу майбутнього, тієї перспективи розвитку особистості, що не впливає прямо з наявної, сьогоднішньої ситуації. Якщо в аналізі реальної людської діяльності обмежитися одиницями мотивів як предметів потреб, одиницями цілей, що передбачають заздалегідь результати, то буде зрозуміло, за рахунок чого людина здатна переборювати сформовані ситуації, що зложилася логіку буття, що веде його до виходу за грань устояної згідності, до того майбутнього, якому він сам сьогодні не може дати точних описів і звіту. Тим часом це майбутнє є головна опосередкуюча ланка руху особистості, без припущення якого не можна пояснити реального ходу розвитку людини, ні його нескінченних потенційних можливостей.

Смислові утворення і є, на наш погляд, основою цього можливого майбутнього, що опосередковує сьогодення, сьогоднішню діяльність людини, оскільки цілісні системи смислових утворень задають не самі по собі конкретні мотиви, а площина відносин між ними, тобто саме той первісний план, ескіз майбутнього, що повинен передувати його реальному втіленню.

По-друге, найважливіша функція смислових утворень укладена в наступному: будь-яка діяльність людини може оцінюватися й регулюватися з боку її успішності в досягненні тих або інших цілей і з боку її моральної оцінки. Остання не може бути зроблена «зсередини» самої поточної діяльності, виходячи з наявних актуальних мотивів і потреб. Моральні оцінки й регуляція мають на увазі іншу, внеситуативну опору, особливий, відносно самостійний психологічний план, прямо не захоплений безпосереднім ходом подій. Цією опорою й стають для людини смислові утворення, особливо у формі їхнього усвідомлення - особистісних цінностей, оскільки вони задають не самі по собі конкретні мотиви й мети, а площину відносин між ними.

Таким чином, ми знову приходимо до твердження важливості ідеї діяльнісного опосередкування: для того щоб сформувати стійкі значеннєві структури, необхідне залучення людини в такого рода діяльності, у такого роду життєві проблеми, де б він міг реально здійснити, відстояти, випробувати свої принципи й цінності, де б вони відповідали його вчинкам й діям, стали особистісними цінностями, тобто усвідомленими смисловими утвореннями, що направляють і виправдовують весь конкретний хід його життя. Таке діяльнісне опосередкування важливо для корекції відхилень особистості. Просування можливо лише тоді, коли робота психолога заснована на знанні внутрішніх законів розвитку особистості, знанні того, що є норма цього розвитку, до чого в підсумку варто направляти прагнення людської особистості.

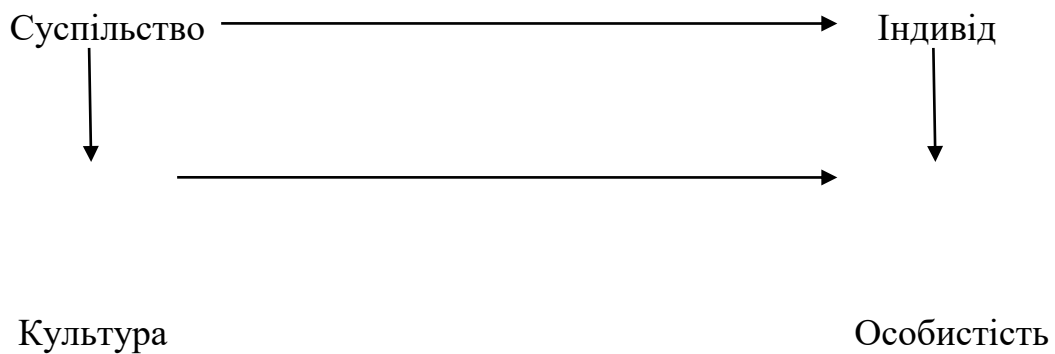
### **2.3. Вплив динаміки розвитку смисложиттєвих орієнтацій, на становлення особистості й самооцінки жінки середнього віку**

Поняття особистості є одним з найважливіших і, у той же час, одним із самих невизначених у сучасній психології. Відомо, що існує кілька десятків психологічних теорій особистості, які звичайно намагаються поєднувати в різні групи залежно від методологічних позицій їх авторів. Їхній аналіз даних у спеціальних монографіях і підручниках, тому нами вони навіть коротко розглядатися не будуть.

Оскільки для нас найбільш важлива проблема взаємозв'язку особистості й культури, остільки ми будемо спиратися на ідею, часто приписувану американському соціологові Т. Парсонсу (хоча в одній з основних його робіт пишеться, що «система культури перебуває в іншій площині, чім система особистості й соціальна система» [106, 422]). Відповідно до неї особистість треба співвідносити не із суспільством, а з культурою. Отже, потрібно виділяти дві пари взаємно конгруентних понять:

"індивід - суспільство" і "особистість — культура". Це значить, що особистість виникає не просто в суспільстві ( громадське життя ведуть, але й багато видів тварин, однак, це не веде до появи в них особистості), а в культурі.

Далі слідом за Б.С. Алішевим ми вважаємо, що всяка культура створює загальну для своїх носіїв модель інтерпретації навколишнього світу, у тому числі соціального, і місця людини в ньому. Але, у той же час, вона настільки різноманітна, що перевищує можливості індивідуальної свідомості. «Онтогенез у різноманітному природно-соціальному середовищі навіть за умови того, що культура структурує її, допускає величезну кількість можливих варіантів становлення внутрішнього світу суб'єкта. Кількість ступенів свободи настільки велике, що всі вони не можуть їм бути реалізовані: вони перевищують можливості індивідуальної свідомості» [10, 83]. Не випадково в дитинстві, підлітковому і юнацькому віці люди багато мріють і представляють себе в різних ролях (героя, всемогутнього й слухного володаря, мученика, мандрівника і т.і.). Крім того, у цьому віці для людей типовий підвищений інтерес до себе.



**Рис. 2.1: Співвідношення особистості із суспільством і культурою**



Отже, будь-яка людина змушена шукати собі якусь нішу в культурі. Пошук цей носить несвідомий характер, але, як б то ні було, особистість є результат обмеження числа ступенів свободи. Якби такого обмеження не відбувалося, вона могла б бути тільки рівній культурі. Таким чином, «особистість можна розглядати як засіб і як продукт подолання психікою й свідомістю невизначеності», як процес і результат формування внутрішньої визначеності індивіда.

Виходячи зі сказаного вище, можна сказати, що індивід стає особистістю тоді, коли в нього формується самосвідомість, що створює деякий захід внутрішньої визначеності, тобто, коли його поведінка й мислення здобувають відносну цілісність, взаємозв'язок і якусь загальну спрямованість. Якщо всього цього ні, немає й особистості. У зв'язку із цим для нас серед безлічі теорій особистості приваблива феноменологічна теорія К.Роджерса [119]. Як відомо, основна його ідея полягає у твердженні про існування в, будь-якої людини " Я-Концепції". Вона являє собою комплексний когнітивний образ, уявлення людини про саму себе. Цей образ — ще не сама особистість; це — тільки те, що рефлексується. Однак наявність певної " Я-Концепції" впливає на всю поведінку людини, на сприйняття їм власного життя і т.д. Тому вона може розглядатися в якості ядра особистості.

Відповідно до теорії " Я-Концепція" містить у собі " Я-Реальне", тобто образ того, який "я" є, і " Я-Ідеальне", тобто образ того, яким "я" праг би або повинен був би бути. Між " Я-Ідеальним" і " Я-Реальним" завжди існує деякий розрив, який, з одного боку, може служити фактором, що сприяє розвитку особистості, але може й породжувати психологічні проблеми. У цій концепції « Я-Ідеальне» є безумовним породженням культури, однак, як уже нами відмічалось, культура допускає варіативність. Тому « Я-Ідеальне» не може бути однаковим у всіх людей, що утворюють дану культуру.

Процес соціокультурного розвитку особистості, який часто позначають терміном «соціалізація» (входження особистості в суспільство), це і є

формування « Я-Концепції» [25]. Цей процес вивчається різними науками й під різними кутами зору. У психології його розглядали багато психологів під різними кутами зору. Зокрема, у психології великий внесок у розробку проблем формування особистості внесли К.А. Абульханова, Л.І. Анциферова, Л.І. Божовіч, К.К. Платонов, Д.І. Фельдштейн, Р.Х. Шакурова й ін. [2; 12; 28; 32; 108; 136, 145 і ін.]. У ряді робіт А.Г.Асмолова було глибоко розкрито культурно-історичне коріння й механізми цього процесу.

В « Я-Концепції» особистості найважливіше значення набуває так зване «Я-Ідеальне», оскільки саме в ньому зосереджені уявлення особистості про себе такою, якою вона прагне б бути. У цьому смислі « Я-Ідеальне» К.Роджерса має чимало загальних рис із «super ego» в З. Фрейда. Саме воно найбільшою мірою обумовлене культурою, але, у той же час, у ньому зосереджене те, що залишається нереалізованим. Іншими словами, « Я-Ідеальне» все-таки не можна звести до «super ego», тому що останнє трактується як щось, що забезпечує зовнішній контроль над поведінкою особистості. У даному ж випадку ми говоримо про вищі прагнення, мрії й сподівання особистості, її уявленнях про себе гарному.

Такі уявлення, очевидно, можуть сильно відрізнитися від культури до культури. Ми думаємо, зокрема, що в деяких сучасних цивілізаціях дійсно відбувається стирання психологічних граней між чоловіками й жінками, але питання полягає в тому, наскільки ця тенденція універсальна .

Втім, для даного дослідження важливіше вивчення соціально-психологічних особливостей самих жінок, а не порівняння їх із чоловіками. Тим більше, що чоловіка й жінки можуть відрізнитися друг від друга по змісту свого психічного життя, але форми цьому життя в них однакові. Це значить, що « Я-Концепція» у чоловіків і жінок мають різне наповнення в плані їх змісту, але формуються й розбудовуються по єдиним, універсальним психологічним механізмам.

У повній відповідності з ідеями К. Роджерса та інших фахівців можна стверджувати, що в основі формування особистості лежать, так звані, «саме

процеси», такі, як самооцінка, самовідношення, самосприйняття, самовизначення, самореалізація й ін. Усі вони, як було показано неодноразово різними авторами [41; 42; 45; 46; 78, 126 і ін.], розбудовуються тільки в процесах соціального порівняння, тобто особистість, що розвивається, порівнює себе з оточуючими людьми своєї статі й віку, а також із представниками інших груп.

Особливо велике значення в рамках свого дослідження ми надаємо самооцінці (self-appraisal, self-assessment, self-evaluation). Ця психологічна проблема має настільки давню історію вивчення в психології, що її можна віднести до числа класичних. У західній і українській психології вона вивчалася багатьма психологами, які показали, що рівень самооцінки є для кожної особистості порівняно сталою величиною, що мало піддається ситуативним впливам [30; 77, 126]!. Цей рівень може підвищуватися або знижуватися на якийсь час внаслідок успіхів або невдач, але такі коливання найчастіше носять тимчасовий характер.

Наша увага до проблеми самооцінки обумовлене, як загальнотеоретичними психологічними розуміннями, так і особливостями соціо-культурної ситуації й становищем жінок. У теоретичному плані важливо те, що самооцінку можна трактувати як прояв співвідношення між «Я-Ідеальним» і «Я-Реальним» особистості. Як правило, чим більше розрив тим часом і іншим, тем нижче рівень самооцінки особистості. Крім того, самооцінка є показником відносини особистості до себе самої, тобто її самовідносини, сприйняття нею власної значимості й цінності [26, 63]. Тому, вимірюючи самооцінку особистості, ми маємо можливість визначати задоволеність особистості собою, рівень її внутрішньої гармонійності. Звичайно, висока самооцінка не завжди є показником психологічного благополуччя особистості, але низька самооцінка в ще більшому ступені створює для неї психологічні проблеми.

Що стосується соціокультурних міркувань, по яких ми надаємо значення проблемі самооцінки, то вони полягають-у тому, що століттями

другорядне положення, що зберігалось, жінок не могло не відбитися й на їхній самосвідомості. Як ми вже бачили, дані деяких опитувань говорять про те, що багато жінок не задоволені своїм соціальним станом, але ще більше тих, хто вважає, що склалася традиція повинні зберігатися, що заробляти на життя, ухвалювати рішення, брати участь у політичному житті і т.і. повинні чоловіка, а життя жінки повинна обмежуватися будинком і сім'єю. Усе це дає підстави припускати, що в багатьох жінок у результаті такої культурної специфіки могла зложитися низька самооцінка. Вона може мати, так сказати, культурне походження й впливати на різні форми соціальної поведінки жінок.

Одночасно з формуванням самооцінки й самовідносини процес соціалізації особистості припускає поступове формування в неї здатності й умінь « поводитися в суспільстві». Іншими словами, індивід стає в повному розумінні слова особистістю тоді, коли навчається відстоювати свої інтереси, домагатися своїх цілей такими способами, які в рамках культури вважаються прийнятними й дозволеними. У свою чергу, для того, щоб навчитися цього, особистість повинна сформувати в себе здатність до самоконтролю (selfrcontrol).

Американським психологом Д. Роттером [77] ще в 60-ті рр. минулого століття було запропоноване поняття «локус контролю» (locus of control), яке позначає тип покладання відповідальності: зовнішній або внутрішній. У першому випадку людей схильний покладати відповідальність за, що відбувається з ним і довкола нього на інших людей або на обставини (екстернальний тип); у другому випадку він покладає відповідальність на самого себе ( інтернальний тип). Сам же Д. Роттер, а слідом за ним і інші психологи, у тому числі українські показали, що людей не можна строго розділити на два зазначені типи, тому що кожна людина використовує те один тип покладання відповідальності, те іншої залежно від особливостей ситуації й інших факторів [74, 100].

Самооцінка й локус контролю, очевидно, взаємозалежні між собою. У всякому разі, можна припустити, що знижена самооцінка може бути характерна для осіб (жінок у тому числі) з перевагою інтернального типу покладання відповідальності й навпаки. Однак у співвідношенні цих феноменів важко сказати, який з них може виявитися причиною, а який - наслідком. Зв'язок же між ними повинна існувати вже хоча б тому, що всі «саме процеси», до яких належать і самооцінка, і самоконтроль групуються навколо єдиного центру, яким є «Я».

У цих процесах формується також значеннєве наповнення внутрішнього світу особистості. Іншими словами, формування « Я-Концепції» особистості одночасно означає формування системи її життєвих змістів і цінностей, тому що одне від іншого не можна відокремити [19; 25, 137]. У різні вікові періоди ці змісти можуть бути в однієї й тієї ж особистості не співпадаючими, але суть залишається однієї й тієї ж. Дійсно, те, що прийнято називати сенсом життя не залишається незмінним у людини замолоду й старості, але в будь-якому віці людей потребує того, щоб цей смисл був.

Проблема особистісних і життєвих смислів є складною. Колись вона була поставлена ще Г. Оллпортом, який фактично ототожнив особистісний смисл із цінностями [14, 133]. В психології дана проблема почала розроблятися в рамках діяльнісного підходу А.Н. Леонтьєвим [86], а пізніше її активно розробляла й продовжує розробляти ціла група московських психологів [16; 31; 85, 130].

У даній роботі ми спираємося на визначення смислу, яке було дано одним з найбільш відомих фахівців у даній області Д.А. Леонтьєвим. Згідно з ним, смисл є «...відношення між суб'єктом і об'єктом або явищем дійсності, яке визначається місцем об'єкта (явища) у житті суб'єкта, виділяє цей об'єкт (явище) в образі миру й втілюється в особистісних структурах, що регулюють поведінку суб'єкта» [87, 114]. У цім визначенні для нас важливо те, що смисл є те, що зв'язує особистість із світом. Отже, завдяки системі

життєвих смислів « Я-Концепція» особистості або її «образ Я» виявляється безпосередньо пов'язаним з її «образом миру».

Крім того, таке розуміння гарне погоджується з ідеєю Б.С.Алишева. у відповідність із якої проблема змісту пов'язана з невизначеністю, що виникає в у взаємодії суб'єкта з об'єктом. Ця невизначеність повинна переборюватися, тому що життя в умовах невизначеності була б неможлива. Єдиним способом її подолання є суб'єктивна інтерпретація об'єктивного миру, а зміст і є результатом такої інтерпретації. При цьому суб'єкт, особистість прагне, звичайно, до максимальної правдоподібності. «Тому смисл — це якась визначеність, а так званий пошук смислу є прагнення до досягнення відчуття тотожності між зовнішнім і внутрішнім» [9, 34]. Але у випадку кожної конкретної особистості таке відчуття тотожності виявляється індивідуальним, і той зміст, який є в чомусь для однієї особистості, для іншої може взагалі бути відсутньою.

З поняттям змісту зв'язане й поняття смисложиттєвих орієнтацій. У цьому випадку мова йде вже про найважливіші значеннєві конструкти, які відіграють вирішальну роль у житті того або іншої людини. Усі, із чим зустрічається особистість у своєму житті, може мати для неї той або інший смисл, але це ще не виходить, що вона буде орієнтована на всі ці численні змісти, що всі вони будуть однаково важливі для неї. Серед безлічі змістів є такі, які мають найбільше значення для неї. Тому смисложиттєвими орієнтаціями ми називаємо основні смисли, що ведуть, яким підпорядковано життя особистості, принаймні на даному тимчасовому етапі її розвитку.

Зі сказаного абсолютно ясно, що змісти й смисложиттєві орієнтації людей не однакові. Вони різняться, однак, не тільки індивідуально, але й у людей, що належать до тих або інших соціальних груп. Наприклад, мабуть, що смисложиттєві орієнтації жінок не можуть повністю збігатися з аналогічними орієнтаціями чоловіків. Як відзначалося в другому підрозділі, сучасний феміністський рух на Заході заперечує це, прагне до уніфікації

чоловіків і жінок у соціальному й психологічному планах, але всі відмінності між статями однаково не можуть бути ліквідовані.

Неминучі така відмінність вікова. У молодості для особистості незалежно від статі особливо актуальні дві проблеми, що здобувають : організація особистого життя (включаючи інтимні відносини) і професійне становлення. У різних культурах ці проблеми вирішуються по-різному у відповідність із традиціями. Наприклад, у багатьох культурах перша із цих проблем вважається більшою мірою жіночою, а друга — чоловічою. В інших культурах таке розмежування за статевою ознакою відсутня або виражена слабкіше. До останнього типу культур належать європейська, у тому числі - українська. Тому й в українській психології давно й плідно розробляється проблема професійного становлення особистості стосовно до обох статевим груп [55; 63, 135].

Отже, провівши теоретичний аналіз, ми дійшли висновку, що три психологічні явища: самооцінка, самоконтроль і смисложиттєві орієнтації, — утворюють ядро особистості та її « Я-Концепції». Якщо два перші феномени, безумовно, відбивають зв'язок особистості із соціальним і культурним середовищем, але є в певній мері формальними психологічним характеристиками (особливо це стосується самооцінки), які можуть бути виражені в кількісній формі, то останній феномен описує змістовну сторону внутрішнього миру особистості. У сукупності ж вони, як ми вважаємо, дозволяють одержати досить повне представлення про особистість і її « Я-Концепції». Тому в емпіричній частині буде розглядатися виразність цих психологічних характеристик у різних груп жінок середнього віку.

## РОЗДІЛ 3

### ЕМПІРИЧНЕ ДОСЛІДЖЕННЯ СМИСЛОЖИТТЄВИХ ОРІЄНТАЦІЙ ЖІНОК СЕРЕДНЬОГО ВІКУ

#### 3.1. Методи, методика і процедура дослідження

Виходячи з концептуальних положень дослідження, які ми виклали в попередньому розділі, у якості основних психологічних характеристик, що підлягають дослідженню, були виділені особливості системи цінностей, рівня суб'єктивного контролю й самооцінки, які впливають на подолання критичних життєвих ситуацій жінок середнього віку. Це все допомагає довідатися націленість жінок на майбутнє, міру свідомості їх життя, здатність долати критичні життєві ситуації, контролювати події й ситуації, що відбуваються в їхньому житті. Визначення самооцінки також дозволяє виявити ступінь виразності окремих властивостей особистості, а також дозволяє судити про те, як жінка сприймає саму себе.

Для перевірки висунутої гіпотези й реалізації поставленої мети був розроблений план експериментального дослідження, яке в свою чергу реалізовувалося в декілька етапів.

1. Відбір випробуваних і формування експериментальної вибірки.
2. Уточнення предмета експериментального дослідження й підбор відповідного психодіагностичного інструментарію.
3. Підготовка експериментальних матеріалів.
4. Уточнення строків проведення експерименту.
5. Проведення дослідження, яке складалося з трьох етапів:
  - I) визначення загальних відомостей про них і їх відношенні до різних соціальних умов свого життя;
  - II) визначення системи смисложиттєвих орієнтацій жінки середнього віку;



III) визначення рівня самооцінки жінок середнього віку.

6. Вибір статистичного критерію обробки результатів.

7. Обробка й інтерпретація даних.

У дослідженні брали участь 49 жінок у віці від 30 до 40 років, що мають чи отримують вищу освіту, та належать до різних соціальних груп: працюючі, які отримують ще одну освіту, заміжні й незаміжні.

Емпіричне дослідження соціальних і особистісних якостей жінок середнього віку виконувалося нами в три етапи. На першому етапі дослідження проводилося анкетування жінок середнього віку для визначення загальних відомостей про них і їх відношенні до різних соціальних умов свого життя. У використаної для цієї мети анкети (див. Додаток А) були включені наступні пункти:

1. дата народження;
2. місце навчання або роботи;
3. житло-побутові умови, матеріальне становище;
4. взаємини в родині;
5. інтереси й захоплення (хобі).

На другому етапі дослідження відповідно до цілей та завдань дослідження нами були визначені методи дослідження — це анкетування й тестування. Визначалися психологічні характеристики жінок середнього віку, які утворюють ядро її « Я-Концепції» і можуть спричиняти соціальну активність особистості, осмислення нею свого місця у світі й у суспільстві, сприйняття й оцінку власного життя. У всіх групах визначалися ціннісні орієнтації, самооцінка особистісних якостей, рівень суб'єктивного контролю подій свого життя. На цьому етапі дослідження використовувалися наступні методики:

1. тест смисложиттєві орієнтації (СЖО) у модифікації Д.А. Леонтєва [77];
2. методика на виявлення самооцінки, запропонована А.Ф. Корнієнко [89] (усі методики наведено в Додатку 1).

На третьому етапі отримані в ході дослідження із зазначених методик результати піддалися різноманітній статистичній і математичній обробці, аналізу й інтерпретації із психологічної точки зору.

В анкету були включені питання й твердження, які мали відкриту й закрити форми. Частина питань мала програмований характер і включала готові варіанти відповідей, усього 5 у кожному питанні. Найбільш відповідний варіант досліджувана обирала, зазначаючи цифру відповідну до даної відповіді.

Тест смисложиттєві орієнтації (СЖО) включав 20 пар протилежних тверджень. Завдання випробуваних полягало в тому, щоб вибрати одне із двох тверджень, яке, на їхню думку, більше відповідає дійсності, і відзначити одну із цифр 1, 2, 3, залежно від того наскільки вони упевнені у своєму виборі або 0, якщо обоє твердження, з їхнього погляду, однаково вірні.

Обробка результатів по тесту зводиться до підсумовування числових значень для всіх 20 шкал і перекладу сумарного балу в стандартні значення (відсотки або стіни). Висхідна послідовність градацій ( від 1 до 7) чергується у випадковому порядку зі спадаючої ( від 7 до 1), причому максимальний бал (7) завжди відповідає полюсу наявності мети в житті, а мінімальний бал (1) - полюсу її відсутності. Загальний показник СЖО був отриманий підсумуванням 20 пунктів. Опитувальник СЖО містить у собі п'ять субшкал: «Мети»; «Процес»; «Результат»; «Локус контролю - Я»; «Локус контролю - життя».

Показники екстернальності-інтернальності (рівень суб'єктивного контролю) показують, яким чином людина покладає відповідальність за більшість важливих подій у своєму житті: чи вважає він, що вони залежать від його власних дій і можуть їм управлятися, або ж він не бачить зв'язки між своїми діями й значимими для нього подіями свого життя, не вважає себе здатним контролювати їхній розвиток і вважає, що більшість їх є результатом впливу випадку або дій інших людей.

Для виявлення самооцінки випробуваним була запропонована методика А.Ф. Корнієнко. Методика являє собою бланк, який містить у собі 12 позитивних і 12 негативних якостей. Усі ці якості розташовано в бланку один по одному. Випробуваному необхідно розподілити позитивні якості в залежності від того, наскільки вони важливі для них в інших людях (графа "ідеал"), і наскільки вони виражені в собі самій (графа "реал"). Ранжуючи негативні якості, випробуваному необхідно було, навпаки, указати спочатку, що є самим небажаним в інших людях (графа "ідеал"), а потім те, що відсутнє у собі (графа "реал"). Величина самооцінки визначається по співвідношенню шкал «ідеал» і «реал» за допомогою коефіцієнта кореляції Спірмена.

### 3.2. Результати дослідження та їх інтерпретація

Уся вибірка жінок загальною чисельністю 49 людей була поділена на чотири групи по трьом об'єктивним факторам, а саме: заміжжя, робота й навчання. У результаті були виділені наступні групи жінок середнього віку: а) заміжні отримують ще одну освіту (надалі будемо називати *заміжні студентки*) (10 чіл.), б) заміжні працюючі жінки (14 чіл.), в) незаміжні отримують ще одну освіту (надалі будемо називати *незаміжні студентки*) (14 чіл.), г) незаміжні працюючі жінки (11 чіл.). Звернемо увагу на те, що в дослідженні представлені активні жінки середнього віку, життєва активність яких визначається тим, що вони працюють або отримують ще одну освіту.

Критичною життєвою ситуацією ми розглядали переживання страху та тривогу, які відчували жінки середнього віку під час пандемії (вибірка була взята з пілатажного он-лайн дослідження у кількості 300 жінок середнього віку)

Ці групи жінок мають серйозні відмінності один від одного, насамперед, з погляду складеного до них відношення в суспільстві. Відмінності визначаються, насамперед, соціальним станом жінок

(матеріальне становище, умови життя, освіта батьків і ін.) і тими соціальними ролями, які вони виконують (студентка, дружина, сестра, робітниця й ін.).

Усі жінки, що отримують ще одну освіту, були студентками різних навчальних закладів м. Запоріжжя, а працюючі жінки здійснювали професійну діяльність у різних організаціях і установах м. Запоріжжя. Обидві групи заміжніх жінок, а також незаміжні працюючі жінки мали приблизно однаковий середній вік, а незаміжні студентки в середньому були значно молодше їх (на 7-8 років).

Далі в Таблиці 3.1 ми представимо деякі середні показники по чотирьом групам досліджуваних жінок середнього віку. У першому її стовпчику представлені дані про середній вік жінок, а в інших виражені в балах показники їх задоволеності різними сторонами свого життя або наявності/відсутності в їхньому житті якихось явищ ( 5-ти бальна шкала від 1 до 5, де 1 відповідає або повній незадоволеності, або повній відсутності чогось, а 5 — повної задоволеності, або безумовній наявності). З наведеної таблиці добре видно, що виділені групи жінок мають серйозні відмінності один від одного по цілому ряду характеристик на рівні статистично достовірних результатів. Ці відмінності дозволяють стверджувати, що використаний нами розподіл на групи по трьом незалежним об'єктивним факторам був цілком обґрунтованим.

*Таблиця 3.1*

**Порівняння середніх показників сприйняття життя в чотирьох групах жінок середнього віку по 7 параметрах (максимальне значення 5 балів)**

Номер групи й соціальний стан	1	2	3	4	5	6	7	8
Усі жінки	39,3	3,7	3,7	3,5	3,6	3,5	1,0	0,2
1) Незаміжні працюючі	35,4	3,6	3,4	3,4	3,2	3,2	0,9	0,5

<i>Продовження таблиці 3.1</i>								
2) Незаміжні студентки	30,3	4,5	4,5	3,8	4,2	3,8	1	0,4
3) Замужні працюючі	36,4	3,3	3,3	3,4	3,3	3,3	0,9	0
4) Замужні студентки	33,2	3,4	3,7	3,4	3,7	3,8	1	0
Рівень вірогідності відмінностей між групами по t - критерію Стьюдента (порівняння груп) * - на рівні менш 0,01, ** - менш 0,05								
1i2	*	*	*	немає	*	*	**	немає
1i3	*	немає	немає	немає	немає	немає	немає	*
1i4	немає	немає	**	немає	*	*	*	*
2i3	*	*	*	немає	*	*	**	*
2i4	*	*	*	немає	*	немає	немає	*
3i4	немає	немає	**	немає	*	*	**	

Примітка: номери стовпців у таблиці: 1 — вік; 2 — побутові умови; 3 — матеріальне становище; 4 — взаємини в родині; 5 — стан здоров'я; 6 — рівень фізичного розвитку; 7 — хобі; 8 - заняття спортом.

Прокоментуємо деякі з виявлених відмінностей і подібностей у всіх групах наших респонденток. Відразу можна помітити наступне: чим більше існує відмінностей по об'єктивних параметрах між групами жінок, тим сильніше вони відрізняються між собою по сприйняттю власного життя. Наприклад, найбільші відмінності є між 2 і 3 групами, тобто між незаміжніми студентками й працюючими заміжними жінками, а з основ використаної нами класифікації впливає, що ці групи є полярними по використаним нами об'єктивним ознакам.

Відмінність об'єктивних характеристик приводить до відмінностей в укладі життя жінок, що, у свою чергу, впливає на ступінь їх волі у вчинках, у розпорядженні своїм вільним часом, матеріальними засобами й т.і. Як можна бачити, незаміжні студентки досить високо оцінюють своє матеріальне становище, побутові умови, рівень фізичного розвитку. Кожна з них має хобі,

а деяких й не одне. У якості хобі (захоплень) у них виступають такі справи як: читання художньої літератури, комп'ютер, спілкування, плавання, музика, малювання й ін. Частина з них займається спортом ( найчастіше вказуються волейбол, футбол, теніс).

Незаміжні працюючі жінки (так само, втім, як інші групи жінок) матеріально забезпечені гірше й мають трохи гірші побутові умови життя. Як не дивно, у працюючих жінок вільного часу більше, чим у замужніх, і вони мають більше можливостей займатися своїми захопленнями й хобі (80%), а також спортом (80%). Саме по цьому єдиному параметру в них є істотні відмінності від замужніх працюючих жінок. У всьому іншому ці дві групи дають приблизно однакові відповіді.

Замужні студентки мають відмінності, як від незаміжніх студенток, так і від замужніх працюючих жінок. Як можна бачити, від незаміжніх студенток їх відрізняє більш низьке матеріальне становище й гірші побутові умови. Для них характерна занижена оцінка свого здоров'я й повна відсутність зазначень на заняття спортом (так само, як у працюючих замужніх жінок). Дані відмінності пов'язані з необхідністю виконувати роль дружини й матері. Половина всіх замужніх студенток у вільний час читає художню літературу (20%), захоплена різними заняттями на комп'ютері (20%), здійснюють екскурсії (10%).

Єдиний показник, по якому немає відмінностей у групах жінок середнього віку, — оцінка взаємин у родині. Однак треба відзначити, незаміжні студентки, у цілому, оцінюють їх більш неоднорідно, тобто в них зустрічаються, як у край низькі оцінки, так і найвищі. Подібний розкид оцінок не зустрічається в інших групах жінок. Така варіативність оцінок пов'язана, на наш погляд, як з віком незаміжніх студенток (мінімальний серед усіх груп, що вивчалися), так і з їхнім соціальним станом. Вони менш терплячі, більш критичні, більш феміністично настроєні.

Зазначені вище відмінності в способі життя жінки середнього віку без сумніву впливають на їхні соціально-психологічні особливості й, відповідно,

їхні соціально-психологічні характеристики здатні вплинути на обраний ними життєвий шлях, на особливості сприйняття ними власного життя й, у тому числі, на їх смисложиттєві орієнтації.

*Смисложиттєві орієнтації жінок середнього віку*

Результати, отримані по тесту СЖО в різних групах жінок, представлено в Додатку 2. Показники по кожній шкалі представлені в сирих балах, тому що в автора не було можливості провести широкомасштабне дослідження з метою створення шкал перекладу сирих балів у стіни, але в даному дослідженні застосований порівняльний аналіз різних груп респондентів, тому використання сирих балів може бути виправдане.

Як впливає із представлених у ній результатів, по шкалі значимості цілей у житті найвищі бали в групі незаміжніх працюючих жінок (9,5), що дозволяє охарактеризувати їх як найбільш цілеспрямовані, що прагнуть до досягнення якихось значимих для них цілей у житті. Незважаючи на існуючі відмінності між групами жінок у середніх балах по даній шкалі ми не можемо говорити про статистично достовірні відмінності. Друга половина таблиці 2 показує, що їх немає. Однак зауважимо, що такі відмінності можна виявити, якщо зрівняти показники стандартних відхилень по групах.

Отже, порівнюючи величини стандартних відхилень, ми бачимо, що у двох групах жінок з найбільш високими середніми показниками по даній шкалі (замужні студентки й незаміжні працюючі жінки) величини стандартних відхилень є найнижчими й, навпаки, найбільшими вони є в другий і третьої групах (незаміжні студентки й замужні працюючі жінки). Це говорить про те, що дві останні групи жінок найбільш неоднорідні по обговорюваному нами показнику. Розкид у балах по даній шкалі в незаміжніх студенток перебуває в межах від 2 до 18 балів, а в замужніх працюючих жінок від 1 до 16. У двох інших групах такого значного розкиду показників не спостерігається.

Таблиця 3.2

## Результати тесту СЖО в різних групах жінок

№	Соціальний стан жінок	Шкали тесту					
		1	2	3	4	5	6
1	Незаміжні працюючі	9,5	9,3	7,6	7,8	6,7	40,9
	Знач. стандартних відхилень	2,7	1,7	2,4	2,0	4,7	10,4
2	Незаміжні студентки	8	7,7	5,3	5,7	3,4	30,1
	Знач. стандартних відхилень	6,0	5,5	8,2	3,8	9,5	30,5
3	Замужні працюючі	7,7	6,2	4,4	5,3	2,4	26
	Знач. стандартних відхилень	5,6	4,9	5,0	4,7	4,0	20,3
4	Замужні студентки	9,2	10,7	8,1	6,8	9,3	44,1
	Знач. стандартних відхилень	2,8	3,6	1,7	2,3	3,1	9,4
Усі жінки		8,9	8,5	6,4	6,4	4,5	34,7
Рівень вірогідності відмінностей між групами по t - критерію Стюдента							
дента (порівняння груп)							
	1i2	немає	немає	немає	*	немає	**
	1i3	немає	*	*	*	*	*
	1i4	немає	**	немає	**	*	немає
	2i3	немає	немає	немає	немає	немає	немає
	2i4	немає	*	**	немає	*	*
	3i4	немає	*	*	немає	*	*

Примітка: \* - на рівні менш 0,01; \*\* - на рівні менш 0,05. 1 - «Мети» (по СЖО); 2 - «Процеси» (по СЖО); 3 - «Результати» (по СЖО); 4 - «Локусу контролю - Я» (по СЖО); 5 - «Локусу контролю - життя» (по СЖО); 6 — загальний показник СЖО.



Таким чином, у середовищі незаміжніх студенток і працюючих замужніх жінок зустрічаються як цілеспрямовані особистості, що прагнуть до досягнення якихось значимих для них цілей у житті, що так і живуть сьогоднішнім або вчорашнім днем молоді жінки. Але в цілому ці групи жінок можна охарактеризувати як найбільш суперечливі, що ще недостатньо визначилися в житті. Дві інші групи жінок мають щодо цього перевагу: у них склалися більш чітко позначені й усвідомлювані життєві цілі, і для них характерно краще розуміння своїх життєвих перспектив.

Показник по шкалі задоволеності процесом життя або інтересу й емоційної насиченості життю говорить про те, чи сприймає випробуваний сам процес свого життя як цікавий, емоційно насичений і наповнений змістом, чи ні. Тут найвищі бали в замужніх студенток (10,7) - це характеризує їх як гедоністок, що живуть сьогоднішнім днем. Середні показники в цій групі жінок вірогідно відрізняються від середніх показників по трьом іншим групам. Зокрема, найнижчі бали виявлені в групі замужніх працюючих жінок (6,2). Це означає, що в жінок із цієї групи існують очевидні ознаки незадоволеності своїм життям у сьогоднішній день. Варто, однак, пам'ятати, що їй можуть надавати повноцінний зміст спогади про минуле або націленість жінки на майбутнє.

По шкалі задоволеності результативністю життя або задоволеності життєвою самореалізацією найвищі бали знову були виявлені в групі замужніх студенток (8,1). Відомо, що такі показники властиві людям, які визначилися у своєму житті, у яких усе вже відбулося в минулому, але це минуле здатне надавати зміст їх теперішньому життю. І знову найнижчі бали спостерігаються в замужніх працюючих жінок (4,4). Це характеризує їх як жінок, незадоволених прожитою частиною життя. Такі результати можна інтерпретувати в такий спосіб: жінки середнього віку, виходячи заміж, часто не розраховують на те, що їм доведеться працювати й, якщо їм все-таки доводиться це робити, вони цілком можуть почувати себе нещасними, а свій шлюб сприймати як невдалий.

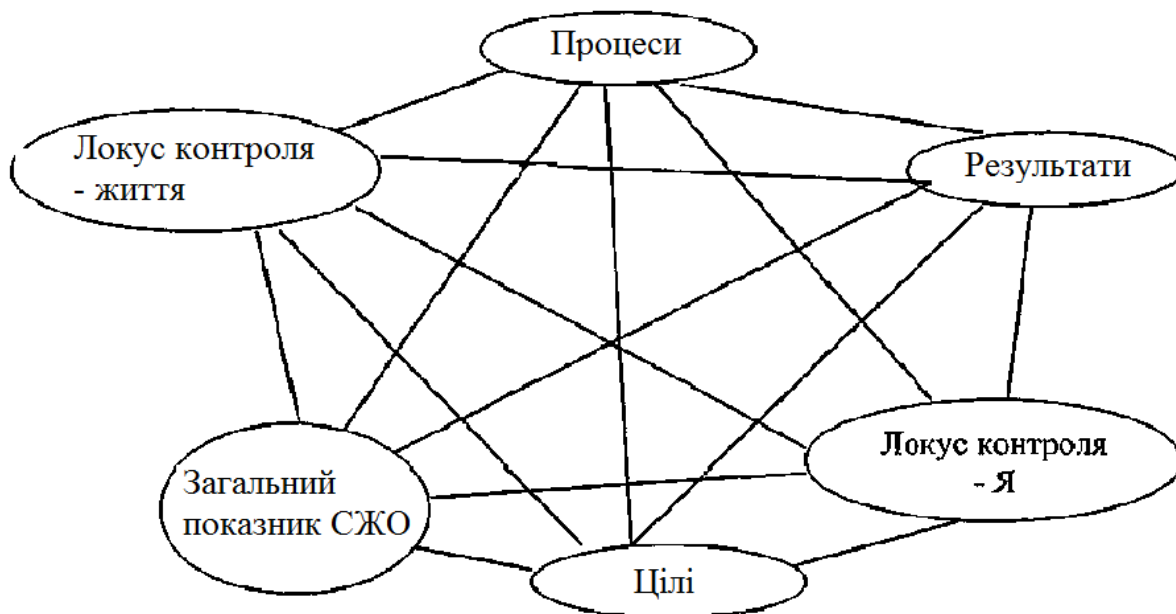
У незаміжніх студенток знову спостерігається великий розкид індексів по шкалі результативності життя, про що говорить більша величина стандартного відхилення. Насамперед, це може бути пов'язане з тим, що вибір майбутньої професії зроблений жінкою не в результаті прийняття нею власного рішення, а на підставі зумовленості даного питання в родині (найчастіше в такому випадку батьком).

По шкалі «локус контролю - Я» (наявність або відсутність почуття того, що «Я - хазяїн свого життя») найвищі середні бали виявилися в незаміжніх працюючих жінок (7,8). Це відповідає тому, що в них склалася уявлення про себе як про сильну особистість, що володіє достатньою свободою вибору, щоб побудувати своє життя у відповідності зі своїми цілями, завданнями й поданнями про її зміст. Найнижчі бали по даній шкалі є в групи замужніх працюючих жінок (5,3) - це характеризує їх як жінок, що сумніваються у своїх силах, у своїй здатності контролювати події власного життя. Це обумовлене тим, що в шлюбі, у родині основні рішення ухвалюються чоловіком.

По шкалі «локус контролю — життя» або керованість життя найвищі бали виявилися в групі замужніх студенток (9,3). Саме їм найбільш властиве переконання в тому, що людині дано контролювати своє життя, що вона може вільно ухвалювати рішення й втілювати їх у життя. Низькі бали, як і по попередній шкалі, є в замужніх працюючих жінок. Показник рівний 2,4 є дуже низьким. Це практично означає фаталізм, переконаність у тому, що життя людини не підвласне свідомому контролю, що воля ілюзорна, і безглуздо що-небудь загадувати на майбутнє.

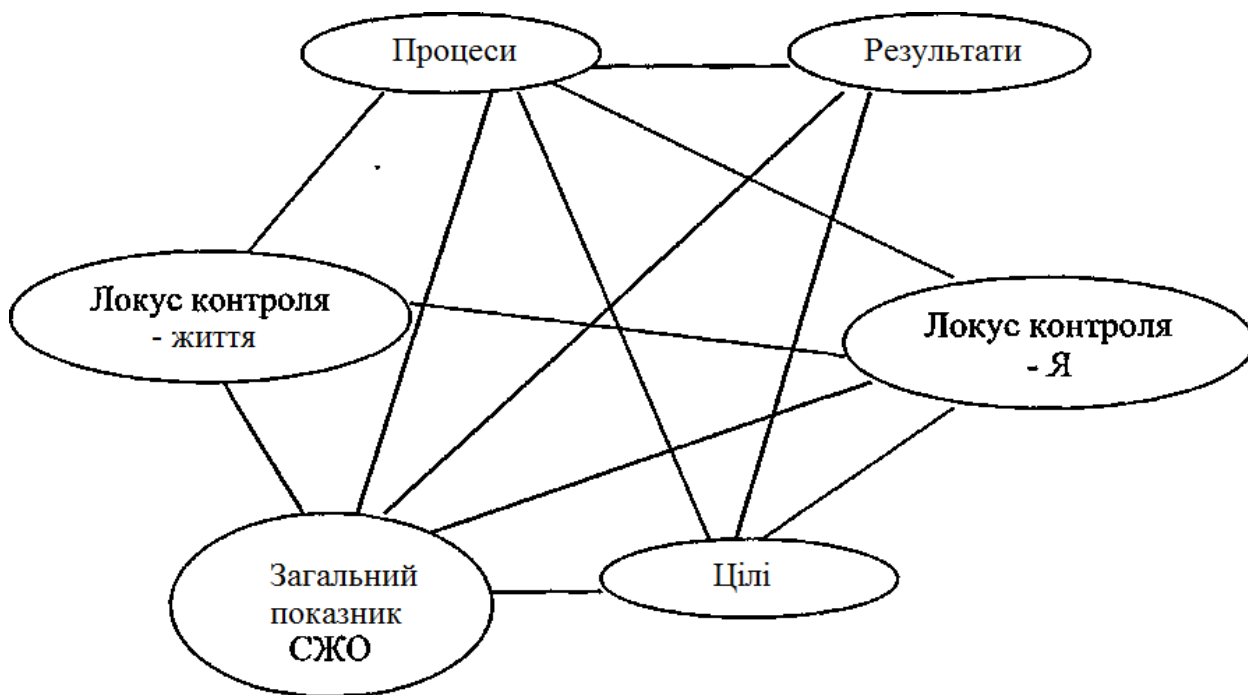
Звертаючи увагу на середні показники по всіх шкалах методики СЖО, відзначимо, що між двома групами жінок відмінностей немає — це 2-га й 3-я групи. У групах незаміжніх студенток і замужніх працюючих жінок середні показники по шкалах не тільки не відрізняються. У цих групах спостерігаються численні й схожі кореляційні зв'язки між різними смисложиттєвими орієнтаціями, тобто утворюються схожі плеяди зв'язків

між показниками шкал (див. Рис. 3.2 і Рис. 3.3). Крім того, по чотирьом шкалам тесту в цих групах спостерігається більша варіативність у показниках (див. Табл. 3.2).



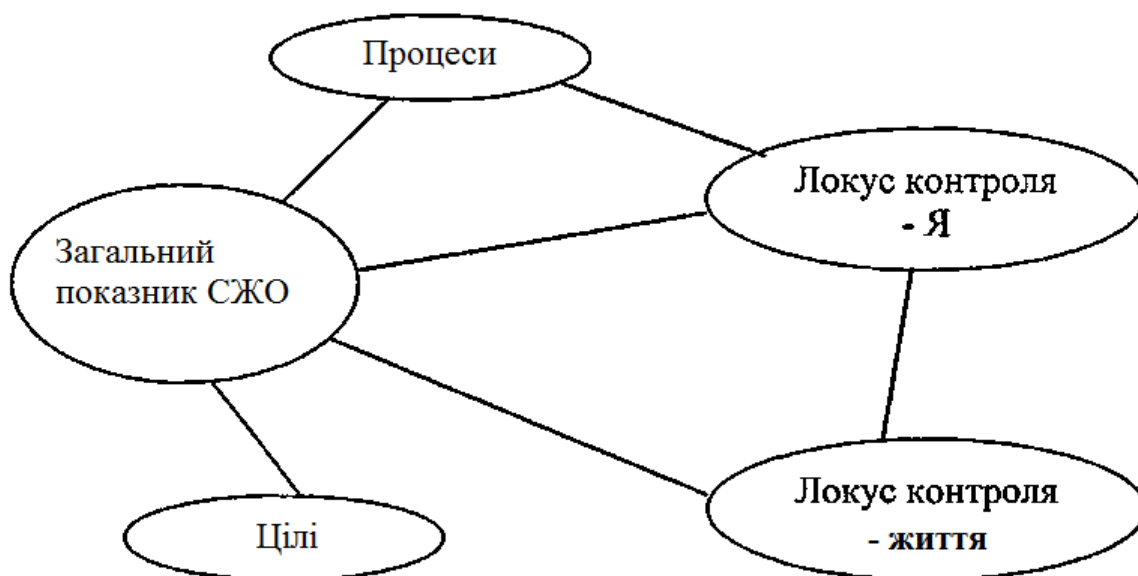
**Рис. 3.2. Кореляційні зв'язки між показниками смисложиттєвих орієнтацій в незаміжніх студенток**

Як можна бачити із цих малюнків, в обох групах усі смисложиттєві орієнтації пов'язані одна з одною (у незаміжніх студенток, взагалі, спостерігається повний перелік можливих взаємозв'язків) і виразність однієї з них безпосередньо впливає на виразність інших і, навпаки, низькі показники по якому-небудь показникові приводять до того, що інші теж знижуються. Приміром, високі показники по шкалі задоволеності життям приводять до високих показників по шкалі локусу контролю -Я, що відповідає уявленню жінки про себе саму як про сильну особистість.



**Рис. 3.3. Кореляційні зв'язки між показниками смисложиттєвих орієнтацій у замужніх працюючих жінок**

У двох інших групах жінок справа трохи інакша. Кореляційні зв'язки між шкалами тесту смисложиттєвих орієнтацій в них присутні, але не між усіма. На малюнках 3.4 і 3.5 представлені кореляційні плеяди, утворені смисложиттєвими орієнтаціями в незаміжніх працюючих жінок і в замужніх студенток. Як можна бачити з них, між різними смисложиттєвими орієнтаціями в незаміжніх працюючих жінок є 6 кореляційних зв'язків (див. Рис. 4), причому показники по шкалі "результативність життя" взагалі не корелюють із іншими шкалами. Отже, ці смисложиттєві орієнтації існують у них поза зв'язком з іншими, ізольовано, що не можна розглядати як позитивний факт. Таким чином, для цієї групи жінок, незважаючи на високі показники по деяких шкалах тесту СЖО, характерна наявність психологічних проблем.

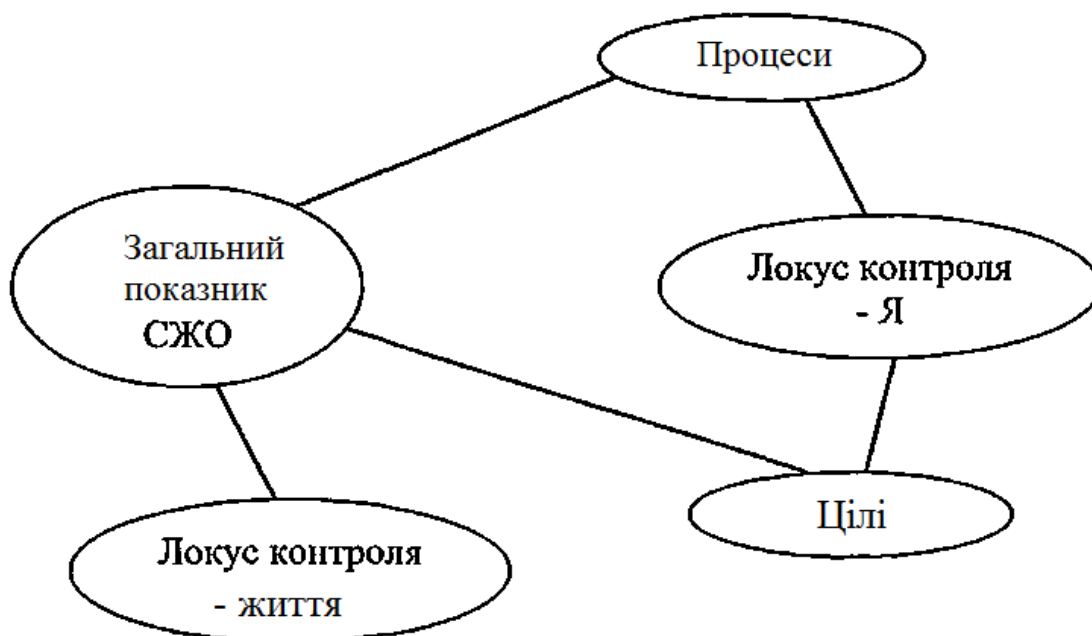


**Рис. 3.4. Кореляційні зв'язки між показниками смисложиттєвих орієнтацій в незаміжніх працюючих жінок**

У групі замужніх студенток кореляційні зв'язки (див. Рис. 3.4) дуже схожі на зв'язки в групі незаміжніх працюючих жінок, але загальна їхня кількість ще менше — 5. Показники по шкалі «Результативність життя» також випадають із загального контуру кореляційних зв'язків, а центральне місце в кореляційній плеяді так само, як у попередній групі займає інтегральний показник по тесту. В обох групах жінок задоволеність самореалізацією підвищується в тих жінок, які мають низькі показники по локусу контролю - Я. Така залежність може бути обумовлена тим, що жінки у відповідність із культурними традиціями суспільства, відчувають потребу в чоловікові, який бере на себе відповідальність, ухвалює рішення, захищає і т.д.

Задоволеність самореалізацією в даній групі жінок не залежить від інших смисложиттєвих показників, тому що немає зв'язків з ними показника значимості життєвих результатів, який визначає задоволеність. Незалежно від високих показників по шкалі локусу контролю, який показує здатність цієї групи жінок контролювати своє власне життя, покладаючись на себе, і брати відповідальність за ухвалені рішення, їх задоволеність самореалізацією

не пов'язана з ними. Інакше кажучи, інтерес і емоційна насиченість життя, цілеспрямованість визначаються локусом контролю, але задоволеність самореалізацією пов'язана з іншими факторами.



**Рис. 3.5. Кореляційні зв'язки між показниками смисложиттєвих орієнтацій в замужніх студенток**

Жінки з даної групи мають можливість отримувати освіту, але при цьому вони, очевидно, не прикладають зусилля для цього (така можливість надається їм). Їхнє життя не контролюється ними, але одночасно вони задоволені таким положенням, тому що саме воно дає їм можливість самореалізуватися.

Отже, виходячи з аналізу результатів, отриманих у різних групах жінки середнього віку по тесту СЖО, ми бачимо, що структура кореляційних зв'язків між смисложиттєвими орієнтаціями схожа, по-перше, у незаміжніх студенток і замужніх працюючих жінок, по-друге, у замужніх студенток і незаміжніх працюючих жінок. Ці дані є для нас несподіваними, і їх важко пояснити.

### *Самооцінка жінок середнього віку*

Самооцінка - це оцінка особистістю самої себе, своїх можливостей, якостей і місця серед інших людей. Відносячись до стрижневих характеристик особистості, самооцінка є важливим регулятором її поведінки. Від самооцінки залежать взаємостосунки жінки середнього віку з навколишніми, їх критичність, вимогливість до себе, відношення до успіхів і невдач. Тим самим самооцінка впливає на ефективність жінок у трудовій і навчальній діяльності, а також на їхній подальший особистісний розвиток.

Самооцінка жінки середнього віку багато в чому визначає їхні життєві позиції, рівень їх домагань, усю систему оцінок, а також впливає на формування стилю поведінки й життєдіяльність. Інакше кажучи, самооцінка багато в чому обумовлює динаміку й спрямованість розвитку жінок середнього віку.

У структурі самооцінки звичайно виділяють загальну й приватну самооцінки. Приватна самооцінка формується на основі загальної, завдяки оформленню й розвитку в її структурі таких компонентів, як «Я-Ідеальне», «рефлексія» і «цілеутворення».

«Я-Ідеальне» суб'єкта, будучи одним з компонентів психологічної структури самооцінки, служить джерелом формування ціннісних орієнтацій людини, тому що у всій повноті розкриває його уявлення про власне майбутнє. Розбіжність оцінки реальних і ідеальних якостей розглядається в сучасній психології слідом за К. Роджерсом як своєрідне протистояння «Я-Ідеального» і «Я-Реального». У випадку ж їх відносного зближення кажуть про відсутність мети для саморозвитку. А.А. Реан відзначає також значну роль самооцінки у визначенні здатності особистості до соціальної адаптації [117]. Прийнято вважати, що формування самооцінки відбувається в процесі діяльності й міжособистісної взаємодії.

Для виявлення самооцінки випробуванним була запропонована методика А.Ф. Корнієнко [77]. Дана методика являє собою бланк, який

містить у собі 12 позитивних і 12 негативних якостей. Усі ці якості розташовано в бланку один по одному. Випробуваному необхідно було розподілити позитивні якості по ступеню соціальної значимості в інших (графа "ідеал"), і наскільки вони виражені у власній особистості (графа "реал"). Ранжуючи негативні якості, випробуваному необхідно, навпаки, вказати спочатку, що є самим небажаним у людях із соціальної точки зору (графа "ідеал"), а потім, що відсутнє негативне у власній особистості (графа "реал"). Величина самооцінки обумовлювалася по співвідношенню шкал «ідеал» і «реал» за допомогою коефіцієнта кореляції Спірмена.

Середні значення рангів значимості окремих властивостей особистості для всієї вибірки жінок виявилися такими. Найбільш значимими й одночасно найбільш вираженими для всієї вибірки жінок якостями є "освіченість", "упевненість у собі" і "розум". Самими незначущими й найменш вираженими є "працьовитість" і "ініціативність". Профілі ідеальних і реальних властивостей особистості повторюються, причому різниця між значеннями ідеальних і реальних показників незначна, що можна трактувати як наявність високої або навіть завищеної самооцінки молодих жінок.

Кореляційні зв'язки (див. Табл.3.3 і 3.4) за результатами діагностики соціально-значимих властивостей особистості у виділених групах жінок дають можливість більш ретельно проаналізувати подібність і відмінність між ними по виразності різних особистісних властивостей.



Таблиця 3.3

**Матриця інтеркорреляцій між середніми рангами ідеальних і реальних властивостей особистості в різних групах жінок при оцінці позитивних якостей**

	1i	2i	3i	4i	1p	2p	3p	4p
1i	1,00							
2i	0,74	1,00						
3i	0,60	0,73	1,00					
4i	0,68	0,91	0,88	1,00				
1p	0,86				1,00			
2p		0,80			0,59	1,00		
3p			0,87		0,50	0,82	1,00	
4p				0,95	0,57	0,82	0,79	1,00

Примітка: 1) 1i - ідеальні властивості в групі незаміжніх працюючих жінок; 2i - ідеальні властивості в групі незаміжніх студенток; 3i - ідеальні властивості в групі замужніх працюючих жінок; 4i - ідеальні властивості в групі замужніх студенток; 1p - реальні властивості в групі незаміжніх працюючих жінок; 2p - реальні властивості в групі незаміжніх студенток; 3p - реальні властивості в групі замужніх працюючих жінок; 4p - реальні властивості в групі замужніх студенток; 2) тут і далі коефіцієнти кореляції значимі на рівні  $p=0,01$  при  $r>0,70$ , на рівні  $p=0,05$  при  $r>0,58$ .

По показниках коефіцієнтів кореляції між середніми значеннями рангів ідеальних і реальних властивостей особистості по кожній групі жінок можна судити, наскільки близькі уявлення по них між групами (див. Табл. 3.).

Найбільш близькі друг до друга по оцінці ідеальних властивостей жінки середнього віку, які є студентками незалежно від фактора заміжжя. Найбільш одмінними друг від друга є групи перша й третя, тобто ті, у яких об'єднані працюючі жінки (замужні й незаміжні). Таким чином, самооцінка відрізняється в працюючих жінок залежно від того, замужем вони чи ні, а навчання підвищує самооцінку незалежно від заміжжя.

Кореляційний аналіз показує, що дуже високі абсолютні значення коефіцієнтів зв'язки між ідеальними оцінюваними властивостями особистості й реальною самооцінкою тих же властивостей у жінок. Як уже вказувалося вище, середні показники самооцінок помітно завищені у всіх групах жінок. Найбільш завищена самооцінка спостерігається в замужніх студенток.

Такі результати виходять при аналізі кореляційних зв'язків між ідеальними й реальними оцінками, отриманими по негативних особистісних якостях. Далі ми представляємо таблицю 4, у якій наведені ці дані.

Як можна бачити з неї, найбільше відрізняються від інших груп жінок незаміжні працюючі жінки. Це - єдина група, по якій отриманий негативний коефіцієнт кореляції. Його абсолютне значення невелике, але він говорить про те, що для даної групи жінок характерно найменш критичне сприйняття й оцінка себе. Показники в цій групі практично не корелюють із показниками в інших групах жінок.

Статистично значимі позитивні кореляційні зв'язки між оцінками й самооцінками соціально-несхвалюваних (негативних) властивостей вийшли у двох групах замужніх жінок (студентки й працюючі). Можна припустити, що вони критично ставляться до себе, тому якості, що вважаються негативними в суспільстві, проглядаються й у себе. Але тому що по позитивних властивостях у всіх груп жінок вийшла завищена самооцінка, це припущення може бути оскаржене. Є підстави, припускати, що при ранжируванні жінками негативних властивостей особистості низькі ранги одержали властивості, що присутні в їхній власній особистості, але не прийняті як найгірші.

Таблиця 3.4

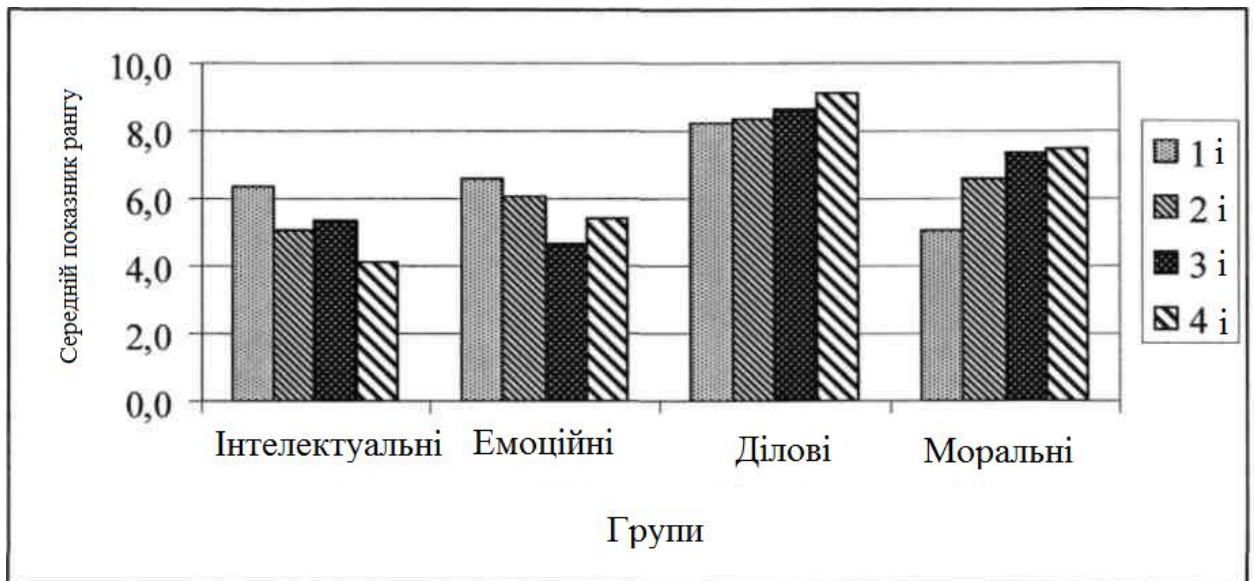
**Матриця інтеркореляцій між середніми рангами ідеальних і реальних властивостей особистості в різних групах жінки середнього віку при оцінці негативних властивостей**

	1i	2i	3и	4i	1р	2р	3р	4р
1i	1							
2i	-0,1	1						
3i	0,09	0,81	1					
4i	0,14	0,73	0,87	1				
1р	-0,2				1			
2р		0,52			0,62	1		
3р			0,67		0,33	0,66	1	
4р				0,73	0,46	0,74	0,93	1

Примітка: 1i - ідеальні властивості в групі незаміжніх працюючих жінок; 2i - ідеальні властивості в групі незаміжніх студенток; 3и - ідеальні властивості в групі замужніх працюючих жінок; 4i - ідеальні властивості в групі замужніх студенток; 1р - реальні властивості в групі незаміжніх працюючих жінок; 2р - реальні властивості в групі незаміжніх студенток; 3р - реальні властивості в групі замужніх працюючих жінок; 4р - реальні властивості в групі замужніх студенток.

Набори, що пред'являлися, з 12 позитивних і 12 негативних властивостей особистості, були узагальнені нами та з отриманих результатів ми виділили чотири стиля подолання критичних життєвих ситуацій: інтелектуальні, емоційні, ділові й моральні. Це дозволило порівнювати якості особистості по виділених сферах у групах жінок розділених по соціальних факторах (заміжжя, робота й навчання). У свою чергу, це дало нам

можливість судити про подібність і відмінності самооцінки жінок у різних сферах особистості. Щоб виявити вплив факторів заміжжя й роботи на оцінки значимості й виразності властивостей особистості різними групами жінок, отримані дані були згруповані. Результати угруповання наведено на рис. 6 і 7.

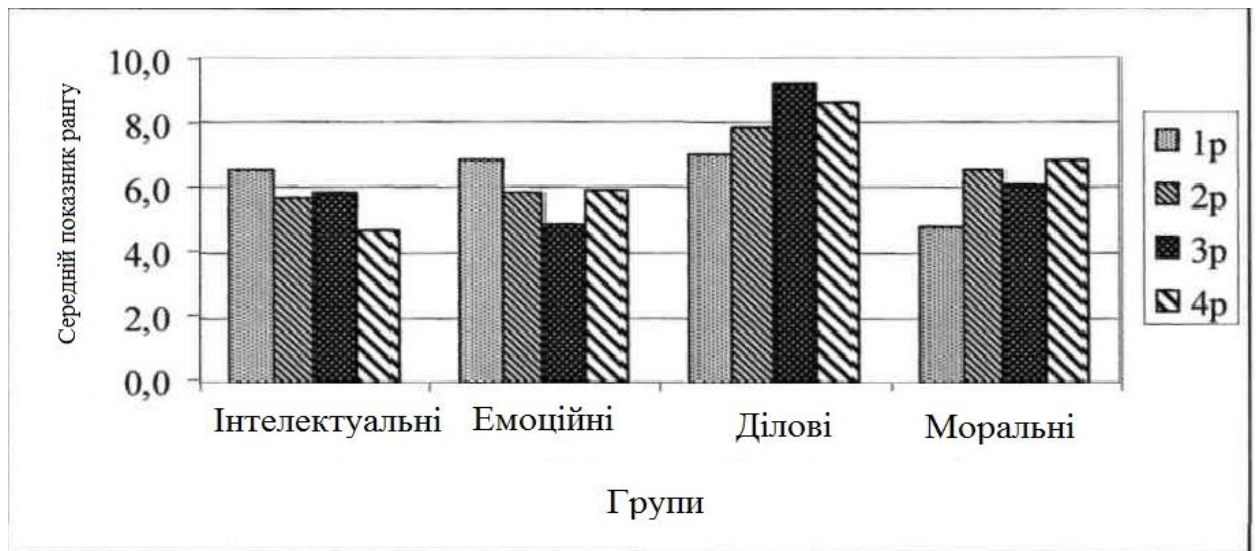


**Рис. 3.6. Оцінка значимості властивостей особистості різними групами жінок (1i - ідеальні властивості в групі незаміжніх працюючих жінок; 2i - ідеальні властивості в групі незаміжніх студенток; 3i - ідеальні властивості в групі замужніх працюючих жінок; 4i - ідеальні властивості в групі замужніх студенток)**

Рис. 6 показує, що інтелектуальні властивості особистості найбільш значимі для замужніх жінок, які навчаються (найменша сума рангів), емоційні - для замужніх працюючих жінок. Ділові властивості особистості найменш значимі для всіх груп жінок, а значимість моральних якостей зростає в групі незаміжніх працюючих жінок. Ці результати можна вважати закономірними. Зокрема, немає нічого дивного в тому, що студентки цінують інтелектуальні властивості (саме вони потрібні їм у навчальній діяльності), а

працюючі незаміжні жінки - моральні (саме вони можуть частіше обвинувачуватися в недоліку таких якостей).

Дані, представлені на малюнку 7, в основному збігаються з попередніми. Знову можна бачити, що виразність інтелектуальних властивостей у власній особистості має найбільш високі середні ранги в групах жінок-студенток, емоційних - у замужніх працюючих жінок. Таким чином, вихід жінок на роботу приводить до зниження самооцінки виразності інтелектуальних властивостей особистості й до підвищення оцінки виразності моральних властивостей.



**Рис. 3.7 Оцінка виразності властивостей особистості різними групами жінок, отримана на основі їх самооцінки (1р - реальні властивості в групі незаміжніх працюючих жінок; 2р - реальні властивості в групі незаміжніх студенток; 3р - реальні властивості в групі замужніх працюючих жінок; 4р - реальні властивості в групі замужніх студенток)**

Порівнюючи малюнки 6 і 7 можна помітити, що середні результати значимих властивостей особистості (соціально схвалювані) повторюються при самооцінці жінками власної особистості. Подібні й ступені виразності середніх рангів, і профілі по групах. У цілому самооцінки в групах мають відмінності. Результати вимірювань показують, що, як значимість, так і

ступінь виразності окремих властивостей особистості в різних груп жінок різні. Найбільш адекватною повинна вважатися самооцінка в тих групах жінок, де профілі ідеальних і реальних оцінок відрізняються, а реальні оцінки по найбільш значущих сферах знижені. Результати дослідження показують, що заміжжя й робота є істотними факторами, що впливають на визначення жінками рівня значимості й самооцінки ними особистісних якостей. Причому цей вплив виявляється різноспрямованим.

Чи існує зв'язок між рівнем самооцінки жінки середнього віку і їх смисложиттєвими орієнтаціями? Це питання важливе, тому що в теоретичній частині роботи ми вказували, що самооцінка й смисложиттєві орієнтації в сукупності утворюють ядро «Я-Концепції» особистості. Дослідження показало, що такий зв'язок дійсно існує, хоча його й не можна назвати яскраво вираженим. Загальний індекс тесту СЖО повільно підвищується на всій вибірці по мірі росту загального рівня самооцінки (коефіцієнт кореляції рівний 0,286). По окремих групам жінок на порівняно невеликих вибірках така залежність не спостерігається.

З рівнем самооцінки найбільше тісно поєднані показники по 3-м з 5-ти конкретних шкал тесту СЖО. Цими шкалами є наступні: «Мети», «Результат» і «Локус контролю — життя» (найбільш високі коефіцієнти кореляції по останній шкалі; вони досягають 0,36). Отже, у нас є підстави стверджувати, що з зростанням рівня самооцінки підсилюється загальна свідомість життя жінок, їх здатність ставити перед собою цілі, досягати їх і контролювати своє життя, але при цьому зв'язок не є твердим. Зокрема, аналіз результатів показує, що при сильно підвищеній (неадекватній) самооцінці показники по тесту СЖО починають змінюватися хаотично.

Результати нашого дослідження показують, що жінки, що мають різний соціальний статус, відрізняються за своїми оцінками особистісних якостей. Більш високі самооцінки є в жінок, що належать до групи незаміжніх працюючих і заміжніх студенток, тобто жінок, які реалізували себе або в

роботі, або в заміжжі. Самою активно розвиваючою групою жінок є незаміжні студентки, що й не дивно.

Самооцінка пов'язана з однією із центральних потреб людини - потребою в самоствердженні, із прагненням людини знайти своє місце в житті, затвердити себе як члена суспільства в очах навколишніх і у своїй власній думці. Під впливом оцінки навколишніх і рефлексії в особистості поступово складається власне відношення до себе й формується самооцінка своєї особистості, а також окремих форм своєї активності: спілкування, поведінки, діяльності, переживань. Висока неадекватна самооцінка пручається перебудові й людей схильний зберегти її, ігноруючи й оцінку його навколишніми, і свій досвід, що породжує різні проблеми у відносинах з іншими людьми й проблеми внутрішнього характеру. Звідси випливає, що найбільш сприятливий шлях життєвого розвитку при адекватній і ледве підвищеної самооцінці є в незаміжніх студенток.

## ВИСНОВКИ

У повсякденному житті людина має справу з різними ситуаціями. На роботі і вдома, в гостях і ін. - протягом дня ми переходимо з однієї ситуації в іншу, загальна сукупність яких і утворює наш життєвий простір. Якщо ж звернутися від цього «горизонтального» виміру до «вертикальному» - змінюють один одного роки життя, то і тут ми побачимо низку подій, обставин, ситуацій, що становлять і утворюють загальний життєвий шлях людини.

Серед безлічі цих ситуацій особливо виділяються ті, які можна позначити як критичні життєві ситуації. Під ними психологи зазвичай розуміють значимі проблемні або важкі ситуації, що вимагають дозволу або подолання; при цьому маються на увазі не звичні ситуації, які б проблеми або труднощі вони ні містили (оскільки вони є повторюваними, ми і використовуємо для них звичні способи подолання), а ті, які вимагають пошуку нового рішення, виходу або незвичних ресурсів їх проживання.

Дослідниками показано, що позитивні психічні стани становлять свого роду емоційний фундамент, на якому може бути сформована психологічна структура сенсу життя та подолання критичних життєвих ситуацій. Останній як би вбирає в себе енергетичний потенціал позитивних психічних станів і, сформувавшись, сам стає джерелом, «випромінювачем» енергії, що рухала вперед процес соціореабілітації.

Структура сенсу життя - динамічна ієрархія, у якій час від часу відбуваються рух. Істотне значення має характер цієї динаміки, з'ясування співвідношення між провідними й підпорядкованими компонентами даної системи, виявлення характеру їх взаєморозуміння й взаємозалежності.

Грунтуючись на результатах дослідження можна зробити наступні висновки:



1. Дослідження показало, що смисложиттєві орієнтації схожі в групах незаміжніх студенток і замужніх працюючих жінок. У цих групах спостерігаються також численні й схожі кореляційні зв'язки між різними смисложиттєвими орієнтаціями, тобто утворюються схожі плеяди зв'язків між показниками шкал. Крім того, виявляється подібна структура кореляційних зв'язків у двох інших групах жінок: у замужніх студенток і незаміжніх працюючих жінок.

2. Смисложиттєві орієнтації у жінок середнього віку залежать від їхнього соціального стану, але в кожній групі виявляються неоднакові залежності. Інакше кажучи, навчання й робота, наявність або відсутність власної родини по-різному відбивається на структурі факторів, що впливають на смисложиттєві орієнтації жінок.

3. Для всіх груп жінок характерна висока самооцінка. У ряді випадків вона повинна вважатися неадекватно завищеною. Швидше за все, тут ми зустрічаємося зі своєрідною захисною реакцією, заснованій на страху бути невідповідній встановленим вимогам.

4. Найвищий показник самооцінки виявлений у групі незаміжніх працюючих жінок, а найнижчий - у групі незаміжніх студенток. Ці групи відрізняються не тільки по даному параметру, але й за віком (протилежні значно молодше), чому й пояснюються відмінності між ними.

5. Рівень самооцінки жінок пов'язаний з них смисложиттєвими орієнтаціями, однак, такі зв'язки виявляються тільки на загальній вибірці. Крім того, у тому випадку, якщо самооцінка виявляється сильно завищеною (неадекватною), вона перестає впливати на сформованість смисложиттєвих орієнтацій.

6. Виявлені різноманітні зв'язки між психологічними характеристиками, що вивчалися, у всіх групах жінок, однак, у жодній групі вони не збігаються. Це говорить про те, що кожна з виділених груп жінок утворює реальну соціокультурну групу зі своїми особливостями.

7. Результати дослідження свідчать про те, що соціальне положення жінки середнього віку в суспільстві, насамперед перебування у шлюбі (чи ні), навчання (чи праця) слугує важливим фактором, який обумовлює її психологічні особливості та особливості її Я – концепції.

Виходячи з усього вище сказаного, ми можемо зробити висновок, що по-перше смисложиттєві орієнтації, самооцінка й рівень суб'єктивного контролю жінок істотно відрізняються в різних соціальних групах, що пояснюється різним ступенем їх залучення в громадське життя й різним статусом у традиційній суспільній свідомості (інтелектуальні, емоційні, ділові й моральні) та прямо корелюють з стилем подолання критичних життєвих ситуацій; по-друге смисложиттєві орієнтації, самооцінка й рівень суб'єктивного контролю утворюють у жінки середнього віку взаємозалежний комплекс соціально-психологічних характеристик, як основу стилю подолання критичних життєвих ситуацій, з цього слідує, що наша гіпотеза повністю підтвердилась.

## СПИСОК ВИКОРИСТАНИХ ДЖЕРЕЛ

1. Абраменкова В.В. Половая дифференциация и сексуализация детства: горький вкус запретного плода. *Вопросы психологии*. 2003. №5. С.103- 120.
2. Абульханова К.А. Личность как субъект жизненного пути. *Время как фактор изменений личности*. Сб. науч. тр. / Под ред. А.В.Брушлинского, В.А. Поликарпова. Минск.: БГУ, 2003. С.24-65.
3. Агеев В.С. Психологические и социальные функции полоролевых стереотипов. *Вопросы психологии*. 1987. № 2. С.152-158.
4. Адлер А. Воспитание детей. Взаимодействие полов. Ростов на Д: изд-во «Феникс», 1998. 448 с.
5. Ажгихіна Н. Гендерні стереотипи в сучасних масс-медіа. *Гендерні дослідження*. 2000. № 5. С.261-273.
6. Алешина Ю.Е., Волович А.С. Проблемы усвоения ролей мужчины и женщины. *Вопросы психологии*. 1991. №4. С.74-82.
7. Алишев Б.С. Структура ценностей и ценностные типы личности современных студентов. *Проблемы профессионального образования: методология и теория*. М.: Гуманит. изд. центр ВЛАДОС; Казань: ИПП ПО РАО, 2005. С.232-275.
8. Алишев Б.С. Ценности и смыслы: к соотношению понятий. *Психология психических состояний: теория и практика*. Материалы Первой Всероссийской научно-практической конференции. Казань, 13-15 ноября 2008 г. Казань: ЗАО "Новое знание", 2008. С.31-37.
9. Алишев Б.С. Неопределенность и ее преодоление в системе "субъект-объект". *Личность и бытие: субъектный подход*. Материалы научной конференции, посвященной 75-летию со дня рождения члена-корреспондента РАН А.В.Брушлинского. / отв. ред. А.Л.Журавлев,

В.В.Знаков, З.И.Рябикина. Москва: Изд-во "Институт психологии РАН", 2008. С.80-84.

10. Анцыферова Л.И. Психология повседневности: жизненный мир личности и "техники" ее бытия. *Психологический журнал*. 1993. Т. 14., №2. С.3-18.

11. Араканцева Т.А., Дубовська Е.М. Полорольові уявлення сучасних підлітків як дієвий фактор їх самооцінку *Мир психології*. 1999. №3. С.147-154.

12. Асмолов А.Г., Братусь Б.С., Зейгарник Б.В., Петровский В.А., Субботский Е.В., Хараш А.У., Цветкова Л.С. О некоторых перспективах исследования смысловых образований личности // *Вопросы психологии*. 1979. №3. С.35-45.

13. Берко Д.В. Влияние стилей родительского воспитания на личностные особенности девушек: дис... канд. психол. наук. Ставрополь, 2000. 152 с.

14. Берн Ш. Гендерная психология / пер. с англ. СПб.: прайм-ЕВРОЗНАК, 2001. 320с.

15. Берне Р. Развитие Я-концепции и воспитание / Пер. с англ. Москва: Педагогика, 1986. 374с.

16. Бессонова Т.Д. Психологические особенности полоролевого самосознания и самопринятия личности студента педагогического вуза: дисс. канд. психол. наук. Москва, 1993. 218 с.

17. Бойко И.Б. Проявления агрессивности несовершеннолетних осужденных женского пола. *Вопросы психологии*. 1993. № 4. С.27-30.

18. Братусь Б.С. Смысловая сфера личности. Психология личности в трудах отечественных психологов / сост. и общ. ред. Л.В.Куликова. СПб.: Питер, 2001. С.130-139.

19. Брушлинский А.В. Психология субъекта. Москва: Институт психологии РАН, 2003; СПб.: Алетейя. 2003. 272с.

20. Введение в гендерные исследования: В 3-х ч. Ч.1 / под ред. Ю. Керебкиной. СПб.: Алетейя; Харьков: ХЦГИ, 2001. 708 с.
21. Введение в социальную психологию. Европейский подход: Учебник для студентов вузов / под ред. М Хьюстон, В.Штребе. Москва: ЮНИТИ-ДАНА, 2004. 622 с.
22. Виноградова Т.В., Семенов В.В. Сравнительное исследование познавательных процессов у мужчин и женщин: роль биологических и социальных факторов. *Вопросы психологии*. 1993. №2. С.63-71.
23. Выготский Л.С. История развития высших психических функций. Психология развития человека. Москва: Изд-во Смысл; Изд-во Эксмо, 2003. С.208-547.
24. Габдреева Г.Ш. Половые различия толерантности к стрессу. *Психология психических состояний*. Сб. статей. Вып.4. / под ред. А.О.Прохорова. Казань: Изд-во "Центр инновационных технологий", 2002. С.400-410.
25. Газман О.С. Базовая культура и самоопределение личности. *Базовая культура личности: теоретические и методологические проблемы* / Под ред. О.С.Газмана, Л.И.Романовой. Москва.: Изд-во АПН СССР, 1989. С.5-11.
26. Галажинский Э.В. Самореализация личности как психоисторическая проблема. *Психологические проблемы самореализации личности* / Под ред. Е.Ф.Рыбалко, Л.А.Коростелевой. Вып.4. СПб., 2000. С.87-100.
27. Геодакян В. А. Роль полов в передаче и преобразовании генетической информации. *Проблемы передачи информации*. 1965. Т. 1, № 1. С.105-112.
28. Геодакян В.А. Теория дифференциации полов в проблемах человека. *Человек в системе наук*. Москва: Наука, 1989. С. 171-189.
29. Гинзбург М.Р. Личностное самоопределение как психологическая проблема. *Вопросы психологии*. 1988. №2. С.19-26.

30. Гончарова А.А. Социально-психологические барьеры, препятствующие построению карьеры женщин (На примере службы занятости по Московской области): дис. ... канд. психол. наук. Москва, 2004. 150 с.
31. Грошев И.В. Психофизиологические различия мужчин и женщин. Москва: Московский психолого-социальный институт; МОДЭК, 2005. 464 с.
32. Женщина. Гендер. Культура / под ред. З.Хоткиной, Н.Пушкаревой, Е. Трофимовой. М.: МЦГИ, 1999. 368 с.
33. Зеер Э.Ф. Психология профессионального развития. Москва: Академия. 2006. 240 с.
34. Знаков В.В. Половые, тендерные и личностные различия в понимании моральной дилеммы. *Психологический журнал*. 2004. Т.25., № 1. С.41-51.
35. Знаков В.В. Половые различия в понимании неправды, лжи и обмана. *Психологический журнал*. 1997. Т. 18., № 1. С.38-49.
36. Иванова Е. О гендерных особенностях памяти. *Гендерные исследования*. 1999. №3. С.242-252.
37. Ильин Е.И. Дифференциальная психофизиология мужчины и женщины. СПб.: Питер, 2007. 544 с.
38. Клецина И.С. От психологии пола - к гендерным исследованиям в психологии. *Вопросы психологии*. 2003. № 1. С. 61-78.
39. Коломинский Я.Л., Мелтсас М.Х. Ролевая дифференциация пола у дошкольников. *Вопросы психологии*. 1985. № 3. С.165-171.
40. Кон И.С. В поисках себя. Личность и ее самосознание. Москва: Политиздат, 1984. 335с.
41. Кон И.С. Психология половых различий. *Вопросы психологии*. 1981. №2. С.47-57.
42. Кон И.С. Пол и гендер: заметки о терминах. *Андрология и генитальная хирургия*. 2004. № 1-2. С.31-34.
43. Кон И.С. Психология юношеского возраста: Проблемы формирования личности. Учебное пособие. Москва: Просвещение, 1979. 175с.

44. Кон И.С. Человеческие сексуальности на рубеже XXI века. *В поисках сексуальности* / Под ред. Е. Здравомысловой и А. Темкиной. СПб.: Изд-во "Дмитрий Буланин". 2002. С. 24-46
45. Коноплева Н.А. Одаренность и тендер. *Женщина в обществе*. 2001. №1. С24-30.
46. Коростылева Л.А. Психология самореализации личности: брачно-семейные отношения. СПб.: Изд-во СПбГУ, 2000. 292с.
47. Кошенова М.И. Влияние гендерных стереотипов на качество межличностного общения. *Практикум по гендерной психологии* / Под ред. И.С. Клёчиной. СПб, 2003. С.185-195.
48. Лабунская В.А. Социально-психологический подход к изучению маскулинности-феминности личности. *Личность и бытие*. Материалы Всероссийской научно-практической конференции / Под ред. З.И.Рябикиной, В.В.Знакова. -Краснодар: Кубанский гос. ун-т, 2003. С.107-112.
49. Ларионова И.Г. Этнические и гендерные особенности психических состояний. *Психология психических состояний*. Сб. стат. Вып.5. / Под ред. А.О.Прохорова. Казань: Центр инновационных технологий, 2004. С.409-418.
50. Леонтьев А.Н. Проблемы развития психики. 3-е изд. Москва: Изд-во МГУ, 1972. 575с.
51. Леонтьев Д.А. Психология смысла: природа, строение и динамика смысловой реальности. Москва: Смысл, 1999. 487с.
52. Леонтьев Д.А. Самореализация и сущностные силы человека. *Психология с человеческим лицом: гуманистическая парадигма в постсоветской психологии* / Под ред. Д.А.Леонтьева, В.Г.Щур. Москва: Смысл, 1997. С.156-176.
53. Леонтьев Д.А. Тест смысло-жизненных ориентации (СЖО). Москва: Смысл, 1992. 16 с.
54. Митина О.В., Петренко В.Ф. Кросскультурное исследование стереотипов женского поведения. *Вопросы психологии*. 2000. №1. С.68.-86.

55. Петренко В.Ф., Митина О.В. Россиянки и американки: стереотипы поведения (психосемантический анализ). *Социологические исследования*. 2001. №8. С.70-81.
56. Платонов К.К. Структура и развитие личности. Москва.: Наука, 1986. 254с.
57. Пономаренко Т.В. Социально-психологические особенности политического лидерства женщин. (На материалах постсоветского периода). дисс... канд. психол. наук. Москва, 2001. 157 с.
58. Психология и культура. / Под ред. Д. Мацумото. СПб.: Питер, 2003. 718 с.
59. Радина Н.К. Об использовании тендерного анализа в психологических исследованиях. *Вопросы психологии*. 1999. №2. С.22-27.
60. Разумникова О.М. Взаимодействие тендерных стереотипов и жизненных ценностей как факторов выбора профессии. *Вопросы психологии*. 2004. №4. С.76-83.
61. Реан А.А. Проблемы и перспективы развития концепции локуса контроля личности. *Психологический журнал*. 1998. Т. 19, №4. С.3-12.
62. Репина Л.П. Пол, власть и концепция "разделенных сфер": от истории женщин к тендерной психологии. *Общественные науки и современность*. 2000. №4. С.123-138.
63. Роджерс К.Р. Взгляд на психотерапию. Становление человека / Пер. с англ. Москва: Изд-во ЭКСМО-Пресс, 2001. 416с.
64. Русалов В. М. Пол и темперамент. *Психологический журнал*. 1993. Т.Н., № 6. С.55-64.
65. Сапогова Е.Е. К определению понятия "гендерный концепт сознания" // Известия ТулГУ. Сер. Психология. Вып.4. / Под ред. Е.Е.сапоговой. Тула: Изд-во ТулГУ, 2004. С. 163-179.
66. Сафин В.Ф. Устойчивость самооценки и механизм ее сохранения. *Вопросы психологии*. 1975. №3. С.62-72



67. Семёнова Л. Э. Полоролевые отношения, самооценка, притязания в личностном становлении детей старшего дошкольного возраста. Автореф. дисс. канд. психол. наук. -Н. Новгород, 1999. 25с.
68. Триандис Г.К. Культура и социальное поведение: учебное пособие / Пер. с англ. Москва: ФОРУМ, 2007. 384 с.
69. Тупицына И.А. Особенности гендерной идентичности старшеклассников в зависимости от опыта взаимоотношений со сверстниками и сверстницами. Дисс... канд. психол. наук. СПб.: РГПУ, 2004. 196 с.
70. Фельдштейн Д.И. Психологические условия ускорения процесса личностного, в том числе и профессионального самоопределения подростков. *Психологические условия формирования социальной ответственности школьников.* Сб. науч. тр. Москва: Изд-во АПН СССР, 1987. С.4-17.
71. Фрейд З. Очерки по теории сексуальности // З.Фрейд. Я и Оно. Москва: Изд-во Эксмо; Харьков: Изд-во "Фолио", 2002. С.529-708.
72. Харчев А.Г. Брак и семья в СССР. 2-е изд-е. Москва: Мысль, 1979г. С. 367.
73. Хорни К. Психология женщины // К. Хорни. Самоанализ. *Психология женщины. Новые пути в психоанализе.* СПб.: Питер, 2002. С. 15-168 с.
74. Черкащина А.Г. Образ физического «Я» в самоотношении девушек 17-18 лет. Дисс... канд. психол. наук. Самара, 2004. 197с.
75. Шакуров Р.Х. Эмоция. Личность. Деятельность (механизмы психодинамики). Казань: Центр инновационных технологий, 2001. 180с.
76. Шарай Т.П. Изменение самоотношения личности у женщин в результате многомерного психологического воздействия. Дисс... канд. психол. наук. Казань, 2005. 180 с.
77. Шмелев А.Г. Психодиагностика личностных черт. СПб.: Речь, 2002. 480с.

78. Щепанская Т.Б. Женщина, группа, символ (на материалах молодежной субкультуры). *Этнические стереотипы мужского и женского поведения* / Отв. ред. А.К.Байбурин, И.С.Кон. СПб.: Наука, 1991. С. 17-28.
79. Юнг К.Г. Понятие коллективного бессознательного. *Сознание и бессознательное*. Сборник / Пер. с англ. СПб.: Университетская книга, 1997. С.69-79.
80. Юферева Т.И. Образы мужчин и женщин в сознании подростков. *Вопросы психологии*. 1985. - № 3. С.84-90.
81. Adeney M. *Daughters of Islam: Building Bridges with Muslim Women*. Downer Grove: IL: IVP Books, 2002. 224 p.
82. Bern S.L. Gender schema theory: A cognitive account of sex typing // *Psychol. Review*. 1981. V.88. P.354-364
83. Bern S. L. *The Lenses of Gender. Transforming the Debate on Sexual Inequality*. New Haven, CO; L.: Yale Univicytrsity Press, 1993. 256 p.
84. Butler J. *Gender Trouble: Feminism and the Subversion of Identity*. N.Y.: Routledge, 2006. 236 p.
85. Crawford M., Unger R. *Women and Gender: A Feminist Psychology*. N.Y.: McGraw-Hill, 2003. 480 p.

## АНКЕТА

## 1. ЗАГАЛЬНІ ВІДОМОСТІ

1.1. Ф.И.О.

1.2. Дата народження

1.3. Місце навчання

1.4. Освіта

## 2. УМОВИ ЖИТТЯ В РОДИНІ

## 2.1. Житлово-побутові умови

*Дуже погані*      *погані, але терпимі*      *гарні*      *дуже гарні*

1      2      3      4      5

## 2.2. Матеріальне становище

*Дуже погане*      *погане, але терпиме*      *гарне*      *дуже гарне*

1      2      3      4      5

## 2.4. Взаємовідносини в сім'ї

*Дуже погані*      *погані, але терпимі*      *гарні*      *дуже гарні*

1      2      3      4      5

## 3. ІНТЕРЕСИ ТА ЗАХОПЛЕННЯ

## 4. ПРОБЛЕМИ ТА ТРУДНОЦІ

Людині завжди у навчальній або професійної діяльності, у взаємодії зі старшими або однолітками, з батьками чи дітьми, з особами протилежної статі або в інших випадках і обставинах життя доводиться стикатися з якимись проблемами і труднощами.

Нас цікавить , які труднощі виникають у дівчат і жінок у різні періоди їхнього життя, як вони їх переживають, в чому вони бачать причини виникнення труднощів і як вони з ними справляються.

Ми хотіли б, щоб Ви поділилися з нами досвідом Ваших переживань, знаннями про ті проблеми і труднощі, які виникали і виникають у Вашому житті, про причини цих проблем і труднощів, про Ваші способи їх подолання.

Ваші відповіді будуть враховані разом з відповідями інших респондентів при побудові загальної картини проблем і труднощів і їх переживань, що виникають сьогодні у сучасних дівчат і жінок. Від того, наскільки правдивими і щирими будуть Ваші відповіді, залежатиме достовірність результатів нашого дослідження .

Заздалегідь дякуємо Вам за участь в дослідженні.

### ТЕСТ СМЫСЛОЖИЗНЕННЫХ ОРИЕНТАЦИИ (СЖО)

**Инструкция:** Вам будут предложены пары противоположных утверждений. Ваша задача - выбрать одно из двух утверждений, которое, по Вашему мнению, больше соответствует действительности, и отметить одну из цифр 1, 2, 3, в зависимости от того насколько Вы уверены в выборе (или 0, • если оба утверждения на Ваш взгляд одинаково верны).

		3	2	1	0	1	2	3	
1.	Обычно мне очень скучно.								Обычно я полон энергии
2.	Жизнь кажется мне всегда волнующей и захватывающей								Жизнь кажется мне совершенно спокойной и рутинной
3.	В жизни я не имею определенных целей и намерений								В жизни я имею очень ясные цели и намерения
4.	Моя жизнь представляется мне крайне бессмысленной и бесцельной								Моя жизнь представляется мне вполне осмысленной и целеустремленной.
5.	Каждый день кажется мне всегда новым и непохожим на другие								Каждый день кажется мне совершенно похожим на все другие.
6.	Когда я уйду на пенсию, я займусь интересными вещами, которыми всегда мечтал заняться								Когда я уйду на пенсию, я постараюсь не обременять себя никакими заботами.
7.	Моя жизнь сложилась именно так, как я мечтал								Моя жизнь сложилась совсем не так, как я мечтал.
8.	Я не добился успехов в осуществлении своих жизненных планов.								Я осуществил многое из того, что было мною запланировано в жизни.
9.	Моя жизнь пуста и неинтересна.								Моя жизнь наполнена интересными делами

10.	Если бы мне пришлось подводить сегодня итог моей жизни, то я бы сказал, что она была вполне осмысленной.								Если бы мне пришлось сегодня подводить итог моей жизни, то я бы сказал, что она не имела смысла.
11.	Если бы я мог выбирать, то я бы построил свою жизнь совершенно иначе.								Если бы я мог выбирать, то я бы прожил жизнь еще раз так же, как живу сейчас.
12.	Когда я смотрю на окружающий меня мир, он часто приводит меня в растерянность и беспокойство.								Когда я смотрю на окружающий меня мир, он совсем не вызывает у меня беспокойства и растерянности.
13.	Я человек очень обязательный.								Я человек совсем не обязательный.
14.	Я полагаю, что человек имеет возможность осуществить свой жизненный выбор по своему желанию.								Я полагаю, что человек лишен возможности выбирать из-за влияния природных способностей и обстоятельств.
15.	Я определенно могу назвать себя целеустремленным человеком.								Я не могу назвать себя целеустремленным человеком.
16.	В жизни а еще не нашел своего призвания и ясных целей.								В жизни я нашел свое призвание и цели.
17.	Мои жизненные взгляды еще не определились.								Мои жизненные взгляды вполне определились.
18.	Я считаю, что мне удалось найти призвание и интересные цели в жизни.								Я едва ли способен найти призвание и интересные цели в жизни.
19.	Моя жизнь в моих руках, и я сам управляю ею.								Моя жизнь не подвластна мне и она управляется внешними событиями.
20.	Мои повседневные дела приносят мне удовольствие и удовлетворение								Мои повседневные дела приносят мне сплошные неприятности и



## Додаток В

## БЛАНК ОПРЕДЕЛЕНИЯ САМООЦЕНКИ

Идеал	Качества +/-	Реал
	Умные	
	Уверенные в себе	
	Трудолюбивые	
	Честные	
	Любознательные	
	Жизнерадостные	
	Инициативные	
	Порядочные	
	Образованные	
	Спокойные	
	Ответственные	
	Вежливые	
	Глупые	
	Нервные	
	Несамостоятельные	
	Грубые	



	Необразованные	
	Неуверенные в себе	
	Ленивые	
	Нескромные	
	Непорядочные	
	Пессимистичные	
	Лживые	
	Безответственные	