

МІНІСТЕРСТВО ОСВІТИ І НАУКИ УКРАЇНИ
ЗАПОРІЗЬКИЙ НАЦІОНАЛЬНИЙ УНІВЕРСИТЕТ

ФАКУЛЬТЕТ СОЦІАЛЬНОЇ ПЕДАГОГІКИ ТА ПСИХОЛОГІЇ
КАФЕДРА ПСИХОЛОГІЇ

КВАЛІФІКАЦІЙНА РОБОТА МАГІСТРА

**на тему: МОДЕЛЮВАННЯ ПСИХОЛОГІЧНОГО ЗАХИСТУ В
ПРОФЕСІЙНІЙ ДІЯЛЬНОСТІ**

Виконала: студентка II курсу,
групи 8.0530-з
спеціальності: 053 Психологія
освітньої програми: 053 Психологія
Комко Дар'я Вікторівна
Керівник: д.психол.н., доцент кафедри
психології Горбань Г.О.
Рецензент: к.філол.н., викладач кафедри
психології Томченко М.А.

Запоріжжя

2021

МІНІСТЕРСТВО ОСВІТИ І НАУКИ УКРАЇНИ
ЗАПОРІЗЬКИЙ НАЦІОНАЛЬНИЙ УНІВЕРСИТЕТ

Факультет соціальної педагогіки та психології

Кафедра психології

Рівень вищої освіти магістр

Спеціальність 053 Психологія

Освітня програма Психологія

ЗАТВЕРДЖУЮ

Завідувач кафедри _____

к.психол.н., доцент. Н.О. Губа

« _____ » _____ 2021 р.

З А В Д А Н Н Я

НА КВАЛІФІКАЦІЙНУ РОБОТУ СТУДЕНТЦІ

Комко Дар'ї Вікторівні

Тема роботи Моделювання психологічного захисту в професійній діяльності

керівник роботи Горбань Г.О. д.психол.н., доцент кафедри психології

затверджені наказом ЗНУ від «30» липня 2021 року № 1137-с

2. Строк подання студентом роботи _____

3. Вихідні дані до роботи аналіз психолого-педагогічної літератури.

4. Зміст розрахунково-пояснювальної: зробити торетичний аналіз психологічних захистів у зарубіжних та вітчизняних наукових дослідженнях; визначити психологічні особливості професійної діяльності працівників Національної поліції; розглянути генетико-моделюючий принцип розуміння психологічних захистів у професійній діяльності працівників Національної поліції; емпірично дослідити особливості моделювання психологічних захистів у професійній діяльності працівників національної поліції.

5. Перелік графічного матеріалу: 5 рисунків, 13 таблиць.

6. Консультанти розділів роботи

Розділ	Прізвище, ініціали та посада консультанта	Підпис, дата	
		Завдання видав	Завдання прийняв
Вступ	Горбань Г.О., доцент		
Розділ 1	Горбань Г.О., доцент		
Розділ 2	Горбань Г.О., доцент		
Висновки	Горбань Г.О., доцент		

7. Дата видачі завдання _____

КАЛЕНДАРНИЙ ПЛАН

№ з/п	Назва етапів кваліфікаційної роботи	Строк виконання етапів роботи	Примітка
1	Збір та систематизація матеріалу	січень-березень 2021 р.	Виконано
2	Робота над вступом	березень 2021 р.	Виконано
3	Робота над першим розділом	квітень-травень 2021 р.	Виконано
4	Робота над другим розділом	червень-липень 2021 р.	Виконано
5	Написання висновків	жовтень 2021 р.	Виконано
6	Передзахист	листопад 2021 р.	Виконано
7	Нормоконтроль	листопад 2021	Виконано

Студент _____ Д.В. Комко

Керівник роботи _____ Г.О. Горбань

Нормоконтроль пройдено

Нормоконтролер _____ О.М. Грединарова

РЕФЕРАТ

Кваліфікаційна робота магістра: 105 с., 5 рисунків, 13 таблиць, 88 джерел.

Об'єктом дослідження є психологічні захисти особистості.

Предмет дослідження особливості моделювання психологічного захисту в професійній діяльності працівників Національної поліції.

Мета роботи полягає у теоретичному та емпіричному виявленні особливостей моделювання психологічного захисту у професійній діяльності працівників Національної поліції..

Гіпотеза: моделювання психологічного захисту обумовлено специфікою діяльності підрозділів Національної поліції, а саме: підрозділ кримінальної поліції у справах дітей має виражену стратегію «уникнення», працівниками інших підрозділів притаманна стратегія «миролюбність».

Методи дослідження: метод теоретичного вивчення проблеми, методи збору та інтерпретації даних.

Наукова новизна роботи полягає у розробці порад та циклу консультацій, спрямованих на розширення уявлення про шляхи оптимізації професійної діяльності працівників Національної поліції внаслідок використання адаптивних й ефективних психологічних захистів під час виконання професійних завдань

Результати дослідження можуть використовуватися практичними психологами для розробки цільових програм роботи з працівниками Національної поліції, та правоохоронцями. У роботі з труднощами та деформацією у професійній діяльності працівників Національної поліції, та правоохоронців.

ПСИХОЛОГІЧНИЙ ЗАХИСТ, ПРОФЕСІЙНА ДІЯЛЬНІСТЬ, ПРАЦІВНИКИ, НАЦІОНАЛЬНА ПОЛІЦІЯ, ПРАВООХОРОНЦІ.

SUMMERY

Comco D.V. Modeling of psychological protection in professional activity.

The qualifying work of the master: 105 pages, 5 figures, 13 tables, 88 sources.

The object of research is the psychological protection of the individual.

The subject of research is the peculiarities of modeling psychological protection in the professional activity of the National Police.

The purpose of the work is to theoretically and empirically identify the features of modeling psychological protection in the professional activities of employees of the National Police ..

Hypothesis: the modeling of psychological protection is due to the specifics of the National Police, namely: the criminal police unit for children has a pronounced strategy of "avoidance", employees of other units have a strategy of "peace".

Research methods: method of theoretical study of the problem, methods of data collection and interpretation.

The scientific novelty of the work is to develop advice and a series of consultations aimed at expanding the idea of ways to optimize the professional activities of National Police officers through the use of adaptive and effective psychological protection in the performance of professional tasks.

The results of the study can be used by practical psychologists to develop targeted programs of work with National Police officers and law enforcement officers. In dealing with difficulties and distortions in the professional activities of National Police officers and law enforcement officers.

PSYCHOLOGICAL PROTECTION, PROFESSIONAL ACTIVITY,
EMPLOYEES, NATIONAL POLICE, LAW ENFORCEMENT AGENTS.

ЗМІСТ

ВСТУП.....	6
РОЗДІЛ I. ТЕОРЕТИЧНІ ЗАСАДИ ВИВЧЕННЯ ПСИХОЛОГІЧНИХ ЗАХИСТІВ ТА ЇХ МОДЕЛЮВАННЯ У ПРОФЕСІЙНІЙ ДІЯЛЬНОСТІ.....	10
1.1. Теоретичний аналіз психологічних захистів у зарубіжних та вітчизняних наукових дослідженнях.....	10
1.2. Психологічні особливості професійної діяльності працівників Національної поліції.....	26
1.3. Генетико-моделюючий принцип розуміння психологічних захистів у професійній діяльності працівників Національної поліції.....	43
РОЗДІЛ II. ЕМПІРИЧНЕ ДОСЛІДЖЕННЯ ОСОБЛИВОСТЕЙ МОДЕЛЮВАННЯ ПСИХОЛОГІЧНИХ ЗАХИСТІВ У ПРОФЕСІЙНІЙ ДІЯЛЬНОСТІ ПРАЦІВНИКІВ НАЦІОНАЛЬНОЇ ПОЛІЦІЇ.....	60
2.1. Генетичний підхід як методологічна основа моделювання психологічних захистів у працівників Національної поліції.....	60
2.2. Методи, методика і процедура дослідження.....	69
2.3. Результати дослідження та їх інтерпретація.....	76
ВИСНОВКИ.....	99
СПИСОК ВИКОРИСТАНИХ ДЖЕРЕЛ.....	105

ВСТУП

Актуальність дослідження. У сучасних реаліях українського суспільства важливою передумовою психологічного здоров'я професіонала є ефективне використання механізмів психологічного захисту. Особливо це актуально у діяльності працівників Національної поліції, підґрунтям професіоналізму яких є не лише набуті під час навчання й діяльності знання і навички, а й відповідний рівень саморегуляції внутрішніх процесів, вміння диференціювати свої стани, а також здатність використовувати адаптивні та ефективні психологічні захисти. Специфіка вивчення психологічних захистів у професійній діяльності працівників Національної поліції зумовлює доцільність використання експериментально-генетичного підходу та його провідного принципу – моделювання психологічних захистів у професійній діяльності працівників Національної поліції. Принцип моделювання в межах експериментально-генетичного підходу дає змогу простежити динаміку психологічних захистів, їх поетапне розгортання, а також взаємозв'язок із професійно важливими якостями фахівця.

Дослідження проблеми психологічних захистів започатковано в наукових працях таких видатних психологів як Ш. Ференці, З. Фройд, А. Фройд, Е. Фромм та ін. Упродовж останніх десятиліть феномен психологічних захистів є предметом досліджень багатьох вітчизняних і зарубіжних науковців (Л. Демина, Н. Гранпрацівників Національної поліції, О. Тунік, Є. Карпенко, Н. Мак-Вільямс, Л. Суботіна, О. Феніхель та ін.). Існують різні погляди на природу психологічних захистів: як можливість зняття психічної напруги (Ф. Бассін, Г. Грачов, А. Налчаджян, В. Рожнов, Н. Хаан ін.); як відповідна форма реагування на фактори зовнішнього або внутрішнього середовища (Дж. Ваїлант, О. Гошпрацівників Національної поліції, В. Журбін, П. Крамер, Р. Плутчик, та ін.); як

обмеження розвитку особистості (Ф. Василюк, Р. Зачевицький, А. Налчаджян, К. Роджерс В. Ташликов та ін.).

Українська психологічна наука має незаперечні здобутки у дослідженні професійної діяльності особистості, зокрема особистості правоохоронця (М. Ануфрієв, В. Бодров, Я. Бондаренко, І. Ващенко, В. Грандт, Ю. Ірхін, З. Ковальчук, Ю. Котляр, О. Левенець, Л. Мороз, В. Осьодло, Г. Яворська та ін.). У цих дослідженнях простежується використання принципів системності і структурності психічних явищ, пошук генетично взаємопов'язаних рівнів професійної ідентичності, встановлення особливостей моделювання психозахистів у професіонала упродовж засвоєння і виконання професійної діяльності, виокремлення складових професійної діяльності.

Водночас моделювання психологічних захистів у професійній діяльності працівників Національної поліції у межах комплексного експериментально-генетичного підходу не отримало висвітлення у науковій літературі. Цим зумовлена актуальність нашого дослідження та вибір теми «Моделювання психологічного захисту в професійній діяльності».

Об'єктом дослідження є психологічні захисти особистості.

Предмет дослідження особливості моделювання психологічного захисту в професійній діяльності працівників Національної поліції.

Мета роботи полягає у теоретичному та емпіричному виявленні особливостей моделювання психологічного захисту у професійній діяльності працівників Національної поліції..

Гіпотеза: моделювання психологічного захисту обумовлено специфікою діяльності підрозділів Національної поліції, а саме: підрозділ кримінальної поліції у справах дітей має виражену стратегію «уникнення», працівниками інших підрозділів притаманна стратегія «миролюбність».

Поставлена мета та висунута гіпотеза зумовлюють завдання дослідження:

- зробити теоретичний аналіз психологічних захистів у зарубіжних та вітчизняних наукових дослідженнях;
- визначити психологічні особливості професійної діяльності працівників Національної поліції;
- розглянути генетико-моделюючий принцип розуміння психологічних захистів у професійній діяльності працівників Національної поліції;
- емпірично дослідити особливості моделювання психологічних захистів у професійній діяльності працівників національної поліції.

Методи: теоретичні – аналіз, синтез, узагальнення, порівняння і систематизація науково-теоретичних джерел з проблеми моделювання психологічних захистів у професійній діяльності правоохоронця та емпіричні.

Наукова новизна роботи полягає у розробці порад та циклу консультацій, спрямованих на розширення уявлення про шляхи оптимізації професійної діяльності працівників Національної поліції внаслідок використання адаптивних й ефективних психологічних захистів під час виконання професійних завдань

Практичне значення. Результати дослідження можуть використовуватися практичними психологами для розробки цільових програм роботи з працівниками Національної поліції, та правоохоронцями. У роботі з труднощами та деформацією у професійній діяльності працівників Національної поліції, та правоохоронців. Матеріали дослідження можуть також застосовуватися при викладанні таких курсів, як «Загальна психологія», «Психологія праці», «Психодіагностика», «Юридична психологія», «Психологія особистості» «Психогігієна», «Професійна орієнтація та професійний відбір».

Надійність та вірогідність результатів дослідження забезпечувалася використанням методів, адекватних меті та завданням дослідження, кількісним та якісним аналізом отриманих результатів.

РОЗДІЛ І.

ТЕОРЕТИЧНІ ЗАСАДИ ВИВЧЕННЯ ПСИХОЛОГІЧНИХ ЗАХИСТІВ ТА ЇХ МОДЕЛЮВАННЯ У ПРОФЕСІЙНІЙ ДІЯЛЬНОСТІ

1.1. Теоретичний аналіз психологічних захистів у зарубіжних та вітчизняних наукових дослідженнях

Суспільство перебуває на межі інформаційного перенасичення, що вимагає інтенсивного розвитку в особистості тих структур, які відповідають за ефективне пристосування до навколишньої дійсності. Однією з адаптаційних систем особистості є психологічний захист. Психологічний захист визначає суб'єктивний комфорт особистості в усіх ситуаціях напруженості, у професійній та побутовій діяльності.

У психології не склалося єдиного погляду на явище «психологічний захист». Одні дослідники вважають психологічний захист однозначно непродуктивним, шкідливим засобом вирішення внутрішнього або зовнішнього конфлікту (М. Конюхов, В. Деларю, З. Фройд, Р. Гранпрацівників Національної поліціїїйка, В. Ташликов, Ш. Ференці та ін.). Інші – пропонують розрізняти патологічні психологічні захисти і нормальні, які вважаються профілактичними, постійно присутніми у нашому ппрацівників Національної поліціїїйкденному житті, і слугують звичайною складовою людської свідомості (Т. Рисинець, А. Гірняк, М. Бонд, О. Тунік, Т. Яценко, Л. Суботіна та ін.). Всі механізми психологічного захисту допомагають людині звести до мінімуму почуття тривоги.

Як відомо, концепція психологічного захисту була започаткована ще у психоаналітичній теорії, однак вона містить певні протиріччя у визначенні статусу цього явища як предмета наукових досліджень. Психологічний захист є одним із найбільш суперечливих компонентів у структурі

особистості, оскільки одночасно сприяє як стабілізації особистості, так і її дезорганізації.

Перші уявлення про категорію «психологічний захист» походять від Ш. Ференці, який детально описав процеси інтродекції, проєкції та ідентифікації [75]. У ракурсі психологічного дослідження вагомий внесок у розробку цієї проблеми зробили також З. Фройд, А. Фройд, О. Феніхель, Н. Мак-Вільямс, Ф. Бассін, Л. Суботіна, А. Котенева, К. Роджерс та ін.

У психологічній літературі є безліч підходів до трактування поняття психологічного захисту особистості. Найбільш поширеними з них є:

- 1) психологічний захист як психічна діяльність, спрямована на спонтанне подолання наслідків психічної травми (В. Бассін, В. Рожнів);
- 2) психологічний захист як окремий випадок ставлення особистості хворого до травматичної ситуації (В. Банціков);
- 3) психологічні захисти як способи переробки інформації в мозку, що блокують загрозову інформацію (І. Тонконогій);
- 4) психологічні захисти як механізм адаптивної перебудови сприйняття і оцінки, коли особистість не може адекватно оцінити почуття занепокоєння, викликане внутрішнім або зовнішнім конфліктом, і не може впоратися зі стресом (В. Ташликов), механізми, що підтримують цілісність свідомості (В. Ротенберг), механізм компенсації психічної недостатності (В. Воловик, В. Від);
- 5) психологічні захисти як пасивно-оборонні форми реагування в патогенній життєвій ситуації (Р. Зачевицький);
- б) психологічний захист як динаміка системи установок особистості у разі конфлікту установок (Ф. Бассін);
- 7) психологічні захисти як способи репрезентації спотвореного сенсу (В. Цапкін) [71].

У тлумачних словниках психологічний захист пояснюють по-різному. Так, у психологічному словнику за редакцією В. Шапара під психологічним захистом розуміють «стиль поведінки, який усуває психологічний дискомфорт, через який може сформуватися така риса особистості, як негативізм...» [75, 150]. У словнику із конфліктології, за редакцією

М. Гетьманчука та П. Ткачука, психологічний захист розглядають як «спеціальну регулятивну систему, стабілізацію особистості, яка спрямована на усунення або зведення до мінімуму відчуття тривоги, пов'язаного з усвідомленням конфлікту, і здійснюється через захисні механізми (компенсацію, гіперкомпенсацію, втечу, раціоналізацію, витіснення, ідентифікацію, заміщення або перенесення, регресію й аутогресію, протест або відмову, сублімацію, конверсію, фантазування тощо)» [81, 61].

У словнику практичного психолога, за редакцією М. Конюхова, висвітлено думку радянських дослідників, що «...психологічний захист – це спеціальна система стабілізації особистості, спрямована на відсторонення свідомості від неприємних, травмуючих переживань, які пов'язані з внутрішніми та зовнішніми конфліктами, станом тривоги та дискомфорту...» [82, 59]. А інстинктивні небезпеки, як вважає М. Конюхов, від яких захищається Я, завжди одні й ті ж, однак можуть змінюватися причини, завдяки яким Я відчуває небезпеку при активізації конкретного інстинкту.

Отже, у психологічних словниках психологічний захист розглядають як провідний поведінковий патерн, наявність якого забезпечує комфортне та безпечне функціонування психіки та особистості загалом.

Як зазначає З. Сивогракова, у наукових працях Ф. Бассіна, Б. Зейгарник, Є. Соколова, Г. Салівана та ін. зустрічається схоже трактування поняття «психологічний захист». На думку дослідників, психологічний захист – це система регуляції, яка включається у процеси самоактуалізації особистості в періоди, коли цей процес починає ускладнюватися. Більшість дослідників, яких можна віднести до цього напряму трактування захисту, вважали, що захист є свідомим для особистості [59].

Однак, одним із перших, хто наголосив на важливості дослідження феномена психологічного захисту був З. Фройд, який відносив його до найвагоміших понять, що є провідними складовими у формуванні Я

особистості, а також відіграє істотну роль у виробленні того, що ми називаємо своїм характером [80; 199].

Розширення уявлень про захист пов'язане з іменем А. Фройд. Вчена зробила спробу узагальнити і систематизувати знання про механізми психологічного захисту, які накопичились до середини 40-х років ХХ століття. Науковець підкреслює зберігаючий характер захисних механізмів, вказуючи на те, що вони попереджують дезорганізацію і розпад поведінки, підтримують нормальний психічний статус особистості. У базову концепцію З. Фрейда вона внесла певні корективи: акцентувала роль механізмів захисту у вирішенні зовнішніх (соціогенних) конфліктів, а самі механізми розглядала не тільки як прояви вроджених задатків, але і як продукти індивідуального досвіду і мимовільного навчання. Було сформоване уявлення про те, що набір захисних механізмів індивідуальний і характеризує рівень адаптованості особистості. І, нарешті, А. Фройд дала першу розгорнуту дефініцію захисних механізмів: «захисні механізми – це діяльність Я, яка починається, коли Я є під дією надмірно активних спонукань або відповідних афектів, які становлять загрозу для нього. Вони функціонують автоматично, не узгоджуючись зі свідомістю» [45; 179].

Як відзначають Р. Гранпрацівників Національної поліції Івківа та І. Нікольська, А. Фройд поділила механізми захисту на групи і виділила перцептивні, інтелектуальні і рухові автоматизми. Вони забезпечують послідовне викривлення образу реальної ситуації з метою послаблення травмуючої емоційної напруги. При цьому уявлення про середовище викривляється мінімально, тобто знаходиться у відповідності з реальністю. У результаті небажана інформація може ігноруватися (не сприйматися); будучи сприйнятою – забувається, а у випадку допуску в систему запам'ятовування – інтерпретуватися так, як буде зручно людині. У цих формах перетворення інформації, яка травмує індивіда, найбільше запитань викликала група перцептивного захисту [45].

Однак пізніше це твердження було підтвержене експериментальним дослідженням Е. Костандова. Аналіз реакцій людини на ще не усвідомлені стимули виявив існування особливо чуттєвого механізму, який на основі інформації, яка ще не усвідомилася, здатна за допомогою лімбічної системи оцінити емоційне значення подразника, при необхідності підвищити поріг сприйнятливості і тим самим викликати його переоцінку [82].

Б. Зейгарник на основі досліджень З. Фрейда розглядає організм як складну енергетичну систему, яка керована законом збереження енергії. Тому якщо лібідо зупинене в одній із своїх форм, воно повинно відтворити певні ефекти. Над-Я забезпечує соціальну прийнятність цих ефектів. Однак, якщо це йому не вдасться, конфлікт між Воно і Над-Я стає загостреним, нормальне функціонування системи порушується, блокування лібідо знаходить своє вираження в симптомах хвороби, неврозів [63, 8-9].

Як стверджує Ф. Бассін, сутність фрейдівського вчення становить визнання фатального антагонізму між витісненим переживанням (несвідомим) і свідомістю, що призводить до антагонізму між людиною та суспільством. Саме суспільство, на думку З. Фрейда, виникло лише в силу необхідності обмежень і придушення руйнівних природі за своєю природою інстинктів людини, оскільки людина не може впоратися з ними самотужки [15].

Якщо у З. Фрейда в центрі уваги сформульоване положення про несвідоме, то у неофрейдистів основою теоретичної інтерпретації стає Я. Процеси витіснення, сублімації характерні для ортодоксального фрейдизму, замінюються процесами захисних механізмів, вивчення яких стає генеральним шляхом аналізу особистості. Проблема захисних механізмів, які безсумнівно відіграють велику роль в житті не тільки невротика, але і здорової людини, вирішується у неофрейдистів односторонньо. Так система захисних механізмів у свідомості людини визначає способи її поведінки, індивід стає рабом сформованих механізмів захисту. Якщо ця система

володіє жорсткістю, то це призводить до трансформації, переструктуризації самої особистості, її цілей та мотивів [63].

Б. Зейгарник зазначає, що, виступаючи на несвідомому рівні, захисні механізми часто призводять до викривлення реальних вчинків людини; її поведінка позбавляється механізму регуляції. Однак буває так, що «захисні міри» і компенсаторні дії приймаються свідомо. Виконуючи функцію регуляції, смислове утворення змінює зміст і значення мотивів, надає вчинкам і діям людини мимовільний характер. Регуляція поведінки здійснюється шляхом управління власними потребами, бажаннями, переконаннями. Свідомо поставлена ціль і контроль за своїми діями на шляху до досягнення цієї цілі є основними складовими опосередкованої поведінки. Відбувається відновлення реальних форм життєдіяльності людини. Зникає необхідність сублімації, заміщення тощо. Її вчинки починають детермінуватися реальними мотивами, дії людини стають цілеспрямованими, відбувається відновлення порушеного спілкування.

Як відзначає послідовник психоаналітичного підходу А. Гірняк, постійне гальмування енергії Воно породжує в людини тривогу і занепокоєння. Коли з'являється загроза психічного дискомфорту, то Я намагається пом'якшити небезпеку шляхом свідомого розв'язання проблеми, або ж спотворити ситуацію у бажаному для особистості напрямку. Такі явища й названі основоположником психоаналізу захисними механізмами Я. З. Фройд визначав їх як стратегію, котру використовує індивід для захисту від вираження імпульсів Воно і зустрічного тиску з боку Над-Я. Загалом захисні механізми містять дві характеристики, зокрема: 1) діють на неусвідомленому рівні і тому є засобами самообману, та 2) спотворюють, заперечують чи фальсифікують сприйняття реальності, щоб зробити тривогу менш загрозливою для людини [36].

В індивідуальній психології А. Адлера захистом від базового почуття неповноцінності слугують компенсація фізичних чи розумових вад і розвиток

прагнення до переваги, самовдосконалення відповідно до особистісного ідеалу [71].

Для аналізу поняття захисту в моделі особистості К. Роджерса використовується спрощений її варіант, що фіксує співвідношення Самості і Досвіду. Неконгруентність Самості і Досвіду призводить до того, що «досвід, не сумісний з уявленням індивіда про себе, має тенденцію не допускатися до усвідомлення, яким би не був його соціальний статус [59, с. 15; 204].

На думку дослідників перинатального розвитку (Ф. Гринеїкр, О. Феніхель, Р. Стерба та ін.), дитина народжується вільною від психологічних захистів. Механізми, які формуються на першому році життя, є посередниками пізніших психологічних захистів. До числа перших механізмів (рівень відносного суб'єкта) належать інтродекція, проекція, фіксація і регресія. Г. Салліван вважає, що буде правильніше говорити про динамізми, а не механізми, однак цей термін не прижився у психологічній літературі.

Представники психосинтезу (Р. Ассаджолі, П. Феруччі, Т. Йоуменс тощо) вважають, що людина схильна відгороджувати себе від вторгнення надсвідомих (трансперсональних) переживань, за допомогою яких може відкритися її вище, духовне Я – вільне від ототожнень себе з роллю, нормою, рисою тощо [71].

Дослідження Дж. Ваїланта виявили, що ієрархія існуючих механізмів захисту складається від найменш зрілого та адаптивного до найбільш зрілого та адаптивного. Цікавим залишається той факт, що науковець включає придушення у свій список найбільш зрілих і адаптивних механізмів захисту. І З. Фройд, і Дж. Ваїлант стверджують, що сублімація є одним із найздоровіших захисних механізмів [21].

Більш пізні розробки теорії захисних механізмів дали змогу Е. Бибрінгу й С. Лагашу висунути ідею існування механізму відпрацьовування, що протиставляється їхньому механізму захисту: мета захисних механізмів –

термінове ослаблення внутрішнього напруження згідно із принципом задоволення – незадоволення; мета механізмів відпрацьовування – реалізація наявних можливостей хоча б і ціною великої напруги. Отже, вони вважали, що можна відрізнити захисні дії Я, спрямовані проти потягів Воно, від здійснюваної Я відпрацьовування власних захисних дій [48, 669].

Водночас, сучасні російські вчені О. Полякова та В. Бойко розглядають психологічний захист як механізм поведінки, який зумовлений вродженими потенціалами і життєвим досвідом особистості, що дає змогу їй відсторонювати свою суб'єктивну реальність від посягань оточуючих і руйнівної самокритики. Вчинками, словами, інтелектом, характером, емоціями, потребами, творчістю – всіма доступними способами кожна людина невтомно доводить собі та іншим: «я є, існую і проявляю себе»; «я вмію і прагну задовольнити свої бажання»; «я наділена певними здібностями і планую їх реалізувати»; «я хочу, щоб мене приймали, поважали, цінували оточуючі і, щоб мені допомагали»; «я володію конкретними достоїнствами, я буду відстоювати їх» [33, 102].

Головним завданням самозахисту – є прийняття власного Я і вимога до інших зробити те саме: «Я така, якою видаюся». Психологічний захист – це обов'язковий атрибут повноцінної людини. Проявляючи і відстоюючи свою суб'єктивну реальність перед іншими, людина використовує психічну енергію. Чим більше проявляється суб'єктне начало в особистості, чим більше людина поважає себе, тим більше енергії витрачає для захисту своєї реальності. Потенціали, життєвий досвід і виховання диктують особистості найбільш прийнятну стратегію психологічного захисту, у якій поєднується дві головні сили, які сприяють задоволенню обґрунтованих або завищених домагань, – інтелект і емоції. До стратегій психологічного захисту науковець відносить: психогенні, зумовлені вродженими потенціалами особистості; соціогенні, які виникають на основі життєвого досвіду, під впливом

прикладу. Домінуючою в захисті суб'єктної реальності стає одна із трьох енергетичних стратегій: мирлюбство, уникання, агресія [33; 72].

Класичною у дослідженнях психологічних захистів у психології є концепція Р. Плутчика. Вона концептуально базується на загальній психоеволюційній теорії емоцій. Р. Плутчик виділяє вісім захисних механізмів, що становлять сферу психологічного захисту, серед яких заперечення, компенсація, раціоналізація, регресія, заміщення, проекція, утворення реакцій, придушення [20].

У психологічній літературі є такі класифікації, відповідно до яких психологічні захисти поділяються на успішні та неуспішні. Результатом успішного психологічного захисту є зникнення імпульсів, які провокують тривогу. Неуспішні психологічні захисти не здатні це зробити і тому імпульси продовжуються із наростаючою дією [42].

Як зауважує Н. Мак-Вільямс, науковці схильні поділяти захисні механізми на рівні (від двох до чотирьох), але єдина думка про принципи цього поділу є відсутньою. Одним із фундаментальних підходів до класифікації механізмів захисту особистості на сьогодні є поділ запропонований Ненсі Мак-Вільямс, яка виділяє два рівні захисних механізмів за ступенем їх «примітивності»: примітивні (первинні) та зрілі (вищого порядку) [71, 130-131]. Вчена стверджує, що примітивні захисти діють загальним, недиференційованим чином у всьому сенсорному просторі індивіда, розділяючи між собою когнітивні, афективні і поведінкові параметри, в той час як більш розвинені захисти здійснюють певні трансформації чогось одного – думок, почуттів, відчуттів, поведінки або деякої їх комбінації. Відтоді, як О. Кернберг привернув увагу до дії архаїчних форм проекції й інтроекції у пограничних пацієнтів, у психоаналітичних описах стало загальноприйнятим визначати такі захисти як «примітивні»: ізоляція, заперечення, усемогутній контроль, примітивна

ідеалізація і знецінювання, проєктивна й інтроєктивна ідентифікація, розщеплення Я [72].

Н. Мак-Вільямс до списку примітивних процесів захисту додає дисоціацію, пояснюючи це наявністю у людини двох якостей, пов'язаних з довербальною стадією розвитку. Це наявність недостатнього зв'язку з принципом реальності та недостатній облік відокремленості та константності об'єктів, що знаходяться поза власним Я [71]. Додаючи ще один рівень складності до цього зростаючого, суперечливого і строкатого набору спостережень, що становить сучасну психоаналітичну теорію, варто зазначити, що в цьому теоретичному підході передбачаються певні захисні процеси, які мають як примітивну, так і більш зрілу форми. В цих випадках аналітики схильні розглядати конкретний захист як континуум, що містить у собі розвиток від більш ранніх і архаїчних до пізніших і диференціюючих форм.

Оскільки фактично будь-який психологічний процес може бути використаний як захист, жодна характеристика захистів не може вважатися повною. З цієї ж причини будь-яка селекція захисних операцій із кола існуючих можливостей виявляється довільною. Н. Мак-Вільямс обрала для опису «зрілі» захисти, або захисти «вищого порядку», слідуючи двом критеріям: 1) частота, з якою вони згадуються в психоаналітичній клінічній літературі і терапевтами-практиками; 2) їхнє співвідношення з індивідуальними патернами характеру [71; 182]. Разом із тим, як зазначає В. Деларю, найчастіше механізми психологічного захисту поділяють на дві групи:

1) протективні (примітивні, незрілі, простіші). Їхня основна мета – не допустити інформацію у свідомість (розщеплення, проєкція, заперечення, витіснення, ідентифікація, ідеалізація тощо);

2) дефінзивні – більш зрілі, допускають інформацію у свідомість, але спотворюють її (сублімація, раціоналізація тощо). Згідно з іншими

класифікаціями, в одну групу об'єднуються варіанти захисту, які знижують рівень тривоги, але не змінюють характеру спонукань: витіснення (придушення, репресія), проекція (перенесення, переміщення), ідентифікація, анулювання (скасування), ізоляція (розщеплення), інгібіція (блокування в поведінці і свідомості). В іншу групу об'єднуються форми захисту, при яких спрацьовують механізми, які зменшують ступінь вираженості тривоги і при цьому змінюють спрямованість спонукань: аутоагресія (спрямованість ворожості на себе), реверсія (полярна поведінка, або зміна спонукань і почуттів на протилежні), регресія, сублімація [62].

Ще один поділ психологічних захистів, запропонований російським науковцем Ф. Березіним, який виділив чотири типи захисту:

- 1) ті, що перешкоджають усвідомленню чинників, та викликають тривогу, (заперечення, витіснення);
- 2) дають змогу фіксувати тривогу на певних стимулах;
- 3) знижують рівень спонукань (знецінення вихідних потреб);
- 4) усувають тривогу або модифікують її інтерпретацію за рахунок формування стійких концепцій [62].

Отже, серед сучасних класифікаторів психологічних захистів зустрічаються як прихильники класичних підходів, так і ті, хто надає перевагу інноваційності та новизні різновидів психологічних захистів. Однак, ймовірно всі вчені погоджуються з думкою З. Фройда про те, що не всі вони врівноважують людину саму з собою через відторгнення, повністю або частково, неприйнятної нової інформації, деякі з них (ідентифікація, катарсис і сублімація) сприяють залученню частини цієї нової інформації до власної системи цінностей, модифікують модель світу і, таким чином, унеможливають конфлікт між «хочу» і «можу». Як вказано у психологічному словнику, «...психологічна захищеність – це відносно стійке позитивне емоційне переживання й усвідомлення індивідом можливості задоволення своїх основних потреб і забезпечення своїх власних прав у

можливих ситуаціях, навіть неблагополучних, при виникненні обставин, які можуть блокувати або ускладнювати їх реалізацію» [42; 39; 43].

Таким чином, у психологічній науці виокремилися певні напрямки в дослідженні механізмів захисту особистості: 1) в залежності від предмета захисту (що захищається – внутрішньоособистісні мішені, індивідуальний або соціальний суб'єкт); 2) в залежності від характеру загрожуючи факторів (від чого захищається – фруструючі фактори, міжособистісні маніпуляції, інформаційно-психологічний вплив мас-медіа); 3) в залежності від суб'єкта захисту (хто захищає – внутрішньоособистісні структури – Я-концепція, самооцінка, самосвідомість; особистість; соціальна спільнота) [46].

В. Деларю наголошує на тому, що особливої уваги заслуговує феномен групових психологічних захистів. При цьому феномен групового психологічного захисту характеризує групу, з одного боку, як системне утворення, в ході розвитку якого виявляються і долаються протиріччя між базовими системними тенденціями – зміною та збереження, а, з іншого, – як цілісну соціально-психологічну спільність, яка володіє певним «внутрішнім» планом спільної діяльності, що і дає змогу говорити про особливу групову реальність. Коли суб'єктом психологічного захисту стає група, можна припустити існування інших проявів психологічного захисту. Захисний механізм є способом дії в ситуації виявлення загрози (зовнішньої або внутрішньої) для цілісності групи, що не сумісно з позитивним станом групової реальності [62].

На думку сучасних науковців В. Штроо, Ю Захарова та В. Деларю, основна системна функція захисних механізмів – стабілізаційна (як на етапах «спокійного», тобто добре прогнозованого, регулярного, легко відтвореного функціонування групи, так і, особливо, в критичних, кризових ситуаціях, що несе певну загрозу порушення груповий цілісності). Адекватними будуть відповідні форми і способи реагування групи [19].

По-перше, ті форми і способи, які відповідають локусу загрози, тобто у разі зовнішньої небезпеки активність спрямовується зовні, а внутрішня небезпека (яка прихована в самій групі, в динаміці групових процесах) потягне за собою переструктурування групової реальності так, щоб зберегти цілісність групи як суб'єкта діяльності. По-друге, їх наслідок – тривале звільнення від цієї небезпеки. Стабілізація того чи іншого аспекту групової цілісності – топологічного, структурного чи динамічного – досягається шляхом афективно-когнітивного переструктурування загрозової ситуації. Топологічний аспект розглядає під цілісністю наявність і, головне, збереження кордонів, що відокремлюють досліджуваний об'єкт – групу – від зовнішнього соціального середовища, що дає змогу розмежовувати «своїх» і «чужаків». У топологічному аспекті – групі може загрожувати ліквідація (зовнішня загроза) або розпад (внутрішня загроза). Структурний аспект зосереджує увагу на внутрішніх, структурних характеристиках груп (комунікативних, статусних, функціонально-рольових тощо). У динамічному або процесуальному аспекті цілісність групи розуміється як безперервність її існування, що забезпечується відносно стійким відтворенням основних структурних компонентів системи внутрішньогрупової активності [19].

У роботах, в яких досліджується поняття стресу, психологічний захист зіставляється із, так званими механізмами подолання. Дослідницька група на чолі з Р. Лазарусом виділила такі параметри диференціації механізмів подолання і захисту:

1) тимчасова спрямованість – захист, як правило, намагається вирішити ситуацію «зараз», не зв'язуючи цю актуальну ситуацію з майбутніми ситуаціями; у цьому сенсі психологічний захист обслуговує актуальний психологічний комфорт;

2) інструментальна спрямованість – захист «думає» тільки про себе, якщо він і враховує інтереси оточення, то тільки для того, щоб вони, в свою чергу, обслуговували інтереси людини;

3) функціонально-цільова значимість – захист виконує функцію механізму регуляції через відновлення порушених відносин між оточенням і особистістю (механізми подолання) або функцію регуляції емоційних станів (захисні механізми).

4) модальність регуляції – захист задіяний у пошуці інформації, безпосередніх діях, рефлексії (характерне для подолання), або придушенні, догляді тощо. Р. Лазарус навіть створив класифікацію психозахисних технік, виділивши в одну групу симптоматичні техніки (вживання алкоголю, транквілізаторів, седативних препаратів тощо), і, в іншу групу так звані внутрішньопсихічні техніки когнітивного захисту (ідентифікація, переміщення, придушення, заперечення, реактивні утворення, проекція, інтелектуалізація) [11; 42; 68; 69].

На нашу думку, заслуговує уваги ще один сучасний підхід до цієї проблеми, запропонований американським психологом М. Бондом та адаптований російською вченою О. Тунік. Отже, американський дослідник, досліджуючи структуру психологічних захистів поділив їх на чотири блоки (групи). Перший блок – неадаптивні (неефективні) захисти (це неусвідомлювані способи зменшення дії стресогенних факторів, які використовує суб'єкт); другий блок – викривлення образу (це неусвідомлювані способи захисту, які не дозволяють людині сприймати об'єктивну реальність без суттєвих викривлень образу дійсності і образу власного Я); третій блок – самоприниження/самозвинувачення (помірно адаптивні) (це неусвідомлюване або напівусвідомлюване самоприниження суб'єкта поряд із відмовою від вираження своїх істинних почуттів та емоцій); четвертий блок – адаптивні захисти (це неусвідомлювані прийоми, які дозволяють людині продуктивно взаємодіяти з навколишнім світом та власним Я).

Отже, запропоновані М. Бондом блоки психологічних механізмів захисту дозволяють вивчити та встановити структуру психологічних захистів кожної особистості [72; 73].

Сучасні уявлення про «нормальний» розвиток системи психологічного захисту, на думку С. Ренке, припускають оцінку таких характеристик:

1) адекватність захисту: наприклад, людина може відновитися після тієї або іншої несвідомої захисної реакції, після цього обговорювати її;

2) гнучкість захисту: наприклад, людина може використовувати різні види захисних реакцій у будь-якій типовій для неї ситуації загрози, тобто «репертуар» її захисної поведінки не сформований занадто жорстко;

3) зрілість захисту: відносно більш зрілими вважаються механізми інтелектуальності, сублімації, придушення, раціоналізації, зміщення без частого використання більш примітивних форм проєкції, заперечення, інтроекції [48].

Загальна мета захисних механізмів – послаблення почуття страху й тривоги, збереження самооцінки. Загалом, захист підсилює самоповагу людини й захищає її від небезпеки, що насувається, від загрозливих переживань, зберігаючи при цьому цілісність Я-структури.

Водночас, аналіз наукових джерел, здійснений Н. Дметерко, засвідчує увагу дослідників до когнітивного рівня психологічних захистів [53]. Підтвердженням цього є спроба дослідити хронологічну послідовність захисних механізмів залежно від когнітивного розвитку дитини (Г. Блюм), або класифікація психологічних захистів як примітивних (первинних) і зрілих (вторинних) (Н. Мак-Вільямс).

Вплив окремих захисних механізмів на смислозначущі характеристики буденної свідомості можна спостерігати в таких явищах, як забобонність, нереалістичність, магічність мислення. Зокрема, забобони пов'язані з регресією до ранніх етапів розвитку психіки як в онтогенезі, так і філогенезі, для яких притаманна примітивна ідеалізація, інфантильна віра у

всемогутність батьків, зовнішніх сил (як заміщення батьків) в їх здатності захистити від небезпеки [53].

Варто зазначити, що дія захисної системи не обмежується лише локальними механізмами, а може набувати більш широких форм вияву в спрямованості психіки. Окрім описаних у літературі системних проявів захистів, таких як втеча в хворобу (З. Фройд), втеча від свободи (Е. Фромм), можна додати такі, як соматизація, амнезія, девіація, ігрова залежність, самообмеження тощо [77; 78].

На нашу думку, наявність надійного психологічного механізму захисту дозволяє людині зберегти цілісність власної особистості та Я, а також сприяє адаптації до ситуацій різного роду складності. Саме тому, психологічний захист виконує як адаптаційну, так і регулюючу функції у психіці людини та є необхідним і ефективним компонентом у структурі особистості.

Аналіз літератури з проблеми дає змогу зробити висновок, що на сьогодні існує достатньо велика кількість вдалих спроб інтеграції значної частини теоретичного та емпіричного знання про захисні механізми в єдину концепцію інтрапсихічної сфери життєдіяльності суб'єкта.

Результати теоретичного аналізу літератури дали змогу визначити психологічний захист як систему опірних функцій організму щодо протидії впливу зовнішніх та внутрішніх чинників, яка регулює свідомі та несвідомі прошарки психіки особистості, а також виконує амбівалентні функції у життєдіяльності людини, оскільки з одного боку, знімає особистісне напруження, а з іншого – блокує вияв емоційних та поведінкових реакцій (наприклад, тривога, страх).

Отже, на рівні теоретичної операціоналізації досліджуваної категорії психологічних захистів простежується тенденція до виявлення їх функціональних особливостей у життєдіяльності особистості. Тому їх основними цілями є зниження емоційного напруження, витіснення негативного досвіду та подолання деструкції особистості.

Оскільки особистість як активна соціальна людина проявляє себе у трудовій діяльності, ми вважаємо за доцільне у наступному параграфі проаналізувати особливості професійної діяльності працівників органів внутрішніх справ.

1.2. Психологічні особливості професійної діяльності працівників Національної поліції

У просторово-часовому континуумі розвитку психологічної науки накопичено достатньо теоретико-методологічного матеріалу щодо аналізу психологічних особливостей професійної діяльності правоохоронця [2; 3; 10; 11, 41; 48; 49; 70; 84]

Тому постає питання щодо визначення психологічних особливостей професійної діяльності працівників Національної поліції. Як відомо, в юнацькому віці багато молодих людей мають ідеалізоване, романтичне уявлення про діяльність правоохоронців, що формується на образах героїв детективів розповідях рідних і знайомих, зустрічах із працівниками правоохоронних органів, безпосередньою участю у заходах щодо дотримання дисципліни та законності у складі громадських організацій. Та насправді ці уявлення бувають, зазвичай, віддалені від реальності.

Водночас, на сучасному етапі реформування працівників Національної поліції України залишається актуальною проблема вдосконалення системи відбору та підготовки персоналу, здатного виконувати покладені на нього обов'язки на високому професійному рівні; підтримки належного рівня професійної майстерності впродовж всього періоду служби, попередження вірогідної професійної деформації персоналу.

Серед сучасних дослідників проблеми професіоналізації працівників працівників національної поліції виокремлюються такі аспекти її

дослідження: а) системно-структурний підхід до аналізу професійної діяльності (К. Абульханова-Славська [2], О. Асмолов [13]); б) теоретичні положення, пов'язані з теорією моделі спеціаліста (Ж. Вірна [31], А. Сергеева [16] та ін.); в) загальнопсихологічні дослідження в галузі розвитку особистості як суб'єкта професійної діяльності у відомчих закладах (Л. Мороз [10], С. Яковенко [10], Г. Нурлибаєва [12])

Для провідних дослідників специфіки професійної діяльності в особливих умовах М. Абдулаєвої [1], Ж. Вірної [29], В. Грандт [41; 42], О. Єрмолаєвої [58], С. Максименка [87], та ін. характерно опиратися на принципи системності та структурності психічних явищ, пошук генетично взаємопов'язаних рівнів ідентичності, дослідження особливостей формування професіонала у процесі засвоєння і виконання професійної діяльності, аргументування складових професійної діяльності.

Гуманізація професійної діяльності, велика увага до людського фактору передбачає забезпечення збалансованості між професійними вимогами до особистості, її інтересами і спрямованістю, а також рівнем сформованості загальних та спеціальних здібностей, потенційних можливостей. Однією з головних умов вирішення зазначеної проблеми є створення системи психологічної підтримки та супроводу, а також формування професійної компетентності працівників Національної поліції. Її особливе значення зумовлюється і тим, що успішність підготовки залежить від наявності певної системи індивідуально-психологічних якостей, тому що недостатній їх розвиток є причиною низької придатності до професійної діяльності, а також значної кількості звільнень із роботи.

З позицій діяльнісного підходу особистість професіонала розглядається в плані відповідності вимогам діяльності. Стосовно правоохоронної діяльності варто вести мову про загальні та спеціальні вимоги. Останні відносяться до окремих різновидів діяльності – профілактичної, правозахисної тощо [10].

Як зауважує Л. Мороз, в органах внутрішніх справ є справжні професіонали, які здатні грамотно виховати нове покоління правоохоронців, але їх досягнення – швидше результат власних багаторічних пошуків, ніж результат використання традиційних форм навчання. Вони готові вчити інших: «дивіться й наслідуйте мене». Розкрити секрети індивідуальної майстерності непросто, зробити це без участі професіоналів найвищого гатунку – неможливо [17].

Водночас, для успішної самореалізації у професії, адаптації до мінливих умов професійного оточення працівник Національної поліції повинен володіти достатнім, – індивідуальним ресурсом професійного розвитку.

Зауважимо, що молоді працівники Національної поліції часто свідомо намагаються приховати і фактично руйнують в собі якості, які здаються їм недоречними для професії у даному соціальному середовищі чи в конкретний проміжок життя. Саме тому, формуючись й існуючи в діяльності, особистість професіонала як складне динамічне утворення є головною рушійною силою, що регулює, контролює, оцінює і перетворює діяльність і водночас саму себе. При цьому особистість досягає професійної компетентності тільки при відповідній мотивації і визначеній професійній спрямованості, продуктивній діяльності та змістовному спілкуванні, адже людина значною мірою є тим, що вона робить, віддзеркаленням тих людей, з якими вона веде уявний чи реальний діалог [18; 61].

Водночас, одним із провідних, центральних завдань на шляху розвитку та гуманізації суспільства, на думку В. Ортинського, є вдосконалення процесу виховання правоохоронця. Виховання культури в широкому розумінні включає культуру поведінки, спілкування, роботи, зовнішнього вигляду, світогляд, освіту, етику та естетику. Сучасну систему життя, господарювання, відносин потрібно формувати насамперед на ґрунті розвитку загальнолюдських цінностей, нової моралі, принципів поведінки та

підходів до діяльності людей у різних сферах суспільства. Громадське виховання здійснюється через механізм пізнання, спілкування і діяльності. Для його організації необхідно: навчати правил поведінки правоохоронців; випрацьовувати навички наукової організації праці; виховувати культуру зовнішнього вигляду; розвивати культуру спілкування та естетику інтер'єру [36].

Сучасним керівникам Національної поліції не тільки необхідно добре знати особливості правових систем різних держав, основи міжнародного права, іноземні мови, але і Європейський кодекс поліцейської етики, а також окремі кодекси поліцейського європейських країн. Вивчення цих аспектів поліцейської освіти повинне зайняти провідне місце у навчально-виховній системі навчальних закладів МВС, адже потенціал молодого покоління правоохоронців також повинен враховуватися та застосовуватися [20].

У зв'язку з цим зростає актуальність дослідження проблеми формування особистості професіонала, оскільки, професійна діяльність поєднує у собі ряд важливих соціально-психологічних функцій: соціального статусу, самоповаги, особистісної безпеки та зниження тривожності, самовдосконалення, професійного та особистісного росту, віднайдення особистого сенсу.

Основні завдання психологічного вивчення діяльності сформульовані В. Щадриковим: «Завдання психологічного вивчення діяльності полягає в тому, щоб розкрити систему її теоретичних начал, показати, як у процесі цілеспрямованої активності особистості відбувається практичне перетворення об'єктивного світу, який механізм психічної регуляції діяльності, як у процесі діяльності змінюється сама людина, як діяльність пливає на завершення її місії, як сама діяльність набуває індивідуального характеру» [18, 44].

Тому важливо з'ясувати трактування самого терміну «професія». У науковій психологічній літературі термін «професія» використовується у

чотирьох різних значеннях, які виділяє Є. Клімов: 1) спільнота людей, яка займається конкретно діяльністю; 2) галузь діяльності як множинність трудових постів; 3) робота, процес діяльності у певній галузі; 4) якісна визначеність людини, яка володіє знаннями, вміннями та навичками [74].

В. Брагіна додає, що професія є не тільки сукупністю трудових дій людини, але і її соціальна позиція. Також вчена наголошує на тому, що професія є соціально об'єктивна частина професійного континуума людської активності, професійна придатність і професійна готовність – формальні реальності [22].

Водночас, вчена Т. Олександрова також вважає, що процес професіоналізації охопив практично усі сфери трудової діяльності, унаслідок чого професія стала універсальним соціальним інститутом, а приналежність до професійної спільноти, як правило, головним засобом соціальної ідентифікації (на відміну від родової, етнічної, релігійної, класової та ін.) [5].

З огляду на опрацьований матеріал О. Остапійким працівників Національної поліції, кінцевим утіленням у професійній діяльності особистості є професійна ідентичність, яку можна вважати специфічною особистісною властивістю у становленні професіонала і яка проявляється в його емоційному стані на різних етапах професійного становлення. Цей стан зумовлений ставленням людини до професійної діяльності та процесу професіоналізації як засобу соціалізації, самореалізації, задоволення власного рівня домагань, а також ставлення до себе як професіонала. Також професійна ідентичність є підструктурою професійного зростання суб'єкта і реалізується у формі функціональної системи, спрямованої на досягнення певного рівня професійної майстерності [26].

Оскільки професійна ідентичність, на думку Л. Шнейдер, тісно пов'язана з професійним вибором, прийняттям рішення, формуванням професійної реальності особистості та її ментальністю, то головна мета розвитку почуття професійної ідентичності працівників органів внутрішніх

справ полягає в переході від використання зовнішнього підкріплення успіхів у професійній діяльності до формування внутрішніх джерел підвищення самооцінки особистості як засобу регулювання розвитку позитивного й адекватного самосприйняття й самооцінювання себе в професійній діяльності [87; 88]. Тому, професійну ідентичність особистості прийнято розглядати як один з основних індикаторів професіоналізму. [8; 9; 13; 37; 38; 39; 56; 57; 58].

Разом із тим, Є. Клімов у своїх дослідженнях опирається на погляди К. Абульханової-Славської, яка виділила чотири типи ідентифікації в професії:

1. Ідентифікація відбувається через вибір професії, що максимально відповідає характеристикам особистості (наприклад, якщо особистість схильна до ризику, то вибирає відповідно професії, пов'язані з роботою в трудових умовах, небезпечних для життя).

2. Ідентифікація з професією така, що вона дає можливість руху особистості в професії, по ступеням службової кар'єри і ступеням майстерності.

3. Тип ідентифікації, при якому рух у професії здійснюється через розвиток, вдосконалення якостей і здібностей особистості. Якщо в момент вибору професії здібності знаходяться в потенційному стані, то професія актуалізує їх і тим самим відкриває перспективу розвитку особистості.

4. Ідентифікація, для якої збіг із професією зумовлений не тільки наявністю здібностей, а й творчою активністю особистості загалом [2; 3; 4; 16; 74].

Досліджує процес професіоналізації особистості і сучасна українська дослідниця Ж. Вірна та виділяє такі форми професійної ідентичності:

1. Контрастно-позитивна (повний збіг в оцінюванні реального Я і професійного Я. Така збалансованість в усвідомленні самого себе та значенні професійної діяльності пояснюється розвинутим, соціалізованим смислом,

коли проявляє вміння чітко визначати і використовувати умови і засоби професійної діяльності).

2. Контрастно-негативна (повна розбіжність в оцінюванні реального Я, ідеального Я і професійного Я. Така неузгодженість неадекватним усвідомленням себе і значення професійної діяльності у зв'язку із втратою значимості професійної діяльності і, можливо, життєвого смислу).

3. Перспективно-позитивна (повний збіг в оцінюванні реального Я та ідеального Я, і професійного Я та ідеального Я, що свідчить про ідеалізоване бачення себе як професіонала. Самооцінка позбавлена адекватного стимулювання).

4. Перспективно-негативна (збіг в оцінюванні професійного Я та ідеального Я при неадекватному оцінюванні реального Я і професійного Я та ідеального Я і реального Я. І як результат, відбувається деформація в адекватності оцінок і самоконтролю особистості у професійній діяльності та в життєвих ситуаціях).

5. Проміжна (порушується ідеалізоване усвідомлення себе і професійного образу, що є результатом не тільки неадекватної самооцінки, а й розбіжностей усвідомлення цілей і засобів професійної діяльності із власними можливостями людини) [30].

Водночас, Ж. Вірна вказує на важливість дослідження самовизначення особистості у процесі професійної діяльності і виділяє три блоки, які включає цей процес: 1) внутрішньо-орієнтований, який розкриває суб'єктивно зручні умови для здійснення професійної діяльності. У цьому блоці міститься «минуле» суб'єкта, його емоційна пам'ять та емоційні оцінки, які відіграють велику роль у його адаптації до вимог професійної діяльності та спрямовують цю адаптацію на певну частину простору професійну діяльність; 2) структурний блок представляє практичні елементи конкретних дій, які опосередковано взаємодіють між суб'єктом та об'єктом професійної

діяльності; 3) організаційний блок як вищий рівень адаптації суб'єкта до вимог професійної діяльності (когнітивний аспект) [28].

Разом із тим, С. Дружилов зауважує, що у практичному сенсі, щоб вижити в нових динамічних соціально економічних умовах, витримати конкуренцію, забезпечити благополуччя і стабільність на майбутнє, професіонал повинен бути здатним до постійного розвитку, а також аналізу власного місця в соціальному і професійному середовищі [55].

Н. Іванова зауважує, що у процесі професійного становлення суб'єкт ідентифікує себе з представниками своєї професії або із самим собою як професіоналом на певних стадіях розвитку. Тому професійна ідентичність у континуумі «особистісний-соціальний» знаходиться ближче до соціального полюсу та містить властивості соціальної ідентичності [67; 66].

Особливості правоохоронної діяльності розкриті в дослідженні В. Мечнікова, який зазначає, що «...особливості умов проходження служби в правоохоронних органах детерміновані регламентованим розпорядком дня, екстремальністю, владним характером діяльності, високими психічними й фізичними перевантаженнями, підвищеною відповідальністю, строгою дисципліною, дисциплінарною відповідальністю. Ця діяльність характеризується інформаційною недостатністю для рішення професійних завдань, невизначеністю подій, непередбачуваністю поведінки окремих громадян, характеризується високою емоційною насиченістю, прийняттям рішень в екстремальних ситуаціях...» [12, 16].

Отже, професія працівника Національної поліції пред'являє до нього безліч різних вимог, серед яких одна з найважливіших – володіння розвиненими професійної значущими якостями особистості. В першу чергу до них відносять:

- 1) пізнавальні якості (професійна спостережливість і уважність, професійно розвинена пам'ять та мислення, творча уява, кмітливість тощо);
- 2) морально-психологічну стійкість;

- 3) сміливість, мужність, схильність до професійного ризику;
- 4) професійно-психологічну орієнтованість;
- 5) розвинені комунікативні якості;
- 6) здатність здійснювати морально-психологічний вплив на всі категорії населення [50].

Отже, особистість справжнього професіонала правоохоронця має містити у собі комплекс поліфункціональних характеристик. Зокрема, ми виділяємо такі особливості, які становлять специфічність діяльності правоохоронця:

1. Регламентованість та процесуальність діяльності.
2. Поєднання високого ступеню персональної відповідальності та великого спектру повноважень.
3. Ризикованість та екстремальність правоохоронної діяльності.
4. Нестандартність характеру виконуваної діяльності правоохоронцем.
5. Психологічна напруженість під впливом стрес-факторів.

Проаналізуємо кожну специфічну характеристику детальніше. Як відомо, професія правоохоронця у порівнянні з громадськими спеціальностями має підкреслену нормативну регламентованість, тобто кожен працівник в Національній поліції повинен дотримуватись чітко встановлених правил поведінки. Нормативність проявляється не лише у професійній поведінці, а й при прийнятті рішень, виконанні службових обов'язків, дотриманні дисципліни працівника правоохоронних органів тощо.

Процесуальність діяльності правоохоронця характеризується наявністю темпоральної складової, тобто професійна діяльність, вимагає швидкого відреагування, швидких дій, здатності прогнозувати можливі наслідки та варіанти подолання тієї чи іншої ситуації, цілковитої координованості психофізіологічних реакцій та фізичних показників з особистісними параметрами індивіда. Загалом, ця особливість правоохоронної діяльності

зорієнтована на актуалізацію активності особистості працівника Національної поліції (пізнавальної, мотиваційної, фізичної та ін.).

Наступна особливість правоохоронної діяльності виявляється у поєднанні високого ступеня персональної відповідальності та великого спектру повноважень. Зокрема, професія правоохоронця вирізняється тим, що працівники силових структур несуть велику відповідальність за своє життя та життя громадян, мешканців країни. Це вимагає від них здатності брати на себе відповідальність, упевненості у власній професійній компетенції, наполегливості при високому рівні самокритичності. Разом з тим, у працівників Національної поліції є доволі великий спектр повноважень, а відповідно і наявність владного статусу, що є підґрунтям для формування у суспільстві стереотипів стосовно діяльності правоохоронців. Таким чином, умовно можна виділити сім основних різновидів службової діяльності правоохоронців: слідчу, оперативно-розшукову, профілактичну, екстремальну, охоронну, диспетчерську, адміністративно-наглядову, а також кадрову, наукову, викладацьку, керівну та ресурсно-господарську.

Однією з найважливіших особливостей правоохоронної діяльності є її ризиковий та екстремальний характер. Виконання правоохоронцями щодня своєї діяльності передбачає те, що вони можуть ризикувати своїм життям і потрапляти у чергові екстремальні ситуації. Ця особливість включає в себе схильність до ризику, витривалість як на фізичному так і на психологічному рівнях. Ситуації, які несуть у собі загрозу різноманітні, однак кожна з них можна віднести до конкретної категорії, для яких передбачається відповідна модель поведінки, яка також суворо обмежується інструкцією.

Нестандартність характеру виконуваної діяльності працівником Національної поліції виявляється у не типовості виникнення та протікання ситуацій у професійному житті правоохоронця. Наприклад, розслідуючи «стандартний» злочин правоохоронець все ж повинен помітити відмінності у

самому сценарію злочинної ситуації та безпосередньому розкритті, які різняться за своєю структурою, особливостями розслідування тощо.

Психологічна напруженість під впливом стрес-факторів. Професійна діяльність характеризується наявністю великої кількості стрес-факторів таких як: взаємодія із злочинцями, наявність екстремальних умов праці, понаднормова діяльність та ін. Важливим є врахування того, що дія цих стрес-факторів є інтенсивнішою ніж у інших екстремально-ризикових професіях. Це підтверджують дослідження Л. Суботіної, яка досліджувала особливості психологічних захистів у структурі професійної діяльності різних професій (працівники органів внутрішніх справ, керівники, працівники заводу). Зокрема, Л. Суботіна у своїх дослідженнях захисних механізмів працівників Національної поліції виявила, що центральне місце у їх ієрархії психозахистів посідає ізоляція. І це, як зауважує вчена, є закономірним, адже у роботі працівника Національної поліції є великий ступінь відповідальності за своє життя та життя оточуючих пов'язане з великою фізичною загрозою (з високою інтенсивністю), аж до летальних випадків. На думку науковця, професіонали часто ставляться до ризикованої ситуації як до такої, яка відбувається з кимось іншим. Це дозволяє їм швидко відреагувати і без зайвих емоцій вирішити ту чи іншу ситуацію [66].

Спосіб реагування в діяльності цієї професійної групи чітко описаний у нормативних документах, тому від працівника не потребується великої кількості моделей поведінки, а відповідно і великої кількості захисних механізмів. Отже, вчена, вивчаючи домінуючі захисні механізми, звернула увагу, передусім, на те, які особливості у діяльності досліджуваної категорії осіб. І одними з найважливіших були представлені психологічні чинники (наявність стрес-факторів, велика напруженість діяльності, екстремальність та ризиковість).

Підсумовуючи можна сказати, що діяльність працівника Національної поліції є багатогранною та регламентованою великою кількістю нормативно-

правових актів та законів. Беззаперечним залишається і наявність особливих умов праці, їх екстремальність та ризикованість, а також високий ступінь відповідальності.

На думку В. Осьодло, реалізація суб'єктного підходу вивчення професійної діяльності дає змогу спонукати особистість до виявів нових форм активності, пошуку і побудови своєї унікальної життєвої самоідентичності – це і є людський вимір, гуманітарний вектор епохи глобалізації [27].

У плані професійної діяльності «суб'єктність» розкриває роль людини - суб'єкта в контексті реалізації її життєвої та професійної ідеології. Під час розкриття потенціалу суб'єктності у професійній діяльності науковець дотримується думки, що ефективність діяльності будь-якої людини у процесі праці залежить не тільки від її знань, умінь і здібностей, а й від феномену суб'єктної здатності людини піднятися, самовизначитися стосовно цілісного ходу життя, професійної самореалізації та професійної ідентичності [27; 28]. Тобто, як відзначає В. Бодров, під час розгляду активності суб'єкта необхідно звернутись до певних особистісних утворень, які детермінують професійну діяльність і можуть бути розглянуті як властивості людини, що володіє суб'єктними якостями. Формування та рівень розвитку таких утворень буде залежати від ступеня адекватності відображення того, що суб'єкт намагається пізнати і перетворити; характеру професійної мотивації особистості, її спрямованості, інтересів тощо; розвитку у суб'єкта своєрідних індивідуальних способів розв'язання типових життєвих і професійних завдань; уявлення про своє місце в житті і праці, пізнання й утвердження себе в суспільстві та уявлення про самого себе, системи самооцінювання і самовдосконалення [19].

Як стверджує З. Ковальчук, загальною закономірністю професіогенезу є те, що всі його лінії (історична, економічна, інформаційна, особистісна) охоплюють особистість професіонала та вимагають від нього активності в

розвитку й утворенні психологічної структури, що забезпечуватиме професійну діяльність і особистісну ідентичність, яка її координуватиме [76].

Українська дослідниця зазначає, що особистісний професіогенез відбувається за двома напрямками. Перший напрям полягає в тому, що відбувається формування внутрішніх засобів професійної діяльності: спеціальних знань, умінь і навичок, необхідних і достатніх для певної предметної діяльності; розвиток таких підструктур особистості, як мотивація професійної праці, адекватні професії риси характеру, здатність до професійного спілкування, рефлексія, інтелектуально-творчі якості, адекватний індивідуальний стиль трудової професійної діяльності відповідно до психофізіологічних якостей; в ході цього формування відбувається поступова структурна перебудова особистості, та зростає її автономність при вирішенні професійних завдань.

Сутність другого напрямку полягає в тому, що здійснюється формування та засвоєння зовнішніх (соціальних) засобів професійної діяльності, що супроводжується накопиченням певних соціальних регуляторів у даному професійному співтоваристві; освоєння соціального простору професії, відповідних матеріалів та інформаційних засобів професійної діяльності. Ці два напрями професіогенезу співвідносяться з формуванням внутрішньої та зовнішньої професійної ідентичності. [76].

Отже, кожна професія в галузі правоохоронної діяльності, крім загальних вимог, висуває до працівників Національної поліції специфічні вимоги. Підвищення ефективності якості праці неможливе без врахування індивідуальних особливостей його особи і відповідності особистих якостей об'єктивним вимогам професії. Саме тому, працівники органів внутрішніх справ мають розвивати в собі професійно важливі психологічні якості, насамперед, інтелектуальні та вольові, необхідні для того, щоб самостійно і швидко приймати обґрунтовані рішення, здійснювати ефективні управлінські дії в екстремальних умовах.

Разом з тим, Л. Мороз при аналізі структурної моделі особистості фахівця з правоохоронної діяльності вважає, що необхідно враховувати різні рівні організації діяльності, адже вони є джерелом формування якостей різного рівня функціонування.

Як стверджує дослідниця, людина водночас є: 1) суб'єктом життєдіяльності в широкому сенсі з такими визначальними характеристиками особистості, як активність, свідомість, когнітивна, мотиваційна, емоційно-вольова, комунікативна сфери, система цінностей, спрямованість тощо; 2) суб'єктом навчання та, згодом, праці за певною професією; 3) фахівцем у певній «вузькій» діяльності [18]. Таким чином, вчена вважає за доцільне використати суб'єктний підхід, який розглядає правоохоронця як активного діяча, професіонала, який сам конструює траєкторію свого особистісного саморозвитку і професійного вдосконалення.

Водночас, на доцільність запровадження особистісного підходу в процес формування професійно важливих якостей і професійної діяльності особистості правоохоронця вказує відомий спеціаліст у галузі юридичної психології В. Васильєв. Науковець опирається на те, що будь-яка психічна властивість людини не може існувати поза контекстом цілісної особистості, поза системою її мотивів поведінки, ставлення до дійсності, переживань, переконань тощо [25].

Аналізуючи у професійному плані професійну діяльність і, тим більше, життя професіонала як цілісності, український науковець Г. Балл також надає перевагу суб'єктному підходу над особистісним, зосереджуючись на розгляді останнього як особистості. Вчений зауважує, що кожній професії або групі споріднених професій можна поставити у відповідність провідну для неї цілісну особистісну якість, і саме її розвиткові варто приділяти найбільшу увагу. Ядром такої якості, духовним стрижнем особистості професіонала є певна ціннісно-мотиваційна домінанта. Наприклад, для особистості правоохоронця має бути спрямованість на пошук істини, справедливості

тощо. Навколо цієї домінанти концентруються інструментальні властивості, необхідні для реалізації відповідної спрямованості особистості. До інструментальних властивостей, поряд із характеристиками пізнавальних процесів, знаннями, способами дій (у формі навичок та дій), стратегіями творчої діяльності, належать також вольові якості, що забезпечують реалізацію спрямованості особистості на оволодіння певною діяльністю і вдосконалення в ній [14].

Вдале, на наш погляд, поєднання особистісного і суб'єктного підходів, запропоновано Л. Анциферовою, яке дає підставу визнати, що сформованість особистості як суб'єкта життя істотною мірою визначає якість її розвитку, у тому числі професійного. Реальний, конкретний правоохоронець творить свій унікальний життєвий шлях через оволодіння професійними обставинами, контролем над собою в екстремальних ситуаціях професійної діяльності, задля затвердження своєї необхідності в конкретно-історичному світі. Відповідно до загальноприйнятої класифікації професій, розробленої Є. Климовим, професія працівника правоохоронних органів належить до професій соціономічного типу «людина-людина». Зазначеному типу притаманні певні особливості, а саме: по-перше, основний зміст професії полягає у взаємодії між людьми; по-друге, професія вимагає від суб'єкта подвійної підготовки (наявність знань змісту діяльності (операційна складова діяльності) та сформованість знань, умінь, навичок у сфері професійного спілкування (комунікативна складова діяльності) [12; 85].

Як відзначають науковці (В. Ортинський [36], А. Коваленко [75], Л. Гуменюк [49], та ін.), невід'ємними основами подальшого дослідження є твердження про те, що, по-перше, психологічний аналіз правоохоронця повинен ґрунтуватися на розгляді його індивідуальних особливостей як показника «глибини» суб'єкта правоохоронної діяльності; по-друге, досягнення професійної зрілості суб'єкта правоохоронної діяльності можливе тільки за умови «вписування» його в комплексну структуру всього життєвого

шляху. Тобто, психологічне дослідження працівника органів внутрішніх справ дає змогу проаналізувати особу правоохоронця в площині професійної діяльності з позиції розуміння умов, які необхідні для повної реалізації у всіх життєвих ролях людини (чоловіка, батька, професіонала, громадянина), а також досягненні рівня акме через мікроакме, тобто постійне самовдосконалення, яке сприятиме досягненню найвищого рівня розвитку.

А як зауважує В. Столін, самопізнання – це дуже складне й тонке явище, здійснюване значною мірою соціально-опосередкованими шляхами, тому людина часто набуває спотворене уявлення про себе. Це найчастіше спотворені дані (актуальні) Я, хоча в принципі будь-яка з підструктур Я-концепції може бути перекрученою, неадекватною у структурі реальної особистості. Спотворене актуальне Я називають також фальшивим Я. Для підтримки фальшивих (але бажаних) Я особистість систематично використовує такі механізми, як самообман, дискредитацію й витіснення. У результаті цих процесів особистість набуває такі негативні риси самосвідомості та характеру, як боязнь негативної самооцінки, очікування негативного ставлення від інших, нездатність до вчинків, що забезпечує самоповагу тощо. Це означає, що фрустроване фальшиве Я приводить у рух такі захисні механізми, які, стаючи патологічними, призводять до ще більшого поглиблення стану патологізації адаптації особистості. Спотворений Я-образ перешкоджає правильному розумінню власного досвіду, інших людей. Здійснюється перехід від спотворення самопізнання до спотвореного пізнання навколишнього світу, передусім, соціального [64].

Таким чином, правоохоронці повинні розвивати в собі всі аспекти цілісної особистості професіонала (інтелектуальні, вольові, комунікативні тощо), які необхідні аби приймати ефективні рішення для подолання критичних та екстремальних ситуацій. А також вміння складати та опрацьовувати накази, здійснювати контроль за виконанням прийнятих

рішень, бути цілеспрямованим та виконавчим. Дотримання таких своєрідних правил сприятиме позитивним та гармонійним проявам психіки.

Тому, як відзначають науковці (К. Абульханова-Славська [3], Т. Александрова [5], М. Ануфрієв [11] та ін.), головною метою кадрової роботи в цьому напрямку має стати усвідомлення правоохоронцями їхньої високої місії як державних службовців, фахівців, що стоять на варті прав і свобод громадян, охороняють їх від злочинних зазіхань, керуючись насамперед духом і буквою Закону, Конституцією та чинним законодавством, наказами та розпорядженнями МВС, що регламентують діяльність працівників Національної поліції.

Результати теоретичного аналізу літератури з проблеми психологічних особливостей працівника Національної поліції дали змогу дійти узагальнень щодо основних професійних вимог цієї професії, відповідних професійно важливих якостей та теоретично-методологічних підходів, які використовуються до їх вивчення (див. табл. 1.1.).

Таблиця 1.1

**Психологічні особливості професійної діяльності працівника
Національної поліції**

№ з/п	Вимоги професії	Особистісні якості працівника Національної поліції	Теоретико-методологічні підходи вивчення
1	Регламентація розпорядку дня	Професійно-ділові якості: вольові та організаційні	Суб'єктний підхід (В. Осьодло)
2	Екстремальні умови	Професійно-психофізіологічні якості: тип нервової системи, абсолютний/диференціальний пороги відчуття, швидкість реакції	Індивідуально-особистісний та суб'єктний підходи (Л. Анциферова)

Продовження таблиці 1.1

3	Психічні і фізичні навантаження	Професійно-ділові якості: вольові та організаційні, професійно-психофізіологічні якості	Діяльнісний підхід (Л. Мороз)
4	Підвищена відповідальність	Професійно-моральні та цілемотиваційні якості	Особистісний підхід (В. Васильєв)

Таким чином, у контексті дослідження психологічних особливостей професійної діяльності працівника Національної поліції в Україні повинні враховуватися найбільш змістовні й конкретні уявлення про правоохоронця як особистість і суб'єкта професійної діяльності, психологічні особливості якого повинні відповідати вимогам професії. Використання суб'єктного, діяльнісного, особистісного та індивідуально-психологічного підходів дає визначити професійно важливі якості для ефективного виконання службових обов'язків працівників Національної поліції.

1.3. Генетико-моделюючий принцип розуміння психологічних захистів у професійній діяльності працівників Національної поліції

Зміни у сучасному українському суспільстві супроводжуються не тільки змінами соціальних ролей, але й появою нових вимог до професії правоохоронця, системи організації правоохоронної діяльності, формування відповідного рівня компетентності, розвитку творчого потенціалу фахівця, самореалізації нової генерації спеціалістів через професію. У професійній діяльності відображається особистість професіонала як такого, що обирає і реалізує спосіб професійної взаємодії з оточуючими і набуває самоповаги через виконання цієї діяльності. Однак, побудова захисних механізмів саме у професійній діяльності правоохоронця не є до кінця з'ясованими.

У дослідженнях С. Максименка наголошується на важливості логіки експериментально-генетичного методу, який передбачає не просто фіксування особливостей тих чи інших емпіричних форм вияву психіки, а й активне моделювання та відтворення їх в особливих умовах. Це допомагає розкрити їхню сутність, тобто закономірності виникнення і становлення в онтогенезі певних психологічних функцій. Теоретичний рівень вивчення психічних процесів в експериментально-генетичному методі спеціально задається через конструювання змістово-операційних сторін предметної діяльності. Специфічною особливістю цього методу є те, що модель, створена дослідником з метою пізнання, відповідає реальній внутрішній структурі самого психічного процесу. Це означає, що досліджуваний психічний процес або функція спочатку конструюються у вигляді моделі певної діяльності, а потім актуалізуються через посередництво спеціальних способів організації активності суб'єкта [76].

Науковець зауважує, що застосування експериментально-генетичного методу дало змогу отримати певну схему: якщо ми маємо загальні емпіричні і змістово-теоретичні закономірності розвитку психіки до «втручання» дослідника, знаємо основні закономірності цього процесу після «втручання», а також знаємо основний механізм розвитку вищої психіки (інтеріоризацію-екстеріоризацію), ми можемо моделювати подальший розвиток.

Використання поняття «генезис» для розуміння експериментально-генетичного методу дослідження психологічних явищ дає можливість розглядати їх з точки зору походження, породження, становлення і перетворення в процесі навчання і виховання людини. Генетичні ідеї, ідеї зародження, виникнення і наступного процесу функціонування, який приводить предмет чи явище до певного стану, виду змін того ж таки предмета або явища були в центрі уваги вже античних філософів і мудреців. Генетичний метод дослідження передбачає аналіз певного вихідного стану предмета чи явища і розбудову з цих знань наступних перетворень.

Отже, ми у своєму теоретичному аналізі поняття «психологічного захисту» опираємося на лонгітюдні дослідження С. Максименка, в контексті яких науковець виділяє принцип проектування, тобто активного моделювання, відтворення форм психіки в особливих умовах [64; 75]. Для подальшого аналізу необхідно з'ясувати трактування поняття «моделювання» у науковій літературі.

У психологічній енциклопедії О. Степанова під моделюванням розуміють «спосіб спрощеного дослідження психічних процесів і психічних станів особистості за допомогою їх реальних або ідеальних (найчастіше математичних) моделей... У психології моделювання розглядають як спосіб вивчення психічних явищ в умовах експериментального дослідження. Залежно від завдань виокремлюють два види моделювання: а) моделювання психіки – знакова або технічна імітація психічних механізмів і процесів. Полягає в побудові моделей психічних явищ і вивченні їх функціонування з метою використання одержаних результатів для передбачення і пояснення емпіричних фактів; б) психологічне моделювання – відтворення певної психічної діяльності шляхом штучного створення умов в лабораторній обстановці з метою її дослідження або вдосконалення. ...» [43, 209].

У «Новому тлумачному словнику української мови» В. Яременка та О. Сліпушко при аналізі поняття «моделювати» автори наголошують на тому, що це означає «...створювати модель чого-небудь або бути моделлю чого-небудь...» [19, 213].

У «Тлумачному словнику психологічних термінів в українській мові» В. Бродпрацівників Національної поліції, І. Патрик, В. Яблонко характеризуються поняття «моделювання» у контексті побудови моделей чогось. А також виділено поняття «модель особистості професіонала». Під цим поняттям розуміють: «модель, що відображає структуру найбільш суттєвих здібностей особистості до конкретної професії...». Окрім цього,

науковцями виділено два різновиди моделей, а саме теоретичну модель професіонала та емпіричну модель професіонала [23, 113-114].

Отже, теоретична модель особистості професіонала – це модель, одержана на основі свідомого та цілеспрямованого аналізу професійної діяльності особистості професіонала, виокремлення специфіки роботи фахівця.

Емпірична модель особистості професіонала – це модель, одержана на основі узагальнення емпіричних відомостей про структуру особистості достатнього числа професіоналів, що добре справляються з професійною діяльністю.

У словнику А. Петрпрацівників Національної поліціїюго та М. Ярошевського висвітлено поняття «модельовання психологічне» (лат. *modulus* – міра, зразок) – одержання психологічної моделі шляхом свідомого і цілеспрямованого спрощення звичайної психологічної структури особистості або діяльності, виокремлення явищ, що вивчаються, їх посилення і можливо більш повне усунення всіх останніх [42, 216].

Науковці-укладачі словників (Б. Мещеряков, В. Зінченко, Р Корсін, А. Ауербах, Ю. Шадських, В. Піча, В. Шапар, В. Яременко, Й. Стопменов, Б. Карвасарський, Е. Борнес та ін.) стверджують, що модельовання у психології розвивається в двох напрямках: 1) знакова, або технічна, імітація механізмів, процесів і результатів психічної діяльності – модельовання психіки; 2) організація, відтворення того чи іншого виду людської діяльності шляхом штучного конструювання середовища цієї діяльності, що прийнято називати психологічним модельованням. Модельовання психіки – метод дослідження психічних станів, властивостей і процесів, який полягає в побудові моделей психічних явищ, у вивченні функціонування цих моделей і використанні отриманих результатів для передбачення і пояснення емпіричних фактів. За повнотою відображення об'єкта в моделі можна назвати класи та підкласи моделей психіки: знакові (образні, вербальні,

математичні), програмні (жорстко алгоритмічні, евристичні, блок-схемні), речові (біонічні). Така послідовність моделей відображає поступовий перехід від описової імітації результатів і функцій психічної діяльності до речової імітації її структури та механізмів [13, 390; 18; 39;].

Оскільки, на ідеї моделювання базується будь-який метод наукового дослідження, ми у нашому дослідженні опираємося на основні його постулати. Принцип активного моделювання полягає у відтворенні форм психіки в особливих умовах. Безумовно дослідження психологічних захистів у професійній діяльності правоохоронців відноситься саме до таких.

Сучасні науковці В. Ортинський, З. Кісіль, М. Мовчан, О. Соколпрацівників Національної поліції підкреслюють те, що необхідно враховувати психологічні складнощі, які можуть виникати у професійній діяльності співробітників Національної поліції. Оскільки, у їх діяльності потрібно володіти вихідними психологічними якостями, які формуються під впливом навчання, праці, інших обставин життя. Ці якості є передумовою оволодіння професійною діяльністю. Зокрема, ефективність розв'язання професійних задач залежить від уміння співробітниками розібратись і зрозуміти себе, як особистість, соціального індивіда. Навіть відчуваючи амбівалентні, неприємні почуття, офіцер повинен виконувати свої функціональні обов'язки. Саме тому кожному підрозділу необхідний психологічний супровід, який би забезпечував підтримку та допомогу скрутних ситуаціях, а також зміг би сприяти моделюванню потрібних патернів поведінки під час психологічного консультування чи корекції.

На думку А. Шиліної та Г. Борисенко, конфліктність, агресивність, гнівливість, озлобленість, дратівливість тощо є психотравмуючими чинниками у роботі правоохоронця. До таких же належать і деякі зовнішні умови виконання діяльності – трупи, кров, страждання потерпілих, надзвичайні ситуації тощо. Все це сприяє прояву механізмів захисту як невід'ємних складових психіки людини, спрямованих власне на мінімізацію

негативних переживань, запобіганню дезорганізації поведінки свідомості і психіки загалом. Важливим у цьому контексті залишається той факт, що психологічні захисти поєднують в собі протилежні наслідки для психіки особистості: позитивні, оскільки усувають або послаблюють напруження психіки від негативних емоційних переживань, але й негативні, бо не вирішують самої проблеми, а часто ще й ускладнюють її [86].

Повна відсутність механізмів захисту «оголює» психіку, робить її нездатною протистояти стресовій ситуації, а надмірна їх включеність – робить її негнучкою, не дає змоги об'єктивно усвідомлювати ситуацію і взаємодіяти з нею.

Моделювання адаптивних та ефективних психозахистів правоохоронцями передбачає, що у випадку успішного включення певного механізму захисту цей механізм буде включатися у стресових ситуаціях і в подальшому. Тобто відбувається фіксація певних варіантів поведінки. Поведінка при стресі втрачає пластичність, властиву їй в нейтральній ситуації і характеризується переважанням стереотипів [47].

Механізми захисту захищають свідомість працівника працівників Національної поліції від неприйнятної для неї інформації. Однак, захищаючи свідомість, самі ці механізми функціонують без участі свідомості. В. Ротенберг припустив, що саме в правій півкулі формується так званий «Образ Я» – цілісне образне уявлення людини про себе, завдяки якому постійно зберігається самоідентифікація людини, її ототожнення з самим собою [47].

За теорією К. Роджерса людина прагне зберегти стан погодженості самоприйняття й переживання, а загроза існує, коли люди усвідомлюють невідповідність між образом «Я» і якимсь аспектом активного переживання [24]. Переживання, що не відповідають образу «Я», сприймаються як загрозові; вони не допускаються до усвідомлення, оскільки в протилежному випадку особистість індивіда не буде єдиним цілим. Так, якщо людина

вважає себе чесною, але зробить якийсь нечесний вчинок, вона буде відчувати загрозу. Реакцією людини на стан невідповідності образу «Я» звичайно буває напруга, замішання й почуття провини [48].

Сучасна українська вчена З. Карпенко підкреслює у своїх дослідженнях, що побудова психологічних захистів закономірно вплетена в онтогенез і може розглядатися в аспекті становлення інтегральної суб'єктивності індивіда. [71].

На думку вітчизняних вчених Е. Романової та Л. Гребеннікова, механізми психологічного захисту розвиваються як специфічні засоби соціально-психологічної адаптації і призначені для співволодіння з емоціями різної модальності в тих випадках, коли досвід індивіда сигналізує йому про вірогідні негативні наслідки їх переживання і безпосереднього вираження [54].

На думку Т. Яценко, беззаперечним є той факт, що провідну роль у моделюванні механізму психологічного захисту відіграє «ідеалізоване «Я»». Саме воно визначає систему очікувань, як саме сприйматимуть суб'єкта його партнери у спілкуванні. При цьому вся система психологічного захисту спрямована на те, щоб ці очікування виправдалися. Оскільки параметри системи психологічного захисту задає «ідеалізоване «Я»», наслідком її діяльності притаманне ухиляння від реальності. Характерною є тенденція «знецінення» іншої людини, ігнорування позитивних рис її особистості. Під час захисту відбувається блокування почуття вдячності. Вияви доброзичливості з боку інших людина сприймає як належне.

Вчена наголошує, що захисна система є диспозиційним утворенням, що має різнорівневу структуру, яка містить когнітивний, емотивний та поведінковий аспекти. Захисна система підпорядковується єдиному генеральному механізму «від слабкості до сили». У дослідженнях Т. Яценко захисна система розглядається у взаємозв'язку двох її різновидів: базальна форма («горизонтальна») і ситуативна («вертикальна»). Вказані дві форми

інтегрують механізми захистів, відкриті З. Фройдом (заміщення, раціоналізація, інтелектуалізація тощо), і одночасно обумовлюють їх специфічне (автономне для кожного різновиду) функціональне навантаження [53; 194].

Водночас, О. Максименко у своїй статті «Дослідження механізмів психологічного захисту особистості в залежності від рівня диференціації психіки», аналізує підхід Т. Яценко, яка зауважує, що найактивніше трансформація зовнішньої детермінованості психологічного захисту у внутрішню відбувається у віці від двох до п'яти років [92].

Також заслуговують уваги дослідження Н. Дметерко, яка вважає, що захисти маскують внутрішню суперечність психіки, породжену різноспрямованими тенденціями, шляхом зміщення акценту мотивації у просоціальну площину. Як результат смислослабкості і пріоритету набувають ціннісні уявлення, які асоціюються з успіхом, престижем, соціальним статусом, професійними досягненнями, кар'єрою тощо, які виражають ситуативно-адаптивний вектор спрямованості психіки і маскують глибинні інтереси Я. У такий спосіб захисти охороняють суб'єкта від переживань знедоленості, почуття меншовартості, провини, сорому, які мають едіпальне походження [53].

Отже, захисна поведінка зберігає існуючу структуру Я і не дозволяє особистості втратити самоповагу. Перекручування сприйняття має місце, коли невідповідність переживання допускається у свідомості, але тільки у формі, що робить її спільною з якимсь аспектом Я образу людини. Більшість людей мають адекватний захист, що дає змогу справлятися з помірним рівнем тривоги й робити так, щоб звести його до мінімуму. Однак, коли переживання працівників Національної поліції не співпадають з Я структурою або коли непогодженість переживання часто зустрічається, людина відчуває сильну тривогу, що може серйозно порушити працівників Національної поліції як денний порядок. Людину в такому стані називають

«невротиком». Саме тому важливо моделювати психозахисні стратегії у працівників правоохоронних органів у їх професійній діяльності.

У будь-якій новій, незвичній для особистості ситуації, а тим більше коли людина, навіть несвідомо, розцінює її як загрозову, виникає відчуття тривоги, або страху, які запускають у дію систему психологічного захисту людини. Д. Титаренко характеризує механізм запуску діяльності системи психологічного захисту особистості в ситуації загрози [71]. Проаналізуємо цю схему у ракурсі моделювання психологічних захистів в особливих умовах діяльності працівників органів внутрішніх справ.

1. Поява стимулу, що розцінюється як загрозовий. Невід'ємною часткою життєдіяльності правоохоронця є різноманітні обставини зовнішнього та внутрішнього середовища. У подальшому вони викликають внутрішні протиріччя, відчуття фрустрації, незадоволеності, тривоги, страху, породжують внутрішньо-особистісні конфлікти, тощо. Виникнення таких негативних відчуттів залежить від життєвого досвіду, сфери діяльності, індивідуальних особливостей, вроджених задатків та інших компонентів особистості правоохоронця. Однак, зазвичай, в офіцера такі відчуття виникають в екстремальних та загрозових ситуаціях, які вимагають від нього активації всіх можливих адаптаційних ресурсів, а також в ситуаціях внутрішнього протиріччя між бажаннями та соціально-правовим регламентом. Коли правоохоронець, навіть несвідомо, розцінює обставини зовнішньої або внутрішньої ситуації, як реальну або уявну загрозу для себе, то ситуація, стає стимулом-загрозою.

2. Виникнення стану тривоги, або страху. У працівника Національної поліції, який несвідомо розцінивши обставини зовнішнього світу, як загрозові виникає відчуття тривоги. Тривала неможливість вирішити конфліктну ситуацію, та усунути дію чинника, що викликав негативні емоції також приводить до появи тривоги, яка й запускає весь механізм психологічного захисту особистості.

3. Запуск дії системи психологічного захисту особистості працівника Національної поліції. Тобто психозахисти розпочинають свою «роботу» з метою усунення негативних відчуттів тривоги, або хоча б знизити рівень її дії. В цей час в правоохоронця розпочинається активна, або пасивна дія психічних процесів, які прагнуть знизити дію чинників, що викликали тривогу.

4. Визначення домінуючого механізму захисту. Кожен індивід використовує певний захист. У кожній конкретній людині можна виділити домінуючі механізми, тобто ті які вона зазвичай використовує, та допоміжні механізми. Однак, не кожна людина, зокрема правоохоронець знає, що та чи інша реакція на ситуацію є проявом механізмів захисту.

5. Формування захисної моделі поведінки. Обравши певний вид захисту, правоохоронець будує свою поведінку з урахуванням характерних особливостей протікання цього механізму;

6. Оцінка ступеня адаптації. Для перевірки результативності дії обраного механізму захисту відбувається оцінка ступеня адаптації до ситуації, що склалася. Якщо обрана стратегія поведінки є результативною, то з суб'єкта знімаються всі негативні переживання, та процес адаптації є позитивним. Якщо обраний захист не несе необхідного полегшення, то це призводить до дезадаптації та дезорганізації поведінки. У нашому випадку це спричинить знецінення образу правоохоронця і унеможливить його подальшу діяльність у правоохоронних органах, оскільки працівник Національної поліції має бути гнучким та адаптивним у різних професійних ситуаціях.

7. Коригування моделі поведінки. Після оцінки своїх «затрат» та адаптації, особистість може змінити свою стратегію поведінки, для отримання кращого результату. Якщо обрана стратегія поведінки не була досить ефективною та завчасно не відкоригована, то це може привести до отримання психологічної травми.

8. Зняття відчуття тривоги, страху та інших негативних емоцій. Отриманий позитивний результат своїх дій, або вирішення внутрішньо-особистісного конфлікту, зниження тривоги, страху, та зникнення інших неприємних відчуттів свідчить про ефективність обраного захисту.

9. Завершення «роботи» психологічного захисту. Пройшовши весь цей складний шлях, особистість неначе з іншого боку починає дивитися на всі обставини ситуації. Їх нова поява не є для людини такою загрозою, як вперше. Особистість стає більш адаптивною, оскільки відбувся процес апробації та переоцінки дії механізмів захисту від проєктивних до дефінзивних.

Таким чином, психологічний захист є одним із проявів взаємодії правоохоронця з оточенням у ризикових та екстремальних ситуаціях, а також у ситуаціях можливого або наявного неуспіху в діяльності та реалізації потреби бути повноцінною особистістю.

Кожен із цих етапів виникнення та запуску психологічного захисту зіставляється із особистісними властивостями фахівця внутрішніх справ. Так, послуговуючись структурою особистості працівника органів внутрішніх справ (А. Столяренко), можна виділити рівні цілемотиваційних, морально-психологічних, професійно-ділових і професійно важливих психофізіологічних властивостей.

I рівень: – цілемотиваційні якості. Ці якості розкривають спрямованість особистості, яка в соціальному плані характеризує людину за найсуттєвішими характеристиками: ставлення до інших, до себе, до майбутнього, до професії тощо. Ціле-мотиваційні якості поділяються на дві групи: ідейно-мотиваційні якості, до яких відносяться світогляд, переконання, політична культура, правова культура, усвідомлення свого значення та функції у правоохоронній діяльності; та професійно-мотиваційні якості, що включають конкретні цілі діяльності, мотиви вчинків та службові

інтереси, особисті плани та прагнення, ставлення до перспектив службового просування.

II рівень – морально-психологічні (морально-ділові) якості. Слугуючи частиною ціннісно-нормативної сфери особистості, ця група якостей характеризує систему домінуючих соціальних ставлень: ціннісні орієнтації працівника, що визначають ставлення особистості до виконання службових обов'язків. Серед них: сумлінність, відповідальність, дисциплінованість, любов до праці, почуття обов'язку, гуманність, справедливість, тактовність, вимогливість до себе, самокритичність, а також якості, що визначають моральну стійкість та непідкупність. Морально-ділові якості особистості працівника Національної поліції взаємопов'язані із спрямованістю особистості через високорозвинену правосвідомість, що включає в себе розуміння та дотримання усіх принципів права, усвідомлене почуття законності у здійсненні правоохоронної діяльності.

III рівень – професійно-ділові якості. Він охоплює спеціальні здібності та професійну підготовку працівника. До них належать: загальний інтелект, професійне мислення, спостережливість, розвинута пам'ять; професійна майстерність як сукупність професійних знань, умінь та навичок, як здатність приймати рішення; вольові та організаційні якості, що характеризуються цілеспрямованістю, наполегливістю, мужністю та самостійністю; психологічна підготовленість як психічна стійкість в екстремальних ситуаціях, витримка, здоровий ризик; спеціальні здібності – розшукові, слідчі, педагогічні, виховні, комунікативні.

IV рівень – професійно важливі психофізіологічні властивості: емоційність; швидкість моторних реакцій; працездатність; врівноваженість; стійкість до фізичних та психічних навантажень, психологічному тиску, здатність до ризику [10].

Так, на першому етапові виникнення загрозового стимулу важливу роль відіграють професійно важливі психофізіологічні реакції. Саме

врівноваженість, стійкість до фізичних і психічних навантажень, здатність до ризику впливає на активізацію тривожних і фрустраційних станів особистості в екстремальних чи складних ситуаціях. Ступінь вираження цих станів, які й запускають захисні механізми, також залежить від іншого рівня особистісних якостей фахівця – професійно-ділових якостей. Найважливішу роль на цьому етапові відіграють загальний інтелект (особливо просторовий і математичний блоки для швидкого аналізу ситуації, що склалася), професійне мислення (як спосіб розв’язання професійних проблем, виділення вихідних даних і знаходження способу розв’язання професійних задач).

На другому етапі також важливу роль відіграють професійно-ділові якості. Правоохоронець намагається використати увесь арсенал організаційних якостей – швидкої реакції, прийняття рішення, вольові зусилля для вирішення конфліктної ситуації. На цьому етапові важливу роль відіграють цілемотиваційні якості, адже в ситуаціях внутрішнього протиріччя між бажаннями (власне професійними цілями: виконання службових обов’язків, службові інтереси, прагнення тощо та ідеологічними: світогляд, життєві переконання, чуття справедливості) та соціально-правовим регламентом як регулятором діяльності правоохоронця фрустраційні і тривожні стани можуть швидко поглиблюватися. На цьому етапові також включаються професійній психофізіологічні якості як поріг чутливості, тип нервової системи, швидкість реакції, які на фізичному рівні слугують фундаментом для розгортання захисту.

На наступних етапах відбувається запуск дії системи психологічних захистів особистості працівника Національної поліції, а також визначення домінуючого механізму захисту, які коригуються усім спектром цілемотиваційних, професійно-ділових і професійно психофізіологічних захистів. Так, ступінь сформованості пізнавальних процесів, зосередженість на особистісних чи професійно-ідеологічних цілях, поріг чутливості та його динаміка в умовах дефіциту часу зумовлюють активізацію конкретних

захистів та їх конструктивний чи деструктивний вплив на поведінку і професійну діяльність.

Згодом відбувається розгортання захисної поведінки та її відповідність до вимог актуальної ситуації. На цьому етапові окрім зазначених якостей правоохоронця важливу роль відіграють моральні якості професіонала. Адже на цьому етапові можна зіставити результативність діяльності із ціннісними уявленнями про професійну діяльність, професійною позицією тощо. Аналіз відповідності поведінки до ситуації свідчить про її ефективність професійної діяльності, а також про доцільність і конструктивність психологічних захистів. В іншому випадку правоохоронець повинен підійти до наступного етапу: корегування моделі поведінки, яка значною мірою визначається цілемотиваційними якостями, професійно-діловими та професійно-психофізіологічними особливостями.

Якщо на наступному етапі особистість відчуває зниження тривоги, страху та інших негативних емоцій, вона переконується в ефективності обраного захисту, завершує «роботу» психологічного захисту. При цьому зростає її впевненість у своїй професійній придатності, а також зміцнюється самооцінка як особистості і фахівця. На цьому етапі коригуються професійно-моральні якості: сумлінність, відповідальність, дисциплінованість, любов до праці, почуття обов'язку, гуманність, справедливість, тактовність, вимогливість до себе, самокритичність, а головне якості, які визначають відданість своїй професії.

Таким чином, результати ґрунтовного аналізу усіх етапів розгортання психологічного захисту у професійній діяльності працівника Національної поліції, свідчать про їхню зумовленість особистісними якостями професіонала. Отже, розгортання психологічних захистів працівників Національної поліції визначається особливостями його професійної діяльності (зовнішні чинники) та професійними особистісними якостями (внутрішні чинники). Визначення цих чинників дає змогу змоделювати

розгортання психологічних захистів у професійній діяльності працівників Національної поліції з урахуванням зовнішніх і внутрішніх чинників (див. рис. 1.2.). При цьому моделювання, услід за С. Максименком, розглядається як ідеальне відтворення психічних процесів (психологічних захистів), які є прототипами реальних процесів особистості з пізнавальною метою дослідника.

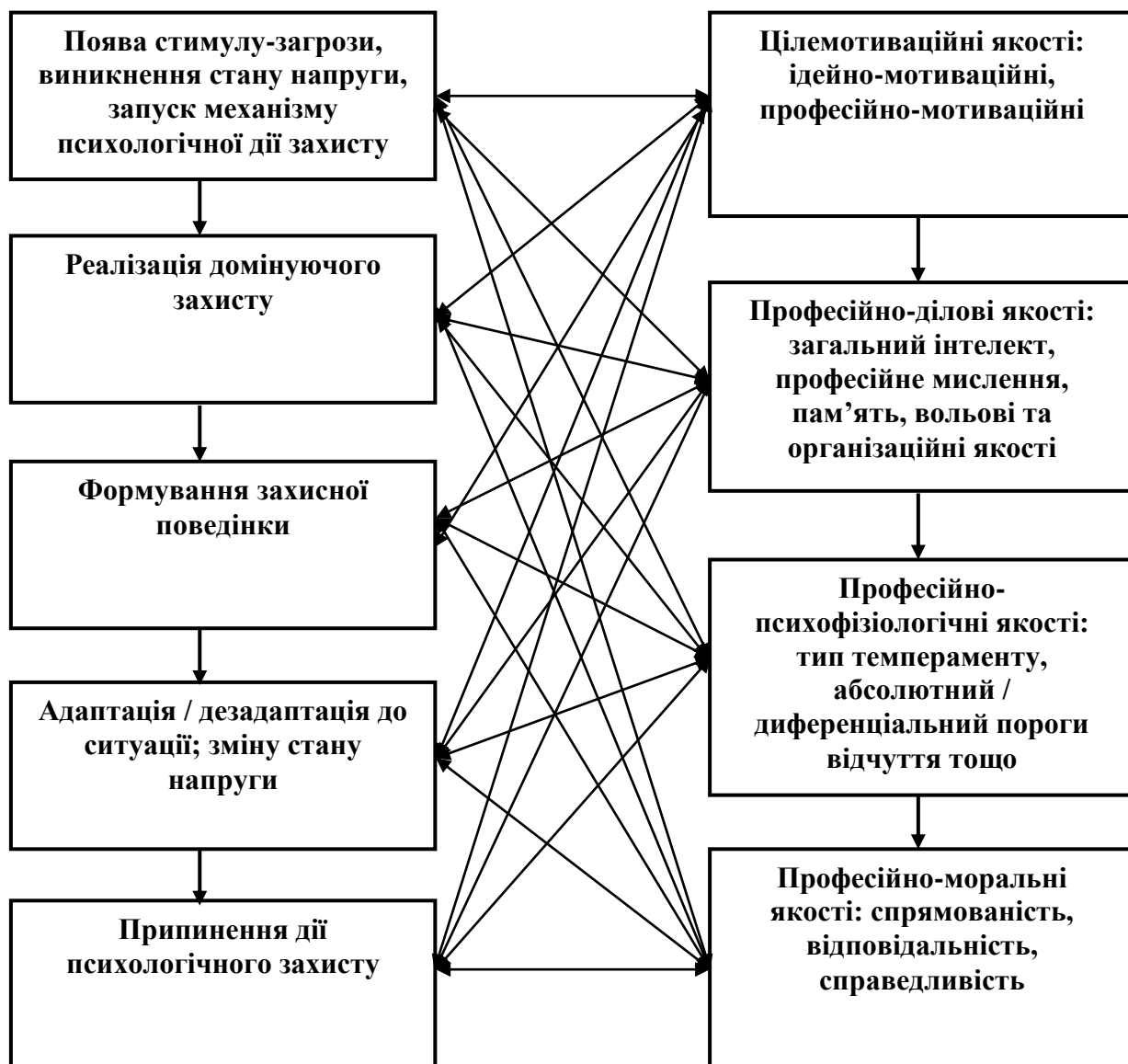


Рис. 1.1. Моделювання психологічних захистів в особливих умовах діяльності працівників Національної поліції

Отже, запропонований підхід моделювання психологічних захистів у професійній діяльності правоохоронців засвідчує, що психозахисти як психологічне явище мають безліч корисних функцій у контексті діяльності працівника Національної поліції. Оскільки, в екстремальних ситуаціях вони часто з'являються як здорова, творча адаптація і продовжують діяти впродовж усього життя. У тих випадках, коли їх дія спрямована на захист власного Я від будь-якої загрози, їх можна розглядати як «захист». Побудова адаптивних психозахистів у працівників Національної поліції дає змогу говорити про необхідність їх використання у професійній сфері, однак варто зважати на зрілість того чи іншого психологічного захисту. Гнучкий поведінковий захисний патерн (схема, стереотип, модель), утворений із метою забезпечити захист Я від усвідомлення явищ, що породжують тривогу у правоохоронців, сприятиме моделюванню тільки ефективних та адаптивних механізмів психологічного захисту у працівників Національної поліції.

На думку І. Антоненко, визначаючи значення нормативної моделі психологічного захисту як концептуального інструменту психологічних досліджень, слід зазначити, що вона відкриває істотні додаткові можливості у вирішенні широкого кола багатообразних (у тому числі традиційних) завдань, пов'язаних із загальною проблемою дослідження особистості (правоохоронця зокрема) як суб'єкта цілеспрямованої активності, із розвитком, формуванням суб'єктних якостей, з їх проявом у різних сферах життєдіяльності людини, з аналізом основних форм цілеспрямованої активності тощо. Так, наприклад, стає можливим аналіз властивих людині особливостей механізмів психологічного захисту відносно окремих видів діяльності і пов'язаних із цим специфічних труднощів в їх здійсненні; з'являються додаткові можливості для оптимального інформаційного забезпечення конкретних видів професійної праці; виявляється необхідність спеціальної діагностики розвитку повноцінної структури процесів

психологічного захисту як істотної лінії психічного суб'єктного розвитку тощо [7].

Можна стверджувати, що знання концепції захистів, розмаїття захисних механізмів, внутрішніх і зовнішніх чинників, які їх породжують, є вирішальним для розуміння індивідуального, внутрішнього світу людини, головню, якщо ця людина правоохоронець, який дбає не лише про свої інтереси та безпеку, а й інтереси і безпеку громади та суспільства загалом.

РОЗДІЛ II

ЕМПІРИЧНЕ ДОСЛІДЖЕННЯ ОСОБЛИВОСТЕЙ МОДЕЛЮВАННЯ ПСИХОЛОГІЧНИХ ЗАХИСТІВ У ПРОФЕСІЙНІЙ ДІЯЛЬНОСТІ ПРАЦІВНИКІВ НАЦІОНАЛЬНОЇ ПОЛІЦІЇ

2.1. Експериментально-генетичний підхід як методологічна основа моделювання психологічних захистів у працівників Національної поліції

В основу моделювання психологічних захистів у професійній діяльності працівника Національної поліції покладено експериментально-генетичний метод С. Максименка.

Експериментально-генетичний метод передбачає активне моделювання і відтворення в спеціальних умовах закономірностей виникнення і становлення в онтогенезі психологічних функцій, у контексті нашого дослідження – психологічних захистів працівників Національної поліції. Як зазначалося вище, провідним у нашому дослідженні є генетико-моделюючий метод як різновид експериментально-генетичного і передбачає такі основні етапи дослідження:

- теорію про психологічні захисти, а також специфіку їх прояву у працівників Національної поліції, яка зумовлена особливостями їхньої професійної діяльності;

- моделювання виникнення, запуску, розгортання і завершення психологічного захисту у професійній діяльності працівника Національної поліції із урахуванням професійних цілемотиваційних, психофізіологічних, моральних і ділових якостей;

- формуючий експеримент (констатувальний етап: фіксація особливостей психологічних захистів і розвиток здібностей щодо їх проектування у працівників Національної поліції;

- оцінка новоутворень – розвиток адекватної захисної поведінки особистості працівників Національної поліції.

Сучасні здобутки психологічної науки засвідчують, що дослідження особливостей сфери психологічних захистів у професійній діяльності правоохоронців є недостатньо вивченими. Переважно уся емпірична парадигма зведена до стандартних положень інтерпретації психологічних захистів особистості в її професійній діяльності. Особливо актуальними є дослідження, які стосуються детермінаційних ознак прояву психологічних захистів, серед яких домінуючу позицію займають адаптаційно-поведінкові та мотиваційно-емоційні. В той же час, контекст вивчення особливостей моделювання психозахисних стратегій у професійній діяльності працівника Національної поліції, є відсутнім. У нашому дослідженні провідного значення набувають внутрішні (професійні особистісні якості) та зовнішні (особливості професійної діяльності та професійних ситуацій) чинники психологічних захистів працівників Національної поліції.

Тому виявлення особливостей моделювання психологічних захистів у працівника Національної поліції у контексті професійної діяльності є значущими як у теоретичному, так і в прикладному контексті.

Теоретико-методологічні постулати генетичної психології, експериментально-генетичного підходу зокрема, постають своєрідним психологічним обрамленням для численних емпіричних ліній. Так, системно-генетичний підхід до аналізу психічних явищ, оперуючи основними принципами історизму, операційного аналізу, проектування, моделювання тощо висувається як універсальна методологічна рефлексія найскладніших психологічних феноменів, серед яких чільне місце посідають психологічні захисти, зокрема у професійній діяльності правоохоронців – діяльності в особливих умовах праці.

Таким чином генетично-психологічний підхід набуває потужного універсального статусу, оскільки його основні принципи діалектики й

культурно-історичного компаративізму дозволяють цілісно і різнобічно трактувати складні процеси особистісного онто- й професіогенезу, насамперед тих, що стосуються моделювання адаптивних психозахисних стратегій у професійній діяльності.

Теоретико-методологічна база різногалузевих психологічних досліджень, передусім у сфері вивчення психозахисних стратегій, а конкретніше особливостей моделювання психозахистів у професійній діяльності правоохоронців, суттєво збагачується і розширюється, адже генетична психологія дає простір для глибокого й різновекторного аналізу окремих теоретичних та емпіричних парадигм, особливо ж у галузі професійної та психології в особливих умовах праці.

На першому етапі здійснювався теоретичний аналіз проблеми психологічних захистів та їх проявів у професійній діяльності працівника Національної поліції, в результаті якого було встановлено релевантні поняття до категорії психологічних захистів, їх основні види.

На цьому етапові з'ясовано, що дослідженню психологічних захистів у професійній діяльності особистості, зокрема правоохоронця, присвячені праці відомих вітчизняних та зарубіжних науковців (М. Абдулаєвої, К. Абульханової-Славської, Г. Балла, О. Асмолова, та ін.). Наведена проблематика існує як один з розділів загальної психології, а також як самостійна проблема. Оскільки у радянській психології активно не приймали психоаналітичний підхід, релевантними поняттями до фрейдівського поняття психологічного захисту визначені такі: «психологічний бар'єр» (М. Якубовська, Л. Філонов), «захисна реакція» (Л. Славіна), «змістовий бар'єр» (Л. Божович), «компенсаторні механізми» (В. М'ясищев, Ю. Савенко), «опосередкована саморегуляція» (Б. Зейгарник), «захисний пояс свідомості» (В. Аллахвердов).

В основу дослідження покладено вісім основних захистів, за Р. Плутчиком, які, у свою чергу, належать до первинних (проекція,

заперечення, компенсація, гіперкомпенсація, регресія, витіснення) і вторинних (раціоналізація). Ми вважаємо, що регресію та витіснення потрібно віднести до нижчого порядку, оскільки їх вплив на психіку індивіда є більше деструктивний, ніж конструктивний та не корисний для успішної й ефективної соціалізації особистості. Раціоналізацію відносимо до захистів вищого порядку, адаптивних та ефективних захисних стратегій, адже цей психозахист більше зрілий та дефінзивний.

Результати теоретичного аналізу дали змогу перейти до власне моделювання психологічних захистів у професійній діяльності працівників Національної поліції. В основу моделювання покладено провідні принципи експериментально-генетичного підходу, за С. Максименком: принцип аналізу за одиницями, принцип системності, принцип проектування. Принцип аналізу за одиницями, введений у науковий обіг Л. Виготським, для вивчення психічних явищ шляхом виділення цілісних рис і етапів, які зберігають примат цілого. Л. Виготський використав цей принцип для аналізу мовленнєво-мисленнєвої діяльності через виділення її одиниці – значення слова, яка містить як елементи мислення (акт узагальнення), так і мовлення (акт спілкування). В експериментально-генетичному підході, як зазначає С. Максименко, аналіз за одиницями поєднується із генетичним дослідженням, і вони набувають статусу наукового обґрунтування розвитку психічних процесів.

Принцип аналізу за одиницями у нашому дослідженні використано для виокремлення етапів розгортання психологічного захисту, починаючи від виникнення загрозливого стимулу, стану психічної напруги, до захисного механізму і дії, адаптивної захисної поведінки та завершення дії психологічного захисту. При цьому усі моменти функціонування психологічного захисту узгоджуються із провідними ознаками психологічного захисту як цілісного явища, обумовленого професійно

важливими особистісними якостями (психофізіологічними, діловими, цілемотиваційними, моральними) та вимогами ситуації.

Принцип системності передбачає розгляд психологічного захисту як системи. Відповідно у дослідженні психологічний захист трактується як система опірних функцій організму щодо протидії впливу зовнішніх та внутрішніх чинників, що регулює свідомі та несвідомі психічні процеси, а також виконує амбівалентні функції у життєдіяльності людини: поряд із зменшенням напруги, може блокувати адаптивні поведінкові реакції.

У запропонованому дослідженні принцип генетичного проектування (моделювання) психологічних захистів «... покликаний створювати систему знань про закономірності, механізми, психічні факти і явища, які є сутнісними у розвитку особистості людини» [75, 36].

Започаткування і концептуалізація С. Максименком наукової філософсько-психологічної думки щодо генези психічних властивостей особистості призвели як до підвищення уваги до ключового методу дослідження, так і до зміни дослідницької парадигми з відстеження закономірностей розвитку окремих елементів психіки щодо вивчення своєрідної інтегрованої єдності – особистості у процесі її безперервного становлення й розвитку, які відбуваються в режимі активного міжособистісного спілкування, зокрема у варіанті професійної діяльності в особливих умовах. Це дає підставу С. Максименку підкреслити, що «генетична психологія повинна вивчати об'єктивні процеси зародження нових психічних явищ, які були в надрах попередніх, становлення нових психічних механізмів і знання про них на основі знайдених передумов» [95, 305].

Таким чином, відповідно до принципу генетичного моделювання нами виокремлено усі етапи розгортання психологічного захисту у сукупності внутрішніх (професійно важливих якостей) та зовнішніх чинників (особливості професійної діяльності та професійних ситуацій), які приводять

до формування адаптивної поведінки працівника Національної поліції в екстремальних ситуаціях та зняття фізичної і психічної напруги.

Принцип історизму як сукупність принципів розвитку та об'єктивно-експериментального дослідження передбачає в експериментально-генетичному підході С. Максименка використання формувального експерименту, який дає змогу виокремити закономірності динаміки психологічних захистів як суті генетичного процесу.

Теоретико-методологічні засади дослідження моделювання психологічних захистів працівників Національної поліції відображено у табл. 2.2.

Таблиця 2.2

Експериментально-генетичний підхід як методологічна основа дослідження моделювання психологічних захистів працівників Національної поліції

№ з\п	Теоретико-методологічні засади	Змістове наповнення
1	Принцип аналізу за одиницями	Встановлення етапів розгортання психологічного захисту
2	Принцип системності	Визначення психологічного захисту як системи опірних функцій організму
3	Принцип генетичного моделювання	Проектування психологічного захисту у сукупності внутрішніх (професійно важливі якості) та зовнішніх чинників (особливості професійної діяльності та професійних ситуацій)
4	Принцип історизму	Використання формувального експерименту, який дає змогу виокремити закономірності динаміки психологічних захистів працівників Національної поліції як суті генетичного процесу.

Логіка та організація емпіричного дослідження визначається вищезазначеними принципами експериментально-генетичного підходу, відповідно до яких функціонування психологічних захистів пов'язане із професійно важливими якостями особистості.

Опираючись на теоретико-методологічний аналіз підходів до розуміння психологічних захистів у професійній діяльності правоохоронців М. Ануфрієва [10], Л. Суботіної [67] та ін. припускаємо, що правоохоронна діяльність передбачає наявність у працівників Національної поліції позитивної та негативної професійної ідентичності. Саме професійна ідентичність, на наш погляд, є емпіричним референтом морально-професійних якостей. Адже усвідомлення приналежності до професійної групи як основа професійної ідентичності нерозривно пов'язане із ціннісно-нормативною сферою особистості, і визначає систему домінуючих соціальних ставлень: ціннісні орієнтації працівника, які детермінують ставлення особистості до виконання службових обов'язків. Передусім, до них належать сумлінність, відповідальність, дисциплінованість, любов до праці, почуття обов'язку, гуманність, справедливість, тактовність, вимогливість до себе, самокритичність, а також якості, що визначають моральну стійкість та непідкупність. Морально-професійні якості особистості працівника Національної поліції взаємопов'язані із професійною ідентичністю через високорозвинену правосвідомість, що включає в себе розуміння та дотримання усіх принципів права, усвідомлене почуття законності у здійсненні правоохоронної діяльності спільно із своєю професійною групою. Відтак, емпіричним референтом морально-психологічних якостей вважаємо професійну ідентичність працівника Національної поліції.

Продовжуючи цю думку, припускаємо, що правоохоронці з позитивною професійною ідентичністю імовірно використовують вторинні психозахисти нижчого та вищого порядків, а правоохоронці з негативною професійною ідентичністю – первинні психозахисти нижчого порядку.

Цілемотиваційні професійні якості, які визначають психологічні захисти працівників Національної поліції, емпірично фіксуються у показниках професійної мотивації, а референтами психофізіологічних і ділових професійних якостей слугують особистісні риси (комунікативні, інтелектуальні, емоційно-вольові, які повною мірою визначають важливі особистісні властивості працівника Національної поліції для ефективної правоохоронної діяльності).

Таким чином, для констатування особливостей психологічних захистів у професійній діяльності працівника Національної поліції як необхідного етапу їх ефективного моделювання було використано такий діагностичний інструментарій (табл. 2.3.).

Таблиця 2.3.

Психологічні конструкти та їх емпіричні референти

Психологічний конструкт	Назва шкал	Методики дослідження
Психологічні захисти	комунікативні захисні стратегії: миролюбність, уникнення, агресія	методика «Домінуюча стратегія психологічного захисту» В. Бойко

Продовження таблиці 2.3.

	ефективні-неефективні психозахисти (неадаптивні механізми захисту, захисти, які викривляють образ, самопринижувальні захисні механізми, адаптивні захисні механізми)	«Опитувальник захисних стилів» (М. Бонда, адаптація О. Тунік)
	первинні-вторинні психозахисти (первинні: проекція, заперечення, компенсація, гіперкомпенсація, заміщення; вторинні: регресія, витіснення, раціоналізація)	опитувальник «Індекс життєвого стилю» Плутчика – Келлермана – Конте (Life Style Index)
Професійно психологічні та ділові якості	І. Інтелектуальні особливості: В, М, Q1. ІІ. Емоційно-вольові особливості: С, G, I, O, Q3, Q4. ІІІ. Комунікативні якості та особливості міжособистісної взаємодії: А, Н, F, E, Q2, N, L.	16-факторний особистісний опитувальник Р. Кеттела (форма С)
Цілемотиваційні професійні якості	внутрішню мотивацію, зовнішню позитивну мотивацію, зовнішню негативну мотивацію	(«Методика дослідження мотивації професійної діяльності К. Замфір» (модифікація А. Реана)
Морально-професійні якості	статус професійної ідентичності (досягнена професійна ідентичність, мораторійна ідентичність, псевдо-позитивна ідентичність, передчасна ідентичність, дифузна ідентичність), позиція «професіонал», позиція «непрофесіонал»	«Методика вивчення професійної ідентичності» (Л. Шнейдер)

Для реалізації мети дослідження та виконання поставлених завдань було проведено емпіричне дослідження на базі Дніпропетровського державного університету внутрішніх справ, факультеті дистанційного навчання, на курсах підвищення кваліфікації. У дослідженні взяли участь працівники практичних підрозділів Національної поліції. Досліджені є працівниками Національної поліції у різних підрозділах з: боротьби із загальною злочинністю (28 %), кримінальної міліції у справах дітей (32 %), громадської безпеки (20 %), працівники підрозділу слідчих (20 %). Середній вік досліджуваних 25,5 років. Стаж роботи всіх досліджуваних від одного до п'яти років, з них: 40 % – 5 років; 25 % – 4 роки; 20 % – 3 роки; 10 % – 2 роки; 5 % – 1 рік. Загальна вибірка досліджуваних склала 57 осіб (табл. 2.4.).

Таблиця 2.4

Середні значення демографічних показників досліджуваних

Підрозділи	з боротьби з загальною злочинністю		громадської безпеки		кримінальної міліції у справах дітей		працівників із слідчих підрозділів	
	21 % жінки	79 % чоловіки	28 % жінки	72% чоловіки	50 % жінки	50 % чоловіки	25% жінки	75 % чоловіки
Вік	27		25		24		26	

Отже, дослідження особливостей моделювання психологічних захистів у професійній діяльності працівників Національної поліції ґрунтується на експериментально-генетичному підході у сукупності принципів аналізу за одиницями, системності, історизму, генетичного моделювання.

2.2. Методи, методика і процедура дослідження

З метою дослідження особливостей психологічних захистів у професійній діяльності працівників Національної поліції на констатувальному етапі як складової генетичного моделювання було

підбрано та використано методики, що найкраще дають змогу це відобразити та дослідити. Підібрані методики є валідними, перевіреними та надійними.

Перша методика дослідження – «Методика дослідження мотивації професійної діяльності» К. Замфір (модифікація А. Реана)

Методика застосовується з метою діагностики рівня розвитку мотивації професійної діяльності. В основу покладена концепція про внутрішню і зовнішню мотивації. Отже, у методиці є три шкали:

1) внутрішня мотивація (для особистості має значення діяльність сама по собі);

2) зовнішня позитивна мотивація (в основі мотивації професійної діяльності є прагнення до задоволення інших потреб зовнішніх щодо змісту самої діяльності (мотиви соціального престижу, зарплати тощо);

3) зовнішня негативна мотивація (прагнення особистості уникати критики, зауважень та покарань з боку керівництва).

На підставі отриманих результатів визначається мотиваційний комплекс особистості. Мотиваційний комплекс являє собою тип співвідношення між собою трьох видів мотивації: внутрішня мотивація (ВМ), зовнішня позитивна мотивація (ЗПМ) і зовнішня негативна мотивація (ЗНМ). До найоптимальніших мотиваційних комплексів наступні відносяться такі два типові поєднання:

1) $ВМ > ЗПМ > ЗНМ$ (внутрішня мотивація більше зовнішньої позитивної, а зовнішня позитивна більше зовнішньої негативної);

2) $ВМ = ЗПМ > ЗНМ$ (внутрішня мотивація дорівнює зовнішній позитивній, яка більше зовнішньої негативної).

Окрім цього була використана методика «Домінуюча стратегія психологічного захисту» запропонована В. Бойко [33, 102-103]. Ціллю методики В. Бойка є виявлення домінуючого психологічного захисту у

міжособистісному спілкуванні. Автор виділяє три домінуючі стратегії захисту: миролюбність, уникання, агресія.

Отже перша шкала «миролюбність» – психологічна стратегія захисту суб'єктивної реальності особистості, в якій провідну роль відіграють інтелект і характер. Інтелект пригнічує чи нейтралізує енергію емоцій у тих випадках, коли виникає загроза для «Я» особистості. Миролюбність – це партнерство та співробітництво, вміння йти на компроміси, поступатися та бути піддатливим, готовність жертвувати певними своїми інтересами задля головного – збереження гідності. У деяких випадках це означає пристосування, прагнення поступатися наполегливості партнера, не загострювати стосунків і не вступати в конфлікти, щоб не випробовувати своє «Я».

Друга шкала «уникнення» — психологічна стратегія захисту суб'єктивної реальності, що базується на економії інтелектуальних або емоційних ресурсів.

Індивід уникає чи залишає зони конфліктів та напружень, коли його «Я» зазнає впливу. При цьому він відкрито не витрачає енергію емоцій і мінімально напружує інтелект.

Уникнення має психогенний характер, якщо воно обумовлено природними особливостями. У індивіда може бути слабка вроджена енергія: бідні, ригідні емоції, посередній розум, в'ялий темперамент.

Третя шкала «агресія» – стратегія психологічного захисту суб'єктивної реальності особистості, яка діє на основі інстинкту.

Інстинкт агресії – один з «великої четвірки» інстинктів, притаманних усім тваринам – голод, секс, страх та агресія. Це одразу пояснює той факт, що агресія не виходить за межі репертуару емоційного реагування. Достатньо проаналізувати типові ситуації спілкування, аби переконатися, що агресія часто зустрічається, легко відтворюється та є звичною формою жорсткої чи м'якої взаємодії. Власне міцна енергетика агресії захищає «Я» особистості у

будь-яких ситуаціях (на вулиці, в натовпі, в громадському транспорті, вдома, у взаємостосунках зі сторонніми та дуже близькими людьми, з друзями та коханими).

Особистість та інстинкт агресії є сумісними, а інтелект виконує при цьому роль «посередника». Сучасні форми агресії: «екстрапунітивність» – тенденція до звинувачення всіх окрім себе; «пошук мішені» – прагнення вимістити агресію на невинному суб'єкті; «оправдання через напад» – замість себе людина підставляє іншу людину; «праведний гнів» – виправдання своєї агресії вищими мотивами; «делікатне хамство» – образа достоїнства партнера тощо.

Для з'ясування домінуючих механізмів психологічного захисту у працівників Національної поліції ми використовували опитувальник «Індекс життєвого стилю» Плутчика – Келлермана – Конте (Life Style Index), який складається із 92 тверджень [26; 32, 154-156]. Досліджуваний повинен позначити (вибрати) ті висловлювання, які відповідають його поведінці або стану. Тест був розроблений Р. Плутчиком у співавторстві з Г. Келлерманом та Р. Контом у 1979 році. Розробка тесту концептуально ґрунтується на загальній психоеволюційній теорії емоцій Р. Плутчика. Механізми психологічного захисту розуміються як похідні емоцій, оскільки кожний із механізмів захисту онтогенетично розвивався для стримування однієї з базових емоцій (наприклад, придушення розвивалося для подолання тривоги). Існує російська версія тесту у бланковому та комп'ютерному варіантах, яка була стандартизована Всеросійським науково-практичним центром профорієнтації і психологічної підтримки населення.

Діагностуються вісім еґо-захисних механізмів:

- 1) заперечення (коли людина відмовляється визнати, що сталася неприємна подія);
- 2) витіснення (за його допомогою вилучаються зі свідомості у підсвідомість думки і почуття, які спричиняють страждання);

3) регресія (для цієї захисної стратегії характерне повернення до дитячих моделей поведінки, тобто до безпечного і приємного періоду життя.);

4) компенсація (заміщення реально існуючої або уявної неповноцінності за допомогою конструктивної або деструктивної діяльності);

5) проєкція (приписування особою власних неприйнятних думок, відчуттів і поведінки іншим людям чи оточенню);

6) заміщення (прояв інстинктивного імпульсу переадресується від більш загрозливого об'єкта чи особистості до менш загрозливого);

7) раціоналізація (спотворення реальності неправдивою аргументацією, псевдорозумним поясненням своїх учинків, бажань, комплексів і потягів);

8) гіперкомпенсація (прагнення досягти успіху в тій сфері, яка є найбільш важкою і значимою для людини).

Сумарна оцінка шкальних оцінок може відобразити рівень її виразності, ступінь напруженості захисту.

На даний момент одним із найбільш популярних в Європі стандартизованих діагностичних методів дослідження психологічних механізмів захисту є «Опитувальник захисних стилів» (Defense Style Questionnaire) [73].

Опитувальник був розроблений М. Бондом у співробітництві з іншими вченими. Ми використовували цю методику в адаптованому вигляді О. Тунік. В основу покладено глосарій DSM-3-R. З теоретичного погляду, вона має багато спільного з Оцінними шкалами захисних механізмів (Defense Mechanisms Rating Scale – DMRS), що містить захисні механізми, концептуалізовані в психології, теорії об'єктних відносин та Я-психології. Повна версія опитувальника містить 88 тверджень, які мають бути оцінені за дев'ятибальною шкалою – від 1 («цілком згоден») до 9 («цілком не згоден»).

Ці твердження відповідають 21 захисному механізму, які об'єднані у чотири захисних стилі:

1) неадаптивні захисти (уникання, регресія, заборона, пасивна агресія, проекція, іпохондрія і рухова активність);

2) захисти, які викривляють образ (розщеплення, примітивна ідеалізація, всемогутність і знецінювання);

3) самопринижувальні захисти/самопожертви (реакція формації, ізоляція, скасування зробленого і псевдоальтруїзм);

4) адаптивні захисти (гумор, витіснення, передбачення, аффіліція, орієнтація на задачу і сублімація).

У тесті є шкала брехні. Вона не відноситься до жодного захисного стилю.

Для виявлення статусу професійної ідентичності працівника Національної поліції нами використовувалася методика вивчення професійної ідентичності (Л. Шнейдер), яка побудована на принципі прямого та ланцюгового асоціативного тесту [86, 113]. Первинно Л. Шнейдер досліджуваним надавала два слова-стимули: «професіонал» і «непрофесіонал», на які досліджуваний записував по 10 асоціативних реакцій. Пізніше вже на ці 10 слів-стимулів, знову пропонувалось записати 10 будь-яких слів.

Потім всі асоціативні реакції (первинні та вторинні) досліджуваних зводилось у єдине і надалі проводилась обробка. Групи слів, які утворили «гніздо асоціацій», замінювались одним словом. Слова, які зустрічались у двох серіях дослідження, виключались, явні (відкриті) асоціації вилучались, випадкові асоціації також видалялись із загального набору. Наприкінці залишені ключеві асоціації по словам-стимулам. Таким чином, визначається провідний тип професійної ідентичності, а їх авторка методики виділяє п'ять: передчасна ідентичність, дифузна ідентичність, мораторій ідентичність, досягнута позитивна ідентичність, псевдопозитивна ідентичність.

Методика містить такі шкали-статуси:

- 1) статус досягнутої ідентичності (наявність у людини чітких та сформованих життєвих та професійних цілей, орієнтація на інших, підвищена рефлексія тощо);
- 2) статус мораторій ідентичності (кризовий рівень у професійній ідентичності особистості);
- 3) передчасна ідентичність (відсутність незалежних особистісних виборів, несамостійність тощо);
- 4) дифузна ідентичність (людина не має чітких цілей, цінностей і переконань, відсутнє прагнення їх сформулювати);
- 5) псевдопозитивна ідентичність (людина або заперечує свою унікальність, або, навпаки, амбіційно її підкреслює, гіпертрофованість).

Окрім цього, є ще дві шкали «професіонал» (включає такі характеристики: азартність, кар'єра, майстерність та ін.) та «не професіонал» (включає такі характеристики: безробіття, недосвідченість, розгубленість та ін.).

Для виявлення індивідуально-психологічних рис правоохоронця використовувався 16-факторний особистісний опитувальник Р. Кеттела (форма С), який вчений апробував у 1950 році. Опитувальник призначений для вимірювання 16 особистісних факторів у осіб віком 16 років і старше [64; 134].

Науковець намагався досягнути багатостороннього опису особистості, тому він розпочав збір всіх якостей людини у психіатричній, психологічній та іншій науковій літературі. За допомогою методів порівняння та виключення та факторного аналізу вченому вдалось виділити 30 особистісних факторів, з яких 16 використовувались найчастіше, адже вони увійшли у різні форми опитувальника Р. Кеттела, який призначений для різних вікових категорій.

Ми використовували форму С, яка містить 105 запитань. Р. Кеттелом на основі якісного та кількісного аналізу у опитувальнику виділено три групи особливостей та відповідно розподілено фактори:

- 1) Інтелектуальні особливості: В, М, Q1.
- 2) Емоційно-вольові особливості: С, G, I, O, Q3, Q4.
- 3) Комунікативні якості та особливості міжособистісної взаємодії: А, Н, F, E, Q2, N, L.

Отже, для моделювання психологічних захистів у професійній діяльності правоохоронців на констатувальному етапі дослідження ми обрали батарею надійних та валідних тестів, які вимірюють психологічні захисти у сукупності професійно психофізіологічних та ділових, цілемотиваційних та моральних якостей працівників Національної поліції.

2.3. Результати дослідження та їх інтерпретація

Вимога об'єктивності прикладних психологічних досліджень зумовила широке впровадження процедур вимірювання психологічних змінних, встановлення за допомогою математично-статистичних методів кількісних зв'язків між ними та формулювання на цій основі психологічних закономірностей. Отже, ми проаналізуємо найтипівші репрезентативні результати для досліджуваної вибірки, які необхідним етапом для моделювання психологічних захистів працівників Національної поліції на формувальному етапі.

Результати дослідження за методикою вивчення професійної ідентичності Л. Шнейдер вказують, що більшість правоохоронців із підрозділу кримінальної міліції у справах дітей позиціонують себе як «професіонал», водночас, серед них найбільше осіб, які ще вважають себе «не професіоналами». Можливо, це пов'язане з тим, що у представників

цього підрозділу домінує псевдопозитивна ідентичність, для якої провідним критерієм є амбіційне підкреслення своїх професійних якостей з переходом у стереотипію, не сприйняття критики тощо. Разом з тим, найменше вважають себе професіоналами з підрозділу громадської безпеки (табл. 2.5.).

Таблиця 2.5

Розподіл середніх значень за показниками професійної ідентичності залежно від приналежності досліджуваних до підрозділу

Шкала	Підрозділи міліції	Середнє значення (в балах)
Професіонал	1	19,83
	2	22,40
	3	15,08
	4	21,54
Непрофесіонал	1	6,63
	2	7,14
	3	5,69
	4	6,99
Тип професійної ідентичності	1	3,79 (досягнена)
	2	4,05 (псевдопозитивна)
	3	3,69 (досягнена)
	4	3,86 (досягнена)

Примітка: 1. Підрозділ із боротьби із загальною злочинністю. 2. Підрозділ кримінальної поліції у справах дітей. 3. Підрозділ громадської безпеки. 4. Працівники слідчих підрозділів.

У більшості опитуваних виражена досягнена позитивна ідентичність (30 %). Однак, істотним є і високий показник псевдопозитивної ідентичності (35 %), що в подальшому потребує корекції. Окрім цього, статус «мораторій ідентичності» притаманний – 20 % опитуваним, а статус «дифузія ідентичності» характерний для 13 % опитаних. А показник передчасної

ідентичності виражається лише у тринадцяти із всіх досліджуваних або 2 % опитуваних.

Оскільки мотивація професійної діяльності є невід’ємним компонентом професійної діяльності особистості, зокрема вважаємо за доцільне проаналізувати результати дослідження за методикою «Мотивація професійної діяльності» (методика К. Замфір в модифікації А. Реана) (рис. 2.1.).

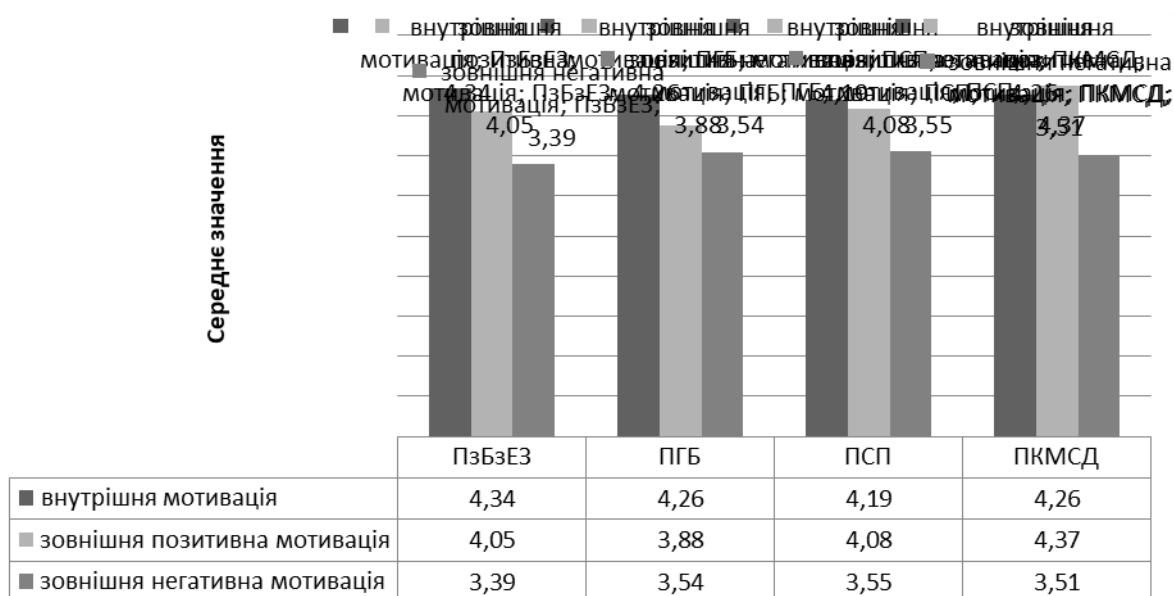


Рис. 2.2. Середні показники основних мотивів професійної діяльності працівників Національної поліції за методикою К. Замфір

Примітка: Підрозділ з боротьби із загальною злочинністю (ПзБзЕЗ); підрозділ кримінальної поліції у справах дітей (ПКМСД); підрозділ громадської безпеки (ПГБ); працівники слідчих підрозділів (ПСП).

Результати засвідчують, що у більшості досліджуваних домінуючою є внутрішня мотивація, тобто власні прагнення та настанови щодо саморозвитку і професійної реалізації.

Позитивним є той факт, що всі опитувані мають високі показники за шкалою «внутрішня мотивація», тобто досліджувані є самовмотивовані у власній професійній діяльності. Водночас, у всіх виявлено високі показники і за шкалою «зовнішня позитивна мотивація», що може свідчити про їх задоволеність своїми умовами праці, статусом та матеріальною винагородою. Окрім цього, у досліджуваних менший показник «зовнішньої негативної мотивації», ніж показник «зовнішньої позитивної мотивації». Такий результат засвідчує сформований оптимальний мотиваційний комплекс: $BM > ЗПМ > ЗНМ$.

Однак, важливим залишається і те, що, до прикладу, зовнішня позитивна мотивація не на багато перевищує показник зовнішньої негативної мотивації, а інколи є на тому ж рівні (у представників підрозділу громадської безпеки). Це стосується і шкали «внутрішньої мотивації».

Наступна методика, результати якої ми проаналізуємо, це «Домінуюча стратегія психологічного захисту» В. Бойка (табл. 2.6.).

Таблиця 2.6

Розподіл середніх значень за показником домінуючої психологічної стратегії захисту в (%)

Стратегія захисту	Підрозділи			
	ПзБзЕЗ	ПГБ	ПСП	ПКМСД
Миролюбність	38 %	42 %	37 %	35 %
Уникнення	30 %	37 %	36 %	39 %
Агресія	32 %	21 %	27 %	26 %

Примітка: Підрозділ з боротьби із загальної злочинністю (ПзБзЕЗ); підрозділ кримінальної міліції у справах дітей (ПКМСД); підрозділ громадської безпеки (ПГБ); працівники слідчих підрозділів (ПСП).

Таким чином, для більшості опитаних притаманним є використання миролюбної стратегії у міжособистісній взаємодії. Для цієї стратегії

характерним є вміння добре налагоджувати контакти, пристосовуватися до мінливості суспільства, наполегливість, піддатливість та гнучкість.

Водночас, для досліджуваних із підрозділу кримінальної міліції у справах дітей більше притаманною є стратегія уникнення, яка може мати психогенний характер. Тобто, це може виявлятися у відсутності вміння знаходити контакт, соціальній неадаптованості, замкнутості, ригідності тощо. Таким особистостям складно заходити спільну мову з оточуючими, вони можуть намагатися вести відлюдкуватий індивідуальний стиль у роботі. Однак варто пам'ятати, що ця категорія досліджуваних працює з дітьми, а вони, зазвичай, також бувають соціально неадаптовані, тому потрібно зважати на власну манеру міжособистісної взаємодії з неповнолітніми, які на байдужість та відчуженість можуть зреагувати по-різному і не завжди конструктивно, зважаючи, що це діти із певними проблемами.

Щодо останньої психологічної стратегії, виділеної В. Бойком, – агресії, то найбільше вона виражається правоохоронцями з підрозділу загальною злочинністю, а найменше – представниками підрозділу громадської безпеки. Такі результати можуть засвідчувати те, що досліджувані характеризуються достатньо агресивним налаштуванням щодо ситуацій, які їх можуть не задовольняти, а також позицією максималізму у ставленні до навколишньої дійсності, прагненні отримувати все й одразу, а якщо результат не відповідає первинному очікуванню, то настає фрустрація та агресивне реагування. Разом із тим, для представників правоохоронних органів володіння доволі жорсткою стратегією комунікації є позитивним фактом, адже допомагає у реалізації поставлених вищим керівництвом завдань.

Наступна методикою, результати якої ми проаналізуємо, є опитувальник Плутчика – Келлермана – Конте (Life Style Index). Р. Плутчик виділяє 8 захисних механізмів, що становлять сферу психологічного захисту: витіснення, регресія, заміщення, заперечення, проєкція, компенсація гіперкомпенсація, раціоналізація (рис. 2.3.).

За допомогою цього опитувальника ми встановили, що для правоохоронців із підрозділу із боротьби з загальною злочинністю найбільше притаманне використання раціоналізації як механізму психологічного захисту.

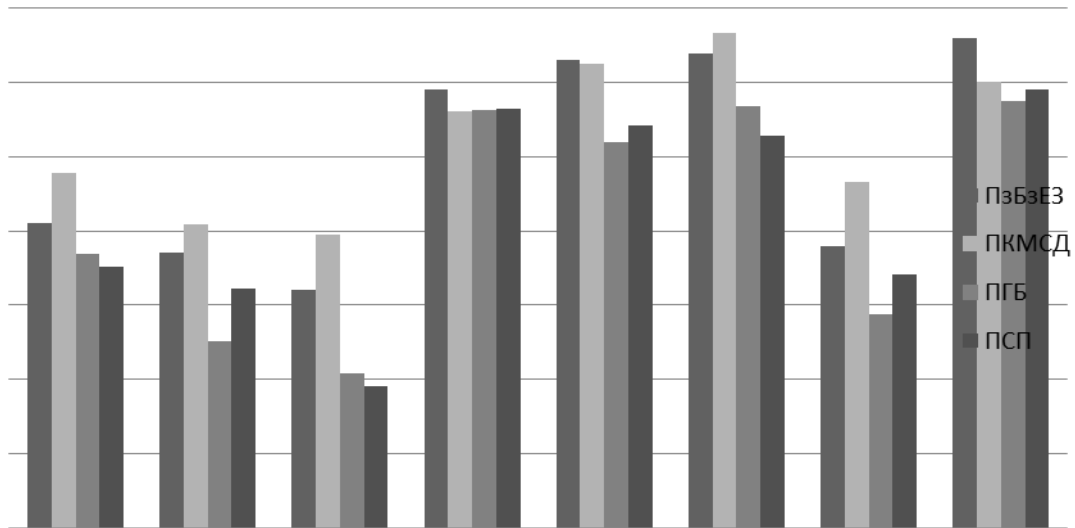


Рис. 2.3. Середні показники за опитувальником Плутчика – Келлермана – Конте (Life Style Index)

Примітка: Підрозділ з боротьби і загальною злочинністю (ПзБзЕз); підрозділ кримінальної міліції у справах дітей (ПКМСД); підрозділ громадської безпеки (ПГБ); працівники слідчих підрозділів

Ці показники можуть свідчити про те, що правоохоронці намагаються пояснювати власні вчинки, дії, емоції, думки та ситуації загалом керуючись законами логіки. Трагування своєї поведінки відбувається на рівні свідомого контролю, що забезпечує безпеку Я і не заперечує об'єктивну реальність. Окрім цього, цей підрозділ має власну специфіку роботи пов'язану із розкриттям злочинів на економічному підґрунті, тому такий показник є певною мірою навіть закономірним.

При цьому для представників підрозділу з громадської безпеки найбільше притаманне використання компенсації як механізму захисту. Як відомо у правоохоронців висока ступінь відповідальності за життя оточуючих, оскільки їхня діяльність пов'язана із загрозою як власному

життю, так і життю оточуючих. Прагнучи замістити певну власну професійну невдачу, особа намагається замістити її у деструктивний спосіб, що сприятиме у неї формуванню негативних рис.

Разом із цим, визначено, що всі досліджувані найменше використовують механізм захисту заміщення. Оскільки, суть цього механізму захисту зводиться до переносу або переспрямування накопиченого негативу на більш доступний або безпечний об'єкт, тому це може здатися не таким «цікавим», адже боротьба інколи відбувається на рівні особистісних конструктів в умовах внутрішньо-особистісного конфлікту.

Високі показники за шкалою «проекція» помічено у представників підрозділів із боротьби з загальною злочинністю та громадської безпеки. На думку Л. Суботіної, цей механізм захисту може проявлятися у вигляді трансферу, заміщення та переміщення. Характерною особливістю проекції є перенесення власних негативних почуттів, бажань, потягів тощо на інших людей, предметів, об'єктів [66]. Тому не дивно, що він достатньо високо виражений у досліджуваних, адже тим самим вони можуть перекладати власну відповідальність на зовнішні обставини або інших осіб.

Для визначення структури психологічних захистів нами був використаний «Опитувальник захисних стилів» (Defense Style Questionnaire) (розроблена М. Бондом, адаптована О. Тунік) (табл. 2.7.).

Таблиця 2.7

Показники середніх значень прояву психозахистів у правоохоронців

Різновиди психологічних захистів	Підрозділи			
	ПзБзЕЗ (бали)	ПГБ (бали)	ПСП (бали)	ПКМСД (бали)
Адаптивні механізми захисту	5,25	5,29	4,81	5,16
Неадаптивні механізми захисту	3,73	4,07	3,43	3,54
Самопринижувальні механізми захисту	4,51	4,58	4,25	4,25
Захисти, які викривляють образ	4,56	4,58	4,20	4,09

Примітка: Підрозділ з боротьби з загальною злочинністю (ПзБзЕЗ); підрозділ кримінальної міліції у справах дітей (ПКМСД); підрозділ громадської безпеки (ПГБ); працівники слідчих підрозділів (ПСП).

Встановлено, що для всіх досліджуваних підрозділів характерним є використання адаптивних механізмів захисту. До цієї групи захистів належать: приєднання, гумор, передбачення, сублімація, придушення. До них відносяться прийоми, які неусвідомлено використовуються та дозволяють людині продуктивно взаємодіяти з навколишнім світом та власним Я, окрім цього, ця група захистів пов'язана з позитивним подоланням життєвих труднощів.

Самопринижувальні психологічні захисти перебувають на другому місці за домінуванням у досліджуваних. Ці стратегії захисту відображають необхідність сприймати себе як люб'язну, корисну для інших людину, бути ввічливою, надміру толерантною. Цей стиль є притаманним особам, котрі позиціонують себе як «праведників» та «мучеників». Тобто, цей стиль можна охарактеризувати як стиль виправдання, самопожертвування, самозвинувачення.

Окрім цього, фактично ідентичні результати і за показником психологічних захистів, які викривляють образ. Адже для всіх опитантів характерним є робота у напружених умовах, а це сприяє вияву неусвідомлюваних способів захисту, які не дозволяють людині сприймати об'єктивну реальність без суттєвих викривлень образу дійсності та образу власного Я, що відповідно створює труднощі у формуванні стійких міжособистісних стосунків.

Важливо відмітити, що для досліджуваних менше вираженими є неадаптивні механізми захисту, що може свідчити про прагнення до ефективної міжособистісної взаємодії та конструктивного подолання власних страхів, тривоги та інших загроз, які можуть виникнути на інтраособистісному та інтерособистісному рівнях.

Однак істотним залишається той факт, що у правоохоронній діяльності достатньо негативних чинників, які впливатимуть на активізацію неадаптивних механізмів захисту, а також як помітно з виявлених

результатів, бали, які отримані опитантами, є майже однаковими і розрив не настільки вагомий, що може бути свого роду впливом на активізацію неефективних захистів (самопринижувальних або таких, що викривляють образ).

Таким чином, психологічні механізми захисту особистості є важливими особистісними компонентами. Зважаючи на проведений аналіз захисних стратегій правоохоронців із різних підрозділів поліції, можемо стверджувати, що хоча деякі показники є позитивно високими (раціоналізація, адаптивні психозахисти), однак є доволі високі показники і за шкалами, які деструктивним чином впливають на особистість працівника Національної поліції та його професійну діяльність (проекція, заперечення, самопринижувальні психозахисти).

І результати останньої методики – 16-факторного особистісного опитувальника запропонованого Р. Б. Кеттелом, допоможуть встановити характерологічні особливості досліджуваних (рис. 2.4.). Оскільки ця методика є багатогранною, ми зупинимося на основних показниках, які пов'язані із професійно психофізіологічними та діловими якостями працівників Національної поліції.

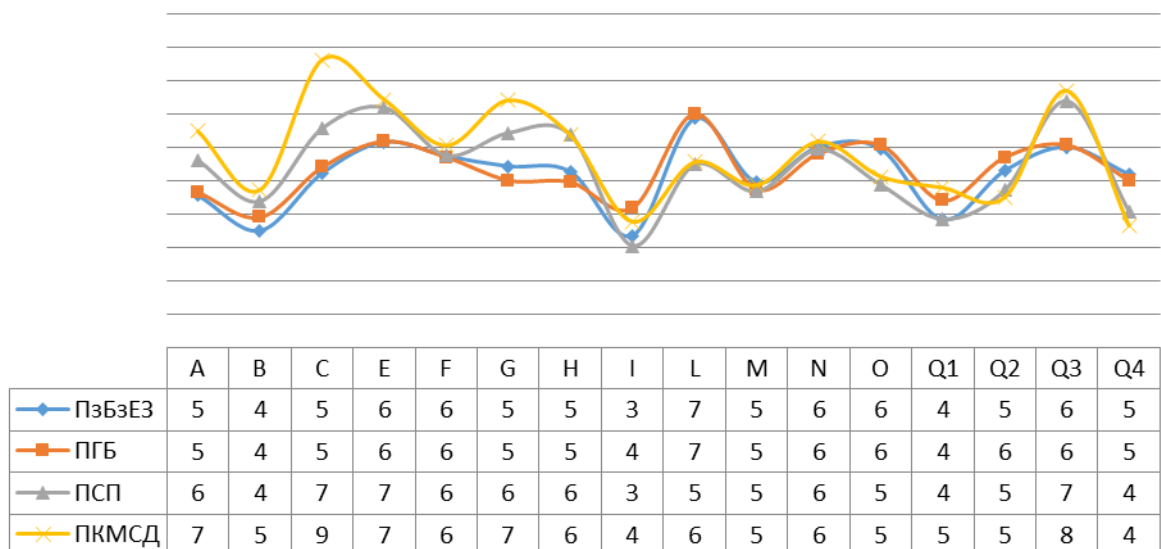


Рис. 2.4. Результати за показниками шкал 16-факторного особистісного опитувальника Р. Кеттела

Примітка: Підрозділ з боротьби з загальною злочинністю (ПзБзЕЗ); підрозділ кримінальної міліції у справах дітей (ПКМСД); підрозділ громадської безпеки (ПГБ); працівники слідчих підрозділів (ПСП).

Отже, для представників з підрозділу з боротьби з загальною злочинністю притаманними рисами виявилися незалежність, схильність діяти рішучо і тактично (фактор E). А також домінуючим фактором став L, тобто підозрілість, яка характеризується надмірною акцентуацією на своїй персоні, екстернальністю, не довірливістю, зарозумілістю, пошуком таємниць у всіх і всьому, постійною сумнівністю.

Окрім цього, у цієї категорії опитаних яскраво виражені результати за показником інтелектуальності (фактор B), емоційної стійкості (фактор C), жорсткості (фактор I), практичності (фактор M), консерватизму (фактор Q1). Такі результати засвідчують, що у правоохоронців домінують прагматичні переконання, надмірна самовпевненість, суб'єктивність, гіпертрофоване прагнення до незалежності, подекуди скептицизм, конкретність мислення, емоційна не врівноваженість, твердість, надійність, практичність та консервативність у своїй поведінці та переконаннях.

Отже, для представників цього підрозділу домінуючими є фактори, які належать до комунікативної та інтелектуальної сфер особистості. Це позитивний факт, адже правоохоронцям із цього підрозділу, важливим є особистісний саморозвиток та міжособистісна взаємодія саме на професійному поприщі, у роботі з неповнолітніми.

Щодо середніх показників за факторами, то вони виражаються у таких рисах: товарицькість-замкненість, занепокоєність-безтурботність, нормативність поведінки, сміливість-боязкість, гнучкість-прямолінійність, самостійність-сугестивність, незалежність-підпорядкованість рівень самоконтролю, розслабленість-напруженість. Такі результати вказують на середній рівень вияву тих чи інших характерологічних рис у досліджуваних залежно від ситуації.

У підрозділі громадської безпеки найбільше виражається підозрілість (фактор L) як особистісна риса, яка характеризується високою напруженістю у міжособистісних стосунках, наявністю у людини завищеної самооцінки,

схильністю до фіксації на невдачах тощо. Також в оптантів яскраво виражені показники за факторами: А (фактор замкнутість), В (фактор інтелектуальності), С (фактор емоційної стійкості), G (фактор нормативність поведінки), Н (фактор сміливість-боязкість), І (фактор жорсткість-м'якість), та Q1 (фактор консерватизм-радикалізм). Тобто правоохоронці проявляють себе максимально закрито і стримано, емоційно холодно, намагаються працювати індивідуально, усамітнено; доволі ригідні, дуже критичні, схильні мислити конкретно, і проявляти свою емоційну неврівноваженість. В них може проявляється низький моральний контроль поведінки, страх багатосторонніх контактів, скромність, сенситивність, не рішучість, іпохондричність, мрійливість, консервативність у поглядах на життя та діяльність.

Досліджувані цього підрозділу схильні орієнтуватися на власні комунікативні здібності, а також в них домінують емоційно-вольові особливості.

Середні дані виявлено за факторами: незалежність-підпорядкованість, занепокоєність-безтурботність, практичність-непрактичність, гнучкість-прямолінійність, спокій-тривожність, самостійність-сугестивність, рівень самоконтролю, розслабленість-напруженість. Це означає, що представники цього підрозділу можуть виявляти самостійність, а інколи навпаки підпорядковуватися колективній думці, а також проявляти гнучкість мислення, поведінки так і відвертість, прямолінійність. Емоційні реакції також можуть бути як спокійними так і експресивними, не контрольованими, бурхливими.

У працівників слідчих підрозділів найбільше акцентованим є фактор емоційної стабільності (фактор С), а також – замкненість (фактор А), жорсткість (фактор І), практичність (фактор М) та високий рівень самоконтролю (фактор Q3). Це характеризує досліджуваних цього підрозділу як особистостей стриманих, схильних до лідерства, стійких до дії стресових

чинників. Разом з тим, досліджувані надають перевагу працювати усамітно, уникаючи компромісів, зайвої комунікативної активності. Також їм притаманна самовпевненість, суворість, жорсткість, твердість характеру, довіряє власному розуму, а ніж почуттям, при цьому чітко спрямовані на дотримання всіх правил, норм. Окрім цього, вони зорієнтовані на долання життєвих ситуацій із чітко раціональної позиції, при цьому може не вистачати творчого підходу при їхньому вирішенні.

До середніх показників належать фактори: інтелектуальність, незалежність-підпорядкованість, сміливість-боязкість, підозріливість-довірливість, нормативність поведінки, занепокоєність-безтурботність, гнучкість-прямолинійність, спокій-тривожність, самостійність-сугестивність, рівень самоконтролю, розслабленість-напруженість.

І для підрозділу кримінальної поліції у справах дітей найхарактернішими рисами є: товариськість (фактор А), емоційна стійкість (фактор С), жорсткість (фактор І), практичність (фактор М), консерватизм (фактор Q1) та прагнення розслабитись (фактор Q4). Це характеризує представників цього підрозділу як людей комунікабельних, експресивних, емоційно стійких, уважних до інших та таких, що схильні слідувати колективній моралі. Водночас, вони можуть проявляти жорсткість, суворість, мужність та є практичними при виконанні будь-якої діяльності. Прагнення виконувати все правильно, згідно стандартів, говорить про консервативність досліджуваних. Окрім цього, простежується прагнення до розміреного способу життя, що передбачає низький рівень професійних прагнень, флегматичність і навіть апатію, що негативно впливає на працездатність людини.

Середні результати встановлено за показниками: інтелектуальність, незалежність-підпорядкованість, сміливість-боязкість, нормативність поведінки, гнучкість-прямолинійність, занепокоєність-безтурботність, спокій-

тривожність, самостійність-сугестивність, рівень самоконтролю, підозріливість-довірливість.

Таким чином, нами було встановлено особистісні риси правоохоронців із різних підрозділів. Результати є схожими, адже, наприклад, підозрілість домінує у всіх досліджуваних, що може свідчити про загальну тенденцію до недовіри людям, скептичність у поглядах, фіксації на невдачах. Проте, важливими рисами правоохоронця мають бути спостережливість, уважність як провідні професійно-ділові якості. Водночас, у представників із підрозділу кримінальної поліції у справах дітей виражається більше за інших прагнення до розслаблення, спокійного та розміреного способу життя, апатії. Можливо це пов'язано із тим, що ця категорія досліджуваних працює з важкою категорією осіб – неповнолітніми дітьми, а також це може свідчити про професійну кризу. В опитуваних правоохоронців простежується тенденція до власного низького рівня саморегуляції. Характерною особливістю досліджуваних виявилась спрямованість на консервативні переконання, схильність до повчань тощо. Окрім цього, спільною характеристикою опитаних є середній рівень інтелекту.

На основі отриманих у процесі дослідження даних ми провели якісний порівняльний аналіз за результатами описової статистики за показниками статі та віку. Проаналізуємо детальніше середні значення за параметрами професійної ідентичності у чоловіків та жінок правоохоронців (табл. 2.8.).

Таблиця 2.8.

Розподіл середніх значень за параметрами професійної ідентичності між чоловіками та жінками (%)

Стать	Професіонал	Непрофесіонал
Чоловіча	76 %	24 %
Жіноча	70 %	30 %

Отже, встановлено, що представники чоловічої статі більше позиціонують себе як професіонал, ніж представниці жіночої статі. Можливо це пов'язане з певними статевими стереотипами щодо жінок, які, обираючи професію, можуть керуватися принципом «ця професія мені підходить, а ця ні, бо чоловіча». Однак, не зважаючи на те, що досі є стереотип із приводу професії правоохоронця, представники жіночої статі її обирають, хоча ця діяльність є складною, потребує відповідної фізичної підготовки та неабияких знань у різних галузях, добре розвиненої логіки тощо, жінки все ж орієнтуються на свою спритність і готові стати високопрофесійними правоохоронцями.

Як і для чоловіків, так і для жінок притаманний досягнутий статус професійної ідентичності, тобто процес ідентифікації, не зважаючи на статеву приналежність відбувся, що і зумовило позиціонування досліджуваними себе із професійного боку з наявністю важливих характеристик (норм, ролей, статусів тощо). Зауважимо, що традиційно спостерігається поляризація соціальних функцій статей, в якій жінці відводиться роль конформної, узалежненої від владно-етичного «чоловічого дискурсу» особи. Варто відзначити, що для представників чоловічої і жіночої статі притаманною є досягнена позитивна ідентичність

Аналізуючи особливості професійної мотивації представників чоловічої та жіночої статі, ми дійшли таких висновків (табл. 2.9).

Таблиця 2.9

Розподіл середніх значень за показниками мотиваційних компонентів між чоловіками і жінками (%)

Стать	Внутрішня мотивація	Зовнішня позитивна мотивація	Зовнішня негативна мотивація
Чоловіча	37 %	36 %	28 %
Жіноча	39 %	31 %	30 %

За мотиваційними показниками представники жіночої статі є більше самомотивовані, однак і дії негативних мотиваторів вони також піддаються більше. Це може бути пов'язане із високим рівнем тривожності та наявністю соціального страху не виправдати очікувань, поставлених перед ними у контексті діяльності правоохоронця. Адже до жінок-правоохоронців, хоча і не офіційно, ставлять більше вимог. Тим самим відбувається перевірка на їхню придатність до виконання тих функціональних обов'язків, які первинно покладаються на представників чоловічої статі. Окрім цього, у представників жіночої статі домінують інші очікування щодо похвали за виконання своєї роботи. Припускаємо, що вони за своєю суттю є більш вдячні та готові працювати не покладаючи рук, не зважаючи на наявність матеріального чи не матеріального заохочення. Натомість для представників чоловічої статі може бути в прерогативі матеріальне заохочення, оскільки це для них ознака того, що вони не даремно виконують свою роботу.

Щодо результатів порівняльного аналізу між шкалами психологічних захистів у комунікації, нами було виявлено, що для чоловічої статі більш притаманне використання мироловної стратегії захисту, ніж жінкам (табл. 2.10.).

Таблиця 2.10

Розподіл середніх значень за показником комунікативних психозахистів між чоловіками та жінками (%)

<i>Комунікативні психозахисти</i>			
Стать	Мироловність	Уникнення	Агресія
Чоловіча	38 %	34 %	28 %
Жіноча	37 %	36	27 %

Водночас жінки більше використовують уникнення на протигагу чоловічій статі. Такі результати ми можемо пояснити тим, що для жіночої статі характернішою є емоційна нестабільність, висока експресивність,

лабільність, швидке реагування на ситуацію, тим самим представники жіночої статі можуть маскувати свої істинні переживання та відчуття.

Чоловіки навпаки є більш раціональними та опираються на закони логіки у міжособистісній комунікації, і можуть займати доволі агресивну позицію щодо реципієнта, а це, в свою чергу, має наслідок для жіночої статі. Адже вони будуть намагатись уникнути небезпечної взаємодії, що може в подальшому позначитись на професійній діяльності як чоловіків так і жінок, тому необхідно застосовувати всі три стратегії у їхньому якісному співвідношенні для подальшої ефективної міжособистісної комунікації.

Порівнюючи показники жіночої та чоловічої статі за шкалами методики на визначення домінуючих психологічних захистів, нами встановлено, що чоловікам притаманно використовувати витіснення та заміщення, а для жінок більш властивим є застосування регресії, заперечення, проєкції, компенсації, гіперкомпенсації та раціоналізації (рис. 2.5.).

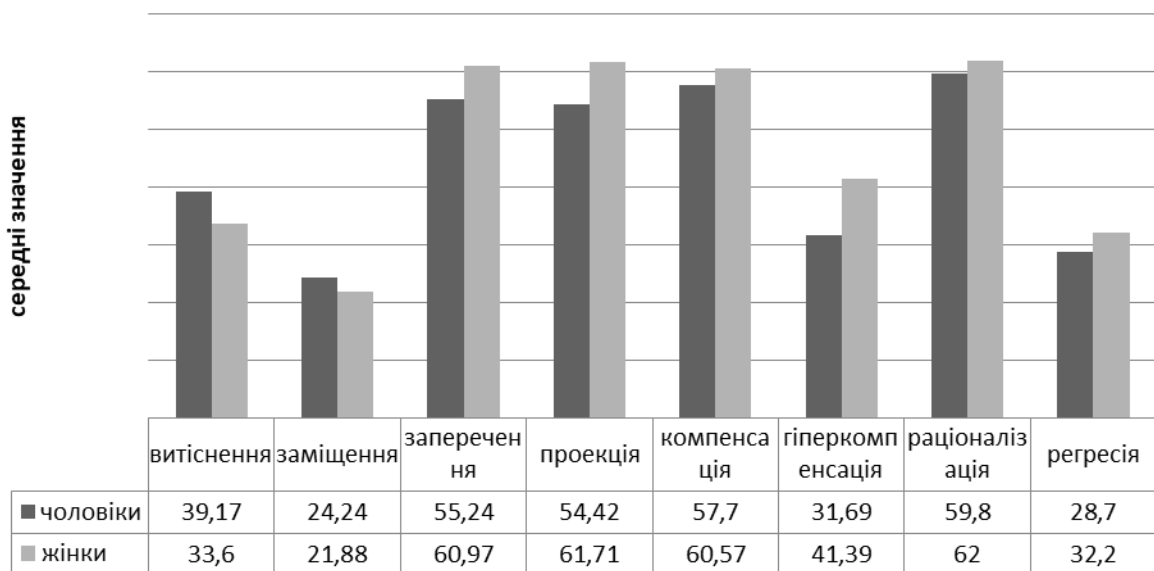


Рис. 2.5. Розподіл середніх значень показників захисних механізмів жінок і чоловіків

Отже, представники жіночої статі використовують захисні механізми, які за своєю суттю є як зрілими та вищими, так і не зрілими, інфантильними, а також жіночий контингент має більший арсенал психологічних стратегій захисту. Це може свідчити про їхню більшу вразливість до зовнішніх та внутрішніх чинників, що відповідно спонукає до використання психозахистів у професійній діяльності, оскільки представниці жіночої статі ментально емоційніші та суттєвіші ніж чоловіки.

Разом із цим представники чоловічої статі більше схильні використовувати примітивні механізми захисту. Це може вказувати на їхню інфантильність, соціальну незрілість та прагнення уникнути відповідальності у момент найбільшої невпевненості у власних силах.

Окрім цього нами встановлено, що представникам чоловічої статі характерним є застосування не ефективних психологічних захистів, однак, як засвідчують показники дослідження, адаптивні психологічні захисти, однаковою мірою застосовуються як чоловіками, так й жінками. Це може означати те, що чоловіки не завжди здатні впоратися з власними імпульсами і, відповідно, конструктивно поводитись у життєво-професійних ситуаціях (табл. 2.11.).

Таблиця 2.11

Розподіл середніх значень за показниками стратегій психологічного захисту у жінок і чоловіків

<i>Стратегії психологічного захисту</i>				
Шкали Стать	Неадаптивні психозахисти	Захисти, які викривляють образ	Самопринижувальні психозахисти	Адаптивні психозахисти
Чоловіча	3,57	4,35	4,34	5,00
Жіноча	3,42	4,20	4,33	5,00

Порівнюючи результати показників за шкалами «професіонал», «непрофесіонал» у вікових групах, нами було виявлено, що досліджувані від

25 до 27 років вище оцінюють свої професійні здібності та позиціонують себе як професіонали своєї справи, ніж досліджувані віком 22-24 роки. Такий результат є закономірним, адже оптанти, які вже працюють у правоохоронних органах п'ять років, мають більше досвіду, знань і практики, та більш адаптовані до екстремальних умов.

Окрім цього, досліджувані віком 26-27 років більше використовують витіснення, заміщення та регресію, ніж інші вікові категорії. Водночас, досліджені віком 24-25 років більше за інших досліджуваних використовують заперечення та гіперкомпенсацію. При цьому для вікової категорії 23-26 років також притаманне застосування адаптивних захистів.

Численність та різноманітність результатів дослідження вимагає від нас застосування параметричного критерію достовірності відмінностей за t-критерієм Ст'юдента, адже дозволить порівняти середні значення представлених вибірок.

Оскільки у нашому дослідженні взяли участь правоохоронці з різним стажем роботи для порівняння було обрано 2 підгрупи: 1) стаж до 1 року (25%) та 2) стаж роботи – до 5 років (40%) (табл. 2.12.). Решта 35 % досліджуваних зі стажем 2-4 роки до уваги в даному дослідженні не брали.

Таблиця 2.12

**Відмінності за t-критерієм Ст'юдента за показниками
психологічних стратегій захисту у працівників з різним стажем
професійної діяльності**

№/п	Шкали	t-критерій	Значущість (2-стороння)
1	Уникнення	-3,520	,000
2	Агресія	2,504	,013
3	Неадаптивні психозахисти	2,511	,012
4	Захисти, які викривляють образ	3,306	,001
5	Самопринижувальні захисти	2,201	,028

Продовження таблиці 2.12

6	Адаптивні психозахисти	3,132	,002
7	Витіснення	3,424	,001
8	Регресія	5,918	,000
9	Заміщення	6,289	,000
10	Заперечення	2,003	,046
11	Проекція	4,562	,000
12	Гіперкомпенсація	3,023	,003
13	Раціоналізація	4,285	,000

За результатами аналізу було виявлено статистично значущі відмінності у показниках домінуючих психологічних захистів між представниками першої (стаж роботи у правоохоронних органах до 1 року) та другої (стаж роботи – до 5 років) груп. Зокрема, відмінності виявлені за шкалою «уникнення» ($t=-3,52$, $p<0,000$). Досліджуванні, які вже мають достатньо досвіду, схильні більше використовувати уникнення як стратегію психологічного захисту, можливо це пов'язане з страхом брати на себе відповідальність за свої дії, тобто, затрачаючи менше емоційних та інтелектуальних ресурсів людина самоусувається від потенційно загрозливих ситуацій, тим самим зберігаючи своє Я від небезпек, які можуть виникнути внаслідок взаємодії із соціумом.

Виявлено відмінність за показником «агресії» ($t=2,50$, $p<0,005$). Ця стратегія психологічного захисту переважає у досліджуваних, які тільки розпочали свій кар'єрний шлях. Це може свідчити про те, що працівники Націоєвльної поліції зі стаж роботи у правоохоронних органах до 1 року схильні інстинктивно реагувати на події та явища, які мають місце, тим паче вони перебувають на етапі адаптації до нових, незвичних умов, адже нещодавно почали виконувати свої професійні обов'язки, і в них відбувається вторинна соціалізація та адаптація.

Підтвердженням цього може бути виявлена відмінність за шкалою «неадаптивні психологічні захисти» ($t=2,51$, $p<0,005$), адже більше ці захисти

використовують представники першого року роботи, які тим самим, прагнуть зменшити тиск стресогенних чинників, що можуть негативно впливати на взаємодію особистості.

Також встановлено відмінність за шкалою «психологічні захисти, які викривляють образ» ($t=3,30$, $p<0,001$), їхнє застосування характерніше для досліджуваних зі стажем роботи до 1 року. На наш погляд, це пов'язане із тим, що на початку свого професійного шляху людина схильна до полярних поглядів на навколишню дійсність, а саме для цього захисного механізму характерним є поділ всього на дві частини «добре-погано», «чорне-біле», «яскраве-похмуре» тощо. Така біполярність у поведінці, поглядах, почуттях може свідчити про намаганням особистості якомога швидше самовизначитись у житті, знайти своє справжнє Я, подолати кризу ідентичності.

Встановлено відмінність за шкалою «самопринижувальні психологічні захисти» ($t=2,20$, $p<0,005$), вони переважають у менше досвідчених правоохоронців. Такі результати можуть вказувати на те, що представники ранньої дорослості позиціонують себе люб'язними, такими, які готові прийти на допомогу та пожертвувати своїми інтересами заради інших, схильними до самозвинувачень і самоаналізу. Це може означати намагання молодих фахівців бути якомога гнучкішими, навіть якщо це буде не корисним для них самих, однак може сприяти досягненню поставлених цілей.

Разом із тим, виявлено значну відмінність за шкалою «адаптивні психологічні захисти» ($t=3,13$, $p<0,005$). Їх схильні більше використовувати особи, які нещодавно розпочали працювати правоохоронцем, що може пояснюватися наявністю у досліджуваних таких домінуючих захистів як гумор, сублімація тощо, які за своєю суттю є адаптивними, і дозволяють особистості проявляти та реалізовувати накопичений позитивний потенціал, що сприяє та не шкодить особистісному благополуччю індивіда. Це може пояснюватися незаангажованістю психіки правоохоронців зі стажем роботи

до 1 року негативними чинниками, адже вони перебувають на первинному етапі професійної діяльності, і тому не встигли піддатися дії всіх можливих стрес-факторів.

Окрім цього, виявлено значні відмінності за шкалами: «витіснення» ($t=3,42$, $p<0,001$), «регресія» ($t=5,91$, $p<0,000$), «заміщення» ($t=6,28$, $p<0,000$), «заперечення» ($t=2,00$, $p<0,005$), «проекція» ($t=4,56$, $p<0,000$), «гіперкомпенсація» ($t=3,02$, $p<0,005$), «раціоналізація» ($t=4,28$, $p<0,000$). Такі результати можуть означати те, що працівники зі стажем роботи до 1 року є ще незрілими особистостями, які тільки проходять етап адаптації до нових соціальних умов, оточення та професії в цілому. Тому правоохоронці зі стажем до 1 року схильні більше, ніж професійно досвідченіші працівники Національної поліції, застосовувати різноманітні захисти (як примітивні, так і вищі), їхня психіка апробує різноманітні стратегії захисту від можливої дії небезпечних чинників.

Об'єктивним і необхідним є порівняти результати чоловіків (79%) і жінок (21%) за допомогою t-критерію Ст'юдента (табл. 2.12.). Зокрема, відмінності виявлено за шкалою «витіснення» ($t=3,44$, $p<0,001$). Цей тип захисту переважно використовують представники чоловічої статі, що може свідчити про їхнє прагнення позбутися неприйняттого мотиву або загрозованої ситуації за допомогою вживання різного роду психоактивних речовин (алкоголь, наркотики, куріння тощо).

Значні відмінності виявлено за шкалами: «заперечення» ($t=-3,35$, $p<0,001$), «проекція» ($t=-3,56$, $p<0,000$), «гіперкомпенсація» ($t=-4,97$, $p<0,000$). Ці механізми захисту властиві для представників жіночої статі, що може бути пов'язане з прагненням контролювати ситуацію, і за будь-яких умов розгортання подій, можливістю перенести власні переживання на більш безпечний об'єкт дійсності.

Таблиця 2.13

Відмінності за t-критерієм Ст'юдента за показниками психологічних механізмів захисту між чоловіками та жінками

№/п	Шкали	t-критерій	Значущість (2-стороння)
1	Витіснення	3,441	,001
2	Заперечення	-3,353	,001
3	Проекція	-3,565	,000
4	Гіперкомпенсація	-4,972	,000

За результатами нашого дослідження найбільше правоохоронців виявлено із досягнутою позитивною (30 %) та псевдопозитивною ідентичністю (35 %). Решта 35 % досліджуваних припадає на інші статуси професійної ідентичності.

Відмінності виявлено за шкалою «самопринижувальні захисти» ($t=2,30$, $p<0,05$). Досліджувані, які позитивно оцінюють себе як професіонала, ідентифікувалися з обраною професією, вони схильні більше жертвувати своїми інтересами, їм притаманний глибокий самоаналіз, самопожертва тощо. Тобто така категорія людей може пожертвувати своїми переконаннями, принципами заради спільної справи.

Таким чином, аналізуючи домінуючі психозахисти правоохоронців, ми дійшли висновку, що вони схильні використовувати як примітивні, так і дефінзивні захисти. Поряд із цим, встановлено, що жінки є більше самовмотивованими, а чоловіки більше позиціонують себе професіоналами. Водночас, з'ясовуючи відмінності між правоохоронцями, які працюють в Національній поліції п'ять років, та тими, хто працює рік, ми виявили відмінності за шкалами: уникнення, агресія, неадаптивні психозахисти,

захисти, які викривляють образ, самопринижувальні захисти, адаптивні психозахисти, витіснення, регресія, заміщення, заперечення, проекція, гіперкомпенсація та раціоналізація.

ВИСНОВКИ

Результати теоретичного аналізу літератури дали змогу операціоналізувати категорію психологічних захистів та визначити їх як систему опірних функцій організму щодо протидії впливу зовнішніх та внутрішніх чинників, що регулює свідомі та несвідомі прошарки психіки особистості, а також виконує амбівалентні функції у життєдіяльності людини: знімає особистісну напругу і зменшує прояв тривожних і фрустраційних станів особистості, водночас може блокувати поряд із деструктивними (агресія, уникання) вияв й адаптивних поведінкових реакцій.

Спектр захисних механізмів є різноманітним і персонально специфічним. Визначають примітивні (деструктивні) й зрілі (конструктивні) психологічні захисти, у межах їх структури виокремлюють блоки неадаптивних (неефективних), викривлених, самопринижувальних і адаптивних захистів.

Результати теоретичного аналізу професійної діяльності працівника Національної поліції з позиції особистісного, суб'єктного, індивідуально-психологічного та діяльнісного підходів дали змогу визначити її психологічні особливості: висока регламентованість, екстремальність, психічне і фізичне перевантаження, а також підвищена відповідальність. Для відповідності цим вимогам правоохоронець повинен володіти професійними психофізіологічними (тип нервової системи, абсолютні і диференціальні пороги відчуття, швидкість реакції), діловими (інтелект, професійне мислення, пам'ять, організаційні і вольові якості), цілемотиваційними (ідейні і професійно-службові) і моральними якостями (справедливість, відповідальність). Саме ці професійні якості слугують внутрішніми чинниками розгортання психологічних захистів правоохоронців, тоді як

характеристики і ступінь екстремальності ситуації є зовнішніми чинниками психологічних захистів.

Генетико-моделюючий принцип у межах експериментально-генетичного підходу як спосіб вивчення психозахисних стратегій у професійній діяльності правоохоронця дає змогу спроектувати поетапність розгортання психологічних захистів у професійній діяльності працівника Національної поліції. При цьому моделювання у нашому дослідженні – це ідеальне відтворення психологічних захистів, які є прототипами реальних процесів особистості, що моделюються з пізнавальною метою дослідника для ґрунтовного вивчення їхньої природи та розвитку в контексті ефективної професійної діяльності.

Узагальнюючи наукові здобутки з проблеми психологічних захистів у професійній діяльності працівників органів внутрішніх справ та використовуючи генетико-моделюючий принцип, здійснено моделювання психологічних захистів у професійній діяльності працівників Національної поліції з урахуванням специфіки його діяльності та професійно важливих особистісних якостей. До змодельованих етапів розгортання психологічного захисту належать: поява стимулу, що розцінюється як загрозливий; виникнення станів напруги; запуск дії системи психологічного захисту особистості правоохоронця; визначення домінуючого механізму захисту; формування захисної моделі поведінки; оцінка ступеня адаптації; коригування моделі поведінки; зняття станів напруги; завершення «роботи» психологічного захисту.

Фіксація проявів змодельованого розгортання психологічних захистів із допомогою експериментально-генетичного методу дасть змогу визначити оптимальні умови для цілеспрямованої стимуляції захисної поведінки, яка є адаптивною і доцільною в екстремальних ситуаціях.

Методологічною основою дослідження обрано експериментально-генетичний підхід, в межах якого принцип генетичного моделювання

сполучається із принципами аналізу за одиницями, системності, історизму (розвитку та об'єктивного експерименту). Використовуючи ці принципи, було обґрунтовано провідні етапи генетичного моделювання психологічних захистів у професійній діяльності працівників Національної поліції: теоретичне осмислення проблеми психологічних захистів, їх видів та проявів з урахуванням специфіки професійно важливих якостей цих фахівців; констатувальний етап (діагностичне вивчення психологічних захистів працівників Національної поліції, внутрішніх чинників: професійних психофізіологічних, цілемотиваційних, ділових та моральних якостей, зовнішніх чинників: вид підрозділу, внутрішньої структури психологічних захистів, їх прояв відповідно до статі та стажу роботи).

У другому розділі представлено результати констатувального етапу моделювання психологічних захистів у професійній діяльності працівників Національної поліції. Встановлено динаміку досліджуваних показників, а також визначено вікові та статево зумовлені тенденції у професійній діяльності правоохоронців. Також експліковано латентні чинники, які зумовлюють відповідні механізми захисту за вказаними попередньо диференціальними ознаками.

Порівняльний аналіз емпіричних даних за результатами описової статистики по загальній вибірці виявив найвищі показники комунікативних стратегій захисту за шкалами миролюбність та уникнення; за показником первинні-вторинні психозахисти правоохоронці схильні більше застосовувати раціоналізацію (вторинний захист), компенсацію, проєкцію та заперечення (як первинні захисти), а найменше застосовують заміщення; за показником ефективні-неефективні психозахисти домінують адаптивні стратегії, однак фактично ідентичні результати за шкалами захистів, які викривляють образ та самопринижують. Ці захисти належать до категорії помірно ефективних.

Діагностовано статистично достовірні відмінності між чоловіками та жінками за показниками психозахисних стратегій. Зокрема для чоловіків характернішим є застосування витіснення, а для представниць жіночої статі – заперечення, проєкції, гіперкомпенсації. Це свідчить про те, що чоловіки застосовують більш зрілі механізми захисту, ніж жінки.

Встановлено статистично достовірні відмінності між правоохоронцями зі стажом роботи до 1 року та стажом роботи до 5 років. Зокрема, для правоохоронців зі стажом роботи до 1 року притаманне застосування комунікативної психозахисної стратегії агресії, неадаптивних психозахистів, захистів, які викривляють образ, самопринижувальних захистів, адаптивних психозахистів, витіснення, заміщення, регресії, заперечення, проєкції, гіперкомпенсації, раціоналізації. А для правоохоронців зі стажом роботи до 5 років характерне застосування комунікативної стратегії захисту уникнення.

Результати кореляційного аналізу діагностованих показників загальної вибірки засвідчують наявність прямих та обернених зв'язків із показниками психозахисних стратегій, професійної ідентичності та мотивації професійної діяльності у представників чоловічої та жіночої статі, а також правоохоронців із різним стажом роботи, відповідно до одного та п'яти років. Результати аналізу особливостей побудови психозахистів у правоохоронців зі стажом роботи до одного року, засвідчують, що первинні психозахисти виявляються з комунікативною стратегією – агресія та помірно ефективними психозахистами, серед особистісних рис домінують: напруженість, підозрілість, тривожність, ненормативність поведінки; вторинні психозахисти виявлятимуться з комунікативними стратегіями – уникнення та агресія. Серед особистісних рис переважають: самостійність, емоційна нестійкість, сміливість, низький рівень самоконтролю; адаптивні психозахисти сприяють вияву невпевненості у своїй професійній спроможності; помірно ефективні самопринижувальні захисти сприяють низькій зацікавленості у самому процесі діяльності, соціальному заохоченні

тощо; помірно ефективні захисти, які викривляють образ виявляються з комунікативною стратегією – агресія, серед особистісних рис переважають підозрілість, замкнутість, ненормативність поведінки, сміливість; неефективні психозахисти виявляються з такими особистісними рисами: тривожністю, напруженістю, замкнутістю, емоційною нестійкістю, ненормативністю поведінки.

Особливості побудови психозахистів у правоохоронців зі стажем до 5 років: первинні психозахисти виявляються з особистісними рисами: тривожністю, жорсткістю, радикалізмом, напруженістю, замкнутістю, низьким рівнем самоконтролю, сміливістю; вторинні психозахисти виявляються із захистами, які викривляють образ та з особистісними рисами: замкнутість, обмеженість мислення, сміливість, низький рівень самоконтролю; адаптивні психозахисти позитивно взаємодіють із комунікативною стратегією – уникнення; помірно ефективні захисти, які викривляють образ та самопринижувальні психозахисти виявляються з особистісною властивістю замкнутість та обмеженістю мисленнєвої функції; неефективні психозахисти взаємодіють з особистісними рисами: напруженість, замкнутість, сміливість. Важливо зауважити, що у працівників Національної поліції зі стажем до 5 років, не виявлено кореляційних зв'язків з психозахистом компенсація.

Виходячи з усього вище сказаного та отриманими результатами нашого експериментального дослідження, можемо узагальнити, що гіпотеза: моделювання психологічного захисту обумовлено специфікою діяльності підрозділів Національної поліції, а саме: підрозділ кримінальної поліції у справах дітей має виражену стратегію «уникнення», працівниками інших підрозділів притаманна стратегія «миролюбність», повністю підтвердилась.

СПИСОК ВИКОРИСТАНИХ ДЖЕРЕЛ

1. Абдулаева М. М. Профессиональная идентичность личности: психосемантический подход. *Психологический журнал*. 2004. Т. 25. № 2. С. 86-95.
2. Абульханова-Славская К. А. О субъекте психической деятельности. Москва: Наука, 1973. 287 с.
3. Александрова Т. Л. Методологические проблемы социализации профессий. *Социологическое исследование*. 2000. №8. С. 11-17.
4. Ананьев Б. Г. О проблемах современного человекознания. Москва: Наука, 1977. 380 с.
5. Антоненко І. Ю. Особливості механізмів психологічного захисту особистості в системі педагогічної взаємодії: автореф. дис. на здобуття наук. ступеня канд. психол. наук: спец. 19.00.07 «Педагогічна та вікова психологія». Харків, 2010. 20 с.
6. Антонова Н.О. Особливості професійної ідентичності студентів психологічного факультету. Проблеми загальної та педагогічної психології. Збірник наукових праць Інституту психології ім. Г.С. Костюка АПН України. Т. XI. Ч. 4. Київ, 2009. С. 16-28.
7. Ануфрієв М. І. Професіографічна характеристика основних видів діяльності в органах внутрішніх справ України (кваліфікаційні характеристики професій, професіограми основних спеціальностей): Довідник. / М. І. Ануфрієв, Ю. Б. Ірхін, М. Н. Курко. Київ: МВС України; КІВС, 2003. 80 с.
8. Анцыферова Л. И. Личность в трудных жизненных условиях: переосмысление, преобразование ситуации и психологическая защита. *Психологический журнал*. 1994. № 1. С. 3-18.

9. Асмолов А. Г. Психология личности. Москва: Издательский центр «Академия», 2007. 528 с.
10. Балл Г. О. Орієнтири сучасного гуманізму (в суспільній, освітній, психологічній сферах). Київ. Рівне: Видавець Олег Зень, 2007. 172 с.
11. Бассин Ф. В. О силе Я и психологической защите. Вопросы философии, 1969. № 2. С. 118-126.
12. Бернс Р. Я-концепция и воспитания. Москва: Прогресс, 1986. 420 с.
13. Большой энциклопедический словарь. Москва: ЭКСМО, 2007. 544 с.
14. Бондаренко Я. Г. Психологічна готовність фахівців спеціальних підрозділів МВС України до виконання професійних задач різного рівня складності: автореф. на здобуття наук. ступеня канд. психол. наук: 19.00.06 «Юридична психологія». Харків, 2011. 24 с.
15. Борисюк А. С. Професійна ідентичність медичного психолога: соціально-психологічний аналіз: монографія. Черкаси: Книги ХХІ, 2010. 440 с.
16. Бродовська В. Тлумачний словник психологічних термінів в українській мові: Словник. / В. Бродовська, І. Патрик, В. Яблонко. 2-ге видання. Київ: ВД «Професіонал», 2005. 224 с.
17. Васильев В. Л. Юридическая психология : учебник для вузов. Москва : Юрид. лит., 1991. 464 с.
18. Ващенко І. В., Завацька Н. Є., Ханенко І. І. Психологія професійного зростання жінок-керівників у правоохоронних органах України: монографія / під ред. Н.Є. Завацької. Луганськ: Вид-во СНУ ім. В. Даля, 2013. 228 с.
19. Вірна Ж. П. Методологічна рефлексія проблеми професійного самовизначення особистості. Теоретико-методологічні проблеми генетичної психології: Матеріали Міжнародної наукової конференції, присвяченої 35-

річчю наукової та педагогічної діяльності академіка С. Д. Максименка (17-18 грудня 2001 р., м. Київ). Т. 4. Київ: Міленіум, 2002. С. 49-53.

20. Вірна Ж. П. Мотиваційно-сміслова регуляція у професіоналізації психолога: монографія. Луцьк: РВВ «Вежа» Волин. держ. ун-ту ім. Л. Українки, 2003. 320 с.

21. Волошина В. В. Загальна психологія: Практикум: навч. Посібник /В. В. Волошина, Л. В. Долинська, О. С. Ставицька, О. В. Темрук. Київ: Каравелла, 2007. 280 с.

22. Волошина В. В. Професійна ідентичність як детермінанта психологічного здоров'я майбутнього психолога. Психологічні перспективи. 2012. № 20. С. 13-20.

23. Гарбузова Г. В. Эмпирические критерии формирования профессиональной идентичности студентов. Управление общественными и экономическими системами. 2007. № 1. с. 3-14.

24. Гірняк А. Психоаналіз Зигмунда Фрейда як теорія, система і соціокультурне явище. Психологія і суспільство. 2008. № 4. С. 33-45.

25. Головаха Е. И. Жизненная перспектива и профессиональное самоопределение молодежи. Київ: Наук. думка, 1988. 144 с.

26. Горелова Г.Г. Кризисы личности и педагогическая профессия / Г. Г. Горелова. Москва: Московский психолого-социальный институт, 2004. 278 с.

27. Грандт В. В. Психологічний аналіз впливу екстремальних умов праці на професійне здоров'я особистості. Вісник Одеського національного університету. Одеса, 2010. Том 15. Вип. 11. С. 52-57.

28. Грандт В. В. Особливості копінг-стратегій поведінки представників екстрених служб. Проблеми сучасної психології: збірник наукових праць Інституту психології імені Г. С. Костюка НАПН України та Державного вищого навчального закладу «Запорізький національний

університет» / За ред. С. Д. Максименко, Н. Ф. Шевченко. Запоріжжя : ЗНУ, 2012. С. 4-10.

29. Грановская Р. М. Психологическая защита. СПб.: Речь, 2007. 476 с.

30. Грачов Г. В. Информационно-психологическая безопасность личности – состояние и возможности психологической защиты. Москва: Вид-во РАГС, 2003. 125 с.

31. Грись А. М. До проблеми визначення психологічних механізмів гармонізації «образу Я» соціально дезадаптованих неповнолітніх. Збірник наукових праць Інституту психології імені Г.С. Костюка НАПНУ. 2011. С. 57-65.

32. Губарева О. С. Психологічні особливості формування професійної компетентності працівників ОВС: автореф. дис. на здобуття наук. ступеня канд. псих. наук 19.00.06 «Юридична психологія». Харків, 2005. 19 с.

33. Гуменюк Л. Й. Психологія професійної діяльності працівників органів внутрішніх справ: навчальний посібник / Л. Й. Гуменюк, І. В. Сулятицький. Львів: ЛьвДУВС, 2011. 648 с.

34. Демина Л. Д. Психическое здоровье и защитные механизмы личности / Л. Д. Демина, И. А. Ральникова. Барнаул.: Изд-во Алтайского государственного университета, 2000. 123 с.

35. Єгорова Є. Психологічні проблеми розвитку особистості у процесі набуття професії. Педагогіка і психологія професійної освіти. 2007. № 3. С. 99-105.

36. Емельянова О. Я. Формирование профессиональной идентичности с целью адаптации работника к деятельности по специальности. Вестник ВГУ. 2005. № 2. С. 153-156.

37. Журбин В. И. Понятие психологической защиты в концепциях З. Фрейда и К. Роджерса / В. И. Журбин. Вопросы психологии, 1990. №4. С. 14-23.
38. Закон України «Про вищу освіту» // ВВР України. 2014. № 37-38. – 2004 с.
39. Защитные механизмы личности: Методические рекомендации; сост. проф. В. В. Деларю. Волгоград: ВолгГАСА, 2004. 48 с.
40. Иванова Е. М. Психология профессиональной деятельности / Е. М. Иванова. Москва : ПЕРСЭ, 2006. 382 с.
41. Йосипів Ю. Р. Психологічна готовність працівників ОВС до діяльності в екстремальних ситуаціях: автореф. дис. на здобуття наук. ступеня канд. псих. наук: 19.00.06 «Юридична психологія». Київ, 2010. 20 с.
42. Коваленко А. Б. Соціальна психологія / А. Б. Коваленко, М. Н. Корнев. Київ: Київська книжкова фабрика, 1995. 306 с.
43. Кованов А. Ю. Я профессиональное и Я в профессии. психологии. 2002. № 2. С. 135-143.
44. Конюхов Н. И. Словарь-справочник практического психолога. Воронеж : Издательство НПО «МОДЭК», 1996. 224 с.
45. Костандов Э. А. О физиологических механизмах «психологической защиты» и безотчетных эмоциях. Бессознательное. Тбилиси: Мецниереба, 1978. Т. 1. С. 633-651.
46. Кудерміна О. І. Соціально-типовий профіль майбутнього правоохоронця як суб'єкта професійного спілкування. Психологічні перспективи. 2012. № 20. С. 125-134.
47. Максименко О. Г. Дослідження механізмів психологічного захисту особистості в залежності від рівня диференціації психіки. Практична психологія та соціальна робота. 2010. № 5. С. 45-50.
48. Максименко С. Д. Психологія учіння людини: генетико-моделюючий підхід: монографія. Київ: Видавничий Дім «Слово», 2013. 592 с.

49. Мельников В. М. Психологическое обеспечение деятельности ОВД в экстремальных условиях несения службы. Улан-Удэ: Восточно-Сибирский институт МВД России, 2002. 65 с..

50. Миронец С. М. Негативні психічні стани рятувальників в умовах надзвичайної ситуації: монографія / С. М. Миронець, О. В. Тімченко. Київ: Август Трейд, 2008. 249 с.

51. Мищенко Т. В. Становление профессиональной идентичности у студентов педагогического вуза :дис. на соискание уч. ступени кандидата психол. наук. спец. 19.00.07. Ярославль, 2005. С. 158-179.

52. Мороз Л. І. Теоретичні засади та організація психологічного тренінгу в органах внутрішніх справ: монографія. Київ: Вид. ПАЛИВОДА А. В., 2005. 228 с.

53. Мороз Л. І. Професійно-психологічний тренінг: підручник / Л. І. Мороз, С. І. Яковенко. Київ: ПАЛИВОДА А. В., 2011. 252 с.

54. Москаленко А. П. Професійна адаптація працівників ОВС:Методичні рекомендації /за заг. ред. проф. Соболева В. О. Харків: Ун-т внутр. справ, 2000. 70 с.

55. Назарова И. Э. Защитные механизмы: электронный ресурс. Библиотека «Звезды Ориона». Режим доступа: http://www.psychology.vuzlib.org/book_z015.html

56. Наказ МВС України «Про подальший розвиток служби психологічного забезпечення оперативно-службової діяльності ОВС України» від 28.07.2004 р. № 842.

57. Наказ МВС України «Про реформування системи освіти МВС України та підвищення якості підготовки фахівців для органів внутрішніх справ» від 28.10.2007 р. № 411.

58. Наказ МВС України «Про затвердження Програми психопрофілактичної роботи з особовим складом органів та підрозділів внутрішніх справ України на 2008-2012 роки» від 07.04.2008 р.

59. Наказ МВС України «Про затвердження Положення про практичну підготовку слухачів та курсантів вищих навчальних закладів МВС України» від 27.06.2013 р. № 621.

60. Налчаджян А. А. Социально-психическая адаптация личности (формы, механизмы и стратегии). Ереван: Изд-во АН Армянской ССР, 1988. 238 с.

61. Нартова-Бочавер С. «Coping behavior» в системе понятий психологи личности. *Психологический журнал*. 1997. Т. 18. № 5. С. 20-30.

62. Нечаева О. С. Шляхи формування мотивації досягнення успіху в обдарованих підлітків.–Обдарована дитина.–2007. № 9. С. 25-30

63. Носс И. Н. Профессиональная психодиагностика: Психологический отбор персонала: учебно-методическое пособие для студентов и практических психологов. Москва : Психотерапия, 2009. 464 с.

64. Нурлыбаева Г. К. Обучение профессиональной этике в полицейских вузах Европы: монографія / Г. К. Нурлыбаева; под ред. В. Я. Кикотя, А. М. Столяренко. Москва.: ЮНИТИ-ДАНА, 2011. 191 с.

65. Олійников О. А. Напрями дослідження психологічного захисту в сучасній психологічній науці. Збірник наукових праць Інституту психології імені Г.С. Костюка НАПНУ. 2010. № 56. С. 178-182.

66. Омелянович В. Ю. Особенности функционирования механизмов психической адаптации к службе в органах внутренних дел: монографія. Донецк: б. и., 2012. 365 с.

67. Орбан Л. Э. Становление личности: монографія. Москва: Луч, 1992. 112 с.

68. Особистість в психологічних дослідженнях. Тексти / упорядники С. Д. Максименко, М. В. Папуча // За заг. ред. С. Д. Максименка. Ніжин: Видавництво НДУ ім. М. Гоголя. 2005. С. 51-54; С. 112-113.

69. Остапйовський О. І. Професійна ідентичність в структурі економічної свідомості особистості: автореф. дис. на здобуття наук. ступеня

канд. псих. наук: спец. 19.00.01 «Загальна психологія, історія психології». Луцьк, 2011. 19 с.

70. Осьодло В. І. Психологічні засади становлення суб'єкта військово-професійної діяльності: автореф. дис. на здобуття наук. ступеня докт. псих. наук: спец. 19.00.01 «Загальна психологія, історія психології». Київ, 2013. 40 с.

71. Панок В. Г. Психологія життєвого шляху особистості: монографія / В. Г. Панок, Г. В. Рудь. Київ: Ніка-Центр, 2006. 280 с.

72. Пилат Н. І. Становлення ідентичності студентської молоді шляхом соціально-психологічного тренінгу. Вісник Львівського державного університету внутрішніх справ. 2007. № 1. С. 119-132. – (Серія психологічна).

73. Поваренков Ю. П. Психологическая характеристика профессиональной идентичности. Кризис идентичности и проблемы становления гражданского общества: сборник научных трудов. Ярославль : Изд-во ЯГПУ, 2003. С. 154-163.

74. Полякова О. Б. Психогигиена и профилактика профессиональных деформаций личности / О. Б. Полякова: учебное пособие. Москва: НОУ ВПО Московский психолого-социальный институт, 2008. 304 с.

75. Практикум по психодиагностике. Конкретные психодиагностические методики. Москва: Изд-во МГУ, 1989. 141 с.

76. Реан А. Психология изучения личности: учеб. Пособие. Спб. : Изд-во Михайлова В. А., 1999. 288 с.

77. Рибалка В. В. Теорії особистості у вітчизняній психології: навч. посібник. Київ: ІППО АПН України, 2006. 530 с.

78. Родіна Н. В. Психологія копінг-поведінки: системне моделювання: автореф. дис. на здобуття наук. ступеня доктора психол. наук: спец. 19.00.01 «Загальна психологія, історія психології» / Н. В. Родіна. Київ, 2012. 43 с.

79. Романова Е. С. Механизмы психологической защиты: генезис, функционирование, диагностика / Е. С. Романова, Л. Р. Гребенников. Мытищи : Издательство «Талант», 1996. –144 с.

80. Синдром «професійного вигорання» та професійна кар'єра працівників освітніх організацій: гендерні аспекти: Навч. посіб. для студ. вищ. навч. закл. та слухачів ін.-тів післядиплом. освіти / За наук. ред. С. Д. Максименка, Л. М. Карамушки, Т. В. Зайчикової. Київ: Міленіум, 2004. 264 с.

81. Субботина Л. Ю. Психологическая защита и стресс. Харьков: «Гуманитарный Центр», 2013. 300 с.

82. Туркова Д. М. Вправи з ідентифікації механізмів психологічного захисту в контексті емпатійного розуміння особистості. Практична психологія та соціальна робота. 2012. № 8. С. 42-45.

83. Фрейд А. Психология Я и защитные механизмы / А. Фрейд. – М. : Педагогика- Пресс, 1993. – 144 с.

84. Чайкіна Н. О. Методичні засади співвідношення Я-базового і Я-ситуаційного у структурі професійної адаптації. Практична психологія та соціальна робота. 2012. № 6. С. 14-20.

85. Шнейдер Л. Б. Личностная, гендерная и профессиональная идентичность: теория и методы диагностики. Москва: Изд-во Московского психолого-социального института, 2007. 128 с.

86. Щадриков В.Д. Методологические проблемы психологии профессионального обучения. Методология инженерной психологии, психологии труда и управления. Москва: Наука, 1981. С. 43-58.

87. Яворська Г. Х. Соціально-професійна зрілість курсантів вищих закладів освіти МВС України: монографія.. Одеса : ПЛАСКЕ ЗАТ, 2005. 408 с.

88. Яценко Т. С. Теорія і практика групової психокорекції: Активне соціально-психологічне навчання: навч. посібник. Київ: Вища школа, 2004. 679 с.