

**Міністерство освіти і науки України
Запорізька державна інженерна академія**



МІЩЕНКО ВЛАДИСЛАВ ЮРІЙОВИЧ

УДК 519.8

**МОДЕЛЮВАННЯ УПРАВЛІННЯ РИЗИКАМИ ТУРИСТИЧНОГО
ПІДПРИЄМСТВА**

Спеціальність 8.03050201 «Економічна кібернетика»

АВТОРЕФЕРАТ

наукової роботи на здобуття кваліфікації магістра

Запоріжжя
2016

Робота виконана на кафедрі інформаційних технологій та економічної безпеки бізнесу у Запорізькій державній інженерній академії Міністерства освіти і науки України (м. Запоріжжя).

Науковий керівник : кандидат економічних наук,
Камушков Олександр Сергійович,
Запорізька державна інженерна академія
завідуючий кафедри інформаційних технологій
та економічної безпеки бізнесу

Науковий консультант: кандидат економічних наук,
Мержинський Євген Костянтинович,
Запорізька державна інженерна академія
доцент кафедри інформаційних технологій та
економічної безпеки бізнесу

Рецензент: директор ТОВ «ТВМ Універсал-Південь»
Кондратьєва О.В.

ЗАГАЛЬНА ХАРАКТЕРИСТИКА РОБОТИ

Актуальність теми. Кожне управлінське рішення, незалежно від того, чи воно стосується оперативної діяльності підприємства, чи його стратегічних планів розвитку, пов'язане з передбаченням можливих ситуацій за умов невизначеності. У практиці туристичних підприємств ніколи з цілковитою впевненістю не можна встановити, як у майбутньому сформується чинники, які будуть мати вплив на досягнення запланованих результатів.

Матеріалізація ризику в господарській діяльності підприємства зумовлює відхилення від намічених планів, зокрема, у вигляді незапланованих витрат, збитків або зменшення запланованих доходів. У зв'язку з цим економічний, або господарський, ризик є дуже важливим чинником у діяльності туристичного підприємства. Він уможливує завдання збитків господарству підприємства, коливання кон'юнктури, зміни на ринку збуту і зміну поведінки клієнтів.

Ризик у туристичній діяльності - це ймовірність того, що підприємство зазнає збитків або витрат, якщо прийняте управлінське рішення не здійсниться, а також якщо при прийнятті цих рішень були допущені прорахунки чи помилки.

В умовах нестабільної політичної ситуації у світі, зокрема і в Україні, процеси прогнозування, оцінки та управління ризиками в туристичній сфері є дуже важливим як для туристичних фірм так і для споживачів туристичних послуг.

Мета і завдання дослідження. Метою досліджень є теоретичне обґрунтування та розробка моделі комплексного управління ризиками в туристичній діяльності з метою зменшення або уникнення непередбачуваних витрат, збитків або недоотримання наміченого прибутку.

Для досягнення мети дослідження поставлені такі основні **завдання**:
проаналізувати чинники розвитку туристичного бізнесу в Україні;
розглянути принципи управління ризиками;
надати оцінку туристичного бізнесу в Україні;
розробити концепцію управління ризиками в туристичній діяльності;
сформувати моделі управління ризиками в туристичній сфері;
за допомогою запропонованих моделей надати оцінку ризикам в туристичній галузі.

Об'єктом дослідження є механізм управління ризиками діяльності туристичної фірми.

Предмет дослідження – прогнози та економіко-математичні моделі управління ризиками в туристичній сфері.

Методи дослідження: системний підхід, аналіз та синтез вихідних даних, статистичні методи, економічне моделювання та порівняння.

Наукова новизна одержаних результатів: розв'язано основні актуальні задачі для вирішення проблеми математичного моделювання ризиків у туристичній галузі, які дозволяють суттєво підвищити якість

прийняття рішення у цій галузі. Удосконалено: процес прийняття рішення в умовах невизначеності; способи оцінки ризиків в туристичній діяльності. Дістало подальшого розвитку: можливості об'єднання моделей прогнозування та оцінки ризиків в туристичній сфері для отримання більш точних та повних результатів.

Практичне значення одержаних результатів полягає у розробці економіко-математичного підґрунтя для забезпечення процесів прийняття рішень з управління ризиками в туристичній діяльності. Отримані результати можуть бути використані при формуванні бюджетів туристичної компанії та розробці стратегічних планів розвитку туристичних послуг туроператора.

Апробація результатів досліджень. Міщенко В. Ю. Моделювання управління ризиками туристичного підприємства/ Ю.В. Міщенко, О.С. Камушков// Глобальні та національні проблеми економіки – електронне наукове фахове видання. Николаївський національний університет імені В.О. Сухомлинського . - №9. – 2016.

Структура і обсяг магістерської роботи. Робота складається зі вступу, трьох розділів, висновків, переліку використаних джерел із 54 найменувань, одного додатку. Роботу викладено на 124 сторінках машинописного тексту, що містить 16 рисунків, 13 таблиць, 35 формул.

ОСНОВНИЙ ЗМІСТ МАГІСТЕРСЬКОЇ РОБОТИ

У вступі подано загальну характеристику роботи: обґрунтовано актуальність дослідження, розкрито значимість дослідження для розвитку науки та практики, визначено мету, завдання дослідження. Сформульовано об'єкт і предмет дослідження, охарактеризовано методи дослідження, розкрито наукову новизну та практичне значення одержаних результатів.

Перший розділ «Теоретичні основи туристичної діяльності в Україні» присвячений розгляду чинників розвитку туристичного бізнесу в Україні, принципам управління ризиками та методикам їх виявлення.

Важливою складовою середовища здійснення зовнішньоекономічної діяльності туристичними підприємствами є правові передумови – сукупність міжнародних конвенцій, договорів, чинне національне законодавство країни у сфері туризму, двох- і багатосторонні міжурядові угоди і договори, міжнародні угоди окремих туристичних підприємств, що регулюють їх відносини з іноземними партнерами.

Національне туристичне законодавство в Україні знаходиться на стадії формування. Найістотнішим кроком в цьому напрямку було ухвалення Закону України „Про туризм” 15 вересня 1995 року. Із вступом України до Всесвітньої туристичної організації (1999 р.) в державі було запроваджено засади міжнародної нормативно-правової бази у сфері туризму, зокрема з питань стандартів, сертифікації, ведення статистичної звітності, захисту безпеки туристів.

Україна в 1997 році стала дійсним членом Всесвітньої туристичної організації (ВТО), якою відповідно до резолюції ООН відводиться

«вирішальна і центральна роль» в галузі міжнародного туризму. Згідно п.1 ст.3 статуту СОТ, основною метою організації є «сприяння розвитку туризму для внесення вкладу в економічний розвиток, міжнародне взаєморозуміння, мир, процвітання, загальну повагу і дотримання прав людини та основних свобод для всіх людей незалежно від раси, статі, мови і релігії». Також СОТ є єдиною міжурядовою організацією, в якій бере участь приватний сектор. Це дає можливість проводити дискусії між державними службовцями та керівниками підприємств.

Нині туристичне законодавство України складається з двох частин. Перша – Конституція України, закони України, укази Президента та постанови Кабінету Міністрів України, що прямо чи опосередковано стосуються розвитку туристичної галузі. Друга – численні міжнародні договори щодо розвитку туризму, у яких бере участь Україна.

Державна туристична політика – це комплекс заходів правового, економічного і організаційного порядку, підкріплений відповідними управлінськими інститутами, діяльність яких пронизує всі управлінські рівні і спрямована на узгодження державних, бізнесових і місцевих інтересів на ринках туристичних послуг різного порядку.

Сфера туризму сьогодні стає не тільки високоперспективній з економічної точки зору, але і важливою для розвитку суспільства та підприємництва. Туризм є «фактором мобільності трудового капіталу» комплексом рекреаційних заходів, стимулом до розвитку сфери послуг і, що важливо, джерелом значних коштів для культурно-гуманітарній інфраструктури регіонів».

Розвиток туристичного бізнесу дозволило багатьом країнам з менш привабливими, ніж в Україні культурно-кліматичними умовами, залучити в економіку значні кошти, які сьогодні можна порівняти з доходами від виробництва високих промислових технологій. Україна ж має ряд традиційних переваг і можливостей стати розвиненою туристичною державою.

Високі темпи розвитку туризму, великі обсяги валютних надходжень активно впливають на різні сектори економіки, що сприяє формуванню власної туристської індустрії. На сферу туризму припадає близько 6% світового валового національного продукту, 7% світових інвестицій, кожне 16-е робоче місце, 11% світових споживчих витрат. Таким чином, в наші дні не можна не помітити того величезного впливу, який надає індустрія туризму на світову економіку.

Важливою особливістю сучасного етапу розвитку туризму і зміни його організаційних форм є проникнення в туристичний бізнес транспортних, торгових, промислових банківських, страхових та інших компаній.

Інтенсивний розвиток міжнародних туристичних зв'язків спричинило за собою створення численних міжнародних організацій, сприяння кращу організацію цієї сфери міжнародних економічних відносин.

Невід'ємною частиною діяльності будь-якого туристичного підприємства є значна кількість і різновидність ризиків. Існування досить

великої кількості різноспрямованих ризиків, що впливають з різною силою та взаємозалежністю, спричиняє необхідність їх систематизації та групування.

Специфіка туристичної галузі відображається в продукті праці – послугах та їх характеристиках, зокрема сезонних коливаннях попиту на них, що і вирізняє ці напрямлення економіки серед інших.

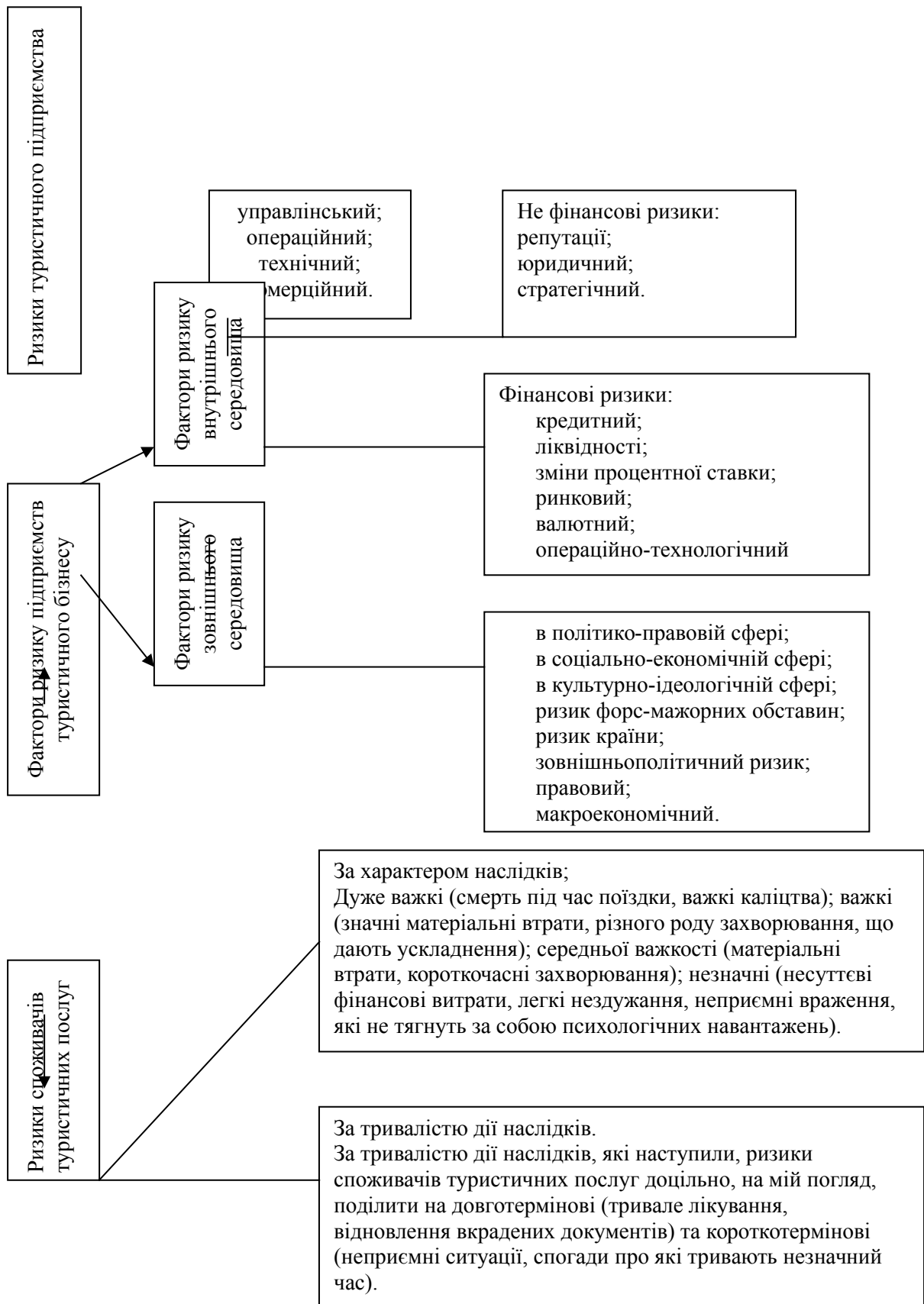


Рис. 1. Класифікація ризиків туристичного підприємства

Виникнення будь-яких несприятливих умов функціонування туристичних підприємств внаслідок введення змін в законодавстві, зовнішньо та внутрішньоекономічному курсі, настання небажаних негативних наслідків

в результаті виникнення конфліктних ситуацій у взаємовідносинах із контрагентами характеризуються певним рівнем втрат.

Вивчення достатньої кількості наукових та практичних джерел дозволило сформувати власну систему бачення особливостей ризиків туристичного підприємства та їх класифікацію, представлену на рис. 1.

Таким чином, з рис. 1, видно, що по-перше, в залежності від факторів чи джерел виникнення, ризики можуть бути внутрішніми (на які туристичне підприємство може впливати) та зовнішніми (які важко передбачувані і не можуть управлятися туристичним підприємством).

Ризик-менеджмент туристичного підприємства повинен бути спрямований на досягнення максимальної ефективності управління туристичним підприємством з урахуванням фактора невизначеності та можливих негативних і позитивних наслідків реалізації ризиків.

Таким чином, ризик-менеджмент – це сукупність принципів, методів і форм управління організацією та її поведінкою в зовнішньому середовищі в умовах невизначеності та конфліктності.

Необхідно зазначити, що весь процес управління ризиком (ризик-менеджменту) буде мати логічне завершення при наявності зворотного зв'язку, що полягатиме в прийнятті оперативних, та перспективних рішень на основі отриманих результатів. Однак на сучасному етапі у діяльності підприємств туристичного бізнесу, ризик-менеджмент, на жаль, має суто формальний характер, що свідчить про необхідність подальшого розроблення його теоретико-методичної бази.

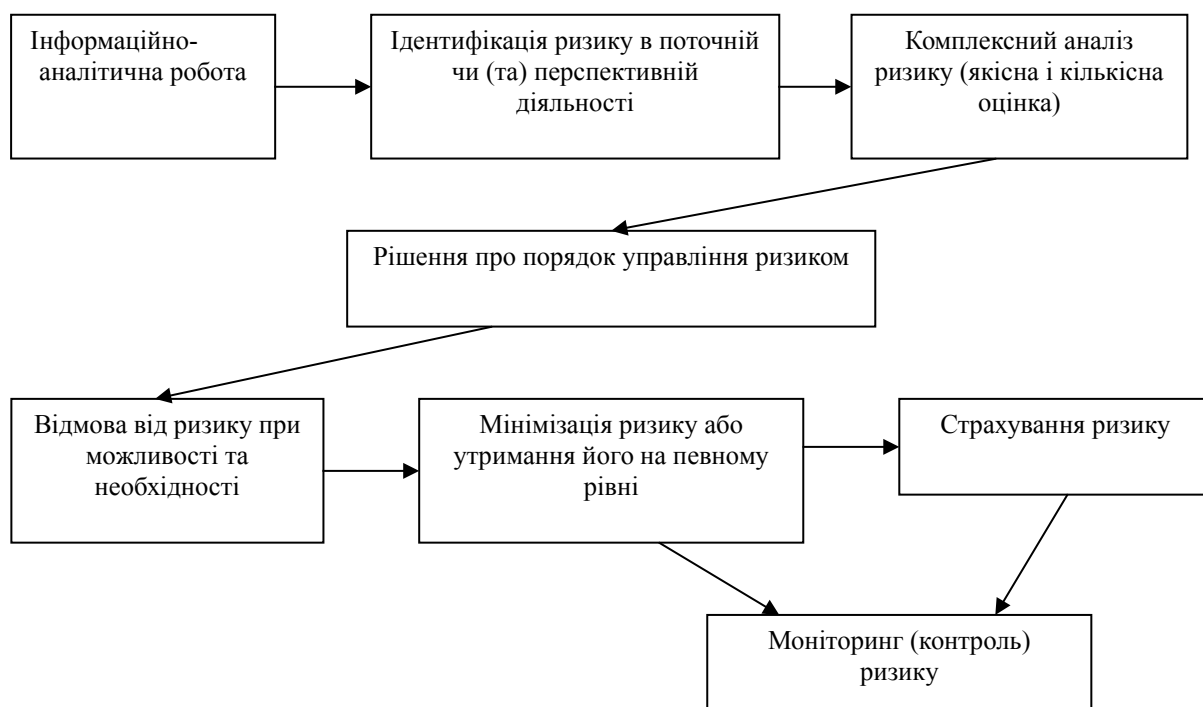


Рис. 2. Етапи процесу управління ризиками туристичного підприємства

Процес управління ризиком має динамічний характер, що пов'язано з безперервним характером прийняття рішень стосовно управління ризиком.

Виявлення ризику виражається в усвідомленні ризику суб'єктом, тобто ризик-менеджером, фахівцем з управління ризиками.

Головними методами аналізу ризиків є якісний і кількісний аналіз.

Якісний аналіз передбачає порівняння позитивних очікуваних результатів від виконання планових показників з можливими від, цього наслідками. Наслідками можуть бути фінансові, збутові, екологічні, та морально - психологічні.

Іншим напрямом якісного аналізу є визначення впливу рішень, які приймає підприємство на етапі складання планів на інтереси інших суб'єктів підприємницької діяльності і конкурентів.

Отже, за допомогою описаних методик та критеріїв оцінки можливо виявити та оцінити ризики в туристичній діяльності.

У другому розділі « Аналіз ризиків в туристичній діяльності» проведена аналіз та оцінка ризиків притаманних туристичному бізнесу в Україні. А також складена концепція управління ризиками туристичного підприємства.

Так як Україна входить до Всесвітньої туристичної організації, то згідно з даних щорічних звітів ВТО за останні роки, в яких Україна входить до складу загального регіону Європа та підрегіону Східна Європа, можливо скласти загальні порівняльні характеристики України із деякими іншими країнами Східної Європи, які представлені в табл. 1.

Таблиця 1

Кількість міжнародного прибуття туристів

Країни	Міжнародне туристичне прибуття							
	(1000)				Зміни (%)			Ринкова доля (%)
	2011	2012	2013	2014	12/11	13/12	13/14	2014
Україна	21415	23013	24671	12712	7.5	7.2	-48.5	2.2
Росія	22674	25727	28356	29848	13.5	10.2	5.3	5.3
Польща	13335	14840	15845	16000	11.2	6.8	1.3	2.8
Угорщина	10250	10353	10675	12139	1.0	3.1	13.7	2.1
Чехія	9019	9461	9004	10617	4.9	-4.8	3.1	1.8
Болгарія	6328	6541	6897	7611	3.4	5.5	6.0	1.3
Естонія	2665	2724	2868	2918	3.0	4.5	1.6	0.5

Виходячи із даних таблиці 1, можна зробити висновок що міжнародне туристичне прибуття в Україну з року в рік показує позитивне значення приросту. Однак в 2014 році зміна міжнародного прибуття має від'ємне значення (майже в два рази менше), а спад доходів України в грошовому еквіваленті склав майже в три рази меншим в порівнянні з 2013 роком. Розглядаючи доходи від міжнародного туризму (табл. 2), то показники України в цьому секторі не надто і великі у порівнянні із іншими країнами в підрегіоні.

Необхідно зазначити, що Центральна та Східна Європа (-5%) була

єдиним субрегіоном в Європі і в світі, яка показала зниження числа туристів в 2014 році, після трьох років сильного зростання. Це було в основному результатом слабкого російського попиту на виїзд, а також різкого падіння числа туристів, що прибувають в Україну (-48%) через триваючий конфлікт. З іншого боку, Латвія (+ 20%), Угорщина (+ 14%), Румунія (+ 12%) і Вірменії (+ 11%) показала здорове зростання.

Як видно з табл. 2 доходи нашої країни від міжнародного туризму значно менші ніж у інших країн Східної Європи. Це зумовлено багатьма факторами та ризиками в туристичній сфері України.

Таблиця 2

Доходи різних країн від міжнародного туризму

Країни	Доходи від міжнародного туризму				
	USD \$ млн..				Ринкова доля (%)
	2011	2012	2013	2014	2014
Україна	4294	4842	5083	1612	0.3
Росія	11328	10759	11988	11759	2.3
Польща	10683	10938	10938	10925	2.1
Угорщина	5580	4845	5107	5884	1.2
Чехія	7628	7035	7050	6991	1.3
Болгарія	3967	3748	4059	4134	0.8
Естонія	1249	1226	1393	1434	0.3

Найпотужніші потоки виїзду, як і раніше, зорієнтовані у напрямку сусідніх держав. Наші співвітчизники на 48,6% більше стали їздити в Росію, на 50,2% - до Молдови. Виїзд в напрямку Польщі зріс на 14,8%, в Італії - 49%, у Францію - 46,7%. У зв'язку з введенням візового режиму на 18,9% скоротився турпотік до Словаччини. Подорожі до Туреччини скоротилися на 17,7%, у Греції - на 21,4%, до Ізраїлю - на 16,3%. Виїзд в інші країни практично не змінився в порівнянні з 2014 роком.

Будь-яке туристичне підприємство відчуває економічні ризики, пов'язані з його виробничою, комерційною, посередницькою та іншою діяльністю, а підприємець відповідає за наслідки управлінських рішень, які приймаються. Фактор ризику змушує підприємця економити фінансові та матеріальні ресурси, розраховувати ефективність нових проектів, комерційних угод.

Виходячи з цього розроблена концепція управління ризиками, яка представлена на рис. 3.

Контур аналізу складається з трьох блоків. Блок „Виявлення всіх можливих ризиків ” призначений для накопичення, групування та зведення первинної інформації про можливі ризики під час продажу того чи іншого туристичного продукту. Контур моделювання включає в себе три блоки. Блок прогнозування настання певного ризику реалізує математичний апарат для визначення вірогідності настання того чи іншого виду ризику. В контурі

прийняття рішень відбувається саме управління ризиками в туристичній сфері. Критерієм прийняття рішення є мінімізація збитків при настанні того чи іншого ризику. Процес управління ризиком має динамічний характер, що пов'язано з безперервним характером прийняття рішень стосовно управління ризиком.

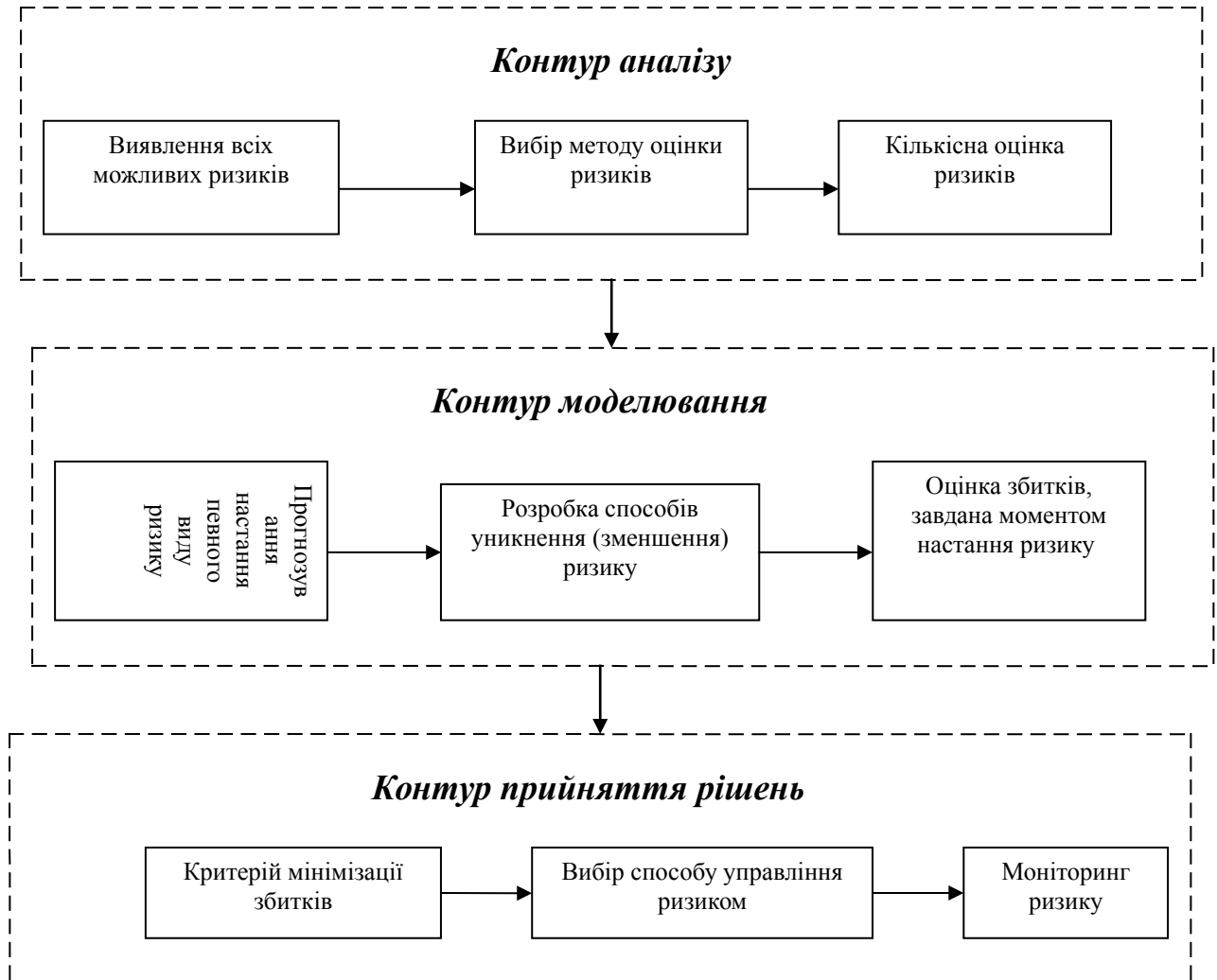


Рис. 3. Концепція управління ризиками в туристичній діяльності

У третьому розділі «Способи управління туристичними ризиками» розроблені моделі виявлення ризику та способи їх оцінки.

Досвід найбільших туроператорів свідчить, що використання оптимальної моделі управління ризиками дозволяє фірмі обрати постійних надійних партнерів, істотно збільшити обсяг продажів, долю ринку. До переваг цієї моделі управління ризиками слід віднести: ретельність аналізу ризиків, можливість швидкої зміни пріоритетності рішення завдань щодо управління ризиками, забезпечення контролю реалізації програми управління ризиками, відповідність проведених заходів існуючим бюджетним та правовим обмеженням.

Слід зазначити, що в умовах сучасної дійсності традиційні методи

управління ризиками не дають очікуваного ефекту, оскільки вони орієнтовані на стабільне ринкове середовище. Методи управління, що будуть застосовуватися, мають відповідати умовам, які змінюються, тому стає неможливим використовувати одні й ті ж самі методи протягом тривалого часу. На практиці під управлінням ризиками розуміється цілеспрямована діяльність, яка передбачає знаходження рішень, які сприятимуть зниженню ризиків, зменшенню потенційних матеріальних втрат та інших негативних наслідків.

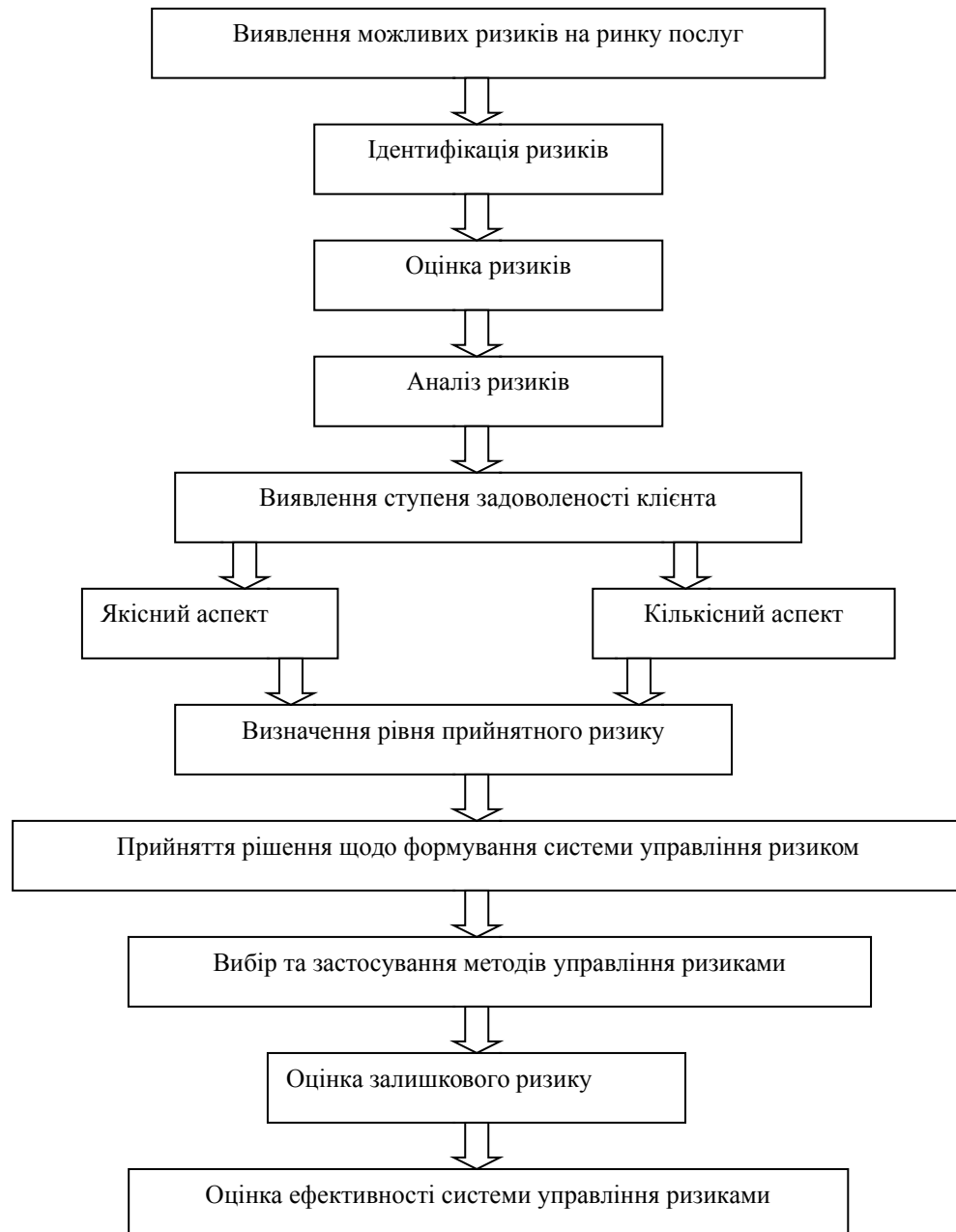


Рис. 4. Алгоритмічна модель управління ризиками на підприємствах туристичної галузі

Дуже часто на підприємствах для управління ризиками використовують сценарний метод і створення імітаційних моделей, адже вони дозволяють краще провести аналіз ризиків та оцінити їх. Проте для створення оптимальної моделі управління ризиками цього замало, необхідно скомбінувати класичні та сучасні методи ухвалення рішень в умовах ризику в

систему, що відповідатиме умовам нестійкого зовнішнього середовища. На рис. 4 наведено модель управління ризиками на підприємствах туріндустрії, яка дозволить максимально використати можливості підвищення конкурентоспроможності підприємств.

В запропонованій моделі управління ризиками початковим етапом є виявлення можливих ризиків, слід враховувати весь спектр ризиків, які можуть бути притаманні туріндустрії. Наступним кроком є ідентифікація ризиків, тут необхідно звернутися до класифікації, визначитися, до якого виду відноситься кожен з факторів, а потім відповідно до цього згрупувати їх.

Далі йде оцінка ризиків – необхідно формалізувати невизначеність, тобто розрахувати ризики та виміряти їх. Після цього проводиться аналіз ризиків, метою якого є отримання необхідної інформації про структуру, властивості підприємства та існуючі ризики. Зібраної інформації повинно бути достатньо для ухвалення подальших рішень. Достовірна інформація є ключовим аспектом при аналізі ризиків, адже її наявність в подальшому сприяє здійсненню правильного вибору щодо діяльності підприємства в умовах невизначеності. Аналіз включає в себе не тільки розгляд ризиків, а й виявлення факторів, які посилюють вплив ризиків, вияв найбільш істотних, їх ранжування за значущістю. Власне, це аналіз імовірності того, що відбудуться певні небажані події, які негативно вплинуть на досягнення цілей. В такому випадку важливим є не тільки перелік ризиків, але й розуміння того, як вони можуть вплинути на діяльність підприємства і наскільки серйозними можуть бути наслідки.

Після того, як було виявлено ступінь задоволеності клієнтів у кількісному й якісному аспектах, необхідно визначити рівень прийняттого ризику, і вже виходячи з цього показника та отриманих раніше даних буде формуватися система управління ризиками.

Зниження ступеня ризику передбачає скорочення ймовірності та обсягу втрат. Ризик підприємця кількісно характеризується суб'єктивною оцінкою очікуваної величини максимального і мінімального доходу (збитку) від вкладення капіталу. Чим більше діапазон між максимальним і мінімальним доходом (збитком) при рівній імовірності їхнього одержання, тим вище ступінь ризику.

Одним з окремих випадків зниження ступеня ризику є передача ризику, тобто передача відповідальності за ризик (повністю або частково) комусь іншому, наприклад страхової компанії.

Прийняття ризику означає залишення всього або частини ризику за підприємцем, тобто на його відповідальності. У цьому випадку приймається рішення про покриття можливих втрат власними коштами.

Страховання - один з найбільш поширених способів зниження ризиків. У загальному випадку страхування - це угода, за якою страховик (страхова компанія) за певну обумовлену винагороду (страхову премію) приймає на себе зобов'язання відшкодувати страхувальникові збитки або їх частину (страхову суму), що відбулися внаслідок передбачених у страховому договорі небезпек і / або випадковостей (страховий випадок), яким піддається

страхувальник або застрахована їм майно.

Резервування коштів полягає в тому, що підприємець створює відокремлені фонди відшкодування збитків за рахунок частини власних оборотних коштів.

Як правило, такий спосіб зниження ризиків підприємець вибирає у випадках, коли, на його думку, витрати на резервування коштів менше, ніж вартість страхових внесків при страхуванні.

За своєю суттю резервування коштів являє собою створення резервних (страхових) фондів безпосередньо в господарюючого суб'єкта. Тому в літературі резервування коштів на покриття збитків часто називають самострахуванням.

Найбільше застосування в діяльності підприємств туристичної індустрії з метою зниження ступеня ризику отримала диверсифікація. Вона являє собою процес розподілу інвестованих коштів між різними об'єктами вкладення, які безпосередньо не пов'язані між собою. Диверсифікація дозволяє уникнути частини ризику при розподілі капіталу між різноманітними видами діяльності. Туристичні компанії страхують ризики, розширюючи географію свого представництва, а також спектр пропонованих продуктів. Вони виходять на зовнішні ринки країн, що лідирують по відправці або приїому міжнародних туристських потоків, відкривають в них свої філії, створюють транснаціональні ланцюга. Для більшої стійкості вони проникають в суміжні сектори туризму.

При оцінці ризиків у сфері туристських послуг з метою визначення області ризику в залежності від рівня можливих втрат у процесі підприємницької діяльності підприємства виникає необхідність агрегування їх за ступенем впливу і терміну прояви.

Таблиця 3

Градації ризиків за ступенем суттєвості		Градації ризиків за терміном прояву	
Найменування	Величина ризиків	Найменування	Величина ризиків
Високий (Вв)	1-0,5	Короткостроковий (Кп)	1-0,7
Середній (Св)	0,4-0,3	Середньостроковий (Сп)	0,4-0,6
Низький (Нв)	0,2-0,1	Довгостроковий (Дп)	0,1-0,3

Проведені дослідження дозволяють запропонувати визначати області ризику на основі експертних оцінок. Експертним шляхом оцінювалися області ризику за шкалою від 0 до 1 залежно від ступеня впливу і терміну прояву ризику в господарській діяльності туристської організації. На підставі експертної оцінки ступеня суттєвості ризиків отримані наступні градації ризиків, які можна застосовувати при кількісній оцінці ризиків (табл. 3).

На підставі отриманої градації ризиків для кожного можливого ризику складається емпірична шкала оцінки ризиків, яку можна застосовувати при

кількісній оцінці ризику (табл. 4).

Таблиця 4

Вид ризику	Найменування градації ризиків (ступень впливу / термін прояву)	Оцінка ризиків	
		За ступенем впливу	За терміном прояву
Підприємницький	Св / Сп – Дп	0,3-0,4	0,3-0,6
Комерційний	Вв / Дп – Сп – Кп	0,5-1	0,3-0,8
Фінансовий	Вв / Сп – Дп	0,5-1	0,1-0,6
Соціальний	Вв / Сп – Кп	0,5-1	0,1-0,6
Політичний та крайній	Св – Нв / Сп – Дп	0,3-0,4	0,2-0,3
Технічний	Нв / Сп	0,1-0,2	0,1-0,5
Природно-екологічний	Нв / Дп	0,1-0,2	0,1-0,2

Реалізація розроблених методичних підходів дозволяє найбільш адекватно визначити галузі ризиків стосовно сфери туристичних послуг за допомогою розробленої шкали оцінки ризиків.

Таблиця 5

Механізм виявлення метода управління ризиками

Термін прояву	Ступінь впливу	Висока степінь впливу						Середня степінь впливу		Низька степінь впливу	
		Катастрофічний ризик		Критичний ризик		Максимальний ризик		Високий ризик	Середній ризик	Малий ризик	Мінімальний ризик
	Експертна оцінка	1	0,9	0,8	0,7	0,6	0,5	0,4	0,3	0,2	0,1
Коротко-строковий	0,9	УХИЛЕННЯ						ДИСИПАЦІЯ		ЛОКАЛІЗАЦІЯ	
	0,8										
	0,7										
Середньо-строковий	0,6	ЛОКАЛІЗАЦІЯ						X		ДИСИПАЦІЯ	
	0,5										
	0,4										
Довго-строковий	0,3	ДИСИПАЦІЯ						X		КОМПЕНСАЦІЯ	
	0,2										
	0,1										

Аналіз ризиків у сфері туристських послуг показав, що велика розрізненість кількісних оцінок, а це свідчить про можливість встановлення рейтингів ризиків за допомогою даної шкали.

Реалізація розроблених методичних підходів до оцінки ризиків туристичних організацій за допомогою шкали оцінки ризиків в залежності від ступеня впливу і терміну прояву ризику дозволила розробити модель визначення методу управління ризиками (табл. 5).

Аналіз механізму показує, що більшість ризиків розташовується в

областях, де методами управління є локалізація і дисипація. При цьому існує критична зона, де методом управління ризиків є ухилення.

Проведені експериментальні дослідження на основі розробленої моделі для туристської організації «Синдбад», складені на підставі планованого рішення про вихід на новий ринок збуту, дозволяють констатувати, що найбільш висока оцінка ризику у комерційного (1 / 0,7) та соціального (0,7 / 0,6) ризиків (табл. 6)

Найвища ступінь ризику у досліджуваного підприємства виникає внаслідок зниження цін конкурентами (0,9 / 0,4). Як показали розрахунки, найнижча оцінка належить до технічного ризику (0,2 / 0,5).

Таблиця 6

Оцінка ризиків при прийнятті рішення про вихід на новий ринок збуту туристичної організації «Синдбад»

Можливі варіанти ризикових ситуацій	Середнє значення (ступінь впливу / термін прояву)	Негативний вплив на очікуваний прибуток від реалізації туристичного продукту	Метод управління ризиками
<i>Комерційний ризик</i> - нестійкість попиту - зниження цін конкурентами	0,1 / 0,3 0,9 / 0,4	Падіння попиту із зростанням цін на послуги або зі зниженням цін конкурентів; зниження цін на туристичні послуги.	Дисипація Локалізація
<i>Соціальний ризик</i> - конфлікт з учасниками туристичного бізнесу	0,7 / 0,6	Штрафи за порушення договорів, непередбачені витрати	Локалізація
<i>Технічний ризик</i> - збої в роботі транспортних організацій	0,2 / 0,5	збої в роботі транспортних організацій	Дисипація
Всього / Рішення	0,47 / 0,45	X	Локалізація

Загальна оцінка ризику прийнятого рішення про вихід на новий ринок збуту становить 0,47 / 0,45, що визначає його в пропонованій шкалою градацій ризику за ступенем впливу і терміну прояви як «високий / середньостроковий». Використовуючи розроблену модель визначення методу управління ризиками, робимо висновок, що перетин координат 0,47 і 0,45 потрапляє в область управління ризиком за допомогою методу локалізації.

Впровадження запропонованих заходів у практику управління організацій сфери туристських послуг дозволить їм сформувавши систему управління ризиками в умовах динамічно розвивається ринкового середовища.

На основі статистичних даних туристичних потоків за період 2004–2014 рр. проведено аналіз їх динаміки, виявлено основні чинники, що на них впливають, та вплив туристичних потоків на деякі макроекономічні показники. З використанням кореляційно-регресійного аналізу запропоновано ряд економетричних моделей відповідних залежностей. Для

розрахунків була використана програма MS Excel.

Серед основних економетричних залежностей виділити наступні:

1. Кількість українських туристів, що виїжджають за кордон Y , зростає з доходами населення X України. Для статистичних даних за 2004–2010 рр. запропоновано дві кореляційно-регресійні моделі.

$$\text{а) лінійну} \quad Y = 1,6641X + 8566,8; R^2 = 0,941, r = 0,970. \quad (1)$$

$$\text{б) параболічну} \quad Y = 4 \cdot 10^{-6} X^2 - 0,743X + 308202; R^2 = 0,986. \quad (2)$$

Для ряду статистичних даних за 2004–2014 рр. побудована лінійна економетрична модель $Y = 1,027X + 1,3487$; $R^2 = 0,772$ з коефіцієнтом еластичності, що приблизно дорівнює одиниці.

2. Урядова політика щодо зростання доходів населення (середньомісячна зарплата в грн) комплексно вплинула на економіку в цілому і на туризм зокрема. Потік українських туристів, які виїжджали за кордон Y залежно від середньомісячної зарплати в гривнях X можна подати такими кореляційно-регресійними моделями:

$$\begin{aligned} \text{а) лінійними: } Y &= 721,7X + 46,508; R^2 = 0,941, (2004\text{--}2010 \text{ рр.}) \\ Y &= 570,87X + 157392; R^2 = 0,815, (2004\text{--}2011 \text{ рр.}) \\ Y &= 487X + 13572; R^2 = 0,077. (2004\text{--}2014 \text{ рр.}) \end{aligned} \quad (3)$$

Використання критерію Фішера вказує на адекватність даних моделей. Згідно з моделями збільшення середньомісячної зарплати на 1 грн у межах України призводило б до зростання кількості українських туристів, що виїжджали за кордон приблизно на 722,571 та 487 осіб відповідно. Коефіцієнт еластичності $E_x(X) = 0,84$ показує, що коли збільшити середньомісячну зарплату на 1% у порівнянні з 2011 р., то кількість українських туристів, які б виїжджали за кордон, зросла б приблизно на 0,84 %;

$$\text{б) параболічною} \quad Y = 1,0055X^2 - 591,22X + 397797; R^2 = 0,980. \quad (4)$$

Для квадратичної моделі коефіцієнт еластичності $E_x(Y) = 2,05$. Це означає, що коли збільшити середньомісячну зарплату на 1% у порівнянні з 2012 р., то кількість українських туристів, що виїжджали за кордон, зросла б приблизно на 2%.

3. Історично склалося, що в Україні розрахунковою вільноконвертованою валютою в основному виступає долар США. Тому між кількістю українських туристів, що виїжджають за кордон (Y) і середньомісячною зарплатою X громадян України, вираженою в доларах, простежується більша кореляція. Для даних за 2004–2011 рр. це можна подати такою моделлю:

$$Y = 3475,9 X + 88178, \text{ де } R^2 = 0,934. \quad (5)$$

Аналіз даної моделі показує, що збільшення середньомісячної зарплати громадян України на 1 долар США збільшує кількість українських туристів, що виїжджають за кордон, на 3476 осіб. Коефіцієнт еластичності $E_x(Y) = 0,89$ означає, що коли збільшити середньомісячну зарплату в доларах США на 1% у порівнянні з 2011 р., то кількість українських туристів, які виїжджають за кордон, зростає приблизно на 0,89%.

Аналогічна тенденція простежується й щодо сукупної кількості громадян України, які виїжджають за кордон.

4. Цільова програма держави зі збереження й примноження природної та культурної спадщини України збільшує кількість іноземців, які відвідують Україну. Особливо це стосується заповідників та природних національних парків. Для статистичних даних за 2004–2012 рр. це може бути описано такою кореляційно-регресійною залежністю:

$$Y = 2 \cdot 10^6 X - 6 \cdot 10^7, \text{ де } R^2 = 0,944, \quad (6)$$

де X – кількість заповідників та природних національних парків; Y – кількість іноземців, що відвідують Україну.

Аналіз даної моделі показує, що збільшення кількості заповідників та природних національних парків на одиницю збільшує кількість іноземних громадян, які приїжджають в Україну, на 2 млн. осіб.

5. Вклад прямих іноземних інвестицій в інфраструктуру туристичної галузі X , а саме, у готелі та ресторани збільшує кількість іноземців Y , що відвідують Україну. Для даних за 2004–2012 рр. це можна описати такою економетричною моделлю:

$$Y = 48764X + 2 \cdot 10^6, \text{ } R^2 = 0,903. \quad (7)$$

Аналіз даної моделі показує, що збільшення прямих іноземних інвестицій в інфраструктуру туристичної галузі, а саме, у готелі та ресторани на 1 млн. доларів США збільшує кількість іноземців на 48764 особи. $E_x(Y) = 0,81$ показує, що збільшення прямих іноземних інвестицій в готелі та ресторани на 1% збільшує потік іноземців, що приїжджають в Україну, приблизно на 0,81%.

Отже, потрібно й надалі вкладати інвестиції та грошові засоби у створення й покращення туристичної інфраструктури України.

В умовах невизначеності та ризику, пов'язаного з непередбачуваністю поведінки зовнішнього середовища, якість інформації та перелік можливих дій підлягають строгій регламентації. У своїй більш використовуваній формі мережа прийняття рішень в ризикових ситуаціях повинна обов'язково містити інформацію про діагностику та поточний стан виробничого об'єкту, діагностиці та можливих станів зовнішнього середовища його функціонування, можливих діях управляючого суб'єкту, спрямованих на зміну стану, очікуваної корисності, визначення та реалізації стратегій. Схема побудови нормативних процедур в ризикових ситуаціях надані на рис. 4.

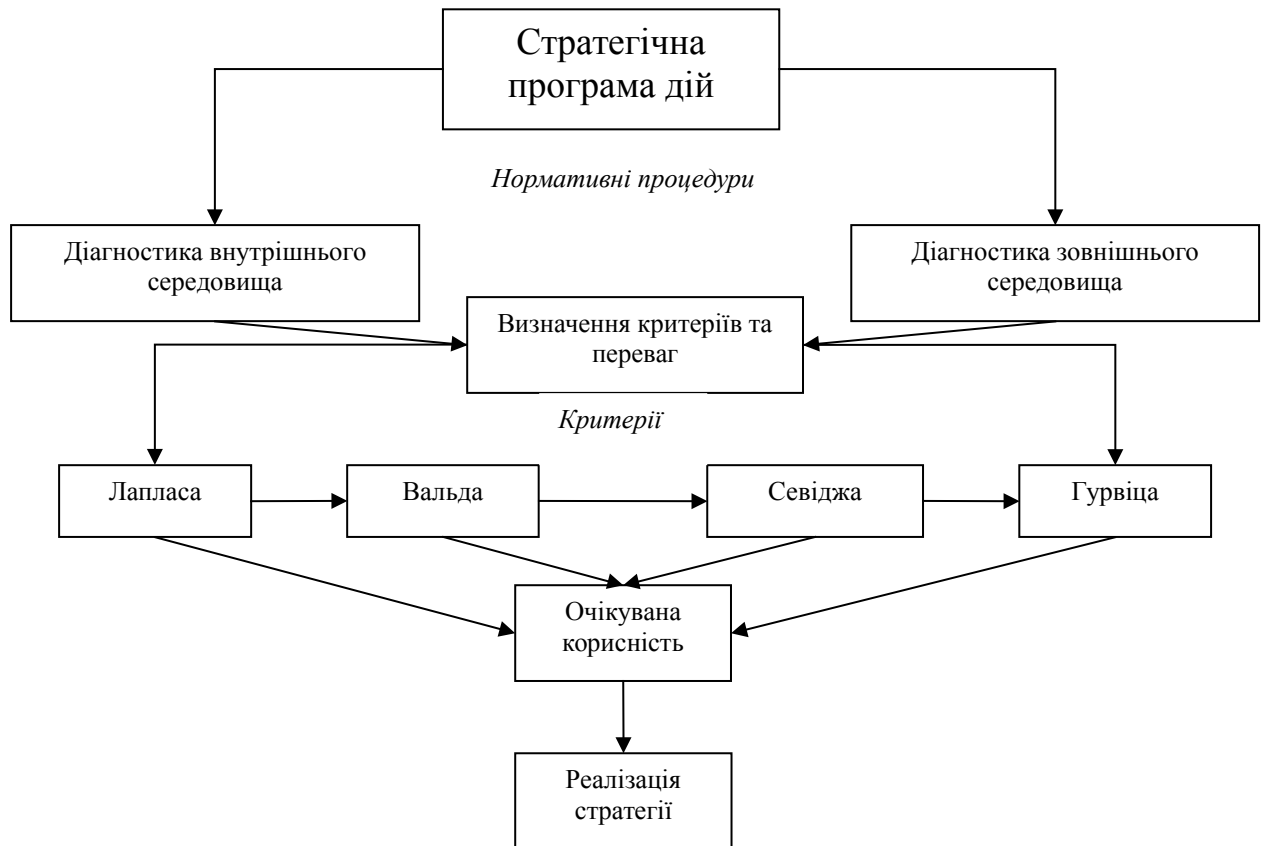


Рис. 5. Схема побудови нормативних процедур в ризикових ситуаціях

Нормативна процедура показує як раціонально повинно діяти особа, приймаюча рішення в сформованій ситуації. Якщо у розглянутій проблемній області присутня невизначеність, то необхідно розглядати структуру переваг та результуючі властивості функції корисності.

Багатоваріантність управління, яка викликана невизначеністю поведінки зовнішнього середовища, вирішується шляхом визначення альтернатив управління, заснованих на встановленні відповідних критеріїв в різноманітних інформаційних ситуаціях.

Процес прийняття рішень в умовах невизначеності й ризику починається з побудови платіжної матриці. Платіжна матриця уявляє собою спрощену формалізовану модель реальної конфліктної ситуації. Математично формалізація означає, що вироблені певні правила взаємодії сторін, варіанти дії, визначені наслідки при обраному варіанті дій, мається в наявності об'єм необхідної інформації. Усталений термін «платіжна матриця» є синонімом терміну матриця ефективності.

Модель реальної конфліктної ситуації можна представити також у вигляді матриці ризиків:

$$R = \|r_{ij}\|_{m,n}, \quad (8)$$

яка може бути перебудована з платіжної матриці шляхом перетворення

$$r_{ij} = B_j - a_{ij}. \quad (9)$$

Інформаційна база пропонованих туристичних подорожей, яка складена

по даним туристичних фірм «PanGeo» та «Фесрія мандрів».

В результаті проведених всіх необхідних розрахунків маємо такі результати.

Результати критеріальних оцінок пропонованих подорожей надані у табл. 7.

Таблиця 7

Найменування критерію	Математичний апарат	Пріоритетність переваг					
		Пріоритетність подорожей					
		I	II	III	IV	V	VI
Лапласа	Платіжна матриця	A ₅	A ₁₇	A ₂	A ₁	A ₃	A ₇
Вальда	Платіжна матриця	A ₅	A ₁₇	A ₂	A ₇	A ₈	A ₁₁
Севіджа	Матриця ризиків	A ₅	A ₁₇	A ₂	A ₇	A ₈	A ₁₁
Гурвіца	Платіжна матриця	A ₅	A ₁₇	A ₂	A ₃	A ₇	A ₁
Гурвіца	Матриця ризиків	A ₅	A ₁₇	A ₂	A ₃	A ₇	A ₁

При складанні табл. 7 в тих випадках, коли характеристики пропонованих подорожей мали однакові значення Пі, їх ранжування може бути довільним, однак для збереження ідентичності їх пріоритетність встановлювалась з загальних закономірностей, відзначених в інших критеріях.

Як показали результати розрахунків по всіх критеріях кращими в порядку пріоритетності є характеристики пропонованої подорожі A5 (Ізраїль – Іерусалім), потім слідує характеристики пропонованої подорожі A17 (Єгипет – Літо взимку), та A2 (Болгарія – Відпочинок). Для інших пропонованих подорожей однозначної стійкої кореляції між ціною та якістю наданих послуг не спостерігається.

ВИСНОВКИ

Таким чином, створення розгалуженого та впорядкованого туристичного законодавства України у відповідності до міжнародних принципів і норм у галузі туризму, є важливим позитивним чинником розвитку зовнішньоекономічної діяльності туристичних підприємств, виходу і закріплення їх на світовому ринку на основі використання потужного туристичного потенціалу країни в цілому та окремих регіонів зокрема.

Отже, за допомогою описаних методик та критеріїв оцінки можливо виявити та оцінити ризики в туристичній діяльності.

Оцінюючи та аналізуючи ризики в туристичній сфері України, останніми роками в Україні переважають такі види ризиків: галузеві (погіршення умов в туристичних регіонах), валютні (останнім часом курс іноземної валюти до гривні дуже не стабільний і коливається в великих інтервалах) та політичні (військові конфлікти як в Україні так і в інших туристичних регіонах).

У процесі дослідження для визначення галузі ризиків доведено необхідність застосування шкали оцінки ризиків, побудованої на основі рейтингів ризиків у сфері туристських послуг залежно від ступеня впливу і терміну прояву ризиків.

Запропонований підхід оцінки якості характеристик пропонованих туристичних подорожей має певні переваги для зовнішніх зацікавлених сторін, тому що дозволяє відокремити найпривабливіші об'єкти та звести ризик необґрунтованих вкладень до мінімуму.

Обґрунтовано алгоритм управління ризиками у сфері туристських послуг, заснований на встановленні рейтингів ризиків і виборі засобів зниження за допомогою моделі визначення методів управління залежно від виду ризику.

У ході проведеного дослідження розроблена модель по вибору бажаних методів управління ризиками в сфері туризму в залежності від передбачуваної ступеня суттєвості впливу і терміну прояву ризику в господарській діяльності туристичного підприємства.

Виходячи з характеристики сучасної індустрії туризму, визначено, що розширення зовнішньоекономічної діяльності об'єктивно викликає необхідність підвищення ефективності управління ризиками туристичних підприємств. Уточнення ризиків загального і специфічного характеру стало основою для виявлення специфіки управління ризиками підприємств індустрії туризму з позицій ряду ендогенних й екзогенних обмежень, що обумовлює можливість зниження загального рівня невизначеності при здійсненні зовнішньоекономічної діяльності.

Таким чином, в основі ризик-менеджменту лежать цілеспрямований пошук і організація роботи по зниженню ступеня ризику, мистецтво отримання і збільшення доходу (виграшу, прибутку) у невизначеній господарській ситуації. Кінцева роль ризик-менеджменту полягає в

отриманні найбільшого прибутку при оптимальному співвідношенні прибутку і ризику.

На основі запропонованих економетричних моделей, алгоритмічної моделі управління ризиками в туристичній діяльності та критеріальної моделі проведено моделювання та прогнозування ризиків для декількох варіантів діяльності туристичної фірми. А саме змодельована ситуація виходу туристичної фірми на новий ринок послуг. Також змодельована ситуація вибору одного із запропонованих туристу турів з урахуванням максимізації отриманої корисності та мінімізації можливих ризиків.

Отже, моделювання ризиків в туристичній діяльності – це процес дуже багатогранний та динамічний у часі, що включає в себе багатосторонній аналіз ризиків та їх кількісну оцінку. Сам же процес управління ризиками в сфері туризму повинен спиратися не тільки на математичний апарат, а ще й на прогнози та оцінки експертів щодо розвитку різних ситуацій в туристичній сфері.

СПИСОК ОПУБЛІКОВАНИХ ПРАЦЬ

Публікація в електронному фаховому виданні.

Міщенко В. Ю. Моделювання управління ризиками туристичного підприємства/ Ю.В. Міщенко, О.С. Камушков// Глобальні та національні проблеми економіки – електронне наукове фахове видання. Миколаївський національний університет імені В.О. Сухомлинського . - №9. – 2016.

АНОТАЦІЯ

Міщенко В.Ю. – Моделювання управління ризиками туристичного підприємства.

Наукова робота на отримання кваліфікації «магістр» за спеціальністю 8.03050201 – економічна кібернетика, Запорізька державна інженерна академія – Запоріжжя, 2016.

Магістерська робота присвячена розробленню концепції комплексної ідентифікації, аналізу та способу управління ризиками туристичного підприємства.

Проведено постановку та вирішення науково-практичної задачі з систематизації, узагальнення та прогнозування можливих ризиків в туристичному бізнесі. В результаті чого отримані економетричні моделі прогнозування розвитку туристичної індустрії за певними параметрами та критеріями. Складені таблиці ранжування ризиків на основі яких можливо кількісно їх оцінити.

Теоретична та практична значимість даної роботи полягає в комплексному підході до управління ризиками туристичного підприємства.

КЛЮЧОВІ СЛОВА: ТУРИСТИЧНА ДІЯЛЬНІСТЬ, РИЗИКИ В

ТУРИСТИЧНІЙ ДІЯЛЬНОСТІ, АНАЛІЗ, МОДЕЛЮВАННЯ, УПРАВЛІННЯ РИЗИКАМИ, ЕФЕКТИВНІСТЬ.

АННОТАЦІЯ

Мищенко В.Ю. – Моделирование управления рисками туристического предприятия.

Научная работа на присвоение квалификация «магистр» по специальности 8.03050201 – экономическая кибернетика, Запорожская государственная инженерная академия – Запорожье, 2016.

Магистерская работа посвящена разработке концепции комплексной идентификации, анализа и способа управления рисками туристического предприятия.

Проведено постановку и решение научно-практической задачи по систематизации, обобщению и прогнозированию возможных рисков в туристическом бизнесе. В результате чего получены эконометрические модели прогнозирования развития туристической индустрии по определенным параметрам и критериям. Составлены таблицы ранжирования рисков на основе которых возможна количественная их оценка.

Теоретическая и практическая значимость работы заключается в комплексном подходе к управлению рисками туристического предприятия.

КЛЮЧЕВЫЕ СЛОВА: ТУРИСТИЧЕСКАЯ ДЕЯТЕЛЬНОСТЬ, РИСКИ В ТУРИСТИЧЕСКОЙ ДЕЯТЕЛЬНОСТИ, АНАЛИЗ, МОДЕЛИРОВАНИЕ, УПРАВЛЕНИЕ РИСКАМИ, ЭФФЕКТИВНОСТЬ.

ABSTRACT

Mishchenko V.Y. – Modelling of risk management of tourist enterprises.

Research work on the qualification of "Master" in the specialty 8.03050201 - Economic Cybernetics, Zaporizhia State Engineering Academy - Zaporozhye, 2016.

Master's thesis is devoted to developing the concept of an integrated identification, analysis and risk management activities of tourist enterprises.

A formulation and solution of scientific and practical tasks of organizing, summarizing and forecasting of possible risks in the tourism business. As a result, obtained econometric models for forecasting the development of the tourism industry on certain parameters and criteria. The tables of ranging of risks are made on the basis of that their quantitative estimation is possible.

Theoretical and practical significance of the work lies in an integrated approach to risk management of tourism enterprises.

KEYWORDS: TOURIST ACTIVITIES, RISKS IN TOURISM, ANALYSIS, MODELING, MANAGEMENT OF RISKS, EFFICIENCY.