

**МІНІСТЕРСТВО ОСВІТИ І НАУКИ УКРАЇНИ
ЗАПОРІЗЬКИЙ НАЦІОНАЛЬНИЙ УНІВЕРСИТЕТ**

ФАКУЛЬТЕТ СОЦІОЛОГІЇ ТА УПРАВЛІННЯ

КАФЕДРА СОЦІОЛОГІЇ

**Кваліфікаційна робота
магістра**

**КАР'ЄРНІ ШЛЯХИ І КАНАЛИ
РЕКРУТУВАННЯ ПОЛІТИЧНОЇ ЕЛІТИ В
УКРАЇНІ**

Виконала: студентка, II курсу,
групи 8.0548
спеціальності 054 «Соціологія»
Гребенюк Г.Є.

Керівник: к.філос.н.,
доцент кафедри соціології,
Бірюкова Т.Ф.

Рецензент: к.філос.н.,
доцент кафедри соціології,
Кудінов І.О.

ЗМІСТ

ВСТУП	6
РОЗДІЛ 1. МЕТОДОЛОГІЧНИЙ АСПЕКТ ДОСЛІДЖЕННЯ КАР'ЄРНИХ ШЛЯХІВ І КАНАЛІВ РЕКРУТУВАННЯ ПОЛІТИЧНОЇ ЕЛІТИ В УКРАЇНІ	9
1.1. Уточнення змісту основних понять: «політична еліта», «кар'єрний шлях», «канал рекрутування»	9
1.2. Стан наукової розробки проблеми кар'єрних шляхів і каналів рекрутування політичної еліти в Україні	19
1.3. Принципи і методи дослідження кар'єрних шляхів і каналів рекрутування політичної еліти в Україні	26
РОЗДІЛ 2. ТЕОРЕТИЧНИЙ АСПЕКТ ДОСЛІДЖЕННЯ КАР'ЄРНИХ ШЛЯХІВ І КАНАЛІВ РЕКРУТУВАННЯ ПОЛІТИЧНОЇ ЕЛІТИ В УКРАЇНІ	32
2.1. Сутність та види політичної еліти країни.....	32
2.2. Особливості кар'єрних шляхів та каналів рекрутування політичної еліти країни.....	37
2.3. Специфіка кар'єрних шляхів і каналів рекрутування політичних еліт в Україні	40
РОЗДІЛ 3. ПРАКСЕОЛОГІЧНИЙ АСПЕКТ ДОСЛІДЖЕННЯ КАР'ЄРНИХ ШЛЯХІВ І КАНАЛІВ РЕКРУТУВАННЯ ПОЛІТИЧНОЇ ЕЛІТИ В УКРАЇНІ	46
3.1. Обґрунтування емпіричного методу дослідження кар'єрних шляхів і каналів рекрутування політичної еліти в Україні.....	46
3.2. Аналіз результатів соціологічного дослідження кар'єрних шляхів і каналів рекрутування політичної еліти в Україні.....	52
3.3. Напрями щодо зменшення негативних тенденцій рекрутування політичної еліти в Україні.....	59
ВИСНОВКИ.....	66
СПИСОК ЛІТЕРАТУРИ.....	71
ДОДАТКИ.....	75

ВСТУП

Актуальність дослідження. Аналіз процесів формування політичної еліти як групи, що виконує функцію прийняття політичних рішень, залишається пріоритетним в соціальних дослідженнях. В умовах реформ кадровий дефіцит у владній еліті може бути заповнений як за рахунок залучення нових людей через канали рекрутування, так і за допомогою горизонтальної мобільності людей, що мають досвід роботи в інших сферах. В стабільних політичних системах рекрутування еліти здійснюється відповідно до ретельно розробленого набору процедур, в результаті чого відбувається оновлення, але сама політична структура залишається в значній мірі незмінною. В процесі рекрутування еліти найважливішими характеристиками виступають басейн рекрутування (широта його соціальної бази), коло осіб, які здійснюють відбір (селекторату), процедура, механізм цього відбору.

Проблемна ситуація. Важливою сутнісною характеристикою рекрутування є те, що даний процес забезпечує спадкоємність еліти, а також подальший відбір і призначення на елітні позиції. У період трансформації політичної системи старі механізми підбору кадрів руйнуються або не функціонують, виникає багато вакансій, які заповнюються з порушенням звичайних рутинних норм і правил.

Проблема рекрутування політичної еліти має безпосереднє відношення до феномену суб'єкта життя, який досліджувався такими вченими як: А. Адлер, Ш. Бюлер, Д. Бьюдженталь, С. Мадді, А. Маслоу, Р. Мей, Г. Олпорт, В. Франкл, К. Юнг, І. Ял; К. Абульханова, Б. Анан'єв, Л. Анциферова, Л. Божович, Б. Братусь, Ф. Василюк, Л. Виготський, К. Карпинський, Н. Карпова, Д. Леонт'єв, О. Леонт'єв, Н. Логінова, М. Марінов, Ю. Некрасова, К. Обуховський, К. Попельський, С. Рубінштейн, М. Страс-Романовська, В. Чудновський; В. Бех, В. Воловик, Р. Додонов, Л. Кривега, І. Кудінов, М. Лепський, В. Таран та ін.

Окремим напрямом є дослідження безпосередньо сфери політики, політичних суб'єктів або суб'єктів політичного життя суспільства, а саме роботи Дж. Абербаха, М. Вебера, В. Вілсона, П. Бурдьє, П. Блау, Ю. Габермаса, Дж. Коулмана, Н. Лумана, Р. Путнама, Дж. Хоманса та ін. Серед сучасних науковців можна виділити праці М. Бандурової, М. Беблани, С. Белової, С. Бюссе, Е. Гугніна, Б. Давиденко, О. Демків, Ю. Золотаревої, Ю. Качанової, О. Майбороди, В. Малявіна, Е. Мотовської, О. Науменко, В. Ніколаєвського, Д. Остапчука, Б. Пітерса, В. Пилипенко, Ю. Привалова, В. Радаєва, О. Синявської, Е. Сичакової-Бєблани, Л. Стрельнікова, А. Філіппова, Н. Шматко, М. Шульги, Д. Циганкова, Є. Цокура та ін.

Об'єкт. Політична еліта в Україні.

Предмет. Кар'єрні шляхи і канали рекрутування політичної еліти в Україні.

Мета. Визначити особливості циркуляції політичної еліти в Україні.

Досягнення поставленої мети передбачає розв'язання наступних наукових завдань:

- визначити основні поняття: «політична еліта», «кар'єрний шлях», «канал рекрутування»;
- дослідити стан наукової розробки проблеми кар'єрних шляхів і каналів рекрутування політичної еліти в Україні;
- проаналізувати принципи і методи дослідження кар'єрних шляхів і каналів рекрутування політичної еліти в Україні;
- визначити сутність та види політичної еліти країни;
- дослідити особливості кар'єрних шляхів та каналів рекрутування політичної еліти країни;
- виявити особливості кар'єрних шляхів і каналів рекрутування політичних еліт в Україні;
- обґрунтувати емпіричний метод дослідження кар'єрних шляхів і каналів рекрутування політичної еліти в Україні;

- проаналізувати результати соціологічного дослідження кар'єрних шляхів і каналів рекрутування політичної еліти в Україні;
- визначити напрями щодо зменшення негативних тенденцій рекрутування політичної еліти в Україні.

Гіпотеза дослідження. Найбільш ефективним кар'єрним шляхом потрапляння до політичної еліти в Україні залишається бізнес.

Структура роботи. Робота складається зі вступу, трьох розділів, висновків, списку літератури та додатків.

РОЗДІЛ 1

МЕТОДОЛОГІЧНИЙ АСПЕКТ ДОСЛІДЖЕННЯ КАР'ЄРНИХ ШЛЯХІВ І КАНАЛІВ РЕКРУТУВАННЯ ПОЛІТИЧНОЇ ЕЛІТИ В УКРАЇНІ

1.1. Уточнення змісту основних понять: «політична еліта», «кар'єрний шлях», «канал рекрутування»

Зважаючи на мультипарадигмальність соціології слід зазначити що на сьогодні не існує однозначного визначення поняття «еліта». Термін «еліта» (від латинського «*eligere*» – вибирати) в сучасній літературі набув широкого вживання, від французького слова «*elite*» – кращий, відбірний, обраний. Тільки з XVI ст. слово набуло даний вид (раніше воно виглядало як «*eslite*», XII ст.) [1, с. 132]. Первісне вживання поняття в близькому до сучасного змісту відноситься до XVII ст., Коли їм стали позначати товари найвищої якості. У XVIII ст. термін вже використовувався для найменування обраних людей. Так, у французькому словнику «Ларусс» надаються такі приклади даного слововживання: «Краща, видатна (вишукана) еліта паризького суспільства. <...> Жандармерія є кращою (добірною) частиною французьких солдатів. <...> Елітний, надзвичайно вишуканий, видатний, кращий. Вишуканий чоловік, вишукана жінка, порода. Соколи елітних порід чудові своєю хоробрістю, розумом і могутністю свого польоту» [1, с. 133]. З XIX в. поняття широко використовується і в селекції, генетиці, насінництві для позначення найкращих насіння, рослин, тварин. На початку XX ст., з появою теорії еліт Вільфредо Парето, термін «еліта» вводиться в широкий науковий обіг і переважно вживається для найменування групи осіб, які перебувають на вершині соціальної ієрархії.

У нашій країні всебічне вивчення проблем еліти почалося лише з розпадом СРСР на початку 1990-х рр. Раніше в радянській науковій літературі термін «еліта» в основному фігурував в дусі «критики буржуазної соціології» з огляду на те, що розробка елітологічної проблематики

перебувала під забороною, а саме існування еліти в радянському суспільстві категорично заперечувалося. Проте, поява даного слова в радянських наукових виданнях фіксується з 1930-х рр. [1, с. 136]. Незважаючи на існуючі труднощі при вивченні даного напрямку в політології, аналіз правлячих верств СРСР здійснювався за кордоном політичними емігрантами – М. Восленським, О. Авторхановим, М. Джіласом, які поклали початок вивченню базових для елітології питань, в тому числі і визначення поняття еліти, її специфічних ознак.

Сплеск інтересу до елітологічної проблематики в нашій країні спостерігається в пострадянський період, коли розгорнулися бурхливі дискусії про поняття «еліта», особливості рекрутування політичної еліти, її ціннісних орієнтаціях, якісних характеристиках тощо. Вивчення літератури, присвяченої проблемам еліт, призводить до висновку, що серед дослідників немає єдності з приводу понятійного апарату елітології. Існує велика кількість визначень понять «еліта», «політична еліта», причому часто не збігаються один з одним. Деякі автори взагалі уникають вживання слова «еліта» і пропонують замінити його іншими поняттями. Тим часом, для наукового вивчення проблем еліти і проведення якісних досліджень в даній області вкрай важливо чітко визначитися з термінологією.

У «Трактаті про загальну соціологію» Вільфредо Парето, який і ввів у науковий обіг термін «еліта», визначив її як осіб, які отримали найвищий індекс у своїй галузі діяльності, які досягли вищого рівня компетентності, що займають високе положення відповідно до ступеня свого впливу, політичної і соціальної могутності. Так звані «вищі класи», на його думку, і складають еліту, «аристократію». Ті члени даного класу, які прямо або побічно відіграють помітну роль в уряді, складають правлячу еліту, інші є контрелітою. Підхід до визначення еліти Парето сформулював так – припустимо, що у всіх областях діяльності кожен індивід отримує індекс своїх здібностей, приблизно так, як ставлять оцінки на іспитах. Таким чином,

ми складемо клас тих, у кого найвищі індекси в їх сфері діяльності, і назвемо це елітою.

Інший основоположник теорії еліт, італієць Гаetano Моска, вважав, що еліта – це найбільш активні в політичному відношенні люди, орієнтовані на владу, організована меншість, яка здійснює управління неорганізованим більшістю. Замість поняття «еліта» Г. Моска використовував категорію «правлячий клас», яка демонструвала, що поряд із властивостями, що відрізняли його представників від інших (зокрема, багатством, військовою доблестю, походженням або володінням мистецтвом управління), головною причиною його владної могутності була високий ступінь внутрішньої організованості і згуртованості даної групи.

Існують і інші визначення еліти: люди, що володіють високим становищем у суспільстві і завдяки цьому впливають на соціальний процес (Дюпре); «Вищий панівний клас», особи, що користуються в суспільстві найбільшим престижем, статусом, багатством; особи, що володіють найбільшою владою (Г. Лассуелл); кращі, найбільш кваліфіковані представники певної соціальної групи; люди, що володіють інтелектуальним або моральним перевагою над масою безвідносно до свого статусу (Л. Боден); люди, що володіють найвищим почуттям відповідальності (Ортега-і-Гассет); особи, які володіють позиціями влади (А. Етціоні); чиновники вищої ланки, що володіють формальною владою в організаціях та інститутах і диктують правила організації життя в суспільстві (Т. Дай); меншість, яка здійснює найбільш важливі функції в суспільстві, що має найбільшу вагу і вплив (С. Келлер); «Богонатхненні» особистості, які відгукнулися на «вищий заклик», почули «поклик» і відчували себе здатними до лідерства (Л. Фройд), харизматичні особистості (М. Вебер), творча меншість суспільства, що протистоїть нетворчій більшості (А. Тойнбі); порівняно невеликі групи, які складаються з осіб, що займають провідне становище в політичному, економічному, культурному житті суспільства (відповідно політична, економічна, культурна еліти) (В. Геттсмен і інші

теоретики елітного плюралізму); найбільш кваліфіковані фахівці, перш за все з наукової та технічної інтелігенції, менеджерів та вищих службовців у системі бюрократичного управління (представники технологічного детермінізму); люди, що володіють якостями, які сприймаються в даному суспільстві як найвищі цінності (прихильники ціннісної інтерпретації еліти); особи, які здійснюють в державі владу, що приймають найважливіші рішення і контролюють їх виконання за допомогою бюрократичного апарату (Л. Сеністебан); діячі, які займають такі соціально-політичні позиції, які дають їм можливість піднятися над середовищем звичайних людей і приймати рішення, що мають великі наслідки (Р. Міллс); люди, що займають вищі місця в суспільстві завдяки своїм біологічним і генетичним походженням (Р. Вільямс); особи, які отримують матеріальні і нематеріальні цінності у максимальному розмірі (Дж. Бернхейм).

Соціологи А. Сванн, Дж. Менор, Е. Квінн, Е. Райс вважають, що: «еліти за визначенням – це люди, які контролюють більшу частку матеріальних, символічних і політичних ресурсів суспільства, ніж будь-яка інша страта суспільства. Вони займають вищі пости в ієрархії статусу і влади, отримані ним аскриптивних (згідно з написаним статусу) або ресептивно (завдяки власним заслугам). Еліта - ті люди, які займають вищі владні позиції, контролюють більшу частину власності і мають найвищий престиж» [3, с. 42].

Вітчизняні дослідники також висловлюють різні точки зору з приводу розуміння терміну «еліта». Так, один з провідний дослідників в області елітології О.В. Криштановська вважає, що «еліта - це правляча група суспільства, що є верхньою верствою політичного класу. Еліта стоїть на вершині державної піраміди, контролюючи основні, стратегічні ресурси влади, приймаючи рішення загальнодержавного рівня. Еліта не тільки править суспільством, а й керує політичним класом, а також створює такі форми організації держави, при яких її позиції є ексклюзивними. Політичний клас формує еліту і в той же час є джерелом її поповнення» [4, с.73].

І.Є. Діскін під елітами розуміє «людей, які приймають стратегічні рішення, які безпосередньо впливають на цей процес, включаючи, природно, протидія прийняттю таких рішень. Звідси випливає, що до еліт відносяться групи людей, як в центрі, так і в регіонах, включені і в правлячі, і в опозиційні структури, професійні спілки, армію, правоохоронні органи тощо» [5, с. 10]. Є.Є. Буренкова визначає еліту як «сукупність індивідів, що володіють владою, які приймають рішення щодо змісту і розподілу основних цінностей в суспільстві. Це ті, хто в різних сферах діяльності знаходяться на вершині ієрархії, хто займає будь-які важливі привілейовані позиції в силу свого престижу або багатства. Політична еліта – це те коло осіб, що дійсно здійснює державну політику або безпосередньо, або в силу вирішального впливу на прийняття рішень» [6, с. 4]. М.В. Работяжев, слідом за Т. Боттомором, під елітою розуміє «тих людей, які фактично здійснюють владу в суспільстві в певний період часу. Політична еліта є тим шаром еліти, що бере участь в ухваленні політичних рішень (або може впливати на цей процес) і контролює їх реалізацію» [7, с. 18].

Дослідники К. Микульський, Л. Бабаєва і ін., узагальнивши і виділивши з 140 наукових робіт, наводять наступне визначення еліти: «Еліта суспільства – це соціальна верства, що володіє таким становищем в суспільстві і такими якостями, які дозволяють їй керувати суспільством, або здійснювати істотний вплив на процес управління ним, впливати (позитивно або негативно) на ціннісні орієнтації і поведінкові стереотипи в суспільстві і, в кінцевому рахунку, більш активно, результативніше, ніж всі інші верстви суспільства, беруть участь у формуванні тенденцій розвитку суспільства. Одночасно маючи набагато більший, ніж інші групи, суверенітет у формуванні свого власного становища» [8, с. 5].

Виходячи із визначення, поданого у словнику Н. Аберкромбі, еліта – група, що складає меншість та має владу та вплив на інші групи, визнається «вищою» у певному відношенні [9, с. 536]. Осипов же, виводить дещо інше визначення еліти, звертаючи увагу на таку характеристику цього прошарку

суспільства як активність у політичному житті, орієнтація на владу та виконання найбільш важливі функції у суспільстві [2, с. 580].

Саме в цей час з'являються класичні теорії еліт В. Парето, Г. Моска та Р. Міхельса. Так, В. Парето [3] характеризує представників еліти, як людей, котрі отримали найвищий індекс в галузі своєї діяльності. Г. Моска [4] під елітою розуміє найактивніших у політичному сенсі людей, орієнтованих на владу, організовану меншість суспільства. У свою чергу, Х. Ортега-і-Гассет [6] характеризує еліту, як людей яким притаманне почуття відповідальності. Незважаючи на відмінність наведених концепцій, всі вони наводять наступні її риси: еліта - це панівна меншість суспільства, має свої особливі психологічні якості, усвідомлює свою винятковість, еліта здійснює політичне управління суспільством, борються за владу, еліти забезпечують еволюційний розвиток суспільства через ротацію. Тобто, виводимо інтегральне поняття «еліта» - соціальний прошарок суспільства, якому властивий такий набір характеристик, який дає можливість управляти суспільством, чи впливати на ціннісні установки та стереотипні моделі поведінки та приймати участь у тенденціях розвитку суспільства, більш активно, ніж інші групи, володіючи більшою самостійністю та недоторканістю у формуванні власної групи.

Отже, серед вітчизняних і зарубіжних дослідників немає єдності в розумінні термінів «еліта», «політична еліта». Більш того, в дослідженнях, присвячених елітологічній проблематиці, широко використовуються такі поняття як лідерство (Є.Б. Шестопал, В.Д. Виноградов, Н.П. Пищулин, Г.Г. Сілласте і ін.), бюрократія (В.К. Борисов, В.П. Макаренко, Є.В. Охотський, П.Д. Павленок, В.Г. Смольков і ін.), правлячий клас (Ю.Є. Волков, М.В. Романовський, М.О. Головін, В.М. Титов та ін.), номенклатура (М. Джілас, М.С. Восленский), а також політичний клас, владна еліта, правляча еліта, керівна меншість і ін., що явно не додає визначеності в понятійний апарат. Також відзначається тенденція до

абсолютизації поняття «еліта», яке стало застосовуватися до всіх причетних до влади або капіталу.

Для вирішення існуючої проблеми пропонуються два основних підходи: ціннісний і структурно-функціональний. Відповідно до першого підходу, існування еліти пояснюється «перевагою» (інтелектуальною, моральною тощо) одних людей над іншими. Прихильники ціннісного підходу при визначенні критеріїв для виділення еліти віддають перевагу критеріям достоїнств, заслуг, згідно з яким пануюча еліта повинна складатися з найбільш гідних, видатних, високоморальних людей.

Відповідно до другого підходу, існування еліти пояснюється винятковою важливістю функцій управління для суспільства, які детермінують винятковість ролі людей, що виконують ці функції (причому виконання цих функцій здійснюється меншістю). Для виділення еліти прихильники функціонального підходу найважливішим вважають альтиметричний критерій (по Дж. Сарторі), згідно з яким елітна група є такою тому, що розташовується по вертикальному розрізу будови суспільства «нагорі» і передбачається, що той, хто нагорі, той і панує.

Для визначення поняття «канал рекрутування» нам краще звернутися до аналізу такої категорії як «соціальний ліфт». Для того, щоб еліта виконувала повноцінно свої функції важливим чинником залишається регуляція її складу, механізму його поповнення. Одним з таких механізмів виступає соціальний ліфт. Соціальний ліфт – це умовне найменування сукупності чинників, системи об'єктивних умов, принципів, вироблених громадськими інститутами й соціальними спільнотами, групами, закріплених у вигляді цілісної державної політики, що визначально впливають на формування вертикальної соціальної мобільності індивідів [10].

На сьогодні М. Кастельс диференціює соціальні ліфти на два види: традиційний варіант, тобто функціонування соціальних ліфтів, яке пов'язане з ієрархічною структурою суспільства, та горизонтальні соціальні ліфти, створені із використанням інформаційно-комунікативних мереж

і віртуальних середовищ. Саме у світі віртуальності людина здатна створювати й використовувати соціальні ліфти, які пізніше можна запровадити в реалії суспільства [11].

Слід звернути увагу, що соціальний ліфт – це суспільний механізм, який відповідальний за відбір у вищі верстви найбільш здібних осіб. Загалом соціальний ліфт виконує три функції: відбір найбільш соціально активних індивідів (підвищує діяльність еліти й, відповідно, усього суспільства); відбір у ряди еліти найбільш здібних представників суспільства із нижчих верств (це сприяє призупиненню соціальних протестів); для людей цінністю стає позиція, яка веде до успіху [12].

П. Сорокін, основоположник теорії соціальної мобільності, називав вісім ліфтів, по яких люди пересуваються вгору по соціальній ієрархії суспільства: освіта, армія, церква, політика, мистецтво, засоби масової інформації, бізнес і сім'я. Сучасна соціологічна теорія додає до класичних варіантів громадську діяльність, спорт, шоу-бізнес та державну службу [13].

Для розуміння сутності терміну «кар'єрний шлях» нам треба звернутися до більш широкого поняття «життєвий шлях». Поняття «життєвий шлях особистості» широко вживається у багатьох гуманітарних науках, його розуміння не можна назвати однозначним і сталим. У психологічній науці проблемі життєвого шляху особистості присвячено багато теоретичних та експериментальних досліджень, як вітчизняних, так і зарубіжних учених.

П. Бурдьє використовує це поняття для позначення множини дій, упорядкованих відповідно до більш чи менш довгострокових і не обов'язково чітко сформульованих цілей [14, с. 88]. «Якщо й складається враження, що стратегії спрямовані на певні очікувані наслідки... то це тому, що при відтворенні об'єктивних структур, які їх продукують, ці стратегії визначаються умовами виробництва принципу їх виробництва, тобто вже відомим результатом ідентичних і взаємозамінних попередніх практик, що збігається з їхнім власним результатом лише тією мірою, якою структури, в

рамках яких вони функціонують, ідентичні або гомологічні тим об'єктивним структурам, продуктом яких вони є» [15, с. 89].

Як певний універсальний закон, спосіб існування людини в різних сферах її життя розглядає стратегію життя К.А. Абульханова-Славська, яка вперше виокремила поняття стратегії життя й визначила її як принципову, реалізовану в різних життєвих умовах, обставинах здатність особистості до з'єднання своєї індивідуальності з умовами життя, до її відтворення й розвитку [16, с. 45]. У такому разі стратегія життя є способом існування особистості в суспільстві, її взаємозв'язку з соціальним оточенням, ознакою соціальності індивідуального агента.

Інші дослідники О.С. Васильєва та Е.А. Демченко визначають життєву стратегію як «такий спосіб буття, систему цінностей і цілей, реалізація яких, відповідно до уявлень людини, дозволяє зробити її життя найбільш ефективним». Іншими словами, це «мистецтво ведення власного життя, головною метою якого є пошук і реалізація свого унікального призначення» [17, с. 74].

Одним з найбільш популярних є означення життєвої стратегії, що належить дослідникам Т.Е. Резник та Ю.М. Резник. На їхню думку, стратегія життя – це символічно опосередковані й такі, що вийшли за своїм впливом за межі свідомості, ідеальні утворення, її орієнтири й пріоритети, що реалізуються в поведінці. Таким чином, стратегія життя в її соціологічному розумінні – це динамічна, саморегульована система соціокультурних уявлень особистості про власне життя, що орієнтує й спрямовує її поведінку протягом тривалого часу.

Українські соціологи О.Г. Злобіна, В.О. Тихонович розглядають стратегію життя як «повторювану в основних сферах життєдіяльності поведінкову активність індивіда, ґрунтовану на моделях подолання, пристосування або уникання перешкод, що виникають у процесі досягнення поставлених цілей» [18, с. 76]. Така специфіка визначення пояснюється тим, що дослідження О.Г. Злобіної та В.О. Тихоновича стосувалися, перш за все,

поведінки соціальних суб'єктів у ситуації кризи та соціальної невизначеності, притаманної українським реаліям, тому акцент на моделях пристосування, адаптації, вирішення проблем з огляду на це є цілком виправданим. Проте така вузька спеціалізація спричинює низку застережень щодо використання цієї дефініції в більш загальному значенні.

Життєвий шлях – це унікальна, своєрідна драма буття особистості, кожен акт якої є результатом зіткнення безлічі індивідуально – неповторних характерів і життєвих обставин, соціальних і природних умов існування. Життєвий шлях органічно поєднує біологічне й історичне, соціальне й індивідуальне. Це поєднання відбувається в особистості, у її активності, вчинкові. Б. Г. Ананьєв зазначає, що життєвий шлях людини – це історія її формування і розвитку у певному суспільстві як сучасника певної доби і ровесника певного покоління [19, с. 104-105].

Плідні ідеї щодо життєвого шляху людини були сформульовані в епоху Відродження, в 17 ст., в епоху Просвітництва. В найбільш завершеній формі вони знайшли відображення у «Феноменології духу» Гегеля [20, с. 204]. В залежності від концептуального підходу, життєвий шлях розглядається по-різному: як послідовність подій, як динаміка цінностей та уявлень про себе (Ш. Бюлер); розгортання життєвого сценарію (Е. Берн); Історія індивідуалізації та самоусвідомлення, сповнена внутрішніх конфліктів (К. Юнг); послідовність стадій психосоціального розвитку (Е. Еріксон); зміна поведінки та переживань (Т. Томе); безперервний ланцюг послідовних свідомих виборів (Г. Олпорт) та інші.

М.О. Ананьєв визначає життєвий шлях особистості як історію формування і розвитку особистості в певному суспільстві, сучасника певної епохи і ровесника певного покоління. А у І. С. Кона читаємо: «Життєвий шлях особистості – не тільки природно – історичний процес, який повторюється, але й унікальна, єдина своєрідна драма, кожна сцена якої – результат зчеплення безлічі індивідуально-неповторних характерів і обставин» [21].

Рекрутування політичне – процес відбору й залучення людей до влади.

Про шляхи формування еліти серед учених існує досить значний розкид думок. Ще Моска відзначав конкретно-історичний характер цього процесу. Так, за доби Середньовіччя підставою для приналежності до еліти була, на його думку, військова мужність, у «добре зорганізованих суспільствах» – багатство, походження, а в ХХ столітті – «видатні здібності, які дозволяють виконувати ту чи іншу політичну функцію» [22].

Близькою до Моски є позиція Манхейма, котрий визначав три шляхи приходу в еліту: на засадах крові; багатства; особистої інтелектуальної продуктивності (знань). «Еліта крові» характерна для доіндустріального суспільства, «еліта багатства» – для індустріального, а «еліта знань» – для постіндустріального.

На думку Міхельса, джерелом формування еліт є управлінський апарат організації (політична партія, профспілка тощо), з якого рекрутують еліту влади. Обґрунтовує свою позицію учений тим, що еліта ніколи не поступиться своєю владою масам, а тільки, якщо буде змушена, іншим елітам, тобто тим, у кого сконцентрована влада.

Судячи з регіонального досвіду, такі підходи мають своє практичне втілення. Наприклад, у Франції еліта традиційно поповнюється переважно з керівників політичних партій і державних службовців, які закінчили елітарні університети, а в США – з представників ділових кіл, політологів, юристів, учених, державних службовців.

1.2. Стан наукової розробки проблеми кар'єрних шляхів і каналів рекрутування політичної еліти в Україні

В концепції К. Г. Юнга детально розглядається питання смислу життя саме розуміння смислу життя, на думку вченого має вирішальне значення у виборі людиною власного життєвого шляху та забезпечує можливість реалізації життєвого призначення. На шляху пошуку людина стикається із

небезпекою відчуження від справжнього смислу свого життя через занурення у зовнішні, соціально надані смисли.

Згідно з ідеями Ш. Бюлер, стосовно проблеми життєвого шляху, особистість має «самість» – вроджене духовне утворення, яке визначається цілеспрямованою орієнтацією людини на здійснення власних потенціалів, цінностей та смислів. Кожна людина володіє можливістю само здійснення у всіх сферах життя [23, с. 315].

В зарубіжній науці при розв'язанні проблеми життєвого шляху акцентується увага на об'єктивних закономірностях – етапах онтогенетичного розвитку людини, де життєвий шлях розуміється як: розгортання життєвого сценарію (Е. Берн); історія індивідуалізації та самоусвідомлення, сповнена внутрішніх конфліктів (Е. Еріксон).

З точки зору суб'єктного підходу життєвий шлях розглядається через його об'єктивацію в результатах життєдіяльності особистості, її здатності організувати власний розвиток та керувати ним. Зокрема, це концепції: реалізації вчинкового принципу (В. А. Роменець); еволюції та інволюції суб'єктних механізмів психічної активності (В. О. Татенко); зростання суб'єктності шляхом послідовних модифікацій ставлення до себе та до інших людей (Т. М. Титаренко). В межах суб'єктного підходу також висвітлюються ідеї життєтворчості як особливої форми творчого самовизначення та самоздійснення (В. М. Доній, І. О. Мартишок, О. Г. Злобіна, Л. В. Сохань, Г. М. Несен, В. І. Шинкарук).

На переконання К. О. Абульханової-Славської, виступаючи суб'єктом життя, людина отримує змогу інтегрувати та реалізувати власні здібності, узгоджувати власні можливості та поставлені цілі, систему особистісних якостей з об'єктивними умовами та обставинами [24, с. 65]. Як суб'єкт життя людина виступає творцем власної життєвої стратегії, проявляючи таким чином індивідуальний характер свого життя, його неповторність.

Згідно з ідеями філософсько-психологічної концепції життєвого шляху особистості С. Л. Рубінштейна, кожна людина має свою історію, оскільки

вона входить до історії людства, а тому «людина настільки є особистістю, наскільки вона має власну історію» [25, с. 146].

У межах концепції життєвого шляху Б. Г. Ананьєва широке обґрунтування здобула ідея історично-соціальної зумовленості індивідуально-психічного розвитку людини. На переконання вченого, особливості формування особистості визначаються сукупністю соціальних умов певної історичної епохи. Тому суб'єктивна картина життєвого шляху в самосвідомості людини оформлюється у відповідності до особливостей соціально-індивідуального розвитку в біографі-історичному контексті.

Теоретико-методологічний аналіз надає можливість виокремити два основні підходи щодо розгляду життєвого шляху особистості: часового та структурно-сміслового. Часова перспектива визначає спрямованість людського життя та наділяє ознаками тривалості життєву перспективу. Психологічне минуле, теперішнє та майбутнє утворюють органічну єдність часової цілісності буття особистості.

Встановлено, що структурними компонентами, які забезпечують реалізацію життєвої перспективи, є життєві цілі, плани та програми, а також набутий особистістю життєвий досвід. Життєва перспектива є образом бажаного, усвідомлюваного як можливого майбутнього, життя за умов досягнення певних цілей (Т. С. Шляхтін, В. К. Вілюнас, І. С. Кон, П. О. Кирилова, П. Р. Герстман, В. Ф. Серенкова, О. Г. Шмельов). Життєві плани є засобом здійснення життєвих цілей, їх конкретизацією в хронологічному та змістовому аспектах. Життєві плани та життєві стратегії визначають порядок дій, необхідних для реалізації життєвих цілей. Розширеним варіантом життєвого плану є життєва програма особистості, яка охоплює не тільки близькі цілі, а й спрямована на планування всього життя людини. Побудова життєвих планів і програм спирається на життєвий досвід особистості та коректується ним.

Життєвий шлях призводить до входження особистості до певної категорії еліти. Сутність еліти викликає значні суперечки серед учених.

Перші трактування були дані ще в стародавні часи. Конфуцій, Платон, Аристотель заклали основи ціннісного підходу до розуміння еліти. Згідно з цією версією, еліта включає кращих з кращих, тобто тих, хто володіє такою добродієністю, як мудрість і справедливість.

Значний вплив на формування елітарних теорій здійснили ідеї Н. Макіавеллі і Ф. Ніцше. Але сучасне розуміння проблеми складається у кінці XIX – на початку XX ст. Виникнення елітарних концепцій стало своєрідною реакцією на теорії демократії і на марксистське вчення про роль народних мас в історії. У перших елітарних теоріях містилася критика демократії. Значущою в цьому плані є оцінка демократії з боку філософа і історика Л. Карсавіна. Він відзначав, що демократична держава анархічна: зовсім не керує державою «народ» (демос), майже не керує парламент, трохи керує уряд, а найбільше – бюрократія, єдиний політичний елемент влади [26, с. 23] .

Але нині більшість політологів намагається знайти компроміс між елітизмом і принципами демократії, розробляючи концепції демократичного елітизму.

Г. Моска вводить спочатку поняття «політичного класу», а потім більш широке – «правлячого класу» для визначення тієї групи людей, яка, володіючи певними якостями і ресурсами – високе становище у суспільстві, військова сила, священний сан, багатство, походження (переважно народження, сімейні зв'язки), знання і досвід управління – монополізує владу в своїх руках [27, с. 187] . Наявність такого класу, на думку Моска, – не закон: «суспільство завжди керується меншістю», «навіть коли відбувається зміна влади, вона передається з рук однієї меншості до рук іншої меншості». Правлячий клас схильний до змін через притаманні йому дві тенденції: аристократичну і демократичну. Перша тенденція проявляється у прагненні еліти «закритися» від іншої частини суспільства, передати свої привілеї за спадковістю. Наслідком цієї тенденції стає виродження еліти і суспільний застій. Демократична тенденція проявляється у поновленніправлячого класу

за рахунок активних представників нижчих верств. На думку вченого, поєднання двох тенденцій дозволяє суспільству зберегти стабільність в управлінні і його якісне поновлення.

В. Парето ввів у науковий обіг термін «еліта». У «Трактаті з загальної соціології» він визначив її як групу осіб, що володіють вищими показниками у своїй галузі діяльності [28, с. 194]. Висуванню людей в еліту сприяє наявність у них специфічних психологічних якостей, наприклад, інстинкту комбінацій, уміння передбачити і виражати приховані потяги мас. На думку Парето, у суспільстві поряд з елітою завжди існує «контр еліта» (потенційна еліта) – особи, які за своїми психологічними якостями могли б увійти в еліту, але не ввійшли через своє соціальне становище. Найнижчу верству суспільства складає не еліта – ті, хто не володіє ні суб'єктивними, ні об'єктивними можливостями увійти в еліту. Сама еліта не є незмінною, а знаходиться у безперервній трансформації. Коли контр еліта досягає певних показників у своєму розвитку, вона займає місце правлячої еліти, а колишня правляча еліта, втративши свої кращі якості, переходить у не еліту. Відома теза В. Парето, що історія – це «кладовище аристократій». Подібний коло обіг еліт дослідник описав як «закон циркуляції еліт». Зміна еліт дозволяє зберегти соціальну рівновагу, тому що забезпечує прихід до влади еліт, які володіють якостями, затребуваними суспільною ситуацією. Поновлення може здійснюватися у двох формах: поступальній (вибори і кооптація у свої ряди представників контреліти) і обвальної. Останній варіант – це революції і перевороти.

Залежно від методів володарювання В.Парето виділив два типи еліт:

Еліта лисиць, в якій володіє «інстинкт комбінацій»: здатність лавірувати, переконувати, обманювати. Прихід цієї еліти в систему управління втілює суспільну тенденцію до зміни.

Еліта левів. Для цього типу еліти характерна ставка на силові методи впливу і нездатність до укладання компромісів. Леви виражають консерватизм, тенденцію до стабільних форм організації суспільного життя.

Р. Міхельс у своїй праці «Соціологія політичних партій в умовах демократії», дослідивши соціальні механізми, що породжують елітарність суспільства, зробив висновок, що причини ховаються не в якостях людей, а в сутності самої організації: будь-яка організаційна система вимагає виділення керівного апарату і невідворотно відтворює олігархію. Виділення елітарних груп у сучасному суспільстві, де значну роль відіграють партії, він назвав «залізним законом олігархізація». Сама еліта, в розумінні Міхельса, – це активна меншість, що намагається вийти з-під контролю громадян і підпорядковує політику власним інтересам. Дослідник робить висновок, що демократія навряд чи здійсненна, тому що обов'язково перетворюється в олігархію.

Роботи Г. Моска і Р. Міхельса склали основу макіавеллівського підходу до аналізу еліти. Для цього підходу характерний розгляд еліт як правлячого класу, незважаючи на моральні чи інші якості людей, що входять до її складу. Головний акцент робиться на ролі еліти у суспільстві, на параметрах групової згуртованості (зокрема, досліджується роль елітарної свідомості і дотримання установлених «правил гри»), на механізмі функціонування (зміна еліти, внутрішньо елітарна боротьба).

Для цієї школи елітології характерно також:

- визнання невідворотності елітарності будь-якого суспільства;
- розгляд еліти як групи осіб, що володіють певними ресурсами і отримують матеріальні і нематеріальні цінності у максимальному розмірі.

Так, у трактуванні американського політолога Г. Лассуела, еліта – це ті, хто отримує більшість з того, що варто отримувати.

На противагу макіавеллістській традиції в ХХ ст. виявилися й інші теоретичні підходи до розуміння еліти.

Прибічники ціннісного підходу розвивають ідею В.Парето про те, що еліту складають люди, які володіють особливими якостями. Еліта трактується як прошарок суспільства, згуртований на основі турботи про спільне благо. В еліту входять видатні особистості, які довели своїм умінням

ставити суспільне вище особистого, що володіють особливими моральними і інтелектуальними якостями. Так, наприклад, відомий іспанський філософ Х.Ортега-і-Гассет головною властивістю еліти вважав найвище відчуття відповідальності, а французький соціолог О. Конт – раціональність. Еліта будується не за принципом «блакитної крові», а за принципом результативності і висувається самим суспільством, яке зайняте постійним удосконаленням своїх керівників.

Але більшість сучасних політологів віддають перевагу структурно-функціональному підходу у поясненні феномену політичної еліти. З цієї точки зору, еліта розташовується на вершині суспільної піраміди через важливість функцій управління. При цьому визнається, що фактор компетентності і професіоналізму людей, які приймають політичні рішення, мають серйозні наслідки для суспільства.

Стосовно сучасного суспільства ставиться питання про необхідність надати право вирішення економічних і соціальних проблем еліті експертів. Політична влада, таким чином, трансформується в експертократію.

Ліберальний підхід при розгляді зв'язку політичної еліти з пересічними громадянами виражений в різних теоріях демократичного елітизму. Сутність цього підходу виражена у формулі: «еліта повинна правити, щоби влада народу вижила». Демократія розуміється як правління еліт, яке схвалюється народом. Основи подібного розуміння демократії були закладені М.Вебером ще на початку ХХ ст. Еліта, згідно з його трактуванням, – це прошарок професійних політиків, наділених довір'ям народу. Еліта через систему виборів залежить від населення, а тому намагається завоювати симпатії тих, ким керує. Німецький політолог обмежив форми політичної участі мас лише перед виборами, тому що не вірив у можливість існування мудрого народу. Ідеї М.Вебера отримали подальший розвиток в теоріях елітарної демократії Й. Шумпетера, С. Ліпсета, Р. Даля, Дж. Сарторі. У працях двох останніх американських політологів була розроблена теорія поліархічної демократії. Так, у розумінні Дж. Сарторі, демократія є, по-перше, селективною

поліархією (принцип селективності передбачає відбір через вибори серед конкуруючих меншин); по-друге, поліархію «на основі достоїнства».

Серед українських науковців, що досліджували проблеми еліт, привертає увагу концепція «національної аристократії» В. Липинського. Вона ґрунтувалася на положенні, що етнографічна маса людей, як така, автоматично не створює нації. Це робить якась активна група серед цієї етнографічної маси, що є носієм національної ідеї, а відтак здійснює керівництво всією нацією. Для існування і виконання своїх функцій «національна аристократія» повинна мати матеріальну силу та моральний авторитет. Лише за цих умов вона може здійснити та завершити процес структурування й організації нації.

Таким чином, входження особистості до політичної еліти – це багатоаспектна людська діяльність, соціальний, психологічний і економічний феномен, який має свою давню історію на рівні вітчизняного та зарубіжного досвіду. Дослідження входження особистості до політичної еліти завжди відображали рівень соціально-економічного розвитку суспільства, так і стан його моральності, його цивілізаційну зрілість.

1.3. Принципи і методи дослідження кар'єрних шляхів і каналів рекрутування політичної еліти в Україні

Під час розробки даної проблематики необхідне використання цілого комплексу відповідних методів та принципів. Вибір методології залежить від тої мети яку дослідник ставить перед собою. Тому при вивченні кар'єрних шляхів і каналів рекрутування політичної еліти в сучасній Україні, на наш погляд, необхідно використовувати цілу сукупність методів та підходів, серед яких особливої уваги заслуговують структурно-функціональний, системний, історичний та порівняльний підходи.

Системний підхід до об'єкту та предмету дослідження означає їх розгляд одночасно і як особливої складної цілісності, і як елементу (підсистеми) більш загальної системи. Але таке визначення хоча й

характеризує сутність системного підходу, є недостатнім, оскільки не розкриває основні риси його змісту. Розгорнуте визначення поряд з загальною дефініцією включає додатково: вимогу аналізу досліджуваного об'єкту в шести логічних зрізах (аспектах): елементному, структурному, функціональному, інтегративному, комунікативному та історичному.

В першу чергу, зупинимось на тому, що таке система. Вона постає єдністю, яка складається із взаємопов'язаних частин, кожна з яких привносить щось конкретне в унікальні характеристики цілого. Системний підхід орієнтує дослідження на розкриття цілісності об'єкта й тих механізмів, які її забезпечують, на виявлення багатоманітних типів зв'язків складного об'єкта і зведення їх у єдину теоретичну конструкцію. Доцільність використання системного аналізу в нашій роботі виходить з необхідності уточнення змісту основних понять: «канал рекретування», «кар'єрний (життєвий) шлях особистості», «політична еліта». Окрім цього, як ми зазначили вище, сам системний підхід вимагає реалізації аналізу по шести головним аспектам, серед яких чільне місце посідає функціональний та структурний зрізи, що у межах соціологічної теоретичної традиції об'єднані в межі структурно-функціональної концептуальної схеми.

У структурно-функціональному аналізі за одиницю дослідження приймається «дія», а суспільство представляється як сукупність складних соціальних систем дії (концепція Т. Парсонса, Р. Мертона). Кожен індивід у своїй поведінці орієнтований на «загальноприйнятті» приклади поведінки. Норми об'єднані в інститути, що мають структуру і володіють функціями, спрямованими на досягнення стабільності суспільства. Мета структурно-функціонального аналізу складається в кількісній оцінці тих змін, до яких дана система може пристосуватися не на шкоду своїм основним функціональним обов'язкам.

У структурно-функціональному аналізі розрізняють два основних підходи:

- структурний, що здійснюється від аналізу різних структур до виявлення виконуваних ним функцій;
- функціональний, який застосовується за умов формування певної сукупності функціональних вимог і наявності структур, що здійснюють ці функції [12, с. 12].

Сутність структурного-функціоналізму полягає в аналізі функціональних залежностей між елементами або ж як дослідницький прийом, який полягає у розчленуванні складного об'єкта на складові, вивченні зв'язків між ними й визначенні місця і ролі всіх складових у функціонуванні об'єкта як цілого, за умови збереження ним своєї цілісності у взаємодії із зовнішнім середовищем. Застосування методу в дослідженні кар'єрних шляхів і каналів рекретування політичної еліти в сучасній Україні передбачає виявити структурно-функціональне визначення політичної еліти в сучасній Україні.

В основі історичного підходу лежить вивчення реальної історії в її конкретному різноманітті, виявлення історичних фактів, і на цій основі при розумовому відтворенні історичного процесу розкривається закономірність його розвитку.

Історико-генетичний метод відображає реальну історію об'єкта в її конкретному різноманітті, виявляє значущі історичні факти і стадії розвитку, що дозволяє у результаті створити теорію об'єкта, розкрити логіку та закономірності його розвитку. На основі застосування даного методу у першому розділі дипломної роботи ми розкриємо історію соціологічного осмислення кар'єрних шляхів і каналів рекретування політичної еліти в сучасній Україні.

Аксіологічний (ціннісний) підхід базується на понятті цінності і дає можливість з'ясувати якості та властивості предметів, явищ, процесів здатних задовольнити потреби окремої особистості та певного суспільства, а також ідеї та спонукання у вигляді норму та ідеалу. Цінності – перевага певних смислів та побудованих на цій основі способів поведінки.

Аксіологічний підхід обумовлений тим, що кожен вид людської діяльності як цілеспрямований, мотивований, культурно-організований наділений своїми підставами, оцінками, критеріями (метою, нормами, стандартами і т.д.) і способами оцінювання. Ціннісні орієнтації представляють собою стійкі, інваріантні, певним чином скоординовані установки моральної свідомості, основні його ідеї, поняття, «ціннісні блага», які виражають суть морального змісту людського буття й опосередковано – найбільш загальні культурно-історичні умови і перспективи.

Синергетичний підхід полягає в дослідженні процесів самоорганізації та встановлення нових упорядкованих структур. Предметом синергетики є механізми спонтанного формування та збереження складних систем, зокрема тих, які перебувають у стані стійкої нерівноваги із зовнішнім середовищем. У сферу його вивчення попадає нелінійні ефекти еволюції систем, кризи і біфуркації – нестійкої фази існування, які передбачають множинність сценаріїв подальшого розвитку.

Синергетичний підхід передбачає ймовірне бачення світу базується на дослідженні нелінійних систем. Образ світу постає як сукупність нелінійних процесів. Ідея не лінійності включає багатоваріантність, альтернативність шляхів еволюції та її незворотність.

Реалізація основних засад дослідження стає можливою лише через застосування загальнонаукових методів, до яких відносимо аналіз, синтез, порівняння, індукції, дедукції тощо.

Зупинимось на специфіці використання кожного з них. Аналіз – це прийом мислення, пов'язаний з розкладанням досліджуваного об'єкта на складові частини, сторони, тенденції розвитку й способи функціонування з метою їх самостійного вивчення. Безпосереднім прикладом аналізу можуть виступати критерії та типологія політичних еліт.

Нагадаємо, що синтез – це метод дослідження явищ шляхом зведення в єдине ціле даних, які були отримані в результаті аналізу, дає змогу застосовувати порівняльний аналіз даних соціологічних опитувань. За

допомогою цього методу в нашій роботі ми зможемо простежити вплив різних чинників на політичну активність особистості.

Абстрагування - є процес уявного виділення, вичленовування у контексті дослідження певних мас, ознак, властивостей і відношень конкретного предмета або явища, що цікавлять, й одночасне відволікання від інших властивостей, ознак, відносин, які в даному контексті не істотні. Застосування даного методу може простежуватися у проведенні аналізу та інтерпретації результатів прикладного дослідження.

При використанні індуктивного методу думка рухається від знання частки, знання фактів, до знання загального. У буквальному значенні індукція означає наведення. У дедуктивному умовиводі рух думки навпаки йде від знання загального до знання частки. Використання методу в роботі полягає в сутності життєвого шляху політичної еліти.

Метод порівняння є універсальним логічним прийомом дослідження, за допомогою якого встановлюються по певній характерній рисі рівність або різниця об'єктів, явищ, які вивчаються, шляхом їх співставлення. Порівняння дає можливість встановити подібність і розходження предметів та явищ дійсності.

Для того, щоб порівняння було плідним, воно повинно бути виконано із дотриманням двох основних вимог. Перша: порівнюватися повинні лише такі явища, між якими може існувати певна об'єктивна залежність. Друга: для пізнання об'єктів їх порівняння повинно здійснюватися за найбільш важливими, сутнісним (по відношенню до конкретної пізнавального завдання) ознакам.

За допомогою порівняння інформація про об'єкт може бути отримана двома різними шляхами. По-перше, вона може виступати в якості безпосереднього результату порівняння. По-друге, дуже часто отримання первинної інформації не виступає в якості головної мети порівняння, цією метою є отримання вторинної, або похідної інформації, яка є результатом обробки первинних даних. Найбільш розповсюдженим і важливим способом

такої обробки є умовивід по аналогії, коли уподібнюють нове одиничне явище іншому. В нашій роботі метод порівняння буде використовуватися під час обґрунтування аналізу соціальних мереж як методу емпіричного дослідження спорту як життєвого шляху входження особистості до політичної еліти в сучасній Україні.

Отже, за даним розділом дипломної роботи можна зробити наступні висновки.

Політична еліта – самостійна, вища, відносно привілейована група людей, наділена особливими психологічними, соціальними і політичними якостями, яка бере безпосередню участь в здійсненні державної влади або впливає на неї.

Теоретико-концептуальна рамка нашої роботи пов'язана зі структурним-функціоналізмом, системним, історичним а також порівняльним методом дослідження, що видаються найбільш адекватним методологічним інструментом для реалізації поставлених дослідницьких завдань та реалізації мети даного проекту.

РОЗДІЛ 2

ТЕОРЕТИЧНИЙ АСПЕКТ ДОСЛІДЖЕННЯ КАР'ЄРНИХ ШЛЯХІВ І КАНАЛІВ РЕКРУТУВАННЯ ПОЛІТИЧНОЇ ЕЛІТИ В УКРАЇНІ

2.1. Сутність та види політичної еліти країни

Основною причиною розмаїття класифікацій еліт за типами є те, що дослідники цієї проблеми використовують різні засади.

По-перше, за походженням, за місцем проживання, за місцем народження та за регіональними показниками. Крім того відповідно до різновидів поколінь: довоєнне, воєнне, післявоєнне, перебудовче тощо, на вихідців з народу та вихідців з елітних родин [18, с. 123].

По-друге, за якісними характеристиками. Залежить від суспільно-політичного та економічного стану держави, що дає підстави говорити про так звану еліту періоду кризи та еліту усталеного періоду [19, с. 74].

По-третє, за місцем у політичній системі. Поділяється на правлячу – ту, яка безпосередньо володіє державною владою, і не правлячу (опозиційну) контр еліту, тобто ту, яка веде боротьбу за владу [26]. Правлячу еліту, у свою чергу, поділяють на вищу (вищі ешелони влади, які приймають рішення загальнодержавного рівня), середню еліту, яка бере участь у підготовці і в обговоренні політичних рішень; адміністративну еліту (бюрократію), функцією якої є виконання політичних рішень.

По-четверте, за сферами громадського життя. Еліту поділяють на економічну або господарську, політичну, наукову, релігійну, мистецьку тощо [32, с. 41]. Відповідно до видів політичної діяльності еліти поділяються на державні (адміністрація та депутатський корпус), муніципальні, утворюють такі структурні позиції владної ієрархії, як Голова і народні депутати Верховної Ради України, Президент України та Прем'єр – міністр України, а також й міські голови, їх заступники, секретарі і депутати обласної, районної у містах й міської рад (міста обласного і районного значення). партійні та еліти громадських організацій (виступають у ролі груп тиску) керівники і

заступники політичних партій і громадсько – політичних організацій і рухів центрального і регіонального рівнів .

По-п'яте, за способом формування еліту поділяють на відкриту та закрити. До відкритого типу еліт належать еліти, які допускають поновлення своїх рядів знизу доверху за рахунок нижчих верств або окремих представників інших еліт, у тому числі й супротивників. Відкриті еліти таким чином внутрішньо оновлюються, а це гарантує їхню стабільність. Головне, щоб процес циркуляції еліт був постійним. Окрім перелічених особливостей відкритої еліти слід зазначити й такі: – особисті досягнення в певній галузі; – професіоналізм і компетентність; – конкурентний або змагальний спосіб добору; – чутливість до громадської думки; – саморегуляція.

Закриті еліти – це замкнені кастові групи, для яких характерні такі основні ознаки: – недопущення представників нижчих верств; – відсутність спонтанності у формуванні; – особисті досягнення цінуються, але головне – відданість системі, цінностям, лідерові (вождю); – ієрархічна підпорядкованість знизу доверху; – некритичне ставлення до директив згори; – байдужість до громадської думки; – зайняття посад за принципом особистої відданості тощо.

По-шосте, за способом приходу та утримання при владі еліта поділяється на легітимну та нелегітимну. Легітимною, є еліта, влада якої приймається масами, а не нав'язана їм [19, с. 76]. Отримати владу така еліта повинна за умови підтримки населення. Панівні ж еліти, які здобули владу за допомогою насильства, нелегітимні.

Крім того, еліту поділяють ще й за формами здійснення елітарності. Відповідно до цього еліта поділяється на призначувану, виборну, спадкоємну та експансивну. Представники останньої проникають до еліти ззовні.

По-сьоме, за місцем у елітній ієрархії. За доцільне розділяти еліту на вищу та середню. Вища – це еліта, яка ухвалює рішення або здійснює вплив на їх ухвалу на загальнодержавному рівні. Еліта ж середнього рівня обслуговує вищу [12, с. 76]. Але науковці виділяють ще й еліту нижчого

рівня. За такою типологією до вищої еліти належать особи, які займають вищі посади у виконавчій та законодавчій гілках влади, політичних організаціях і групах тиску. Середню складають депутати, високі посадові особи регіональних і муніципальних органів, а також бізнесмени та видатні діячі культури, тобто ті особи, які можуть впливати на ухвалення політичних рішень. До третьої ж групи можна зараховувати адміністративний апарат державних органів, керівників невливових та основних регіональних партій.

По-восьме, відповідно до суспільної ролі та цінностей. Однією з найвідоміших є класифікація еліти за такими критеріями, як влада, багатство та статус. Ця класифікація попри недоліки досить популярна і широко застосовується при вивченні еліти. Щодо цих критеріїв існує дві точки зору. За першою, критерії ці тісно пов'язані між собою еліту поділяють на таку, яка володіє найбільшою владою на найвищому рівні, і таку, що має найменшу владу на найнижчих рівнях.

За другою, вони автономні або дистанційовані, можуть бути антагоністичними типологія за багатством відбувається через розмір і форму прибутків, ступінь економічного впливу та місця, яке займає особа.

По-дев'яте, залежно від характеру елітної структури, під якою розуміють сукупність настанов та взаємовідносин між фракціями еліти, виокремлюють такі ідеальні типи еліти, як «роз'єднана», «консенсусно єдина» та «ідеологічно єдина». Виходячи з цього для роз'єднаної еліти, яка відповідає нестабільним політичним режимам, характерні мінімальний рівень ціннісного консенсусу та взаємодії між фракціями еліти щодо політичних інститутів, необмежена політична боротьба. Консенсусна єдина еліта, відповідає стабільним представницьким режимам, характеризується ціннісним консенсусом та взаємодією між фракціями еліти щодо наявних політичних інститутів. Ідеологічно єдина еліта наявна в стабільних непередставницьких режимах, де немає політичної конкуренції еліт, і відрізняється ціннісним консенсусом та взаємодією між фракціями еліти

щодо наявних політичних інститутів завдяки домінуванню фракції, ідеологія якої визначає характер офіційного політичного курсу [5, с. 80].

По-десяте, за ідеологічними цінностями. Відповідно до цього виділяють авторитарні еліти розуміється як режим, зміст управління при якому полягає в концентрації влади в руках одного або кількох лідерів, які не приділяють уваги досягненню суспільної згоди стосовно легітимності їх влади, має місце обмежений плюралізм. Правляча влада в певних межах допускає інакодумство і підконтрольну опозицію.

Тоталітарні еліти встановлення диктатури однієї партії призводить до злиття партійних структур з державними і до формування своєрідного феномена «держава - партія». Сама партія монополізує право виступати від імені всього суспільства. Одночасно відбувається «розчинення» громадянського суспільства в державі, всі дозволені суспільні організації (профспілки, молодіжні, жіночі організації) зобов'язані виступати своєрідними «приводними ременями» в механізмі влади партії, приводити її генеральну лінію в життя. На вершині піраміди тоталітарної влади знаходиться харизматична фігура вождя (фюрера, дуче, лідера партії). Дії вождя і партійна догма не підлягають критиці. Наприклад, у всіх школах Італії висів портрет Б. Муссоліні з написом «Муссоліні завжди правий», тоталітарна влада поширює контроль на всі сторони життя людини, включаючи сімейні відносини і сферу відпочинку.

Демократичні еліти прагнення іншої частини еліти змінити колишні, старі прошарки. Керівна група не лише наділена певними якостями, а також здатна виконувати функцію захисту демократичних цінностей (свободи особистості, слова, друку, політичної конкуренції).

Ліберальні еліти клас людей, що займають стратегічні командні пости, що складається з політиків, представників бізнесу і військових. Збіг основних інтересів дозволяє їм приймати спільні рішення, що мають наслідки для народу. Гомогенність еліти визначається близькістю біографій, спільністю стилю життя, що розділяється системою цінностей.

Політична еліта поділяється на: вихідців з народу та вихідців з елітних родин; еліту періоду кризи та еліту усталеного періоду; правлячу та не правлячу; формальну та неформальну; закриту та відкриту; легітимну та нелегітимну; призначувану, виборну, спадкоємну та експансивну; еліту вищого, середнього та нижчого рівнів; роз'єднану, консенсусно єдину та ідеологічно єдину тощо.

В. Пилипенко та Н. Захарова поділяють на типи еліти, що функціонують в українському суспільстві сьогодні. Цей поділ української еліти базується, в першу чергу, на її входженні у владні структури певного рівня. Тому він зводиться до президентської, урядової, силової, депутатської, партійної, дипломатичної, регіональної та ідеологічної еліт.

Президентську еліту складають Президент України та члени апарату Президента України, тобто помічники, радники, керівники аналітичних служб та служба охорони Президента.

До урядової еліти зараховують членів уряду, тобто прем'єр-міністра, міністрів та керівників Центрального банку України.

До силової еліти належать впливові військові, керівники правоохоронних відомств, органів прокуратури, служби безпеки та розвідки.

Депутатська еліта – це депутати Верховної Ради та керівники масових суспільних рухів, які мають суттєвий вплив на громадську думку, але не представлені в офіційних структурах влади.

До партійної належать керівники політичних партій та рухів; до дипломатичної – провідні дипломати; регіональна еліта складається з керівників обласних та районних адміністрацій, мерів міст, що є обласними та районними центрами; до ідеологічної потрапили керівники засобів масової інформації, провідні журналісти, літератори, представники церкви.

Таким чином, політична еліта поділяється на: вихідців з народу та вихідців з елітних родин; еліту періоду кризи та еліту усталеного періоду; правлячу та не правлячу; формальну та неформальну; закриту та відкриту; легітимну та нелегітимну; призначувану, виборну, спадкоємну та

експансивну; еліту вищого, середнього та нижчого рівнів; роз'єднану, консенсусно єдину та ідеологічно єдину тощо.

При розгляді класифікації еліти виділяють – горизонтальну та вертикальну сегментації. Як для горизонтальної, так і для вертикальної площин характерні декілька поділів еліти. За горизонтальною сегментацією еліти поділяють за якісними характеристиками, за сферами громадського життя, за способом формування еліти, за способом приходу та утримання при владі, відповідно до суспільної ролі та цінностей, залежно від характеру елітної структури та за ідеологічними цінностями. За вертикальною сегментацією – за походженням, за місцем у політичній системі та внутрішнім розподілом, відповідно до видів політичної діяльності, за місцем у елітній ієрархії та масштабом впливу.

2.2. Особливості кар'єрних шляхів та каналів рекрутування політичної еліти країни

Важливим аспектом теорії еліт є канали рекрутування, тобто шляхи просунення до вершини політичної ієрархії. Дослідники відносять до числа основних інституціональних каналів такого роду державний апарат, органи місцевого управління, армію, політичні партії, релігійні організації, систему освіти. Домінування того чи іншого каналу обумовлюється історичними традиціями політичного розвитку, особливостями політичного режиму тощо.

У реальному житті відтворення еліт проходить складніше, ніж це можна уявити на абстрактних схемах. Проте формулювання теоретичних категорій дає змогу більш влучно провести аналіз цих явищ. У процесі рекрутування політичної еліти найважливіші моменти – широта її соціальної бази, коло осіб, що відбирають еліту (селекторат), врешті, процедура, механізми відбору. Розрізняють два головних типи рекрутування еліт – відкритий та закритий. Еліту називають відкритою, якщо доступ до неї відкритий представникам різноманітних соціальних страт. Закритою еліта є у

випадку, коли процес рекрутування приймає самовідтворювальний характер [18].

Можна виділити дві основні тенденції оновлення еліт у демократичних суспільствах – гільдійну та антрепренерську. Система гільдій характеризується високим ступенем інституалізацією відбору, повільний шлях нагору, в ході якого особливу роль відіграє спеціалізована освіта. Також важливою характеристикою є тенденція до відтворення типових рис існуючої еліти та більш закритий селекторат. Антрепренерська модель базується на тому, що для входження в еліту потрібна підтримка зовні управлінської системи, а не тільки збоку існуючих учасників цієї системи, тобто більш широкий селекторат [30, с. 24-31].

Інакше кажучи, циркуляція еліт може відбуватися шляхом зміни одних елітних груп іншими у рамках гільдійної системи, та у вигляді заміни еліти неелітою, наприклад, у перші роки створення СРСР та частково після проголошення незалежності України, що відповідає антрепренерській системі. Проте процес формування еліти в реальному житті набагато складніший, ніж це можливо описати певною схемою. Трансформаційні процеси в Україні показали і такий феномен, який важко ідентифікувати. Для прикладу, конвертація представниками старої еліти політичного капіталу на економічний, з одного боку може виступати циркуляцією еліт, з іншого боку – це репродукція тієї ж самої еліти. Тому такий тип зміни еліт пропонують називати репродукцією через конверсію [29].

Подібний стан речей, коли в новій еліті представлені члени еліти старого режиму, не є специфічним явищем, характерним для пострадянських незалежних держав. У таких суспільствах присутня не просто репродукція чи циркуляція еліти, а трансформація її структури. Еліта утворюється з того прошарку суспільства, який має більш високий рівень освіти, матеріальне становище або досвід роботи у великих організаціях. У процесі оновлення елітної групи, члени із запасу, в який входять ті, хто досяг помітніших позицій за старого режиму [31].

Одним з механізмів такого входження до політико-управлінської еліти України за певних умов може стати система соціального ліфту. Соціальним ліфтом називають канали, за допомогою яких індивіди чи група може змінити своє місце у соціальній стратифікації. Виходячи з того, що у будь-якому суспільстві є багато людей, що прагнуть просування у верхні страти, проте тільки деяким вдається досягти успіху, П. Сорокін припускає, що в будь-якому суспільстві існує особливий механізм, який контролює процес вертикальної циркуляції таким чином, що соціальна циркуляція носить впорядкований характер. Насамперед, подібного роду контроль полягає у перевірці індивідів на предмет успішного виконання соціальних функцій, які на них покладені. У той же час проходить селекція індивідів для заміщення певних соціальних позицій. І ще однією важливою складовою описаного механізму є відповідний розподіл індивідів за різним соціальним верствам, що полягає в їх просуванні вгору чи вниз по соціальній структурі. Тобто, стратифіковане суспільство реорганізується через певне «сито», яке просіює «індивідів і визначає їм те чи інше місце в суспільстві» [8, с. 148]. Метою цього механізму є розподіл індивідів у певних стратах відповідно до їх задатків, талантів, які дадуть змогу успішно виконувати свої соціальні функції. У випадку дисфункціональної поведінки цього механізму, індивіди займають місце з таким набором соціальних функцій, які їм не під силу виконати, і результаті суспільство дезінтегрується. Такі соціальні ліфти, як сім'я, школа, виступають механізмами, які тестують загальні властивості індивідів, тобто рівень інтелекту, характер, фізичні можливості, які будуть необхідними для успішного виконання великого спектру функцій. Говорячи про такі інститути як професійні організації, виступають механізмом, що випробовує специфічні якості індивідів, що стануть необхідними для успішної реалізації спеціальних професійних функцій, наприклад, голос для співака, ораторський талант для політика, фізична підготовка для важкоатлета тощо [8, с. 151].

Завдяки розумному підходу до функціонування системи «соціального ліфту» індивіди з високими інтелектуальними здібностями, рівнем освіти, прагненням до саморозвитку, ініціативністю, професійним й соціальним досвідом отримують шанс зайняти посади й досягти відповідного соціального статусу на найвищому рівні соціальної ієрархії. При цьому важливо, що обдаровані особистості будуть вчасно виявлені й оптимально використані.

Таким чином, у стабільних політичних системах рекрутування еліти відбувається згідно з ретельно розробленими процедурами, у результаті чого персональний склад еліти з більшою чи меншою періодичністю обновлюється, а саме політична структура залишається значною мірою незмінною.

По-іншому складається справа в умовах крутого розлому політичної системи в періоди політичної нестабільності. За цих умов відбувається трансформація або зміна еліт: люди, що займають ключові позиції в політичному управлінні, втрачають свої пости, виникає багато вакансій, які заповнюються з порушенням звичайних рутинних норм. Суспільство, як правило, завжди має багато охочих зайняти елітні позиції. Це стимулюється вищим статусом управлінської діяльності, престижем.

2.3. Специфіка кар'єрних шляхів і каналів рекрутування політичних еліт в Україні

Даний підрозділ заснований на даних попередніх досліджень політичної еліти України, а саме досліджень українських соціологів, які зробили аналіз складу Верховної Ради України VIII скликання. Так, дослідження Є. Крашевської, Т. Ратушної та І. Кудінова [32] передбачало аналіз офіційної інформації про народних депутатів, яку можна отримати з сайту Верховної Ради України. Інформація розділена по таким критеріям: виборчий округ, партійна приналежність, регіон, фракція, посада у Верховній Раді, стать, вік, посада на момент обрання, соціальний ліфт, за допомогою

якого було здійснене входження в ряди еліти, партійність на момент обрання. Усього було проаналізовано 462 депутатів (чинні та вибулі).

При визначенні типології каналів рекретування, автори опиралися на теорію П. Сорокіна, тобто виділяли такі канали як армія, церква, сім'я, школа та наукові організації, політичні групи (в т.ч. державна служба), ЗМІ, мистецтво та бізнес. У ході дослідження було виявлено, що церква як соціальний ліфт політичної еліти не функціонує, натомість наявний такий канал циркуляції як громадські організації та благодійні фонди.

Аналізуючи склад Верховної Ради України, авторами було визначено, що 255 депутатів прийшли у ряди політичної еліти вже знаходячись у певних політичних групах, 126 депутатів використовували бізнес як канал просування, 28 депутатів – громадські та благодійні організації, 22 депутати – армію, 11 депутатів – наукові організації, 9 депутатів – ЗМІ, 7 – родинні зв'язки, 1 депутат – мистецтво. Політичні групи забезпечили 55% депутатів у Верховній Раді України.

До каналу «політичні групи» були віднесені народні депутати, які входили до складу Верховної Ради, тобто були народними депутатами Верховної Ради України VII-го скликання (146 осіб), представники апарату Кабінету Міністрів (46 осіб), посадові особи місцевого самоврядування (мери міст, голови обласних, районних, сільських рад) та безпосередньо державних службовців (63 особи). Державні службовці та посадові особи були об'єднані в одну категорію, оскільки мають приблизно один і той же соціальний статус на практиці, різниця тільки в законодавчих положеннях.

Говорячи про вік вихідців з державної служби, то найчисельнішою є категорія від 43 років до 47 років – 16 осіб. Категорія 32-36 років представлена 10 особами, 37-42 років – 10 осіб, 48-52 років – 7 осіб, 53-58 років – 8 осіб, 59 років і більше – 12 осіб. Що ж до гендерного розподілу, то чоловіків значно більше, ніж жінок (59/4), які в цілому по Верховній Раді.

Варто зазначити, що у категорії даного соціального ліфту найбільше представників партій «Народний фронт» (19 осіб) та Блоку Петра Порошенка

«Солідарність» (12 осіб). Більшість представників провладних партій, вихідців з державної служби, може вказувати на певні елементи протекції з боку провладних вищих кіл влади, результатом підтягнення «своїх» з регіонів. Також спостерігається більша кількість тих, хто пройшов по загальнодержавному багатомандатному округу (36 осіб / 57%), ніж по одномандатному (27 осіб / 43%). Що ж до регіонів, від яких зайшли колишні державні службовці, то тут немає явного лідера, майже всі області досить рівномірно представлені.

Для державних службовців були введені додаткові зміни для аналізу – категорія та ранг державного службовця. Більшість з них відноситься до категорії «Б», займають від 6 до 3 рангу (34 особи).

Звернемося до результатів іншого дослідження складу народних депутатів Верховної Ради VIII скликання дослідників Ю. Яцини, І. Кудінова та Е. Сичакової-Бєблєви [33].

По-перше, автори визначили індекс оновлюваності складу. Як зазначає О. Науменко, індекс оновлюваності або кількість депутатів, обраних вперше, є показником ефективності правлячої політичної еліти. Тож у порівнянні з попередніми скликаннями, VIII склад українського парламенту за обсягом оновлення свого складу займав третє місце після I та II скликання [11, с. 379-380], тобто 92,2% (I), 84,9% (II) та 57,48% (VIII).

За кількісними показниками новоприбулі депутати VIII скликання виявилися молодшими, ніж їх досвідчені колеги приблизно на 6 років (середній вік новачків – 45 років, медіана – 43 роки; середній вік досвідчених 51 рік, медіана – 50 років). Слід зазначити, що стандартне відхилення для обох вибірок – 10 років. Тому, за умов нормальності розподілу значень віку народних депутатів, автори стверджують, що щонайменше 68% народних депутатів Верховної Ради України VIII скликання – це особи у віці від 34 до 54 років (наразі, виявилось 329 осіб, що склало 71%).

Наймолодший депутат Верховної Ради VIII скликання – особа жіночої статі у віці 24 років (на момент призначення) з Радикальної партії Олега

Ляшка. Найстарших депутатів виявилось дві особи чоловічої статі у віці 81 року з Опозиційного блоку та, знову ж таки, Радикальної партії Олега Ляшка. В цілому, депутатський склад Верховної Ради України VIII скликання ще більше змолодився, ніж депутатський склад попереднього скликання.

Щодо партійного представництва, то тут найбільша частка новоприбулих склалася з представників партії «Блок Петра Порошенка» (21%), «Народний фронт» (13%) та Самопоміч (7%).

При цьому представники останньої партії не мали мандатів у попередніх скликаннях, тобто було констатовано про 100% оновлення. Найменший відсоток «новачків» серед самовисуванців (70/28), партії «Опозиційний блок» (21/8) та «Батьківщина» (14/9).

Територіальна репрезентація народних депутатів виявилася достатньо цікавою. У першу п'ятірку найбільш представлених областей (територій) новоприбулими народними депутатами увійшли Львівська, Дніпропетровська, Київська, Вінницька та Харківська області. Рейтинг регіонів, представлених досвідченими депутатами складається з Харківської, Дніпропетровської, Одеської, Київської та Донецької областей. Окремим пунктом проходить м. Київ, який автори вважають викидом, особливим випадком, що підтверджує загальну тенденцію народних обранців з регіонів змінювати своє місце постійного проживання на столичне.

Найбільш представленою у парламенті є Львівська область – все за рахунок «новоприбулих». Найбільша кількість «досвідчених» депутатів з Харківської (13), Дніпропетровської (10) та Одеської (9) областей. В рейтинг потрапив і «президентський» регіон (Вінницька область), в якому «новоприбулі» істотно перебільшують кількість «досвідчених» депутатів та мають майже однакову пропорцію з Львівською областю – 4 до 1 (75% нових та 25% старих депутатів).

Аналіз змінної «політичний напрям» визначив розподіл між джерелами поповнення депутатського корпусу, що не має істотних змін як по відношенню до минулих скликань Верховної Ради України, так і аналогічної

ситуації в Словаччині у 2010-2012 роках (42% зі сфери бізнесу, 30% – державних установ та 28% з громадського сектору) [24]: 44% бізнесменів, 37% державних службовців чи посадових осіб місцевого самоврядування та 19% представників недержавних організацій.

В свою чергу, більш детальний аналіз каналів пересування «нових» політиків визначив, що 22% народних депутатів будували кар'єру державного службовця (з них 17% представники державних органів влади та 5% посадові особи місцевого самоврядування), 5% народних обранців додержувалися кар'єри політичного діяча (2% представники Кабінету Міністрів та 3% народні депутати, голови обласних, районних чи селищних рад) та 10% представники державних установ в сфері освіти, медицини, збройних сил тощо. В категорії «громадянське суспільство» по 9% склали представники громадських організацій та особи зі статусом «безробітний» чи «пенсіонер». 1% – представники політичних партій.

Отже, за результатами теоретичного аналізу було визначено, що:

по-перше, рівень оновлення правлячої політичної еліти України у 2014 році мав рекордні показники за попередні 20 років із показником оновлення приблизно у 57%;

по-друге, оновлення депутатського складу відбулося за рахунок представників молодшого покоління у віці від 30 до 50 років, в той час як депутати із досвідом попереднього скликання – це особи з середнім віком 51 рік + 10 років. Відповідне омолодження може стати фактором зменшення рівня оновлюваності правлячої політичної еліти у зв'язку із низьким рівнем природньої смертності, за умов, що в Україні не відбудеться будь-яких соціально-економічних чи природних катаклізмів;

по-третє, аналіз партійної приналежності дозволив виявити партії з найбільшим розкидом представленості «новачків» та «досвідчених» депутатів, а саме серед самовисуванців, партії «Опозиційний блок» та «Батьківщина» (1/2);

по-четверте, виявлено регіональну диспропорцію правлячої політичної еліти України, а саме зміщення центру тяжіння зі Сходу (Донецьк) на Захід (Львів) та пріоритет інтересів центру (м. Київ), що може стати приводом до претензій з боку менш представлених областей України;

по-п'яте, склад Верховної Ради VIII скликання за джерелами оновлення значно не відрізняється від попередніх скликань чи аналогічної ситуації, наприклад, в Словаччині, а саме: щонайменше 40% складу правлячої політичної еліти – представники бізнесу, приблизно 40% – вихідці з державних структур або посадові особи місцевого самоврядування, решта (до 20%) – представники громадськості;

нарешті, найбільш ефективними кар'єрними стратегіями потрапляння до Верховної Ради виявилися бізнес-кар'єра (44%), кар'єра державного службовця (22%) та стратегія поєднання декількох напрямів самореалізації (19%), що підтвердило нашу основну гіпотезу про специфіку оновлення та формування правлячої політичної еліти в Україні.

РОЗДІЛ 3

ПРАКСЕОЛОГІЧНИЙ АСПЕКТ ДОСЛІДЖЕННЯ КАР'ЄРНИХ ШЛЯХІВ І КАНАЛІВ РЕКРУТУВАННЯ ПОЛІТИЧНОЇ ЕЛІТИ В УКРАЇНІ

3.1. Обґрунтування емпіричного методу дослідження кар'єрних шляхів і каналів рекрутування політичної еліти в Україні

Відправною точкою нашого дослідження є концепція політико-адміністративних відносин, яка розроблялася В. Вілсоном [17] та М. Вебером [16], отримавши своє продовження в роботах Г. Гекло [12], Дж. Абербаха [10], Б. Пітерса [14] та ін. Суть концепції полягає в аналізі рівня взаємопроникнення (дифузії) адміністративних та політичних сфер суспільства в діяльності конкретних осіб та визначенні найкращої моделі державного управління для конкретного випадку. Головним показником політико-адміністративної моделі для конкретної країни є індекс проникнення адміністративного класу в політику та навпаки. Єдиним можливим інструментом дослідження в цьому випадку є аналіз кар'єрних (життєвих) шляхів політиків [15].

Визначений підхід дозволяє проводити аналіз життєвих шляхів правлячої політичної еліти країни, визначити типологію правлячої політичної еліти та дослідити особливості впливу попередніх кар'єрних досягнень на можливість отримання статусу народного депутата. В нашому випадку нас цікавить лише методологічний підхід, оскільки концепція політико-адміністративних відносин концентрує увагу, в першу чергу, на взаємозв'язку двох прошарків суспільства – політиків та державних службовців. В нашому дослідженні нас цікавлять всі канали / джерела входження до правлячої політичної еліти.

Згідно з Дж. Абербахом та ін. [10], подібні дослідження життєвих шляхів політиків дозволяють визначати особливості механізму формування, ротації та оновлення правлячої еліти будь-якої країни. Крім того, результати

аналізу дають можливість визначити канали та джерела оновлення політичного керівництва: який відсоток політичного класу формується представниками бізнесу, громадянського суспільства, самими державними службовцями або їх поєднанням. Додатково стає можливим визначити професійні спеціалізації, необхідні для отримання статусу правлячої політичної еліти. В результаті, отримані дані допомагають визначити особливості структурної репрезентації політичної еліти та/або визначити рівень самовідтворення еліти у певному суспільстві.

Безпосереднім матеріалом, на який спираються автори, є дослідження О.М. Науменко, М. Беблани, С. Белової та Ю. Ольсавської, кожне з яких присвячено аналізу парламентського складу Словаччини та України в період з 2010 по 2014 роки.

В той же час, незважаючи на значну кількість досліджень в цьому напрямі, можна констатувати відсутність наукового аналізу змін у складі правлячої політичної еліти України. Саме тому, метою даної статті є аналіз парламентського складу Верховної Ради VIII скликання для визначення особливостей оновлення правлячої політичної еліти в сучасній Україні.

Для досягнення поставленої мети було визначено такі завдання: 1) визначити зміст основних понять дослідження; 2) обґрунтувати методологію дослідження; 3) скласти соціологічний портрет сукупності, що досліджується та визначити особливості оновлення депутатського складу Верховної Ради України IX скликання.

До переліку основних понять нашого дослідження потрапили такі: соціологічний портрет, суб'єкт політичного життя, політична еліта, політик, кар'єрний шлях.

Під соціологічним портретом в даній роботі розуміється опис найбільш типових характеристик об'єкта дослідження із використанням середньостатистичних узагальнень. Об'єктом нашого дослідження є суб'єкти політичного життя України.

Поняття «суб'єкт» означає носія наочно-практичної діяльності і пізнання, джерело активності, яке направлено на об'єкт [9]. Суб'єкт життя, в т.ч. політичного, є своєрідним ідеалом або оптимальним способом здійснення життя [8], який «виявляється в тому, як будуються вчинки, лінії поведінки на основі бажань і реальних можливостей»[5].

«Суб'єкт завжди носить конкретний характер. Це виявляється, по-перше, в тому, що він виступає або як конкретна особистість, що діє свідомо і відповідає за свої дії, або як конкретне надособистісне соціальне утворення, за умови, що люди, які створюють його, мають спільні інтереси, цінності, цілі, дії, та представляють якусь цілісність. Конкретність суб'єкта виявляється, по-друге, в тому, що його наочно-практична діяльність або пізнання націлені на конкретний об'єкт» [3]. В ролі суб'єкта життя можуть виступати особистість, соціальна група, суспільство в цілому. У нашій роботі ми акцентуємо увагу на індивідуальному (особистісному) рівні суб'єктивації життя, в результаті якого особистість отримує можливість потрапити до особливої групи суспільства – еліти, в нашому випадку, правлячої політичної еліти.

Політичну еліту можна визначити як «соціальну групу, яка, завдяки притаманному їй представникам специфічному способу життєдіяльності, забезпечує духовно-інтелектуальне підґрунтя самоорганізації та розвитку суспільства» [1]. На думку В. Деркача та М. Дубровського, еліту можливо класифікувати на панівну та політичну. Остання ширша за складом і містить у собі економічну, ідеологічну, інформаційну, військову, культурну, наукову та профспілкову еліти [4].

Як представники народу, народні депутати є, в першу чергу, політичними діячами. Тому доцільно визначитись із типологією сучасних політиків. Так, М. Вебер [16] розрізняє три категорії політиків:

– випадкові політики – такими політиками стають лише під час голосування на виборах;

– неповні політики – займаються політикою лише тоді, коли це необхідно або на вимогу (наприклад, вимогу політичної партії);

– політичні діячі повного дня – політики, які живуть «від» політики або «для» політики. В цій категорії М. Вебер виділяє два типи політиків, які, на його думку, можуть збігатися. Політики, які живуть «поза» політикою, мають політику як основне джерело їх доходів. Політики, які живуть «за» політику, розглядають політику як покликання, сенс життя.

Дослідники правлячої політичної еліти Словаччини [11] пристосували веберівську типологію та визначили 5 категорій політичних діячів, критерієм для виділення яких став кар'єрний шлях, а саме потрапляння до політики через:

- приватний сектор (бізнес);
- державну службу;
- політичну кар'єру (політична кар'єра для конкретного політика визначається у тому випадку, якщо він/вона раніше мав/ла певну політичну позицію);
- інші сфери: попередній досвід роботи в навчальних, освітніх закладах, медичних установах, центрах соціальних послуг та культурних закладах;
- різнорідний шлях: деякі політики можуть мати досвід в різних областях діяльності.

Українськи дослідники [7, с. 9-12] також виділили 5 категорій владної еліти, критерієм розподілу було визначено ідейно-політичні орієнтації: «індивідуалісти» (власники великого бізнесу); «технократи» (представники нових сфер бізнес-діяльності); «традиціоналісти» (ті, що прийшли до влади завдяки активній політичній діяльності); «державники» (вихідці з органів державної влади) та «популісти» (різновид «державників»).

В свою чергу, О. Науменко дещо змінила вищенаведену типологію та виділила 6 типів політиків [6, с. 382]: прагматик-індивідуаліст, прагматик-

постіндивідуаліст, прагматик-традиціоналіст, партійно-комсомольський кар'єрист, статистик-державник, популіст-політик, новий ділок-політик.

Дослідження особливостей оновлення правлячої політичної еліти країни найбільш доцільно проводити в контексті аналізу кар'єрних шляхів політичних діячів. Кар'єрні шляхи політиків дозволяють вивчати професійне життя політиків, зокрема їх позиції перед набуттям статусу народного депутата та офіційного переходу до лав політичної еліти [14]. Аналіз попереднього професійного досвіду політиків дає можливість визначити канали або джерела оновлення правлячої еліти.

В нашій роботі увага зосереджена на тих представниках політичної еліти, які займають найвищі позиції у державі в сфері законодавчої та/або виконавчої влади, а саме: входять до складу обраних народних депутатів Верховної Ради України ІХ скликання – чинні та вибулі у кількості 432 особи (станом на 31 грудня 2019 року).

Першочергову увагу при дослідженні правлячої політичної еліти сучасної України було зосереджено на життєвих стратегіях політиків, представлених як сукупність реалізованих життєвих рішень – тобто специфіки побудови власного життєвого шляху, що має своє віддзеркалення у біографічних даних особистості.

Джерелом для формування масиву даних було обрано персональні сторінки народних депутатів ІХ скликання на офіційному веб-порталі Верховної Ради України [2], що дозволило сформувати такий набір змінних як: прізвище, ім'я, по-батькові; стать; виборчий округ; регіон, що представляє депутат (для одномандатних округів); суб'єкт висування (партія, у виборчому списку якої перебував депутат (для загальнодержавного багатомандатного округу) або партія чи особа, яка ініціювала процедуру висування у депутати); номер у списку; дата набуття депутатських повноважень; дата складання/припинення депутатських повноважень; причина складання депутатських повноважень; членство у депутатських фракціях; дата народження; вік; вік набуття депутатських повноважень; стаж

народного депутата у поточному скликанні; освіта; місце роботи на момент обрання; посада на момент обрання; членство у політичній партії; місце проживання на момент обрання (регіональна репрезентація); судимість.

Крім того, відповідно до представлених депутатами даних було сформовано додаткові змінні.

По-перше, змінна «політичний напрям» під якою розуміється напрям переходу конкретної особи у правлячу політичну еліту згідно з офіційно останнім місцем роботи, на якому акцентував увагу сам депутат: зі сфери бізнесу, державної служби чи громадськості.

По-друге, змінна «політичний шлях» представляє класифікацію політиків відповідно до типу кар'єри, тобто:

- бізнес-кар'єра (представники бізнесу);
- політична кар'єра (депутати, які на момент обрання займали відповідні політичні посади – народного депутата, депутата обласної, місцевої влади, міністра, голови обласних адміністрацій, міст тощо);
- державна кар'єра (державні службовці вищих категорій, в т.ч. помічники-консультанти депутатів, заступники міністрів, голови районних адміністрацій);
- кар'єра в інших державних установах (армія, освіта, медицина тощо);
- різнорідна кар'єра (представники політичних партій, громадських об'єднань та офіційно безробітні).

По-третє, змінна «соціальний інститут» відображає вид соціального інституту, з якого депутат потрапив у політику: армія, державна влада, органи місцевого самоврядування, бізнес, освіта, громадські організації, політичні партії та інше, куди увійшли пенсіонери та офіційно безробітні на момент обрання депутата.

По-четверте, змінна «попередній досвід депутатства», що визначає серед наявного складу Верховної Ради ІХ скликання тих осіб, що вже були депутатами Верховної Ради минулих скликань.

Нарешті, п'ята змінна відображає досвід роботи народним депутатом у попередніх скликаннях – «кількість попередніх скликань» (інтервальна шкала), що дозволила виокремити дві групи депутатів: 1) тих, в кого відсутній досвід роботи народним депутатом («новоприбулі»); 2) тих, хто прийшов до Верховної Ради не вперше («досвідчені»).

3.2. Аналіз результатів соціологічного дослідження кар'єрних шляхів і каналів рекрутування політичної еліти в Україні

Еліта формується природним чином, у руслі постійного відтворення і вирішення головного соціально-політичного протиріччя між народом і владою, між громадянським суспільством і державою.

Поповнюється вона в цілому за рахунок осіб високого соціального становища, сильних особистих якостей індивідуума і відповідної професійної підготовки, за рахунок людей, здатних відтворювати могутній інтелектуальний продукт – головну цінність еліти.

Якість еліти визначається тим, наскільки ефективні механізми її рекрутування створені в контексті того чи іншого суспільства. Знаходження та осмислення цих «соціальних ліфтів», які допомагають підійматися нагору по соціальній дробині сучасного суспільства або ж, долаючи часом шалену конкуренцію, утримуватися на цій горі, є складним та багатовекторним завданням, яке передбачає залучення широкого спектру дослідницького потенціалу.

Українська еліта, основним завданням якої є забезпечення соціального і політичного консенсусу, соціальної стабільності, перебуває на стадії формування. Звичайно, це надзвичайно тривалий і складний процес, але прискорити і підвищити його ефективність, на нашу думку, можливо шляхом ротації політичної еліти за допомогою вдосконалення системи каналів рекрутування еліт. До числа основних інституціональних каналів рекрутування еліти відносять державний апарат, органи місцевого

самоврядування, політичні партії, армію, систему освіти, релігійні організації.

Одним з чинників, що зумовлюють якість української політичної еліти є механізм її формування. Відповідно, вдосконалення цього механізму позитивно вплине безпосередньо на саму політичну еліту. Перспективними напрямками вдосконалення механізму формування політичної еліти в Україні, на нашу думку, мають стати перш за все зростання ролі демократичних каналів рекрутування еліти (партії, профспілки, громадські організації), а також зростання кількості рис антрепренерської системи в процесі відбору еліти.

Завдання формування істинних еліт можна вважати чи не найважливішим для сучасної цивілізованої країни. Перед тим, хто хоче реально впливати на реальні рішення на рівні держави, постає завдання сформувати еліту, а не очікувати, доки вона виросте, і не проголошувати елітою тих, хто нею не є.

Еліта формується, в тому числі і з себе, через постановку проблем держави та самовизначення у процесі їх розв'язання, через участь у становленні інстанцій влади, ухвалення для себе рішень, що стосуються життя країни загалом. Для того щоб можна було обрати найкращих з кращих представників еліти, перш за все слід удосконалити механізми її рекрутування та розширити канали. Більшість сучасних дослідників еліти справедливо вважають, що основним критерієм типології елітотворення є рівень її відкритості та розширення каналів рекрутування.

Тому вихід із ситуації, що склалася, можливий лише через створення нової системи рекрутування еліт, яка має базуватися на конкурентних засадах та інституалізації вимог до ділових і моральних якостей політичних, економічних, адміністративних керівників. Саме моральність, професіоналізм і відповідальність представників влади мають стати основним критерієм їх залученню до керівного прошарку, оскільки соціальні механізми рекрутування всіх різновидів еліт мають великий вплив на

трансформаційні процеси на пострадянському просторі. Проведення політичних реформ в Україні потребує елітарного рівня управління в районних, міських обласних адміністраціях та у вищих ешелонах влади.

Представники управлінської еліти мають володіти високими фаховими здібностями, інноваційним мисленням, передбачливістю, підприємливістю. На даний час управлінська еліта в Україні повинна піклуватися не лише про те, як запобігати помилок, а як формувати нову культуру управління, відповідну до потреб державотворення нової епохи ХХІ ст. потреб глобалізаційного розвитку людського суспільства.

У новому складі парламенту, як і в попередньому, замість 450 працюють лише 424 депутати. 26 мандатів залишаються вакантними, бо дострокові парламентські вибори не проводились в округах тимчасово окупованих Автономної Республіки Крим і Севастополя, а також окремих районах Донецької та Луганської областей. Ці місця будуть символічно пустувати у сесійній залі парламенту.

У новій Верховній Раді, 9 скликання, працюють представники від десяти політичних партій. Більше половини депутатів – від партії «Слуга народу» – 254. Партія «Опозиційна платформа – За життя» представлена у парламенті 43 депутатами, «Батьківщина» – 26, «Європейська солідарність» – 25, партія «Голос» – 20, «Опозиційний блок» – 6 нардепами. Також по одному депутату працюватиме у Раді від «Самопоміч», «Єдиного центру», ВО «Свобода» та «Білої Церкви разом». Ще 46 депутатських мандатів отримали самовисуванці (див. Додаток Г, рис. 14).

Аналіз депутатів 9 скликання, як суб'єктів висування показав, що 60,4% – це партія «Слуга народу». 10,7% складають самовисуванці, наступними є висуванці партії «Опозиційної платформи – За життя» (10,0%), по 6,0% у партії «Батьківщина» та «Європейська солідарність», 4,7% від партії «Голос», 1,4% від «Опозиційного блоку», по 0,2% суб'єктами висування були з партій «Свобода», «Самопоміч», «Єдиний центр», «Біла Церква разом» (див. Додаток В., рис.7).

Вперше в історії незалежної України більшість у Верховній Раді отримує одна партія – «Слуга народу», яка проводить у Раду 254 народних депутата. Після того, як своє монопольне становище у політиці втратила Компартія СРСР, сформувати у парламенті монобільшість не вдалося жодній партії.

Аналіз даних щодо партійності депутатів перед парламентськими виборами у Верховну Раду показав, що 69,2% народних депутатів були офіційно безпартійними. 9,7 % новообраних депутатів – були членами «Опозиційної платформи – За життя», 7,2% – членами партії «Слуга народу», 4,0% членами партії «Батьківщина», 3,7% від партії «Європейська солідарність», 2,8% від партії «Голос» (див. Додаток В. рис.9).

Якщо аналізувати партійність за членством у списках, то можна побачити зовсім іншу картину, а саме: 38,9% депутатів 9 скликання були безпартійними, 32,7% були членами політичної партії «Слуга народу», 9,7 % членами «Опозиційної платформи – За життя», 5,7% – членами партії «Батьківщина», 5,7% – членами партії «Європейська солідарність», 4,0% – від партії «Голос» (див. Додаток В., рис. 10).

Згідно результатів дослідження можна зазначити, що Верховна Рада 9 скликання оновила майже на 80,0%. 77,1% народних депутатів – це нові обличчя у політиці. Щодо досвідчених нардепів, то на цих виборах до Верховної Ради України змогли переобратися лише 99 народні депутати (22,9%) (Див. Додаток В., рис.8). Найбільше депутатів, які працювали у попередньому скликанні, мають у своєму складі партії «Європейська солідарність» та «Опозиційні платформа – За життя» (див. Додаток Г., рис.18).

«Слуга народу», яка зараз складає монобільшість у Раді, в своєму списку кандидатів у нардепи мала найбільшу кількість людей, які не були раніше при владі, в тому числі й місцевого рівня, та не входили до будь-яких політичних партій чи осередків та громадських об'єднань чи структур. Виборчий список Слуги Народу на 66,0% складався з таких людей. Більш ніж

половина списку партії «Голос» (52,0%) у своєму складі мав політично недосвідчених кандидатів. «Опозиційна платформа – За життя» в складі свого списку нардепів мала 46,0% кандидатів без політичного досвіду. Незважаючи на ребрендинг та першу десятку списку Партія Порошенка «Європейська солідарність», що складається здебільшого з нових обличь, загалом у списку партія мала лише 21,0% кандидатів, які раніше були поза політикою. Тих, що не мали стосунку до політики найменше спостерігали у партії «Батьківщини» таких людей там було лише 20,0% (див. Додаток Г., рис.16).

Загалом до Верховної Ради України було обрано 78,9% чоловіків та 21,1% жінок (Див. Додаток В., рис.1). На даний момент після виходу 9 народних депутатів із складу Верховної Ради у раді тепер 336 (79,2%) чоловіків та 87 (20,8%) жінок. Якщо порівнювати з попереднім скликанням, то у парламенті цього скликання працюватиме на 39 депутаток більше. Загалом представництво жінок збільшилося на 8,8 %.

Найбільше жінок потрапили у парламент від партії «Слуга народу» – 56 депутаток (у відсотковому співвідношенні – 22,1 %), у складі партії «Голос» 9 жінок (45 %), у «Європейської солідарності» також 9 жінок (36 %). Від партії «Опозиційна платформа – За життя» та «Батьківщини» до парламенту потрапило по 5 депутаток (11,6 % та 19,2 % відповідно) (див. Додаток Г., рис.17.1).

Якщо говорити про віковий портрет парламенту, то у Верховній Раді 9 скликання 47 (10,9%) народних депутатів, яким від 21 до 30 років; 174 (40,3%) депутатів – від 31 до 40 років; 137 (31,7%) майбутнім парламентарям – від 41 до 50, 60 (13,9%) депутатів віком від 51 до 60 років, 12 (2,8%) нардепам – від 61 до 70 років, 2 (0,5%) більше 71 року (див. Додаток В., рис.11).

Наймолодшому депутату Святославу Юрашу 23 роки. Він був обраний за списками партії «Слуга народу» (27-й номер). Найстаршому депутату 78. Це Юрій Іоффе. Він був обраний за списками партії «Опозиційна платформа

– За життя» (12-й номер). 41 рік – це середній вік депутата в нинішньому складі парламенту (див. Додаток В., рис.12). Загалом середній вік народних обранців знизився на 7,4 роки в порівнянні з попереднім скликанням парламенту.

Аналіз отриманих даних показав, що 97,0% новообраних депутатів Верховної Ради 9 скликання мають вищу освіту. У 2,1% нардепів – середня освіта, професійно-технічну освіту мають 0,9% депутатів (див. Додаток В., рис.2). 30 осіб на момент обрання були безробітними. Це на 5 осіб менше, ніж у попередньому скликанні.

У народних депутатів «Слуг Народу» в переважній більшості є вища освіта (у 246 осіб), у інших – лише середня. Саме в цій партії найбільше розмаїття професій. Отже, від «Слуги народу» до Ради пройшли 98 підприємців, 40 юристів та адвокатів, 23 викладача, 18 керівників підприємств та їхніх заступників, 11 громадських діячів, 10 помічників посадових осіб, 9 журналістів, 7 економістів, фінансистів і бухгалтерів, 2 політологи, 6 лікарів. Крім того, є спортсмени, піарники, військові, правоохоронець, дипломат, прокурори, науковці, дизайнери, фотограф, сценарист, режисер, продюсери.

У новому парламенті чимало зірок шоу-бізнесу, телеведучих, відомих блогерів, спортсменів, журналістів, а також громадських активістів. Депутатами стали, зокрема, працівники телеканалу «1+1» та студії «Квартал 95». Присутні у новій Раді також відомий ресторатор, весільний фотограф, а також тамада, співак та інші (див. Додаток Г., рис.15).

Лише в одного нардепа «Опозиційна платформа – За життя» середня освіта, в усіх інших – вища. Половина – це чиновники та політики, також є 10 підприємців, 5 юристів (адвокатів), 4 викладачі, журналіст, військовий, вчений та правоохоронець. З 26 депутатів «Батьківщини» абсолютно всі здобули вищу освіту. 17 осіб були або чиновниками, або політиками, 8 – підприємці й лише один – військовий.

Від партії Петра Порошенка до парламенту пройшов 21 чиновник і

політик, учитель, 2 громадських діячі та військовий, з них 23 мають вищу освіту, 2 – із середньою.

Усі 20 нардепів «Голосу» мають вищу освіту. За професією це вчителі, юристи, підприємці, громадські діячі, помічники чиновників, економісти, музикант і військовий. Вища освіта в єдиного депутата від «Свободи», «Самопоміччя» та «Біла церква разом», 6 депутатів від «Опозиційного блоку». Із 46 самовисуванців 45 мають вищу освіту. Серед самовисуванців є підприємці, політики та громадські діячі (див. Додаток Г., рис.15).

Аналіз типу юридичної особи показав, що 47,0% нардепів 9 скликання – це приватні особи. 37,3% є державними, 8,1% – громадськими, 7,6% – відсутні або не визначені (див. Додаток В., рис.3).

Щодо типу місця роботи перед обранням у народні депутати то можна виділити наступні: ТОВ – 23,4%, центральні органи влади – 21,3%, ФОП – 13,9%, державні підприємства – 7,2% та інші (див. Додаток В., рис. 4).

У 24,3% депутатів не визначену сферу діяльності. 22,0% з них – працювали в законодавчій владі, 7,9% – у сфері освіти, 6,3% – у юридичній, 4,9% – у медіа та інших сферах професійної діяльності (див. Додаток В., рис.5).

Разом з тим, найбільше новообраних народних депутатів проживають у місті Києві (37,3%). На другому місці Київська область (5,8%), на третьому – Харківська, Дніпровська та Львівська області (по 5,3%). Найменше новообраних депутатів проживає у Чернівецькій та Херсонській областях (по 1,1%) та в АР Крим (0,2%) (див. Додаток В., рис.13).

Таким чином, Верховна Рада 9-го скликання оновила на 80,4%. Крім того, склад парламенту помолодшав в середньому на 7,4 років, адже новообраних майбутніх нардепів віком 21-45 років збільшилось загалом на 26%. До Верховної Ради обрано на 8,8% більше жінок порівняно з попереднім парламентом, тому гендерне питання в даному випадку покращилось. Найбільша фракція – у президентської партії «Слуга народу». І враховуючи, що партія заводить у Раду величезну кількість нікому невідомих

людей, зараз є побоювання, як працюватиме цей величезний механізм разом і наскільки кваліфікованим є це нове зібрання.

У сучасних умовах, коли перед нашою державою ставляться все нові і нові виклики, роль еліти, яка вже сформувалася і не змінюється, матиме тенденцію до послаблення. Таким чином, зростатиме значення механізмів, що дозволяють забезпечувати зміну еліт та формування нових, які найбільш відповідатимуть поточно-му етапу розвитку країни.

На наш погляд, потрібно більше уваги приділяти освіті, особливо елітній та елітарній. Не слід плутати цих два поняття, адже елітарна освіта поєднується із системою закритого рекрутування еліт, в той час як елітна освіта більше взаємодіє з системою відкритого рекрутування. Саме елітний тип освіти здатний значною мірою забезпечити більшу соціальну мобільність у суспільстві. Водночас не можна розглядати елітну та елітарну освіту як дві автономії. Ці два типи освіти пересікаються, і в них є спільна площина. Елітарна освіта може бути одночасно елітною і навпаки. Тобто, освіта повинна стати таким інституційованим, надійним та налагодженим висококласним каналом рекрутування політичної еліти, який забезпечить якісно новий склад еліти, яка в свою чергу забезпечить належний розвиток країни.

3.3. Напрями щодо зменшення негативних тенденцій рекрутування політичної еліти в Україні

Отже, можна бачити, що сьогодні рекрутування і функціонування елітарного корпусу в цілому заточене під його самовідтворення і здійснення автономних і навіть автаркічних управлінських стратегій. Жорсткість політичних конструкцій українського соціуму, не підконтрольність виконавчих та судових (а в чому і законодавчих) органів влади в значною мірою усувають вплив багатьох сучасних тенденцій суспільної еволюції (глобалізації, становлення інформаційного суспільства, активізації міжкультурних комунікацій) на механізми формування еліт. І тільки

частково ці фактори проявляються в діяльності вищих ешелонів правлячої еліти. З іншого боку, закритість системи державної влади і управління від цивільного контролю як головного джерела відновлення різних сегментів еліти зберігає міжкорпоративну конкуренцію як головне джерело елітогенеза, що, в свою чергу, зумовлює низьку компетенцію багатьох фігур в правлячому прошарку, а також консервацію корупційних механізмів їх взаємодії.

Сказане дає можливість зрозуміти і те, що у еліт практично не збудовані необхідні для виконання ними своїх функцій відносини з низовими політичними структурами. Сформована система влади і управління поглиблює свою соціальну чужорідність суспільству, по суті, відкрито охороняючи елітарні пріоритети в розподілі суспільних благ і ресурсів. У той же час елементарні механізми справжнього представництва цивільних інтересів погано спрацьовують навіть в екстремальних умовах. При цьому окремі групи населення взагалі позбавлені свого представництва у владі. Ну а медіакритичні і корпоративні механізми влади надійно захищають правлячий режим і його елітарні структури від впливу громадської думки.

З огляду на світовий досвід, необхідно констатувати, що без впливу громадськості і на рекрутинг елітарного шару, і на процес прийняття державних рішень формування правлячої верстви в цілому не буде мати належного соціального ефективності. Важливо, однак, зрозуміти, що для переорієнтації професійної діяльності елітарного шару необхідні інституційні зміни в структурі влади і управління державою. І перш за все потрібні ті зміни, які зможуть забезпечити реальне включення громадськості і в відбір, і в контроль за діяльністю пануючих / керуючих.

Однак зрозуміло й інше: сьогодні неможливо зламати корпоративний характер елітогенеза, сформувати модель підпорядкування правлячого класу цивільним структурам. Тому мова повинна йти не про досягнення якогось ідеального для суспільства стану механізмів рекрутингу та функціонування

еліт, а про можливість зупинити і переламати негативні тенденції у владному елітогенезе. Причому в короткостроковій і середньостроковій перспективі.

Ще одна важлива обставина: в суспільстві функціонують різні елітарні освіти, і тому проблема їх рекрутування повинна вирішуватися із застосуванням різних інструментів. Іншими словами, для відтворення та функціонування правлячих кіл (безпосередньо впливають на державні рішення) повинні використовуватися (для вдосконалення, зміни) одні технології, в той час як по відношенню до тих внутрієлітарним структурам, які лише побічно впливають на розробку стратегій, повинні застосовуватися інші механізми їх відтворення і розвитку.

І нарешті, слід розуміти і те, що питання вдосконалення рекрутування і функціонування еліти буде прямо залежати від її внутрішньої (галузевої) структури, і тому чим далі, тим більше буде обумовлений більш щільним включенням країни в нове світове розподіл праці. Тим самим вітчизняні правлячі кола будуть тільки інтенсифікувати своє вростання в міжнародні еліти, т. е. Включаючись в інші механізми представництва інтересів і трансформуючи свої мотиваційні та установчі структури.

Ті, хто стоїть перед Україною завдання оновлення корпусу еліт по-різному сприймаються представниками наукового співтовариства. І якщо мати на увазі їх нормативно-оціночні конструкції, то тут можна виділити два великих напрямки - оптимістичне і песимістичне. Прихильники останнього драматизують ситуацію в країні ситуацію, вважаючи, що до 2021-2022 рр. Україна повністю вичерпає запас міцності, що залишився їй після розвалу СРСР, і почне неухильне ковзання в ряди країн четвертого світу, поступово втрачаючи свою економічну незалежність і територіальну цілісність. Відповідним чином будуть супроводжувати цей процес і елітарні кола, демонструючи при цьому нові зразки корпоративної ідеології і - чим далі, тим більше - розпадаючись на свої функціональні (територіальні) сегменти.

Прихильники, умовно кажучи, філософії оптимізму пропонують інший ряд моделей оновлення політики та елітарного корпусу. Крайню позицію

займають тут прихильники конспірологічної теорії (схильні бачити причинами такого становища вплив вітчизняної олігархії, «змови» світових тіньових структур і «підступи» зарубіжних держав), які вважають, що належних змін можна досягти за рахунок екранування стороннього політичного впливу (при одночасній активізації « ґрунтового », « національного» і «цивілізаційного» потенціалу) і переформування правлячої політичної команди і лідерської підсистеми. Як можна бачити, в цій конструкції домінують «вічні», універсалістських підходи, які специфікують все історичні чинники і умови елітогенеза тільки шляхом зміни прізвищ «змовників» і «переможців». Показово, однак, що ці мало наукові і вкрай суб'єктивні ідеї можуть в рівній мірі використовуватися і представниками правлячого табору, які отримують таким чином всі підстави для організації «кругової оборони» від претендентів на їх владні позиції.

Інший підхід пропонують ті аналітики, які на перше місце ставлять макрополітичні підстави функціонування еліти. Вони вважають (і не без причини), що без принципових змін політичної системи і якісного розширення презумпції цивільного контролю еліта не зможе - і за своїм складом, і за своїми компетенціями - відповідати завданням представництва цивільних інтересів і не повернеться до виконання своєї суспільної місії. З їх точки зору, необхідна якісна перебудова політичної системи і правлячого режиму, без чого суттєве оновлення складу, а головне - зміна характеру, стилю функціонування правлячої еліти - неможливо. Однак слабкістю таких поглядів є недостатнє розуміння специфіки формування держапарату і взаємодії політичних і адміністративних еліт правлячого класу. Тому завдання трансформації еліт в цьому вимірі не завжди знаходять своє адекватне вираження в правильному розумінні співвідношення політичних оболонки системи державного управління та діяльності держапарату.

Аналогічним чином слабо уявляють собі адекватні механізми формування владної еліти і прихильники адміністративної науки, що роблять винятковий акцент на процедурних і нормативних механізмах реформування

держaparату, але не враховують належною мірою роль політико-системних засад діяльності правлячого класу. Таким чином, адміністративні реформи представляються їм достатніми для зміни характеру функціонування правлячої еліти.

Існує і більш вузький, умовно кажучи, менеджеральний підхід до розуміння перспектив зміни механізмів формування еліти. Він заснований на розумінні зміни характеру еволюції державної політики в сучасних умовах, що веде до посилення її проектного характеру і поступової мінімізації неконгрунтних методів управління суспільними об'єктами. В даному випадку пропонується ширше використовувати досвід корпорацій, по-іншому ставлять питання підбору керівних кадрів. Ставка робиться не на рекрутинг управлінського складу (кадрове просування, зростання, кар'єру тощо), а на персональний добір управлінців (\«полювання за головами»), активізацію механізмів «зоряного менеджменту».

На нашу думку, раціональна інтерпретація останніх трьох підходів дозволяє синтезувати їх базові ідеї і визначити наступні напрямки діяльності для зміни механізмів формування правлячої еліти:

- перебудувати деформовані канали представництва цивільних інтересів і якісно підвищити роль публічних механізмів у відборі еліт і контролі за їх професійною діяльністю;
- провести судову реформу, спрямовану на посилення незалежності судових органів влади від інститутів влади і управління;
- змінити принципи організації публічного дискурсу, виключивши політичну цензуру з практики регулювання медіапростору;
- скоротити чисельність політичних призначенців в держaparаті, посиливши позиції фахівців, що не залежать від впливу партійно-політичного істеблішменту (в даному випадку не виключається і залучення іноземних фахівців, в той час як формування «кадрового резерву» не повинно вважатися обов'язковим правилом); застосовувати різні принципи підбору чиновників різного рангу (для обмеженого кола вищих

держменеджерів – spoil system, а для іншої частини апарату – merit system); вельми перспективним виглядає і формування служби вищих держуправлінців.

Звичайно, такі трансформації не зможуть вирішити всього комплексу проблем у відносинах еліти і неелітарних шарів, держави і суспільства. При цьому ряд рішень (наприклад, розширення чисельності вищих чиновників, що відбираються за принципом політичної прихильності лідеру), неминуче законсервує і навіть посилить корпоративний характер держменеджменту. Більш того, проблемою є сам пошук тих агентів розвитку (включаючи і відповідні елітарні угруповання), які могли б ініціювати всі ці процеси і - позначивши опір сформованим реаліям - запропонувати нові патерни і норми взаємовідносин держави і суспільства. Але навіть розпочавшись, всі ці інституційні зрушення зможуть створити лише основу для поступового зживання (до безпечних для суспільства розмірів) елітарного корпоративізму і клієнтелізму, скорочення тіньових і корупційних практик, а в підсумку - повернення поваги громадянами своєї еліти і влади. Правда, і вони не зможуть перемогти догоджання і фаворитизм, орієнтацію керівників на владу (і її носіїв), а не на суспільне благо.

Втім, ці проблеми зайвий раз доводять необхідність проведення інституціональних реформацій. Здається, що таким чином вдасться вирішити наступні завдання: трансформувати «ближню» ділове середовище держапарату, а також відповідним чином видозмінити підстави політичної системи. Але головне – повинні змінитися принципи освіти політико-адміністративних альянсів, а за рахунок зміни на верхніх поверхах управління з'явиться можливість трансформувати соціально-економічну структуру владних коаліцій і створити надійний кадровий пул суспільної модернізації.

Підкреслимо ще раз: при нинішньому інституціональному дизайні правлячого режиму всі пошукові проекти (які означають створення команд при тих чи інших нових лідерах, висновок всередині елітарних угод, зміна

партнерських і союзницьких відносин) можуть лише відтворювати корпоративний характер правління, не зашкодивши владному позиціонуванню «пов'язаної групи», і - в кращому випадку - лише частково видозмінити її персональний склад. При цьому випадкові прориви у владу незручних для істеблішменту осіб режим буде ліквідувати швидко і безпомилково.

Настільки ж ілюзорні надії на «відродження національно орієнтованої еліти», силу її «цивілізаційного потенціалу» і «ціннісної мотивації». Контрпродуктивність такого підходу перш за все обумовлена вторинної роллю культурно-ціннісних чинників, що виключає їх переважання над інституційними умовами політико-управлінської діяльності. Так що їх активація не здатна робити істотного впливу ні на проектування професійної діяльності, ні на вибудовування нової архітектури влади. Більш того, ціннісно-орієнтаційні форми свідомості еліти за силою впливу, як правило, завжди програють предметно-спрямованим, прикладним формам мислення, безпосередньо обумовлює практичні дії управлінців (в тому числі і вищих). Тому єдино помітною зоною впливу ціннісно заданих диспозицій є закріплення внутрішньо елітарних розломів і протиріч, лиш оформляють групові обриси діяльності різних коаліцій керуючих.

Виходячи з вищесказаного, слід підкреслити, що в рамках строго централізованих структур управління (сформованої «вертикалі влади»), жорстко обмежують елітарні шари в самостійному проектуванні, початковою умовою майбутніх перетворень може стати тільки той чи інший інституційний дисонанс, що володіє можливістю поширення на всю систему влади (або її найважливіші ділянки). Внутрішнім джерелом таких явищ можуть стати «тертя» між базовими інститутами влади і управління (і відповідними коаліціями гравців), протиріччя між передовими і традиційними галузями економіки (що володіють власними перспективами у зв'язку з розвитком міжнародного поділу праці), а також конфлікти в лідерській системі влади.

ВИСНОВКИ

Українська еліта, основним завданням якої є забезпечення соціального і політичного консенсусу, соціальної стабільності, перебуває на стадії формування. Звичайно, це надзвичайно тривалий і складний процес, але прискорити і підвищити його ефективність, на нашу думку, можливо шляхом ротації політичної еліти за допомогою вдосконалення системи каналів рекрутування еліт. До числа основних інституціональних каналів рекрутування еліти відносять державний апарат, органи місцевого самоврядування, політичні партії, армію, систему освіти, релігійні організації.

Незважаючи на численні наукові роботи, присвячені аналізу політичної еліти України, дослідження каналів рекрутування та перспектив їх розширення здебільшого залишаються поза увагою вчених.

Серед вітчизняних і зарубіжних дослідників немає єдності в розумінні термінів «еліта», «політична еліта». Більш того, в дослідженнях, присвячених елітологічній проблематиці, широко використовуються такі поняття як лідерство (Є.Б. Шестопад, В.Д. Виноградов, Н.П. Пищулин, Г.Г. Сілласте і ін.), бюрократія (В.К. Борисов, В.П. Макаренко, Є.В. Охотський, П.Д. Павленок, В.Г. Смольков і ін.), правлячий клас (Ю.Є. Волков, М.В. Романовський, М.О. Головін, В.М. Титов та ін.), номенклатура (М. Джілас, М.С. Восленский), а також політичний клас, владна еліта, правляча еліта, керівна меншість і ін., що явно не додає визначеності в понятійний апарат. Також відзначається тенденція до абсолютизації поняття «еліта», яке стало застосовуватися до всіх причетних до влади або капіталу.

Вивченням безпосередньо процесу еволюції політичної еліти займаються такі сучасні дослідники, як Г. Ашин, С. Кравченко, І. Куколев, Л. Мандзій, О. Потехін, Є. Охотський. Цікаві дослідження цієї проблеми знаходимо у працях О. Криштановської, яка розглядає такі канали рекрутування політичної еліти, як бізнес та освіта. Для України ця

проблематика є недостатньо вивченою і тому, починаючи з 90-х років ХХ ст., нею у тому чи іншому контексті цікавилися такі сучасні науковці, як В. Андрущенко, І. Белебеха, О. Білий, Д. Видрін, С. Вовканич, Б. Гаврилишин, О. Гринів, А. Колодій, В. Кремень, І. Курас, Б. Кухта, О. Лазоренко, В. Лизанчук, В. Литвин, В. Малахов, М. Михальченко, Р. Пантелєєва, А. Пахарєв, В. Потульницький, В. Танчер, М. Шульга, Б. Ярош, В. Шатенко та ін.

Як показують дослідження українських і зарубіжних вчених, переважна частина нової політичної еліти початку становлення України як незалежної держави – це особи, які займали високі позиції в ієрархії старої влади, тобто належали до партійно-радянської номенклатури. Тобто тривалий час у рекрутуванні еліти домінувала система гільдій. Нині радянські тенденції вже не мають колишнього впливу. Однак окремі ознаки системи гільдій, зокрема закритість, закріплення негативних якостей політичних лідерів, таких як традиції корупції у публічному секторі, продовжують домінувати. Непрозорість системи рекрутування еліти пов'язана зі слабкістю її ядер, перш за все, демократичного спрямування (політичних партій, громадських організацій). Що стосується каналів рекрутування еліти, то в Україні перше і основне джерело формування політичної еліти, яке дуже легко виміряти кількісно – бізнес. Крім того, в політику продовжують «втягувати» спортсменів, митців, охоронців, журналістів. Останні часто не мають не лише відповідної фахової підготовки, а й відповідного хисту. Очевидно, саме з цієї причини, господарську, спортивну та мистецьку еліту не відносять до традиційних каналів рекрутування політичної еліти.

Також, спостерігається доволі низький рівень спроможності партій і громадських організацій виступати «соціальним ліфтом» для молодих лідерів. Ступінь проникності каналів рекрутування має тенденцію до інтенсивності в періоди криз і сповільнення темпів у стабільні періоди. Процес рекрутування, як правило, обмежений визначеним басейном

рекрутування, тобто тими соціальними групами, які є основними постачальниками представників політичної еліти.

Як все зазначалось, особливістю політичного життя сучасної України є домінування бізнесу та бізнес-інтересів як першочергової основи для входження до лав правлячої еліти – суб'єктів державної політики. Альтернативні алгоритми входження до влади, як-от, активна політична / громадська діяльність чи професійне виконання посадових обов'язків використовуються лише як додаткові стратегії або лише за умов їх комплексування (наприклад, поєднання роботи в освітніх установах та політичних партіях; установах державної / комунальної власності та громадських організаціях тощо). В результаті, частина правлячої політичної еліти наповнюється звичайними ділками, а не спеціалістами з належного врядування. А іноді, замість наповнення простору влади профільними спеціалістами (юристами, економістами, політологами, соціологами), в парламенті опиняються ті, хто не має не лише розуміння, а навіть жодного відношення, як в плані освіти, так і в досвіді роботи, до державного управління. Саме тому стає актуальним постійний моніторинг та оцінка рівня професійності правлячої еліти на кожному етапі її оновлення.

Еліта – соціальний прошарок суспільства, якому властивий такий набір характеристик, який дає можливість управляти суспільством, чи впливати на ціннісні установки та стереотипні моделі поведінки та приймати участь у тенденціях розвитку суспільства, більш активно, ніж інші групи, володіючи більшою самостійністю та недоторканістю у формуванні власної групи.

Входження особистості до політичної еліти – це багатоаспектна людська діяльність, соціальний, психологічний і економічний феномен, який має свою давню історію на рівні вітчизняного та зарубіжного досвіду. Дослідження входження особистості до політичної еліти завжди відображали рівень соціально-економічного розвитку суспільства, так і стан його моральності, його цивілізаційну зрілість.

Політична еліта поділяється на: вихідців з народу та вихідців з елітних родин; еліту періоду кризи та еліту усталеного періоду; правлячу та не правлячу; формальну та неформальну; закриту та відкриту; легітимну та нелегітимну; призначувану, виборну, спадкоємну та експансивну; еліту вищого, середнього та нижчого рівнів; роз'єднану, консенсусно єдину та ідеологічно єдину тощо.

При розгляді класифікації еліти виділяють – горизонтальну та вертикальну сегментації. Як для горизонтальної, так і для вертикальної площин характерні декілька поділів еліти. За горизонтальною сегментацією еліти поділяють за якісними характеристиками, за сферами громадського життя, за способом формування еліти, за способом приходу та утримання при владі, відповідно до суспільної ролі та цінностей, залежно від характеру елітної структури та за ідеологічними цінностями. За вертикальною сегментацією – за походженням, за місцем у політичній системі та внутрішнім розподілом, відповідно до видів політичної діяльності, за місцем у елітній ієрархії та масштабом впливу.

Завдяки розумному підходу до функціонування системи «соціального ліфту» індивіди з високими інтелектуальними здібностями, рівнем освіти, прагненням до саморозвитку, ініціативністю, професійним й соціальним досвідом отримують шанс зайняти посади й досягти відповідного соціального статусу на найвищому рівні соціальної ієрархії. При цьому важливо, що обдаровані особистості будуть вчасно виявлені й оптимально використані.

Дослідження особливостей оновлення правлячої політичної еліти країни найбільш доцільно проводити в контексті аналізу кар'єрних шляхів політичних діячів. Кар'єрні шляхи політиків дозволяють вивчати професійне життя політиків, зокрема їх позиції перед набуттям статусу народного депутата та офіційного переходу до лав політичної еліти. Аналіз попереднього професійного досвіду політиків дає можливість визначити канали або джерела оновлення правлячої еліти.

Отже, одним з чинників, що зумовлюють якість української політичної еліти є механізм її формування. Відповідно, вдосконалення цього механізму позитивно вплине безпосередньо на саму політичну еліту. Перспективними напрямками вдосконалення механізму формування політичної еліти в Україні, на нашу думку, мають стати перш за все зростання ролі демократичних каналів рекрутування еліти (партії, профспілки, громадські організації), а також зростання кількості рис антрепренерської системи в процесі відбору еліти.

У сучасних умовах, коли перед нашою державою ставляться все нові і нові виклики, роль еліти, яка вже сформувалася і не змінюється, матиме тенденцію до послаблення. Таким чином, зростатиме значення механізмів, що дозволяють забезпечувати зміну еліт та формування нових, які найбільш відповідатимуть поточно-му етапу розвитку країни.

СПИСОК ЛІТЕРАТУРИ

1. Баранцева К.К. Еліта як духовно-інтелектуальний феномен (соціально-філософський аналіз): Автореф. дис... канд. філос. наук: 09.00.03 / Інститут філософії ім. Г.С. Сковороди НАН України. К., 2001. С. 7.
2. Воловик В.И. Философия истории. Курс лекций. Запорожье, 1995. С. 79-80.
3. Деркач В., Дубровский М. Элита в контексте кадровых проблем Украины. *Персонал*. 1999. №1. С. 26-28.
4. Алмонд Г., Верба С. Гражданская культура: политические установки и демократия в пяти странах / пер. с англ. Е. Генделя. Москва : Мысль, 2014. 500 с.
5. Арон Р. Етапи розвитку соціологічної думки / пер. з франц. Г. Філіпчука. Київ : «Юніверс», 2004. 393 с.
6. Баскаков А. Я., Туленков Н. В. Методология научного исследования. Киев : МАУП, 2002. 216 с.
7. Блондель Ж. Политическое лидерство. Путь к всеобъемлющему анализу. URL: http://grachev62.narod.ru/blondel/ch_7.htm. (дата обращения: 20.11.2019).
8. Брандт В. Нова східна політика та євроінтеграція. URL: <http://history.org.ua/LiberUA/Book/europe/8.pdf> (дата звернення: 20.11.2019).
9. Бурдые П. Политическое представление. *Социология социального пространства*. Санкт-Петербург : Алетейя, 2007. С. 179-220.
10. Лепский М.А. «Свет» и «тьень» социальной перспективы. К. : Молодь, 2000. 112 с.
11. Науменко О.М. Український парламент у дзеркалі статистики *Наукові записки [Інституту політичних і етнонаціональних досліджень ім. І.Ф. Кураса]*. 2013. Вип. 1. С. 376-386. – URL : http://nbuv.gov.ua/UJRN/Nzipiend_2013_1_28. (дата звернення: 20.11.2019).

12. Пилипенко В.Є. Владна еліта у контексті суспільного розвитку / В.Є. Пилипенко, Ю.О. Привалов, В.М. Ніколаєвський. К.: ПЦ «Філіант», 2008. С. 9-12.
13. Головаха Е., Панина Н. Основные этапы и тенденции трансформации украинского общества: от перестройки до «оранжевой революции». *Социология: теория, методы, маркетинг*. 2006. № 3. С. 32-51.
14. Горбатенко В. П., Горбатенко І. А. Основні напрями успішної діяльності еліти в умовах перехідного суспільно-державного розвитку. *Еліти і цивілізаційні процеси формування націй*. Київ : ТОВ УВПК «ЕксОб», 2006. С. 95-108.
15. Денисенко В., Привалов Ю., Пилипенко В. Елітні групи у фокусі соціологічного дослідження: морально-етичний аспект. *Вісник Львівського університету*. Серія філософсько-політологічні студії. 2018. Вип. 16. С. 132-143.
16. Деревянко Е. В. Неизбежность аристократического духа: учение Хосе Ортеги-и-Гассета об общественном идеале. *Социс*. 1992. № 6. С. 104-113.
17. Ильин М. В. Основные методологические проблемы сравнительной политологии. *Полис*. 2001. №6. С. 140-157.
18. Історія політичної думки: підручник / за заг. ред. Н. Хоми. Львів : «Новий світ-2000», 2016. 1000 с.
19. Ковалевський В. О. Політична еліта в системі регіональних інформаційних інтеракцій у сучасній Україні. *Еліти і цивілізаційні процеси формування націй*. Київ : ТОВ УВПК «ЕксОб», 2006. С. 501-513.
20. Рубинштейн С.Л. Основы общей психологии. СПб.: Питер, 1999. 326 с.
21. Субъект. *Философский энциклопедический словарь*. Редкол.: С.С. Аверинцев, Э.А. Араб-Оглы, Л.Ф. Ильичёв и др. 2-е изд. М.: Советская энциклопедия, 1989. С. 633.

22. Верховна Рада України: офіційний веб-портал URL : http://w1.c1.rada.gov.ua/pls/site2/p_deputat_list (дата звернення: 12.12.2019).

23. Aberbach J., Putnam R., Rockman B. *Bureaucrats and Politicians in Western Democracies*. Cambridge Mass.: Harvard University Press, 1981. URL : www.useu.org.ua/aberbach (дата звернення: 12.12.2019)

24. Bandúrová M., Beblavý M., Sičáková-Beblavá E. Prienik úradníkov do politiky a profesijny pôvod poslancov NR SR. in: Beblavý M., Sičáková-Beblavá E. a kol.: Koaličná zmluva či zákon? Právan úprava politicko-administratívnych vzťahov na Slovensku. Bratislava: Ústav verejnej politiky FSEV UK. 2011. 156 p.

25. Hecló H.A. *Government of Strangers*. Washington, D.C.: Brookings Institutions. 1977 URL : www.useu.org.ua/heclo (дата звернення: 12.12.2019)

26. Page E.C., Wright V. *Bureaucratic Elites in Western European States. A comparative analysis of Top Officials*. Oxford: Oxford University Press. 2003. URL : www.useu.org.ua/page (дата звернення: 12.12.2019).

27. Peters B.G. *The Politics of Bureaucracy*. London: Routledge. 2010. URL : www.useu.org.ua/peters1 (дата звернення: 12.12.2019).

28. Peters B.J., Pierre J. *Handbook of public administration*. London: SAGE, 2007. URL : www.useu.org.ua/peters2 (дата звернення: 12.12.2019)

29. Weber M. *Politics as a Vocation*. In: Gerth H.H., Wright M. *From Max Weber: Essays in Sociology*. New York: Oxford University Press. 1958. URL : www.useu.org.ua/weber (дата звернення: 12.12.2019).

30. Wilson W.: *The Study of Administration*. *Political Science Quarterly*. No.2, 1887. URL : www.useu.org.ua/wilson (дата звернення: 12.12.2019).

31. Крюков О. Проблеми рекрутування, репродукції та циркуляції еліт. *Зб. наук. пр. НАДУ.*, 2004. Вип. 2. С. 208-213.

32. Стратегічне прогнозування політичних ситуацій та процесів : монографія [Воловик В.І., Лепський М.А., Гугнін Е.А., Кудінов І.О. та ін.]; за заг. ред. М.А. Лепського. Запоріжжя : ЗНУ, 2012. 428 с.

33. Крашевська Є., Ратушна Т., Кудінов І. Державна служба як соціальний ліфт до регіональних еліт. *Науково-теоретичний альманах «Грані»*. 2019. Т. 23. No 8. С. 34-44.

34. Kudinov Igor, Sičáková-Beblavá Emilia, Yatsyna Yuliia. Actors of Political Life in Ukraine: Social Portrait of Contemporary Power Elite. *Нова парадигма*. К.: Вид-во НПУ імені М.П. Драгоманова, 2017. Вип. 133. С. 95-111.

ДОДАТКИ

Додаток А

Програма соціологічного дослідження
на тему:

«Кар’єрні шляхи і канали рекрутування політичної еліти в Україні»

Актуальність дослідження. Аналіз процесів формування політичної еліти як групи, що виконує функцію прийняття політичних рішень, залишається пріоритетним в соціальних дослідженнях. В умовах реформ кадровий дефіцит у владній еліті може бути заповнений як за рахунок залучення нових людей через канали рекрутування, так і за допомогою горизонтальної мобільності людей, що мають досвід роботи в інших сферах. В стабільних політичних системах рекрутування еліти здійснюється відповідно до ретельно розробленого набору процедур, в результаті чого відбувається оновлення, але сама політична структура залишається в значній мірі незмінною. В процесі рекрутування еліти найважливішими характеристиками виступають басейн рекрутування (широта його соціальної бази), коло осіб, які здійснюють відбір (селекторату), процедура, механізм цього відбору.

Проблемна ситуація. Важливою сутнісною характеристикою рекрутування є те, що даний процес забезпечує спадкоємність еліти, а також подальший відбір і призначення на елітні позиції. У період трансформації політичної системи старі механізми підбору кадрів руйнуються або не функціонують, виникає багато вакансій, які заповнюються з порушенням звичайних рутинних норм і правил.

Об’єкт дослідження: народні депутати Верховної Ради України ІХ скликання.

Предмет дослідження: кар’єрні шляхи і канали рекрутування політичної еліти в Україні.

Мета: визначити шляхи гармонізації кар’єрних шляхів і каналів рекрутування політичної еліти в Україні.

Завдання:

- скласти соціальний портрет народних депутатів Верховної Ради України ІХ скликання;
- визначити кар’єрні шляхи народних депутатів Верховної Ради України ІХ скликання;
- проаналізувати канали рекрутування народних депутатів Верховної Ради України ІХ скликання;
- розробити практичні рекомендації щодо гармонізації кар’єрних шляхів і каналів рекрутування політичної еліти в Україні.

Системний аналіз об’єкта і предмета дослідження.

Інтерпретація основних понять дослідження (теоретична інтерпретація):

Народний депутат України – особа, обрана до складу Верховної Ради України на депутатський мандат.

Політична еліта – внутрішньо-єдина соціальна сукупність осіб, яка складає меншість, але виступає суб'єктом підготовки та прийняття важливих стратегічних рішень у сфері політики.

Рекрутування політичне — процес відбору й залучення людей до влади.

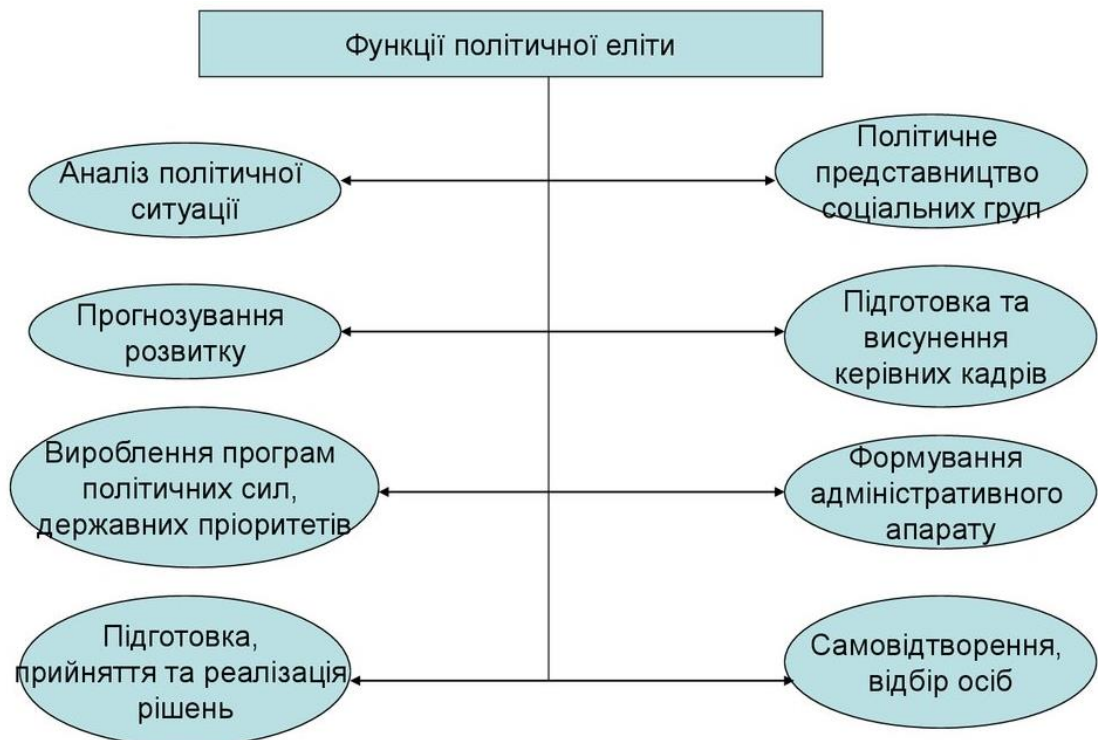
Кар'єра (італ. *carriera* – дія, життєвий шлях, поприще, від лат. *carrus* – віз, візок) – швидке й успішне просування по службовій, суспільній, науковій та іншій діяльності, досягнення популярності, вигоди, рід діяльності.

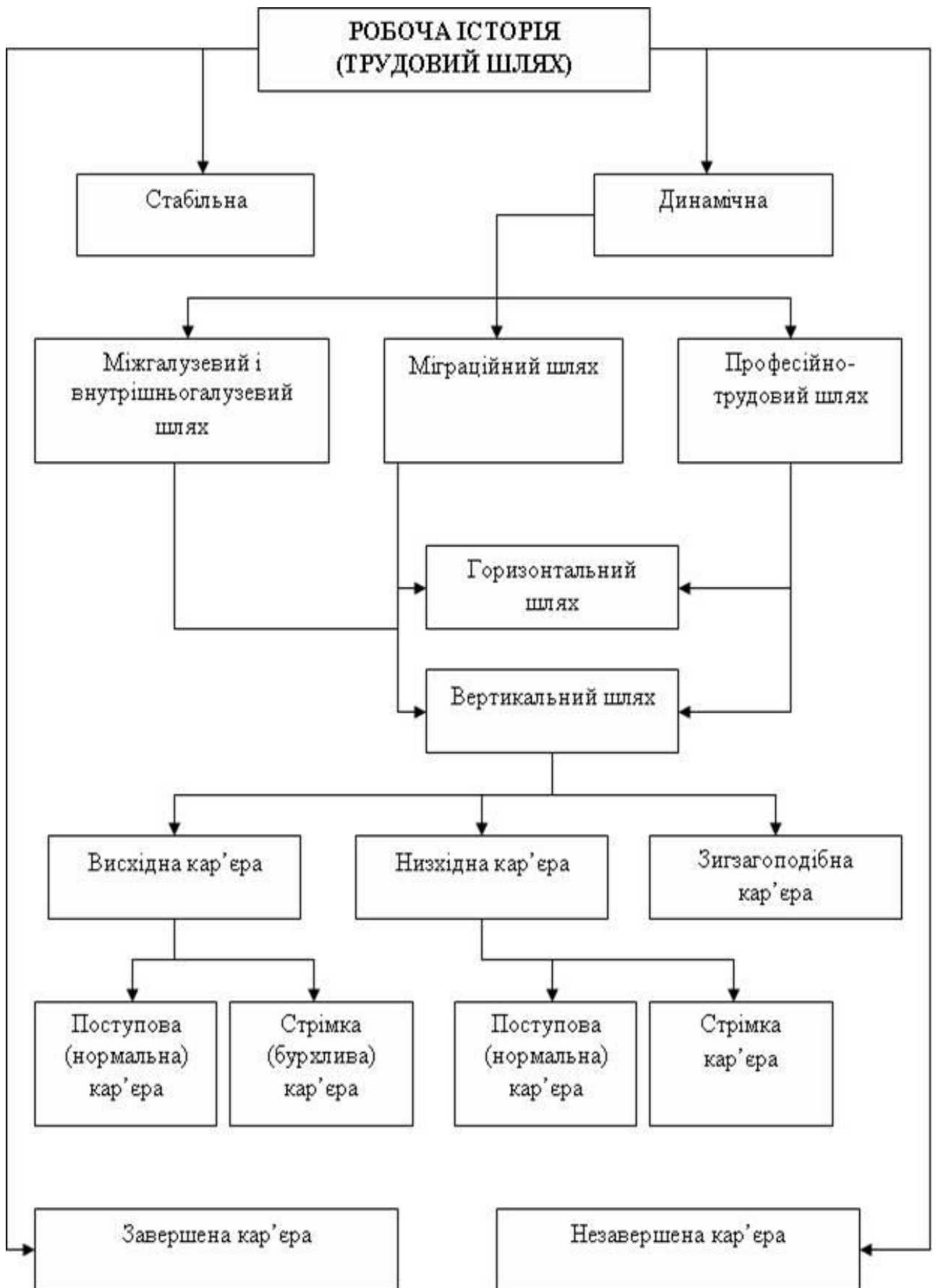
Кар'єра (від фр. *carrière*) – це професійний шлях до успіху по службових сходах до престижного соціального статусу і положення у суспільстві. У словнику Ожегова це слово характеризується: рід занять, діяльності; шлях до успіхів, видного положення у суспільстві, на службовому поприщі, а також саме досягнення такого положення.

Політична партія – особлива громадська організація (об'єднання), яка прагне досягти мети, загальної для її членів шляхом придбання і здійснення політичної влади. Інструментом партії є оволодіння політичною владою в державі або взяти в ній участь через своїх представників в органах державної влади та місцевого самоврядування. У демократичних країнах політичні партії керуються інтересами своїх виборців.

Операціоналізація (емпірична інтерпретація):

Типологія політичних еліт





Гіпотези дослідження. Найбільш ефективним кар'єрним шляхом потрапляння до політичної еліти в Україні залишається бізнес.

Картка спостереження

Змінна	Шкала вимірювання
Дата набуття повноважень	Інтервальна
Дата закінчення повноважень	Інтервальна
Освіта	Номінальна
ПІБ	Номінальна
Стать	Номінальна
Посада до обрання	Номінальна
Місце роботи до обрання	Номінальна
Тип організації	Номінальна
Сфера діяльності	Номінальна
Тип місця роботи	Номінальна
Партійність	Номінальна
№ у виборчому списку	Інтервальна
Суб'єкт висування	Номінальна
Місце реєстрації	Номінальна
Регіон проживання	Номінальна
Населений пункт	Номінальна
Дата народження	Інтервальна
Тип округу	Номінальна
Область округу	Номінальна
Список партії	Номінальна
Офіційна партійність	Номінальна
Партійність з у рахуванням членства у списку	Номінальна
Вік	Інтервальна
Вік набуття повноважень	Інтервальна
Політичний напрям	Номінальна
Політичний шлях	Номінальна
Соціальний інститут	Номінальна
Індекс оновлення	Номінальна
Вікова категорія	Номінальна

Візуалізація результатів соціологічного дослідження

Стать

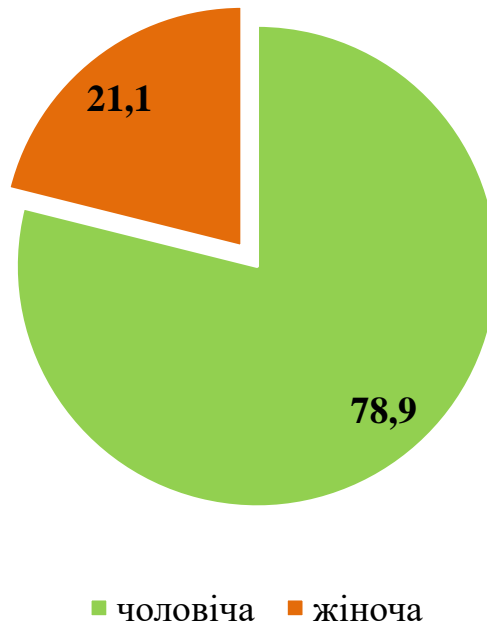


Рис.1. Гендерні особливості складу Верховної Ради України 9 скликання

Освіта

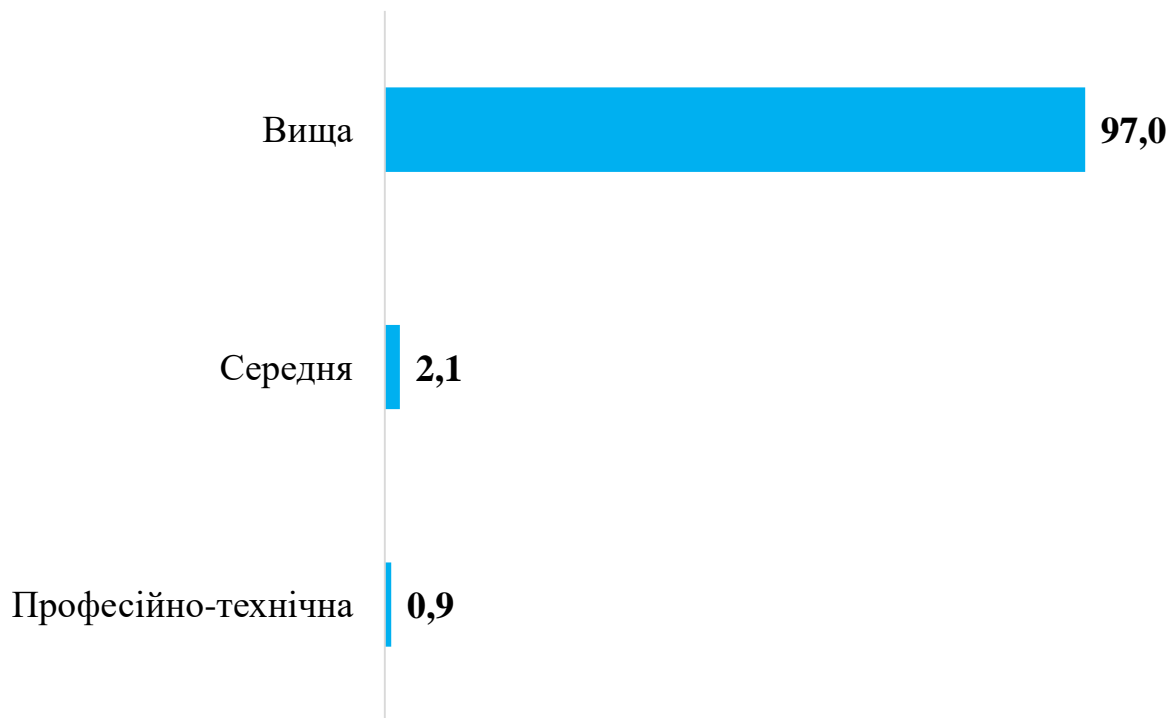


Рис.2. Рівень освіти нардепів Верховної Ради України 9 скликання

Тип юридичної особи

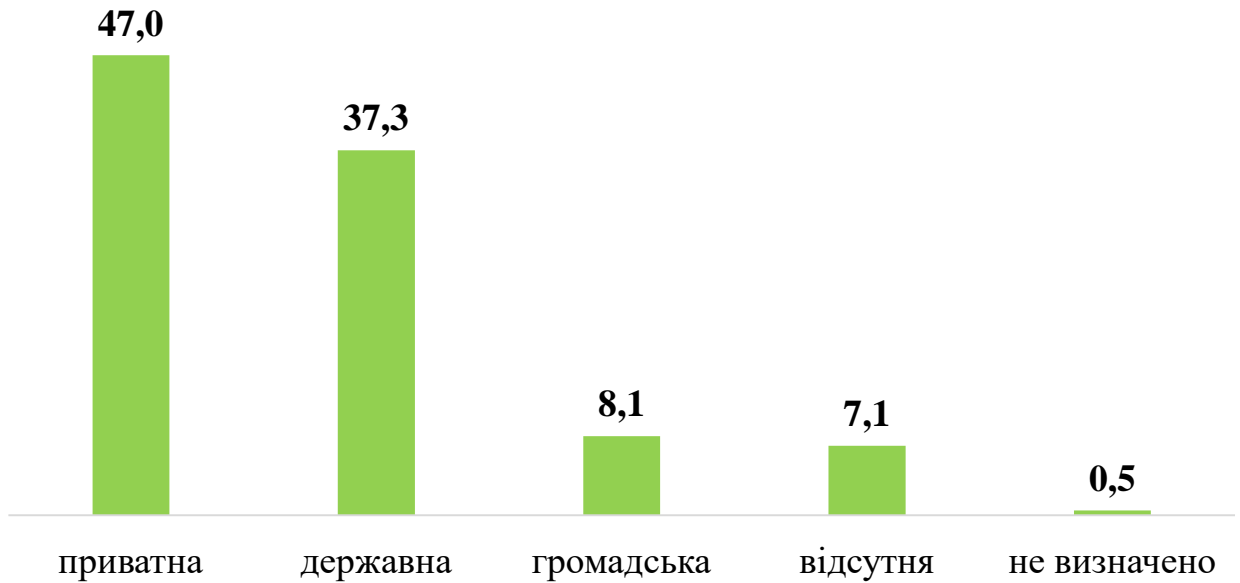


Рис.3. Тип юридичних осіб Верховної Ради України 9 скликання

Тип місця роботи



Рис.4. Тип місця роботи депутатів Верховної Ради України 9 скликання



Рис.5. Сфера діяльності депутатів Верховної Ради України 9 скликання

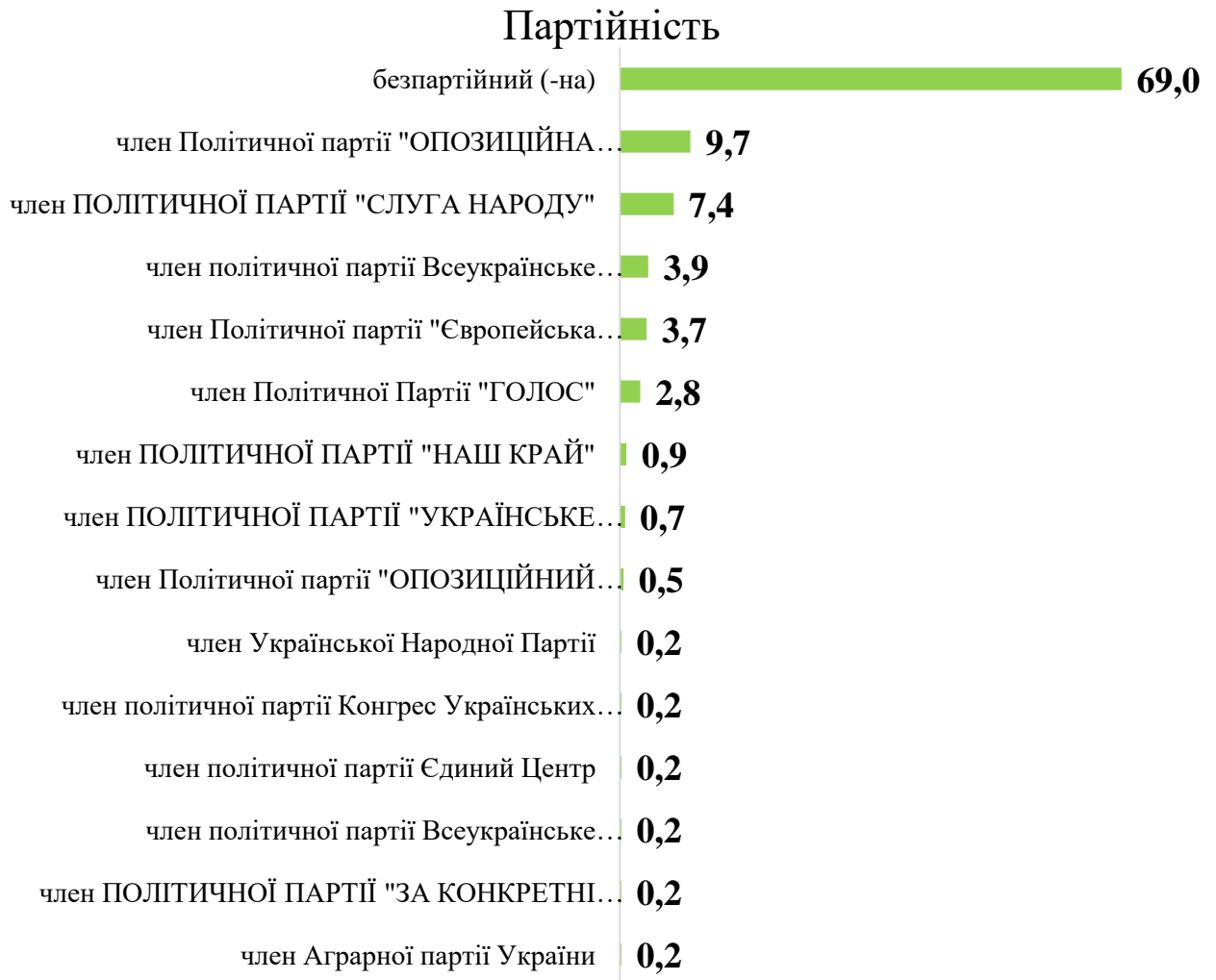


Рис.6. Партійність депутатів Верховної Ради України 9 скликання



Рис.7. Суб'єкт висування депутатів до Верховної Ради України 9 скликання

Політичні еліти

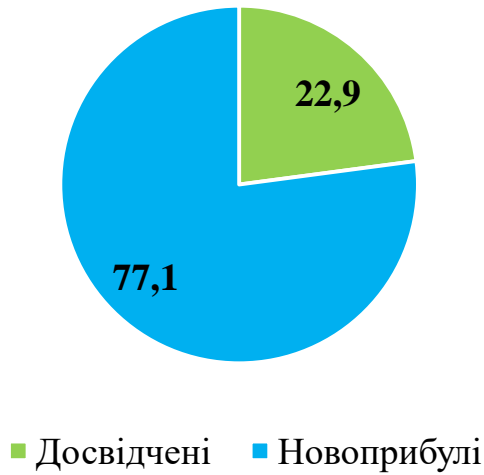


Рис.8. Новий склад Верховної Ради

Офіційна партійність



Рис.9. Офіційна партійність депутатів Верховної Ради України 9 скликання

Партійність з урахуванням членства у списку

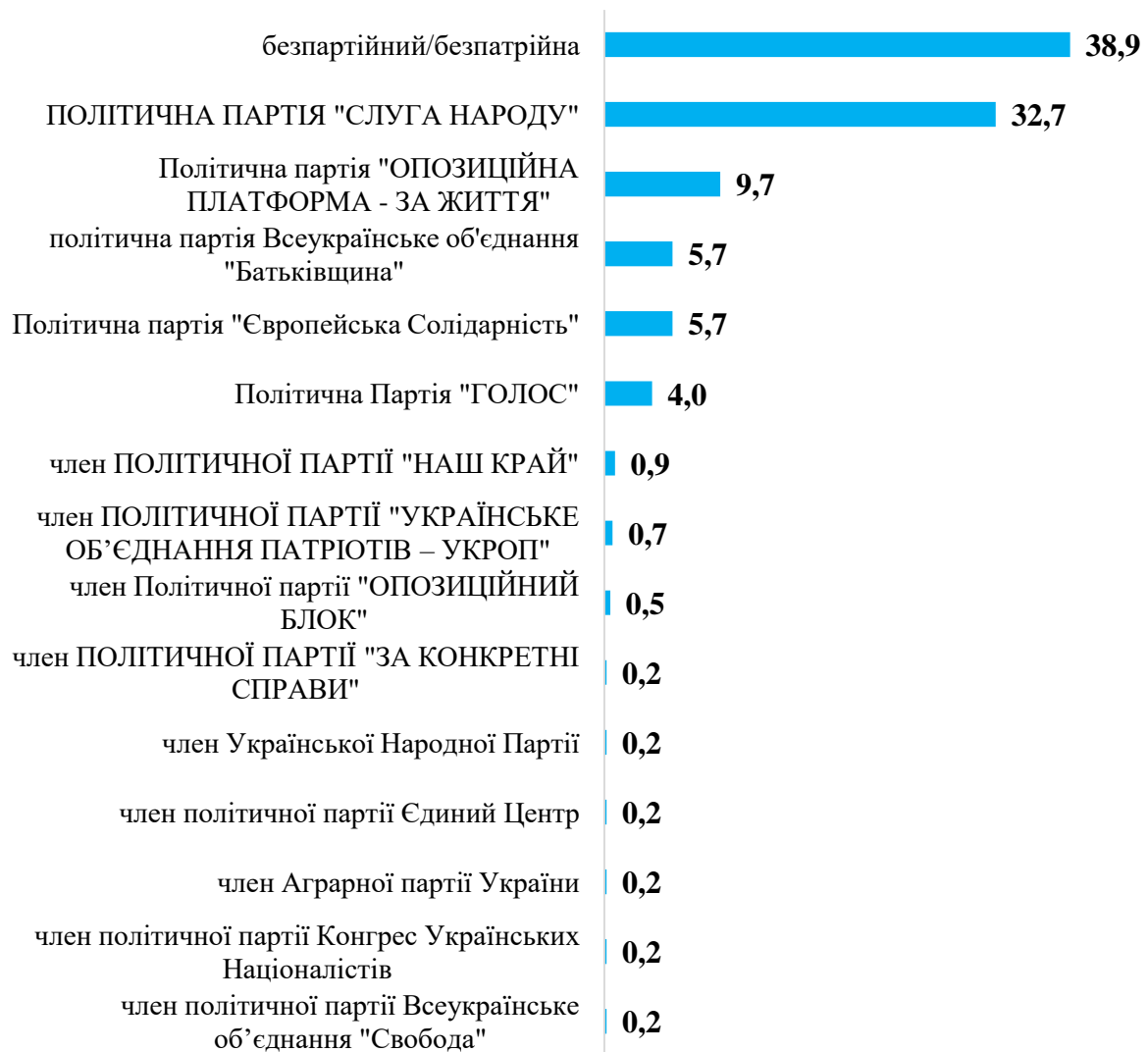


Рис.10. Партійність депутатів з урахуванням членства у списку

Вікові категорії

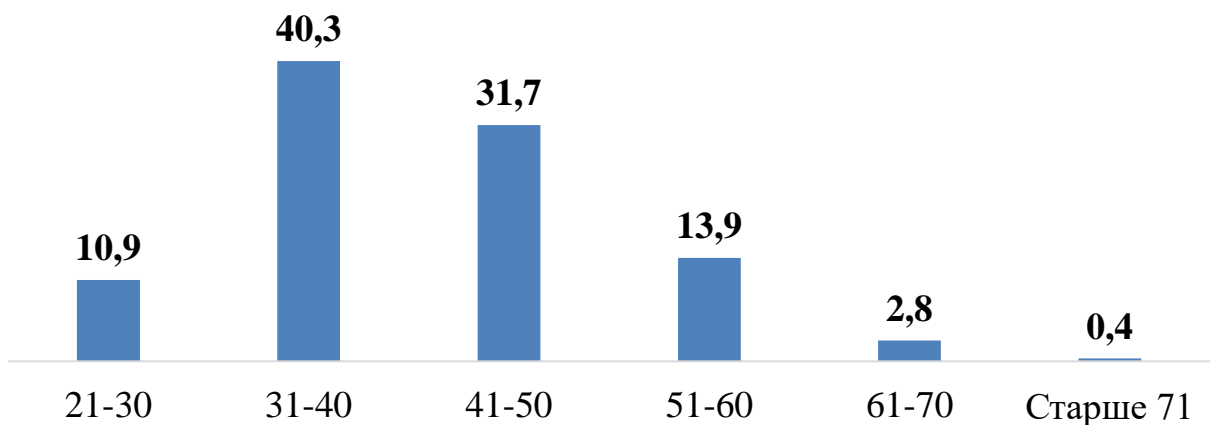


Рис.11. Вікові категорії представників нардепів 9 скликання

Вік набуття повноважень

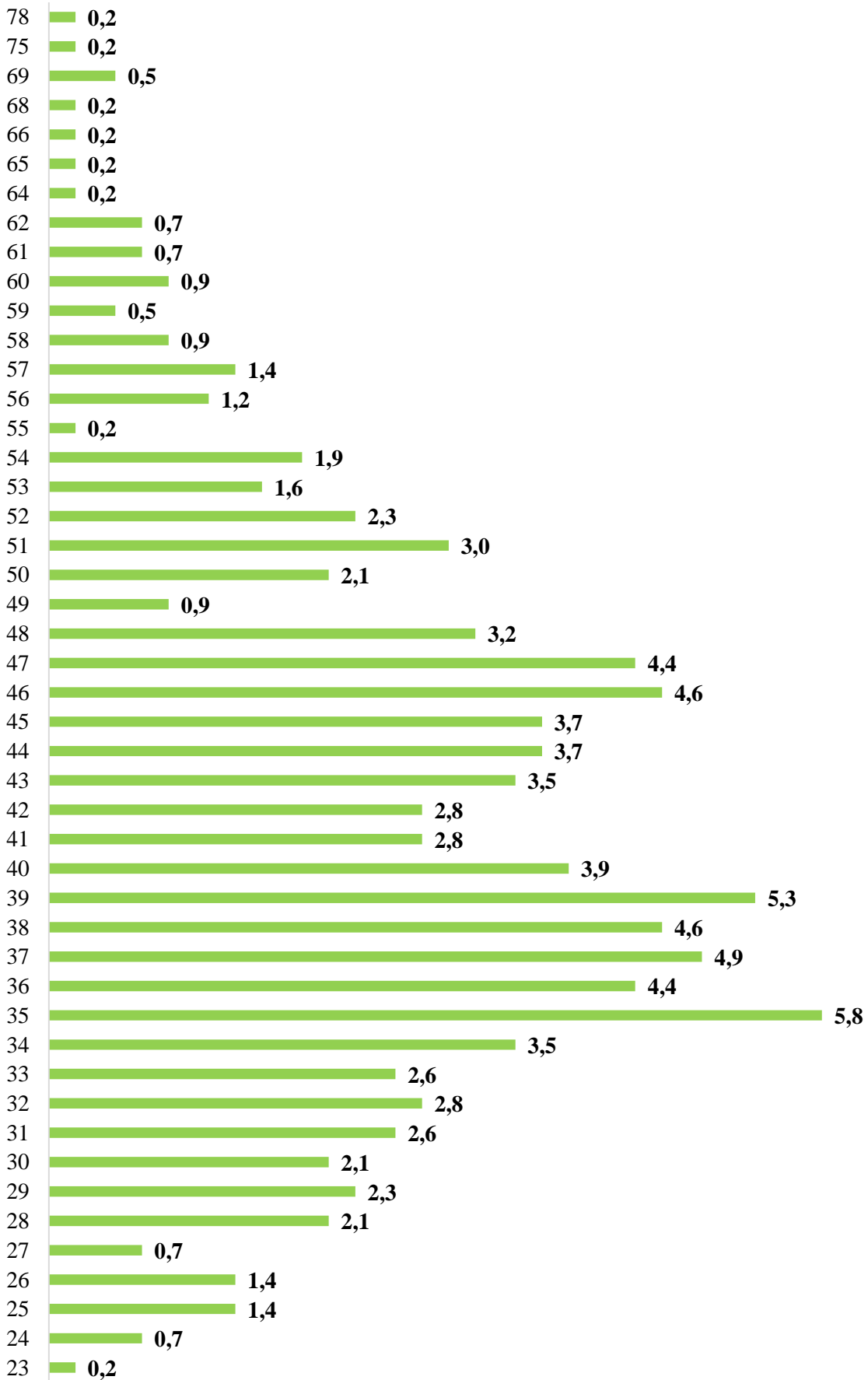


Рис.12. Вікові набуття повноважень

Регіон проживання



Рис.13. Регіон проживання депутатів до Верховної Ради України 9 скликання

Візуалізація даних ЦВК



Інфографіку створено за даними ЦВК та інших відкритих джерел інформації станом на 22.07.2019 року

СЛОВО І ДІЛО

Рис.14. Парламентські вибори 2019р.

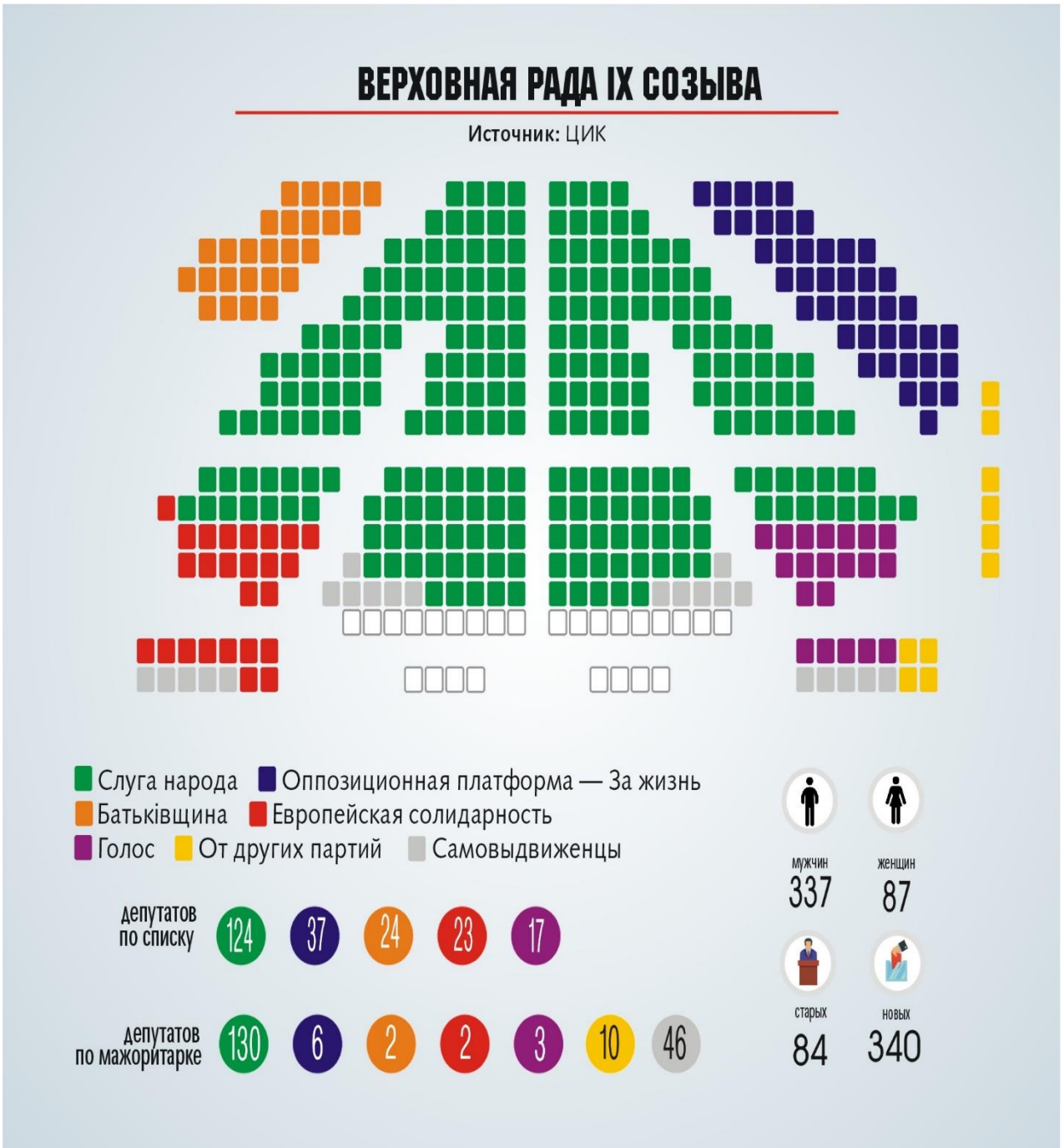


Рис.14. Портрет Верховної Ради України 9 скликання

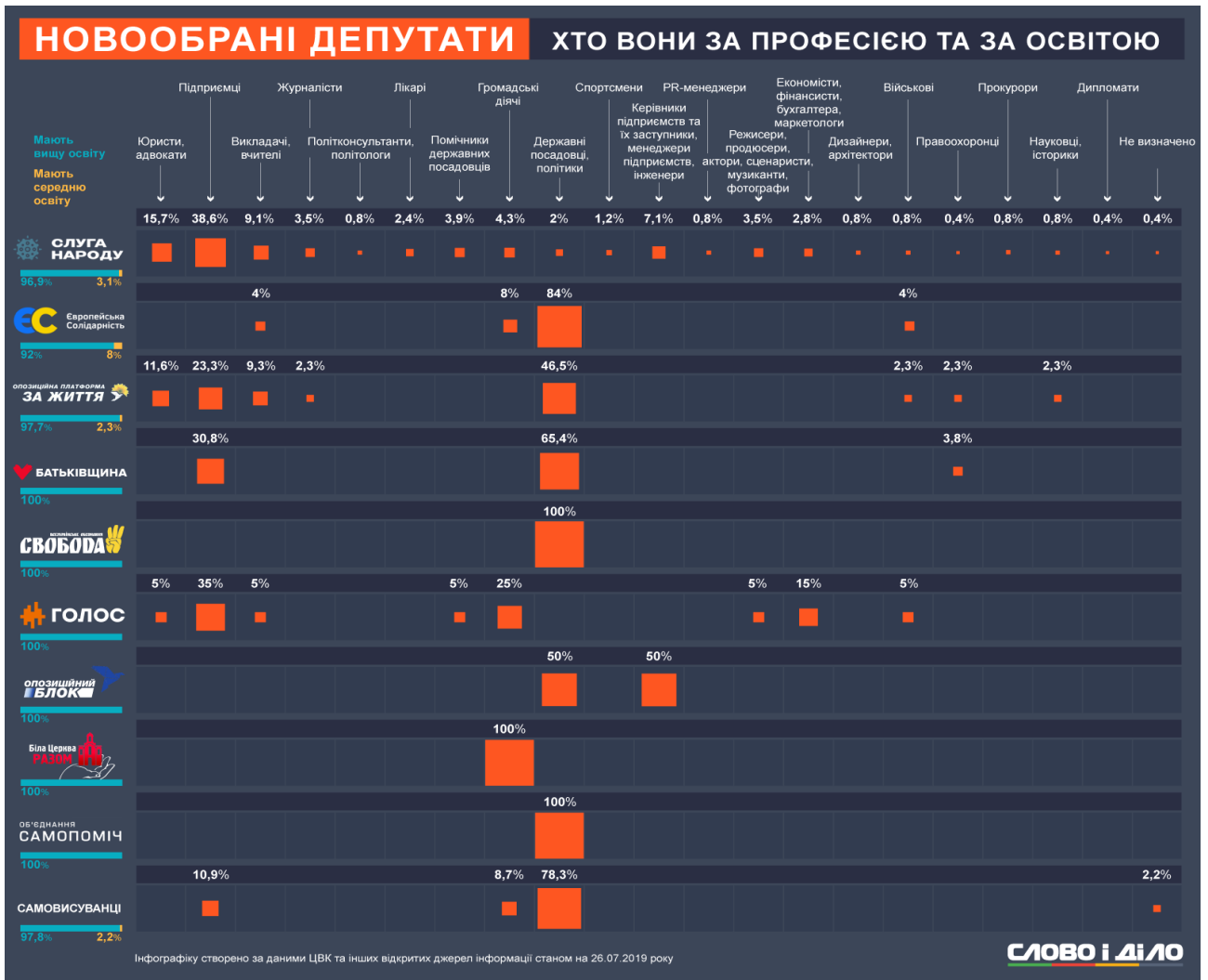


Рис.15. Портрет депутатів 9 скликання (за освітою та професією)



Рис.16. Політичний досвід депутатів 9 скликання

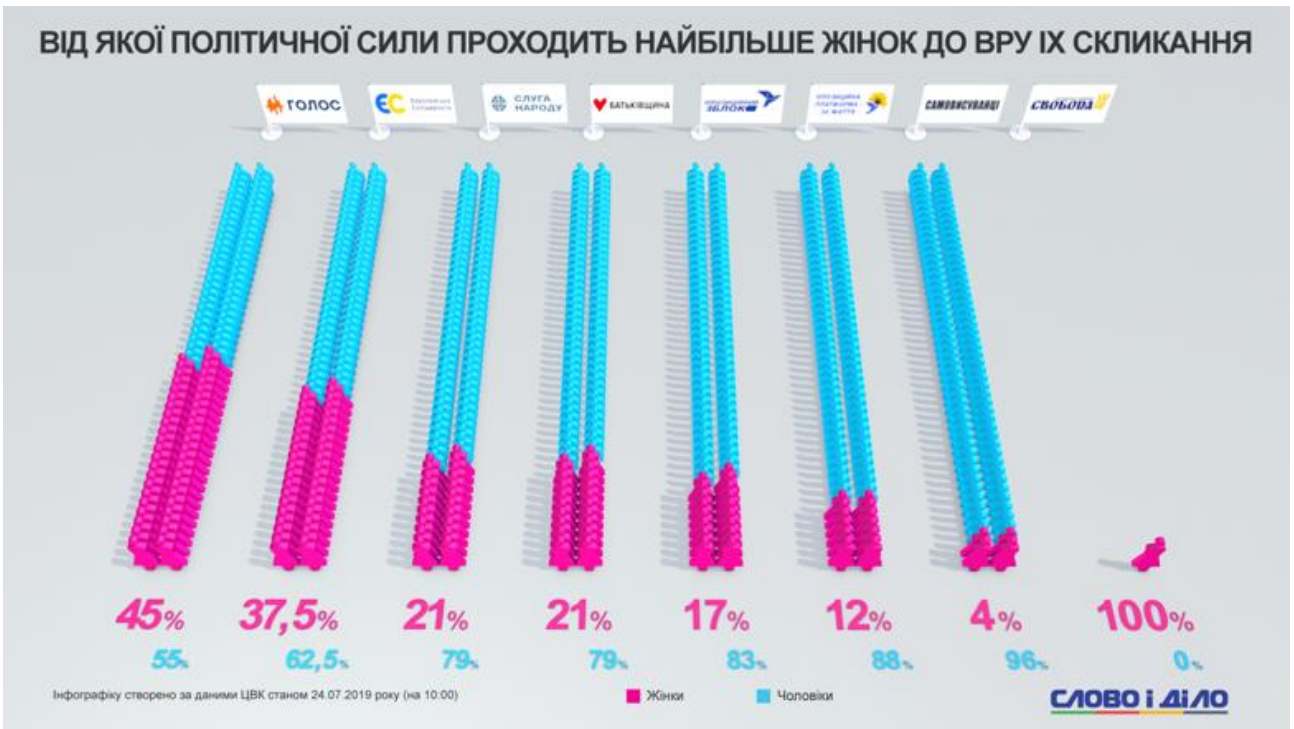


Рис.17.1. Від якої політичної сили проходить більше жінок



Рис.17.2. Від якої політичної сили проходить більше жінок



Рис.18. Досвідчені нардепи