

**МІНІСТЕРСТВО ОСВІТИ І НАУКИ УКРАЇНИ
ЗАПОРІЗЬКИЙ НАЦІОНАЛЬНИЙ УНІВЕРСИТЕТ**

**ФАКУЛЬТЕТ СОЦІАЛЬНОЇ ПЕДАГОГІКИ ТА ПСИХОЛОГІЇ
КАФЕДРА ПЕДАГОГІКИ ТА ПСИХОЛОГІЇ ОСВІТНЬОЇ ДІЯЛЬНОСТІ**

КВАЛІФІКАЦІЙНА РОБОТА

магістра

на тему **«ФОРМУВАННЯ ПРОФЕСІЙНО-ЕТИЧНОЇ КУЛЬТУРИ
ВИКЛАДАЧА ЗАКЛАДУ ВИЩОЇ ОСВІТИ»**

Виконав: студент 2 курсу, групи 8.0112
спеціальності 011 «Освітні, педагогічні науки»
освітньо-професійної програми
«Педагогіка вищої школи» С. В. Гаркуша

Керівник професор кафедри педагогіки та
психології освітньої діяльності, професор,
д.пед.н. _____ О. В. Пономаренко

Рецензент доцент кафедри педагогіки та
психології освітньої діяльності, доцент,
к.пед.н. _____ І.В. Козич

Запоріжжя

2023

МІНІСТЕРСТВО ОСВІТИ І НАУКИ УКРАЇНИ
ЗАПОРІЗЬКИЙ НАЦІОНАЛЬНИЙ УНІВЕРСИТЕТ

Факультет соціальної педагогіки та психології
Кафедра педагогіки та психології освітньої діяльності
Рівень вищої освіти магістерський
Спеціальність 011 «Освітні, педагогічні науки»
Освітньо-професійна програма «Педагогіка вищої школи»

ЗАТВЕРДЖУЮ

Завідувач кафедри _____

« ____ » _____ 2023 р.

**ЗАВДАННЯ
НА КВАЛІФІКАЦІЙНУ РОБОТУ СТУДЕНТУ**

Гаркуші Сергію Володимировичу

1. Тема роботи: «Формування професійно-етичної культури викладача закладу вищої освіти»

керівник роботи Пономаренко О. В., д. пед. н., професор
затверджена наказом ЗНУ від «29» вересня 2023 року № 1505-с

2. Строк подання студентом роботи: _____

3. Вихідні дані до роботи: вивчення та аналіз психолого-педагогічної та методичної літератури

4. Зміст розрахунково-пояснювальної записки (перелік питань, які потрібно розробити) визначити сутність та структуру професійно-етичної культури викладача закладу вищої освіти; розробити модель формування професійно-етичної культури викладача закладу вищої освіти; розглянути функції та етапи формування професійно-етичної культури викладача закладу вищої освіти; експериментально з'ясувати стану сформованості професійно-етичної культури викладачів закладу вищої освіти; розробити методику формування професійно-етичної культури викладача закладу вищої освіти.

5. Перелік графічного матеріалу: рисунок «Схема етичної освіти викладачів закладу вищої освіти як система цінностей»; рисунок «Модель формування професійно-етичної культури викладачів закладів вищої освіти»; 3 рисунки з результатами дослідження.

6. Консультанти розділів роботи

Розділ	Прізвище, ініціали консультанта	Підпис, дата	
		Завдання видав	Завдання прийняв
Вступ	Пономаренко О.В.	14.11.22 р.	14.11.22 р.
Розділ 1	Пономаренко О.В.	23.01.23 р.	23.01.23 р.
Розділ 2	Пономаренко О.В.	16.05.23 р.	16.05.23 р.
Висновки	Пономаренко О.В.	12.10.23 р.	12.10.23 р.

7. Дата видачі завдання: _____

КАЛЕНДАРНИЙ ПЛАН

№ п/п	Назва етапів кваліфікаційної роботи	Строк виконання етапів роботи	Примітка
1	Збір та систематизація матеріалу	листопад	виконано
2	Написання вступу	грудень	виконано
3	Написання розділу 1	лютий-березень	виконано
4	Написання розділу 2	травень-вересень	виконано
5	Написання висновків та додатку	жовтень	виконано
6	Оформлення роботи	жовтень	виконано
7	Рецензування	листопад	виконано
8	Захист	грудень	

Студент _____ Гаркуша С. В.

Керівник роботи _____ Пономаренко О. В.

Нормоконтроль пройдено

Нормоконтролер _____ Козич І. В.

РЕФЕРАТ

Кваліфікаційна робота: 55 с., 5 рисунків, 47 джерел, 1 додаток.

Мета дослідження: теоретично обґрунтувати та розробити модель формування професійно-етичної культури викладача закладу вищої освіти.

Об'єкт дослідження: процес формування професійно-етичної культури викладача закладу вищої освіти.

Предмет дослідження: модель формування професійно-етичної культури викладача.

Методи дослідження: теоретичні: вивчення та аналіз психолого-педагогічної та методичної літератури для виявлення сучасного стану досліджуваної проблеми; емпіричні: спостереження, анкетування, опитування, метод експертних оцінок, особистий опитувальник Р Кетгелла, методика діагностики рівня емпатичних здібностей (В. Бойко), самооцінювання

Практичне значення дослідження полягає в наступному теоретичні положення і висновки, що містяться в дослідженні, сприяють підвищенню ефективності процесу формування професійної культури викладача закладу вищої освіти.

Матеріали дослідження можуть бути використані для вдосконалення методичного забезпечення навчального процесу в системі та безпосередньо на курсах підвищення кваліфікації викладачів закладів вищої освіти.

КУЛЬТУРА, ПРОФЕСІЙНА КУЛЬТУРА, ЕТИКА, ЕТИЧНА КУЛЬТУРА ПЕДАГОГА, ПЕДАГОГІЧНА ЕТИКА, ПРОФЕСІЙНО-ЕТИЧНА КУЛЬТУРА ВИКЛАДАЧА, МОДЕЛЮВАННЯ, ПРОЄКТУВАННЯ.

SUMMARY

Harkusha S. V. Formation of the Professional and Ethical Culture of a Teacher of a Higher Education Institution.

The qualification work consists of an introduction, 2 parts, findings, a list of references (47 items).

The question of the formation of a professional and ethical culture acquires special importance under the conditions of building a humane society, which, in turn, reveals the role of the human, personal factor in a new way. This process is manifested, first of all, in the establishment of subject-subject relations, in which the student appears not as an object of study, but as a subject with his own inner world, value system, individual characteristics, etc. In this communication between the student and the teacher is considered not only as an interaction, but also as a mutual influence on each other. A high professional and ethical culture, along with professional skills and abilities, is an integral part of the professional competence of a teacher at a higher education institution, one of the main criteria for a teacher's professional suitability.

The purpose of the study: to theoretically substantiate and develop a model of the formation of the professional and ethical culture of a teacher of a higher education institution.

The research tasks:

- 1) to determine the essence and structure of the professional and ethical culture of a teacher of a higher education institution;
- 2) to develop a model of formation of professional and ethical culture of a teacher of a higher education institution;
- 3) consider the functions and stages of formation of the professional and ethical culture of a teacher of a higher education institution;
- 4) experimentally find out the state of formation of the professional and ethical culture of teachers of a higher education institution;

5) to develop a method of forming the professional and ethical culture of a teacher of a higher education institution.

The object of the study: the process of forming the professional and ethical culture of a teacher at a higher education institution.

The subject of the study: the model of the formation of the professional and ethical culture of the teacher.

Part 1 “Theoretical foundations of the formation of the professional and ethical culture of a teacher of a higher education institution” dedicated to the disclosure of the essence and structure of the professional and ethical culture of a teacher of a higher education institution; defining the functions and stages of formation of the professional and ethical culture of a teacher of a higher education institution; determining the peculiarities of the formation of the professional and ethical culture of teachers of higher education institutions.

Part 2 “An experimental study of the formation of the professional and ethical culture of teachers of higher education institutions” a model of formation of professional and ethical culture of teachers of higher education institutions was developed; the state of formation of the professional and ethical culture of the teachers of the institution of higher education is determined; the method of formation of the professional and ethical culture of the teacher of the institution of higher education is proposed.

The research materials can be used to improve the methodological support of the educational process in the system and directly in the courses of professional development of teachers of higher education institutions.

Keywords: culture, professional culture, ethics, ethical culture of a teacher, pedagogical ethics, professional ethical culture of a teacher, modeling, design.

ЗМІСТ

Вступ.....	8
Розділ 1. Теоретичні засади формування професійно-етичної культури викладача закладу вищої освіти.....	12
1.1. Сутність та структура професійно-етичної культури викладача закладу вищої освіти.....	12
1.2. Функції та етапи формування професійно-етичної культури викладача закладу вищої освіти.....	24
1.3. Особливості формування професійно-етичної культури викладачів закладів вищої освіти.....	30
Розділ 2. Експериментальне дослідження формування професійно-етичної культури викладачів закладів вищої освіти.....	36
2.1. Модель формування професійно-етичної культури викладачів закладів вищої освіти.....	36
2.2. Визначення стану сформованості професійно-етичної культури викладачів закладу вищої освіти.....	42
2.3. Методика формування професійно-етичної культури викладача закладу вищої освіти.....	50
Висновки.....	60
Список використаних джерел.....	63
Додаток.....	68

ВСТУП

Ефективне та стійке функціонування системи освіти у вирішальній мірі залежить від рівня професійної підготовки та розвитку особистості педагога, від його моральних переваг та орієнтації у сфері педагогічного спілкування, вибору методів навчання. Сфера діяльності педагога – це зона довіри між людьми, тому педагог має бути не тільки хорошим фахівцем, професіоналом, але й мати високий рівень професійно-етичної культури.

Особливого значення питання формування професійно-етичної культури набуває за умов побудови гуманного суспільства, що, своєю чергою, по-новому виявляє роль людського, особистісного чинника. Цей процес проявляється, передусім, у встановленні суб'єкт-суб'єктних відносин, у яких студент постає не як об'єкт навчання, бо як суб'єкт зі своїм внутрішнім світом, системою цінностей, індивідуальними особливостями тощо. У цьому спілкуванні між студентом і викладачем розглядається не тільки як взаємодія, а й як взаємовплив один на одного.

Висока професійно-етична культура, нарівні з професійними вміннями та навичками, є невід'ємною частиною професійної компетентності викладача закладу вищої освіти, одним з головних критеріїв професійної придатності педагога.

Дослідники вважають, що проблема якісного формування професійно-етичної культури як складової професійної культури викладачів ЗВО набуває особливого значення.

Слід зазначити, що недостатня теоретична розробленість проблеми формування професійно-етичної культури викладача закладу вищої освіти та визначення в цьому процесі місця та ролі педагогічного спілкування як основного засобу розвитку особистості педагога істотно позначається на якості підготовки викладачів. До того ж досі спостерігається суперечливість у визначенні терміна «педагогічне спілкування». Процес формування

професійно-етичної культури не розглядається у контексті соціокультурних зв'язків об'єкта та суб'єкта педагогічної дії та зв'язку цього процесу з педагогічним спілкуванням. Сам процес педагогічного спілкування ще не став предметом дослідження у парадигмі культурно-історичного підходу, у взаємозв'язку педагогічної культури та культурно-освітньої ситуації. Немає єдності поглядів щодо змісту та структури професійно-етичної культури викладача ЗВО, не розкрито критерії її сформованості та рівні. Наукові дослідження, присвячені становленню та еволюції професійно-етичної культури викладача нечисленні та не відображають системного бачення та вирішення цієї проблеми в сучасних умовах. Не конкретизовано на рівні структурних складових професійно-етичну модель розвитку особистості сучасного викладача, рівні її розвитку у співвідношенні з освоєнням загальної та професійної культури.

Етичні норми й цінності у педагогічній діяльності стали предметом вивчення багатьох сучасних науковців, зокрема О. Безпалько, Р. Вайноли, Т. Василькової, Ю. Василькової, І. Зверевої, А. Капської, В. Полтавця, Т. Семигіної та ін. Різні аспекти проблеми формування професійно-етичної культури майбутніх фахівців (вчителів, дизайнерів, лікарів, соціальних педагогів, юристів та ін.) знайшли відображення у роботах А. Агаркової, Ю. Колісник-Гуменюк, Т. Корольової, О. Мальнева, О. Михайленко, О. Пономаренко, П. Прохорчук, В. Тирон та ін.

Проте аналіз психолого-педагогічних наукових джерел, дисертаційних досліджень, дали змогу встановити, що проблема формування професійно-етичної культури викладача закладу вищої освіти залишається недостатньо дослідженою. У зв'язку з цим виникає суперечність між об'єктивною потребою ринку праці у викладачах з високим рівнем професійно-етичної культури та недостатньою розробленістю змісту та особливостей її формування.

Таким чином, актуальність проблеми обумовлена новим етапом розвитку професійної освіти, спрямованої на якісну зміну підходів до визначення її змісту, а саме посилення професійно-етичної спрямованості у підготовці

фахівця, здатного працювати в сучасній ситуації соціуму, що змінюється. Окрім професійної кваліфікації, педагоги також повинні мати знання професійної етики. Професійна етика подібна до керівництва, яке допоможе викладачам забезпечити якісну освіту та прищеплювати студентам позитивні цінності. Викладачам ЗВО необхідне розуміння високого призначення професії педагога у суспільстві. Отже, професійно-етична підготовка викладачів ЗВО дуже важлива для їхньої успішної професійно-особистісної діяльності.

Актуальність теми дослідження, її недостатня теоретична розробленість зумовили вибір теми кваліфікаційної роботи: «Формування професійно-етичної культури викладача закладу вищої освіти».

Мета дослідження: теоретично обґрунтувати та розробити модель формування професійно-етичної культури викладача закладу вищої освіти.

Завдання дослідження:

1. Визначити сутність та структуру професійно-етичної культури викладача закладу вищої освіти.
2. Розробити модель формування професійно-етичної культури викладача закладу вищої освіти.
3. Розглянути функції та етапи формування професійно-етичної культури викладача закладу вищої освіти.
4. Експериментально з'ясувати стану сформованості професійно-етичної культури викладачів закладу вищої освіти.
5. Розробити методику формування професійно-етичної культури викладача закладу вищої освіти.

Об'єкт дослідження: процес формування професійно-етичної культури викладача закладу вищої освіти.

Предмет дослідження: модель формування професійно-етичної культури викладача.

Методи дослідження:

- теоретичні: вивчення та аналіз психолого-педагогічної та методичної літератури для виявлення сучасного стану досліджуваної проблеми;

- емпіричні: спостереження, анкетування, опитування, метод експертних оцінок, особистий опитувальник Р Кетгелла, методика діагностики рівня емпатичних здібностей (В. Бойко), самооцінювання.

Теоретичне значення дослідження:

- уточнено сутність поняття «професійно-етична культура викладача закладу вищої освіти»;

- розкрито структурно-змістовну характеристику професійно-етичної культури викладача закладу вищої освіти;

- розроблено критерії та показники, що дозволяють визначити рівень професійно-етичної культури викладача;

- обґрунтовано модель формування основ професійно-етичної культури викладача закладу вищої освіти.

Практичне значення дослідження полягає в наступному теоретичні положення і висновки, що містяться в дослідженні, сприяють підвищенню ефективності процесу формування професійної культури викладача закладу вищої освіти.

Матеріали дослідження можуть бути використані для вдосконалення методичного забезпечення навчального процесу в системі та безпосередньо на курсах підвищення кваліфікації викладачів закладів вищої освіти.

РОЗДІЛ 1

ТЕОРЕТИЧНІ ЗАСАДИ ФОРМУВАННЯ ПРОФЕСІЙНО-ЕТИЧНОЇ КУЛЬТУРИ ВИКЛАДАЧА ЗАКЛАДУ ВИЩОЇ ОСВІТИ

1.1. Сутність та структура професійно-етичної культури викладача закладу вищої освіти

Поняття «професійно-етична культура» у науковій літературі на етапі розвитку теорії та методики професійної діяльності педагогів є недостатньо вивченим феноменом.

Культура, як ніяка інша галузь, перебуває у центрі уваги всіх верств суспільства. Кожна людина знає та використовує це слово, але вкладає в нього свій зміст, формує свою форму. Сама культура, як глобальне явище, настільки багатоаспектна, що кожен може вибрати той ракурс, який більшою мірою відображає його погляди. Тим не менш, незважаючи на множинність розуміння, до теперішнього часу склалося кілька напрямків, що використовуються як у науці, так і в повсякденному житті.

У сучасних дослідженнях культура сприймається з позицій різних методологічних підходів. Отже, ґрунтуючись на діяльнісному, аксіологічному (ціннісному) та особистісному, які доповнюють один одного, виявимо теоретичні підстави визначення такого складного соціокультурного поняття, як професійно-етична культура особистості.

З погляду діяльнісного підходу, специфіка культури та її зміст визначаються сутністю людини, її характерними рисами та потенціями у динаміці їх здійснення.

Культура в такій інтерпретації постає як оцінне поняття і трактується як показник олюдненості, людяності суспільства, всього, що до нього входить, що воно створює. Іншими словами, культура – це людський змістовний аспект і параметр суспільного буття, гуманістична сторона суспільних відносин [44].

Таким чином, діяльнісна концепція бачить у культурі прояв активної, креативної та розумної природи людини. Для неї культура – сукупність способів людської діяльності, а також вищий рівень оволодіння будь-якою сферою діяльності (культура розумової праці, культура мови та ін.).

З боку аксіологічного підходу культура – це система цінностей, складна ієрархія ідеалів і смислів, значима для конкретного суспільного організму [27]. Прихильники цього підходу звертають особливу увагу на творчий та особистісний аспекти культури, розглядаючи її як міру гуманізації суспільства та людини.

Культура як система різноманітних традицій, зразків поведінки, і результатів діяльності, постійне відтворення яких робить людину людиною, що володіє мовою, свідомістю, мистецтвом, сучасною індустрією, наукою, представляє абсолютну цінність, що задає головні орієнтири всіх сфер людської діяльності.

Особистісний підхід до визначення культури домінує у багатьох роботах вітчизняних науковців. Культура як здійснення сутнісних сил людини, культура як засіб соціально-історичного буття особистості. На перший план виходять питання пов'язані з роллю культури в житті людини, про особистісно формуючі можливості культури.

В. Андрущенко пише, що культура – це сукупність абсолютних цінностей, створених і створюваних людиною та тих, що складають її духовно-суспільне буття [3]. Тому культура така різноманітна, являючи собою єдине ціле, запас духовних можливостей, з якого будь-хто може черпати і одночасно поповнювати тим, що є істинного і вічного в його індивідуальній своєрідності.

Освоюючи культуру, історичний та соціальний досвід людства, індивід стає особистістю. Як справедливо зазначають науковці, «поняття «особистість» використовується виключно до людини і лише на певному етапі її розвитку. Особистістю називають спеціальну людську утворення, що створюється суспільними відносинами, в які індивід вступає у своїй діяльності» [26].

Культура особистості формується в результаті протікання низки процесів

– пізнання, діяльності та ін. Первинним видом діяльності є праця. Праця – це основний шлях формування особистості, і навіть основний закон розвитку. У праці як реальної діяльності людини беруть участь усі сторони особистості, у ньому значної ролі грають знання, навички, інтелектуальні, розумові процеси. У праці присутня тією чи іншою мірою момент винаходу – введення чогось нового в контекст дійсності: предмет, прийом або механізм, який вирішує певну проблему.

Поділ праці та виникнення професій має культурно-історичну основу: соціально-економічні та матеріально-технічні умови дали можливість для розвитку професійного поділу людей. Професія від латинського *professio* – публічна заява про своє заняття, звання. Професія дає людині можливість особистісної самореалізації та засоби для існування. Професія – це соціально цінна для суспільства сфера застосування фізичних та духовних сил людини [8].

З огляду на протікання професійної діяльності формується професійна культура особистості.

Розглядаючи зміст поняття «професійна культура» М. Міхнюк робить висновок, що «науковці неоднозначно підходять до визначення поняття. Це пов'язано зі сприйняттям професійної культури від явища, процесу, способу – до міри, ступеня розвитку, критерію цілісного розвитку особистісної культури тощо» [24].

Під професійною культурою розуміється «сукупність знань, умінь та навичок, а також традицій, специфічних стереотипів та цінностей професійної поведінки. Важливо, що ядром професійної культури автор вважає етику праці. Етика праці, являючи собою сукупність моральних норм, цінностей, виступає у ролі регулятора професійної поведінки» [32].

На думку А. Капської, «професійна культура, крім необхідних знань, умінь та навичок включає в себе певні особистісні якості, норми ставлення до різних складових професійної діяльності» [15].

Професійна культура педагога – це діяльність педагога у межах

моральних норм і правил, які поєднують у собі соціальні та професійні характеристики особистості. Культура педагога – це, передусім його етична поведінка як щодо вихованців, взаємин у педагогічному колективі і у суспільстві загалом [4].

Контент-аналіз поняття «професійна культура педагога» у наукових дослідженнях дозволив зробити висновок, що професійна культура педагога розглядається авторами як інтегральна характеристика особистості, проявами якої є: готовність і здатність виконувати соціально-педагогічні функції відповідно до норм, стандартів і вимог суспільства, що висуваються; високий рівень оволодіння учнями психолого-педагогічними та спеціальними знаннями, вміннями та навичками, необхідними для ефективного здійснення професійних функцій; єдність теоретико-практичної підготовленості, сформованих професійно важливих якостей.

Синтезування розглянутих понять різних авторів показує відсутність у визначенні професійної культури педагога етичної складової.

Як зазначає Т. Корольова «Етичний компонент професійної культури містить систему норм, традицій, цінностей, моральних принципів специфічного типу людської діяльності, яка формується, функціонує, аналізується, переосмислюється та удосконалюється через моральні взаємодії та конфлікти і реалізується через професійну діяльність, обумовлюючи та обґрунтовуючи її характер» [21].

Етика (грец. *ethika*, від *ethos* – звичай, правило) – філософська наука, яка досліджує природу, сутність, виникнення, розвиток, структуру, функції моралі, її прояви у різноманітних сферах діяльності [39]. Отже, етику можна назвати філософським вченням про мораль чи моральність. Це кодекс поведінки, який у найкращий спосіб забезпечує гуманний характер взаємовідносин між людьми. Отже, ця наука вивчає глибоко моральні боки життя. Визначає межу між добром і злом, розглядає різноманітні моделі відносин та діяльності в соціумі [10].

Етика є феномен морального вибору, що виникає у житті кожної людини

рано чи пізно. Етика дає людині певні орієнтири, що допомагають усвідомлено зробити вибір і розпізнати ситуацію, де цей вибір неминучий, оскільки відмова від ухвалення морального рішення сама по собі є рішенням здатися обставинам. Мораль – це не наука в тому сенсі, що вона нічого не вивчає, але вона вчить того, що є належним. У ситуації, яка усвідомлюється як ситуація морального вибору, людина спирається на свої уявлення про мораль.

Деякі науковці дають просте визначення етики як науки про цінності та вчинки, де цінності – підстави вчинків людей: «... немає етики без концепту «цінність». Цінності, властиві представникам певної соціальної групи, називають нормами. Цінність є підставою мети, саме цінність інтерпретує етичний сенс мети. Ідеал служить основою цінностей. Діяльною базою, як для ідеалів, так і цінностей є вчинки. Будь-який акт – як мовленнєвий, ментальний, так і предметний є вчинком лише у разі його наповненості ціннісним змістом. Реалізація ціннісно-насичених та відповідальних вчинків є головним змістом етичної діяльності людини.

Почуття – це «продукт життєвого, громадського досвіду особистості, її спілкування та виховання». Совість, гідність, честь тощо. відносяться до етичних почуттів людини. Етичні почуття поряд з інтелектуальними, естетичними входять у категорію «вищих» почуттів. Почуття чи емоції завжди є єдністю емоційного та інтелектуального, так само, як і пізнавальний процес супроводжується єдністю інтелектуального та емоційного. У той самий час слід говорити про взаємозв'язку емоції та діяльності. Треба звертати увагу на їхню взаємну обумовленість: «... з одного боку, хід і результат людської діяльності викликають зазвичай у людини ті чи інші почуття, з іншого – почуття людини, її емоційні стани впливають на її діяльність» [7].

Педагогічна етика виникла разом із виникненням діяльності педагога. Педагогу приділяється важлива роль. У процесі своєї діяльності педагог закладає учням основи морального світогляду та етичних знань. Для цього педагогу самому дуже важливо засвоїти ідеї та цінності моралі та прагнути втілювати їх у життя. В. Сухомлинський неодноразово писав, що «педагог стає

педагогом, лише тоді, що він опановує високоточним регулятором виховання – етикою, наукою про моральність» [38].

Педагогічна етика не тільки розглядає моральні принципи, які є нормою поведінки вчителя, а й знаходить шляхи вирішення конфліктних ситуацій у процесі взаємодії вчителя з учнем. Професійний обов'язок педагога бути об'єктивним та лояльним щодо вихованців. У професійної етики моральність педагога сприймається як його особистісний духовний показник, що характеризує його особисті переконання стосовно своєї професійної діяльності.

Під професійною етикою, загалом, мають на увазі кодекси поведінки, які забезпечують моральний характер спілкування та взаємовідносини у професійній діяльності. Специфікою професійної етики є діяльність конкретної групи людей та нерозривний зв'язок із законами моралі. Педагогічна етика як частина етичної науки вивчає особливості педагогічної моралі, розкриває її функції, принципи та етичні норми [46].

Безсумнівний інтерес для нашої роботи представляє думка науковців про те, що професійна етика педагога – це сукупність моральних норм поведінки учасників освітніх відносин при організації освітньої діяльності, а також характер моральності в поведінці педагога і моральних відносин в освітньо-професійному середовищі. Професійна етика вчителя передбачає виявлення таких вимог до особи педагога (вчителя, вихователя), які є доцільними з погляду педагогіки та необхідними при встановленні професійного спілкування з учасниками освітніх відносин.

Нормативна педагогічна етика висуває вимогу моральної чистоти, справедливості, чесності, служіння добру, людяності як основу того, що створює моральний авторитет викладача. Цей авторитет надається не владою, не силою особистості викладача. Позитивні моральні якості – вимога суспільства до свого члена, але у педагогічній етики вони перестають бути справою індивідуальним, рішенням самосвідомості, зовнішнім стосовно професійної педагогічної діяльності [45].

Щодо проблематики нашого дослідження, ми дотримуємося думки про

те, що «враховуючи специфіку курсу та потенціал професійної етики, можна виділити дві мети викладацької діяльності. Перша – створення умов для самостійного розвитку особистості студента, його самосвідомості, саморефлексії, самоідентичності. Найважливішим завданням цього напрямку стає формування у студентів вміння розрізняти добро і зло та оцінювати професійні, особисті та соціальні ситуації в етичних категоріях. І друга – дати можливість студенту здобути досвід навчального, професійного, соціального та культурного співробітництва, вміння домовлятися та працювати в команді. Навчання професійної етики не може бути обмежене лише рамками аудиторії, воно зачіпає сферу всіх освітніх відносин, більше веде до якісної розбудови структури та змісту. взаємовідносин між студентом та викладачем, між студентом і студентом, педагогом та педагогом, які опосередковані їхніми відносинами з суспільством».

Визначає етичну освіту викладачів ЗВО як систему цінностей, змістовними блоками якої є: інтелектуально-пізнавальний, мотиваційно-потребнісний, дієво-практичний (рис. 1.1.).

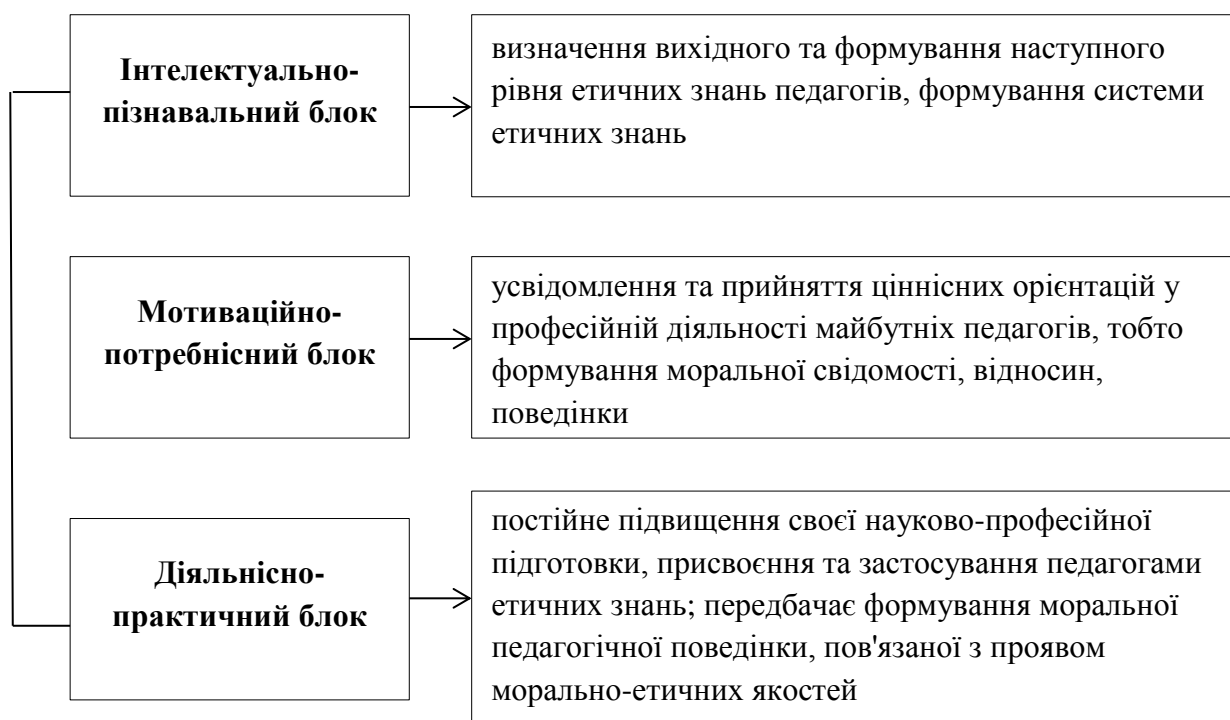


Рисунок 1.1. Схема етичної освіти викладачів закладу вищої освіти як система цінностей

Кожен з виділених блоків має свою мету, зміст, передбачає використання певних форм, методів і засобів виховно-освітнього процесу, а також виконує певні функції: пізнавальну, ціннісно-орієнтовну, практичну, оцінну.

Етична культура є дидактичним конструктом, що відображає ідеальні уявлення про особистісне новоутворення учня як про нерозривну єдність аксіологічного, когнітивного та технологічного компонентів [36].

Концептуальна основа розуміння етичної культури базується на моделі психологічної організації людини як суб'єкта розвитку та саморозвитку, де етичний початок є складовою детермінантного комплексу, який представлений зовнішньою та внутрішньою детермінацією. Зовнішня детермінація обумовлена дією зовнішніх причин, спонукувачів (типи професій, макро та мікросередовища). Внутрішня детермінація відображає дію внутрішніх причин, які визначають спрямованість дій суб'єкта зовні та створюють умови для постійної самозміни (мотиваційно-особистісна сфера, Я-полісфера). З цього погляду етична культура розглядається подвійно: як відповідність чи невідповідність нормам, що склалися у певній культурі чи субкультурі і як відповідність чи невідповідність внутрішнім нормам окремої особистості. Таке розуміння етичної культури, по-перше, дає можливість описати різноманітні типи людської поведінки (агресивна – неагресивна, соціальна – асоціальна, конструктивна – деструктивна та ін.). По-друге, таке розуміння етичної культури у кожному разі дозволяє співвіднести поведінкові дії та вчинки із загальнолюдськими, національними, релігійними, сімейними, субкультурними правилами, нормами, звичаями, традиціями, звичаями, властивими іншим людям. По-третє, це дає можливість визначати рівень та можливості корекційної діяльності щодо руху від порочної поведінки до добродісної.

У змістовному аспекті етична культура включає систему етичних рис, які відображають особливості ставлення до навколишнього світу конкретного суб'єкта через такі категорії як Добро і Зло, які детермінують як поведінку людини у конкретних ситуаціях, так і стратегію життя загалом. У психологічному розумінні Добро і Зло є органічними елементами установок,

мотивів, цілей, ціннісних орієнтацій, уявлень та категоріальних структур індивідуальної свідомості. Їх наявність характеризує певний рівень розвитку особистості, її свідомості та самосвідомості. Вони проявляються через ставлення до себе та інших людей у поведінці особистості [19].

У структурному аспекті етична культура виступає складовою психологічної організації людини як суб'єкта розвитку та саморозвитку. Під психологічною організацією ми розуміємо внутрішній світ людини. Він включає те, що дано людині від природи і те, що відклалося і постійно відкладається у вигляді продуктів ідеального плану (образів, моделей), що мають особистісно-характерологічне забарвлення. Механізм приводиться в рух самою людиною, яка перебуває у постійній взаємодії. «Взаємодія» в цьому випадку виступає основною процесуальною характеристикою даного механізму і проявляється у спілкуванні, діяльності, поведінці, пізнанні.

Аналіз етичної культури необхідно, перш за все, починати з вивчення серед сучасних студентів. Це пов'язано з тим, що молодь є найбільш схильною до деструктивних переживань. Зазначимо, що з найбільш сензитивних і значних етапів у розвитку етичної свідомості людини виступає період дорослішання [47]. У цей час людина проходить певні стадії соціалізації, коли соціум грає ключову роль формуванні його особистості. Однак, при величезній недосконалості та суперечливості сучасного суспільства, підліток може інтеріоризувати потужний негативний заряд проблем та вад цього суспільства. Протистояння внутрішнього «Я» і зовнішніх впливів здатне дисгармонізувати особистість і викликати конфлікти, причому як зовнішні, так і внутрішні. Вони ж, у свою чергу, можуть призвести до тяжких психологічних наслідків та деструктивної (порочної) поведінки – як незгоди з навколишньою дійсністю.

Отже, щоб формувати та розвивати етичну культуру в студентів викладач має володіти високим рівнем професійно-етично культури.

Під етичною культурою розуміється автоматична поведінка, що відповідає етичним стандартам, володіння певними особистими професійними цінностями. На думку дослідників, етично-культурний фахівець здатний

зберігати етичні стандарти в складних умовах: при дефіциті часу, ресурсів, стресових ситуаціях. Підкреслимо, що етично-культурна діяльність ґрунтується на вмінні самомоніторингу, контролю оцінок [31].

Педагогічною етикою називають внутрішні установки викладача, дотримання яких забезпечує відповідність напряму його діяльності та його взаємин з учнями принципам високої моральності та моралі, культурним та загальнолюдським ціннісним орієнтирам суспільства [14]. Педагогічна етика разом із загальною культурою педагога становить його професійну етичну культуру, формування якої починається ще при виборі професії і продовжується протягом усього професійного життя педагога.

Етичною культурою викладача ЗВО можна назвати результати діяльності з засвоєння та реалізації професійних знань, умінь та навичок, інтеріоризації ціннісних орієнтирів суспільства, особистісного саморозвитку, які дозволяють здійснювати професійну діяльність моральної спрямованості, насичену моральним змістом та такий, що викликає моральні почуття [33].

Сутність професійно-етичної культури, як зазначає професор О. Пономаренко, «проявляється через альтруїстичний характер її ціннісного змісту, через спрямованість на гуманізацію професійних відносин, а також у творчій самореалізації моральних переконань та ідеалів адекватно до етичних норм соціально-педагогічної діяльності» [28].

Таким чином, можна говорити про професійно-етичну культуру особистості, яка визначається як міра та спосіб засвоєння та реалізації професійних знань, умінь, навичок, норм та цінностей; як особливий вид професійної діяльності, спрямований на реалізацію ціннісно насичених вчинків, що викликаються моральними почуттями та породжують моральні почуття.

Повністю погоджуємося з дослідницею А. Агарковою, яка розглядає «професійно-етичну культуру як діяльність фахівця щодо оволодіння, застосування, оцінювання, удосконалення та створення новітньої особистісно осмисленої системи професійно та суспільно обумовлених цінностей, що реалізуються в професійній діяльності та формуються на основі

загальнолюдських цінностей» [1].

Перейдемо до визначення структури професійно-етичної культури викладачів ЗВО.

Як зазначає О. Пономаренко «Показниками наявності професійно-етичної культури можуть служити певні якості особистості й поведінка, узгоджена з вимогами професійно-етичних правил. У структурі професійно-етичної культури авторка виділяє чотири компоненти: аксіологічний, який дозволяє розкривати професійно-етичну культуру як сукупність педагогічних цінностей; технологічний, що виступає як спосіб соціально-педагогічної діяльності; творчий, який є свідченням прояву педагогічної творчості, і особистісний – розкриває професійно-етичну культуру як специфічний спосіб реалізації сутнісних сил людини» [29].

У складі професійно-етичної культури викладача можна виділити взаємопов'язані підструктури: професійно-деонтологічна (знання та вміння реалізовувати у повсякденній трудовій діяльності норм і правил взаємовідносин, взаємодії в особистісно-діловій комунікації, система професійних ідеалів та цінностей та ін.), комунікативно-перцептивна (уміння адекватно розуміти почуття, емоційний стан партнера зі спілкування, вміння слухати, демонструвати розуміння сенсу висловлювань контактора, вміння налагоджувати «зворотний зв'язок» з партнерами в ситуації особистісно-ділової комунікації, спостерігати та інтерпретувати вербальну та невербальну поведінку людини, знання та вміння враховувати статево-вікові, етнокультурні особливості комунікації та ін.), інтерактивно-практична (володіння основами психолінгвістики, соціолінгвістики, адекватне використання спеціально-професійних, психолого-педагогічних знань, правильна побудова монологічного та діалогічного, усного та писемного мовлення, вміння адекватно визначити професійно-мовленнєву тактику в ситуаціях співпраці та конкуренції, керувати особистісно-діловим спілкуванням, організовуючи спільну діяльність та ін.), професійно-акмеологічна (уміння проводити самоаналіз проявів професійно-етичної культури в реальних ситуаціях

педагогічної діяльності, адекватно оцінювати сильні та слабкі сторони професійної культури, професійної поведінки, усвідомлення необхідності роботи з самокорекції недоліків, особистісно-професійного саморозвитку, вибір індивідуальних технік саморозвитку професійно-етичної культури та ін.).

Професійно-етична культура викладача закладу вищої освіти реалізується в ситуаціях особистісно-ділового контакту, передбачає оволодіння фахівцем технологіями професійно-комунікативної взаємодії, спілкування, публічних виступів. Професійно-етична культура складне особистісне утворення, викладач під час роботи у закладі вищої освіти опановує та розвиває її основи, у самостійній професійній діяльності працює над її вдосконаленням.

Аналіз підходів науковців до розуміння професійно-етичної культури дав можливість виділити основні структурні компоненти: когнітивний, чуттєво-емоційний, аксіологічний, діяльнісний.

Когнітивний компонент полягає у знаннях професії, її цінностей та норм: це поняття, терміни, об'єднані в систему. Саме знання є основним «матеріалом» для оцінювання ситуації, прийняття рішення та регулювання дій.

Чуттєво-емоційний компонент – це почуття, що входять до категорії «вищих», що мають також інтелектуальну та діяльнісну природу; емоційне ставлення до засвоєння професійно-етичних цінностей.

Аксіологічний компонент включає вироблення системи професійних і загальнолюдських цінностей, які взаємодіють один з одним і створюють певну ієрархію.

Діяльнісний компонент містить професійні навички та вміння, готовність до високоякісного виконання поставлених професійних завдань, зокрема, які мають професійно-етичну спрямованість.

Таким чином, проведений аналіз понять «професійна культура», «педагогічна етика», «етична культура», «професійно-етична культура, дозволив сформулювати таке визначення: професійно-етична культура викладача закладу вищої освіти – це індивідуально-психологічне утворення, що розвивається впродовж життя та включає сформованість системи спеціальних

професійних компетенцій, що дозволяють педагогу успішно виконувати функціональні обов'язки, оцінювати рівень відповідальності за результати своєї діяльності з позицій етики та моральних цінностей, у тому числі в ситуаціях морального вибору.

Отже, теоретичний аналіз сутності поняття професійно-етична культура показав, що:

- визначення культури вимагає багатостороннього методологічного підходу завдяки своїй складності, оскільки у просторі культури відбуваються всі соціальні процеси;

- професійно-етична культура, поєднуючи у собі знання, навички, вміння, певну систему цінностей, моральні норми, «вищі» почуття, зрощуючись з етичними установками, змушує людину прагнути більш повного професійного та особистісного самовираження;

- здатність людини не лише висловити, а й передати все багатство професійно-етичної культури є важливим завданням досягнення її професійного, соціального, особистісного успіху, а також сталого розвитку суспільства в цілому.

1.2. Функції та етапи формування професійно-етичної культури викладача закладу вищої освіти

Етична складова є невід'ємним компонентом професійної культури викладача ЗВО тому, що охоплює всі сфери його професійної діяльності і є не тільки професійним обов'язком, а насамперед внутрішнім регулятором, через який має здійснюватись вся педагогічна діяльність. Однак, незважаючи на досить вагомі результати наукових досліджень у галузі підготовки та перепідготовки педагогів, процес формування професійно-етичної культури практично не досліджувався.

Розглянемо функції та етапи формування професійно-етичної культури

викладачів ЗВО.

Функція розглядається дослідниками як призначення, роль, коло діяльності, обов'язок, як зовнішній прояв властивостей будь-якого об'єкта.

У межах системного підходу функція є зовнішнє поведінка системи, її ставлення як цілого коїться з іншими об'єктами, із довкіллям. Функціональний аналіз доповнює структурний. Єдність структури об'єкта та його функції сприймається як прояв його внутрішнього та зовнішнього аспектів [23]

У контексті нашого дослідження нами були виявлені наступні функції професійно-етичної культури викладача. Ми виходили з:

- з сутності професійно-етичної культури особистості як заходу та способу засвоєння та реалізації професійних знань, умінь, навичок, норм і цінностей; як особливого виду професійної діяльності, що базується на сенсоутворюючому мотивах і спрямованого на реалізацію ціннісно-насичених вчинків, що породжують моральні почуття;

- зі змісту та структури професійної підготовки викладачів, які визначаються державними освітніми стандартами та виражають вимоги роботодавців та суспільства до цих фахівців.

Викладачі мають володіти кількома групами компетенцій: загальнокультурні, які характерні для викладачів незалежно від їх профілю; загально-професійними компетенціями, що відбивають загально-педагогічну освіченість фахівців; професійними компетенціями, що містять характерні риси, притаманні певній спеціальності.

Наприклад,

- гносеологічна функція реалізується через процес пізнання та використання основ філософських знань для формування світоглядних позицій; аналіз основних етапів та закономірностей історичного розвитку суспільства для формування громадянської позиції; пізнання та використання основ педагогічних знань у різних сферах діяльності;

- регулятивна функція реалізується у процесі роботи у колективі, толерантного сприйняття соціальних, етнічних, конфесійних і культурних

відмінностей; у процесі саморегуляції, самоосвіти та самоорганізації;

- аксіологічна функція реалізується у процесі формування світоглядних позицій, у процесі формування професійної самосвідомості; у готовності відповідати за свої рішення у професійній діяльності;

- комунікативна функція реалізується в процесі комунікації для вирішення завдань міжособистісної та міжкультурної взаємодії.

Крім того, професія викладача має низку особливостей, що відрізняють її від інших.

По-перше, професія викладача належить до типу «людина – людина». Предметом взаємодії цього типу професій є люди, соціальні системи, суспільство загалом, тому професія «педагог» має яскраво виражену гуманістичну спрямованість [18]. Таким чином можна говорити про гуманістичну функцію, яка реалізується через усвідомлення педагогом своєї професійної діяльності, яка має головною метою формування всебічно та гармонійно розвиненої особистості.

По-друге, педагоги мають такі знання, які ведуть до передбачення ситуацій в навчально-виховних сферах. Це визначає прогностичну функцію, що реалізується через здатність викладачів передбачати наслідки своїх рішень, їх вплив на зацікавлені сторони.

По-третє, ще однією особливістю професії викладача ЗВО є її творчий характер, оскільки викладачеві необхідно вести «конкурентну боротьбу» за вплив на уми та душі студентів. Педагог повинен мати високу професійну культуру, в основі якої лежать насамперед знання та гнучкість мислення, що дозволяє час від часу ці знання ревізувати, викидати застарілі, набувати нових і вкладати в загальну картину свого мислення. у процесі навчання, уміння знаходити нестандартні підходи у вирішенні завдань, здатність виявлення проблем у професійному полі. Філософський словник визначає творчість як здатність людини з відомого матеріалу, що є насправді, створювати в процесі праці нову реальність. У процесі творчості створюється не лише щось нове, а й відбувається розвиток сутнісних сил людини, її здібностей та майстерності [42].

По-четверте, педагогічні знання необхідні не тільки педагогу. Будь-яка людина з нас здійснює педагогічну діяльність, якщо не на професійному, то на побутовому рівні. Висока педагогічна культура громадян, своєю чергою, одна із головних умов стабільності та процвітання країни [35]. Таким чином можна говорити про інформаційно-просвітницьку функцію професійно-етичної культури, яка реалізується у здатності викладача ЗВО постійно оновлювати свої знання в галузі педагогіки та адаптувати ці знання для широкого громадського кола з метою підвищення рівня педагогічної грамотності громадян нашої країни.

По-п'яте, можна говорити і про новаторську функцію професійно-етичної культури викладача ЗВО. Новаторська функція реалізується через здатність педагога використати свої знання, отримані в інших наукових галузях у своїй роботі, через уміння застосовувати досвід інших країн, а також позитивний історичний педагогічний досвід України через готовність до інноваційної професійної діяльності.

Усі функції професійно-етичної культури викладача закладу вищої освіти взаємопов'язані та узгоджені.

У процесі формування професійно-етичної культури викладачів ЗВО виділяють кілька етапів. Так, говорячи про формування загальної культури молодшої людини, М. Рожков виділяє два етапи інкультурації:

- перший етап інкультурації сприяє збереженню стабільності культури. Головною метою даного етапу є відтворення вже наявних зразків культури; автор відносить цей етап до періоду дитинства та ранньої юності;
- другий етап інкультурації, як зазначає автор, відбувається в період молодості, коли членам суспільства можна взяти на себе відповідальність за експериментування в культурі, внесення до неї змін різного масштабу [2].

Таке виділення етапів справедливе, якщо ми говоримо про формування загальної культури. Автор не розглядає пізніші етапи інкультурації, оскільки предметом його науково-педагогічного дослідження є молодь. Даний підхід враховується іншими дослідниками та нами при виділенні етапів формування

певних видів культур.

Є. Баранік, розглядаючи формування професійно-етичної культури майбутніх юристів, виділяє професійно-орієнтовний етап, коли студент отримує інформацію про сутність понять, що входять до галузі професійно-етичної культури фахівця. На даному етапі студент повинен усвідомити необхідність дотримання у своїй професійній поведінці морально-етичних норм при взаємодії з усіма особами та організаціями, включеними до кола його професійної діяльності та взаємин. Автор також називає цей етап «пропедевтичним», на якому відбувається й усвідомлення студентом себе як майбутнього професіонала, формується мотивація на освоєння необхідних знань, розвиток навичок та умінь. На даному етапі можливе проведення психодіагностичних заходів для виявлення вихідного рівня професійно-етичної культури студента вишу [41].

Професійно-тренувальний етап спрямований на набуття досвіду прояву основ професійно-етичної культури у різних квазіпрофесійних ситуаціях, що створюються в рамках навчального курсу: ділові ігри, case-study, участь у науково-практичних конференціях та ін. На даному етапі автор передбачає можливість самооцінки студентом своїх індивідуальних особливостей професійноетичної культури та визначення ним подальших шляхів її вдосконалення.

У процесі професійно-результативного етапу студент виявляє ініціативу у практичній навчально-професійній діяльності в установах, що є базами практики факультету вузу, бере участь в організації та проведенні науково-практичних конференцій, займається вивченням та адаптацією зарубіжного досвіду професійної діяльності до умов вітчизняної практики.

Г. Гущина, у дослідженні, присвяченому концепції формування професійної культури майбутніх економістів у вузі, розглядає його поетапну технологію, що складається з:

- теоретичного етапу – формування теоретичних понять та уявлень про діяльність економіста (ціннісні орієнтації, професійно-етичні норми та правила

поведінки);

- інструментально-аналітичного етапу – коли відбувається з'ясування сутності економічних завдань;

- структурно-синтетичного етапу – оволодіння досвідом економічних завдань; - практико-інтегративного етапу – перенесення економічного досвіду у ситуації самостійних економічних проектів;

- діагностичного – співвідношення результатів діяльності з критеріально-заданою метою [37].

Наведені підходи відносяться до дослідження етапів формування професійно-етичної культури та формування професійної культури. Ми розглядаємо підходи до виділення етапів формування професійно-етичної культури викладачів ЗВО.

Використовуючи дані, вивчені в інших авторів та спираючись на особливості нашого дослідження, ми виділили три етапи формування професійно-етичної культури викладачів закладів вищої освіти: 1) пізнавальний, 2) ціннісно-орієнтаційний; 3) перетворюючий.

Метою пізнавального етапу є формування системи теоретичних понять та уявлень про професійно-етичні питання в педагогічній діяльності, формування інтересу до професії, формування мотиваційної основи професійної діяльності, формування свого «Я» у професії. На даному етапі відбувається вивчення професійно-орієнтовних текстів, що мають також професійно-етичну спрямованість, вивчення основних етичних філософських понять, що застосовуються у сфері професійної педагогічної діяльності, вивчення ролі та місця педагога у суспільстві.

Метою ціннісно-орієнтаційного етапу є формування ціннісних орієнтацій, професійно-етичних норм, формування у викладачів почуттів, які відносяться до категорії «вищих» та визначені ідеальними мотивами (інтелектуальними, етичними, естетичними). На цьому етапі відбувається формування здатності ідентифікувати свої емоції та керувати ними. Викладачі вивчають професійні норми та цінності педагогів, вивчають проблемне поле професійної етики,

знайомляться із професійним етикетом, стилями ділового спілкування.

Метою перетворювального етапу є перенесення знань у ситуації самостійних творчих завдань, що мають евристичний та проблемний характер, формування творчих навичок вирішення професійно-етичних завдань. На даному етапі викладачі виконують завдання професійно-етичної спрямованості (вирішення «кейсів», етичних дилем), займаються самостійним створенням дослідницького чи творчого продукту, що відобразатиме етичні проблеми професійної сфери.

Ці етапи не мають чітких обмежень у часі та залежать від навчальних планів конкретного закладу вищої освіти.

Виявлення функцій та етапів формування професійно-етичної культури дозволило нам уточнити визначення її сутності щодо викладачів ЗВО. Професійно-етична культура викладачів – це міра та спосіб засвоєння та реалізації загальних та професійних знань, умінь, навичок, норм та цінностей; особливий вид квазіпрофесійної діяльності, що базується на сенсоутворюючих мотивах і спрямований на реалізацію ціннісно-насичених вчинків, що породжують моральні почуття.

Професійно-етична культура викладачів ЗВО формується у процесі пізнавального, ціннісно-орієнтаційного та перетворювального етапів, та виконує гносеологічну, регулятивну, аксіологічну, комунікативну, творчу, гуманістичну, прогностичну, інформаційно-просвітницьку та новаторську функції.

1.3. Особливості формування професійно-етичної культури викладачів закладів вищої освіти

Соціокультурна парадигма педагогічної роботи висуває систему високих вимог до морально-етичної поведінки педагога. На виконання запропонованих педагогам функцій їм необхідно як відповідне професійне освіту, а й

особистісна готовність дотримуватися певні професійно-етичні норми.

У сучасних умовах актуалізується необхідність формування професійно-етичної культури викладачів.

Професійна етика формується із загального та приватного. Загальні принципи моралі професійної етики впливають із загальнолюдських моральних підвалин і зачіпають собою:

- професійну єдність, солідарність;
- розуміння свого обов'язку перед суспільством та честі;
- розуміння відповідальності, яка покладена на цю професію.

Показниками наявності професійно-етичної культури, на думку О. Михайленко, «можуть бути певні якості, особливості і поведінка, узгоджені з вимогами професійно-етичного кодексу чи правил, притаманних для працівника» [23].

Сучасна педагогічна наука пов'язує розвиток системи професійної освіти фахівців педагогічної сфери з культурологічною парадигмою, спрямованою на становлення та розвиток «людини культури». Для фахівця, що працює в системі «людина – людина», етична культура є невід'ємною та необхідною складовою професійної культури. Отже, однією з центральних проблем у ЗВО стає проблема формування професійно-етичної культури викладачів, що ґрунтується на розумінні відповідальності за результати своєї праці, осмисленні своєї місії в житті суспільства, переживанні свого соціального та професійного призначення, оволодінні широким комплексом загальнокультурних та професійних компетенцій.

Професійно-етична підготовка викладачів детермінована специфікою педагогічної роботи як особливого виду професійної діяльності у системі «людина – людина». Насправді педагогам доводиться зіштовхуватися з різноманітними етичними проблемами, дилемами внаслідок необхідності виконання професійних зобов'язань спеціаліста стосовно учнів, колег.

Процес формування професійно-етичної культури викладачів ЗВО буде ефективнішим, якщо «професійно-етичну культуру розуміти як міру та спосіб

засвоєння та реалізації загальних та професійних знань, умінь, навичок, норм і цінностей, як особливий вид квазіпрофесійної діяльності, що базується на сенсоутворювальних мотивах та спрямований на реалізацію ціннісно насичених вчинків, що породжують моральні почуття» [19].

Професійно-етична культура фахівця із педагогічної роботи відображає системну цілісність знань, умінь та навичок у галузі професійних комунікацій, що дозволяють успішно вирішувати трудові завдання у ситуації особистісно-ділових контактів у рамках нормативно-рольових професійно-деонтологічних моделей.

Як зазначає О. Михайленко «рівень професійно-етичної культури характеризує якість здійснюваної діяльності, а якість і результативність професійної діяльності, у свою чергу, характеризують рівень професійно-етичної культури» [23].

Процес формування у закладі вищої освіти професійно-етичної культури у викладачів базується на таких методологічних підходах:

- антропологічному (опора на первинний професійний досвід педагогів; навчання на основі створення психологічної комфортності та атмосфери співробітництва у діалоговому спілкуванні; врахування психовікових, етнокультурних особливостей викладачів та ін.);

- особистісно-діяльнісному (забезпечення суб'єктної позиції викладача в освітньому процесі, що створює умови для самостійного визначення та усвідомлення мотивів, цілей, вибору засобів та умов своєї діяльності, рефлексії її результатів; переведення навчальних та професійних проблем у життєво важливі проблеми педагогів; побудова системи взаємовідносин викладача та студентів на основі відкритості, довіри, діалогу, які створюють умови для саморозкриття та самореалізації професійно-особистісного потенціалу спеціаліста; організацію різноманітних видів діяльності викладачів з метою формування професійного досвіду у сфері педагогічної професії);

- компетентнісному (професійно-особистісне зростання викладача забезпечується розвитком системи професійно-етичних компетенцій як

необхідних складових його трудової діяльності);

- гуманітарно-аксіологічному (орієнтація на формування у викладача системи загальнолюдських та професійних цінностей, що визначають його ставлення до світу, до своєї діяльності, до самої себе як людини та професіонала);

- етнопедагогічному (передбачає інтеріоризацію викладачами та студентами системних знань про етно- та соціокультурні процеси в сучасному світі, суб'єкт-суб'єктну взаємодію та самоактуалізацію особистості у просторі етнокультури та міжнаціонального освітнього середовища ЗВО);

- ситуаційно-контекстному (проектування та реалізація системи навчальних професійно-орієнтованих ситуацій, що відображають сутність та зміст етико-деонтологічних основ професійної діяльності педагога).

Ситуаційно-контекстний підхід передбачає, що протягом усього періоду роботи викладачів використовуються такі типи проблемних ситуацій: інтелектуальні ситуації, які містять відомості про когнітивний характер професійної діяльності та припускають самоаналіз своєї професійної підготовленості до неї; емоційно-особистісні ситуації, що сприяють формуванню позитивного ставлення до професії; регулятивно-поведінкові ситуації, що передбачають вибір моделі поведінки у конкретних ділових ситуаціях, що сприяють підвищенню адаптивних можливостей викладачів. Різновидом цих ситуацій є «ситуації аргументованого переконання», «ситуації ухвалення рішення».

Розглянемо умови, що забезпечують ефективність процесу формування професійно-етичної культури викладача. Комплекс умов включає наступні складові:

- адміністративно-організаційні умови (відповідність організації навчально-виховного процесу ЗВО, вимогам сучасного ринку до рівня професійної культури педагога; залучення до реалізації спецкурсів з етики соціальної роботи висококваліфікованих спеціалістів-практиків із соціальної роботи; вдосконалення індивідуальної роботи кураторів зі студентами;

моніторинг особистісного просування викладачів у процесі формування у них професійно-етичних компетенцій);

- освітньо-технологічні умови (пріоритетність реалізації інтерактивних, позиційно-рольових, діалогових, тренінгових професійно-освітніх технологій з урахуванням вікових особливостей педагогів; реалізація структурно-логічних міжпредметних зв'язків; активізація потенціалу різних видів практики та волонтерської роботи);

- індивідуально-професійні умови (високий рівень професійно-етичної культури викладачів, а також наявність їх мотиваційної, когнітивної та поведінкової готовності до діяльності з формування професійно-етичної культури; мотивованість та активність студентів у оволодінні професійно-етичними компетенціями в навчальній та позанавчальній діяльності, самоосвітня діяльність викладачів у сфері етики педагогічної роботи).

Формування професійно-етичної культури викладача закладу вищої освіти може розглядатися як зовні керований саморегульований процес, що організується в рамках професійної підготовки і є поступальним рухом від початкового рівня до цільового.

Таким чином, провівши теоретичний аналіз проблеми формування професійно-етичної культури викладачів закладів вищої освіти можна констатувати, що професійно-етична культура викладача закладу вищої освіти є інтегративний особистісний ресурс, об'єктивно спостережуваний і вимірюваний, що формується у період професійної підготовки та розвивається у професійній діяльності.

На сучасному етапі розвитку науки питання формування професійно-етичної культури викладачів ЗВО є недостатньо вивченим, що сприяє виникненню протиріччя між теорією та об'єктивними потребами практики, що і зумовлює актуальність вивчаємої проблеми.

Етична культура педагога одна із визначальних компонентів його професійної компетентності.

Професійно-етична культура викладача ЗВО являє собою сукупність

норм і правил його поведінки, що визначають моральну спрямованість його діяльності та характеристику моральних якостей його особистості, що ґрунтуються на внутрішніх ціннісних орієнтирах.

Ми визначаємо професійно-етичну культуру як систему професійно-моральних цінностей, які стали внутрішніми переконаннями особистості. Неодмінною умовою адекватної реалізації професійно-етичної культури є володіння технологією професійної взаємодії та спілкування. Показниками наявності професійно-етичної культури можуть бути певні якості особистості та поведінка, узгоджена з вимогами професійно-етичного кодексу.

У структурі етичної культури викладача закладу вищої освіти можна виділити три основні елементи, а саме: когнітивний, чуттєво-емоційний, аксіологічний, діяльнісний.

Найефективнішим способом формування етичної культури викладачів закладів вищої освіти може бути навчання з урахуванням педагогічного моделювання.

Ефективність формування професійно-етичної культури викладача закладу вищої освіти багато в чому залежить від якості освітнього середовища та освітнього простору ЗВО.

РОЗДІЛ 2

ЕКСПЕРИМЕНТАЛЬНЕ ДОСЛІДЖЕННЯ ФОРМУВАННЯ ПРОФЕСІЙНО-ЕТИЧНОЇ КУЛЬТУРИ ВИКЛАДАЧІВ ЗАКЛАДІВ ВИЩОЇ ОСВІТИ

2.1. Модель формування професійно-етичної культури викладачів закладів вищої освіти

Оскільки етична культура викладача є складною багатокомпонентною особистісною освітою, її формування потребує комплексного підходу, який найбільш ефективним чином може бути реалізований методом педагогічного моделювання.

Метод моделювання допомагає уявити хід подальшого дослідження та всі його етапи.

Маючи типологізацію педагогічних моделей ми визначаємо тип нашої моделі як структурно-функціональну чи динамічну, оскільки вона відбиває структурні елементи й водночас показує функціональні зв'язки між ними.

Модель формування професійно-етичної культури викладачів закладів вищої освіти ми представляємо у вигляді системи, яка включає наступні блоки: теоретико-методологічний, діяльнісно-функціональний та результативно-оцінний (рис. 2.1.).

1. Теоретико-методологічний блок містить мету, завдання, теоретико-методологічні підходи, принципи та умови формування професійно-етичної культури викладачів закладів вищої освіти.

Мета моделювання – поетапне формування професійно-етичної культури викладачів ЗВО, всіх її компонентів:.

Завдання: поетапне формування когнітивного, чуттєво-емоційного, аксіологічного, діяльнісного компонентів професійно-етичної культури викладачів.

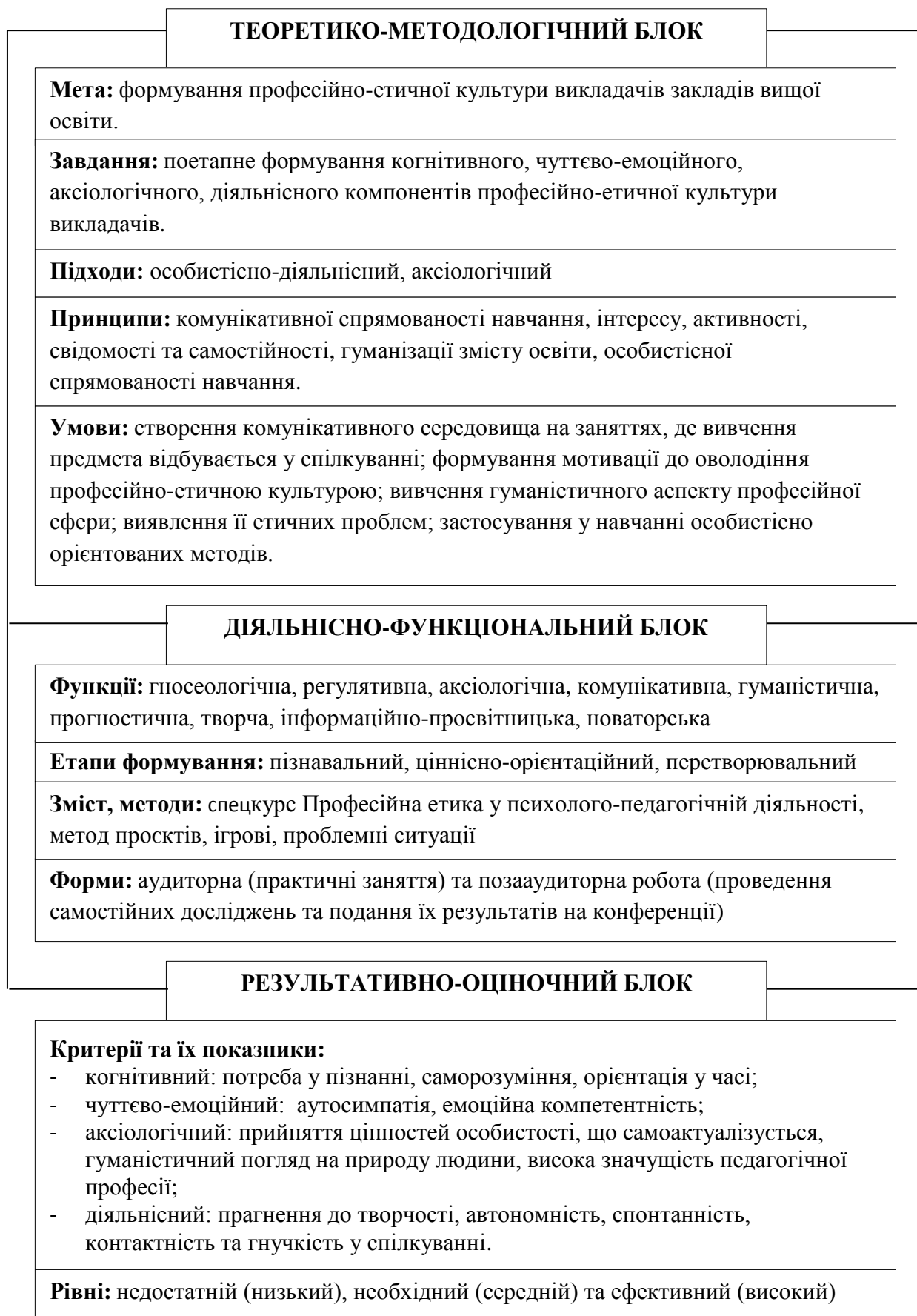


Рисунок 2.1. Модель формування професійно-етичної культури викладачів закладів вищої освіти

Модель професійно-етичної культури викладачів ЗВО конструювалася нами на основі особистісно-діяльнісного та аксіологічного методологічних підходів.

Розглядаючи ці підходи до навчання, ми визначаємо термін «підхід», як: 1) світоглядну категорію, де відображено соціальні установки суб'єктів навчання як носіїв суспільної свідомості; 2) загальну та системну організацію та самоорганізацію освітнього процесу, що складається з низки компонентів, головними з яких є суб'єкти педагогічної взаємодії [43].

На підставі аналізу особистісно-діяльнісного та аксіологічного підходів ми виділили принципи організації процесу формування професійно-етичної культури викладачів ЗВО.

Принципи від грец. αρχή – початок, основа. В основі принципів лежать розуміння закономірностей об'єктивної реальності та досвід пізнання їх. Принципи сформульовані як рекомендації, яких слід дотримуватись при нових теоретичних дослідженнях та у практиці [20].

Розроблена нами модель включає низку принципів:

1) Принцип комунікативної спрямованості навчання передбачає рівноправне спілкування суб'єктів освітнього процесу.

2) Принцип інтересу, активності, свідомості та самостійності здійснюється у пробудженні не тільки думки та пам'яті, а й почуттів; з позиції викладача цей принцип реалізується у виборі потрібного та цікавого змісту, у цікавій подачі матеріалу, у підвищенні активності особистості завдяки використанню відповідних форм та методів, у спонуканні до пошуку особистісного сенсу у матеріалі, що вивчається, до самостійної роботи та сприяння в її організації.

3) Принцип гуманізації змісту освіти: за її реалізації формуються ціннісні орієнтації особистості, які відрізняються гуманістичною спрямованістю і є загальнозначущими. Захист загальнозначущих цінностей у всіх сферах людської діяльності, у тому числі й у професійній, є обов'язковою умовою безпеки людської спільноти загалом та її сталого розвитку.

4) Принцип особистісної спрямованості навчання полягає в послідовній активізації наявних у кожного викладача інтелектуальних здібностей, знань та мовного досвіду, його емоцій та настроїв, а також у розвитку цих особистісних параметрів [12]. Принцип особистісної спрямованості навчання враховує і вільне світоглядне визначення викладача, що відображається у його мотиваційній сфері, виборі ціннісних орієнтирів тощо.

Принципи організації процесу формування професійно-етичної культури викладача закладу вищої освіти здійснюються за наявності певних умов, що є наступним компонентом теоретико-методологічного блоку моделі. Цими умовами, на нашу думку, є: створення комунікативного середовища на заняттях, де вивчення предмета відбувається у спілкуванні; формування мотивації до оволодіння професійно-етичною культурою; вивчення гуманістичного аспекту професійної сфери; виявлення її етичних проблем; застосування у навчанні особистісно орієнтованих методів, які дозволяють активізувати процес формування професійно-етичної культури викладачів ЗВО та її компонентів.

2. Діяльнісно-функціональний блок моделі включає функції професійно-етичної культури, визначає етапи її формування, зміст, методи та форми.

Функція розглядається дослідниками як призначення, роль, коло діяльності, обов'язок, як зовнішній прояв властивостей будь-якого об'єкта. Функція являє собою зовнішню поведінку системи, її ставлення як цілого з іншими об'єктами, із довкіллям. Функціональний аналіз доповнює структурний. Єдність структури об'єкта та його функції розглядаються як прояв його внутрішнього та зовнішнього аспектів [5].

Професійно-етична культура викладача закладу вищої освіти формується у процесі пізнавального, ціннісно-орієнтаційного та перетворювального етапів та виконує гносеологічну, регулятивну, аксіологічну, комунікативну, гуманістичну, прогностичну, творчу, інформаційно-просвітницьку та новаторську функції.

Діяльнісно-функціональний блок моделі також представляє змістовний

компонент: це – поетапні теми та завдання, включені до спецкурсу «Професійна етика у психолого-педагогічній діяльності».

На пізнавальному етапі відбувається вивчення професійно орієнтованих текстів, що мають також професійно-етичну спрямованість, вивчення основних етичних філософських понять, що застосовуються у сфері професійної педагогічної діяльності, вивчення ролі та місця викладача у суспільстві.

На ціннісно-орієнтаційному етапі вивчаються професійні норми та цінності викладача, відбувається знайомство з професійною етикою, розглядаються правила поведінки, професійний етикет, стилі ділового спілкування.

На перетворювальному етапі виконуються завдання професійно-етичної спрямованості (вирішення «кейсів», етичних дилем), самостійно створюється дослідницький чи творчий продукт, що відбиває етичні проблеми професійної сфери. На думку В. Федина, «необхідно забезпечити такий характер навчально-виховного процесу, який сприяв би формуванню навичок діяльності у нестатичних, незапрограмованих умовах: самоорганізації, особистого відповідального вибору» [40]. І перетворювальний етап передбачає такого роду діяльність.

Формування компонентів професійно-етичної культури викладачів відбувається на кожному етапі тією чи іншою мірою: на пізнавальному формується переважно когнітивний компонент, на ціннісно-орієнтаційному – аксіологічний, на перетворювальному – діяльнісний. Але на всіх перерахованих етапах відбувається формування чуттєво-емоційного компонента, десь більшою, десь меншою мірою. Дане твердження ґрунтується на думці, що «почуття чи емоції завжди є єдністю емоційного та інтелектуального, так само, як пізнавальний процес супроводжується єдністю інтелектуального та емоційного» [25].

У процесі формування професійно-етичної культури викладачів ЗВО застосовуються комунікативний, проблемний, ігровий методи під час аудиторної роботи та проектний метод під час позааудиторної роботи:

проводяться самостійні дослідження.

3. У результативно-оціночному блоці моделі об'єднані критерії сформованості професійно-етичної культури викладачів ЗВО (когнітивний, чуттєво-емоційний, аксіологічний, діяльнісний), показники та рівні їх сформованості.

Показниками сформованості професійно-етичної культури виступають:

- когнітивний: потреба у пізнанні, саморозуміння, орієнтація у часі;
- чуттєво-емоційний: аутосимпатія, емоційна компетентність;
- аксіологічний: прийняття цінностей особистості, що самоактуалізується, гуманістичний погляд на природу людини, висока значущість педагогічної професії;
- діяльнісний: прагнення до творчості, автономність, спонтанність, контактність та гнучкість у спілкуванні.

Залежно від динаміки показників компонентів сформованості професійно-етичної культури ми можемо виділити три рівні: недостатній (низький), необхідний (середній) та ефективний (високий).

Кожен показник компонентів сформованості професійно-етичної культури змінюється при просуванні недостатнього рівня ефективного.

Ефективність запропонованої педагогічної моделі формування етичної культури педагога багато в чому залежить від якості освітнього середовища та освітнього простору ЗВО, які включають умови, принципи та атрибути взаємодії між суб'єктами освітнього процесу – викладачами та студентами, студентами у групі, викладачами у педагогічному колективі. Етичні принципи, на яких ґрунтується така взаємодія, засвоюються та сприяють розвитку професійно-етичної культури.

Формування професійно-етичної культури особистості відбувається протягом усього професійного життя. Професійно-етична культура – це те, що одухотворює професію, перетворює її на місію. Прагнення людини до високого рівня професійно-етичної культури є необхідною умовою її успішної самореалізації.

2.2. Визначення стану сформованості професійно-етичної культури викладачів закладу вищої освіти

Експериментальне дослідження проводилося на базі Запорізького національного університету. В дослідженні взяли участь 16 викладачів-початківців, які мають стаж педагогічної роботи від 6 місяців до 2 років.

Важливим елементом експериментальної частини дослідження стала розробка комплексу діагностичних методик для визначення рівня професійно-етичної культури викладача ЗВО.

Методи оцінювання професійно-етичної культури викладачів закладів вищої освіти було підбрано відповідно до запропонованих критеріїв (когнітивний, чуттєво-емоційний, аксіологічний, діяльнісний): спостереження, анкетування, опитування, метод експертних оцінок, особистий опитувальник Р Кетгелла, методика діагностики рівня емпатичних здібностей (В. Бойко), самооцінювання.

Перейдемо до результатів дослідження.

1. Щоб з'ясувати, чи розуміють викладачі значимість професійно-етичної культури у педагогічній діяльності, ми вивчили міркування досліджуваних викладачів щодо того, які професійні знання, вміння та навички вони вважають за необхідне для ефективного здійснення обраної ними професійно-педагогічної діяльності.

Результати опитування показали, що необхідними професійними знаннями викладачі вважають знання у педагогічній галузі (100%), знання психології (81,3%), української мови (75,0%), інформаційних технологій (68,7%), іноземних мов (43,7%) та інше. Зазначимо, що ніхто з досліджуваних не вказав на необхідність знання норм та вимог професійної етики для ефективного здійснення педагогічної діяльності. Список необхідних, на думку викладачів, умінь та навичок не включає вміння вирішувати професійні завдання, дотримуючись норм та вимог професійної етики, діяти відповідно до правил педагогічного етикету, а також мати рефлексивні вміння.

Дані показники можна пояснити тим, що етичні основи професійної діяльності, проблеми виховання та освіти у змісті дисциплін, що викладаються, висвітлюються незначно. Подібний висновок зроблено на основі аналізу навчально-методичних комплексів з загально-гуманітарних, загально-професійних та спеціальних дисциплін, що викладаються, що показав несистемну та фрагментарну присутність у зазначених документах дидактичних одиниць, присвячених етичним основам педагогічної професії, а також професійній етиці.

На основі аналізу отриманих даних стає очевидним недостатній ступінь переконаності викладачів у необхідності професійно-етичної культури у педагогічній діяльності.

2. Для визначення ступеня усвідомлення викладачами сутності та значення педагогічної професії проводилася анкета «Самоаналіз професійної діяльності викладача» (Додаток А). Анкетування показало такі результати.

На запитання «У чому основне призначення професійної діяльності викладача?» 62,5% досліджуваних відповіли – «у розвитку особистості студента», 25,0% – «у створенні сприятливої атмосфери в освітній установі» і лише 12,5% обрали відповідь – «навчання своєму предмету». Даний результат свідчить про переважну особистісну орієнтацію, спрямовану на створення комфортних, сприятливих умов, що сприяють розвитку студента, але при цьому когнітивна складова не є для педагогів ведучою.

Як параметри оцінки професійної діяльності викладача було виділено такі – практичні вміння (50,0%), теоретичні знання (12,5%), творчий підхід (25,0%), комунікабельність (12,5%). Інші із запропонованих варіантів – затребуваність та грамотне оформлення документації – не отримали жодного вибору. Цей результат співвідноситься зі специфікою сучасної ситуації розвитку, що характеризується переходом до компетентнісного підходу, де важливим є саме вміння, тобто здатність застосувати отримані знання практично.

Як основні труднощі при оволодінні професійною діяльністю викладачами виділено наступні: виробляти власну модель діяльності (37,5%),

уміння привести отримані знання до певної системи (25,0%), кваліфіковано виконувати діяльність у різних напрямках роботи (18,7%), спільна робота з колегами (6,3%). Це можна пояснити тим, що процеси модернізації системи освіти настільки швидкі і найчастіше незрозумілі для викладача, а більшість педагогів за даними дослідників характеризуються консерватизмом, то звісно, в умовах, що склалися виникають труднощі з виробленням власного стилю діяльності. Цікавим є також той факт, що двоє викладачів (12,5%) не виділили жодних труднощів, що може бути співвіднесено з даними дослідників про переважання серед педагогів неадекватно високої (завищеної) самооцінки.

На запитання «Що визначає професійну компетентність викладача?» 43,7% досліджуваних вважають, що знання, вміння та навички визначають професійну компетентність, 31,3% – практичний досвід, 18,7% – комунікабельність, товариськість, 6,3% – вміння долати труднощі. Ці результати узгоджуються з думкою низки авторів, що визначають дане поняття через знання, вміння та навички.

В той же час, коли йдеться про конкретизацію поняття професійної компетентності та виділення її ключових складових, які має знати викладач для успішної роботи, виділяються такі: 56,3% – знання психології та вікових особливостей студентів; 31,3% – ерудованість; 12,5% – творчий підхід.

Цікавий той факт, що знання свого предмета як пріоритетні вказали лише 18,7% викладачів, 12,5% досліджуваних виділили знання методики викладання, що суперечить відповіді на питання про визначення даного поняття.

На запитання «Чи вважаєте ви себе компетентним фахівцем у своїй професійній діяльності?» 87,5% викладачів відповіли «так», 12,5% – «не зовсім». Відповідь «ні» не була отримана жодного разу.

Отже, можна дійти невтішного висновку про те, що є протиріччя між визначенням даного поняття і усвідомленням його змісту, тому, що більшість викладачів визначають професійну компетентність через знання, вміння та навички по предмету, але при цьому основний акцент зроблено на розвиток особистості студента, на знання його вікових та психологічних особливостей.

Це може пояснюватися тим, що тривалий період в освіті існував як пріоритетний особистісно орієнтований підхід, а перехід до компетентнісного підходу знаходиться на початковій стадії.

Наступним нашим завданням було перевірити, наскільки ефективно відбувається формування складових професійно-етичної культури знань, умінь, навичок, мотиваційно-ціннісних орієнтацій та особистісних якостей в умовах існуючого освітнього процесу ЗВО.

3. Вивчення рівня сформованості знань етичних основ професійної діяльності викладачами проводилося за допомогою анкети, в якій досліджувані мали відповісти на питання щодо етичних категорій та принципів, що лежать в основі професійних етичних норм та вимог, а також назвати самі професійні етичні норми та вимоги. Результати дослідження показали, що просунутий (високий) рівень сформованості знань етичних основ професійної діяльності мають 18,7% викладачів, достатній (середній) рівень – 56,3%, критичний (низький) рівень – 25,0% досліджуваних (рис. 2.2.).

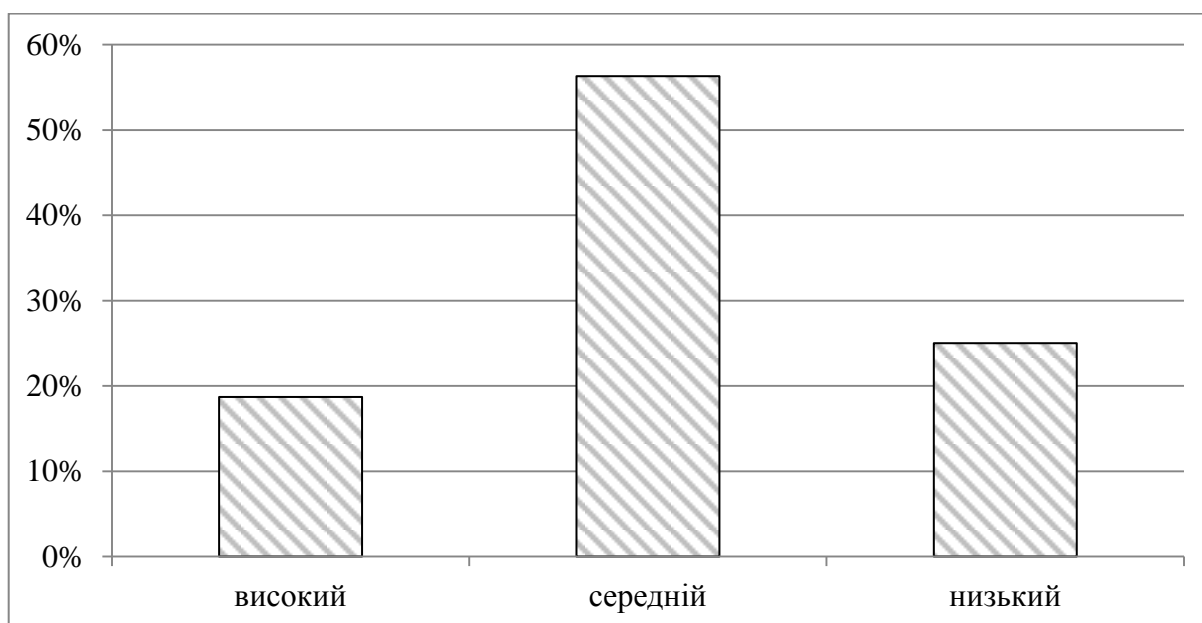


Рисунок 2.2. Рівні сформованості знань етичних основ професійної діяльності

4. Для визначення рівня сформованості умінь та навичок викладачів вирішувати навчально-професійні завдання відповідно до норм та вимог

професійної етики та педагогічного етикету, використовувався метод експертних оцінок. В якості експертів виступили викладачі ЗВО, які мають великий стаж роботи та працюють разом з досліджуваними викладачами. Вони заповнювали експертну карту, оцінюючи за 10-ти бальною шкалою уміння та навички досліджуваних вирішувати навчально-професійні завдання відповідно до норм та вимог професійної етики та педагогічного етикету. В результаті, на думку експертів, просунутий (високий) рівень сформованості умінь та навичок вирішувати навчально-професійні завдання відповідно до норм та вимог професійної етики та педагогічного етикету було виявлено у 31,3% викладачів, достатній (середній) рівень – у 56,3%, критичний (низький) рівень – у 12,5% досліджуваних (рис. 2.3.).

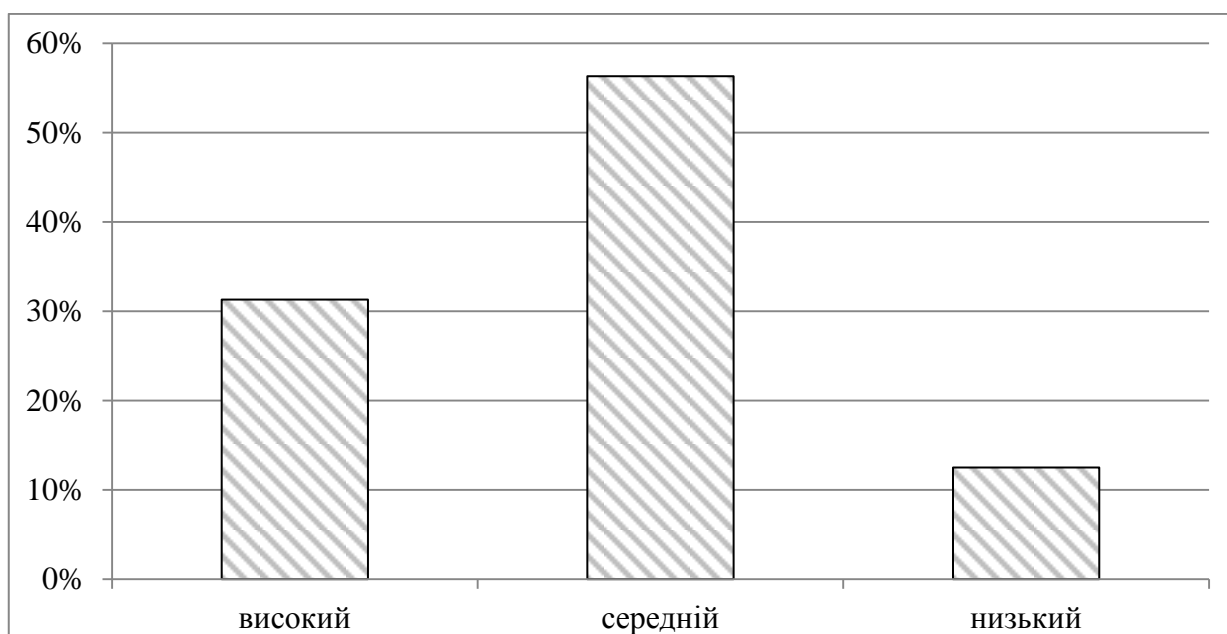


Рисунок 2.3. Рівні сформованості умінь та навичок викладачів

5. На професійну діяльність людини та пов'язані з нею особистісні характеристики впливають її ціннісні орієнтації, які мають важливе мотивуюче значення для навчальної та професійної діяльності. У свою чергу, провідні ціннісні орієнтації можуть бути інструментом прогнозу професійної поведінки. Результати вивчення рівня сформованості професійних мотиваційно-ціннісних орієнтацій викладачів показали, що 18,7% мають просунутий (високий) рівень, 62,5% перебувають на допустимому (середньому) рівні, а 18,7% – на

критичному (низькому) рівні (рис. 2.4.).

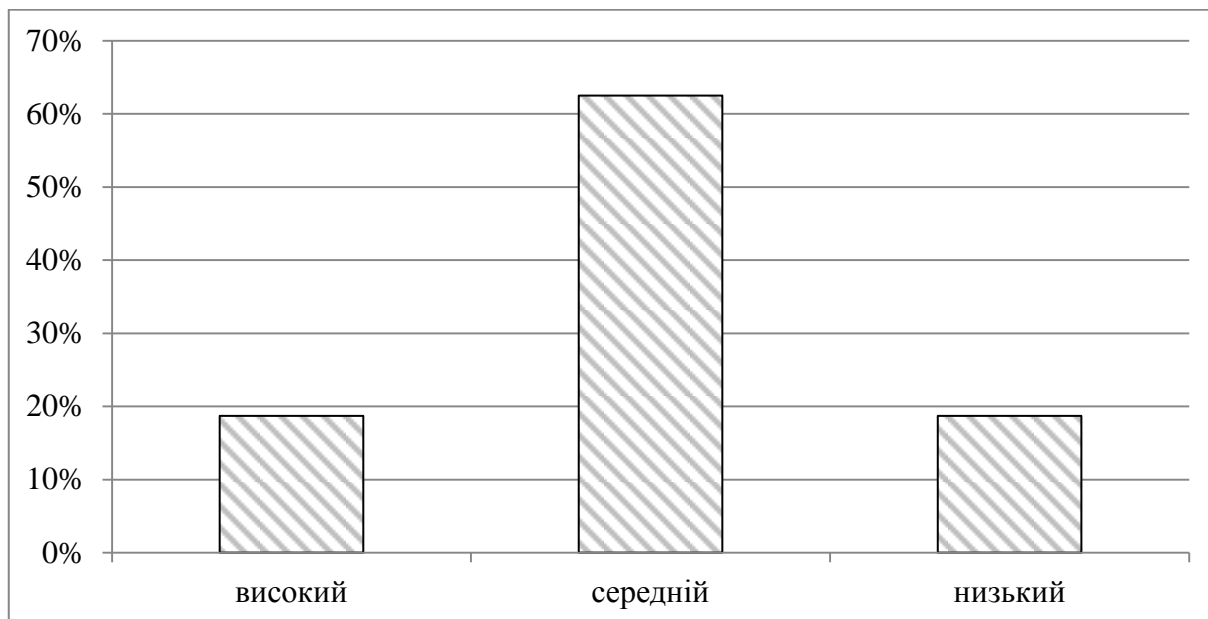


Рисунок 2.4. Рівні сформованості професійних мотиваційно-ціннісних орієнтацій викладачів

5. Наступним кроком було використання 16-факторного особистісного опитувальника Р. Кеттелла

Педагогічна професія висуває певні вимоги до особистих якостей майбутнього фахівця, без яких неможливе успішне здійснення професійної діяльності. Застосування опитувальника показало, що за факторами «G», «M» і «N» відповідно до розподілу стін за біполярною шкалою з крайніми значеннями в 1 та 10 балів у майже третини досліджуваних показники перебувають у негативному полі (від 1 до 5,5). Відповідно до дескриптора фактора «G» (нормативність поведінки), це означає, що ці викладачі близькі або відповідають характеристиці: незгода із загальноприйнятими моральними нормами та стандартами (аж до антисоціальної поведінки), недбалість, лінь, непостійність, безвідповідальність, безпринципність, неорганізованість (31,3%). Відповідно до дескриптора фактора «N», це означає, що ці студенти близькі або відповідають характеристиці: простий без «блиску», відкритий, гарячий, спонтанний у поведінці, у суспільстві, простий смак, відсутня самоаналіз, не аналізує мотиви поведінки інших, задоволений тим, що має (31,3%). За

фактором «М» більшість студентів відносяться до характеристики: цікавий фактами, обумовлений обставинами, жива реакція на практичні питання, інтереси звужені на безпосередній успіх, що спонтанно нічого не робить, реалістичний, надійний, серйозний, господарський, але завжди орієнтований на зовнішню реальність, загальноприйняті норми, що приділяють увагу дрібницям, але іноді не вистачає творчої уяви (37,5%).

6. Враховуючи зміст педагогічної діяльності, важливим у межах цього дослідження є визначення особливостей емпатії. Для цього нами застосовувалася методика діагностики рівня емпатичних здібностей (В. Бойко).

Мета: дослідження співпереживання, співчуття, вміння поставити себе на місце іншої людини та здатність до довільної емоційної чуйності на переживання інших людей. Характеризується дана методика розумінням потреб та почуттів оточуючих людей на несвідомому рівні. Емпатія робить поведінку людини соціально зумовленою та сприяє збалансованості відносин. Розвинена емпатія – важливий чинник успіху у тій діяльності, де потрібно більше співчуття та взаєморозуміння партнера зі спілкування і насамперед у вихованні та навчанні. З погляду психології діапазон прояви емпатії досить широкий: від легкого емоційного відгуку, до повного занурення у світ почуттів дитини. Вважається, що емпатія відбувається за рахунок емоційного реагування на зовнішні, часто майже непомітні, що сприймаються, прояви емоційного стану іншої людини – мови, мімічних реакцій, жестів і вчинків. Тому емпатія розглядається як професійно-важлива якість педагога.

Більшість досліджуваних, які працюють в ЗВО, мають високий (43,7%) та середній (50,0%) рівень вираженості співпереживання та середній (62,5%) рівень дієвої емпатії. Педагоги здатні до емоційного відгуку на події, що відбуваються в процесі виконання професійної діяльності, що виражається у формі підтримки, співчуття та тепла по відношенню до всіх суб'єктів освітнього процесу.

5. Професійна рефлексія є обов'язковим чинником професійної придатності фахівця. Щоб перевірити рефлексивні вміння викладачів, їм було

запропоновано оцінити в балах від 1 до 10 власні знання норм та вимог професійної етики, вміння та навички дотримання норм професійної етики у вирішенні навчально-професійних завдань, професійні мотиваційно-ціннісні орієнтації, рефлексивні.

Отримані в ході самодіагностики викладачами результати рівня сформованості окремих елементів професійно-етичної культури ми порівняли з результатами досліджень рівня сформованості цих елементів у цих викладачів. В результаті зіставлення результатів проведених нами досліджень та самодіагностики сформованості окремих елементів професійно-етичної культури викладачів ЗВО було виявлено, що у більшості досліджуваних переважає неадекватна та завищена самооцінка власних знань, умінь, навичок та мотиваційно-ціннісних орієнтацій, що характеризують професійно-етичну культуру. На думку самих досліджуваних, просунутим (високим) рівнем сформованості окремих елементів професійно-етичної культури володіє більше досліджуваних, а критичним (низьким) рівнем – менше, ніж за результатами проведених нами досліджень.

Результати експерименту показали, що:

- а) викладачі мають недостатній ступінь переконаності в необхідності професійно-етичної культури в педагогічній діяльності;
- б) при існуючій організації навчально-виховного процесу у ЗВО складові професійно-етичної культури знання, вміння, навички та особистісні характеристики залишаються недостатньо сформованими.

Це дозволило нам дійти висновку про необхідність розробки методики, спрямованої на пояснення сутності та морального значення педагогічної професії, що детермінують її етичних принципів, переконання викладачів у необхідності дотримання норм та вимог професійної етики та актуальності формування умінь та навичок вирішення навчально-професійних завдань відповідно до норм та вимог професійної етики та педагогічного етикету, а також особистісних якостей, що становлять професійно-етичну культуру викладача.

2.3. Методика формування професійно-етичної культури викладача закладу вищої освіти

Формування професійно-етичної культури викладачів закладів вищої освіти є приватним педагогічним процесом по відношенню до більш загального освітнього процесу ЗВО, що забезпечує підвищення готовності педагогів до здійснення професійної діяльності на основі етичних норм і вимог. Методологічною основою педагогічного процесу формування професійно-етичної культури фахівців є компетентнісно-орієнтований підхід до навчання, який передбачає оволодіння компетенціями, що навчаються, формуються в процесі професійно-орієнтованої діяльності, націленої на набуття досвіду професійної діяльності.

Оскільки професійно-етична культура відбиває суб'єктну позицію викладача у діяльності, для її формування необхідні методи навчання, орієнтовані на практичне використання знань у вирішенні навчально-професійних завдань. Нам здається, що для формування професійно-етичної культури викладачів ефективними методами є: метод проектів, всі різновиди кейс методу (метод інциденту, аналізу ситуацій тощо.), ігрові методи. Метод проектів, кейс метод, ігрові методи повністю відповідають принципам компетентнісного навчання, легко вписуються в навчальний процес, не торкаючись змісту освіти та органічно поєднуються з традиційними методами навчання, доповнюючи та збагачуючи їх.

Метод проектів – особистісно-орієнтований метод навчання, спосіб організації самостійної продуктивної діяльності, що інтегрує проблемний підхід, групові та індивідуальні методи, рефлексивні, дослідницькі, пошукові та інші методики. В освітньому процесі проект подано як спеціальне завдання з проблемно-тематичної розробки, яку мають виконати викладачі.

Кейс метод та ігрові методи носять професійно-орієнтований інтерактивний характер, тому що засновані на ситуаціях, що виникають у реальній професійній діяльності, та імітують модель діяльності фахівця. Кейс

метод є імітацією у процесі навчання індивідуальної чи колективної професійної діяльності, яка завершується прийняттям рішення щодо зміни ситуації [16]. Синонімами також є: кейс-стаді, метод кейсів, метод аналізу інцидентів, дослідження випадку, ситуаційне завдання. Основна мета цього методу – розвивати аналітичні здібності, сприяти розвитку умінь та навичок вирішення професійних завдань на основі отриманих теоретичних знань, виробляти самостійність та ініціативність у рішеннях.

Ігрові методи навчання є досить поширеною формою сучасної вузівської та поствузівської освіти. Імітаційні ігри є імітаційне ігрове моделювання певних професійних ситуацій та діяльності зайнятих у ній людей, що відбувається у формі рольової взаємодії за певними правилами з прийняттям рішень. У ході імітаційної гри учасники здійснюють «квазіпрофесійну діяльність, яка несе в собі риси як вчення, так і праці» [13].

Професійно-етична культура є надпредметною, що уможливорює організувати діяльність фахівців з оволодіння змістом професійно-етичної культури ресурсами більшості дисциплін, що викладаються у Школі педагогічної майстерності. Міждисциплінарні зв'язки забезпечують системне застосування знань, умінь і навичок, внаслідок чого виникає синергетичний ефект навчання, що виявляється в інтеграції, упорядковуванні та систематизації знань, умінь та навичок та їх переходу у формовану культуру.

Вважаємо, що доцільно розпочинати процес формування професійно-етичної культури викладачів з формування знання сутності та морального значення професійної діяльності, необхідності професійно-етичної культури для викладача, знань етичних категорій та принципів, норм та вимог професійної етики, виходячи з того, що розкриття сутності та морального значення професії та аргументація об'єктивності етичних норм та вимог до професійної діяльності сприятимуть переконанню в тому, що їх реалізація служить суспільному благу. Це переконання сприяє перетворенню зовнішнього особистості соціального імперативу (моральної норми) у внутрішній імпульс (почуття обов'язку, моральну мотивацію поведінки). На основі отриманих

знань та рефлексії формуються та розвиваються вміння, навички, мотиваційно-ціннісні орієнтації та морально-етичні якості, що становлять професійно-етичну культуру. Це можливо при організації діяльності викладачів щодо оволодіння змістом професійно-етичної культури.

Зважаючи на наявну тенденцію до зменшення обсягу аудиторної роботи та збільшення обсягу самостійної роботи у ЗВО, в організації діяльності викладачів з оволодіння змістом професійно-етичної культури актуальним стає використання методу проектів, в основі якого лежить уміння орієнтуватися в інформаційному просторі та самостійно конструювати свої знання, щодо дисциплін.

Метод проектів дозволяє забезпечити більш точну відповідність підготовки викладачів до нових реалій та вимог педагогічної практики XXI століття. Епоха Інтернету зробила доступними різноманітні бази даних, тому сьогодні викладачеві недостатньо вміння просто знаходити інформацію. В даний час необхідна здатність обробляти наявну інформацію, аналізувати та застосовувати її для ефективного вирішення професійних завдань. Самостійний та дослідницький характер методу проектів повною мірою сприяє формуванню умінь, адекватних змінам у педагогічній практиці, що відбулися [34].

Метод проектів дозволяє, не змінюючи і не збільшуючи кількість заданих нормативними документами дидактичних одиниць, використовувати зміст практично всіх дисциплін з метою сформувати у викладачів знання етичних засад професійної діяльності. У навчально-методичні комплекси відповідних дисциплін, які викладаються для викладачів-початківців у Школі педагогічної майстерності пропонуємо включити такі теми проектів: «Етичні засади професійного спілкування», «Мовленнєвий етикет у професійній діяльності викладача», «Етичні особливості педагогічного процесу», «Особливості етико-моральної поведінки та виховання», «Етичний захист у педагогічному спілкуванні», «Кодекс професійної етики викладача», «Психологічна характеристика педагога», «Програми формування етики педагогічного професіоналізму», «Етичні заповіді сучасного викладача» та ін.

Крім того, розділи «Приблизна тематика проектних робіт» навчально-методичних комплексів з дисциплін містять формулювання: «Слухач може запропонувати свою тему проектної роботи з мотивуванням доцільності її написання», що дозволяє викладачам-початківцям виявляти ініціативу у виборі тем, не включених до переліку, в тому числі, що стосуються етичних аспектів педагогічної діяльності.

В цілому, тематичний зміст виконуваних проектних робіт, самостійний дослідницький характер проектної роботи для її виконавців і, як правило, творча презентація отриманих результатів з використанням мультимедійних технологій та інтерактивних завдань для інших викладачів сприятимуть формуванню та розвитку знань етичних засад професійної діяльності.

Діяльнісний характер культури зумовлює необхідність формування умінь, навичок та досвіду вирішення навчально-професійних завдань відповідно до норм та вимог професійної етики та педагогічного етикету. Це можливо при використанні у процесі формування професійно-етичної культури викладачів професійно-орієнтованих інтерактивних методів навчання, що ґрунтуються на ситуаціях, що виникають у реальній професійній діяльності: кейс методу та ігрових методів.

Основна мета кейс методу – формування та розвиток умінь фахівців вирішувати практичні завдання з галузі професійної діяльності відповідно до норм та вимог професійної етики. Кейс метод використовується під час проведення семінарських, практичних, лабораторних занять щодо практично всіх дисциплін.

Слухачам дисциплін пропонується самостійно вирішити педагогічні казуси, які торкаються, у тому числі, й етичних проблем.

Об'єктом кейс методу є спеціальні дидактичні матеріали, що імітують реальну професійну діяльність або її продукти. Тому до наборів методичних матеріалів, якими забезпечується метод, включені реальні атрибути та продукти професійної діяльності: навчальні та робочі плани, програми та силабуси. Викладачі отримують матеріали та умови кейсу наперед для самостійної

підготовки. На занятті одному зі викладачів пропонується описати ситуацію та запропонувати стратегію вирішення завдання. Далі відбувається дискусія, у ході якої група оцінює правомірність застосування відповідних педагогічних норм на вирішення даного кейса. У ході вирішення педагогічної проблеми та подальшої дискусії викладачі стикаються з необхідністю пошуку рішення, оптимального і з педагогічного, і з морального погляду, що враховує всі обставини ситуації.

Після закінчення обговорення проходить рефлексія, що є важливою складовою інтерактивного навчання, яка має як індивідуальний характер (тобто полягає в аналізі своєї поведінки, своїх помилок чи досягнень), так і груповий характер. При цьому рефлексія розглядається не як контроль з боку, а як самооцінка з метою професійного зростання та вдосконалення своєї професійної культури.

Ефективність кейс методу для формування професійно-етичної культури викладачів висока, оскільки даний професійно-орієнтований інтерактивний метод сприяє формуванню та розвитку умінь вирішувати навчально-професійні завдання, спираючись на отримані теоретичні знання. Необхідність рефлексії результатів роботи над кейсом формує адекватну оцінку викладачами своїх професійних знань, умінь та навичок, сприяє усвідомленню причин виникнення труднощів при вирішенні проблеми та пошуку шляхів їх подолання, а також формує навичку етичної рефлексії результатів власної роботи у подальшій професійній діяльності.

У процесі формування професійно-етичної культури використовуються ігрові методи навчання, що ґрунтуються на відтворенні, імітації чи моделюванні професійних ситуацій та спрямовані на набуття досвіду ефективного вирішення реальних професійних завдань – імітаційні ігри.

Пропонуємо наступні імітаційні ігри «Кодекс професійної етики педагога», «Проведення співбесіди при прийомі на роботу», «Етичні заповіді сучасного викладача», «Етикет публічних виступів», «Ділові відносини у педагогічному колективі», «Професійна етика в психології», «Її величність

Професійна етика» та інші.

Після закінчення гри експертами, учасниками та всіма присутніми здійснюється рефлексія, при цьому рефлексії підлягають не лише безпосередній результат гри та шляхи її досягнення, а й особистісний результат – оцінювання рівня оволодіння знаннями, вміннями, навичками як порівняно із зразком, так і результатами попередньої роботи.

Таким чином, рефлексія сприяє формуванню адекватної самооцінки та об'єктивної взаємооцінки учасників гри, у свою чергу, допомагаючи викладачеві об'єктивно оцінити та діагностувати наявність та сформованість у викладачів-початківців умінь та навичок вирішення навчально-професійних завдань з дотриманням норм та вимог професійної етики та педагогічного етикету, які вони відображають у своїй експертній оцінці. Рефлексія сприяє придбання кожним учасником нових поглядів на основі зіставлення оцінок. Рефлексія закінчується загальними висновками та порадами щодо вдосконалення професійної культури.

На нашу думку, ігри, що імітують педагогічні процеси, є дуже органічним методом формування та розвитку навичок педагогічного етикету, які є невід'ємною складовою професійно-етичної культури. Крім того застосування професійно-орієнтованих інтерактивних методів зробить процес навчання більш цікаві.

З метою формування професійно-етичної компетентності викладачів закладів вищої освіти нами було розроблено спецкурс «Професійна етика у психолого-педагогічній діяльності».

Мета спецкурсу «Професійна етика у психолого-педагогічній діяльності»: вдосконалення професійної та комунікативної культури викладача, який має почуття обов'язку та відповідальності за результати своєї діяльності, ефективно вирішує професійно-педагогічні проблеми.

Основними завданнями вивчення дисципліни є:

- формування базової системи знань у галузі професійної етики;
- формування основ етико-моральної культури викладача;

- теоретичне та практичне оволодіння основними компонентами культури професійного спілкування;

- розвиток та вдосконалення особистісних якостей, що забезпечують психологічно адекватне спілкування викладача зі студентами, колегами по роботі.

В результаті освоєння дисципліни слухач повинен засвоїти такі професійні компетенції:

- здатність використовувати можливості освітнього середовища для досягнення особистісних, метапредметних та предметних результатів навчання та забезпечення якості навчально-виховного процесу засобами навчального предмета;

- готовністю до взаємодії з учасниками освітнього процесу.

Знати та розуміти:

- основні теорії етики та сфери застосування етичних знань;
- сучасні тенденції розвитку науки про етику, етику спілкування та застосування етичних знань у командній та індивідуальній роботі;

- закономірності застосування етико-педагогічних знань для вирішення проблем педагогічної діяльності;

- принципи та прийоми використання основ професійної етики у педагогічній діяльності.

Вміти:

- набувати знань про природу етики та використання принципів етики у міжкультурній та міжособистісній взаємодії у професійній діяльності;

- застосовувати отримані етичні знання для вирішення завдань толерантної міжособистісної та міжкультурної взаємодії у сфері педагогічної діяльності;

- розпізнавати та набувати у педагогічній діяльності знання про принципи та правила застосування професійної етики;

- застосовувати принципи та правила професійної етики у педагогічній діяльності.

Володіти:

- навичками застосування цілісного підходу до аналізу та вирішення етичних завдань міжособистісної та міжкультурної взаємодії;
- навичками з концептуального обґрунтування власної позиції щодо ключових аспектів етики професійної діяльності в умовах вирішення завдань міжособистісної та міжкультурної взаємодії;
- навичками щодо використання етико-педагогічних технологій для вирішення проблем професійної діяльності;
- навичками щодо розробки етико-педагогічних технологій у рамках професійної діяльності.

Курс складається з 4 тем. До кожної теми входить одна лекція та одно практичне заняття по 2 години кожне.

Тема 1. Професійна етика: сутність, основні категорії, генезис та класифікація видів.

Лекційне заняття. Сутність професійно-педагогічної етики.

Практичне заняття. Педагогічна етика у структурі культури педагогічного спілкування.

Тема 2. Поняття про корпоративну культуру, соціальну та моральну відповідальність особистості. Кодекси професійної етики.

Лекційне заняття. Кодекс професійної етики педагогічного працівника.

Практичне заняття. Кодекси професійної етики.

Тема 3. Етикет та імідж у професійній культурі особистості викладача закладу вищої освіти.

Лекційне заняття. Поняття етикету та іміджу. Роль іміджу викладача у його професійній діяльності.

Практичне заняття. Етикет та імідж у професійній культурі особистості викладача. Етичні цінності та норми як домінантні характеристики педагогічної етики.

Тема 4. Особистісно-професійні якості викладача закладу вищої освіти: теоретичний та практичний аспекти.

Лекційне заняття. Професійна етика педагога як основа побудови педагогічних взаємин у мікросоціумі.

Практичне заняття. Педагогічне спілкування та культура взаємодії суб'єктів педагогічного процесу. Особистість та професія: етичні норми поведінки.

Під час реалізації програми дисципліни використовуються різні освітні технології. Аудиторні лекційні заняття проводяться з використанням лекцій-бесід, проблемних лекцій, лекцій із розбором конкретних ситуацій, лекцій-дискусій. Практичні (семінарські) заняття проходять у формі обговорення основних, проблемних, дискусійних питань на теми, а також перевірки самостійних робіт та у формі фронтального контрольного опитування. Основні теоретичні питання, що розглядаються на лекціях, передбачають активну самостійну роботу. З метою актуалізації, порівняльного аналізу, уточнення та розуміння отриманого обсягу знань слухачам даються питання для самостійного вивчення, на які вони мають дати відповіді в усній чи письмовій формі. Інтерактивні форми роботи у межах цього курсу передбачають активні методи навчання: ведена (керована) дискусія чи розмова, демонстрація слайдів чи навчальних фільмів, мозковий штурм, ділову гру тощо.

Таким чином, слід зазначити, що використання професійно орієнтованих інтерактивних методів сприятиме: перетворенню теоретичних знань у стратегії поведінки, уміння, навички та досвід діяти у типових ситуаціях, що виникають у професійній діяльності; примірки на себе у обстановці «умовної реальності» різних професійних ролей: ректора, проректора, професора тощо; підвищенню інтересу до занять через моделювання аспектів професійної діяльності; формуванню та розвитку якостей, необхідних кожному фахівцю у професійній діяльності – відповідальності, рефлексії, умінь та навичок міжособистісної взаємодії та роботи в команді та ін.

Організація діяльності викладачів щодо оволодіння змістом професійно-етичної культури спрямована на створення проектних робіт, вирішення навчально-професійних завдань, проведення рефлексії сформованості

професійно-етичної культури, що сприятиме засвоєнню знань етичних засад професійної діяльності, формуванню та розвитку суспільно значимих мотиваційно-ціннісних орієнтацій та морально-вольових якостей, що становлять професійно-етичної культуру.

Використання професійно-орієнтованих інтерактивних методів навчання у процесі формування професійно-етичної культури викладачів закладів вищої освіти проходить при активному використанні у виховно-освітньому процесі кейс методу та імітаційних ігор, що сприятиме формуванню та розвитку умінь вирішувати навчально-професійні завдання, дотримуючись об'єктивності та справедливості; навичок етичної поведінки та педагогічного етикету; здатність до толерантної поведінки в конфліктних ситуаціях.

ВИСНОВКИ

У роботі представлено теоретичне узагальнення та запропоновано практичне розв'язання наукової проблеми формування професійно-етичної культури викладачів закладів вищої освіти.

В ході теоретичного аналізу наукових джерел встановлено, що на сучасному етапі розвитку науки питання формування професійно-етичної культури викладачів закладів вищої освіти є недостатньо вивченим, що сприяє виникненню протиріччя між теорією та об'єктивними потребами практики, що і зумовлює актуальність вивчаємої проблеми.

Встановлено, що професійно-етична культура, поєднуючи у собі знання, навички, вміння, певну систему цінностей, моральні норми, «вищі» почуття, зрощуючись з етичними установками, змушує людину прагнути більш повного професійного та особистісного самовираження. Професійно-етична культура розглядається нами як діяльність по оволодінню, застосуванню, оцінюванню, удосконаленню та створенню новітньої особистісно-осмисленої системи професійно та суспільно обумовлених цінностей, які реалізуються у професійній діяльності та формуються на основі загальнолюдських цінностей. Етичний компонент професійної культури містить систему норм, традицій, цінностей, моральних принципів специфічного типу людської діяльності (моральну свідомість), яка набувається, функціонує, аналізується, переосмислюється та удосконалюється через моральні взаємодії та конфлікти і реалізується через професійну діяльність, обумовлюючи та обґрунтовуючи її характер.

Професійно-етична культура викладача закладу вищої освіти – це індивідуально-психологічне утворення, що розвивається впродовж життя та включає сформованість системи спеціальних професійних компетенцій, що дозволяють педагогу успішно виконувати функціональні обов'язки, оцінювати рівень відповідальності за результати своєї діяльності з позицій етики та

моральних цінностей, у тому числі в ситуаціях морального вибору.

У структурі професійно-етичної культури викладача закладу вищої освіти виділено чотири структурні компоненти: когнітивний (знання професії, її цінності та норми), чуттєво-емоційний (почуття, що входять до категорії «вищих»), що мають також інтелектуальну та діяльнісну природу; емоційне ставлення до засвоєння професійно-етичних цінностей), аксіологічний (вироблення системи професійних і загальнолюдських цінностей, які взаємодіють один з одним і створюють певну ієрархію), діяльнісний (професійні навички та вміння, готовність до високоякісного виконання поставлених професійних завдань, зокрема, які мають професійно-етичну спрямованість).

Визначено, що професійно-етична культура викладачів закладів вищої освіти формується у процесі пізнавального, ціннісно-орієнтаційного та перетворювального етапів, та виконує гносеологічну, регулятивну, аксіологічну, комунікативну, гуманістичну, прогностичну, творчу, інформаційно-просвітницьку та новаторську функції.

Розроблено модель формування професійно-етичної культури викладачів закладів вищої освіти, яка представлена у вигляді системи, що включає наступні блоки: теоретико-методологічний, діяльнісно-функціональний та результативно-оцінний.

Виділено принципи організації процесу формування професійно-етичної культури викладачів закладів вищої освіти: комунікативної спрямованості навчання, інтересу, активності, свідомості та самостійності, гуманізації змісту освіти, особистісної спрямованості навчання. Ці принципи здійснюються за наявності певних умов. Умовами, на нашу думку, виступають: створення комунікативного середовища на заняттях, де вивчення предмета відбувається у спілкуванні; формування мотивації до оволодіння професійно-етичною культурою; вивчення гуманістичного аспекту професійної сфери; виявлення її етичних проблем; застосування у навчанні особистісно-орієнтованих методів, які дозволяють активізувати процес формування професійно-етичної культури

викладачів ЗВО та її компонентів.

В ході експерименту було встановлено, що досліджувані викладачі мають недостатній ступінь переконаності в необхідності професійно-етичної культури в педагогічній діяльності; при існуючій організації навчально-виховного процесу у закладі вищої освіти складові професійно-етичної культури знання, уміння, навички та особистісні характеристики залишаються недостатньо сформованими.

Розроблено методику формування професійно-етичної культури викладача закладу вищої освіти до якої увійшли метод проектів, кейс метод, ігрові методи та, що повністю відповідають принципам компетентнісного навчання, легко вписуються в навчальний процес, не торкаючись змісту освіти та органічно поєднуються з традиційними методами навчання, доповнюючи та збагачуючи їх.

Методика формування професійно-етичної культури викладачів ЗВО передбачає: впровадження спецкурсу «Професійна етика у психолого-педагогічній діяльності», який складається з чотирьох тем та має за мету: вдосконалення професійної та комунікативної культури викладача, який має почуття обов'язку та відповідальності за результати своєї діяльності, ефективно вирішує професійно-педагогічні проблеми.

З'ясовано, що використання професійно орієнтованих інтерактивних методів сприятиме: перетворенню теоретичних знань у стратегії поведінки, уміння, навички та досвід діяти у типових ситуаціях, що виникають у професійній діяльності; примірки на себе у обстановці «умовної реальності» різних професійних ролей: ректора, проректора, професора тощо; підвищенню інтересу до занять через моделювання аспектів професійної діяльності; формуванню та розвитку якостей, необхідних кожному фахівцю у професійній діяльності – відповідальності, рефлексії, умінь та навичок міжособистісної взаємодії та роботи в команді та ін.

Таким чином, мета досягнута, завдання виконані.

СПИСОК ВИКОРИСТАНИХ ДЖЕРЕЛ

1. Агаркова А. О. Формування професійно-етичної культури майбутніх лікарів у вищих навчальних закладах : автореф. дис. ... канд. пед. наук : 13.00.07. Київ, 2011. 21 с.
2. Алексеєнко Т. Ф. Соціалізація особистості : можливості й ризики (соціально-педагогічний аспект). Київ : Педагогічна думка, 2007. 153 с.
3. Андрущенко В. Поняття культури: філософський дискурс на рубежі століть. *Вісник Інституту розвитку дитини*. 2014. Вип. 33. С. 5-9. URL: <https://enpuir.npu.edu.ua/bitstream/handle/123456789/32262/Andrushchenko.pdf?sequence=1>.
4. Бабенко Т. Формування професійної культури педагога. *Наукові записки Кіровоградського державного педагогічного університету імені Володимира Винниченка. Педагогічні науки*. 2015. Вип. 140. С. 31-34. URL: <https://core.ac.uk/download/pdf/53035444.pdf>.
5. Важинський С. Е., Щербак Т. І. Методика та організація наукових досліджень : навч. посіб. Суми : СумДПУ імені А. С. Макаренка, 2016. 260 с.
6. Васянович Г. П. Педагогічна етика : навч.-метод. посіб. Львів : Норма, 2005. 344 с.
7. Вишневський С. В. Механізми виникнення емоцій, їх види, прояви та стани. Актуальні напрями психопрофілактичних заходів у закладах вищої освіти. URL: <https://er.dduvs.in.ua/bitstream/123456789/2848/1/1.pdf>.
8. Горова О. Ціннісне ставлення до професійної діяльності як значущий чинник самореалізації майбутніх архітекторів й будівельників. *Освіта регіону. Політологія психологія комунікації*. 2014. № 14. URL: <https://social-science.uu.edu.ua/article/1283>.
9. Дичківська І. М. Інноваційні педагогічні технології. Київ : Академвидав, 2004. 351 с.

10. Етика : навч. посіб. / В. О. Лозовой та ін. Київ : ЮрінкопІ Інтер, 2004. 224 с.
11. Етичні норми і цінності : проблема обґрунтування / Т. Г. Аболіна, А. М. Єрмоленко, О. О. Кисельова, В. А. Малахов. Київ : Інститут філософії і НАН України ім. Г. Сковороди, 1997. 143 с.
12. Зозуляк-Случик Р. Сучасні принципи формування професійної етики майбутніх соціальних працівників в університетах. *Гірська школа українських Карпат*. 2019. № 20. С. 93-96.
13. Іванова О. А. Ігрові технології як засіб імітаційного моделювання професійної діяльності майбутніх фахівців сфери послуг. *Теорія і методика професійної освіти*. 2018. Вип. 3. С. 119-123. URL: <http://www.innovpedagogy.od.ua/archives/2018/3/27.pdf>.
14. Кайдалова Л. Г., Щокіна Н. Б., Вахрушева Т. Ю. Педагогічна майстерність викладача : навч. посіб. Харків : Вид-во НФаУ, 2009. 140 с.
15. Капська А. Зміст і структура професійно-етичної культури соціального працівника. URL: <http://enpuir.npu.edu.ua/bitstream/handle/123456789/11886/Kapska%20A,%202016,%20Australia.pdf?sequence=1>.
16. Козак Л. В. Кейс-метод у підготовці майбутніх викладачів до інноваційної професійної діяльності. *Освітологічний дискурс*. 2015. № 3 (11). URL: [https://elibrary.kubg.edu.ua/id/eprint/12809/1/Kozak_L_OD_3\(11\).pdf](https://elibrary.kubg.edu.ua/id/eprint/12809/1/Kozak_L_OD_3(11).pdf).
17. Козяр М. М. Професійна компетентність викладача ВНЗ. *Сучасні інформаційні технології та інноваційні методики навчання у підготовці фахівців : методологія, теорія, досвід, проблеми*. 2010. Вип. 26. С. 9-13.
18. Кокун О. М. Психологія професійного становлення сучасного фахівця : монографія. Київ : ДП «Інформ.-аналіт. агенство», 2012. 200 с.
19. Колісник-Гуменюк Ю. І. Формування професійно-етичної культури майбутніх фахівців у процесі гуманітарної підготовки в медичних коледжах : монографія. Львів : «Край», 2013. 296 с.
20. Конспект лекцій з дисципліни «Основи наукових досліджень» для студентів усіх форми навчання за спеціальністю 071 – Облік і оподаткування /

уклад. Н. Ю. Єршова. Харків : НТУ «ХП», 2017. 174 с.

21. Корольова Т. В. Модель формування професійно-етичної культури майбутнього лікаря у процесі гуманітарної підготовки. *Науковий вісник Ужгородського національного університету*. 2014. Вип. 30. С. 66-69.

22. Кривошеєва О. І. Формування професійної етики майстрів виробничого навчання в професійно-технічних навчальних закладах : автореф. дис. ... канд. пед. наук : 13.00.04. Вінниця, 2007. 20 с.

23. Михайленко О. В. Формування професійно-етичної культури майбутніх фахівців соціальної сфери. *Педагогічні науки*. 2022. URL: <https://visnyk.chnpu.edu.ua/index.php/visnyk/article/download/59/61>.

24. Міхнюк М. І. Теоретичні і методичні основи розвитку професійної культури викладачів спеціальних дисциплін будівельного профілю : автореф. дис. ... д-ра пед. наук : 13.00.04. Київ, 2016. 36 с.

25. Могиляста С. М. Аналіз теоретичних підходів до дослідження емоційного інтелекту особистості. *Актуальні проблеми психології*. 2018. Вип. 14. С. 362–369. URL: <http://www.apppsychology.org.ua/data/jrn/v6/i14/44.pdf>.

26. Одінцева А. М. Рольовий розвиток особистості як фактор запобігання психічному насиллю. *Дитинство без насилля : суспільство, школа і сім'я на захисті прав дітей* : матеріали Міжнар. наук.-практ. конф. (м. Тернопіль, 29-30 квіт. 2014 р.). Тернопіль, 2014. С. 480-483.

27. Пелех Ю. В. Система цінностей майбутнього фахівця і його місце на сучасному ринку праці : монографія. Рівне: «Волинські обереги». 184 с.

28. Пономаренко О. В. Експериментальні технології формування професійно-етичної культури соціального педагога. *Наука і сучасність*. 2000. Вип. 2, ч. 1. С. 133-141.

29. Пономаренко О. В. Формування професійно-етичної культури соціального педагога : автореф. дис. ... канд. пед. наук : 13.00.05. Київ, 2001. 20 с.

30. Пономарьов О. С. Формування професійної культури фахівців у системі завдань педагогіки вищої школи. *Наукові праці. Педагогічні науки*.

2006. Т. 46, вип. 33. С. 43-47.

31. Професійна і прикладна етика : навч. посіб. / Т. Г. Аболіна та ін. Переяслав-Хмельницький : [б.в.], 2016. 314 с.

32. Професійна культура : сутність, фахові особливості, розвиток : кол. монографія / ред. Г. Є. Улунова. Суми : Вид-во СумДПУ імені А. С. Макаренка, 2016. 300 с.

33. Професійний саморозвиток майбутнього фахівця : монографія / за ред. В. А. Ковальчук. Житомир : Вид-во ЖДУ ім. І. Франка, 2011. 204 с.

34. Семез А. А. Соціально-педагогічне проектування : навч.-метод. посіб. Кіровоград : РВВ КДПУ ім. В. Винниченка, 2012. 132 с.

35. Сисоєва С. О. Основи педагогічної творчості : підручник. Київ : Міленіум, 2006. 344 с.

36. Слободянюк О. М. Формування професійно-етичної компетентності майбутніх менеджерів економічного профілю у процесі вивчення суспільно-гуманітарних дисциплін : дис. канд. пед. наук : 13.00.04. Київ, 2017. 277 с.

37. Соболева С. Головні складники професійної культури майбутнього економіста. *Новий Колегіум*. 2014. № 2. С. 44-49.

38. Сухомлинський В. О. Вибрані твори : в 5 т. Київ : Радянська школа, 1976. Т. 1 : Проблеми виховання всебічно розвиненої особистості; Духовний світ школяра; Методика виховання колективу. 654 с.

39. Тофтул М. Г. Сучасний словник з етики. Житомир : Вид-во ЖДУ ім. І. Франка, 2014. 416 с.

40. Федин В. Чинники формування професійної компетентності у майбутніх фахівців-сходознавців. *Вісник Львівського університету*. 2008. Вип. 24. С.119-125.

41. Філатова І. І., Агаркова А. О. Основні поняття в сучасних концепціях морального виховання та загально-культурного розвитку студентів. *Український медичний альманах*. 2013. Т. 16, № 4. С. 98-100. URL: http://nbuv.gov.ua/UJRN/Uma_2013_16_4_42.

42. Філософський словник / за ред. В. І. Шинкарука. Київ : Голов. ред.

УРЕ, 1986. 800 с.

43. Хоменко М. С., Коверсун Н. А. Характеристика змістового наповнення поняття «сучасний підхід в освіті». *Інноваційні методи в науці, техніці та освіті*. URL: <https://dspace.univd.edu.ua/server/api/core/bitstreams/08d1c613-da8c-4345-bcbe-58766973c446/content>.

44. Шевнюк О. Л. Культурологічна освіта майбутнього вчителя: теорія і практика : монографія. Київ : НПУ ім.М. П. Драгоманова, 2003. 232 с.

45. Шевченко Ю. М. Педагогічна деонтологія : навч.-метод. посіб. Мелітополь : Видавничо-поліграфічний центр «Люкс», 2018. 130 с.

46. Шиманова О. Етика і професійна етика : навч-метод. посіб. Львів : ПП Сорока Т. Б., 2013. 132 с.

47. Шипко М. В. Психологічні чинники розвитку етичної свідомості студентської молоді : автореф. дис. ... канд. психол. наук : 19.00.07. Харків, 2020. 25 с.

Додаток А

Анкета для викладачів закладу вищої освіти «Самоаналіз професійної діяльності викладача»

1. У чому основне призначення професійної діяльності педагога?
 - у навчанні своєму предмету;
 - у розвитку особистості студента;
 - у створенні сприятливої атмосфери в освітньому процесі.
2. За якими основними параметрами оцінюється професійна діяльність педагога?
 - теоретичні знання;
 - практичні вміння;
 - комунікабельність;
 - творчий підхід;
 - грамотне оформлення документації;
 - затребуваність.
3. При оволодінні професійною діяльністю найважче для вас:
 - застосовувати отримані знання на практиці;
 - виробляти власну модель діяльності;
 - кваліфіковано виконувати діяльність у різних напрямках роботи;
 - вміння привести отримані знання до певної системи;
 - встановити контакт із студентами;
 - спільна робота з колегами.
4. Що визначає професійну компетентність педагога?
 - знання, вміння, навички;
 - комунікабельність, товариськість;
 - ерудованість;
 - вміння долати труднощі;
 - практичний досвід.

5. Конкретизуйте поняття «професійна компетентність»_____

6. Виділити ключові складові професійної компетентності, які має знати викладач для успішної роботи_____

7. Перерахуйте три, на вашу думку, пріоритетні сфери професійної компетентності педагога, які він особливо добре повинен знати для успішної роботи:

1. _____

2. _____

3. _____

8. Чи вважаєте себе компетентним фахівцем у своїй професійній діяльності?

- так;

- ні;

- не зовсім.

Дякуємо за участь!

**Декларація академічної доброчесності здобувача
ступеня вищої освіти ЗНУ**

Я _____, студент (ка) _____
курсу, форми навчання _____, факультету _____,
спеціальність _____, адреса електронної пошти _____,
- підтверджую, що написана мною кваліфікаційна робота на тему
« _____
_____»

відповідає вимогам академічної доброчесності та не містить порушень, що визначені у ст. 42 Закону України «Про освіту», зі змістом яких ознайомлений/ознайомлена;

- заявляю, що надана мною для перевірки електронна версія роботи є ідентичною її друкованій версії;

- згоден/згодна на перевірку моєї роботи на відповідність критеріям академічної доброчесності у будь-який спосіб, у тому числі за допомогою інтернет-системи, а також на архівування моєї роботи в базі даних цієї системи.

Дата _____ Підпис _____ ПІБ (студент) _____

Дата _____ Підпис _____ ПІБ (науковий керівник) _____