

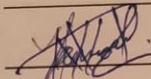
МІНІСТЕРСТВО ОСВІТИ І НАУКИ УКРАЇНИ
ЗАПОРІЗЬКИЙ НАЦІОНАЛЬНИЙ УНІВЕРСИТЕТ
ІНЖЕНЕРНИЙ НАВЧАЛЬНО-НАУКОВИЙ ІНСТИТУТ
КАФЕДРА МІСЬКОГО БУДІВНИЦТВА І ГОСПОДАРСТВА
(повна назва кафедри)

Кваліфікаційна робота (проект)
другий рівень (магістерський)
(рівень вищої освіти)

на тему Архітектурні стилі інтер'єрів зон відпочинку готельних комплексів

Виконав: студент 2 курсу, групи 8.1929-мбгі
спеціальності 192 Будівництво та цивільна
інженерія
(код і назва спеціальності)

освітньої програми Міське будівництво та
господарство
(назва освітньої програми)

 Бен Чача Камал
(ініціали та прізвище)

Керівник проф., к.арх. Єгоров Ю. П.
(посада, вчене звання, науковий ступінь, прізвище та ініціали)

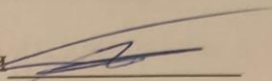
Рецензент доц., к.арх. Сазонова О.Ю.
(посада, вчене звання, науковий ступінь, прізвище та ініціали)

Запоріжжя
2020

МІНІСТЕРСТВО ОСВІТИ І НАУКИ УКРАЇНИ
ЗАПОРІЗЬКИЙ НАЦІОНАЛЬНИЙ УНІВЕРСИТЕТ
ІНЖЕНЕРНИЙ НАВЧАЛЬНО-НАУКОВИЙ ІНСТИТУТ

Кафедра міського будівництва і господарства
Рівень вищої освіти магістр
Спеціальність 192 Будівництво та цивільна інженерія
(код та назва)
Освітня програма Міське будівництво та господарство

ЗАТВЕРДЖУЮ

Завідувач кафедри 

« 14 » 05 2020 року

ЗАВДАННЯ
НА КВАЛІФІКАЦІЙНУ РОБОТУ (ПРОЄКТ) СТУДЕНТОВІ (СТУДЕНТЦІ)

Бен Чача Камал

(прізвище, ім'я, по батькові)

1 Тема роботи (проєкту) Архітектурні стилі інтер'єрів зон відпочинку готельних комплексів

керівник роботи проф., к.арх. Єгоров Ю. П.

(прізвище, ім'я, по батькові, науковий ступінь, вчене звання)

затвержені наказом ЗНУ від « 25 » 05 2020 року № 598-с .

2 Строк подання студентом роботи 01.12.2020

3 Вихідні дані до роботи Актуальність обраного напрямку досліджень, значимість у сучасному житті, можливість розвинення проблематики, перспективи впровадження майбутніх досягнень, мета роботи, завдання до виконання обраних досліджень, об'єкт досліджень, предмет досліджень, передбачувані методи виконання досліджень

4 Зміст розрахунково-пояснювальної записки (перелік питань, які потрібно розробити) Літературний огляд. Аналіз сучасного стану розвитку готельних комплексів, теоретичних знань з питання оздоблювальних матеріалів, що використовуються в інтер'єрах готельних комплексів накопиченого історичного досвіду і закономірностей вирішення житлової проблеми в різних країнах.

5 Перелік графічного матеріалу (з точним зазначенням обов'язкових креслень) Презентація із результатами аналітичних обґрунтувань вимог на пряму досліджень, результатами експериментальних досліджень результати розрахунків із застосуванням сучасних інформаційних методів досліджень

6 Консультанти розділів роботи

Розділ	Прізвище, ініціали та посада консультанта	Підпис, дата	
		завдання	завдання
1	Сгоров Ю. П.		
2	Сгоров Ю. П.		
3	Сгоров Ю. П.		

7 Дата видачі завдання 14.09.2019

КАЛЕНДАРНИЙ ПЛАН

№ з/п	Назва етапів кваліфікаційної роботи	Срок виконання етапів роботи	Прізвище
1	Літературний огляд	01.10	
2	Розділ 1	15.10	
3	Розділ 2	01.11	
4	Розділ 3	15.11	
5	Розробка графічної частини	20.11	
6	Оформлення роботи	25.11	
7	Попередній захист	01.12	

Студент (підпис)

Бен Чача Камал
(ініціали та прізвище)

Керівник роботи (проекту) (підпис)

Сгоров Ю. П.
(ініціали та прізвище)

Нормоконтроль пройдено

Нормоконтролер (підпис)

Фостащенко О.М.
(ініціали та прізвище)

АНОТАЦІЯ

Бен Чача Камал. Архітектурні стилі інтер'єрів зон відпочинку готельних комплексів.

Кваліфікаційна випускна робота для здобуття ступеня вищої освіти магістра за спеціальністю 192 - Будівництво та цивільна інженерія, науковий керівник Ю.П. Єгоров. Інженерний навчально-науковий інститут Запорізького національного університету, кафедра міського будівництва і господарства, 2020.

Проведено аналіз сучасного стану розвитку готельних комплексів. Проведена систематизація теоретичних знань з питання оздоблювальних матеріалів, що використовуються в інтер'єрах готельних комплексів накопиченого історичного досвіду і закономірностей вирішення житлової проблеми в різних країнах. Систематизовано дані про сучасні інтер'єри готельних комплексів.

Ключові слова: ІНТЕР'ЄРНІ СТИЛІ, ГОТЕЛЬНЕ БУДІВНИЦТВО, СУЧАСНІ ТЕНДЕНЦІЇ, КОЛІРНЕ КОЛО, КОМПОЗИЦІЙНЕ ФОРМУВАННЯ, ПСИХОЛОГІЯ ІНТЕР'ЄРУ.

ABSTRACT

Ben Chacha Kamal. The Architectural Styles of Recreation Area Interiors of Hotel Complexes.

Qualifying final work for obtaining a master's degree in the specialty 192 - Construction and Civil Engineering, supervisor U.P. Egorov. Engineering Educational and Scientific Institute of Zaporizhia National University, Department of Urban Construction and Economy, 2020.

The analysis of the current state of development of hotel complexes is carried out. The systematization of theoretical knowledge on the issue of finishing materials used in the interiors of hotel complexes of the accumulated historical

experience and patterns of solving the housing problem in different countries. Data on modern interiors of hotel complexes are systematized.

Keywords: INTERIOR STYLES, HOTEL CONSTRUCTION, MODERN TRENDS, COLOR CIRCLE, COMPOSITIONAL FORMATION, INTER PSYCHOLOGY.

АННОТАЦИЯ

Бен Чача Камал. Архитектурные стили интерьеров зон отдыха гостиничных комплексов.

Квалификационная выпускная работа для получения степени высшего образования магистра по специальности 192 - Строительство и гражданская инженерия, научный руководитель Ю.П. Егоров. Инженерный учебно-научный институт Запорожского национального университета, кафедра городского строительства и хозяйства, 2020.

Проведен анализ современного состояния развития гостиничных комплексов. Проведена систематизация теоретических знаний по вопросу отделочных материалов, используемых в интерьерах гостиничных комплексов накопленного исторического опыта и закономерностей решения жилищной проблемы в разных странах. Систематизированы данные о современных интерьерах гостиничных комплексов.

Ключевые слова: ИНТЕРЬЕРНЫЕ СТИЛИ, ГОСТИНЕЧНОЕ СТРОИТЕЛЬСТВО, СОВРЕМЕННЫЕ ТЕНДЕНЦИИ, ЦВЕТОВОЙ КРУГ, КОМПОЗИЦИОННО ФОРМИРОВАНИЯ, ПСИХОЛОГИЯ ИНТЕРЬЕРА.

ЗМІСТ

ВСТУП	7
РОЗДІЛ 1. АКТУАЛЬНІСТЬ ОБРАНОЇ ТЕМИ	9
1.1 Аналіз міжнародного характеру розвитку готельної справи	9
1.2.Сучасні тенденції розвитку індустрії готелів	11
1.3 Сучасні вимоги, пропоновані до комфортності й привабливості готельних комплексів	12
1.4. Висновки по розділу	13
РОЗДІЛ 2 . ХАРАКТЕРИСТИКА АРХІТЕКТУРНИХ СТИЛІВ ІНТЕР'ЄРІВ ГОТЕЛЬНИХ КОМПЛЕКСІВ	15
2.1 Поняття стилю в інтер'єрах готельних комплексів	15
2.2 Короткий огляд основних стильових напрямків у дизайні інтер'єрів готельних комплексів	17
2.3. Колір в інтер'єрі й аналіз його впливу на людину	63
2.3.1. Колірне коло й комбінації кольорів	63
2.3.2. Розгляд впливу кольорів на сприйняття загального виду інтер'єру	66
2.4. Особливості композиційного формування інтер'єрів готельних комплексів	73
2.4.1. Умови емоційного сприйняття	73
2.4.2. Характеристика властивостей архітектурного простору	75
2.4.3. Особливості сприйняття інтер'єрів готельних комплексів	82
2.5. Висновки по розділу	90
РОЗДІЛ 3. АНАЛІЗ ВПЛИВУ СУЧАСНИХ ІНТЕР'ЄРІВ ГОТЕЛЬНИХ КОМПЛЕКСІВ НА ЛЮДИНУ	91
3.1. Психологія інтер'єру	91
3.2. Особливості впливу інтер'єру на людей залежно від їхнього темпераменту	93
3.3 Висновки по розділу	101
ОСНОВНІ ВИСНОВКИ	103
ПЕРЕЛІК ВИКОРИСТАНИХ ДЖЕРЕЛ	104

ВСТУП

Актуальність теми. Актуальність обраної теми зобумовлена появою нових прогресивних технологій і будівельних матеріалів, а саме, оздоблювальних, бурхливим розвитком готельних комплексів, будівництвом нових і наявністю старих, що потребують реконструкції.

Мета роботи – обробити і систематизувати знання про інтер'єри сучасних готельних комплексів, основні прийоми планувань, матеріальне виконання їх.

Цілі і задачі дослідження. Мета дослідження полягає в необхідності проведення систематизуючих обробок інформації з теми «Архітектурні стилі інтер'єрів зон відпочинку готельних комплексів». У зв'язку з цим сформульовано наступні задачі:

- розглянути і проаналізувати існуючу літературу з даної теми;
- надати характеристику сучасним інтер'єрним стилям, що використовуються для готельних комплексів;
- систематизувати отриману інформацію.

Об'єкт дослідження. Готельні комплекси України і зарубіжжя.

Предмет дослідження. нові концепції розробки сучасних інтер'єрів готельних комплексів.

Методи дослідження. Для вирішення поставлених задач було проведено теоретичні дослідження, за результатами котрих:

- був проаналізований стан сучасного розвитку готельних комплексів;
- була проведена систематизація теоретичних знань з питання оздоблювальних матеріалів, що використовуються в інтер'єрах готельних комплексів.

Наукова новизна роботи:

- систематизовано дані про сучасні інтер'єри готельні комплексів;
- було проаналізовано основні особливості інтер'єрів готельних

комплексів.

Практична значущість отриманих результатів полягає в наступному:

- було досліджене питання впливу кольору інтер'єру на людину і проведено класифікацію ефектів, що справляє той чи інший колір в залежності від місця локалізації.

Особистий вклад дослідника. Постановці мети і завдання дослідження. Збір і аналіз даних для проведення дослідження.

Апробація результатів роботи. Результати роботи докладалися на XXV науково-технічної конференції студентів, магістрантів, аспірантів, молодих вчених та викладачів. ІННІ ЗНУ. -2020р.-233с. з доповіддю «Сучасні тенденції розвитку індустрії курортів»[34].

Структура і об'єм магістерської роботи. Магістерська робота складається з вступу, трьох розділів, висновків, списку використаних джерел. Містить 105 сторінок, 26 рисунків та 1 таблиця. Для написання даної роботи використано 34 літературних джерел.

РОЗДІЛ 1. АКТУАЛЬНІСТЬ ОБРАНОЇ ТЕМИ

1.1. Аналіз міжнародного характеру розвитку готельної справи

Готельний бізнес наприкінці ХХ – початку ХХІ ст. став повністю міжнародним і інтернаціональним, чому сприяли два взаємообумовлені фактори: з одного боку, щоб одержати більшу вигоду, збільшити прибутковість курортного підприємства, фірми розширюють географію подорожей по усьому світу; але з іншого боку, щоб бути рентабельним, готельний бізнес повинен інвестуватися на міжнародному рівні.

Наочним прикладом взаємообумовленості цих двох факторів може служити круїзний бізнес. Круїзи відбуваються по морях і океанам, тобто між країнами, являючись, по суті, міжнародними поїздками. Географія круїзних турів постійно розширюється (Аляска, Філіппіни, Малайзія, райони Тихого океану і т.д.). Але в той же час, щоб досягти успіху в цьому виді бізнесу, компанія повинна твердо стояти на міжнародній арені туристського ринку й мати розвинену матеріальну базу в різних країнах і регіонах. Наприклад великі круїзні туроператори «Р & О» і «Роял Карібеан» є саме такими компаніями («Роял Карібеан» навіть володіє одним з островів у Карибському морі, використовуючи його для круїзних зупинок).

Такі ж приклади можна навести й сфері готельних корпорацій, і в агентсько-операторському бізнесі: «Холідей Інн», «Нур-Турістік» і т.д.

Регіонально готельна справа розвивається нерівномірно, і найчастіше виділяються наступні курортні регіони: Європа, Америка, Східна Азія й район Тихого океану, Африка, Близький Схід, Південна Азія. Не можна дати чітку відповідь про непропорційність поділу світу на регіони; нерівні території даних районів не дозволяють провести порівняльну характеристику, тому що просто неможливо зіставити по ресурсах і розвитку настільки різні частини світу. Порівняти можна тільки розвиток готельного

руху. Наприклад в останні десять років приріст курортних прибутків незмінно й з більшим успіхом показують регіони Близького Сходу й Південної Азії. При своїй порівняно невеликій території в них досить серйозні обсяги курортного обслуговування, що викликає чималий інтерес статистиків, фахівців з курортів, маркетологів і підприємців.

Історично склалося так, що готельна індустрія зародилася в Європі, яка й сьогодні є одним з найбільш відвідуваних регіонів. Крім історичних передумов цьому сприяє також і те, що соціально-економічні умови розвитку Європи набагато краще, чим у країнах інших регіонів. Крім того, треба пам'ятати, що масовий розвиток курортного бізнесу можливо тільки тоді, коли суспільство досягає певного рівня соціально-економічного розвитку техніки й технологій, так і рівня життя населення.

У цей час інші курортні регіони розвиваються теж досить активно й показують високі темпи збільшення курортного потоку.

Згідно статистичним даним Всесвітньої курортної організації протягом останніх десятиліть спостерігається постійний ріст обсягів міжнародної курортної справи. У середньому світовий курортний бізнес зростає на 3-4 % у рік, незважаючи на регіональні кризи, що відбуваються час від часу.

У цілому розвиток і ріст готельної справи у світі наприкінці ХХ і початку ХХІ ст. можна визнати стійким. І хоча в 1997-1998 рр. спостерігається застій у курортному бізнесі, що пояснюється поруч економічних криз, що відбувся в Азіатському регіоні, проте кількість туристів зростає в середньому на 4 % у рік.

В останні роки спостерігається інтенсивне зростання курортного в таких регіонах, як Африка, Близький Схід, Східна Азія й Тихоокеанський регіон, при досить низьких темпах приросту в Європі, але при цьому їй все-таки вдається зберігати за собою першість по кількості відвідувачів (385,9 млн чоловік в 1999 р.).

Така тенденція розвитку готелів створює об'єктивні умови для так званої міжрегіональної конкуренції, яка з кожним роком стає усе помітніше:

з'являються нові готелі із завищеними стандартами обслуговування, що змушує старі готелі вдосконалювати й своя якість обслуговування, а також шукати нові якісні шляхи конкурентної боротьби. У такий спосіб з'являються нові готелі, а стандарти обслуговування постійно підвищуються.

З метою залучення додаткових курортних потоків кожен курортний регіон намагається створити для туристів найкращі умови відпочинку й подорожей, щоб туристи почували себе, « як удома». Немаловажну роль тут відіграє доступність інформації про курортний продукт як у різних засобах мас-медіа, так безпосередньо й у місцях відпочинку й подорожей.

1.2. Сучасні тенденції розвитку індустрії готелів

Перш ніж підійти до розгляду тенденцій розвитку готельної індустрії й перейти до основної теми даної роботи, необхідно все-таки чітко визначити, що ж означає термін «підприємство гостинності». Отже, готельне підприємство – це база будь-якого готельного продукту. Розміщення завжди входить у пакет послуг, якими б не були подорож або відпочинок. Так уже влаштована людина, що раз у добу він повинен відпочивати, повинен мати нічліг у місці перебування. Ці основні послуги й виявляють курортні підприємства різного типу й рівня обслуговування. Тому наявність курортних підприємств у тому або іншому регіоні, туристському центрі значно впливає на можливості прийому туристів. Крім того рівень і стандарти готельного обслуговування в значній мірі впливають на стандарти обслуговування туристів у цілому.

Є й інше визначення готелю, більш просте для сприйняття: готель – це підприємство, що надає людям, що перебувають поза будинком, комплекс послуг, найважливішими серед яких є рівною мірою послуги розміщення й харчування.

До основних тенденцій розвитку підприємств індустрії гостинності, що оформилися досить чітко тільки в останні десятиліття можна віднести наступні:

- поглиблення спеціалізації готельної й ресторанної пропозиції;
- утворення міжнародних готельних і ресторанных шляхів;
- розвиток мережі малих підприємств;
- впровадження в індустрію гостинності нових комп'ютерних технологій.

Останнім часом поряд із традиційними готелями й ресторанами стали з'являтися спеціалізовані підприємства зі скороченим набором послуг і блюд, орієнтовані на обслуговування представників певного сегмента туристського ринку.

Поглиблення спеціалізації підприємств гостинності взаємозалежне з такою важливою тенденцією, як утворення міжнародних ланцюгів, які відіграють величезну роль у розробці й просуванні високих стандартів обслуговування. Як і багато інші тенденції, утворення готельних ланцюгів одержало свій розвиток у США.

Крім готельних ланцюгів на світовому курортному ринку активно функціонують і специфічні об'єднання, основна мета яких – об'єднати кращих представників курортного бізнесу.

1.3. Сучасні вимоги, пропоновані до комфортності й привабливості готельних комплексів

До сучасних готельних комплексів пред'являються наступні вимоги:

1. Готель повинен органічно вписуватися в навколишнє середовище, не порушуючи особливостей міського, сільського або природного ландшафту.

2. Конструкція готелю повинна враховувати природно-кліматичні фактори: температуру й вологість повітря, близькість моря й інших водойм, швидкість і напрямок вітру й інші фактори.
3. Планування готелю повинна забезпечувати економічність експлуатації з раціональною комбінацією поточних і одноразових витрат.
4. Фасад в рекламних цілях повинен підкреслювати престижність і марку готелю, а сам будинок відповідати естетичним, екологічним, технічним і санітарно-гігієнічним нормам.
5. Місткість і поверховість готелю повинні залежати від призначення, режиму експлуатації – цілорічного або сезонного.
6. Інтер'єр готелю повинен бути комфортним і мати естетичну виразність.
7. Планування готелю повинна враховувати потреби інвалідів, передбачати для них спеціально обладнані номери, сходи, туалети, ванні кімнати.
8. Служби готелю повинні бути оснащені автоматизованими системами бронювання й резервування квитків, комп'ютерними системами керування господарством.
9. Безпека клієнтів повинна забезпечуватися через різні системи спостереження, внутрішньономерні електронні сейфи, електронні замки й інші засоби захисту.

1.4. Висновки по розділу

В межах даного розділу було проаналізовано міжнародний характер розвитку готельної справи, а разом з тим і курортного будівництва. Було визначено сучасні тенденції розвитку готелів, серед яких можна підкреслити наступні:

- курортні комплекси поглиблюють свою спеціалізацію;
- актуальною є тенденція утворення міжнародних курортних шляхів;
- застосування в готельному будівництві сучасних комп'ютерних

технологій;

- очевидним є якісно новий підхід до готельної справи, і метою її є не тільки відпочинок і оздоровлення, але й різноманітні розваги активний відпочинок.

Вимоги, що ставляться до сучасних інтер'єрів номерів і приміщень готельних комплексів постійно зростають. Недостатнім є просто комфорт, необхідним аспектом стає художня виразність, естетичні якості інтер'єру.

Поява градації номерів готельних комплексів за престижністю викликала необхідність створення оригінальних, неповторних інтер'єрів. До того ж гідна внутрішня архітектура є чинником, що впливає на попит готельної продукції.

РОЗДІЛ 2

ХАРАКТЕРИСТИКА АРХІТЕКТУРНИХ СТИЛІВ ІНТЕР'ЄРІВ ГОТЕЛЬНИХ КОМПЛЕКСІВ

2.1. Поняття стилю в інтер'єрах готельних комплексів

Згідно із загальноприйнятим визначенням, інтер'єр – це внутрішній простір будинку або яке-небудь приміщення (вестибюль, фойє, кімната, зал і т.п.). Функціональне призначення інтер'єру як середовища, що відповідає тем або іншим процесам людської життєдіяльності, визначає архітектурне рішення інтер'єру (його абсолютні розміри, форму, пропорції, освітленість, ритм розміщення опор, віконних і дверних прорізів, виступів, ніш, членувань стін, їх масштабні співвідношення) і характер його оздоблення (меблювання, устаткування). Одночасно архітектурна композиція й оздоблення інтер'єру служать його художньої організації, підвищенню емоційної активності інтер'єру для цілеспрямованого впливу на душевний стан людини, його настроїв. Інтер'єр створюється у взаємозв'язку із планувальною й просторовою структурою спорудження й з його конструктивною основою. Разом з тим архітектурні рішення інтер'єр одержує часом відому автономність, тому що може створюватися з використанням додаткових конструктивних елементів (підвісні стелі, підняті настили, перегородки й т.п.), що не тільки дозволяють видозмінювати реальний обсяг того або іншого просторового гнізда спорудження, але й забезпечують можливість її трансформації, (наприклад, у японському житловому будинку).

У тісному зв'язку з архітектурою створюються його монументальні розписи, що прикрашають, рельєфи, статуї, мозаїки, вітражі. Нерідко емблеми, що включаються в орнамент, сюжети декоративних панно конкретизують ідейний зміст інтер'єру. Оздоблення формується із творів декоративно-прикладного мистецтва в органічній комбінації з архітектурою приміщення. Розподіл інтер'єру на окремі частини (зони), різні по своєму

призначенню (нефи, трансепт і вівтарна частина храму; амфітеатр, партер і сцена залу для глядачів), нерідко передбачене його архітектурною композицією, у великій мірі підкреслюється підбором і розміщенням предметів оздоблення. Значний по розмірах інтер'єр сприймається поступово. У міру прямування людини в інтер'єрі перед ним розкриваються його окремі частини, їх комбінації, що дозволяє передбачати в архітектурно-художньому рішенні І. багато різних аспектів. Ще складніше й протяжніше в часі сприйняття комплексу приміщень у межах одного будинку або спорудження. Умінням поєднувати в цілісну художню структуру більші групи парадних і житлових приміщень віртуозно володіли архітектори й художники 17-18 ст. анфілади, що перетворювали, кімнат у видовище, що гармонічно розгортається, з їх відтінків, послідовно витриманим зв'язком окремих І. з відповідною їхньому характеру зовнішнім середовищем, з видами, що відкриваються з вікон. У сучасній архітектурі проблеми інтер'єру займають значне місце. Раціональна й естетично виразне його компоновання, їх зв'язок із зовнішнім середовищем, строго диференційований підхід до рішення різних за призначенням приміщень і, разом з тим, урахування можливості використання того самого приміщення для різних цілей ставлять перед архітекторами й художниками складні завдання, рішення яких повинне відповідати зручностям життя людини й високим естетичним вимогам.

Кожній епосі властиві свої уявлення про навколишній світ, своє бачення краси й гармонії. Історично складена сукупність творчих принципів, характеру й особливостей вираження, найбільш істотних ознак матеріальної й духовної культури, створюваної суспільством, визначається як стиль даної епохи.

Слово «стиль» походить від назви прадавнього інструмента для листа. Стиль або стило – загострений стрижень із кістки, металу, дерева, яким видряпували текст на золотій дощечці або на бересті.

Стилі – стійкі форми в архітектурі, образотворчого й прикладного мистецтва, літератури, що існували протягом тривалого часу. Стиль

обумовлюється науковими й технічними можливостями, зміною способу життя, розвитком суспільства; породжується певною епохою й відмирає, переміняючись новою сукупністю стійких форм. Стиль рідко існує в чистому виді: у ньому завжди вживаються старе й нове. Він не може бути штучно відновлений, як і час, що викликав його появу. Втім, жоден стиль не вмирає безвісти.

В архітектурі й мистецтві стиль звичайно виступає як естетична категорія тимчасового характеру, що представляє собою свого роду систему єдиних ознак, що поєднують предметне середовище, живопис, скульптуру, графіку.

Таким чином, стиль – це спільність образної системи, засобів художньої виразності, творчих прийомів, обумовлена єдністю ідейно-художнього змісту.

2.2. Короткий огляд основних стильових напрямків у дизайні інтер'єрів готельних комплексів

Ампір. Одне з пізніх течій класицизму – ампір (перша чверть XIX в), що виникло в наполеонівській Франції (фр. empire – імперія), поглиблюється ще далі в художньо-прикладну ретроспективу століть – поряд з античною монументальністю форм, що привносяться в меблі, використовуються прийоми давньоримського й далі давньоєгипетського декору - «звірині лапки», сфінкси і т.д. На відміну від бароко й рококо, класицизм майже байдужий до витонченого вітійоватого орнаменту, воліючи йому більш строгі лінійні орнаментні композиції у вигляді геометричного грецького орнаменту, лаврових гірлянд і сплетень квіток – улюблений декор прадавньої римської цивілізації. Поверхні меблів оздоблюються переважно фанерами із цінної деревини в комбінації з більш світлими породами деревини туї, палісандра й іншими екзотичними породами деревини. Для класицизму характерне прагнення до багатоцвіття в обробці меблів. Провідні декоративні кольори –

золотий і чорний, одержуваний при покритті поверхонь чорним лаком. Широко використовується мозаїчна інкрустація плоских поверхонь гляцевими пластинками, пофарбованими в такі незвичайні для меблів кольори, як червоний, блакитний і зелений. З нових типів меблів до досягнень класицизму можна віднести письмові столи й секретери з надбудовами у вигляді шаф для зберігання книг і паперів.



Рисунок 2.1- Інтер'єр в стилі ампір

Російський ампір. Звичайно меблі російського ампіру поділяють на три категорії. Ближче всього до французького оригіналу були дорогі меблі, виготовлена в кращих петербурзьких майстерень на замовлення імператорського двору. Обстановка для садиб була вже наслідуванням столичній моді відчувається набагато ясніше. Нарешті, приблизно в 1840-і роки холодний імперський стиль був остаточно «одомашнений» у скромних житлах небагатих поміщиків і чиновників. Став популярний той варіант ампіру, який у Європі назвали бідермайером. Для розкішної палацової обстановки використовували цінну деревину, паліандр або карельську березу, які декорували масивними бронзовими накладками або золоченою або тонованим різьбленням. Наприклад, дуже характерним була комбінація

білого тону в якості основного й позолоті на різьблених деталях. Для меблів простіших брали липу, ясен або березу, часто пофарбовані під коштовну деревину.

У якості оббивки використовувався однотонний у смужку або із квітами шовк (для дорогих меблів) або ситець і репс (для меблів подешевше). Біля дивана звичайно поміщався одноногий круглий або восьмикутний стіл, схожий на тумбу. Практичність і зручність для ампіру не мали першорядного значення. Адже для справжньої імперії велич набагато важливіше комфорту. Що справедливо й сьогодні, коли попит на російський ампір явно перевищує пропозицію. І коли мова заходить про статус, спорів бути не може.

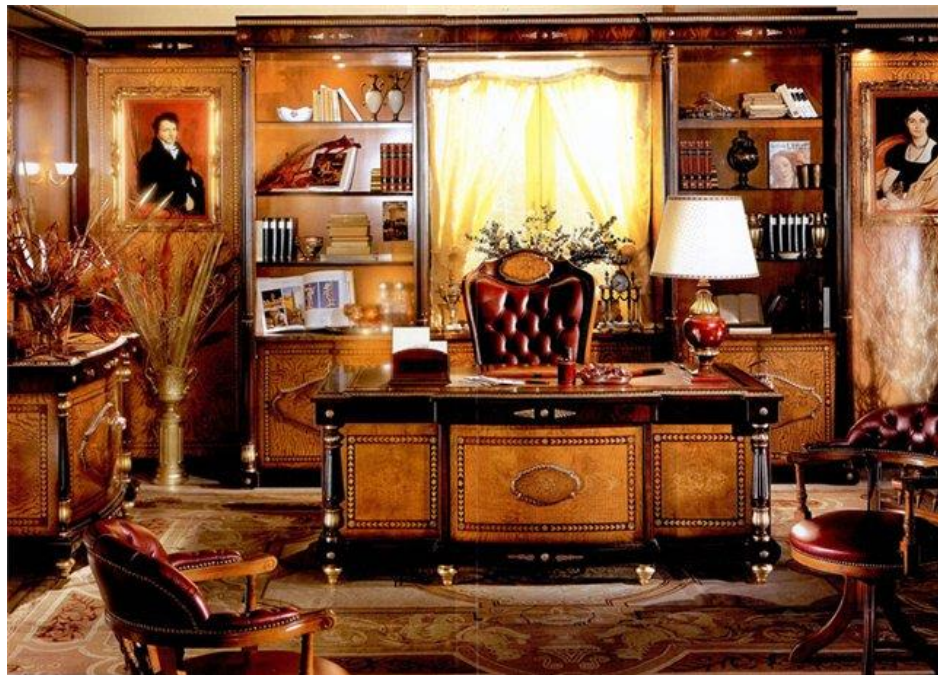


Рисунок 2.2 - Інтер'єр в стилі російський ампір

Французький ампір. Пишнота й видовищність – от дві головні характеристики ампіру. Проголосивши себе імператором, Наполеон прагне возвеличити своє правління за допомогою створення парадного стилю, як колись, задовго уводити, увести до ладу нього, Людовик XIV. Новий імперський (від фр. empire – «імперія») стиль розвиває традиції французького неокласицизму, але з акцентом на вричистість. Меблі стають

більш важкими, здобуваючи масивні прямокутні форми. Перевага як і раніше віддається цінній деревині. Основною прикрасою столів, комодів і шаф служать симетричні бронзові накладки. Усі меблі для сидіння досить тверда: зовнішній ефект цінується в ампірі більше, ніж зручність. Спинки крісел випрямлюються. Підлокітники опираються або на герми, що переходять у ніжки з левиними лабетами, або на різьблені фігури. Поширюються консолі й круглі столи зі стільницею із цільного мармуру, порфіру або вмощені мозаїкою.

Захоплення Єгиптом і Римом досягає в цей період свого апогею. Багато предметів меблів виглядають алюзією на давньоримські інтер'єри. Ніжками для стола часто служать колони й каріатиди. Ампірні меблі – це, скоріше, архітектурно - скульптурне явище: тут є колони, пілястри й фризи; грифони, химери, сфінкси, лебеді, Ніки й леви, за якими самих меблів майже й не видно. Поряд із традиційними вже вінками, лаврами й пальметами майстри включають в орнаменти військові мотиви: шолом, меч, щит і стріли. До них може бути додана імперська символіка: орел, бджола, зірка й буква N, обрамлена вінком. Військовий ритм життя імператора подарував нам складні табурети з X-образними ніжками, прототипи наших похідно-дачних варіантів. Ще одне нововведення: на стільницях туалетних столиків з'являється похиле дзеркало, по обидва боки якого ставлять свічі в канделябрах. У цілому ампір так і залишився стилем для врочистих прийомів. Коли потрібно зробити враження й підкреслити важливість моменту, при цьому, зробивши це на королівському рівні, краще ампіру для кабінету й вітальні нічого не придумаєш.



Рисунок 2.3 - Інтер'єр в стилі французький ампір

Античний стиль. Античне мистецтво, назва давньогрецького й давньоримського мистецтва, що виникло в епоху Відродження.



Рисунок 2.4 - Інтер'єр в античному стилі

Зародилося в південній частині Балканського півострова, на островах

Егейського арх. і західнім узбережжі М. Азії й пережило найвищий розквіт в Ін. Греції в 5-4 ст. до н.е. В епоху еллінізму його вплив поширився на великі території, що прилягають до Середземному й Чорному морям, а також на Близький і Порівн. Схід (аж до Індії), де склалися місцеві школи елліністичного мистецтва. Традиції давньогрецького й елліністичного мистецтва одержали новий розвиток у мистецтві Ін. Рима. Кращі твори античного мистецтва, що втілили в класично ясних, піднесених формах високі гуманістичні ідеали, звичайно зв'язуються з уявленнями про художню досконалість і недосяжний художній зразок.

Арабський стиль. Арабський стиль став популярним у Європі приблизно в шістдесяті роки дев'ятнадцятого сторіччя. Екзотика Сходу з його витонченою розкішшю міцно закріпилася в інтер'єрах – у наш час арабські мотиви поширені в Іспанії й Франції. Яскравим прикладом арабського стилю є оформлення деяких кімнат Юсуповського палацу й палацу Великого князя Володимира Олександровича (друга половина дев'ятнадцятого століття). Арабський стиль відрізняється яскравою комбінацією квітів і мудрими орнаментами. Капітелі білих колон покриті позолоттю, арки розписані червоною кіновар'ю й темно-синьою лазур'ю. Стіни й зводи кімнат декоровані найтоншими візерунками, які називаються арабески. Також стіни можуть бути обтягнуті тканиною (оксамит, парча, шовк, муар), оббиті дерев'яними панелями або завішені килимами. Вікна й дверні прорізи оформлені у вигляді широких стрілчастих арок або підкови й обрамлені плетеними рамами. Розпізнавальною рисою арабського стилю є дерев'яна мозаїка. З паличок складаються зірки, ромби, трикутники, які потім кріпляться на основу з тонких пластин. Мозаїка обов'язково прикрашається морським або річковим перламутром. Фіранки, подушки й килими декоруються орнаментом з рослинними мотивами або арабськими куфічними письменами. Комоди, консолі, столи, стільці, табуретки, шафи-вітрини прикрашені різьбленням і мозаїкою з використанням перламутру й позолоті. М'які меблі оббиті шовком або атласом. Особливий комфорт створюють

подушки з парчі й оксамиту найрізноманітніших форм і розмірів. З аксесуарів найчастіше використовуються світильники, прикрашені карбованими пластинами й довгими нитками з кольорового бісеру, глечики з високими вузькими горлечками, срібні або порцелянові чаші з пахощами. Своєрідним синтезом арабської розкоші й західноєвропейського практицизму є стиль «маракеш». Елементи марокканської й алжирської культури прекрасно сполучаються навіть із найсучаснішими інтер'єрами, не порушуючи стильової єдності.



Рисунок 2.5 - Інтер'єр в арабському стилі

Арт-деко. «Стиль зірок» (Арт-деко від франц. Art Deco за назвою виставки 1925 р. у Парижі «Art Decoration» – «Декоративне мистецтво») зародився в Парижі в період між першою й другою світовими війнами. До 1960 р. даний напрямок не вважався самостійним. Його джерела природно йдуть у стиль Ар Нуво (модерн). Арт-деко, що ввійшов у моду в 30-і рр. почасти продовжив традиції Ар Нуво, разом з тим на нього вплинули кубізм, народне американське мистецтво й дизайн, що бурхливо розвивався в той час

акцент - і літакобудування. Він став свого роду продуктом комбінації конструктивізму, кубізму, модернізму плюс шику прадавнього Сходу, Єгипту й Африки. Ар деко взяв у модерна квіти, змішав з геометрією конструктивізму, додав до них свою пристрасть до екзотичних матеріалів і архаїчним культурам і одержав формулу розкоші, що не втратила актуальність і дотепер. «Стиль зірок» особливо прижився в Америці й у першу чергу в Голівуді. Він пропонував нову уявлення про розкіш. Арт Деко майстерно обіграє колір і фактуру самих різних матеріалів, використовується слоняча кістка, бронза, дерево, зміїна, крокодиляча й шагренева (, що змінився під впливом довгого зіткнення з кам'яним вугіллям або з іншими природними матеріалами) шкіра й шкіра. Слоняча кістка, ебенове дерево, кокос, перламутр, бамбук, шагренева шкіра, шкіра акули, ската, крокодила, вугра, навіть шкурки ящірок - усе пішло в хід. Широко став використовуватися метал у комбінації зі склом. Зварене залізо й нікель придалися для ґрат, дверей, ліфтів, поруччя, коминкових приналежностей, вуличних ліхтарів і меблів.

На відміну від рослинних тем модерну, арт-деко віддавав перевагу геометричним формам і орнаменти, прямі лінії, абстрактні композиції, візерунки зі східними й африканськими мотивами. Дуже характерне зображення оголених жіночих фігур з розвинутою мускулатурою й в експресивних «зламаних» позах. Тут флористичному декору протиставляється лінійний, геометричний.

Уже до кінця першого десятиліття ХХ століття т.зв. «абстрактний» модерн відкрито конкурує з конструктивізмом з його естетикою доцільності й строгих утилітарних форм, очищених від декоративності «рослинного» модерну. Двадцять років – час пошуків і експериментів в області архітектури. У створенні стилю Арт - деко в 20-30 року брало участь усе, що можна було назвати коштовним або хоча б екзотичним. Дизайн арт- деко був основою майже всіх домашніх інтер'єрів в 20-х – 30-х роках.

Простота й геометричність стилю відкрили епоху масового

виробництва меблів, зробивши її доступною. Саме в ці роки були створені практично всі зразки меблів ХХ століття. Стиль Арт-Деко повернувся в Європу в 1990-і й став досить популярний. Останнім часом професійні дизайнери внесли поправку в ідеологію стилю Арт-Деко. На відміну від аскетичної естетики 20-х років минулого століття, тепер це – стиль розкоші, багатства, причому технічні досягнення й цілком традиційні дорогі матеріали, і якість обробки в ньому зрівнюються – і те, і інше коштовне тим, що просто дуже дорого коштує. У той же час, образ, створюваний таким інтер'єром, має якості дуже прямої виразності, що відіграє на пробачному і своєрідному марнославстві людини – демонструвати капітал, якого заслуговує. Останній десяток років арт-деко на гребені хвилі взагалі по усьому світу.

Стиль свідомо орієнтований на минуле, прагне до розкоші й втілюється в комбінації екзотичного й примітивного мистецтв. Арт-деко сучасно й незвичайно поєднує в інтер'єрі східні мотиви, елементи старовини, зовсім різні матеріали разом з новими шедеврами мистецтва першої половини ХХ століття, особлива перевага, віддаючи кубізму. Для цього напрямку характерні прямі або ж «ламане» вигнуті лінії, чіткість і графічність форм. Від інших його відрізняє застосування декоративних елементів у вигляді зигзагів, окружностей, трикутників, сонць а також округлені кути. строгі вертикальні лінії, «відступаючі» форми. З матеріалів використовуються тканини, скло, бронза, кераміка, килими в кубічних візерунках. Крім того, добре підходять віяла, фонтани, подіуми, куті ґрати.

У ньому використовують оригінальні прийоми, наприклад, обтічні або прямі лінії. Природний візерунок дерева завершить задумане враження плаваючих поверхонь. Так само Арт-деко властиві сміливі яскраві фантастичні зображення дикої природи, тварин і всілякої екзотичної атрибутики. Характерними формами



Рисунок 2.6 - Інтер'єр в стилі арт-деко

Арт-деко має меблі геометричних фігур. Самі меблі можна стилізувати під Арт-деко творчим шляхом покриття простих прямокутників цінною деревиною, бежевим лаком, африканським малюнком або додання їй обтічної форми. Знову ж, усе залежить від ваших пристрастей – ви можете додати своєму Арт-деко яскраво-екзотичний, шляхетно-традиційний і який завгодно інший відтінок. Комбінація чорного й білого лаку, пари етнічних мотивів, ручки із бронзи, функціональні меблі м'яких форм і з екзотичного дерева, стильна техніка «під колір», більші дзеркала в яскравих різьблених оправах, приправа з декількох ваших ідей... – ви тільки уявіть собі таку красу! Арт-деко народжений у Парижі в період між першою й другою світовими війнами. Цьому стилю характерні легкість і добірність. У цілому стиль «Арт-деко» можна розглядати як останню стадію розвитку мистецтва періоду Модерну або як перехідний стиль від Модерну до післявоєнного функціоналізму, дизайну «інтернаціонального стилю». Останній шикарний

стиль європейських столиць. Змішання елементів ампіру, архаїки єгипетського мистецтва, індійської екзотики й африканського мистецтва. З'явився на хвилі неокласицизму. В 20-і роки ХХ століття еталоном «арт-деко» стали розкішні інтер'єри океанських лайнерів і дорогі готелі. Майстерність дизайнера допоможе підкреслити окремі стильні (часом колекційні) речі в еkleктичному інтер'єрі. Традиційне для «арт-деко» екзотичне пальмове дерево – проко. Дивна гра квітів: кольору слонячої кістки, насичені коричневі тони, усі відтінки золотого.

Африканський стиль. Це, мабуть, найекзотичніший з етностилей. Кольори Африки – дуже теплі й приємні диких тварин, що імітують офарблення. Акцент дизайну надають шкіри тигрів і зебр. Найбільш екзотичним із усіх існуючих стилів є африканський стиль. Пристрасть до екзотики – це так по-людськи. Прикраса інтер'єру в африканському стилі хвилює уяву, створює відчуття дотику до таємниці, до чогось особливого. Максимально екзотичний і гротескний, він відразу ламає шаблоніві вистави про те, яким повинен бути інтер'єр. Щоб додати своєму житлу африканський колорит, глобальна перебудова номеру влаштовувати зовсім не обов'язково.

Цей стиль – саме втілення динаміки, експресії, що й б'є через край життєвої енергії. Цікавого візуального ефекту в такому інтер'єрі можна досягти за рахунок уміло підібраної гри контрастів. Наприклад, для обробки приміщення можна вибрати теплі, м'які, приглушені тони: піщаний, теракотовий, палевий, колір пряженого молока, охри або деревної кори.

На цьому тлі дуже ефектно будуть виглядати предмети декору, штори й драпірування насичених відтінків: багряна або лимонно-жовта оздоблювальна тканина м'яких меблів, апельсинові світильники й строкаті килими з характерними орнаментами. У плані колірної гами африканський стиль накладає, мабуть, єдине обмеження: не слід використовувати явно синтетичні, флуоресцентні тони.



Рисунок 2.7 - Інтер'єр в африканському стилі

Бароко. Мікеланджело вважають одночасно й останнім майстром Відродження й творцем стилю Бароко, тому що саме він усвідомив його основний стилеутворюючий елемент – пластику стіни. Вінець його творчості – собор Святого Петра в Римі – прираховують уже до стилю Бароко.

Цей стиль дуже важко переплутати з яким-небудь ще. Він, подібно Готиці, став втіленням своєї епохи. Бароко вперше в історії мистецтва з'єднав два поняття - стилю й способу життя. Чуттєво-тілесна радість буття, трагічні конфлікти становлять основу прекрасного й джерело натхнення стилю. У дизайні інтер'єру Бароко прагне до величі, пишності, просторового розмаху. Мінливість, дивна гра образів в інтер'єрах цього стилю була порівнянна зі складністю настрою морської раковини-бароко, на честь якої він був названий.

Бароко (італійськ. Вагоссо – вигадливий). Звичайно, говорячи про мистецтво XVII століття, відзначають два основні стилі - бароко й класицизм, а також третій, нестильовий реалістичний напрямок. Усі ці стильові напрямки існували одночасно, а іноді з'єднувалися в одному

пам'ятникові, що не завжди дозволяє говорити про чистоту стилю в тому або іншому творі.

Батьківщиною бароко вважається Рим, а найбільш яскраві зразки архітектури цього стилю були створені в Італії, Іспанії, Португалії, Південній Німеччині, Чехії, Польщі, Литві, іспанських і португальських колоніях у Латинській Америці. У всіх цих країнах католицька церква мала дуже великий вплив і, таким чином, бароко став стилем, який вона взяла на озброєння.



Рисунок 2.8 - Інтер'єр в стилі бароко

Даний стиль покликано продемонструвати багатство й престиж власника. Характерними рисами стилю є: перевага криволінійних форм, пишність, використання архітектурних форм (кручені колони, архітектурний декор). Широке використання лакування, коштовних матеріалів в обробці: золото, срібло, мідь, кістка, мармур, різні породи дерева, мозаїка, облицювання шпоною. Замість кіл і овалів попереднього стилю – складні обриси спіралей. Замість гладких поверхонь – увігнуті й опуклі. Різьблення кучерявих стебел, вінків, раковин, гірлянд. Уперше з'являються повноцінні

кабінети з обшивкою стін у єдиному стилі з меблями.

Готичний стиль. Готичний стиль – історичний художній стиль, що панував у західноєвропейському мистецтві в XIII-XV ст. Готами прадавні римляни називали варварські племена, що вторгалися з півночі в межі імперії в III-V вв. Термін з'явився в епоху Італійського Відродження як глузливе прозвання «варварської», примітивності середньовічної культури, що йде в минуле. Спочатку його застосовували до літератури – для позначення неправильної, перекрученої латині. Середньовічну архітектуру тоді називали загальним словом «tedesca» (італ. «німецька»). Є припущення, що слово «готика» уперше вжив Рафаель, знаменитий художник епохи Відродження.



Рисунок 2.9 - Інтер'єр в стилі готика

Готика – вінець середньовіччя, це яскраві фарби, позолоть, сяйво вітражів, експресія колючі голки, що злітають у небо, шпилів, симфонія світла, каменю й скла... Готичний стиль характеризує заключну стадію розвитку середньовічного мистецтва Західної Європи. Факт народження готичного стилю можна вважати кульмінацією романського й разом з тим – його подоланням. Довгий час елементи того й іншого стилю співіснували, а перехідний час XII в. носило» характер відродження».

Основним стимулом формування мистецтва Готики стало унікальне сполучення християнського світогляду, традицій античної культури, насамперед архітектури Рима, латинської писемності, книжкової мініатюри. Факт народження готичного стилю можна вважати кульмінацією романського й разом з тим – його подоланням. Довгий час елементи того й іншого стилю співіснували, а перехідний час XII в. носило «характер відродження». Парадоксальною особливістю готичного стилю, досконалі форми якого демонструють ірраціоналізм й найвищу, містичну експресію, є те, що приводом (але не причиною) його виникнення послужили технічні досягнення – раціональне вдосконалювання будівельної конструкції. Історія готичної архітектури – це історія нервюри й аркбутана. Звільнення стін від навантаження дозволяло прорізати їхніми величезними вікнами –це стимулювало мистецтво вітража. Інтер'єр храму ставав високим і світлим.

Народження готичного стилю – приклад художнього перетворення утилітарності, конструкції в композицію. Він ілюструє головну закономірність процесу формоутворення в мистецтві. Форми архітектури стали виражати не міцність і стійкість, а християнську ідею спрямованості вгору, до неба – зміст, протилежне функціональному змісту будівельної конструкції. Цю таємничу метаморфозу можна відчувати, увійшовши в храм. Ми побачимо ряди тонких пучків колон, вершини яких губляться в димку ширяючих над головою, або краще сказати, під небесами, зводів, їх тонкі ребра розходяться як загадкові квіти. Архітектура готичного собору – символ нескінченності. Художній секрет готичної архітектури полягає в тому, що її архітектоніка («зорова конструкція») не збігається з дійсною.

Готичний стиль у дизайні інтер'єру. Стиль готики, поступово втрачає яскраво виражену національну (французьку, німецьку, англійську) специфіку й здобуває єдині стильові риси. Основними рисами дизайну інтер'єру в готичному стилі можна назвати прагнення нагору, загостреність, легкість, експресивність.

Історичні інтер'єри готики. Інтер'єри з дизайном у готичному стилі

відрізняються величиною й добірністю. Стіни перестають бути конструктивним елементом, стають більш легенькими, облицьовуються деревом або прикрашаються стінним розписом яскравих квітів, настінними гобеленами. Доштані й кам'яні підлоги ранньоготичного інтер'єру пізніше також застелялися килимами. Характерними елементами стають ажурні орнаменти, кам'яне мереживо різьблення, стрілочасті зводи. Над входом, як правило, красується величезне вітражне вікно-троянда. Шибки у свинцевім обрамленні, з опуклого скла, але без занавісок. Стелі дерев'яні балкової конструкції або з відкритими оформленими кроквами; можливий декоративний розпис на стелі.

Меблі в готичному інтер'єрі. Типові меблевi вироби готичного стилю дизайну інтер'єру: високі двостулкові шафи із чотирма, шістьма або дев'ятьма фільонками, а також буфети на високих ніжках, високі спинки стільців і ліжок, що імітують архітектурні деталі кріпосних замків і церков. Пізніше цей вплив позначився й на орнаментиці: столярній майстерності була нав'язана точна геометрична орнаментика, що суперечить самій фактурі дерева. Основним видом меблів, як у замках лицарів, так і в простих городян була скриня, з якої згодом сформувався скриня-лава. Скрині служили столами, лавами й ліжками. Часто скрині ставили один на інший, прикрашаючи при цьому всю конструкцію стрілочастими зводами – так вийшла шафа. Стіл у готичному інтер'єрі мав глибокий висувний ящик і сильно виступаючу стільницю, підставою якої були дві торцеві опори. Під відкидною стільницею перебувала безліч відділень і маленьких шухлядок. Ліжко, якщо вона не була вбудована в стіну, мала балдахін або великий, подібний шафи, дерев'яний каркас, а в південних країнах Європи – дощату конструкцію з архітектурним членуванням, різьбленням і кольоровою обробкою. Основні матеріали в дизайні інтер'єру готичного стилю. У будівництві й обробці готичних будинків використовувалися в основному камінь, мармур, дерево (дуб, горіх і ялина, сосна, модрина й кедр європейський, яловець). У декорі використовувалася плиткова мозаїка,

майоліка; скрині обтягали шкірою, використовувалася багата металева (залізна й бронзова) фурнітура, мотиви сталактитів, виточені бруски. Фігурна ліпнина часом розписувалася й покривалася позолоттю.

Вітражі. Кольорові вітражі у вигляді стрілчастих арок – одна із самих пізнаваних особливостей стилю готики. Величезні вікна, для яких стіни служать лише легким каркасом, багатобарвні вітражі, світлові ефекти, нарешті, прекрасне вікно-троянда – усе це й створює неповторне «обличчя» готики.

Теологи приписували вітражам здатність просвітлювати душу людини й утримувати його від зла. Джерела цього виду образотворчого мистецтва сходять до пізньої античності. Унікальні ефекти вітража пояснюються прозорістю його основи – кольорового скла, що використовувався ж для промальовування контурів чорна фарба була непрозорою. В орнаментальних зонах вітража домінують червоний і синій тони, у сюжетних – білий, різні відтінки фіолетового, жовтий і зелений.

Колірна гама. «Готичні троянди», барвисті вітражі, розфарбована скульптура – усе це говорить про особливу роль кольору в середньовіччі. У дизайні інтер'єрів готичного стилю використовувалися насичені червоні, сині, жовті, коричневі відтінки, а також золоті й срібні нитки. Для контрастних деталей використовувалися пурпурні, рубінові, синювато-чорні, гвоздично-рожеві, зелені відтінки.

Елементи декору готичного стилю інтер'єру. Картинами для прикраси кімнат у готиці користуються рідко. У той же час, епоха готики – це час розквіту книжкової мініатюри й появи станкового живопису, час високого підйому декоративних мистецтв. У готичному стилі спостерігається розквіт цехового ремесла: у різьбленні по каменю й дереву, у дрібній скульптурі зі слонячої кістки, у кераміку й склоробстві, у різноманітних металевих виробках, що прикрашалися каменями й емаллю, у тканинах і шпалерах – усюди витонченість фантазії й щедре багатство декору сполучаються із блискучою майстерністю й старанністю обробки.

Готика в дизайні сучасних інтер'єрів. Відтворити в чистому виді готичний стиль у сучаснім приміщенні досить проблематично, але елементи цього стилю активно використовуються як у дизайні інтер'єрів замських будинків, так і в дизайні інтер'єрів квартир. Стрілчасті вітражні вікна, куті кручені сходи – усе це чудово гармоніює з декоративним оформленням зі штучного каменю. Для обробки цокольної частини стін і коминкової зони використовують зразки, що імітують гладкий кругляк, виразний дикий камінь, шорсткуватий вапняк. Необхідний «замковий» ефект створюють також обрамлені штучним каменем дверні портали й віконні прорізи. Цікаве враження виникає в результаті використання контрастних квітів і фактур. Поширений прийом обманки, коли частина стіни з «втратами» оголює «прадавню» кам'яну кладку. Особливу стилістичну заданість інтер'єру надає використання вітражів у традиційній для готиці колірній гамі, при чому вітражі можна використовувати як у вікнах, так і на глухих стінах із внутрішнім підсвічуванням. У центрі інтер'єру у відповідність із дизайном у готичному стилі добре розташувати багато оформлений камін або кахельну піч зі спрямованими нагору архітектурними деталями.

Єгипетський стиль. Єгипетський стиль дійшов до нас завдяки культовим спорудженням, і хоча стиль проіснував більше чотирьох тисяч років, він мало змінився з моменту зародження. Що дійшли до нас пам'ятники тієї епохи – це храми, палаци й гробниці, тобто монументальні спорудження, покликані персоніфікувати собою вічність. Стіни, пілони, колони як правило збагачувались ієрогліфічними письменами й сценами похоронних ритуалів, де фігури людей зображувалися в характерній позі – голова й нижня частина тіла – у профіль, а тулуб і руки – у фас. У будівлях зустрічається три типи колон – лотосовидна (капітель у вигляді квітки або бутона лотоса), папірусовидна (капітель у вигляді в'язки папірусу) і гаторична (капітель із зображенням голови богині Гатор – жінки з головою собаки). Виключення становить Амарнський період – період появи Аменхотепа IV (1368 – 1351 рр. до нашої ери). Заборона численних старих

культів і проголошення дійсним богом самого сонця дало поштовх розвитку мистецтв в «сторону людини». Похоронні сцени змінилися зображеннями плаваючих рибок, що пурхають метеликів, зворушливо почуттєвих сцен з життя. Скульптура теж придбала нові неканонічні форми. Згодом на елементах єгипетського стилю базується весь ампір і арт-деко. Одна з перших високорозвинених культур світу – єгипетська – дозволяє нам уперше говорити про якийсь розвинений стиль. Єгипетський стиль до того ж і прабатько майже всіх наступних європейських. Інтер'єр будинків багатий і барвистий. Розкішні колони підпирають стелю, фрески прикрашають стіни, килими й занавеси завершують внутрішнє оздоблення приміщень. Художні образи, незважаючи на священне до них відношення, сильно стилізовані й символічні. Фарби були яскравими, але з обмеженою гамою квітів, які ніколи не змішувалися. Стіни нейтральних тонів: ясно-жовтий, теплого відтінку, бежевий. У давньоєгипетських храмах стіни були рівномірно заповнені орнаментом і ієрогліфами, однак для житлових приміщень більш характерний лаконічний бордюр під стелею із квітів і листів лотоса, папірусу, очерету, пальм, стріл, стилізованих під сонячні промені. Арки й неправильні колони з капітеллю у формі пальми або папірусу, синя стеля із золотими зірками створять ілюзію храму Амона-Ра (бога сонця), яким його бачили сучасники пірамід. Згладжені кути, арки, ніші – це теж єгипетський стиль. Циновка на підлозі з очерету, фігурка кішки й погруддя Нефертіті. Спокійна симетрія й стругаючи геометричність, меблі з натурального дерева простих відкритих конструкцій, скриня-кранниця, шпонований кедром або чорним деревом, з інкрустацією з каменів і перламутру. Ніжки меблів у формі звіриних лабетів. Текстиль в інтер'єрі – однотонний світлих квітів (бажане білий або кремовий), строгий геометричний орнамент (смуги, зигзаги по всій поверхні). Ізюминка – прикраси у вигляді голови сфінкса, змії, жука-скарабея, яструба з розпростертими крилами. Довершать вигляд великі світильники й стебла папірусу й очерету в підлогових керамічних вазах.



Рисунок 2.10 - Інтер'єр в єгипетському стилі

Індійський стиль. Індійський стиль – це бірюзові, малинові, жовтогарячі кольори, причому зовсім неповторні у своєму роді. Індійський шовк на дотик не такий гладкий і слизький, як китайський, небагато шорсткуватий. Меблі в індійських будинках низька, випиляна вручну з дуже міцного дерева тик. Характерна риса – легка трансформація деталей будинку: стільчики й столи, ширми, ставні й дверей часто «міняються ролями».

Приблизно в IV столітті до н.е. мова художніх форм піддалася глибоким змінам. Грецькі елементи змішалися з індійськими формотворними елементами, у результаті чого виник своєрідний новий світ форм. У цей період перетерпіли зміни й форми меблів. Широко поширене низьке примітивне ліжко-каркас на чотирьох ніжках із пропущеними через них опорами. Площина для лежання була плетеною. Такі ліжка виготовляли з

дорогого матеріалу й пишно прикрашали. Характерно індійський виріб – табурет з виточеними й оповитими ласий ніжками й плетеним сидінням.

В Індії, багатой різними смолами, була високо розвинена техніка лакування й застосування її для декоративних цілей. Одним з методів було лакування кольоровими швидке лаками, що сохнуть, в основному виточених елементів меблів. Інший метод – це багат шарове нанесення лаку із прошкарябанням малюнка на його поверхні на зразок сграфіто. Малогабаритні вироби меблів і ящики виготовлялися з пап'є-маше й лакувалися досить складним способом. Для прикраси меблів застосовувалася інтарсія із чорного дерева, перламутру, слонячої кістки (бомбейська мозаїка), а також різьблення по слонячій кістці.

Про невибагливість індусів свідчить і примітивне переносне «виріб меблів» - опора для тіла: сидячий навпочіпках факір опирається руками й головою про підставку й спокійно спить. Однак у теж час індуси знали, що таке комфорт, про що свідчить церемоніальне крісло буддійського ченця, що нагадує по своїй конструкції давньоіндійський трон.

Пізніше, коли в Індії позначився вплив Європи, з'явилися нові запити, які пожвавили тисячолітню майстерність індусів. З'явився новий, змішаний стиль. В ХІХ столітті в Європі найшлося багато аматорів індійських меблів, які здобувалися найчастіше через її пишній екзотичний декор. Насамперед шукали меблі, прикрашені т.и.бомбейською мозаїкою. Усе це привело до пожвавлення індійського меблевого мистецтва. Нові індійські меблі хоча й стала здобувати європейські форми, але завдяки рясній індійсько-арабській орнаментиці зберегла характерний індійський характер. Індійський стиль меблів, незважаючи на далекі нам риси, цікавий і досить декоративний. Поряд з ретельним проробленням деталей на нас насамперед робить враження разюча пристрасть азіатських народів до помпезності й складній орнаментиці, що не завжди органічно пов'язане із призначенням того або іншого виробу.



Рисунок 2.11 - Інтер'єр в індійському стилі

Кантрі. Сільський стиль. Ці меблі позбавлені поняття сучасності або несучасності. Тепло та характер цього стилю внесе затишок у будь-який будинок. Використання винятково натуральних природних матеріалів зі спеціальною грубою обробкою, елементами нескладного різьблення ручної роботи. Царство затишку й комфорту. Перевага в інтер'єрі простих натуральних тканин – ситцю, льону. У якості аксесуарів найчастіше використовуються стародавні речі, рідкі книги, квіти. Плетена або дерев'яні нефарбовані меблі. Від меблів кантрі віє теплом і романтизмом традиційного будинку. Повністю збережений народний дух разом з фольклорними мотивами.

Стиль став популярний у світі в 70-х роках ХХ століття. Йому властиві спокій і простота, природність і природні матеріали. Квартиру в такому стилі, безсумнівно, прикрасять вишиті скатертини й серветки, світлі й прості дерев'яні меблі, затишне висвітлення, усілякі стародавні речі, типу

невеликого комода, серванта, крісла-гойдалки. Можна використовувати рустований камінь і грубофактурну штукатурку. Стіни можуть бути пофарбовані світлою фарбою. Цікаві оббивні тканини, квіткові малюнки. Прикраса житла різноманітними рослинами. Стиль «кантрі» може бути: шведський, американський, англійський, німецький, швейцарський.

Китайський стиль. У Європі вироби китайського мистецтва ввійшли в моду в XVIII столітті. Як у багатих будинках, так і в житлах бідняків були найрізноманітніші китайські вироби прикладного мистецтва, які були популярні завдяки своїм екзотичним формам. Перше ніж у Європі почали виготовляти порцеляну (Д. Беттгер, 1707), багаті люди колекціонували загадкову й дорогу китайську порцеляну. Найбільш сильний вплив «китайський стиль» виявив на англійське меблеве мистецтво середини XVIII століття, і зокрема на один з періодів діяльності відомого англійського мебельника Томаса Чиппендейла. В історії англійських меблів це була, що недовго тривав, примхлива мода. Характерним для цієї моди було повсюдне захоплення китайськими ґратами, декоративними планками, т.зв. «китайщиною». Предмети китайського мистецтва, які користувалися попитом завдяки своїй екзотиці, цінувалися надмірно високо. Були серед них, звичайно, і справжні цінності, як, наприклад, багато лакових предметів, тонка порцеляна, ніжна орнаментика; однак не можна не відзначити істотні недоліки: шаблонність і подрібненість ліній. Китай був феодальною країною зі стійкими традиціями й надзвичайно скованим художнім сприйняттям. При незмінних правах і звичаях протягом 2000 років, аж до політичного звільнення, Китай не зазнав ніякого глибокого розвитку. Універсальним матеріалом, з якого китайці виготовляли тисячі речей, був бамбук. У руках спритного китайського ремісника він служив для виготовлення конструкцій, ґрат, перегородок у приміщеннях, різних плетених виробів, меблів і для безлічі інших цілей.

Облаштованість житла китайців сильно відрізняється по стилю від інших народів Сходу. У цьому зіграли свою роль розмірний уклад життя й

філософське відношення до всього, що відбувається.

«Ви живете в часі й просторі, а ми тільки в просторі», - говорить китайська мудрість. У китайському інтер'єрі відсутні гострі кути, громіздкі меблі, а та, що є, не відрізняється різноманітністю. У якості матеріалу для виготовлення, як меблів, так і різних інших предметів, широко використовується міцний, але еластичний бамбук. Меблі декорувалися складною технікою багат шарового лакування. Для прикраси застосовували різьблення по чорному лакові. На відміну від аскетичної простоти Японії китайці більш повно використовують внутрішній простір приміщень, утворюючи ніші, арки для розташування декоративних предметів і іграшок. На противагу парадних меблів шафи були простими предметами побуту. Багату обстановку житла завершують вишукано декоровані лакові столики стійким різьбленням, на які ставили прикраси й вази. У меблях широко застосовується відома і європейцям техніка інтарсії – урізна прикраса з найтоншої фанери різних відтінків на поверхні столів, шаф. Але, на відміну від європейської, яка має з основною площиною один рівень, китайська виступає над поверхнею. Меблі в будинках знатних китайців відрізнялася від меблів простолюдинів. Основними предметами інтер'єру серед меблів були лежак, стільці й столи. Усі предмети виготовлялися з використанням бамбука й мали, в основному, прямокутні форми. Ще однією відмітною ознакою, що донині живуть, мабуть, лише в Китаї, є повна відсутність занавісок на вікнах, а в будинках немає люстр, хоча електрика, звичайно, висвітлює будівлі, але за допомогою звичайних ламп висвітлення. Головна ідея облаштованості китайського житла полягає в переплетенні реального з міфологією, де основною діючою особою представляється дракон – самий могутній із усіх тварин.

"Головним" кольором у китайському житті «призначений» червоний – колір вогненного дракона, колір енергії.



Рисунок 2.12 - Інтер'єр в китайському стилі

Кітч. Визначення « кітч-інтер'єр» з'явилося відносно недавно й означає воно новомодну категорію інтер'єрів. Основною ідеєю кітчу є глузування над історією й художніми традиціями, смаками й стилями. Це свого роду нігілізм в архітектурі, що заперечує всі її попередні досягнення. Коли відвертий несмак стає принципом вибору, а несполучуваність, що б'є в очі, квітів і предметів інтер'єру – його основною розпізнавальною рисою. Наприклад, позолочена ліпнина по карнизу, на яскраво-синій стелі – великі блискучі зірки, у стін симетрично стоять діжки з пальмами, а підлога вимощена керамічною плиткою зі східними мотивами.

Речі в стилі кітч входять у моду, коли старі зразки гарного тону приїдаються й викликають тугу, а нова естетика ще не сформувалася. Історично це звичайно збігається з якимись кризами: соціальними або економічними, коли обстановка стає нестабільною, а суспільство чекає змін. І тому мода на речі в такому стилі досить короткочасна.

Але завжди існує певна кількість людей, у характері яких є присутнім якийсь нігілізм від природи, їм подобається ставити навколишніх у здивування, спростовувати авторитети. Такі люди в будь-яку епоху, м'яко

кажучи, оригінально одягаються й настільки ж оригінально обставляють своє житло. Так що кітч, як стиль, є присутнім постійно.

Як правило, кітч народжується від надмірного багатства й пересиченості або, навпаки, від волаюч, кидас виклик бідності. Але в кожному разі – це прагнення шокувати, таким чином, виявивши свою неординарність.

Кітч від багатства народжується ще і як реакція архітекторів на необхідність додержуватися смаків деяких замовників, що мають специфічне уявлення про стиль і красі. Коли всі спроби професіонала-дизайнера переконати такого замовника в, скажемо, ризикованості втілення в життя його побажань розбиваються про тверду впевненість того у своїй правоті й власному винятковому смаку.

Взагалі, як правило, улюбленою темою стилю кітч є псевдоісторична архітектура й інтер'єри. Гострі вежі й башточки заміських котеджів у достатку «, що прикрашають» такі твори, вузькі готичні вікна в комбінації із сучасними жалюзі й рулонними ставнями внутрішнє оздоблення, що й відповідає: величезну «лицарську» вітальню прикрашає електричний камін. Усе це типовий кітч, але не іронічний, а серйозний. Коли хазяїн не те, що не зауважує підробок, він певен, що вони роблять враження оригіналів.

Такий кітч, що виникає від недотепного наслідування шляхетним зразкам, іде своїм коріннями в давню давнину. Це стиль провінційних дореволюційних готелів, що прагнуть походити не інакше, як на «Асторію» у Петербурзі. І тоді оксамит заміняють на плюш, позолочені багеті – на товсті ліпні рами, покриті бронзовою фарбою « під золото», а «картини» замовляють у базарного майстра, з обов'язковим збереженням сюжету. Мармурові барельєфи стін і колон можна намалювати, чим витратитися на справжній шляхетний камінь. А от проробивши все це, можна насолоджуватися скопійованою красою й хизуватися власним «багатством». Так що російський аналог слова кітч існував давно й, що саме цікаве, досить точно відбивав зміст поняття.



Рисунок 2.13 - Інтер'єр в стилі кітч

Але буває й кітч-інтер'єр від бідності, у нього інший вигляд. Він має багато загального з вуличними графіті й світосприйманням акцент. У таких інтер'єрах основними матеріалами є поліетиленові фіранки, саморобні перегородки, настінний живопис із аерозольних балончиків з яскраво-кислотними фарбами й меблі, знайдена на смітнику. Такий інтер'єр менш наслідувальний, чім його багатий родич, а іронія в ньому поступається місцем агресії. Жити в такому інтер'єрі можна тільки з певним станом душі, який не може тривати довго.

Отже, кітч, як дивне породження нашого часу, став уже частиною історії дизайну й цілком самостійним немудрим стилем.

Класичний стиль. Назва говорить саме за себе. В основі стилю зібраний досвід і принципи попередніх стилів. Спроба створення ідеального стилю, не просто на століття, а назавжди. Ідея час від часу перероджувалася й знову ставала актуальною. Дотепер вважається універсальним принцип «не знаєш як, зроби «Класицизм». Використання в оформленні приміщень і фасадів елементів античної архітектури, розробка так званої «ордерної» організації декору. Класицизму властиві ясні геометричні форми, стриманий декор і

дорогі, якісні матеріали (натуральне дерево, камінь, шовк і ін.). Найчастіше зустрічаються прикраси скульптурами й ліпниною. Архітектори тієї епохи знаходили такий підхід, який дивно гармонійно зв'язував античні форми з м'якістю російської природи й одночасно з устремліннями Російської культури. Розкіш попередніх стилів Бароко й Рококо придбала в інтер'єрах Класицизму монументальний і величний характер. Легковажний стиль життя королівського двору перемінили спокій і витонченість, запозичені в прекрасного минулого Еллади. До початку XIX століття в літературі, скульптурі й живопису Класицизм вичерпав себе. У світських колах діячів мистецтва на стиль обрушилася різка критика, що проголосила: «Класицизм умер від холоду власних прагнень до ідеальності». У дизайні інтер'єрів же, навпаки, багатство й велич, властиві Класицизму, збільшилися до перевантаженості. Художня спадщина Греції змінилася спадщиною Рима, на тлі яскравих подій Французької Революції. Що втілює усі ці настрою новий стиль, звався Ампір.

У цьому сучасному інтер'єрі точно «процитовані» головні деталі класичного стилю. Стрункі іонічні колони підтримують стеля, вигороджуючи в центрі нейтральний простір «внутрішнього дворика». Зрізана колона тактовно й небагато іронічно імітує античні руїни.



Рисунок 2.14 - Інтер'єр в класичному стилі

Колоніальний стиль. Саме визначення «колоніальний» походить від латинського слова «colonus» - колон, так називали давньоримських поселенців, орендарів землі звичайно на окраїнах імперії, у провінції.

Колоніальний стиль в інтер'єрі виник в епоху морських експедицій, відкриття й завоювання нових земель, коли Британія, Франція, Голландія, Іспанія розширювали свої власні володіння за рахунок приєднання нових територій. Ця епоха характеризувалася взаємопроникненням культур: європейці принесли на «тубільні» території свою культуру, а запозичили в місцевого населення деякі особливості їх способу життя, обладнання жител і їх внутрішнього оздоблення.

У наш час колоніальний стиль в інтер'єрі знову знаходить популярність: у моді еkleктика, творче сполучення часом несумісних предметів, але в результаті, що створюють оригінальне й дуже декоративне оформлення житлового простору. Однак, у наші дні колоніальні елементи декору сполучаються із сучасними оздоблювальними матеріалами й технікою.

При створенні колоніальних інтер'єрів слід використовувати природні матеріали - дерево, глину, бронзу, шкіру, кераміку. Колірна гама теж повинна відповідати природним відтінкам: охра, золото, теракота, колір старого дерева, маслиновий.



Рисунок 2.15 - Інтер'єр в колоніальному стилі

Меблі, як правило, мають просту, лаконічну форму. В основному вона виконана із вручну обробленого дерева, що стемнів і потрісканого від часу або сплетена з ротанга, бамбука, навіть очерету. Багато плетених деталей – це ще одна прикмета колоніального стилю, коли навіть в обробці дерев'яних меблів використовуються мистецьки сплетені вставки. Але, як данина європейському прагненню до комфорту, плетені меблі має м'які подушки зі змінними чохлами. їх тканина, Що обтягає, звичайно, кольору натурального невибіленого полотна або покрита великим рослинним малюнком. Підлога, як правило, покривають килимами, сплетеними з рослинних волокон. А вікна від яскравого світла закривають бамбукові жалюзі. Стильними аксесуарами в подібних інтер'єрах є скрині, шкіряні й плетені валізи, дорожні кошики й саквояжі, вони як би персоніфікують «кочову» життя давніх своїх хазяїв – перших європейських поселенців. У більш пізній час, втративши «транспортні» функції, вони перетворилися просто в зручне й декоративне сховище речей.

Конструктивізм. Офіційною датою народження конструктивізму вважається початок ХХ століття. Його розвиток називають природньою реакцією на витончені флореальні, тобто рослинні мотиви, властиві модерну, які досить швидко стомили уява сучасників і викликали бажання пошуків нового. Це новий напрямок начисто був позбавлений таємничо-романтичного ореолу. Воно було суцільно раціоналістичним, підкоряючись логіці конструкції, функціональності, доцільності. Прикладом для наслідування служили досягнення технічного прогресу, викликані соціальними умовами життя найбільш розвинених капіталістичних країн і неминучою демократизацією суспільства. Конструктивізму властива естетика доцільності, раціональності строго утилітарних форм, очищених від романтичного декоративізму модерну.



Рисунок 2.16 - Інтер'єр в стилі конструктивізм

Створюється меблі простих, строгих, зручних форм. Функція, призначення кожного предмета гранично ясні. Ніяких буржуазних надмірностей. Простота доводить до межі, до такого спрощення, коли речі – стільці, ліжка, шафи – стають просто предметами для сну, сидіння. Після закінчення Першої світової війни конструктивізм у меблях завойовує важливі позиції, опираючись на авторитет архітекторів, чії новаторські спорудження служили часом своїми інтер'єрами для демонстрації меблевих експериментів.

Мінімалізм. Гранична лаконічність форм, повна відсутність декору, орнаментів або деталювання фасадної обробки. Ясність композиції, монохромність природності фактур. Робота більшими площинами, графічність.

Мінімалізм, у крайньому своєму вираженні, прагне повністю відмовитися від використання декоративних засобів, вважаючи, що для архітектури досить наявності стін і даху, а для інтер'єру – ліжка й стола. Мінімалістичні будівлі, втім, можуть мати досить складну конфігурацію, продиктовану характером і можливостями матеріалу. Модульні бетонні конструкції, які ввів у моду японський архітектор Тадао Андо, підказують строгий, геометричний підхід, а використання монолітного бетону дозволяє втілювати пластичні й у той же час лаконічні форми. Однак у кожному разі повинне виконуються основна вимога: незалежно від складності завдання повинна бути вирішена мінімальними (хоча б на вид) засобами. Ніяких надмірностей, деталей або складної обробки. Бажане, щоб навіть

конструктивні елементи були сховані, не впадали в око. Уся увага віддається об'ємно-просторовому розв'язку, і його бездоганність не має потреби в додаткових прикрасах. Взагалі для мінімалістів не існує інтер'єру, вірніше, кращим інтер'єром вважається його відсутність. Обробка - сама примітивна, у найкращому разі фарба на стінах і паркетна дошка на підлозі. Обов'язкова умова - монохромність, графічність, достаток вільного простору. Допускається присутність тільки самих необхідних меблів, і вона повинна мати максимально прості контури. Ідеальний варіант - порожня кімната, у якій коштують самотнє ліжко, або робітник стіл із кріслом, або диван з телевизором. Усі функціональні елементи, які не мають достатню монолітність і стерильність форм, ховаються за перегородками. Єдино припустимі декоративні включення - художні об'єкти, розміщені так, щоб ніщо не заважало насолоджуватися їхнім спогляданням.

При такому лапідарному підході основним інструментом, що створюють характер і настрої інтер'єру, є світло. Природнє висвітлення в різний час доби й усілякі види штучного підсвічування повинні бути продумані до дрібних подробиць. Адже саме світло здатне пожвавлювати й трансформувати простір.



Рисунок 2.17 - Інтер'єр в стилі мінімалізм

Модерн. Текучі обриси цих орнаментів не переплутаєш ні із чим. Модерн часто називають манірним і декадентським, забуваючи, що він виник завдяки промисловій революції XIX століття й у свій час вважався надзвичайно радикальним і прогресивним

У Україні й Англії – модерн, у Німеччині – югендстиль, в Австрії – сецесіон, в Італії – ліберті, у Франції – ар нуво. Молодий, вільний новий стиль захопив Європу ненадовго, але зате змінив її радикально. Замість заплутаної системи історичних стилів з'явилася єдина художня мова, яка повинен бути відповідати епосі технічного прогресу. Він почав складатися в книжковій графіці й плакатах, виявився на шпалерах і набивних тканинах, а потім підкорив архітектуру й меблевий дизайн. Його швидкому поширенню допомогли всесвітні виставки, і насамперед грандіозна паризька 1900 року, якою Європа відзначала перехід у нове сторіччя.



Рисунок 2.18 - Інтер'єр в стилі модерн

Модерн був проголошений стилем універсальним, який повинен оформити весь життєвий простір сучасної людини до останніх дріб'язків.

Примхливість форм не повинна була суперечити комфорту й практичності речей. Будинок зсередини й зовні проектував як цільний художній об'єкт, придатний для нормального життя. Плавні лінії рослинного орнаменту (або флореального, інакше кажучи) піднімаються по колонах до стелі, оточують дверні прорізи, струменіють по розфарбованим, покритим ліпниною або обтягнутим тканиною стінам, перетікають на дерев'яні панелі й зсковзують на маюнок паркету.

Як колись у мистецтві рококо, модерн прагне до максимального синтезу всіх частин інтер'єру. Меблі буквально виходить зі стін. Консольні полки виростають із завитків настінного ліплення або різьблення. А окремі предмети сприймаються як акценти в єдиній композиції приміщення.

Ніші й полиці взагалі дуже популярні. Вони не тільки на стінах, але й на камінах, шафах, буфетах, диванах. Усюди можна поставити фотографії, або книги, або декоративні дрібниці, виробництво яких переживає справжній бум.

Портъери, оббивка меблів, шпалери майже завжди із примхливим рослинним орнаментом, великими квітками або японськими мотивами. Японія саме входить у моду. Вишуканими вважаються палеві, сріблісті, лілові, сірувато-зелені кольори.

Модерн був всеїдний і міг використовувати як екзотичні, так і найпростіші декоративні матеріали й породи дерева. У дорогих меблів застосовувалися ручне різьблення, інкрустація, кришталеві панно. У дешевій – скло, штаповане тиснення на фанері й вставки фабричних прикрас із міді й латуні. Новий стиль не прагне до аристократичності. Промислове виробництво недорогих меблів розвивається швидко, так що дозволити модну обстановку можуть люди середнього достатку.

Модерн звичайно ділять на два основні напрямки – декоративний й конструктивний. У першому особливо превстигнули французи, у яких меблі могли перетворюватися майже в скульптуру. Конструктивний напрямок переїхав у Росію. Раціональне фабричне виробництво серійних меблів

вимагало спрощених форм і рентабельного декору.

Але при всій своїй простоті модерн ледве чи не єдиний стиль, який не терпить конкуренції й ні із чим іншим не сполучається. Та ще й модерну чистогоне знайдеш.

Рококо. Термін «рококо» означає в перекладі із Французького декоративні раковини й камені.

Основні риси цього стилю – динамічні асиметричні форми.

Основна палітра - золотий, білий, а також пастельні відтінки блакитного, рожевого, зеленого й жовтого.

Зображення орнаменту виконане у вигляді пагонів квітів, а також екзотичні китайські мотиви, пори року елементи стихії, неодмінно із золотим компонентом, золото присутнє в гамі рококо завжди, його використовують для того, щоб виділити найбільш важливі елементи оформлення. Для фонів були характерні пастельні тони: кремові, білуваті, зелені рожеві й. т.д. Коричневі тони твердих порід дерева добре гармоніювали з ними.

Можна сказати, що стиль «Рококо» - це, скоріше оформлення інтер'єрів, чім архітектура будинків. У дусі цього стилю робилося різне металеве начиння, посуд меблі драпірування. Провідними творцями були такі відомі художники як: Жюст-Орель, Жиль-Марі, Мейсоньє. Вершиною цього стилю можна назвати готель «Субіз» у Парижі. Рококо досить швидко поширився у Франції й за її межами. Орнаменти в цьому стилі були відбиті на багатьох гравюрах.

Модний напрямок в обробці дворянських особняків середини й кінця 19 століття. Розкіш віталень, що бувають дорогими колекціями творів мистецтв. Друга половина 19 століття цікава Російським варіантом формування рококо, а саме відмовою від послуг архітекторів в оформленні інтер'єру. Сам власник оформляв приміщення у своєму смаку. Перевантаженість декором, кількістю предметів і, як наслідок, замкнутість простору – типові ознаки кризи стилю цього часу.



Рисунок 2.19 - Інтер'єр в стилі рококо

Основними принципами стилю в мистецтві були відхід від життя в світ фантазії, гри, міфічних сюжетів і еротичних ситуацій. Панує граціозний, примхливий орнаментальний ритм. Інтер'єри витончені, декоративні, легкі. Декоративне мистецтво рококо належить до вищих досягнень мистецтва XVIII століття по вишуканості, красі асиметричних композицій, за духом інтимності, комфорту й особистій зручності.

Рококо, що з'явився в 20-і роки XVIII століття у Франції при дворі Людовика XV, був стилем, який більше підходив для оформлення інтер'єру й створення творів мистецтва, ніж для архітектури. Запозичивши деякі риси у свого попередника – парадного й трохи великовагового бароко, новий художній стиль на противагу йому оспівав добірність, грайливість і комфорт. Для рококо були також характерні багата колірна палітра, ромбовидні візерунки на шпалерах і життєрадісні квіткові мотиви.

Скандинавський стиль. Натуральність, простота й природність відрізняють скандинавський стиль. Це стиль без витівок: дощаті підлоги зі світлого дерева, світлі стіни, прості дерев'яні меблі. Фарби до підлоги й

меблів якщо й застосовуються, то теж світлих натуральних тонів: сіруваті, бежеві, блакитнуваті, зеленуваті. Декорування тут майже відсутня, але при цьому в самотності цьому стилю не відмовиш. Тканини використовуються льняні й бавовняні, у їхньому візерунку найчастіше зустрічаються клітина або смужка, знову ж світлих тонів: синій з білим, ніжний зелений з бежевим. Меблі в чохлах, звичайно лняних. Етностиль формується протягом тисячоріч, тому використовувати його треба обережно. Головне – уникнути бездумного копіювання. Тим більше що розміри й особливості планування сучасного житла не завжди дозволяють це зробити. Саме коштовне, що ми можемо почерпнути в етностилі – це дріб'язки й нюанси.

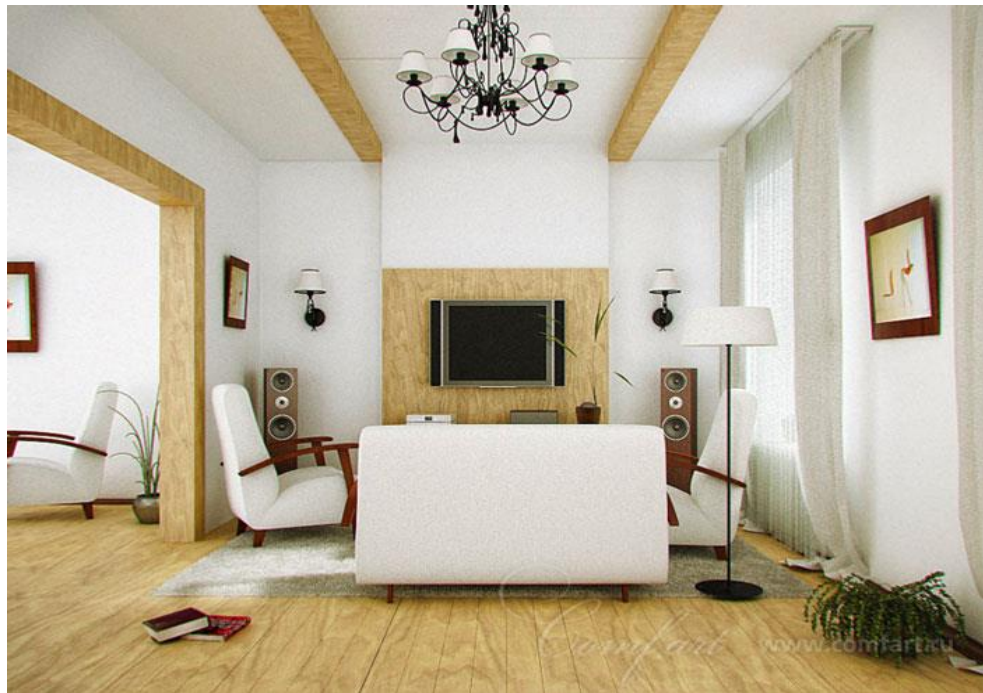


Рисунок 2.20 - Інтер'єр в скандинавському стилі

Фен-Шуй. Це – магія для будинку. «Якщо прагнеш перемінити життя, пересунь 27 предметів у своєму будинку» (древньокитайська мудрість). Якщо житло строге прямокутної форми, уважайте, що вам повезло – це сприятлива форма. Так само як і восьмикутна, - але таке зустрічається рідко, - якщо взагалі зустрічається. Виступи й вирізи на плані, відповідно, збільшують або зменшують зони. Небагато про колір: у фен-шуй кожна із зон ба-гуа має відповідний колір. Правильно обраний колір піднімає енергію у

відповідній області вашого життя. Звичайно, деякі люди пофарбують цілі кімнати в такі кольори. Щоб підняти ци, спробуйте поставити пурпурний світильник у зоні багатства, вазу, повну ніжно рожевих квітів у зону взаємин і скульптуру із чорного мармуру в зону, відповідну до вашої кар'єри.

Фен-шуй – наука про потоки невидимої енергії, яка м'яко рухається по землі й у небесах, розноситься водами рік і вітрами й приносить щастя й процвітання скрізь, де вона циркулює й осідає...

У Фен-шуй ци розуміється як постійно присутня сила, що циркулює, що й переміщається в зовнішній для людини середовищу. У будинку й на вулиці. На землі, у воді, у горах... Ци – усюди. Ци – це невидима енергія, що вібрує в усьому світі. Вона переміщається, кружляється, розсіюється, циркулює або осідає, і скрізь приносить удачу й процвітання.

Фен-шуй – це не тільки наука про енергію «вітру й води» (так, властиво, переводиться термін Фен-шуй), але й мистецтво використання, залучення й генерування цієї енергії. Прадавні китайці вважали, що ци – це подих космічного Дракона, що володіє магічними властивостями. У класичній китайській літературі докладно пояснюється, як рівновага й гармонія в навколишньому середовищі породжують ясні потоки ци, що впливають на стан Небес і Землі, а також на людські долі. Так-так, китайці були впевнені, що Доля, як метафізична категорія, нерозривно пов'язана з руйнуючими силами, що творять і, Природи.

Тому вони уважно придивлялися до ландшафтів, вивчали напрямок плину рік і розташування гір. Китайці співвідносили природні об'єкти з містичними силами – Драконом, Тигром, Феніксом і Черепахою – і звертали увагу на те, як ці об'єкти, особливо Дракони, вдихали й видихали ци, тонку життєву енергію.

Китайці вважали, що ци, власне, і створює ландшафти – гори й ріки, пагорби й долини. Ци визначає обрису, форми й кольори навколишнього середовища, а також стан здоров'я рослин, дерев і всіх інших живих істот, включаючи людину.



Рисунок 2.21 - Інтер'єр в стилі фен-шуй

Хай-Тек. Широке поширення й безліч шанувальників одержав стиль хай-тек. Його засновником був Норман Фостер в 80-і роки ХХ століття, розкривши його повною мірою в архітектурі. Він має вкрай специфічну красу, створюваний брутальними матеріалами, такими, як залізобетон, метал, скло, пластик. До певної міри хай-тек має суцільно практичний зміст, але його промисловий дизайн доставляє безперечне естетичне задоволення, допомагає раціонально облаштувати приміщення, опускаючи пошуки елементи. хай-тек, звичайно, повна протилежність стилям, у яких використовують натуральні матеріали, у ньому немає елементів, що створюють затишну домашню обстановку, тому він підходить для більших приміщень, розділених на « робочі області», наприклад, скляними перегородками. Сучасні тенденції хай-тека чудово виглядають.

Стиль «хай-тек» дуже популярний зараз серед людей, молодих душою. Для нього характерне використання в обробці найсучасніших матеріалів, меблі при максимальній функціональності, як правило, має екстравагантну, нетрадиційну Форму. Добре в такому інтер'єрі виглядає й побутова

електроніка, оформлена по оригінальних авторських проектах кращих світових дизайнерів.

Стиль і теорія проектування, засновані на застосуванні останніх досягнень техніки. Відмінною рисою є наявність виступаючих елементів конструкцій і інженерного обладнання. Хромовані труби, металеві поверхні, відполіровані перемички з'єднань, болти – усе, що свідчить про міркування й сучасних поняттях про космічні кораблі. Усі атрибути затребувані в інтер'єрі «високих технологій». Мода на «хай-тек» спливає хвилеподібно, з появою або нових конструктивних і оздоблювальних матеріалів, або від попиту на певні технології. Хай-тек – ультрасучасний характер божевільний з штукатурними стінами й стелею з гіпсокартону, деталі зі скла й металу. Мобільні перегородки здатні замикатися й розкриватися, що дозволяє міняти планування. Технологічний дизайн скрізь: стелі, стіни, підлоги, сходи, вікна, двері. Стиль хай-тек називають богемним стилем – його люблять художники, музиканти, він самий дорогою по виконанню.

Хай-тек як і раніше залишається одним з актуальних стилів у дизайні житлових і суспільних інтер'єрів. Цей стиль, що оформився в останній третині ХХ в., виник з дизайну промислових приміщень, де всі елементи обстановки підкоряються функціональному призначенню. Конструкційна відкритість, включення у візуальний ряд труб, арматури, повітроводів, складне структурування простору, улюблені матеріали: метал, скло, бетон – усе це характерні риси стилю хай-тек. Елементи індустріальної естетики перейшли в житлове приміщення, де одержали подальший розвиток. Практично повна відсутність декору тут компенсується «роботою фактури»: грою світла на склі, блиском хромованих і металевих поверхонь, малюнком натуральної деревини. До цього можуть додаватися відкрита цегла й різноманітна сучасні синтетичні матеріали.



Рисунок 2.22 - Інтер'єр в стилі хай-тек

Еклектика. Використання змішаної стилістики або комбінація предметів різного походження, стилів і часів. Еклектика стає стилем в інтер'єрі, якщо він спроектований за принципом комбінації не більш двох-трьох стилістичних типів, об'єднаних кольором, текстурою, архітектурним рішенням. Цей напрямок стилю, а краще сказати, відсутність як такого, звичайно квітне в часи, коли один стиль себе вже «вижив», а інший ще не з'явився. Можна сказати, що нинішній час, кінець ХХ – початок ХХІ століття, є часом Еклектики. Модно все, що подобається або підходить функціонально. Цей стиль характеризується округленими кутами, строгими вертикальними лініями й «відступаючими» формами. Від усіх меблевих стилів його відрізняє застосування декоративних елементів у вигляді зигзагів, окружностей, трикутників, сонць.

Якоюсь мірою еклектика завжди існувала як неминучий наслідок діалогу різних культур, однак основним принципом мистецтва стала саме в ХІХ столітті. Усьому провиною романтизм, з його філософією «вільного

переміщення в історичному часі» і відмовою від строгих канонів у мистецтві. Модним і актуальним стало все, що було комфортним і гарним в інтер'єрах минулих стилів. Багато критиків мистецтва обвинувачували Еклектику в надмірній перевантаженості й поганому смаку, відсутності індивідуальності. І все-таки, у неї були свої власні відмітні риси: пластичні форми, достаток текстилю, м'якість і зручність меблів, безліч декоративних елементів, якими могли бути штучки з різних кінців світу, що нагадують про культури Сходу, Середземноморських країн і т.д.



Рисунок 2.23 - Інтер'єр в стилі еклектика

Сьогоднішні інтер'єри курортних комплексів – це синтез різноманітних стилів і напрямків. Зараз відбувається змішання різних дизайнерських стилів і дуже модно з'єднувати західні й східні стилі, старе й нове. Утворюється інтер'єр, де елементи різних стилів протистоять один одному, у результаті з'являється зовсім новий дизайн.

Головна риса еклектики – зручність і комфорт, комбінація сучасної стилістики з історією минулого. У вашій квартирі може стояти м'які меблі, а

поруч із нею – стародавній комод. В еkleктику вкрай важливі дрібні деталі, які й поєднують різні речі в інтер'єрі. Наприклад, якщо треба виділити стіни якимись кольоровими тканинами, то слід залишити білі ділянки, щоб підкреслити цей елемент декору.

В номері можуть співіснувати твори найрізноманітнішого живопису, від полотен стародавніх майстрів до подарунків друзів і навіть власних «добутків живопису». В обстановці, де змішані стилістично різні предмети, дуже важливо акцентувати увагу на деталях, тому що саме деталі поєднують такі різні по характеру предмети. Змішання інтер'єрів добре прослідковується в еkleктичному стилі Марокко, тут присутні берберські, французькі й іспано-мавританські мотиви, помітний вплив прадавніх грецької й римської культур, і африканська культура привнесла свої елементи. У будинках Марокко сполучаються мавританські орнаменти з європейськими меблями.

Етнічний стиль. Найчастіше поняття «етнічний стиль» асоціюється з екзотикою. Багато помилково вважають, що сюди можна віднести лише африканські статуетки, японські ширми або узбецькі сюзане (великі настінні вишиті панно). Однак подібна думка помилкова.

Етнічний стиль в інтер'єрі має на увазі створення обстановки з використанням національного колориту, характерного для традицій того або іншого народу, тієї або іншої культури. Тому, скажемо, середземноморський дизайн із його соковитими фарбами, достатком смальти й кераміки, блискучими золоченими аксесуарами й тканими драпіруваннями тією самою мірою можна назвати етнічним, що і японський мінімалізм або скандинавську природність, німецький прагматизм або індійську «казку».

Якщо в антуражі будинку переважають, наприклад, гжельські вироби, підкріплені відповідним колірним рішенням усього інтер'єру, то даний варіант теж називають етнічним. Навіть піднята у вітальні стародавня прядка надає квартирі «народне звучання».

Етнічний стиль більше схожий на легку стилізацію особливостей традиційного житла того або іншого народу. Такий інтер'єр формують

винятково декораторськими прийомами за допомогою яскравих аксесуарів. Найчастіше він зовсім не вимагає повної переробки стін, підлоги й стелі.

Будь-які етноатрібути надають усьому інтер'єру яскраво виражений національний характер, відсилаючи нас до вікових народних традицій.



Рисунок 2.24 - Інтер'єр в етнічному стилі

Японський стиль. Це декоративний стиль мінімалізму, у якому відмова від зайвих меблів і надлишкового декору є основним принципом при формуванні інтер'єру, ніщо не перевантажує увагу, простір структуроване спокійно й виразно. У японському стилі використовується комбінація світлих тонів: білий, кремовий, відтінки бежевого, молочний. Японські меблі, поверхня якої гладка, нефактурна, представлена у світлих квітах і виготовляється з бамбука. Тканини теж кремові й білі, в основному з натуральної бавовни й шовку. У японських будинках місце для відпочинку розташовується в центрі кімнати. Особливість японського житла – ієрогліфи, якими прикрашені практично всі елементи номеру, від меблів для прихожої до шаф-купе на замовлення для віталень.

Характерна риса «японського» інтер'єру – вільний простір, тому міжкімнатні стіни краще замінити традиційними японськими перегородками або розсувними дверми. Якщо є можливість, роблять вікно від підлоги до стелі – добре, якщо біля рам буде такий же графічний малюнок, як у

перегородок. На підлозі - килимки із сизалю або циновки. Вибираючи меблі, шукають предмети з темного дерева й обов'язково із гладкою поверхнею. А от відтінків шоколаду або цінної деревини уникають. Для спальні відмінно підійде низьке ліжко, у якого матрац менше подіуму – такі є в багатьох виробників. Для висвітлення використовують світильники з абажурами з паперу або шовку – вони дають м'який розсіяний світло. Інтер'єр у японському стилі – це насамперед максимум відкритого простору, який по можливості обмежують лише необхідні конструктивні елементи, такі як стіни, підлога, стеля, в інших випадках – опорні стовпи або перегородки.

Як відомо, у японському будинку традиційним продовженням інтер'єру завжди був і залишається пейзаж. Цю особливість національного житла як не можна більш доречно буде втілити саме в умовах власного котеджу, зробивши, наприклад, одну зі стін у зимовий сад або на терасу розсувний, подарувавши собі можливість любоватися принадностями ландшафту.

До речі, про розсувні конструкції. У японців внутрішній простір будинку відрізняється відсутністю стаціонарних стін; воно розділяється пересувними перегородками або ширмами, текстильними або паперовими занавісками. Легкі й мобільні перегородки, як правило, мають каркас із дерева, у який вставлені квадрати з матового скла або рисового паперу. Японці називають їх «седзи». Сьогоднішнє захоплення європейців традиціями й культурою цієї країни цілком підготувало західний менталітет до сприйняття східної естетики. Тому найчастіше в європейському інтер'єрі простір розділяється на функціональні зони саме за допомогою таких перегородок.

Не варто схематично й машинально переносити всі особливості східного інтер'єру в умови нашої дійсності. Щоб передати атмосферу східного будинку, цілком достатньо вибрати з нього всього лише деякі характерні й найбільш прийнятні для себе особливості. І втілити їх зі смаком і почуттям міри.

Японський стиль характеризує також мінімальне наповнення простору.

Предметне середовище східного інтер'єру з виправленням на комфортне існування в ньому нашого співвітчизника формується найчастіше функціональними меблями.

Головна умова – меблі повинні бути виконана із природних матеріалів. Не варто особливо захоплюватися й декоруванням простору. Згадаємо, що характерною рисою японського інтер'єру залишається мінімалізм, який проявляється в простоті й елегантності деталей.



Рисунок 2.25 - Інтер'єр в японському стилі

Як правило, більшу роль відіграє текстиль. Вітаються не тільки занавіси й матер'яні ширми, але також усілякі килими й циновки. Цю національну особливість сьогодні з успіхом запозичили західні виробники, створивши цілу індустрію тканин і настінних покриттів у східному стилі. Характерними мотивами вважаються ієрогліфи, зображення листів або квітів; крім того, у якості компонентів покриттів, призначених для декорування, усе частіше виступають соломка, рафія, джут, сизаль, бамбук і інші рослинні матеріали.

2.3. Колір в інтер'єрі й аналіз його впливу на людину

2.3.1. Колірне коло й комбінації кольорів

Кольори впливають на наші емоційні реакції, особливо якщо це стосується навколишнього нас інтер'єру. Вибір колірної гами по праву вважається одним з найголовніших етапів в облаштуванні квартири або будинку. За допомогою грамотно підібраних колірних композицій можна не тільки створювати необмежені варіанти інтер'єрного оформлення, але й втілювати в реальність самі оригінальні творчі задуми.

Кожний колір впливає на людину по-різному. Деякі відтінки і їх комбінації заспокоюють, дарують почуття радості й спокою, інші навпроти – пригнічують і викликають фізичний дискомфорт, тому при пошуку колірного оформлення квартири керуйтеся своїми відчуттями й обов'язково порадьтеся з дизайнером.

Чималу роль відіграє й комбінація самих кольорів. Колірне коло й знання законів складання колірних комбінацій на його основі, дозволяють безпомилково працювати з різними палітрами квітів і становити ті або інші колірні комбінації для досягнення певного емоційного стану. Головні, основні, кольори на колірнім колі: червоний, жовтий, синій. На те вони й основні, що становлять основу колірного кола. Маючи в руках фарби тільки цих квітів плюс білий і чорний, досвідчений художник створить усі інші кольори (за умови, що три основні кольори будуть райдужної чистоти, без домішок).

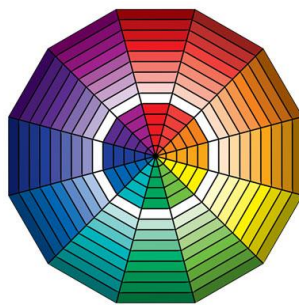


Рисунок 2.26 - Колірне коло

Від розташування комбінації обраних кольорів на колірнім колі залежить їхній вплив на наше сприйняття. Залежно від того, чи вибрали ми поруч варті кольори або протилежно розташовані кольори на колірнім колі – буде мінятися й вплив цієї комбінації кольорів на наше сприйняття.

Контрастні. Контрастними по відношенню друг до друга вважаються два кольори, між якими на колірнім колі перебувають три проміжні кольори (ці пари вибірок часто плутають із додатковими квітами).

Треба пам'ятати, що використання насичених контрастних кольорів – це дуже жорстка комбінація, його не можна використовувати в рівні за обсягом площинах і масах в інтер'єрі. Але, використовуючи контрастний колір як невеликий акцент, наприклад, блакитні тарілки й рушника в жовтій кухні, ми досягнемося яскравих, ефектних комбінацій. Вони хвилюють і підвищують життєвий тонус. Використання контрастних точок і штрихів в інтер'єрі здатне додати життя й шарм нудному приміщенню, на зразок тому, як крапля перцю здатна змінити смак прісного блюда.

Додаткові. Прямо протилежні кольори на колірнім колі називаються додатковими. З додатковими квітами можна провести один цікавий фокус. Якщо ми розділимо спектр на дві частини, наприклад – на червоно-помаранчево-жовту й зелено-синьо-фіолетову, і зберемо кожну із цих груп спеціальною лінзою, то в результаті одержимо два змішані кольори, суміш яких у свою чергу також дасть нам білий колір.

Ця комбінація, використовуване в інтер'єрі, так само дуже помітне, хоч і не таке нав'язливе, як контрастні кольори. Воно сприймається трохи м'якше, і якщо використовувати один або обидва кольори розбіленими, то можна одержати непогані в підсумку комбінації.

Монохроматичні. Монохроматичні кольори – це комбінації яскравості й насиченості в межах того самого кольору. Така комбінацію називають ще нюансовою. В оформленні кімнати використовуються відтінки одного кольору (складові того самого сегмента кола). Така композиція сприяє підтримці атмосфери спокою й відпочинку, якщо для неї вибираються

кольори з холодної частини кола, і атмосфери м'якої відкритості, що сприяє спілкуванню й активності, якщо використовуються кольори з теплої частини кола.

Споріднені. Будь-які три наступні один за одним кольори або їх відтінки на колірнім колі називаються родинними. Вибирати будь-який колір на колі й додавати до нього обидва сусідніх кольору на бічних сегментах. Така вибірка кольору ще називається в деяких виданнях гармонічною.

Які б трійки гармонічних кольорів не вибрали, інтер'єр, виконаний за допомогою цих кольорів, буде виглядати дуже добре, при цьому мати різний по сприйняттю характер для кожного з 12 можливих варіантів, залежно від того, обрана палітра з теплих або з холодних кольорів.

Нейтральні. Якщо взяти два поруч розташовані кольори в межах двох смуг квітів на колірнім колі, згладити один з них додаванням родинних відтінків або «розбавити» ахроматичним (білим або чорним), то в підсумку ми одержимо нейтральні кольори.

Споріднено-Контрастні. Кольори з відтінками, розташованими на колі безпосередньо ліворуч і праворуч від кольору, додаткового йому на колірнім колі.

Багато кольорів і їх комбінації можуть створювати ефекти в інтер'єр.

Створення ефекту температури (атмосфери затишку): наукові суперечки ведуться про те, що окремі кольори можуть випромінювати тепло, незважаючи на навколишню температуру. Створити ж ефект температури можна за допомогою червоного й жовтогарячого кольорів – кольорів полум'я, а також інтенсивного коричневого й чорного. Так само як захід сонця випереджає закінчення дня, червоний і темні кольору мають тенденцію до продовження у великому змісті цього слова: створюють інтимну атмосферу, зменшують обсяг і зближують.

Для створення враження прохолоді використовують відтінки льоду – сіро-блакитні, пурпурно-перлові. Цікава річ: із червоного й синього виходить пурпурний, який може бути досить інтенсивним і теплим або зухвалим,

залежно від пропорцій фарб.

Для створення ефекту обсягу думають про сині тони й світлих, як небо, жовтих з ледве коричневими (тону пустелі), зелених (як пагорба й рівнини). Усі ці кольори розширюють простір і, помітьте, усі вони співвідносяться із просторими територіями в природі.

Інші ефекти: горизонтальні лінії зменшать висоту приміщення або предмета, тому що вони провокують око рухатися з однієї сторони в іншу, у той час як вертикальний змушують рухатися око нагору й униз, обманюючи наш мозок і створюючи ефект висоти.

Срібний і золоті кольори. Металеві кольори з кожним днем усе популярніше. Золото, мідь, бронза, латунь, срібло трапляється бачити все частіше, від містків до скрупульозних будинків знаменитостей. Чим вони заслуговують на увагу – випромінюючим строгим холодом. Однак золоті кольори бувають теплими, але відблиск мають холодний. Металеві кольори мають особливість відбивати, що створює ефекти простору й елегантності, що дозволяють декорувати будинку хазяїв із самим вибагливим смаком. При використанні срібла в декорі для акценту чисто срібного кольору краще використовувати в комбінації кольору: чорний, сірі, кремові й білі, небагато синіх.

Окремої уваги заслуговує білий – він може бути теплим (білий кремовий) або холодним (білий лід). До речі, якщо весь спектр кольорів, розташованих в окружності, обертати на великій швидкості, то колір, який ми будемо бачити – білий, теплий або холодний, відповідно до висвітлення й кольорами, які будуть перебувати в полі зору.

2.3.2. Розгляд впливу кольорів на сприйняття загального виду інтер'єру

Нижче будуть розглянуті основні аспекти впливу кольору на інтер'єр і фізіологію людини.

Але насамперед відзначимо основні оптичні якості кольорів:

- темні кольори - роблять кімнати менше, стелі нижче;
- світлі кольори - оптично розширюють простір, кімната здається просторіше, стелі - вище;
- жовтий колір - робить приміщення просторим;
- зелений колір - нейтральний;
- блакитний колір в інтер'єрі - розширює обсяг, приміщення здається більш просторими.
- синій колір - зменшує, приміщення візуально стає нижче.
- червоний колір в інтер'єрі - наближається до спостерігача, але може діяти пригнічуючи;
- жовтогарячий колір - звужує приміщення;
- коричневий колір - звужує приміщення, створює відчуття замкненого простору;
- чорний колір - сильно звужує приміщення;
- білий колір - розширює приміщення;
- сірий колір – нейтральний.

Блакитний колір з усіма його відтінками створює враження простору, глибини й прохолоді. Він заспокоює нервову систему, підвищує працездатність, більше, ніж зелений, сприяє зниженню тону м'язів і кров'яного тиску. Цей колір особливо сприятливий для людей з підвищеною нервовою збудливістю.

Блакитний колір заспокоює, дозволяючи, зосередиться, знижує кров'яний тиск, заспокоює пульс, сповільнює ритм подиху, знижує температуру тіла, допомагає при безсонні, нервових розладах. Це колір, який викликає відчуття благополуччя, асоціюється з надійністю й сталістю.

Спальня. Блакитний колір широко використовується в оформленні спальень, оскільки він сприяє розслабленню й відпочинку.

Зелений колір в інтер'єрі. Цей колір в інтер'єрі фізіологічно оптимальний. Зменшує кров'яний тиск, розширює капіляри, підвищує м'язову працездатність на довгий час. Впливає протилежно червоному.

Шанувальники темно-зеленого впertі й наполегливі. А в комбінації із золотом - це колір процвітаючих бізнесменів. Зелений має чудову снотворну дію, він благотворно впливає на нервову систему, заспокоює ока, надає відчуття свіжості, ясності, спокою й умиротворення. Для спальні - це відмінний варіант. Непомітні й неяскраві зелені шпалери, легені зелені штори і ясно-зелена постільна білизну допоможуть вам гарненько розслабитися й спокійно заснути. В обстановці спальні, покликаної заспокоювати й сприяти повноцінному відпочинку, підходить так само глибокий колір " морської хвилі" (зелений з домішкою синього).

Для ванної зелений потрібно використовувати обережно, тому що сам по собі він сприймається як "вологий" і "холодний". Тому найкраще поєднувати його з "теплыми" і "сухими" відтінками: жовтим, позолоттю, бежевим. У повністю темно-зеленою ванною, особливо якщо вона невеликого розміру, буде небагато жутковато - темно й незатишно, як на дні тінистого болота.

Жовтогарячий колір в інтер'єрі. Тонізуючий, життєрадісний, імпульсивний колір в інтер'єрі. Діє в тому ж напрямку, що й червоний, поліпшує травлення, сприяє звільненню від почуття пригніченості. Він здатний учащати серцебиття й підвищувати тиск, поліпшувати кровообіг.

Жовтогарячий колір моментально обертає на себе увага, у помірних кількостях наводить думки про радість, веселощі і яскравим сонці, створюючи почуття благополуччя, а іноді навіть і ейфорії. Це колір енергії, життєвих сил і оптимізму.

Більш темний жовтогарячий колір, з коричневим тоном - теракотовий - дає відчуття благополуччя й стабільності. Такі відтінки дуже добре підійдуть для спальної й вітальні кімнат, тому що вони спокійні й шляхетні й навіть у великій кількості не будуть набридати або дратувати. Помніть, що жовтогарячий колір здатний поширюватися на інші більш світлі кольори, тому якщо ви захочете підкреслити яку-небудь білизну, то робіть це подалі від жовтогарячого. Навіть при невеликім висвітленні цей колір робить

приміщення більш яскравим і світлим.

Фіолетовий колір в інтер'єрі. Скоріше всього, тільки цей колір викликає така велика кількість розбіжностей і протилежних думок.

Фіолетовий колір сприяє внутрішньому поглибленню: він допомагає абстрагуватися від усього в цей момент непотрібного й сконцентруватися на головній проблемі. Уважається, що фіолетовий - важкий колір, тому його не рекомендують використовувати для дітей.

Перш ніж категорично виключити фіолетовий колір в інтер'єрі, подумайте про його відтінки. Яскраво-фіолетовий колір може вам і не підійти, але згадаєте легені й світлі півтони. Відтінків цього кольору велика кількість і вони досить різноманітні.

Червоний колір. Збудлив, зігріває, активний і енергійний колір, проникає й активізує всі функції організму. На короткий час збільшує м'язову напругу (допінг), підвищує тиск і прискорює ритм подиху. Присутність в інтер'єрі акцентів червоного кольору піднімає настрій і дає заряд бадьорості. Червоний колір асоціюється як з емоціями любові й радості. Здавна його зв'язують із агресією, пристрастю, вогнем. У багатьох мовах, у тому числі й російському, те саме слово позначає колір, а також "гарне, прекрасне".

Червоний колір, будучи найбільш привабливим і відвертим, з давніх часів є найважливішим компонентом святкам, що супроводжують, і атрибутам влади, що зв'язане, крім усього іншого, з високою вартістю тканини, пофарбованої в цей колір.

Усі ті ж значеннєві навантаження червоний колір несе й в інтер'єрі. Червоний колір як спосіб залучення увага й створення особливого емоційного ефекту використовується багатьма зірками дизайну для оформлення інтер'єрів готелів, ресторанів і інших публічних місць.

Необхідно пам'ятати, що тривале перебування в червоній кімнаті може викликати роздратування й негативні емоції. Тому, як правило, червоний колір уводиться в житлові інтер'єри невеликими дозами у вигляді окремих

предметів меблів, колірних плям на стінах, у текстилі й декоративних деталях. Присутність в інтер'єрі акцентів червоного кольору піднімає настрій і дає заряд бадьорості. На створення ж чисто червоних інтер'єрів готові деякі певен у собі сміливці, що бажають активно виявити себе й голосно заявити про свою неординарність. При роботі із червоним кольором необхідно також ураховувати, що приміщення, вирішене в червоних тонах, буде виглядати менше й нижче реальних розмірів.

Червоний - незамінний спосіб створити царствену, величну обстановку. Будучи пофарбованими, у багряний колір або колір бургундського вина, вітальня, кабінет, коминковий зал або хол придбають надзвичайно врочистий вид. Удалим і гарним вийде інтер'єр вітальні або кабінету, вирішений у різних відтінках червоного в комбінації деталями золотавих тонів, тому що комбінація золота із червоним завжди ототожнюється з міццю, красою й владою. Недарма червоний був улюбленим кольором пишного бароко й урочистого ампіру.

Якщо ж потрібен ефект стриманої розкоші, то в цьому випадку без червоного кольору Вам не обійтись. Навіть один червоний диван або люстра червоного кольору здатні додати вітальні шику й створити в ній атмосферу гламурної вечірки. У спальнях червоний колір слід застосовувати обмежено, оскільки він не сприяє розслабленню й заспокоєнню. Однак для жагучих натур оформлення спальні в червоних квітах може послужити додатковою деталлю процесу зваби.

Глибокий червоний колір стін і меблів у комбінації з теплою, пекучою палітрою текстилю зробить атмосферу спальні або будуара оп'янюючої й чарівної. Життєрадісний червоний колір відмінно підійде для оформлення дитячої. Однак у цьому випадку, варто обмежитися меблями з елементами червоного кольору або червоними аксесуарами. Перенасичення дитячої червоним кольором може негативно сказати на нервовій системі дитини.

Ефектно виглядають традиційні комбінації червоного з білим і чорним. Випромінюючий життєву силу пульсуючий червоний дуже вдало сусідить із

біл, що символізують строгість, чистоту ліній і мінімалізм. Строго й добірно виглядають білі-сіро-чорні інтер'єри із вкрапленнями різних відтінків червоного.

При створенні червоного інтер'єру не забувайте, що червоний - сильний і складний колір часток, що володіє деякої, драматизму. Тривале перебування в насиченому червоним кольором інтер'єрі може впливати на психіку людини. Необхідно дотримати тонкої грані, яка розділяє ефектний інтер'єр від самовдоволено кричущого й дратівного. Однак не позбавляйте себе задоволення насолоди яскравим кольором і додайте у свій інтер'єр кілька червоних деталей, які наповнять простір кольором і теплою життєвою енергією.

Жовтий колір. Фізіологічно оптимальний колір в інтер'єрі. Найменш стомлюючий, стимулює зір і нервову діяльність, активізує рухові центри, викликає радісний настрій. Приглушений жовтий колір позитивно впливає на розумову активність, він помірковано тонізує й допомагає інтелектуальній роботі.

Синій колір. Основними відтінками синього кольору можна назвати ясно-синій або блакитний і темно-синій або індиго. Це відтінки безтурботності, романтики, а також символи спокою й умиротворення.

Має антисептичні й бактерицидні властивості, сприяє росту. Рекомендується в терапії для емоційних і нервових людей. Тривалий вплив синього кольору може ввігнати в депресію. Це улюблений колір інтер'єрів арт-деко й ампір.

Але не слід забувати, що важливим моментом є не тільки форма і колір, але й зміст. Нижче буде наведено приклад розрахунку перекриття в будівлі гірськолижного курорту. Отже:

Перекриття й покриття запроектовані з типових збірних пустотних залізобетонних плит з попередньою напругою арматур. Застосування збірних плит перекриттів і покриттів збільшує швидкість зведення будинків. Покрівля запроектована із тришарового гідоізоляційного килиму з руберойду

й захисним 5 см шаром асфальтової стяжки, що в 1,5 рази менш трудомістко, чім скатні горищні дахи й на 10-15% дешевше їх.

Розрахунки товщини утеплювача перекриттів і покриттів

Таблиця 2.1 - Характеристики складових перекриття

Найменування	ρ , кг/м ²	δ	C_0	λ	S	R
Залізобетонна плита перекриття	2580	0,22	0,84	2,04	16,95	0,1078
Утеплювач-керамзит	800	0,32	0,84	0,23	3,60	1,4
Цементно-пісчана стяжка	1800	0,05	0,84	0,93	11,09	0,053

$$R_0 = \frac{n \times (t_n - t_b)}{\Delta t_n \times \alpha_b} = \frac{0,9 \times (20 - (-40))}{4 \times 8,7} = 1,55 \text{ м}^2 \text{с}^0 / \text{Вт}$$

$$R_n = \frac{\delta}{\lambda}$$

$$R_0 = \frac{1}{\alpha_b} + R_k + \frac{1}{\alpha_n} = \frac{1}{8,7} + 0,1078 + \frac{\delta}{0,23} + 0,053 + \frac{1}{23}$$

$$R_k = R_1 + R_2 + R_3 = \frac{\delta_1}{\lambda_1} + \frac{\delta_2}{\lambda_2} + \frac{\delta_3}{\lambda_3} = \frac{0,22}{2,04} + \frac{\delta_2}{0,23} + \frac{0,053}{0,93}$$

$$\delta_2 = (R_0 - R_b - R_1 - R_3) \times \alpha_n$$

$$\delta_2 = (1,55 - 0,1149 - 0,1078 - 0,05376 - 0,04347) \times 0,23 = 0,322 \text{ м}$$

$$R_0 \geq R_0^{\text{TP}}$$

$$R_0 = \frac{1}{\alpha_b} + R_k + \frac{1}{\alpha_n} = \frac{1}{8,7} + 0,1078 + \frac{0,32}{0,23} + 0,053 + \frac{1}{23} = 1,55$$

$$R_0 = 1,55 \geq R_0^{\text{TP}} = 1,55, \text{ где:}$$

ρ – щільність матеріалу (кг/м³);

α – коефіцієнт теплопровідності (Вт/мс⁰);

δ – товщина шару (м);

n – коефіцієнт, що приймається в залежності від положення зовнішньої поверхні огорожуючих конструкцій по відношенню до зовнішнього повітря;

t_b – розрахункова температура внутрішнього повітря (°C);

t_n – розрахункова температура зовнішнього повітря (°C);

Δt_n – нормативний температурний перепад між температурою внутрішнього повітря і температурою внутрішньої поверхні огорожуючої

конструкції;

$\alpha_{в}$ – коефіцієнт теплопередачі внутрішньої поверхні;

$R_{к}$ – термічний опір огороджуючої конструкції.

Товщина утеплювача складає 32 см.

2.4. Особливості композиційного формування інтер'єрів готельних комплексів

2.4.1. Умови емоційного сприйняття

Насамперед, потрібно визнати, що виразний інтер'єр є поняття рівнозначне емоційному інтер'єру, тобто інтер'єру, що виражає переживання й думки архітектора, а грамотна композиція і є засобом досягнення виразного інтер'єру.

Матеріальна предметність архітектурного середовища забезпечує плин діяльного процесу (середовище дії) і одночасно створює емоційно-естетичний еквівалент процесу як відбиття його духовної суті й соціальної значимості (середовище сприйняття).

Архітектурна форма середовища, що втратило або змінила функціональний зміст, продовжує все-таки існувати, тобто вона продовжує зберігати свій індивідуально-естетичний зміст. Таким чином, особливість архітектурної форми як художньої категорії полягає в наявності самоцінності, збереженні емоційно-естетичної виразності головним чином за рахунок образно-змістовної організації, що зберігає свій загальнолюдський зміст в історичній довжині. Цей факт свідчить про стійкі умови естетичного формоутворення в архітектурі, про наявність специфічних компонентів і закономірностей їх взаємодії. У свою чергу, стає можливим для аналітичного вивчення виділити ці компоненти, розглянути їхні якісні характеристики й визначити основні засоби й приймання композиційної взаємодії в процесі утвору архітектурної форми. Категорію архітектурної форми слід розуміти в широкім значенні як матеріальну реальність, що володіє сумою специфічних

доданків, що брав участь у створенні художньої єдності.

Умовний поділ архітектурної форми на компоненти підкріплюється реальними фактами. Професійний метод роботи над образом від загального до частинного використовує тимчасову диференціацію компонентів від перших просторово-формальних вистав до деталізації фрагментів і елементів. Крім того, часто й у процесах реконструкції в роботу включаються іменного компонента архітектурного простору (переробка огороження, заміна встаткування).

Перший компонент — просторова форма-оболонка (приміщення група приміщень, двір, вулиця, площа й ін.) — є своєрідне обрамлення середовища і її головний виразний-виразний-архітектурно-виразний засіб. Форма-Оболонка визначає границі внутрішнього простору, одинарного або складеного, фіксує великі форми, погоджені з конструктивною структурою. Форма-Оболонка визначає характерні якості обмеженого простору — абсолютну величину, членування на ділянки, геометричний вид, статичність або динамічність, ступінь ізольованості, розподіл світла.

Другий компонент — огороження — може бути представлений як умовне розкладання цільної форми-оболонки на ряд основних площин і опорні елементи, що обгороджують, конструктивно й функціонально певні: стіни, колони, перегородки, стелі, підлоги, галереї, балкони, сходи й ін.

Огороження визначає характер обмеження й зв'язків із суміжними просторами, внутрішніми й зовнішніми. Площини огороження своєю формою, матеріалом, пластичною й колірною обробкою надають образний-образні-індивідуально-образні риси інтер'єру.

Третій компонент — предметне наповнення (устаткування й меблі) — характеризує функціонально-типологічний зміст середовища. Предметне наповнення визначає зональне членування простору, створює умови комфортної діяльності. Форма, матеріальність, угруповання встаткування сприяють виявленню образно-типологічних рис інтер'єру.

2.4.2. Характеристика властивостей архітектурного простору

Термін «архітектурний простір» достатнє розповсюджений у професійній діяльності, особливо стосовно відкритих міських просторів, де близькі природні аналоги. Однак очевидна важлива роль простору й в інших об'єктах архітектури, особливо в їхніх інтер'єрах. Н. Ладовський уважав, що проблема простору, яким користується архітектор як матеріалом, є що найважливішою. У той же час укорінена вистава про архітектуру, виражену головним чином зовнішньою об'ємною формою, важко погоджується із просторовим трактуванням її визначення. Із цього випливає й головне завдання по визначенню змісту й специфічної характеристики об'єктивного феномена — «архітектурний простір» і його органічний зв'язок з будь-яким архітектурним об'єктом.

Сфера наукового пізнання простору, часу, рухи продовжує розширюватися. Висуваються ідеї про інших особливих проявах просторових і тимчасових відносин, наприклад у мистецтві, і, зокрема, в архітектурі, природа якої особливо тісно пов'язана із простором. Сутність архітектури полягає в штучному відмежуванні частини природнього простору.

Архітектура є штучно створена матеріально-просторове середовище, що володіє певними образно-естетичними якостями. «Архітектурне середовище» з'являється явищем комплекс, що включають різні компоненти — маси й простору, ряд мінливих компонентів, що відбивають стан середовища, - освітленість, звучання, рух повітря й ін. Поняття «архітектурний простір» як елемент середовища виступає в єдності своїх складових матеріальних компонентів — просторової форми, площин огороження й предметів устаткування. Система «архітектурний простір» з'являється у вигляді підсистем різного рівня з архітектурних об'єктів з певними матеріально-просторовими характеристиками, використовуваними у творчому процесі. Специфічною якістю «архітектурного простору» є його візуально сприймана обмеженість у вигляді конкретної просторової форми.

Важливе значення належить абсолютній величині простору, що подумки порівнюється з кількістю людей і можливістю їх певного дії.

Індивідуальні біологічні дії людини відбиті в понятті «моторного простору», що представляє умовно обмежену частину загального простору. Індивідуальне (моторне) простір визначає відношення «людей — предмет» і вивчається ергономікою. Колективні, соціально-певні дії пов'язані з поняттям «архітектурний простір», відповідно організованого, матеріально обмеженого й почуттєво сприйманого. Як складова частина архітектурного індивідуальний простір утворює «просторові групи», «зони», наприклад, у готелі — зони адміністратора, очікування, інформації й т.п. Архітектурний простір завжди соціальний виразно, оскільки в його основі лежить суспільно значимий процес зі сфери суспільної діяльності — виробництво, торгівля, навчання, проживання, побут і ін.

Естетична характеристика властивості «індивідуальне — колективне» пов'язана з вираженням певної фізичної величини простору, його членування на зони, супідрядного порядку зв'язку просторів у структурі й, нарешті, образним відбиттям суспільної значимості. Естетична характеристика індивідуального простору в загальному виді виражається в пошуку образних рис інтимності, колективного — у пошуку рис пафосу, відповідного до соціального значення простору (діловитість, урочистість, святковість, меморіальність).

Поняття « закрите-відкрите» визначає взаємини архітектурних просторів і природних. «Закрите» означає насамперед фізичну ізолюваність створеного простору від природного для забезпечення захисних функцій і імітації сприятливих кліматичних умов існування. Ступінь ізолюваності залежить від конкретних природно-кліматичних характеристик. «Відкрите» архітектурний простір перебуває безпосередньо в природних умовах. Найчастіше в ньому відсутня огорожуюча поверхня «стелі», а периметр «стін» досить умовний, тобто може мати значний діапазон характеристик по матеріалу, висоті й щільності маси.

Естетична характеристика властивості простору « закрите-відкрите» пов'язана із проявом якостей матеріального огороження й предметів устаткування. В образно-емоційних відчуттях відображаються контрастні уявлення про природність природи й камерності приміщення. Це впливає на вибір масштабності форм, видів матеріалу способу висвітлення, типу декору і т.д.

Межею закритого й відкритого архітектурних просторів служить матеріальна перешкода (оболонка) своєю реальністю що беремо участь у формуванні архітектурного середовища. Емоційна характеристика просторових зв'язків між закритим — відкритим — природним просторами виражається, у загальному виді, у створенні умов для психологічної адаптації людини при переході від камерного відчуття до сприйняття нескінченності грандіозного миру. Важливу роль тут відіграє ступінь масивності, що огорожує оболонки, її щільності або прозорості, величини перехідного елемента між просторами (навіс, портик, тераса, лоджія, ганок, дворик та ін.). Іноді з метою створення певних образно-художніх ефектів можливі й інші послідовності взаєморозташувань. Так, простору вузьких вулиць і невеликих площ становили разючий контраст із великим інтер'єром готичного храму.

Поняття «внутрішній-зовнішній» (часто вживане як синонім « закритого-відкритого») визначає положення місця одного простору щодо іншого. Так, вулиця є «зовнішній простір» стосовно будинку, але в той же час, вулиця, площа, бульвар — уже «внутрішній простір» міста стосовно його природного оточення. У цьому змісті іноді вживається термін «міський інтер'єр», «інтер'єр відкритих просторів». У цьому ж змісті властиво й сам внутрішній простір будинку може мати розподіл на свої внутрішні й зовнішні зони. Тут немає протиріччя, оскільки в аспекті розуміння оточення архітектури зовнішній і внутрішній простору є лише різні прояви єдиної суті. Вони, як складові частини середовища, завжди оточують людину, і він тільки переходить із одного простору в інше, із закритого інтер'єру у відкритий. Внутрішні простори через свою оболонку-огороження формують зовнішні,

роблячи їх відмежованими або, навпаки, злитими.

Естетична характеристика властивості просторів « зовнішнє-внутрішнє» пов'язана з почуттєвим переживанням сприйманих відносин між ними, організованих за принципом контрасту, нюансу або рівності. Ці відносини проявляються через комбінації просторових форм і їх величин, особливості матеріалу, декору, устаткування, висвітлення й кольору.

У закритому просторі єдиний характер огороження звичайно створює ' цілісність інтер'єру. У зовнішніх міських просторах — комплексах, площах, вулицях — фасади об'єктів найчастіше різні, однак, відчуття єдиного, образно певного може зберегтися тут тільки за рахунок організованого, тобто архітектурного, простору. У цих випадках прийнято говорити не стільки про окремих будинок, скільки про ансамбль вулиці, площі, комплексу, де важливі узагальнені характеристики обсягів і фасадів, що утворюють разом цілісність огороження, своєрідну « форму-оболонку» конкретного простору зі своїми композиційними елементами й домінантами.

Поняття «розкритє-замкненє» характеризує оглядовість, взаємопроникнення, «перетікання» просторів, між відкритими й закритими, зовнішніми й внутрішніми. Ступінь взаємопроникнення просторів. залежить від величини, що огорожує маси й кількості візуальних напрямків зв'язків. Основою емоційної оцінки поняття « розкритє-замкненє» служить психологічне неприйняття людиною абсолютної замкнутості. Безпосереднє відчуття поруч природньої природи, що перебуває, вносить спокій у його щиросердечний стан.

Естетична характеристика властивості простору « замкненє-розкритє» пов'язана з ефектом спільного сприйняття закритого й відкритого природного простору. У якості таких «картин» використовуються ландшафт, природнє світло, зміна природних явищ і т.п. Важливі й конкретні форми зв'язку — безпосередні або поступові (східчасті), у горизонтальному напрямку або вертикальному, абрис прорізу — щілина, вікно, вітраж і ін.

Не менш емоційно й сприйняття відкритого зв'язку ділянок самої

просторової структури, що дозволяє відчувати картину багатопланової організації форм і руху.

Архітектурний простір, укладений в певній формі, має важливу властивість орієнтації й спрямованості, динаміки свого розвитку. Орієнтація пов'язана з фізіологічною пристосованістю людини до гравітації, з його положенням у фізичному просторі, з певними поняттями — низ, верх, спереду, позаду, збоку. Спрямованість простору визначається його спрямованістю по одній із трьох координат і виражається якісними поняттями: «низьке- високе» (дрібне-глибоке), «вузьке- широке», « коротке-втягнуте». Зазначені в загальному виді якісні поняття умовні й у плані емоційних переживань пов'язані з людиною через його сприйняття абсолютної величини простору. В архітектурних просторах динамічні властивості форми виступають частіше в метафоричнім значенні, виражаючи загальне враження від форми, або в порівняльнім значенні для ряду порівнянних форм.

Сприйняття оцінює об'єктивна якість складного архітектурного простору — з'єднання форм по ступеню їх упорядкованості, обумовлене поняттям « хаотичне-організоване». Хаотичний розподіл просторів, особливо зовнішніх, виникає як результат їх спонтанного формування, непрофесійного підходу, впливу умов ситуації. Упорядкованість простору виражається у використанні, як правило, найпростіших приймань, геометричних візуально-просторових зв'язків. Основою впорядкованості найчастіше служать логічно-утилітарні аргументи без особливого обліку художньо-емоційних якостей. Гармонічна організація структури особливе значення надає емоційності вираження просторових побудов у цілому й у частинах, використовуючи арсенал специфічних засобів виразності. Гармонійно-Просторова організація є основою архітектурної композиційної творчості, що приводить до високої естетичної якості.

Естетична оцінка в архітектурі пов'язана з такими реальними поняттями, як ансамбль, об'ємна форма, фасад, структура простору й інтер'єр.

Сучасний принцип оточуючого змісту архітектури трохи міняє визначення й взаємини цих понять у традиційно складеній ієрархії. Поки ще значення зовнішнього обсягу або фасадних площин набагато превалює над оцінкою якостей просторової структури й цілісною організацією середовища. Зовнішня матеріальна форма, що закриває структуру будинку, з'являється у відкритому просторі перед глядачем як об'ємна форма або площинна (фасад). Логічний аналіз показує, що завдання й засобу організації зовнішньої об'ємної форми й внутрішнього простору дуже різні.

У першому випадку вирішується головним чином художньо-пластичне завдання буквально в площині матеріальної оболонки залежно від внутрішніх і зовнішніх умов. У зв'язку із цим виникає художня проблема відбиття в зовнішній формі змісту внутрішньої структури інтер'єру. Проблема полягає в правдивості вираження, емоційної відповідності між ними й можливості за об'ємною формою спорудження представити адекватний внутрішній простір. Завдання спрощується у випадках однопросторової (зальної) структури, де внутрішня форма й зовнішня, як дві сторони однієї оболонки, можуть максимально збігатися. І завдання різко ускладнюється у випадках багатопросторових (осередкових) структур, які ховаються за формою одного зовнішнього обсягу або фасаду. Як правило, простий зовнішній обсяг не адекватний складнорозчленованому внутрішньому простору, який прагнуть виразити опосередковано через систему членувань фасадних площин (вікна, сходи, холи, тяги й т.п.).

У другому випадку вирішується художньо-просторова організація процесу життєдіяльності. У зв'язку із цим визначається свій комплекс завдань по організації внутрішньої просторової форми, її поверхні й сукупності предметного наповнення важливих для характеристики інтер'єру, у з'єднанні з конкретною діяльністю. Інтер'єр підземних споруджень переконливо доводить повноцінне існування архітектури без фасадів. Отже, логічніше фасади й обсяги розглядати як категорію огороження іншої просторової форми, тепер уже відкритої й приналежної міському інтер'єру.

Відомо, що художньо-виразні гідності фасаду й обсягу оцінюються в першу чергу саме у зв'язку із зовнішніми умовами оточення.

В «інтер'єрнім» підході до форми ясно проявляється просторова суть архітектури, органічна єдність внутрішнього й зовнішнього, закритого й відкрит, що дозволяє ввести для них і єдині принципи художніх критеріїв, об'єктивні по своїй істоті. Специфічні особливості композиційної організації архітектурного середовища на всіх рівнях будуть зв'язані завжди з об'єктивними умовами існування архітектурних просторів у якості відкритих або закритих. В аспекті з'єднання зовнішнього й внутрішнього важливий просторовий їхній зв'язок, логічність відносин у єдиній системі по суті й формі. Адекватність зовнішньої об'ємної форми внутрішній структурі може служити на цьому шляху як перший інформаційний символ для підготовки глядача до подальшого, більш розвиненому сприйняттю інтер'єру. Можливе й зворотне приймання, коли різниця образних характеристик зовнішніх об'ємних і площинних форм і внутрішніх просторових може виявитися джерелом несподіваних контрастних вражень і емоційних переживань. Психологічне сприйняття властивостей архітектурного простору через естетичне вираження форми, огороження й устаткування породжує асоціативно-емоційну реакцію людини й допомагає формуванню образної характеристики архітектурного середовища. І в цьому світлі можна відзначити «вічність» мистецтва архітектури, що зберегла просторовий лад, що й продовжує своє життя навіть у руїнах. Відсутнє колишнє предметне наповнення, угадується в залишках стін і колон колишнє огороження, але продовжує збуджувати естетичне почуття архітектурний простір, демонструючи основні свої естетичні якості в гармонічній єдності масштабу, форми й взаємини із природою. Такі спорудження прадавнього й античного миру — Луксор, Парфенон, Колізей, храми, палаци, театри. Не тільки, звичайно, руїни, але й збережені шедеври архітектури свідчать про виняткову роль архітектурного простору. Протягом багатьох століть його форми удосконалювалися емпірично, вимірялися пропорціями, зводилися в канони.

І дотепер людей потрясає велич інтер'єрів Пантеону й св. Софії, стрімка динамічність нефів готичних соборів, урочиста затишність російських церков, столична грандіозність ансамблів на Неві. Ці твори могли створити зодчі, що розуміли саму суть архітектури, що й володіли методами її просторової організації.

Але не тільки зовнішній вигляд кімнати має значення, не малу роль відіграє «зміст», а не тільки форма. Нижче буде наведено приклад теплотехнічного розрахунку перекриття в будівлі, що належить гірськолижному курортному комплексу:

2.4.3. Особливості сприйняття інтер'єрів готельних комплексів

Загальна характеристика. Естетичний вплив архітектури тісно пов'язане з особливостями емоційного сприйняття людиною двох видів форм — об'ємних у просторі й просторових.

Під терміном «просторова форма» слід розуміти геометрично певний обсяг простору, сприйманий усередині його форми, що містить. Сукупність площин огороження, розташованих по периметру, і звернених в усередину, утворює оболонку просторової форми або «форму-оболонку», сприйману як цілісна маса на відміну від окремих форм самих елементів огороження (поток, підлога і т.д.). Умови одноразового огляду просторової форми визначають особливості «інтер'єрного» сприйняття.

Перша особливість пов'язана з панорамним охопленням «форми-оболонки», що оточує глядача з усіх боків. У приміщенні це шість або п'ять одночасно видимих поверхонь: піл, стіни, стеля. Навпаки, форма обсягу в просторі, при нерухливим положенні глядача, відкривається лише однієї-двома сторонами.

Друга особливість сприйняття проявляється у відчутті «інтер'єрного» масштабу закритих просторів у порівнянні з відкритим або природнім. При однакових параметрах закритий простір завжди трохи більше, ніж таке ж

відкрите. У закритому порівняльним заходом служить тільки людей, а на відкритих майданчиках у порівняння вступають і більші елементи оточення — групи будинків, розміри вулиць, природні простори.

Третя особливість — у винятковій вірогідності відчуттів простору через близькість об'єктів спостереження. У цій ситуації не тільки додаються нові модальні відчуття — тактильні (безпосередні зіткнення з формами, поверхнями, матеріалами), кінестезичні (рух по горизонталі, підйоми й спуски, зміна напрямків), слухові (тихі звуки й шуми), нюхові, але й значно активізуються постійно діючі зорові відчуття (деталізація об'єктів, ракурсні сприйняття форми, багатопланові побудови візуальних картин, ефекти висвітлення). Така різноманітність вражень робить «інтер'єрне» сприйняття почуттєве насиченим, більш емоційним.

Четверта особливість укладена у відчутті кінцевої обмеженості просторової форми, в уродженій потребі швидко орієнтуватися в ній і позитивно ухвалювати ясно організовану структуру, що вселяє почуття, упевненості й спокою. Цим же викликане прагнення уникнути абсолютної замкнутості просторів і встановити візуальні зв'язки із природньою природою.

Просторові плани. Інтер'єрний простір має відносний трьох частковий розподіл на плани — передній (близький), проміжний (середній) і задній (далекий).

Просторові плани завжди реальні, і їх відносна глибина визначається відстанями конкретного простору, що змінюється від декількох до сотень метрів. У загальному виді зорова картина (кадр) кожного плану має предметну змістовність і насиченість. Чим глибше простір, тим більше ємний кадр і багатше планові градації. Порядок розташування планів можна співвіднести з характеристиками їх візуальних картин і позначити передній план як сприйняття деталі, середній — фрагмента й далекий — загальної просторової форми. У процесі сприйняття ці три плани завжди виявляються в стані відносин « фігура-тло». У силу акомодатції ока зір фокусується на

одному із планів, у площині об'єкта, що цікавить (фігури), і тоді інші плани стають фоновими. Отже, об'єктом уваги (фігурою) може бути деталь (частина площини огороження, предмет устаткування, робоче місце), фрагмент (площина огороження, група встаткування, робоча зона) або, власне, просторова форма (комбінація площин огороження).

При зоровім освоєнні середовища всі плани виявляються в постійному огляді. Погляд неодноразово вертається до них, і прояв підвищеного уваги (інтерес) виражається саме в кількості повернень. Наукові дослідження відзначають дві особливості візуального освоєння форми — виявлення зором «вузлових крапок» об'єкта, характерних для даної форми або її змісту («ієрархія інформативних цінностей»), і вибірковість зору залежно від поставленого завдання пошуку («рух око відбиває роботу думки»). В аспекті кольорного середовища на цій підставі виявляються роль і значення просторових планів у формуванні різних типів інтер'єрів.

Наукою встановлені етапи відображення об'єкта по складності сприйняття — спочатку фіксуються контурні й силуетні (площинні) зображення, потім величини предметів і відстані до них. При сприйнятті форми обсягу або площини максимуми уваги припадають на значеннєві центри зображення, що сприяють найшвидшому розкриттю інформації про об'єкт. При виявленні характеристики форми надзвичайно важливі «інформативні фрагменти» — ділянки з місцями різкої зміни контуру, зміни напрямків лінії, місця перетинань площин.

Величина приміщення. Архітектурна форма, у тому числі й просторова, на відміну від просто геометричної форми наділяється специфічним фактором абсолютної величини, пов'язаної з її відношенням до людини, як до мері, і обумовленої почасти поняттям масштабності. Величина просторової форми в натурі миттєво оцінюється й особливо гостро відчувається людиною. Вона в першу чергу впливає на емоційність сприйняття, народжуючи почуття простору, нормальної порівнянності або гнітючої тісноти. Архітектурний простір постійно порівнюється людиною із

природним по фізичному й психічному відчуттях і можливостям взаємного людського спілкування. Переживаючи, освоюючи просторові параметри через відстані, візуальне розрізнення, людей усвідомлює можливий рівень спілкування, у нього виникає відповідна асоціативна емоційна вистава про конкретний простір як інтимному, камерному, великому, величезному або безмежному. Опираючись на критичні параметри модальних відчуттів і їх спільна дія, можна встановити рівні людської вистави про величину простору. Насправді людина рухається, міняються відстані й кути спостереження. Крім того, шкала рівнів сприйняття постійно існує в розгорнутому виді, і в оцінну якість сприйняття включаються деталі найближчих зон, які зіставляються з аналогами далеких зон і дають необхідну їм розшифрування. Однак у цілому закономірність вистав при освоєнні просторів різної величини зберігається й використовується в практиці цілеспрямовано, опираючись на інтуїцію. Бажання додати внутрішньому простору певну показність, як правило, приводить до збільшення обсягу. Так, монументальні єгипетські храми персоніфікували понад могутнє божество, в «величезнім» внутрішньому просторі людей просто фізично губився, активно давила маса оболонки, що обрамляє. Інтер'єри грецьких храмів не переступають границь «просторого» об'єму, досить урочистого у своєму спокої й домірності з людиною. У російських церквах «камерні» габарити в горизонтальному рівні дії людину переводяться в розряд «просторого» і, отже, представницького додаванням висоти, обладнанням зводів, світлових барабанів і, нарешті, спрямованих нагору наметів, що накривають зовсім невелику площу квадратного плану. Градація відчуттів від простору до тісноти значною мірою визначає емоційність сприйняття й використовується в композиції інтер'єру. Свідомий розподіл різних або однакових просторових обсягів дозволяє створити пасивну або активну динаміку структурної побудови інтер'єру, що розвивається по наростаючій або убутній прогресії. В окремих фрагментах структури зчленуванням двох контрастних обсягів можна підкреслити

просторість одного приміщення після затесненості іншого.

Вимірювальна характеристика оптичного сприйняття визначається факторами — поле зору, кут зору й гострота зору. З позиції сприйняття інтер'єру в більших просторах «кадри» поля зору виявляються більш ємними по змісту, що дають більше враження про ціле й, навпаки, у менших просторах «кадри» сприйняття більш фрагментарні. Тут загальне враження виходить шляхом додавання їх в оглядову панораму. Параметри величин просторової форми й умови їх огляду впливають у такий спосіб на характер емоційного сприйняття цих форм.

Верхня зона поля зору націлена на визначення вузлових крапок з'єднання стін і стелі. Різноманітні відчуття форми виникають у зв'язку з відхиленням оптимального значення вертикального кута зору, рівного 17° . Залежно від характеру контурних ліній (горизонтальних, вертикальних, похилих, кривих і ін.) і їхньої кількості, що попадають у зону поля, виникає відчуття низького й високого. Графічний аналіз інтер'єрів ряду історичних об'єктів показує, що, незалежно від абсолютної величини приміщення, у зодчих зберігалось прагнення заповнити верхню оптимальну зону поля зору на всю висоту площиною стіни, тобто зберегти постійним оптимальне відношення висоти до довжини приміщення й уникати відчуття нависаюч, давить стелі шляхом включення в кадра переважно вертикальних напрямків. Цей емпіричний досвід пошуку кращих пропорцій форми підтверджує важливу закономірність психології сприйняття. Відчуття « низького-високого», « важкого-легені» можна ілюзорно коректувати також співвідношенням мас в «формі-оболонці»- розкриттям або замиканням відповідних сторін огороження.

Символіка форми. Ступінь емоційного відчуття при сприйнятті залежить від особливостей асоціативного впливу просторової форми, ясності або складності прочитання її геометричних параметрів і композиційної структури. Перетинання поверхонь, що обгороджують, утворює лінійні контури й силуети, що читаються при сприйнятті в першу чергу. Більше того,

при відсутності маси заповнення вірогідність обрису просторової форми зберігається, якщо закріплені основні вузли форми (кутові опори, балки, поруччя, навіс і ін.). Отже, розшифрування форми відбувається через сприйняття контурних ліній. Через, «рух» ліній виникає відчуття руху (динаміки) просторової форми.

Образно-асоціативні характеристики найпростіших фігур і ліній давно відомі в художньо-творчій практиці. Так, пряма вертикаль видається наділеною активною силою прагнення вгору, що виражає тенденцію росту^та. Горизонталь, навпаки, видається пасивної, слабкої. Діагональний, похилий напрямок, перебуваючи посередені, діє як якась сила, що долає пасивність. Зламані лінії, що представляють різні комбінації гострих, прямих і тупих кутів з різною довжиною сторін, є як би результатом поперемінні дії різних сил. Криві лінії — і особливо нерівномірні — більше виражають рух, чому прямі або дугоподібні частини окружності. Особливо виділяються параболічні лінії, що здобувають у своєму русі особливу красу й силу. Пряма лінія виражає прискорення на рівних ділянках і вповільнення на закругленнях.

Різне враження роблять геометричні фігури: трикутник — гострий і колючий; коло — рівний, гладкий, замкнений у собі; квадрат — чіткий, прямий, статичний. Дивна асоціативна визначеність деяких геометричних фігур і обсягів видалася в стародавності містичної, наділеної таємничим змістом, що й послужило для використання їх у якості символічних формальних знаків. Коло, сфера символізували єдність, безперервність руху, всевіт, мир, сонце, життя. Квадрат (наприклад, в основі піраміди) символізував спокій, вічність, силу, владу. А. Палладіо у своєму трактаті писав, що прадавні зважали на те, що личить кожному богу не тільки при виборі місця, але й при виборі форми: так Сонцю й Місяцю, оскільки вони постійно обертаються, вони робили храми круглої форми або наближеної до круглої, теж для Вести, яка називається богинею землі, «стихія ж ця, як відомо, кругла...» Абстрактна символіка простих «вічних форм» досить

поширена в архітектурі.

Рух форми нагору, углиб, ушир або її статичність викликають і цілком певні асоціації, пов'язані з уродженими психофізіологічними особливостями людини. Прагнення форми нагору, віддалення маси стелі, достаток повітря над головою незмінно народжують почуття полегшення, волі, простору (при досить нормальній ширині приміщення). Низька стеля при широкому прольоті «зримо» давить навислою вагою, створює відчуття тісноти, тривоги, занепокоєння. У цих випадках важлива й форма площини покриття — плоска, склепінн, що провисає, похила. Різноманіття можливих конкретних розв'язків просторової форми ґрунтується на нескінченності комбінацій геометричних форм, що обгороджують поверхонь як у межах контуру фігур, так і самих площин фігур.

Освітлення в просторі. Світло впливає на людину через освітленість простору приміщення й виявлення пластики «форми-оболонки». Природня зміна освітленості й кольоровості в природнім середовищі створила ряд стійких асоціативних відчуттів, наприклад, тривоги від похмурості й таємничості сутінків, порушення й бадьорості від яскравого сонячного дня. У приміщенні можливе регулювання кількості світла, його кольоровості й розподілу. Художньо-виразні завдання й приймання полягають: у виявленні світла як своєрідного композиційного акценту; у виявленні пластичних характеристик просторової форми; у створенні специфічного світлового середовища. Композиційні прийоми роботи зі світлом ґрунтуються на організації концентрованого або неуважного висвітлення, або їх комбінуванні. Важливе значення має положення джерела світла стосовно просторової форми.

Світло від сонця або небозводу надходить у приміщення ззовні через світлові прорізи. Величина останніх, форма й місце розташування активно впливають на характер освітлення. Освітленість також пов'язана з географічною широтою й динамічними ритмами зміни доби й пір року. У природніх умовах просторова форма освітлюється переважно розсіяним

світлом і при цьому забезпечується природня просторова й тимчасова орієнтація людини. Джерела штучного висвітлення розміщуються усередині приміщення і є матеріальними елементами середовища. Для штучного висвітлення характерно переважне використання прямого світла й можливість вільно спрямованого його розподілу по площинах « форми-оболонки». Дія світла проявляється за фізичними законами: освітленість залежить від сили світла, відстані від джерела й кута падіння світлових променів. Зорово це сприймається у вигляді інтенсивності світлотіней і характеру їх модуляції. При малих прорізах зростає частка розсіяного відбитого світла, виникає більша градація Освітленості від світлих до темних ділянок. Відбите світло з безліччю рефлексів створює відчуття незвичайності середовища. Такий таємничий вплив гіпостильного залу в єгипетському храмі або целли в грецькому храмі. При більших прорізах спостерігається відносна рівномірність інтенсивного світлорозподілу, що нагадує природні умови. Так, більша освітленість торговельних пасажів через скляний звід викликає асоціацію з міською вулицею.

Розтягнута градація освітленості відбитим світлом дозволяє створити «мальовничу» світлотінь і виявити пластичні властивості форми. Спрямоване пряме верхнє світло або відбитий бічний звичайно ковзає по поверхні, модулюючи її пластику. При більших прорізах виходить «, що заливає» світло, що сприяє виявленню геометричних якостей огороження по контурах і силуетам. Якщо в першому випадку для « форми-оболонки» характерний прояв скульптурності маси, то в другому — її графічності.

Спрямований на акцентне місце пряме світло здобуває самостійне активне значення в композиції, наприклад, інтенсивно освітлені барабани церков, сніп світла в Пантеоні.

Інше прийом світлового акцентування проявляється в створенні світової прозорої поверхні — вітража.

Штучне освітлення має свої композиційні прийоми, що відрізняються деякою декоративністю світлових ефектів. Наприклад, ефект «ширяючого»

стелі виникає від контрастного зіставлення світлої й затіненої поверхні. Джерела висвітлення звичайно сховані від глядача. Інший прийом утворює світлові «плями» на стіні, на підлозі для акцентування предметів устаткування, обробки й ін. Третій прийом пов'язаний з можливою імітацією природнього висвітлення. Створюються поверхні, що світять, плафона, ліхтарів, прорізів. Ефект вірогідності залежить від точності добору характеристик світла й природності ситуації.

2.5. Висновки по розділу

В даному розділі було детально розглянуто архітектурні стилі інтер'єрів в цілому. Досліджено передумови їх появи, основні сфери застосування, характерні риси. Треба зауважити, що кожен з розглянутих стилів є індивідуальним, оригінальним і неповторним, і їхній вигляд визначили, насамперед, умови їхнього формування.

Особливу увагу було приділено цікавому питанню впливу кольорового оснащення інтер'єрів курортних комплексів на психо-емоційний стан людини. Колір – єдина складова інтер'єрів курортних комплексів, яку можна сприйняти лише через зоровий канал, отже вона є однією з найважливіших на ряду з плануванням, меблями і декоративними формами.

Проаналізовано особливості композиційного формування інтер'єрів курортних комплексів.

РОЗДІЛ 3

АНАЛІЗ ВПЛИВУ СУЧАСНИХ ІНТЕР'ЄРІВ ГОТЕЛЬНИХ КОМПЛЕКСІВ НА ЛЮДИНУ

3.1. Психологія інтер'єру

Архітектуру іноді поетично називають застиглою музикою. І дійсно, вплив зовнішнього вигляду будинку, і особливо його внутрішнього простору, на людську психіку порівнянне із впливом мелодії. Часом навіть незначний нюанс може повалити в смуток або, навпаки, викликати відчуття бадьорості, доливши сил і радість.

Прагнення повністю впливати в цьому нерідко досить сумнівним критеріям моди й престижу також перестає бути головним, зате на перший план виходить особистісний і психологічний аспект дизайну приміщення. Квартира або приватний будинок поступово стають не просто простором для життя, а своєрідним вираженням внутрішнього миру хазяїв. Стиль житла орієнтований насамперед на створення комфортного й гармонічного психологічного клімату, а при ретельному доборі всіх складових оформлення може служити своєрідним пасивним психотерапевтом.

Психологічний підхід до дизайну інтер'єру умовно містить у собі дві основні функції. Найпоширеніша й загальновідома функція, що гармонізує, коли обстановка окремої кімнати або всього будинку відбиває темперамент людини, його звички, світогляд і менталітет. Завдання такого приміщення — формувати атмосферу гармонії й спокою. Сміливі й нетривіальні розв'язки тут чи ледь оправдані. Фактично подібні прийоми припускає пасивність інтер'єру стосовно його власника. Завдяки оптимальній комбінації відтінків і фактури оздоблювальних матеріалів, а також елементів декору й аксесуарів інтер'єр підбудовується під того або іншого індивідуума, будучи продовженням його внутрішнього “я”.

Другу, набагато більш цікаву функцію можна назвати стимулюючою. Такий спосіб припускає встановлення свого роду зворотному зв'язку між дизайном приміщення й психікою людини. Дизайн тепер відіграє активну роль: він вигідно акцентує ті або інші особливості характеру й темпераменту власника або, навпаки, згладжує й нівелює небажані риси. Наприклад, такий інтер'єр здатний зрівноважити імпульсивного холерика або надихнути схильного до депресії меланхоліка. Не секрет, що популярність фен-шуй у наші дні в значній мірі обумовлена різноманітністю методів організації стимулюючого простору, які пропонує це прадавнє навчання. Втім, послідовники фен-шуй дивляться ще глибше, заявляючи, що правильна облаштованість здатна таємничим образом впливати не тільки на психіку мешканців будинку, але й на події в їхньому житті, діловий і особистий успіх.

Зрозуміло, ідеальним можна було б уважати дизайн приміщення, що поєднує в собі як стимулюючі, так і гармонізує функції. На жаль, далеко не кожному доступна консультація по психології інтер'єру у фахівця або по плануванню житла в майстра фен-шуй. Проте освоїти й застосувати на практиці основи особистісного підходу до облаштованості будинку можна й самотійно.

Дизайн інтер'єру починається із планування приміщень, зі створення певної структури внутрішнього простору. З погляду психології, така структуризація має першорядне значення. Фактично вона задає ритм життя в будинку й нерідко диктує конкретні моделі відносин його мешканців один з одним і гостями. Хоча варіантів просторового планування незліченна безліч, їх можна звести до двом основним типам: закритий і відкритий інтер'єр. Інтер'єр закритого типу має на увазі чіткий і фіксований розподіл єдиного цілого на кілька ізольованих кімнат, кожна з яких виконує певну функцію.

Наприклад, вітальня не може бути по сумісництву їдальні, а спальня — робочим кабінетом. Із психологічної точки зору тут у главу кута поставлена приватність і навіть інтимність життя власників приміщення. Відкритий

інтер'єр, навпаки, є дизайнерським втіленням концепції доступного суспільства роду, що демонструє свого, життя напоказ, активний, динамічний і комунікабельний стиль поведінки й, можливо, пріоритет суспільних і ділових інтересів над особистими.

У наші дні такий тип структуризації житла реалізується шляхом гнучкого планування приміщення, організації простору, що проглядається з будь-якої крапки, розділеного не на кімнати, а на функціональні зони. Два сторіччя архітектори домагалися цього за рахунок анфілади суміжних кімнат.

Питання про те, на якому з типів планування зупинитися при формуванні інтер'єру, що гармонізує, вирішується досить просто. Тим, хто віддає перевагу самоті, уникає гучних компаній і соціальних контактів, підійде інтер'єр закритого типу, а в людей, що звикли постійно перебувати в центрі уваги й прагнучих до максимального розширення кола знайомств, подібний вибір нерідко асоціюється із психологічною камерою-одиначкою.

3.2. Особливості впливу інтер'єру на людей залежно від їхнього темпераменту

Флегматик, холерик, сангвінік, меланхолік це ті чотири основні психотипи або темпераменти, які впливають на характер людини, особливості його реакцій, його почуття й емоції. Взагалі знання про темпераменти широко використовуються в багатьох сферах діяльності – психології, педагогіці, менеджменті, але в тому числі й у дизайні інтер'єрів. Відомо, що в реальності не існує чітко позначених типів характерів. Найчастіше в кожній людині змішано кілька типів. У молодості всі ми небагато холерики, нас багато чого цікавить, хочеться все встигнути й скрізь побувати. У зрілому віці активність вгасає, їй на зміну приходить обґрунтованість і впевненість: ми стаємо небагато сангвініками й флегматиками. А до старості разом з розчаруваннями й утомою раптом відкриваємо в собі нотки меланхоліка. Почувати себе комфортно в часі й

просторі, як не дивно, допомагає поінформованість про власний темперамент. Адже від того, яким темпераментом пронизане наше життя, залежить і те, у якій обстановці ми будемо почувати себе найкраще, наприклад, які меблі нам протипоказана, а яка ні, які кольори будуть дратувати, а які, навпаки, умиротворяти.

Холерики енергійні й рухливі, вони жадають нових вражень, їх пристрасті можуть швидко мінятися. Тому іноді стиль їх житла - це часом парадоксальна суміш стилів: строкатого й стриманого, рафінованого й вигадливого. Загалом, єдність протилежностей. Вони аматори сміливих розв'язків і не бояться екстравагантності. Якоюсь мірою - це новатори, тому що старе їм швидко набридає, і вони прагнуть до зміни вражень. Колірна гама інтер'єру в їхньому будинку покликана "остудити" цей невтримний темперамент. Синій колір в обстановці для холерика є сприятливим, але він сміло змішує синій з жовтогарячим і синій із червоним. Для нього характерні такі нетрадиційні комбінації. Але дизайнери порадили б іншу композицію. Наприклад, змішати синій з бірюзовим і всіма відтінками зеленого. Цей колорит одночасно заспокоює й підтримує активний тонус, а зелений в оббивці меблів і шторах дозволяє створити в будинку відчуття захищеності, відгородженості від зовнішнього миру.

У силу великої емоційності холериків, їх нервова система потребує відпочинку. По цій же причині бажане не захаращувати життєвий простір більшою кількістю речей. Стрімка хода холериків, багато жестикуляції вимагають простору, а перевантаженість емоціями - простих і строгих форм в обстановці житлового простору. Тут підійдуть речі в стилі мінімалізму або сучасні високотехнологічні інтер'єри, які тим більше прийдуть холерикам по душі через їхню любов до нового, сучасного, що ще не прийввся.

Але в прагненні подолати інерцію життя, холерик постійно змінює свій інтер'єр. Причому в нього багато енергії й багато ідей, саме тому він сам прагне що-небудь створювати й дивитися, що із цього вийде. Цю особливість характеру потрібно враховувати. Тому інтер'єр повинен давати можливість

для перетворень простору: меблі повинна пересуватися, моделюватися, різним образом компонуватися, створюючи щораз новий образ. Адже динамічність життя й зміна вражень - от девіз таких людей. Для цієї мети оптимально підходить модульні меблі, які здатні розбивається на окремі функціональні блоки, їх можна переставляти, комбінуючи в різних варіантах.

Мінливій вдачі холерика дуже імпонує багаторівневе висвітлення, яке теж можна міняти залежно від розжарення емоцій і стилістичних пристрастей на даний момент. Для цього підійде й класичне стельове висвітлення - раптом виникне в хазяїна настрій перетворити свою вітальню в традиційний зал для приймань. І різноманітні крапкові світильники на підлозі, у нішах стін або в підсвічуванні картин. Включаючи їх у різних комбінаціях, можна одержати багато вражень від того самого інтер'єру, особливо якщо світильники або лампи мають колір. А оскільки холерики, як правило, більші аматори новаторських ідей, то їм сподобаються екстравагантні світильники. Наприклад, ті, що схожі на вигадливо завиті жіночі локони. Галогенні лампочки в них підвішені на хвилясті "струни", загнуті в різні сторони, що й створюють на стелі візерунки зі світла й тіні. Холерики не просто люблять усілякі нововведення, вони ще люблять продемонструвати їхнім своїм численним друзям. І, напевно, їм сподобаються світильники, що не мають вимикача, а постачені сенсором, вмонтованим у проведення, на яким світильник висить. При затиску проведення пальцями світло загоряється, підсилюючи тиск, можна його повільно погасити або виключити зовсім.

Моделюючи інтер'єр для динамічних людей, важливо дуже уважно продумувати зону відпочинку, тому що насичена враженнями, активними діями й спілкуванням життя до кінця дня дуже стомлює. Холерики, як ніхто іншої, потребують повноцінного відпочинку. Зони для розслаблення, сну або просто читання обов'язково повинні бути присутнім в інтер'єрі. І краще, якщо колорит їх буде прохолодно-спокійним, а світло м'яким і неуважним.

Батькам дітей-холериків слід дуже продумано обставляти інтер'єр

дитячих кімнат. У них не повинне бути більших по площі яскравих плям і строкатості. А місця для сну й відпочинку повинні відділятися від ігрової зони, може бути, варто зробити напівпрозорий полог над ліжком, щоб дитина повністю відволіклася від денних переживань і гучних ігор.

Сангвініків звичайно вважають людьми «правильними». Дійсно, сангвініки має рівний життєрадісний характер, активні й увесь час зайнятий корисною справою, зацікавлені й товариські, завжди готові прийти на допомогу. Однак, у чистому виді сангвініки настільки занудно правильні, що, виявляється, дуже приємно відшукати в такому сангвініку приймися інших темпераментів.

Сангвініки віддають перевагу в інтер'єрі яскравим кольори й достатку фарб: жовтий, жовтогарячий, кремовий, червоний-червоний-червоний-життєрадісно-червоний, бурштиновий і колір теракоти. Вони не бояться сміливих і соковитих комбінацій, тому що їм у будь-якім колірнім оточенні досить комфортно - такі вже вони люди. Так само як їхній будинок наповнений фарбами, їх життя повне різноманітними захопленнями, спілкуванням із друзями, веселими святами. Вони завжди зайняті справою, і не просто зайняті, а приносять користь: у них є улюблена робота, повноцінна родина, але вони встигають вирішувати не тільки свої, але й чужі проблеми, допомагаючи друзям і сусідам. Будинок сангвініка наповнений радістю й енергією, яка переповняє хазяїна, і цією енергією він завжди готовий безоплатно поділитися з навколишніми. Сангвініки люблять повітря, простір, і бурління життя навколо. Вони не виносять інтер'єрів, перевантажених меблями, навпаки, прагнуть розширити простір - зносять стіни, поєднують кімнати, створюють нестандартні планування. Їхні енергії потрібний простір, а великій кількості їх друзів - місце за спільним харчуванням. На відміну від меланхоліків, ці люди не створюють затишних локальних зон - їм нема чого приховувати й нема чого ховатися від життя, а бути наодинці із собою вони не люблять.

Цей "відкритий" спосіб життя сангвініків відповідає сучасній моді в

плануванні житла. Насправді, тіснота - проблема не площі, а кількості меблів. Тримісний диван, двомісний диван, пара крісел і от уже у квартирі неможливо повернутися. Довга невисока система стелажів у стіни розв'яже проблему зберігання речей: тут і телевізор, і вази й книги, але в той же час стіна залишається відкритою. У сангвініків звичайно немає якихось особливих стилістичних переваг: комусь подобається романтичний стиль (м'які форми, дерево, натуральні тканини), хтось любить екстремальний стиль, де багато прозорого скла в комбінації блискуче металу й кольоровим пластиком. Переваги можуть суттєво різнитися, і все-таки існує загальне: багато кольору, світла й повітря. Інтер'єри можуть бути в теплій гамі: жовтий^жовті-помаранчево-жовті кольори, колір бурштину й пряженого молока надають сангвінікові почуття впевненості у своїх силах, збагачують його будинок енергією й здоров'ям. Відчуття стабільності й обґрунтованості надають житлу сангвініка всі відтінки коричневого кольору, цей колір теплий і затишний. Він добре сполучається з жовтогарячим білим і кремовим.

Але й "прохолодні" колорити інтер'єрів подобаються людям цього оптимістичного складу характеру. Білий з ліловим, приглушено синій із сірим, у комбінації зі світлим покриттям підлоги, склом і металом в елементах меблів, злегка приглушають стомлюючу енергійність сангвініків. У будинку сангвініка багато скла й дзеркал: у стулках стінних шаф, у плетіннях міжкімнатних дверей - власне відбиття не лякає сангвініка, він певен у собі, у той же час дзеркала й скло візуально збільшують простір.

Приклад житла гостинного сангвініка може виглядати так: кухня, вітальня і їдальня об'єднані в єдиний простір, але розсувні двері можуть на час процесу готування ізолювати кухню. Загальний простір поєднує світла підлога з ламінату паркет, що імітує. Меблі в інтер'єрі зроблена з масиву вишні, її червонуватий відтінок гармоніює із червоними-насичено-червоними стінами кухні. Простір у вікна зайняте м'якими меблями, що коштують на ворсистому килимі. Два невеликі крісла в білих полотняних чохлах, низький скляний журнальний столик і темно-червоний диван. А під підвіконням у

батареї зроблені спеціальні полки: там уміщається цілий склад речей і техніки. Шеренга плоских книжкових стелажів, не займаючи багато місця в стіни, теж дуже містка й зберігає на своїх полках книги й декоративний посуд. Світлі абажури світильників з матового скла над обіднім столом і торшер у сучасному стилі із блискучого металу на тонкій нозі й зі сталевим же блискучим абажуром у дивана дають локальне м'яке світло в різних частинах кімнати. А на вікнах - тонкі напівпрозорі приглушено-коричневого кольори жалюзі із тканини у вітальні й білі з металевих пластинок у кухні. Кремові стіни в комбінації з білими кріслами й килимом, червоний диван і частина кухонної стіни, вишневі меблі - усі дуже стильно, життєрадісно й комфортно.

Коли говорять про флегматичній людині, чомусь завжди згадуються портрети кисті старих голландських художників. На них спокійні, повні гідності бюргери або члени їх родин у добротному одязі, в оточенні не менш добротних меблів. Наочне зображення достатку й досягнутого високого соціального статусу. У поведінці флегматичної людини немає нічого непередбаченого, він ніколи не здивує навколишніх чим-небудь, невластивим йому, він не здатний на вибух емоцій і екстравагантні вчинки. Бурхливий захват, невтримні фантазії так само невластиві йому як самокопання й болісні сумніви. Він завжди керується здоровим глуздом, практичний. Довго й всебічно обмірковуючи яку-небудь проблему, він у результаті, прийде в правильному розв'язку, у якому уже не буде сумніватися. Він схильний до дотримання традицій, тому що в них є здоровий глузд, не довіряє новаціям, поки сам не переконається в їхній користі. Стабільність і спокій - от основні складові його життєвої позиції.

Ці люди із труднощами звикають до нового одягу, нового стилю й не люблять міняти своє життя. Те ж саме ставиться й до інтер'єрів їх житла. Флегматики оточують себе спокійними й надійними речами. І тут їх пристрасті можуть мати кілька варіантів: або обстановка будинку складається з меблів, що дістався їм у спадщину, надійної й звичної з

дитинства, або ці люди купують нові меблі, але вона як правило, настільки добротна і якісна, що теж може прослужити декільком поколінням. Нерідкі серед флегматиків і аматори якісного антикваріатів, тобто речі, коштовної не тому, що її тримав у руках відома людина, а через високу якість її виконання й вартості.

Як правило, в одязі й інтер'єрі флегматики віддають перевагу класичному стилю, не схильні до ризикованих експериментів. Їм спокійніше в обстановці, до якої вони звикли і яку по гідності цінують. Тому ретельно й не поспішаючи, як і все, що вони роблять, вибирають вони меблі для свого житла. Цікавлячись при цьому не тільки красою й зручністю, але й конструктивними особливостями, екологічністю матеріалів, довговічністю й міцністю використовуваних механізмів. Синтетиці, пластику й недовговічному склу вони віддають перевагу масиву деревини, натуральні матеріали в оббивці м'яких меблів і шторах. Інтер'єри в будинках флегматичних людей виглядають солідно й респектабельно, не міняючись десятиліттями. Адже вони керуються не модою, а здоровим глуздом.

Важливою особливістю такого будинку є порядок: тут кожна річ має своє місце, і якщо вона не перебуває там, де покладене, хазяїна це дратує. Гардеробні кімнати, усілякі шафи для книг, посуду, білизни, комори й стінні шафи - це обов'язкові складові обстановки в таких будинках, причому у всіх цих шафах і коморах панує ідеальний порядок.

Колорит інтер'єру вирішений у темній теплій гамі, характерна відсутність строкатості і яскравих контрастних квітів. Використовуються всі відтінки теплого коричневого: меблі звичайно натурального кольору шляхетної деревини, частіше це темний дуб або горіх, текстиль із натуральних матеріалів. Штори зручні, гарні, але не вигадливі, скоріше традиційного покрою. Прикрасою інтер'єру служать картини в солідних, але не ліпних з "позолоттю" рамах, бронзові скульптури, книги, порцеляна. Обґрунтованість флегматичних людей виключає присутність у їхніх інтер'єрах дешевих підробок і, якщо фінансове становище не дозволяє їм

купити стародавній бронзовий канделябр, то вони куплять якісну кераміку. Світильники теж досить традиційних форм: люстри з матовими скляними або тонкими, виточеними з каменю плафонами, торшери, що дають м'яке світло, настільні лампи. На підлозі - паркет, килими з натуральної вовни.

У дитинстві флегматики небагато схожі на маленьких дідків: вони непримхливі, розумні не за віком і покладливі. Люблять іграшки й одяг, до яких звикли. Казки віддають перевагу заснованим на реальних сюжетах: фантастика їх не надихає, для них це вигадки, що не коштують уваги. В інтер'єрі дитячої їхньої цілком улаштовує меблі, у яких виростили старші брати й сестри. Але щоб їх розворушити, розбудити фантазію все-таки краще створити радісний і досить яскравий інтер'єр.

Меланхолія описана як "замислена туга, тихий розпач, без ґрунтовної причини, нудьга". Звідси й основні риси характеру людину з меланхолійним темпераментом. Ці люди схильні до зневіри не тому, що вони вроджені песимісти, а від своєї зайвої вразливості. Неприємна подія ще не відбулася й, може бути, не відбудеться ніколи, а меланхолік уже передбачить його наслідки, засмучується про втрати й, якоюсь мірою, уже жалує себе. Відомий американський психолог Дейл Карнегі саме таким людям давав ради " як перестати турбується й почати жити". Меланхоліки схильні до міркувань, спогадів. Як правило, у них розвинена фантазія й багаті асоціації. При цьому виникають вони, скоріше, навіть не як результат життєвого досвіду, а як спогад про вже відчутий, можливо придуманім події. Зовні люди з меланхолійним темпераментом відрізняються замисленістю, заглибленістю в себе. Їхній погляд як би увесь час звернений усередину, вони схильні до самокопання й довго згадують свої невдалі жарти або помилки.

Незважаючи на заглибленість у свій внутрішній мир, ці люди романтичні й навіть сентиментальні. Вони схильні зберігати фотографії й пам'ятні штучки. У їхньому будинку багато предметів, пов'язаних із друзями, батьками, враженнями власної юності. Їм важко буває викинути стару картину тому, що вона висіла в дитинстві над ліжком, а свої дитячі малюнки

- тому, що вони нагадують про бабусю. Навіть якщо ці "експонати" не висять відкрито в інтер'єрі, у будинку меланхоліка вони напевно десь зберігаються.

Зосереджений на своїх переживаннях і емоціях, меланхолік ретельно підбирає інтер'єр свого житла. Будинок він схильний сприймати, як раковину, що зберігає його від хвилюючого миру. У його інтер'єрі не буде нічого випадкового, далекого йому. Меланхолікові протипоказані побутові стреси й подразники, він усіляко прагне їх уникати. Сама атмосфера житла повинна бути затишної й теплої, там повинне бути спокійно й комфортно. І не обов'язково при цьому завалити будинок м'якими подушками, пледами й кріслами, у яких "птопаєш" з головою.

Стильові пристрасті меланхоліків можуть бути дуже різноманітні: від інтер'єрів у класичному стилі до високотехнологічного хай-тека. Комусь подобається великий м'який диван, а хтось віддає перевагу твердому кольоровому пластику: головне в його виборі - точна відповідність власним пристрастям і психологічний комфорт, який він обов'язково повинен відчувати, перебуваючи будинку. Більше того, він згадує про улюблений будинок на рівні відчуттів і підсвідомо прагне в нього, як у безпечне й комфортне місце.

Але, незважаючи на великий стильовий розкид у виборі інтер'єрів, є щось загальн, що відрізняє цей домівка-міцність. Уразливий і схильний до нудьги меланхолік створює у своєму будинку багато різних затишних зон і кутів. Психологи затверджують, що в більших і порожніх просторах він випробовує дискомфорт. А от у затишних зонах відпочинку, удалині від сторонніх очей, він може розслабитися, приємно провести час у спогляданні свого внутрішнього миру, у компанії із приємними спогадами.

3.3. Висновки по розділу

На ряду з оздоровчими процедурами і профілактичними заходами не можна не відмітити взаємозв'язок інтер'єру курортного комплексу і

відпочиваючого.

Для повного ефекту від відпочинку, інтер'єр має сприяти релаксації, викликати позитивні переживання і емоції. До того ж вплив інтер'єру на різних людей може бути різним. Це залежить від темпераменту відпочиваючих.

ОСНОВНІ ВИСНОВКИ

1.Актуальність даної теми зобумовлена багатьма факторами, але насамперед наступними:

- відсутність систематизованих наукових розробок з цієї теми.
- поява нових будівельних матеріалів, а саме оздоблювальних і термозахисних;
- бурхливе будівництво готельних комплексів в Україні та за кордоном;
- поява нових нормативних вимог з проектування закладів рекреаційного призначення;
- розвиток нових прогресивних архітектурно-художніх прийомів та концепцій;
- необхідність реконструкції старих приміщень;
- медичний аспект у зв'язку з архітектурно-художнім.

2.Було проаналізовано існуючі архітектурні стилі інтер'єрів, охарактеризовано кожен з них.

3.Розглянуто питання значення кольору в інтер'єрах готельних комплексів, а також питання, що стосується психічного здоров'я відпочиваючих, а саме, як на нього може вплинути інтер'єр.

ПЕРЕЛІК ВИКОРИСТАНИХ ДЖЕРЕЛ

1. Стили интерьера от классики до авангарда. Планировка и оформление. Советы профессионалов; Серия: Ваш дом: планировка и оформление; Издательство: Ниола 21 век, 2005 г.
2. Стили интерьера (2003), Алексеева И.Ф., Ниола 21-й век, 2004,
3. Стили в интерьере, Диля, 2006
4. Стили интерьера (2003), Алексеева И.Ф., Ниола 21-й век
5. Интерьер: дизайн и моделирование; Ларченко; Питер, 2001
6. Байлик С.И. Гостиничное хозяйство. Проблемы, перспектива, сертификация. – К.: ВИРА-Р, 2001.
7. Байлик С.И. Проектирование и эксплуатация гостиниц. – К., 2001
8. Годфри Харрис, Кеннет М. Кац. Стимулирование экологического туризма. М: Финансы и статистика, 2000.
9. Ефремова М.В. Основы технологии туристского бизнеса. – Ось –89, М., 2001
10. Квартальнов В.А. Туризм: Учебник. М.: Финансы и статистика, 2003.
11. Колчанова Г.И. Интерьер современных гостиниц «Издательство литературы по строительству» М.: 2001
12. Ледовских Е.Ю., Моралева Н.В., Дроздова А.В. Современная концепция экотуризма. // Экотур. 2002 - №3.
13. Ледовских Е.Ю., Моралева Н.В., Дроздова А.В. Что такое экотуризм? // Экотур. 2002 - №2.
14. Лукьянова Л.Г. Интерьер гостиниц. – К.: Высш. шк., 2001
15. Ляпина И.Ю. Организация и технология гостиничного обслуживания. ПрофОбрИздат, М., 2001
16. Ляпина И.Ю. Организация и технология туризма. - М.: ПрофОбрИздат, 2001.
- 17.
- 18.

19. Манучарова Н.Д. Мебелировка и эстетическое оформление гостиниц «Выща школа», 2000
20. Москалёва В.Н. Гостиницы большой вместимости. – Челябинск, 2000
21. Основы туристской деятельности / Сост. Г.И.Зорина, Е.Н.Ильина и др. – Советский спорт, М., 2000
22. Туризм и гостиничное хозяйство / Под редакцией А.Д.Чудновского. – М., 2001
23. Туризм как вид деятельности / Под ред. В.А.Квартального, Е.В.Зорина – Финансы и статистика, М., 2001
24. Экологический туризм как вид туризма. Учебник под редакцией проф. Чудновского А.Д.- М.: ЭКМОС, 2003
25. Яковлев Г.А. Экономика и статистика туризма. М: Издательство РДЛ, 2003
26. Агостон.Ж. « Теория цвета и ее применение в искусстве и дизайне». М.1982г.
27. Блохин В.В. «Архитектура интерьера промышленных зданий». М.1973г.
28. Бурова Н.В. «Интерьеры производственных зданий». М.1969г
29. Лонтковская Р.А. «Евроремонт своими руками». Харьков. 1998г.
30. Лукьянова Л.Т. «Интерьер гостиниц». Киев.1991г.
31. Нестеренко О.И. «Краткая энциклопедия дизайна». М. 1994г.
32. Раннев В. «Интерьер». М. 1987г.
33. Холмянский Л., Щипанов А. «Дизайн». М. 1985г.
34. Матеріали XXV науково-технічної конференції студентів, магістрантів, аспірантів, молодих вчених та викладачів. ІННІ ЗНУ. –Запоріжжя: ЗНУ. - 2020р.-410с.

Рецензія

здобувача рівня вищої освіти «другий (магістерський)»

Бен Чача Камал
(П.І.Б.)

Кваліфікаційна робота на тему: «Архітектурні стилі інтер'єрів зон відпочинку готельних комплексів».

Кваліфікаційна робота магістра виконана згідно до завдання відповідає темі,
(не) згідно не (відповідає)

містить мультимедійну репрезентацію листів графічного матеріалу і пояснювальну записку з 105 сторінок.

1. Актуальність теми (повнота постановки проблеми, формування проблеми та її значимість, постановка завдань досліджень) Тема магістерської роботи є актуальною тому що зобумовлена появою нових прогресивних технологій і будівельних матеріалів, а саме, оздоблювальних, бурхливим розвитком готельних комплексів, будівництвом нових і наявністю старих, що потребують реконструкції.

2. Ступінь науковості роботи (широта вивчення результатів досліджень за проблемою, методика дослідження, наявність елементів наукової новизни та ступінь їх розробки) _____

У кваліфікаційній роботі наведено розвиток сучасного стану готельних комплексів. Проведена систематизація теоретичних знань з питання оздоблювальних матеріалів, що використовуються в інтер'єрах готельних комплексів накопиченого історичного досвіду і закономірностей вирішення житлової проблеми в різних країнах.

Наукова цінність роботи одержаних результатів полягає в наступному: систематизовано дані про сучасні інтер'єри готельні комплексів, проаналізовано основні особливості інтер'єрів готельних комплексів.

3. Якість подачі матеріалу роботи (ступінь взаємозв'язку розділів роботи, застосування комп'ютерних технологій, чіткість і технічна грамотність оформлення роботи, науковий стиль викладення матеріалу)

Магістерська робота виконана за допомогою сучасних комп'ютерних технологій. Усі розділи магістерської роботи оформлені згідно норм та відповідають вимогам, що висуваються до магістерських робіт. Розділи взаємозв'язані один з одним, чітко та технічно грамотно оформлені. Науковий стиль викладення матеріалу – виконано у повному обсязі та відповідає вимогам, що висуваються до магістерської роботи.

4. Практична значимість результатів роботи (рівень реальності результатів та пропозицій, техніко - економічні показники запропонованих рішень, наявність публікацій за темою роботи) _____

Практичне значення одержаних результатів полягає в дослідженні питання впливу кольору інтер'єру на людину і проведено класифікацію ефектів, що справляє той чи інший колір в залежності від місця локалізації.

5. Недоліки кваліфікаційної роботи магістра: в роботі потрібно більш детально розглянути нових нормативні вимог з проектування закладів рекреаційного призначення. Приведене зауваження не впливає на якість виконання роботи.

6. Кваліфікаційна робота магістра у цілому виконана (ний) на відповідальному рівні і заслуговує оцінки:

кількість балів 91

за національною шкалою відмінно

за шкалою ЄКТС A

Рецензент доцент кафедри міського будівництва і господарства

Запорізького національного університету

(посада, місце роботи)


(підпис)



Сазонова О.Ю.
(П.І.Б.)

ВІДГУК

керівника кваліфікаційної роботи

здобувача рівня вищої освіти «другий (магістерський)»

Бен Чача Камал
(П.І.Б.)

Кваліфікаційна робота на тему: «Архітектурні стилі інтер'єрів зон відпочинку готельних комплексів».

Викона згідно до завдання, відповідає темі, містить 32 листа
(не) згідно (не) відповідає
графічного матеріалу і пояснювальну записку з 105 сторінок, підписана консультантами і має рецензію.

1. Актуальність теми, наявність замовлення роботи підприємством (організацією) __
Актуальність обраної теми обумовлена появою нових прогресивних технологій і будівельних матеріалів, а саме, оздоблювальних, бурхливим розвитком готельних комплексів, будівництвом нових і наявністю старих, що потребують реконструкції.

2. Глибина обґрунтувань прийнятих рішень (повнота розрахунків, наявність багато-варіантності) _____

У кваліфікаційній роботі наведено розвиток сучасного стану готельних комплексів. Проведена систематизація теоретичних знань з питання оздоблювальних матеріалів, що використовуються в інтер'єрах готельних комплексів накопиченого історичного досвіду і закономірностей вирішення житлової проблеми в різних країнах.

3. Загальний рівень підготовки та ерудиції здобувача ступеня вищої освіти «магістр»
відповідає прийнятим вимогам

4. Творчий потенціал і ступінь самостійності студента у вирішенні поставлених задач на достатньому професійному рівні

5. Науковий рівень (для робіт дослідницького характеру) та глибина експериментальних досліджень виконано у повному обсязі та відповідає вимогам

6. Застосування сучасних системних та інформаційних технологій, фізичного або математичного моделювання, наявність обґрунтування вибору типу ЕОМ, застосування стандартних та оригінальних програм, наявність аналізу результатів та їх використання у роботі кваліфікаційна робота магістра виконана за допомогою сучасних комп'ютерних технологій та сучасних нормативних документів

7. Відповідність оформлення до вимог діючих стандартів оформлено згідно норм та стандартів

8. Дотримання студентом графіка виконання роботи дотримано

9. Наукова цінність роботи, практична значимість _____

Наукова цінність роботи одержаних результатів полягає в наступному: систематизовано дані про сучасні інтер'єри готельні комплексів, проаналізовано основні особливості інтер'єрів готельних комплексів.

Практичне значення одержаних результатів полягає в дослідженні питання впливу кольору інтер'єру на людину і проведено класифікацію ефектів, що справляє той чи інший колір в залежності від місця локалізації.

10. У кваліфікаційній роботі магістра можна відмітити такі недоліки: _____

Як побажання слід висловити наступне: бажано було б більш детально розглянути розвиток нових прогресивних архітектурно-художніх прийомів та концепцій, але приведені зауваження не впливає на якість виконання роботи.

Кваліфікаційна робота магістра у цілому виконана на відповідальному рівні і при відповідному захисті заслуговує на оцінку:

кількість балів 95 національною Вузівською ЕКТС A

Керівник проф., к.арх.
(посада, науковий ступінь)

Ю. П. Єгоров
(підпис)

Єгоров Ю. П.
(ПІБ)