

**МІНІСТЕРСТВО ОСВІТИ І НАУКИ УКРАЇНИ
ЗАПОРІЗЬКИЙ НАЦІОНАЛЬНИЙ УНІВЕРСИТЕТ**

**ФАКУЛЬТЕТ СОЦІАЛЬНОЇ ПЕДАГОГІКИ ТА ПСИХОЛОГІЇ
КАФЕДРА СОЦІАЛЬНОЇ ПЕДАГОГІКИ ТА СПЕЦІАЛЬНОЇ ОСВІТИ**

КВАЛІФІКАЦІЙНА РОБОТА

магістра

на тему: **«ОРГАНІЗАЦІЯ СОЦІАЛЬНО-ПЕДАГОГІЧНИХ ПОСЛУГ
ДІТЯМ-СИРОТАМ У ТЕРИТОРІАЛЬНІЙ ГРОМАДІ»**

Виконала: студентка 2 курсу групи 8.2319-з
спеціальності 231 «Соціальна робота:
освітньо-професійної програми «Соціальна
педагогіка» Г.С. Турчина

Керівник: професор кафедри соціальної
педагогіки та спеціальної освіти, к.пед.н.

_____ Н. В. Заверико

Рецензент: _____

Запоріжжя

2020

МІНІСТЕРСТВО ОСВІТИ І НАУКИ УКРАЇНИ

(повне найменування вищого навчального закладу)

Факультет _____

Кафедра _____

Рівень вищої освіти _____

Спеціальність _____
(шифр і назва)

Освітня програма _____

ЗАТВЕРДЖУЮ

Завідувач кафедри _____

« ____ » _____ 20__ року

ЗАВДАННЯ

НА КВАЛІФІКАЦІЙНУ РОБОТУ СТУДЕНТОВІ (СТУДЕНТЦІ)

(прізвище, ім'я, по батькові)

1. Тема роботи

керівник роботи _____

(прізвище, ім'я, по батькові, науковий ступінь, вчене звання)

затверджені наказом ЗНУ від « ____ » _____ 20__ року № _____

2. Строк подання студентом роботи _____

3. Вихідні дані до роботи

4. Зміст розрахунково-пояснювальної записки (перелік питань, які потрібно розробити) _____

5. Перелік графічного матеріалу (з точним зазначенням обов'язкових креслень)

РЕФЕРАТ

Кваліфікаційна робота: 129 с., 1 рисунок, 87 джерел, 4 додатки.

Об'єкт дослідження: соціальна робота з дітьми-сиротами у територіальній громаді.

Предмет дослідження: організація соціально-педагогічних послуг дітям-сиротам у територіальній громаді.

Мета дослідження: теоретично обґрунтувати та апробувати програму надання соціально-педагогічних послуг дітям-сиротам у територіальній громаді.

Методи дослідження: теоретичний аналіз джерел, синтез, проектування, спостереження, інтерв'ювання, опитування.

Теоретичне значення роботи полягає в аналізі наукової літератури щодо соціальної роботи у територіальній та апробації програми соціально-педагогічних послуг дітям-сиротам.

Практичне значення роботи полягає у розробці програми та впровадження інтегрованих соціальних послуг дітям-сиротам у Кушугумській громаді.

Галузь використання: територіальні громади.

СОЦІАЛЬНІ ПОСЛУГИ, СОЦІАЛЬНО-ПЕДАГОГІЧНІ ПОСЛУГИ, ДІТИ-СИРОТИ, ДІТИ ПОЗБАВЛЕНІ БАТЬКІВСЬКОГО ПІКЛУВАННЯ, ТЕРИТОРІАЛЬНА ГРОМАДА, ІНТЕГРОВАНІ СОЦІАЛЬНІ СЛУЖБИ, ГРОМАДСЬКА ОРГАНІЗАЦІЯ, ЦЕНТР СОЦІАЛЬНОЇ ПІДТРИМКИ ДІТЕЙ ТА СІМЕЙ, ПІДРОЗДІЛИ СОЦІАЛЬНОЇ ПІДТРИМКИ.

SUMMARY

Turchina H.S. Organization of social-pedagogy services to orphans in the local community.

The qualifying work consists of introduction, 2 parts, findings, list of literature (87 items, 13 of foreign origin), 4 pages of additional information. The qualifying work volume is 129 pages long, 108 of them – main text. There is 1 illustration.

The qualification work provides a theoretical analysis of the scientific literature on social work in the local community and describes the development of the program and implementation of integrated social services for orphans in the Kushugum community. The research object: social work with orphans in the local community.

The research object: social work with orphans in the local community.

The research subject: organization of social and pedagogical services for orphans in the local community.

The research purpose: to theoretically substantiate and test the program of providing social and pedagogical services to orphans in the local community.

The research tasks are:

- 1) to consider the essence and features of socio-pedagogical activities in the local community;
- 2) to determine the features of providing social and pedagogical services in the local community;
- 3) to analyze the foreign experience in organizing social and pedagogical services for orphans in the local community;
- 4) to consider social and pedagogical services to orphans in the Ukraine;
- 5) to develop a program for providing social and pedagogical services to orphans and children deprived of parental care in the Local Communities.

Part 1: «Theoretical bases of the organization of social and pedagogical services to orphans in the local community» describes social and pedagogical activity in the local community and features providing social and pedagogical services in the local community; analyzes foreign experience in organizing social and pedagogical services for orphans in the local community.

Part 2: «The program of organizing social and pedagogical services to orphans in the Kushugum community» describes the organization of social and pedagogical services to orphans in Ukraine and the organization of social and pedagogical support of orphans and children deprived of parental care in local communities of the district of Zaporozhye.

Key words: Social services, social-educational services, orphans, children deprived of parental care, local community, integrated social services, nonprofit organization, Center of Social Support for Children and Families, a division of social support.

ЗМІСТ

Вступ	
Розділ 1. Теоретичні основи організації соціально-педагогічних послуг дітям-сиротам у територіальній громаді	
1.1. Соціально-педагогічна діяльність у територіальній громаді	
1.2. Особливості надання соціально-педагогічних послуг у територіальній громаді	
1.3. Зарубіжний досвід організації соціально-педагогічних послуг дітям-сиротам у територіальній громаді	
Розділ 2. Програма організації соціально-педагогічних послуг дітям-сиротам у Кушугумській громаді	
2.1. Організація соціально-педагогічних послуг дітям-сиротам в Україні	
2.2. Організація соціально-педагогічної підтримки дітей-сирит та дітей, позбавлених батьківського піклування в територіальних громадах Запорізького району	
Висновки 112	
Список використаних джерел 115	
Додатки	

ВСТУП

Багато громад у всьому світі занепокоєні загостренням соціальних та економічних проблем, незважаючи на реалізацію спеціальних урядових програм, націлених на їх вирішення. Зараз негайного вирішення потребують проблеми соціального сирітства, злочинності неповнолітніх, погіршення доступу до якісних медичних послуг, наркоманія та інші залежності серед молоді, насильство над жінками й дітьми, погіршення стану довкілля, а також розладдя суспільства на етнічних, релігійних і всіляких ідеологічних підставах та багато інших соціальних проблем. Стає більш чітким розуміння, в тому числі на рівні громади, що ці проблеми є не ізольованими, а глибоко взаємопов'язаними.

У суспільстві зростає усвідомлення того, що професійні працівники соціальної сфери та державні програми, які ними реалізуються, незважаючи на їхні добрі наміри, не можуть самотійно розв'язати це сплетіння взаємопов'язаних проблем. Результативність соціальних програм значною мірою залежить від активної участі пересічних громадян, бізнесових структур, формальних і неформальних громадських, благодійних та релігійних організацій у багатьох сферах життя. Стає все більш зрозумілим, що у реалізації соціальних програм важливими є сталі особисті взаємини та поновлені, життєздатні соціальні мережі. Створення та відновлення таких взаємин і соціальних мереж, в першу чергу у територіальних громадах, є завданням, до виконання якого мають долучатися всі сектори суспільства. В межах територіальної громади можна найбільш ефективно вирішувати проблеми здорового способу життя, соціального та психологічного благополуччя дітей і молоді, їх соціокультурного розвитку тощо.

Однією з найактуальніших проблем сьогодення є зростання соціального сирітства у суспільстві. Це пов'язано із збільшенням сімей, які перебувають у складних життєвих обставинах.

Складні життєві обставини - обставини, що негативно впливають на життя, стан здоров'я та розвиток особи, функціонування сім'ї, які особа/сім'я не може подолати самостійно [55].

Питання, пов'язані із соціально-педагогічною роботою з дітьми та дітьми-сиротами, вже багато років турбують громадськість, педагогів, психологів багатьох країн світу. Найбільш відомими представниками досліджень сирітства є: розвиток форм влаштування дітей-сиріт та дітей, позбавлених батьківського піклування у сім'ю (Г. Бевз [5], І. Пеша [2]); особливості соціалізації дітей та молоді в сучасних умовах (Н. Лавриченко [33], Г. Лактіонова [34], С. Савченко [60], П. Плотніков [42]); основи соціально-правового захисту дітей та молоді (О. Караман [25], І. Ковчина [28], Л. Артюшкіна[4]); організаційно-методичні основи діяльності центрів соціальних служб для сім'ї, дітей та молоді (О. Кузьменко [31], К. Шендеровський [74], С. Толстоухова [71]).

Аналіз літературних джерел та результатів наукових досліджень з проблем соціальної педагогіки дозволяє зробити висновок, що у численних і вагомих за теоретичними й прикладними надбаннями цієї науки залишається поза увагою проблема комплексного дослідження соціально-педагогічної роботи з дітьми-сиротами в громаді. Варто зауважити, що окремі аспекти соціально-педагогічної діяльності, висвітлені у вищезазначених напрямках наукових досліджень, здійснюються саме в різних соціальних інституціях територіальної громади і потребують узагальнення.

Питанням роботи в громаді як складовій діяльності соціального педагога та соціального працівника присвячені окремі праці О. Беспалько [7], І. Звереві [21], А. Капської [23], Т. Семигіної [61], В. Сідорова [62]. Актуальною ця проблематика є і для російських науковців, зокрема, С. Гіля [11], Л. Гнусаревої [12], І. Кокарева [29], Л. Оліфіренко [39] та інших. Проте найбільш повно проблема соціальної роботи в громаді розкрита в працях зарубіжних авторів Г. Брагера [20], М. Боп [78], М. Майо [35], М. Пейна [40], А. Твелвтріза [87], П. Тейлора [85] та інших.

Актуальність соціально-педагогічної роботи з дітьми-сиротами на рівні громади обумовлюється сьогодні такими чинниками:

- змінами у сфері суспільного розвитку;
- досягненнями соціально-педагогічної діяльності за останнє десятиліття;
- наявністю певного законодавчого поля з питань організації соціально-педагогічної роботи на місцевому рівні.

Незважаючи на зазначені прорахунки в організації соціально-педагогічної роботи в громаді, за останнє десятиріччя були розроблені та впроваджені різноманітні технології соціально-педагогічної діяльності, соціальної реабілітації, соціального супроводу дітей-сиріт в різних інституціях, що є складовими соціальної інфраструктури територіальної громади: закладах загальної середньої та позашкільної освіти, центрах соціальних служб для сім'ї, дітей та молоді, реабілітаційних центрах для дітей-інвалідів, центрах медико-соціальної реабілітації неповнолітніх, клубах за місцем проживання, притулках для неповнолітніх тощо.

У сучасних умовах соціально-педагогічні технології роботи з дітьми-сиротами в територіальних громадах починають бути здебільшого зорієнтовані на окремі цільові групи і характеризуються сукупністю прийомів, методів і впливів для досягнення різноманітних завдань на рівні місцевої спільноти.

Успіх реалізації різноманітних соціальних програм значною мірою залежить від активності членів громади щодо їх підтримки та впровадження. В умовах сьогодення зв'язок із громадськістю здійснюється шляхом надання інформації про соціальні програми та проекти у засобах масової інформації, консультацій з представниками різних соціальних груп громади, залучення членів громади до моніторингу соціальних проектів та програм.

Об'єкт дослідження: соціальна робота з дітьми-сиротами у територіальній громаді.

Предмет дослідження: організація соціально-педагогічних послуг дітям-сиротам у територіальній громаді.

Мета дослідження: теоретично обґрунтувати та апробувати програму надання соціально-педагогічних послуг дітям-сиротам у територіальній громаді.

Для досягнення даної мети, нами були поставлені такі завдання:

- 1) розглянути сутність та особливості соціально-педагогічної діяльності у територіальній громаді;
- 2) визначити особливості надання соціально-педагогічних послуг у територіальній громаді;
- 3) проаналізувати особливості зарубіжного досвіду організації соціально-педагогічних послуг дітям-сиротам в територіальній громаді;
- 4) розглянути соціально-педагогічні послуги дітям-сиротам в Україні ;
- 5) розробити програму надання соціально-педагогічних послуг дітям-сиротам та дітям, позбавленим батьківського піклування в територіальних громадах.

Для виконання поставлених завдань, ми будемо використовувати наступні методи:

- теоретичні – аналіз, систематизація, узагальнення, які дозволять на основі опрацювання наукових джерел визначити сутність надання соціально-педагогічних послуг дітям сиротам у територіальній громаді;
- порівняння, що дозволить нам на основі теоритичного аналізу розробити план надання надання соціально-педагогічних послуг дітям сиротам у територіальній громаді.

Теоретичне значення роботи полягає у комплексному підході до вивчення причин сирітства і надання соціально педагогічних послуг.

Практичне значення роботи полягає у розробці плану впровадження Центра соціальної допомоги дітям та сім'ям у територіальній громаді.

РОЗДІЛ 1

ТЕОРИТИЧНІ ОСНОВИ ОРГАНІЗАЦІЇ СОЦІАЛЬНО-ПЕДАГОГІЧНИХ ПОСЛУГ ДІТЯМ-СИРОТАМ У ТЕРИТОРІАЛЬНІЙ ГРОМАДІ

1.1. Соціально-педагогічна діяльність у територіальній громаді

Соціально-педагогічна діяльність за роки незалежності України розвивалась на основі інституційного підходу. Організація різних напрямів соціально-педагогічної діяльності та форм соціальної підтримки й допомоги дітям та молоді зосереджувалася в традиційних соціальних інститутах (загальноосвітніх і позашкільних закладах) та центрах соціальних служб для дітей, сім'ї та молоді як провідних органах реалізації соціальної політики на місцевому рівні.

Основними формами соціально-педагогічної діяльності в цих закладах були індивідуальна та групова робота. На той час це було цілком закономірно, оскільки країна тільки починала розбудову громадянського суспільства й люди ще не були готові до активної участі у вирішенні соціальних проблем, зокрема дітей-сиріт та дітей, позбавлених батьківського піклування, на локальному рівні. Окрім цього, для усвідомлення людьми власної відповідальності за своє життя та життя оточуючих був необхідний певний час для розуміння того, що держава, проголошуючи певні соціальні гарантії, не завжди спроможна забезпечити їх виконання, навіть за активної діяльності фахівців соціальної сфери. Слід зважати й на те, що у 90-х роках минулого століття соціально-педагогічна робота з дітьми-сиротами та дітьми, позбавленими батьківського піклування організовувалася у різних соціальних службах, в основному, за вертикальним принципом «згори донизу»: від розпоряджень міністерств та відомств до практичної реалізації на місцях. Накази та інструкції щодо організації соціально-педагогічної роботи готувалися, здебільшого, з метою вирішення загальнодержавних соціальних проблем. При цьому часто не

бралися до уваги проблеми певного регіону та можливості територіальних громад щодо їх вирішення. Відтак, соціально-педагогічна робота на місцях не завжди була ефективною, оскільки вона базувалася не на потребах та проблемах членів громади, а на пріоритетах державної соціальної політики.

Ще одним важливим чинником розвитку соціально-педагогічної роботи в громаді є створення та зміцнення у державі позицій третього сектору. Зараз спостерігається перехід від однополюсності в реалізації соціальної політики за схемою «держава-особистість» до багатополісності, що виражається в збільшенні числа суб'єктів соціально-педагогічної діяльності. Додатковою, і треба відзначити, дієвою силою у вирішенні соціальних проблем, переважно на місцевому рівні поступово стають неурядові організації. Від інших соціальних інститутів, які діють у територіальній громаді, їх, перш за все, вирізняє: проникнення в ті сфери соціального життя, які залишаються поза увагою існуючих державних структур; цілеспрямована діяльність щодо вирішення проблем дітей та молоді, актуальних для конкретної громади; залучення людей до соціальної діяльності на волонтерських засадах.

Громадські організації ініціюють та активно впроваджують різноманітні соціальні програми та проекти саме в територіальних громадах, взаємодіючи з державними організаціями. Досить часто результатами реалізації таких проектів є нові технології соціально-педагогічної роботи, соціальні послуги для дітей-сиріт та дітей, позбавлених батьківського піклування і молоді, які в подальшому впроваджуються соціальними педагогами та соціальними працівниками в інших територіальних громадах. Наприклад, “Громадська організація родин дітей з інвалідністю та людей з інвалідністю Широківської об’єднаної територіальної громади “Віра в Майбутнє”, Громадська організація «Меценат України», ГО «Life центр».

Для успішного соціального розвитку суспільства в умовах сьогодення необхідно зосередити увагу на вирішенні проблем забезпечення соціальних гарантій, соціального захисту, створення умов для соціальної адаптації у безпосередньому життєвому полі дітей-сиріт та дітей, позбавлених

батьківського піклування: сім'ї, соціальному оточенні, громаді. Щоб розбудувати громадянське суспільство, створити дієві та ефективні у своїй діяльності соціальні служби, потрібен такий підхід до вироблення соціальної політики, який передбачав би більш активну участь у цьому працівників соціальної сфери та самих користувачів соціальних послуг [44].

Соціально-педагогічна робота в різних соціальних інститутах, етнічних та територіальних громадах набуває все більшого значення у соціальному вихованні як невід'ємній складовій соціальної педагогіки. Сучасне спрямування вітчизняної соціально-педагогічної роботи відповідає рішенням спеціальної сесії ООН щодо становища дітей (Нью-Йорк, 8-10 травня 2002р.), яка ухвалила резолюцію, що зобов'язує держави – члени ООН створювати громади, сприятливі для життя дітей [13].

Соціально-педагогічна теорія завжди була тісно пов'язана з такими поняттями як «життєвий світ дитини», «соціальне середовище», «життєвий простір особистості». Відтак, у фокусі соціальної педагогіки як науки та сфери практичної діяльності є педагогічні можливості середовища життєдіяльності дитини та його вплив на її соціальне становлення. Таким соціальним середовищем, зокрема, є територіальна громада як місце соціального буття дітей і учнівської молоді та фактор їх соціалізації. Разом з цим саме у територіальній громаді реалізується соціальна політика щодо дітей-сиріт та дітей, позбавлених батьківського піклування запроваджуються різноманітні форми їх соціально-педагогічної підтримки [44].

Цілком правомірно, що у Національному плані дій щодо реалізації Конвенції ООН про права дитини на 2006–2016 роки одним із завдань визначено активізацію громади шляхом залучення її представників до планування змін в інтересах дітей та їх впровадження на місцевому рівні [53].

Соціальна педагогіка як самостійна галузь педагогічного знання, – наголошує В. Бочарова, – конкретизує положення загальної педагогіки та інших людинознавчих дисциплін в особистісно- середовищному контексті, досліджує педагогічний вплив на особистість соціальної взаємодії протягом всіх вікових

періодів життя в різних сферах її середовища [8, 16].

В. Нікітін вважає, що предметом соціальної педагогіки є педагогічні аспекти соціального становлення та розвитку особистості, набуття нею соціального статусу, соціального функціонування, а також процес підтримки досягнутих та відновлення втрачених соціальних характеристик [36]. Така позиція дає можливість відокремити в якості базових понять теорії соціальної педагогіки такі дефініції як соціалізація, соціальне виховання, соціальне середовище, адаптація, розвиток, корекція, соціальна профілактика, реабілітація, самореалізація, соціальний супровід.

З усталених визначень об'єктом теорії соціальної роботи є соціальні явища, процеси та відносини, а її предметом – особливості їх впливу на соціальне функціонування окремих спільнот, груп чи особистості.

Відомий український теоретик у галузі соціальної педагогіки А. Капська, зазначає, що «соціально-педагогічна діяльність полягає у наданні допомоги людині, сім'ї, групі осіб, котрі попадають у складну ситуацію, шляхом матеріально-фінансової, морально-правової, психолого-педагогічної підтримки. Вона є засобом реалізації соціальної політики» [24, 15]. Виходячи з цього визначення, А. Капська визначає мету соціально- педагогічної діяльності, яка полягає у сприянні людям успішно вирішувати їхні проблеми. Засоби досягнення цієї цілі – вивільнення і розвиток ресурсів людини, її соціального оточення, здійснення необхідних соціальних змін [23, 18].

З позицій правової підтримки дитинства розглядає соціально-педагогічну діяльність Л. Оліфіренко. На її думку, така діяльність завжди спрямована на виявлення, визначення та вирішення проблем дитини з метою забезпечення та захисту її прав на повноцінну освіту та розвиток [39, 18].

Соціально-педагогічною можна вважати діяльність, спрямовану на створення сприятливих умов соціалізації, всебічного розвитку особистості, задоволення її соціокультурних потреб чи відновлення соціально схвалених способів життєдіяльності людини [17].

Результатом соціально-педагогічної діяльності є формування в

особистості певного рівня соціальних якостей, самосвідомості, самовизначення та самоствердження, як складових суспільного буття, відповідно її можливостям та особливостям соціального середовища.

В Україні внаслідок адміністративно-територіальної реформи, котра була розпочата 2015 року, відбувається укрупнення громад. Сусідні населені пункти на добровільній основі об'єднують свої органи самоврядування. Таким чином утворюються об'єднані територіальні громади. Сенс адміністративної реформи - зробити органи місцевого самоврядування більш дієздатними, наділивши їх більшими повноваженнями, тобто провівши децентралізацію.

За твердженням Р. Шеффера та інших американських авторів, термін « місцева спільнота» означає групу людей у природному навколишньому середовищі з географічними, політичними і соціальними кордонами та досить розвинутим спілкуванням один з одним. Таке спілкування може бути не завжди активним але воно має бути явним. Люди або групи взаємодіють на певній території для досягнення спільних цілей [87].

У спільноті всі її члени мають у чомусь спільні погляди, смаки, звички, вірування, настанови. Крім цих компонентів, спільноту також характеризують як свідомі, так і неусвідомлювані способи поведінки її членів. «До усвідомлюваних компонентів традиційної світобудови, представлених спільнотою, або усвідомлюваних лише частково, фрагментарно, відносять певні схильності, симпатії-антипатії, пристрасті. Усвідомленими компонентами є передусім спільні моральні орієнтири, норми, правила, звичаї, що мотивують поведінку людей» [6].

Значна кількість дуже різних спільнот, що існують в реальному житті, є, перш за все, результатом різноманітних інтересів людей та форм їх задоволення. Дуже часто, виходячи з власних інтересів, особа може входити одночасно до різних спільнот.

Сьогодні в соціології існує кілька моделей спільноти. Перша модель – «часткова спільнота» – формується на основі згуртування індивідів із специфічними особистими інтересами. У ній об'єднуючим чинником є

задоволення індивідуальних інтересів. При цьому спільнота відіграє роль своєрідного інструменту для задоволення і утвердження цих інтересів. Індивіди мають право вибирати ту спільноту, членами якої вони б хотіли бути [6]. Саме модель «часткової спільноти» лежить в основі громад за інтересами.

Друга модель спільноти базується на концепції Мак-Айвера, яку він виклав у праці «Спільнота» (1917 рік). В основі цієї моделі спільноти лежить прагнення загального добробуту та задоволення інтересів всіх, причетних до неї. Характерним для таких спільнот є елемент суб'єктності, тобто здатності до самостійного (автономного) відтворення на власній соціокультурній основі різних способів, форм та засобів соціальної активності, спрямованої на задоволення потреб людей [6]. Така модель спільноти є характерною для етнічних, релігійних та територіальних громад.

Окрім зазначених підходів існує інша класифікація громад, згідно якої відоремлюють резидентні (географічні), ідентифікаційні (професійні, молодіжні, жіночі, релігійні тощо) громади та громади за інтересами [14].

У резидентній громаді люди взаємодіють одне з одним часто випадково. Основною спільною ознакою цих громад є те, що вони утворені за місцем проживання. В ідентифікаційних громадах, на відміну від резидентних, формується певна система взаємозв'язків між людьми, яка ґрунтується на значимих для них спільних цінностях чи характеристиках, а проживання людей на різних територіях може не відігравати суттєвої ролі для функціонування таких громад.

Громади за інтересами найчастіше складаються з груп людей, які поділяють стурбованість з приводу певної проблеми. Такими громадами може бути об'єднання батьків дітей - інвалідів, молодих матерів, група самопомоги людей з ВІЛ - позитивним статусом тощо.

Варто зауважити, що люди можуть бути одночасно членами і резидентних, і ідентифікаційних громад, а іноді й громад за інтересами.

Аналіз розглянутих класифікацій громад дозволяє стверджувати, що громаду у значенні спільноти, як і багато інших категорій в суспільних науках,

неможливо визначити однозначно. Громада – це завжди своєрідна соціологічна конструкція, яка має різні форми, розміри, місцезнаходження, а також, як правило, по-особливому структурована.

Вирізняють три підходи до розуміння громади:

Соціологічний (громада розглядається як спільнота чи соціальна система). Громада – групова соціальна спільнота, члени якої мають спільні географічні та соціальні ознаки (місце проживання, інтереси, віросповідання, цінності тощо) і взаємодіють між собою з метою задоволення певних потреб чи розв'язання проблем.

Соціально-педагогічний (громада розглядається як фактор соціалізації, мезорівень соціального середовища). Громада – будь-яка група людей, які встановлюють сталі взаємини між собою з метою вдосконалення самих себе та світу, в якому вони живуть (Джуді Боп) [78].

Політико-правовий (громада розглядається як суб'єкт місцевого самоврядування) [51]. В українському законодавстві використовується поняття «територіальна громада», яке є ключовим для розуміння реалізації місцевого самоврядування; територіальна громада є первинним суб'єктом місцевого самоврядування.

Конституція України визнає право самостійно вирішувати питання місцевого значення за первинними територіальними громадами, жителями адміністративно-територіальних одиниць, ОТГ, тобто поселень або населених пунктів (сіл, кількох сіл, селищ та міст).

У статті 5 Закону України «Про місцеве самоврядування в Україні» подано визначення цього поняття: «територіальна громада – жителі, об'єднані постійним проживанням у межах села, селища, міста, що є самостійними адміністративно-територіальними одиницями, або добровільне об'єднання жителів кількох сіл, що мають єдиний адміністративний центр» [51].

Територіальна громада – жителі, які мають спільні інтереси, обумовлені постійним проживанням у межах відповідної самоврядної адміністративно-територіальної одиниці, власні органи місцевого самоврядування, місцевий

бюджет та комунальну власність. [6]

Громада, аби бути такою, а не просто нею називатися, повинна мати кілька основних ознак:

- спільна ситуація (спільні ознаки, що об'єднують людей між собою (місце проживання, етнос, релігія тощо));
- мережа стосунків і взаємодії в громаді;
- колективна дія (люди усвідомлюють спільний інтерес і спроможні на організацію колективної дії);
- сформована ідентичність (людина в громаді відчуває свою належність до єдиного цілого, емоційно пов'язана з цим утворенням, лояльна стосовно неї).

Відповідно до орієнтирів децентралізації, територіальна громада в Україні передбачатиме об'єднання від 5 до 30 тис. осіб.

Первинним суб'єктом місцевого самоврядування, основним носієм його функцій і повноважень є територіальна громада села, селища, міста.

Територіальні громади в порядку, встановленому законом, можуть об'єднуватися в одну сільську, селищну, міську територіальну громаду, утворювати єдині органи місцевого самоврядування та обирати відповідно сільського, селищного, міського голову [83].

Територіальні громади села, селища, міста, що добровільно об'єдналися в одну територіальну громаду, можуть вийти із складу об'єднаної територіальної громади в порядку, визначеному законом [7].

Гарантоване державою місцеве самоврядування здійснюється територіальною громадою через сільські, селищні, міські ради та їх виконавчі органи і передбачає правову, організаційну та матеріально-фінансову самостійність, яка має певні конституційно-правові межі.

Відповідно до Закону України «Про місцеве самоврядування» визначено повноваження виконавчих органів сільських, селищних, міських рад у сфері освіти, охорони здоров'я, культури, фізкультури і спорту (стаття 32) та сфері соціального захисту населення (стаття 34), опіки та піклування (статті 32, 34) [51].

Зокрема, це такі повноваження:

- влаштування дітей, які залишилися без піклування батьків, на виховання в сім'ї громадян, забезпечення здійснення передбачених законодавством заходів щодо поліпшення житлових і матеріально-побутових умов інвалідів, сімей, які втратили годувальника, багатодітних сімей, громадян похилого віку, які потребують обслуговування вдома;

- вирішення відповідно до законодавства питань надання соціальних послуг особам та сім'ям з дітьми, які перебувають у складних життєвих обставинах та потребують сторонньої допомоги, забезпечення утримання та виховання дітей, які перебувають у складних життєвих обставинах.

Надання мінімального базового комплексу соціальних послуг в адміністративно-територіальній одиниці забезпечує соціальний працівник, фахівець із соціальної роботи [83].

Отже, поняття «грумада» стосується конкретних людей, певної території, а також досвіду соціальних відносин і прагнень, які визначають її функціональну спроможність, «справжність».

У той же час територіальну громаду як різновид соціального середовища не слід розглядати з точки зору соціальної педагогіки лише у вигляді певних соціокультурних ознак. Треба враховувати, які почуття, прагнення та інтереси стимулює громада як різновид соціального середовища у дитини, яке ставлення дитини до нього, до тих чи інших умов, що її оточують, оскільки активність дитини поширюється не на всі об'єкти, наявні в громаді [44].

Повертаючись до факторної моделі соціалізації, ми можемо говорити про функціонування громади на мікро- та мезорівнях соціального середовища.

За умови, що однією з провідних характеристик громади є територія, в залежності від типу поселення можна говорити про сільську, міську громаду та громаду мікрорайону великого міста як про мезорівень соціального середовища. За тією ж територіальною ознакою сусідську громаду можна визначати як мікрорівень соціального середовища.

Характеристика громади за спільністю інтересів (культурних, релігійних,

професійних тощо) та взаємозв'язків її членів дає підстави також визначати громаду як мікрорівень соціального середовища. Прикладами такої громади можуть бути професійні колективи, об'єднання дітей та молоді за інтересами, об'єднання батьків для спільного вирішення проблем своїх дітей.

У сучасній практиці соціально-педагогічна робота з дітьми-сиротами та дітьми, позбавленими батьківського піклування, як професійна діяльність щодо реалізації різних напрямів соціальної політики, переважно, здійснюється в умовах територіальної громади як соціальної системи мезорівня соціального середовища. При цьому слід мати на увазі, що соціальна система в широкому розумінні складається із різних соціальних підсистем та інститутів, що регулюють стосунки між неоднорідними соціальними суб'єктами. Соціальна система в своїй сукупності передбачає: об'єднання індивідів та соціальних груп, що займають різні соціально-рольові позицію в єдину соціальну спільноту; забезпечення та підтримку в такій спільноті певного соціального порядку; наявність різних загальних та часткових інтересів при взаємодії членів спільноти; визнання інституціональної природи такої системи [14, 24].

Базуючись на цих характеристиках, ми вважаємо, що параметрами територіальної громади як соціальної системи, можуть бути:

- природно-економічні особливості території;
- соціокультурні традиції населення;
- групи людей за гендерно-віковими характеристиками;
- заклади соціальної інфраструктури (навчальні та позашкільні заклади, соціальні служби, соціокультурні заклади, медичні установи тощо);
- органи місцевого самоврядування;
- неурядові організації.

Саме ці параметри вказують на особливості та відмінності між різними територіальними громадами, що, в свою чергу, обумовлює і особливості процесу соціалізації дітей та молоді, які проживають на їх території.

Слід вказати на об'єктивність процесу соціалізації, який має свою специфіку і відбувається як суб'єктивна діяльність і співдіяльність агентів та

інституцій суспільного життя. Рушієм такої співдії є відповідні соціальні потреби, які мають системний характер і реалізуються як множина індивідуальних та інституційних запитів [32, 19]. Це, в свою чергу, зумовлює особливості соціально-педагогічної роботи з дітьми та учнівською молоддю в громадах різного типу, оскільки така робота, насамперед, спрямована на створення сприятливих умов соціалізації, всебічного розвитку особистості, задоволення її культурних і духовних потреб або відновлення соціально схвалених способів життєдіяльності людини.

Зазначимо, що вивчення особливостей соціальних проблем та потреб дітей молоді в громадах різного типу, з однієї сторони, сприятиме уніфікації напрямів соціально-педагогічної роботи в громаді (соціальна профілактика негативних явищ, соціальна підтримка дітей, що залишилися без батьківського піклування, формування здорового способу життя неповнолітніх тощо), а, з іншої, дозволить врахувати місцеві умови, соціальні запити конкретних громад, що, в свою чергу, вимагає диференціації та індивідуалізації видів соціальної допомоги та соціальних послуг в межах різних територіальних громад.

Проведений нами аналіз різноманітних підходів до розуміння сутності поняття «громада» у зарубіжній та вітчизняній літературі, запропоновані підходи до характеристики громади в площині соціально-педагогічної теорії та практики дозволяють зробити такі висновки:

В сучасній соціологічній, політичній та правовій літературі, наукових працях з проблем соціальної роботи та соціальної педагогіки спостерігається різне трактування терміну « громада». Розглядаючи змістове наповнення цього терміну, переважна більшість вчених виокремлює певні типові характеристики громади: спільні ознаки, що пов'язують людей між собою (територія, інтереси, проблеми, релігія, національність тощо); мережа взаємовідносин (члени громади взаємодіють між собою на політичному, професійному, побутовому, дозвіллевому рівнях); спільність дій (члени громади усвідомлюють проблеми громади і об'єднують свої зусилля задля їх вирішення).

Характеристики справжньої громади визначив Скотт Пек на підставі

свого багаторічного досвіду допомоги та зцілення громад, які вже були на межі розпаду. Він стверджує, що група людей справді живе в умовах спільної єдності або громади, коли наявні вісім перелічених нижче характеристик.[83

Причетність, відданість і консенсус (члени громади приймають один одного, не зважаючи на расу, національність, стать, вік або вірування. Вони ухвалюють рішення та узгоджують розбіжності в думках і позиціях на основі консенсусу).

Реалізм (справжня громада) – це громада реалістична, адже вона постійно оцінює умови свого життя й не перестає докладати зусиль, аби їх покращити. При цьому громада укладатиме більш реалістичні плани, якщо братимуться до уваги міркування кожного з її членів).

Споглядання (члени громади вивчають себе; вони формують індивідуальну і колективну свідомість, активно залучаючись у життєдіяльність оточення).

Безпечне місце, в якому люди можуть бути самими собою (у справжній громаді люди почуваються цілком безпечно й мають усі можливості зростати та розвиватись як особистості, любити і підтримувати одне одного. Ніхто не намагається змінити іншого; кожна особа дбає про власний розвиток).

Лабораторія взаємоповаги і гідності (члени громади виявляють миротворчість і гідність; вони відчують і виражають співчуття та повагу один до одного як до побратимів).

Середовище мудрої взаємодії (члени громади вирішують конфлікти з мудрістю і витонченістю; вони слухають і розуміють, поважають пропозиції один одного. У такій громаді відмінності в поглядах людей не нехтуються, не приховуються, не відкидаються і не змінюються – навпаки, їх вітають. Щоб навчитися це робити, потрібен час і щире бажання).

Громада лідерів (лідерство у справжній громаді переходить від однієї особи до іншої. Ніхто не буває керівником раз і назавжди. Кожен іноді бере на себе обов'язки лідера і претендує на повагу та визнання за свій внесок у спільну справу).

Істинний дух (істинним духом справжньої громади є дух миру, любові,

мудрості і сили, вірності своїм людям і відданості своїй роботі. У такій громаді люди «горнутья» один до одного, навіть коли їм буває дуже нелегко. Якщо виникають перешкоди на шляху до реалізації спільних задумів, члени громади наполегливо шукають спільного виходу з труднощів і підтримують одне одного).

Стрижневою ознакою справжньої громади є активна участь її членів у функціонуванні та розвитку спільноти.

Участь – виконання разом з кимнебудь якоїсь роботи, здійснення певної справи; спільна дія, діяльність кого/чого-небудь; співучасть, співпраця [19].

Участь передбачає, що за певною особою визначають потенційну здатність мати особисті погляди та приймати рішення стосовно питань, які стосуються її життя, і що вона має змогу це робити як член певної суспільної групи. Участь також означає, що особа усвідомлює цю можливість, має доступ до засобів, необхідних для її використання (інформація, відповідна підготовка), відчуває задоволення, що її внесок, зокрема до процесу прийняття рішень, визнається. Можна визначити п'ять рівнів участі у житті громади. Участь у житті громади – активні дії членів громади, спрямовані на покращення функціонування громади, її розвиток, а також на особистісне самовираження та реалізацію власної громадянської позиції.

Пасивна участь передбачає, що люди беруть участь, коли повідомляють про те, що буди відбуватися або вже відбулося. Це одностороннє повідомлення, в якому не береться до уваги реакція членів громади.

Участь завдяки консультаціям відбувається, коли люди беруть участь в обговоренні повних проблем, а фахівці (представники різних організацій) вислуховують їх думку, але не завжди враховують її.

Участь заради матеріального стимулу відбувається коли, люди беруть участь заради отримання певних ресурсів (наприклад, праця в обмін на їжу, гроші або інші матеріальні стимули). Здебільшого, члени громади не хочуть продовжувати свою діяльність, коли стимулювання закінчується.

Участь через партнерство (інтерактивна участь) передбачає, що люди

беруть участь у спільному аналізі, плануванні, створенні та розвитку нових організацій, закладів. Спільні групи контролюють виконання локальних рішень.

Самомобілізація передбачає, що люди беруть участь, виявляють ініціативу незалежно від зовнішніх обставин. Вони аналізують причини ситуації, генерують різноманітні варіанти рішення. Члени громади налагоджують співпрацю з іншими організаціями, контролюють процес використання ресурсів [16].

В умовах реалізації дитино центрованого підходу до надання соціально-педагогічних послуг говорять про громаду, дружню дитини. До такої громади відносяться громади, в яких:

- у центрі уваги перебуває дитина, а її благополуччя і безпека визнаються незаперечним пріоритетом;

- упроваджується сімейно орієнтований підхід до надання соціальних послуг, встановлюються сталі дружні взаємини між людьми з метою вдосконалення самих себе та своєї спільноти (світу, в якому вони живуть);

- система прийняття рішень ґрунтується на забезпеченні найкращих інтересів дитини.

Громада, дружня до дитини, – це система добросовісного місцевого управління, орієнтована на реалізацію в повному обсязі положень Конвенції ООН про права дитини. Створення такої громади покликане гарантувати права дитини на: безпеку; участь у житті суспільства й ухваленні рішень стосовно свого села, міста, громади; отримання оптимальних послуг з освіти, культури, охорони здоров'я; нормальні санітарні умови життя та доступ до чистої води; захист від жорстокого поводження; проживання на озелененій і чистій від забруднення території тощо. Відтак, забезпечується комплексний підхід до оцінки та покращення ситуації в громаді, становища дітей, реалізації їх прав, що і є стрижнем ідеї створення території, сприятливої для дитини.

У громаді, дружній до дитини, створюється дружнє до дитини середовище через надання послуг усій сім'ї. За таких обставин зростають можливості сімей задовольнити потреби дитини шляхом розвитку свого

батьківського потенціалу, через виявлення та об'єднання позитивних ресурсів сім'ї, громади загалом. Батьківство у такій громаді завжди в радість.

Органи місцевого самоврядування з усією відповідальністю ставляться до розвитку превентивних соціальних послуг для сімей і дітей, надання допомоги на ранніх етапах вразливості. Доступність послуг забезпечується через максимальне наближення послуг до місця проживання дитини та сім'ї і через мінімізацію інституційних послуг [16].

На сучасному етапі необхідність розвитку громад, дружніх до дитини, зумовлюється міжнародними орієнтирами і стандартами, зокрема положеннями постанови Ради Європи щодо прав дітей та розвитку соціальних послуг, дружніх до дітей та сімей (2010). Окрім цього, міжнародний досвід презентує доцільність й успішність функціонування ряду інституцій (пологових стаціонарів, клінік, шкіл) і територій, дружніх до дитини. Наприклад, рух територій (міст, інших населених пунктів), дружніх до дитини, уже другий десяток років заохочується і підтримується Дитячим фондом ООН (ЮНІСЕФ).

Аналізуючи світовий досвід функціонування територій, дружніх до дитини, необхідно зазначити, що їх створення – це усвідомлений і дуже важливий крок, який відображає спільне рішення громади і політичну волю її керівників. Боротись за таке звання можуть громади, які вже досягли певного рівня добробуту для дітей та сімей. Не можна допускати популістських рішень, оголошувати себе громадою, дружньою до дитини, якщо у батьків немає роботи; якщо відсутні послуги з підтримки сім'ї, а діти продовжують виховуватись в інтернаті, думка дітей та молоді не враховується у прийнятті рішень тощо.

Визначальним у цьому русі є ставлення органів місцевої виконавчої влади та органів місцевого самоврядування до забезпечення потреб дітей-сиріт та дітей, позбавлених батьківських прав та благополуччя сімей з дітьми; ефективне використання місцевих ресурсів та потенціалу громади; результативний менеджмент та управління для:

- створення служб, які надають послуги дітям та сім'ям, відповідно до

потреб громади в тому числі дітям-сиротам та дітям, позбавленим батьківських прав;

- створення належної кількості робочих місць та забезпечення зайнятості населення, сімей з дітьми;

- розвитку соціальної інфраструктури (школи, дитячі садки, позашкільні установи, заклади культури, спорту, магазини, дитячі майданчики, заклади соціального захисту тощо);

- прийняття бюджету, соціально орієнтованого на потреби дітей та сімей;

- кадрового забезпечення всіх служб, установ і закладів згідно з вимогами законодавства та потребами громади;

- створення механізмів активізації участі соціально орієнтованого бізнесу, сімей з дітьми, дітей та молоді у вирішенні проблем громади;

- якісного моніторингу діяльності служб, установ і закладів, що надають послуги дітям та сім'ям.

Завдання фахівця із соціальної роботи – поширювати інформацію про міжнародний рух міст, дружніх до дитини, сприяти усвідомленню громадою, її керівниками принципів цього руху, ініціювати процес поступового перетворення громад на громади, дружні до дитини. Зокрема, на першому етапі громада може обрати своєю метою – створення громади, безпечної для дитини [62].

А зараз вважаємо за необхідне охарактеризувати Кушугумську громаду як об'єкт і середовище нашого дослідження. Знаходження Кушугумської громади на карті Запорізького району (див. додаток А).

Площа об'єднаної територіальної громади: 169,4 км². До складу об'єднаної територіальної громади входять три селищні ради: Кушугумська, Балабінська і Малокатеринівська.

Географічна площа Кушугумської селищної ради складає: 44,99 км².

Площа Балабінської селищної ради складає: 26,131 км². Площа Малокатеринівської селищної ради складає: 20,22 км².

Клімат теплий, помірно посушливий, з тривалим жарким літом і

короткою малосніжною зимою. Відносна вологість взимку становить 75-80 %, влітку 60 %. Середньомісячна температура в липні 22, в січні -5,5 градусів. Максимум опадів буває влітку, часті зливи. Переважає вітер східного напрямку. На рік у середньому припадає 225 сонячних днів, рівень опадів становить 448 мм. Сейсмічність 0-5 балів.

Кушугум знаходиться на березі Дніпра південніше міста Запоріжжя. До залізничної станції Кушугум Придніпровської залізниці 1,5 км. Через селище протікає річка Кушугум, що впадає в Дніпро. З берегів річки відкривається чудовий краєвид – плавні.

Кушугум межує з селищем міського типу Балабине з півночі і селищем міського типу Малокатеринівка з півдня [54].

Територія за функціональним зонуванням відноситься до території переважно оздоровчого та туристично-рекреаційного використання, де пріоритетним є розвиток інфраструктури короткочасного відпочинку, культурно-пізнавального туризму.

На території зони рекомендується жорсткий режим охорони (ділянки об'єктів природно-заповідного фонду), відновлення, розширення та раціональне використання природно-заповідних та рекреаційних територій, охорона об'єктів культурної спадщини, створення туристично-рекреаційної інфраструктури.

Відстань до райцентру становить близько 17 км і проходить автошляхом місцевого значення. Територія селищної ради межує з Василівським районом.

Чисельність населення громади: 17817. Населення Кушугум: 8176 люд.

Згідно із статистичними даними чисельність постійного населення смт Кушугум станом на 01.01.2018 рік становить 8181чол., з них дітей дошкільного віку — 910; дітей шкільного віку -700, дітей сиріт –5, дітей інвалідів-35, багатодітних сімей– 48. Загальна кількість домогосподарств складає 3295 будинків.

Територія, на якій розташоване селище Кушугум в стародавні часи мала назву Дике поле. Половці, а пізніше Кримські татари і турки вкрай спустошили

його. В 17-18 століттях ці землі переходять до складу земель Запорізької Січі. Отже, населений пункт заснований в 1760 році запорізькими козаками. З козацьких зимівників виникали окремі степові хутори. Селяни-втікачі і козаки займалися рибальством, скотарством, землеробством. З інших джерел — говорять, що селище засноване в 1770-х роках запорізькими козаками та стихійними переселенцями.

В селищі Кушугум розвивається стрімко інфраструктура, підвищуються соціально-культурний побут та покращується умови життя. Висаджений парк, встановлюються дитячі ігрові майданчики. На території селищної ради функціонують: релігійні осередки: церква святого Архістратиґа Михаїла, релігійна громада Української православної церкви при храмі, релігійна громада Євангельських християн баптистів, поштове відділення «Укрпошта», підприємства продовольчих і промислових товарів: магазини – 22 та кіоски 20, торговельний майданчик – 1, підприємства ресторанного господарства: кафе – 4, підприємства побутового обслуговування – перукарні -2, комп'ютерний центр - 1, МЧС Запорізького району МПК-2 (пожежна частина), ТОВ «Індустрія» (вапняний завод – переробка вапна – 1772р.), ТОВ НВФ «Агротехнологія» — вирощування семен, ТОВ НВО «Радуга» (переробка соняшника), ТОВ «Діабаз» (виготовлення мармурових плит), ТОВ «Риц» – виготовлення меблів, ПВП «Каскад-2001» (уксусний цех), ТОВ «Комбікруп».

Сформована мережа об'єктів соціально-побутового призначення розвинена рівномірно і в цілому забезпечує потреби проживаючого в селищі населення. Орган місцевого самоврядування – Кушугумська селищна рада. Кушугумська селищна рада працює на користь жителів селища та очолює її селищний голова – Галина Загребельна. (Депутатський корпус – 26, виконавчий комітет – 13, комунальне підприємство «Вічність» – 8).

У смт Кушугум розташовані 2 заклади освіти – Кушугумський комунальний дошкільний навчальний заклад «Ромашка», в якому функціонує дві різновікові групи, що забезпечують догляд за дітьми від 3 років до 6 (7) років. Всього 70 вихованців. Дітьми опікуються кваліфіковані та фахові

педагоги: вихователі, музичний керівник, соціальний педагог та практичний психолог. Всі вихователі мають відповідну освіту та кваліфікаційну категорію.

На території селища Кушугум розташована чудова відремонтована школа – Кушугумський навчально-виховний комплекс «школа I-III ступенів – гімназія «Інтелект» – 700учнів. Побудована в 1952 році. В 2011 році була проведена комплексна реконструкція будівлі. Затишні класні кімнати, комп'ютерні класи, чудовий спортзал, спортивний майданчик та шкільна бібліотека (медіатека). Навчально-виховний процес забезпечують 53 висококваліфіковані вчителі. Учні Кушугумського НВК вивчають поглиблено англійську мову, починаючи з першого класу. Також поглиблено вивчається математика, біологія, історія, інформатика, образотворче мистецтво. Учні мають змогу вивчати дві іноземні мови: англійську та французьку, а також польську мову (факультативно).

В НВК створено парламент – орган учнівського самоврядування. Учні мають змогу відвідувати різноманітні шкільні гуртки, активно працює шкільний театр. На базі НВК працюють гуртки КЗ «ЦДЮТ», КЗ «ЗОЦХЕТУМ», філіал Василівської музичної школи.

Медицина: медичну допомогу в селищі надають спеціалісти філії поліклініки КЗ «Запорізька центральна районна лікарня» ЗРР. Будівництво з 2012р. по 2017р. Поліклініка розрахована на 250 відвідувань. Територія обслуговування: Лівобережжя Дніпра, вздовж залізної дороги, а саме селища міського типу Балабине, Кушугум, Малокатеринівка, дачні кооперативи, розміщені в смт Кушугум та Малокатеринівка. Загальна кількість населення, яке обслуговується складає на 01.01.2017 – 17 тис. 945 осіб. В наявності є кабінети лікарів спеціалістів: невропатолога, кардіолога, окуліста, уролога, хірурга, отоларінголога, стоматолога, гінеколога, ендокринного терапевта та педіатра. Також працюють: рентгенологічне відділення, відділення денного стаціонару, центральне стерилізаційне, кабінет УЗІ, ЕКГ, масажу, фізіотерапевтичний кабінет. Поліклініка має сучасну клініко-діагностичну лабораторію. Працює аптека і буфет. На території селища розташована ще одна аптека ПП «Юста».

На території Кушугумської селищної ради працюють дві масові бібліотеки. Бібліотеки сучасні, затишні. В бібліотеках проводяться масові заходи: святкові вечори, круглі столи, уроки. Також діють книжкові та віртуальні виставки на різну тематику. Кушугумська селищна бібліотека № 1 обслуговує в рік понад 600 читачів. В 2012 році – переможець конкурсу «Бібліоміст»(чотири комп'ютери) та підключення до Всесвітньої мережі Інтернет. При бібліотеці діють дитячий декоративно-прикладний гурток «Натхнення» (малювання, еко–вироби, вироби з соленого тіста, декупаж, малювання на камені, робот дітей приймають участь у конкурсах та виставках) та краєзнавчий «Мій рідний край» (діти знайомляться з історією рідного краю, здійснюють пошук інформації про рідний край). Кушугумська селищна бібліотека №2 працює з 1972 року. Обслуговує в рік понад 500 читачів. При бібліотеці працюють гуртки: краєзнавчий «Берізка» та декоративно-прикладний «Умілі ручки».

При Кушугумському селищному клубі функціонує народний аматорський колектив «Щедрі серця», також створюються дитячі танцювальні колективи. Щорічно проводяться свята до пам'ятних дат, свята вулиць та дні селища.

На території селища з 2017 року діє ініціативна, креативна Кушугумська молодіжна рада(15 чол.). Команда молоді бере участь у всіх заходах, які проходять в селищі. Молодіжна група підтримує спортивну футбольну команду «Колос» селища Кушугум, які неодноразово є переможцями спортивних футбольних матчів.

В селищі веде свою активну діяльність первинна ветеранська організація смт Кушугум. Їх задача полягає в піклуванні про надання допомоги ветеранам селища Кушугум, проводяться збори, відзначають свята, вітають іменинників та ювілярів. Представляють законні інтереси ветеранів у державних органах влади і громадських організаціях.(8чол.)

Населення Балабине налічує 6168 люд.

Балабине знаходиться на лівому березі річки Дніпро у верхів'ях Каховського водосховища. Від річки селище відокремлюють затоки Кушугум,

Балабинська та інші затоки і озера.

Місце, де знаходиться селище Балабине, пригадується в документах ще на початку XVIII століття. Тоді тут був Запорозький зимовник і церква, яка була відкрита в 1777 році на день релігійного свята Петра і Павла, тому назвали село Петрівка. У 1805 році царський уряд наділив генерал-майору Балабину 13 тисяч десятин землі. Від чого і походить подальша назва Балабино-Петровськ. Першими жителями були кріпаки з Полтавської та Харківської губерній, було 272 сім'ї і разом із запоріжцями, які працювали на Хортицькій верфі, будували човни.

Попередні назви селища – Петрівка (1777 рік), Петрівське, Строганове, з 1917 року – село Балабине. Свою першу назву – Петрівка – село отримало на честь сина поміщика Петра Балабина, командира одного із загонів морської піхоти часів кримських походів 1739 року. В середині XIX століття село перейшло у власність графині Анни Дмитрівни Строганової. На карті село було позначено як центр волості –Петровське-Строганове. Свою нинішню назву Балабине отримало після 1917 року.

В околицях селища розташовано кілька курганів, т. зв. Сиротиніних могил, в яких були знайдені поховання епохи бронзи, Скіфського часу, кочівників [20].

Рада складається з 30 депутатів та голови.

На даний час у смт.Балабине розташовані два заклади освіти. Балабинський комунальний дошкільний навчальний заклад «Теремок» відвідує 155 вихованців. Заклад постійно займає перші місця в районному конкурсі по підготовці до навчального року.

В Балабинському НВК «школа I-III ступені в – гімназія «Престиж» навчається 686 учнів. Приміщення гімназії відповідає всім стандартам для навчальних закладів – затишні класні кімнати, комп'ютерні класи, чудовий спортзал, спортивний майданчик. Однією з перших в області створена медіотека, впроваджене інклюзивне навчання. Всі класи оздоблені сучасною теле та комп'ютерною технікою. Завершуються роботи по термомодернізації

приміщення. У грудні 2018 року відбулося відкриття сучасного футбольного поля. Велика увага приділяється розвитку культури та спорту. В спортивному залі гімназії діє гурток для підлітків з флорболу, заняття в якому були розпочаті у листопаді 2019 року тренерами-волонтерами флорбольного клубу «Запоріжжя». Функціонує Балабинський будинок культури та спорту, в якому створені всі умови для занять боксом, тхеквандо, важкою атлетикою, хореографією (обладнані ринг для боксу, танцювальна та тренажерні зали, які мають необхідний спортивний інвентар та тренажери). Працює селищна бібліотека. В селищі працюють школа боксу «JEB», секція тхеквандо «Лідер», хореографічна студія «STAGE», студія спортивно-бального танцю «Фокстрот», студія малювання «7 чудес», театр вогню «Магай», студія прикладного мистецтва «Очманілі ручки», студія «Gold вокалу», гурт «Лебідоньки». Щороку проводиться Всеукраїнський щорічний турнір «На призи селищного голови», в якому приймають участь більше 205 учасників. На території селища в центрі розташований Меморіал воїнам, загиблим в роки Великої Вітчизняної війни з вічним вогнем. У селищі стрімко розвивається інфраструктура, покращуються умови життя. Функціонують магазини, кіоски, кафе, ресторан, поштове відділення зв'язку, відділення Нової пошти, філія Ощадбанку, автозаправні станції, олійниця, готель, цех КП «Водоканал», ТОВ «Біозахист». На території селища з 2018 року діє ініціативна Балабинська молодіжна рада. Команда молоді бере участь у всіх заходах, які проходять в селищі.

Селище міського типу Малокатеринівка, де ми плануємо впровадити наш проєкт знаходиться на лівому березі Каховського водосховища в місці впадання в нього річки Кінська, вище за течією на відстані 3,5 км розташований смт Кушугум, нижче за течією на протилежному березі річки Кінська розташоване село Приморське (Василівський район). Поруч проходить залізниця, станція Канкринівка. До селища примикають масиви садових ділянок.

Селище Малокатеринівка почало заселятися в 70-роки XVIII ст. козаками Запорозької Січі та стихійними переселенцями, зокрема у 1794 році сюди було переселено частину селян із села Турбаї Київського намісництва. У 1777 році

Катерина II надає під рангову дачу землі князеві Григорію Потьомкіну, серед них були й землі, на яких розташована сучасна Малокатеринівка. Князь Потьомкін дарує ці землі своїй небозі Катерині Скавронській. У 1840 році Граф Канкрин Єгор Францевич – видатний державний діяч, з 1823 року міністр фінансів Російської імперії, придбав усі землі у спадкоємців Скавронської – Літто, а саме ті землі, які прилягли до річки, площею – 36 тис. десятин, де жило 2290 душ кріпосних селян, серед яких була і Малокатеринівка. Неабиякою подією для села стало відкриття у 1874 році залізничної станції Краснокутівки (з 1901 року – Канкринівка). У селищі працює ФАП, відділення зв'язку, АТС, аптека, 11 приватних підприємств. Є бібліотека з книжковим фондом 11994 екземплярів. Працює Будинок культури, в якому у 1975 році був створений фольклорний ансамбль «Тавричанка». У приміщенні клубу розташована музейна кімната, де зібрані місцеві експонати. У селищі є медпункт, дитячий майданчик, відкритий спортивний майданчик з міні-футболу, павільон побутового обслуговування [20]. Село також має кінно-спортивний комплекс «Кентавр».

Населення Малокатеринівки станом на 2016 рік становить 3413 мешканців. Селищний голова – Волик Людмила Анатоліївна.

Саме колектив «Тавричанка» перший у Запорізькому районі, став подорожувати по Україні і брати участь у Всеукраїнських фестивалях. Значною подією для селища стало відкриття школи 5 лютого 1892 року. Першим попечителем школи був дворянин С.В.Нечипоренко. У 1905 році частину земель Канкрин продав поміщику П.І.Соколову, та він збудував нову школу. Кількість учнів у 1908 році склала 165. Сьогодні НВК «Мрія» виповнилося 80 років. За період існування вийшло зі стін закладу понад три тисячі випускників. Із них 80 - нагороджені золотими та срібними медалями. Селище по праву пишається своїми випускниками та жителями. Саме ці люди прославляли селище: Черненко Є.І. – нагороджена орденом Трудового Червоного Прапора, Черепаха Любов та Вікторія – рекордсмени світу з гирьового спорту. Щоранку зустрічає своїх відвідувачів КДНЗ «Рукавичка». З перших днів заснування у садочку було

до 20 діточок. Г.М. Терещенко – перша завідувача будинку для дітей. Їй було всього 14 років, освіта – 4 класи. Вона була і завідувачою, і вихователем, і кухарем, і медичною сестрою, і кочегаром. У роки другої Світової війни селище знаходилося під окупацією німецьких військ з 05 по 14 жовтня 1943 року. 9 травня 1977 року відкрито Меморіал Слави – увіковічення подвигів воїнів 1941-1945 років. Гордістю селища стало відкриття Меморіалу семи військовим льотчикам. Меморіал носить назву «Один клас – одно небо». Серед тих, хто наближав час Перемоги: Петро Кирилович Прочан – льотчик - винищувач; Михайло Федорович Мірошниченко загинув у 23 роки над Ладозьким озером; Веніамін Олександрович Бражник – служив у штурмовій авіації військово-повітряних сил; Микола Андрійович Савченко – льотчик - винищувач; Яків Лукич Різник – служив у 16-й гвардійській армії; Олексій Захарович Куркула, а також людина трагічної й героїчної долі, наш земляк – Герой Радянського Союзу Михайло Ілліч Коса. Документи свідчать: «За весь період бойових дій на фронті другої Світової війни Коса М.І. здійснив 375 бойових вильотів, провів 113 повітряних боїв. При цьому особисто збив 7 бомбардувальників та 8 винищувачів». У 1946 році йому було присвоєно звання Героя Радянського Союзу з врученням медалі Золота Зірка. Малою батьківщиною цих героїв була саме Малокатеринівка [20]. Неподалеку від селища знаходиться Скіфський курган.

Проблеми та труднощі громади:

- сім'ї, у складних життєвих обставинах;
- домашнє насильство;
- вітсїтність робочих місць;
- реїнтеграція та соціалізація вихованців нтернатних закладів, придбання житла для них.

Громада офіційно була об'єднана після виборів 25.10.2020 року.

На теперішній час всю соціальну роботу громади виконує служба в справах дітей запорізького району згідно договору, до того часу пока не буде сформована місцева соціальна служба. Надання соціально-педагогічних послуг

в Кушугумській громаді знаходиться на організаційному рівні і тільки на розпочинається. Більш детально про особливості цієї роботи ми будемо говорити у другому розділі.

1.2. Особливості надання соціально-педагогічних послуг у територіальній громаді

Як і в світі, багато громад в Україні занепокоєні загосренням соціальних та економічних проблем, що погіршують соціальне становище сімей із дітьми. Спеціальні урядові програми, спрямовані на їх вирішення, не дають очікуваних результатів.

В Україні негайного вирішення потребують проблеми соціального сирітства, насильства щодо дітей, погіршення стану їхнього здоров'я та багато інших соціальних негарадів. Стає більш чітким розуміння, у тому числі на рівні територіальної громади, що ці проблеми є не ізольованими, а глибоко взаємопов'язаними.

У суспільстві зростає усвідомлення того, що професійні працівники соціальної сфери та державні програми, які ними реалізуються, незважаючи на їхні добрі наміри, не можуть повною мірою забезпечити комплексне розв'язання взаємопов'язаних проблем. Результативність соціальних програм значною мірою залежить від активної участі пересічних громадян, бізнесових структур, формальних і неформальних громадських, благодійних та релігійних організацій у багатьох сферах життя. Все більш важливими у реалізації соціальних програм стають особисті взаємини та поновлені, життєздатні соціальні мережі. Створення й відновлення таких взаємин і соціальних мереж, у першу чергу в територіальних громадах, є завданням, до виконання якого мають долучатися всі сектори суспільства.

Викладачі канадського Центру навчання з питань розвизку громади «The Four Worlds» подружжя Джуді та Майкл Боп, розглядаючи діяльність певних

груп людей, спрямовану на покращення здоров'я і добробуту окремих осіб і сімей, отже, і громад, у яких вони мешкають, пропонують терміном «громада» називати будь-яку групу людей, які встановлюють сталі взаємини між собою з метою вдосконалення самих себе та середовища, в якому вони живуть [28].

Щоб створити повноцінну громаду, необхідно працювати за зазначеними напрямками: соціальний, економічний, політичний, культурний.

Громади складаються зі значної кількості взаємозв'язків різних видів, що є частиною розвитку громади. Ці взаємозв'язки характеризують соціальний аспект життя у громаді й свідчать про те, наскільки люди у громаді відчують, що про них турбуються, що їх підтримують і цінують; як члени громади навчаються спілкуватися одне з одним, розв'язувати конфліктні ситуації, поважати старших і лідерів, доглядати дітей і надавати молоді можливість робити власний внесок у життя громади. Створення повноцінної громади залежить від того, наскільки вона є відкритою для нових ідей, для взаємодії з тими, чії погляди різняться, а також до сприйняття нових методів роботи у випадку, коли старі вже не спрацьовують.

Визначальним є економічний аспект життя громади. Він впливає на те, як саме люди у громаді взаємодіють між собою, зі світом природи та з іншими громадами для задоволення основних потреб. Саме економічні взаємозв'язки можуть забезпечити членам громади процвітання, впевненість у власних силах, дати відчуття власної гідності або, навпаки, призвести до злиднів, залежності від інших і руйнування довкілля.

Діяльність кожної громади має й політичний аспект. Йдеться про те, як громада ухвалює рішення, хто користується владою, а хто ні. Кожна громада має власну систему управління своїми справами та ресурсами, які необхідно використовувати на благо людей.

І нарешті, громади різняться аспектами культури. Культура громади може зазнавати впливу етнічних груп, які живуть у межах. Однак самого лише розуміння того, що певна громада належить, наприклад, до татарської культури, недостатньо. Коли ми говоримо про культурницькі аспекти, мова має

йти про переконання, цінності, мораль і потреби, якими керуються люди. Культурницька основа громади часом здається невидимою, однак подібна до ролі програмного забезпечення у комп'ютері. Ми не можемо «побачити» електронну програму, хоч саме вона визначає, яким чином працюватиме комп'ютер. «Програмним забезпеченням» для громади є цінності та переконання, які впливають на формування всіх аспектів громадського життя. У багатьох громадах далеко не всі люди керуються однаковими цінностями, переконаннями та потребами. Тому, коли соціальні працівники розвивають мережу соціальних послуг у громаді, вони мають враховувати ці багатокультурні реалії.

Подружжя Боп розглядає три рівні – особа, родина, громада – як своєрідні підсистеми, зображуючи їх у вигляді рівних за розміром, накладених одне на одне конценричних кіл, утворюючи, таким чином, певну модель громади, в якій добре видно взаємовплив та взаємозумовленість усіх складових громади у тріаді «індивід – сім'я (родина) – громада».

Особливу увагу в громаді ми приділяємо роботі з соціальним сирітством. А дана модель показує, що, працюючи над вирішенням проблем конкретної сім'ї, важливо враховувати вплив усіх рівнів і секторів як на етапі виникнення проблеми, так і в її розв'язанні.

Аналіз конкретних проблем людей, сімей у різних секторах на різних рівнях, а також їх розв'язання передбачають одержання підтримки й допомоги з боку конкретних осіб та організацій на цих рівнях, що дозволяє досягати більшої результативності та надійності у вирішенні цих проблем і подоланні їх наслідків. Намагатися запобігти соціальному сирітству.

Саме це і становить сутність соціальної роботи, яка є комплексною у громаді і забезпечується [5]:

- діяльністю державних та неурядових організацій, які працюють в інтересах сімей та дітей;
- розвитком співпраці, партнерських стосунків між різними соціальними інституціями територіальної громади, органами виконавчої влади та членами

громади;

- стимулюванням членів громади до різних ініціатив, насамперед до участі у визначенні й вирішенні проблем сімей і дітей та на місцевому рівні.

Для надання необхідних соціальних послуг громада повинна мати ресурсне забезпечення. Ресурсний потенціал соціальної роботи в окремій громаді постійно видозмінюється, з'являються нові його види, динамічно розвивається наявна ресурсна база. Зазначимо, що практично всі об'єкти і явища, які оточують людей, є ресурсним простором (ресурсною базою). Тому дуже важливо правильно визначитися в питаннях необхідності та спрямованості їх використання, особливо в умовах дефіциту ресурсів місцевих громад.

На сьогодні серед таких ресурсів найчастіше виокремлюються: природні, людські, фінансові, матеріальні, інституційні, інформаційні, технологічні, часові.

Одним із найбільш сталих видів ресурсів територіальної громади є природні ресурси. Кожна громада розташована на певній території, яка має свої особливості. Серед природних ресурсів територіальної громади можна викоремити наявність лісопаркової зони, водойм, певних корисних копалин, особливостей географічного місця розташування. Природні ресурси можуть бути активно застосовані членами громади під час вирішення проблем дозвілля людей, їхнього працевлаштування чи розвитку певних напрямів виробництва на території громади.

Фінансові ресурси територіальної громади можуть складати такі їх види: доходна частина місцевого бюджету; трансфери з Державного бюджету України; кошти загальнообов'язкового державного соціального страхування, які виплачуються жителям відповідної адміністративно-територіальної одиниці; кошти підприємств, установ і організацій, які спрямовуються на реалізацію соціальних програм; кошти благодійних і релігійних організацій, підпорядковані вирішенню соціальних проблем у громаді; приватні кошти громадян [2, 164]. За умови, що цих ресурсів замало для вирішення певних

соціальних проблем у громаді, можна залучати зовнішні фінансові ресурси у формі грантів чи спонсорських надходжень від представників інших громад.

Такі гранти можуть бути найрізноманітнішими: цільові (спрямовані на сприяння будь-якій події чи заходу, наприклад, реконструкція школи у сільській громаді); тематичні (призначені для підтримки ініціатив у будь-якій сфері соціально вагової діяльності, наприклад, розвиток дитячої творчості чи працевлаштування людей з обмеженими функціональними можливостями); іменні (виділені підприємцем чи певною компанією).

Очевидним є той факт, що будь-яка діяльність не може здійснюватися без участі людей. Тому людські ресурси відіграють провідну роль у соціальній роботі на рівні громади. Серед різновидів таких ресурсів можна визначати спеціалістів соціальної сфери (штатних соціальних працівників, соціальних педагогів, психологів, педагогів тощо), які виконують роль соціальних організаторів, членів ініціативних груп, залучених консультантів та волонтерів.

Ініціативна група – це не просто громадська комісія, створена для розв'язання певної проблеми, що стосується всієї громади. Ініціативні групи насправді складаються з членів громади та професіоналів, що їх підтримують, і займаються проблемами, які стосуються всіх. Ключем до ефективного розвитку ініціативної групи є погляд на неї як на своєрідну «міні»-громаду. Створення ініціативної групи здійснюється за участю зацікавлених осіб. Кожна така група обирає для вирішення певні проблеми, аби стати ініціатором та учасником активних змін у громаді. У межах територіальної громади залежно від її чисельності може бути від однієї до кількох десятків ініціативних груп [1, 60].

Таким чином, можна відоремити такі основні критерії корисності волонтерської діяльності для місцевої громади: певний економічний внесок у суспільне життя громади; можливість членам громади реалізувати свої добродійні наміри; залучення до громади людей різних соціальних груп; посилення впевненості людей у собі, можливість розвизку нових умінь та навичок.

Потужні громади мають сильні мережі сусідів та сімей, у той час як

неуспішні часто характеризуються слабкими сімейними та родинними мережами. Успішні громади мають сильну інфраструктуру – від громадських та волонтерських груп до релігійних організацій, місцевих соціальних служб, молодіжних клубів, асоціацій батьків/учителів, ігрових груп та ін.

Соціальний капітал створюється у випадку, коли люди навчилися довіряти одне одному так, що можуть створювати надійні зв'язки і покладатися на певні стосунки взаємності, не на вузькі ланцюги спеціалізованих контактів, організованих за принципом: «ти мені – я тобі». Соціальний капітал у разі його інтенсивного використання не вичерпується, без застосування порівняно швидко зникає. На соціальний капітал мало впливає нестача матеріальних ресурсів, а його потенціал до творення обмежується лише бажанням та активністю людей. Отже, соціальний капітал за своєю суттю охоплює різних представників громади як суб'єктів соціального життя, мережу їхніх взаємозв'язків та з дотриманням усталеної системи цінностей і норм [42, 19].

Кожна територіальна громада має низку соціальних інститутів, які надають соціальні послуги, забезпечують соціальні гарантії та соціальний захист населення. Як різновиди соціальної системи такі інститути виконують дві важливі функції сприяють соціалізації та інтеграції нових поколінь у суспільство, тобто створюють необхідну для розвитку громади спадкоємність; забезпечують важливий для кожної соціальної системи рівень соціального контролю за діяльністю та спрямованістю поведінки всіх членів спільноти з метою збереження й підтримки впорядкованих суспільних стосунків.

Серед найпоширеніших інституційних ресурсів у територіальній громаді можна виокремити: заклади загальної середньої освіти та позашкільної освіти; заклади системи охорони здоров'я, культури, різноманітні соціальні служби (центри соціальних служб для сім'ї, дітей та молоді, центри роботи з жінками, територіальні центри обслуговування пенсіонерів та одиноких непрацездатних громадян; центри соціально-психологічної реабілітації для дітей та молоді з функціональними обмеженнями; центри медико-соціальної реабілітації неповнолітніх; соціальні гуртожитки, клуби за місцем проживання

тощо).

Окрім наведених інституційних ресурсів, діяльність яких координується на державному та місцевому рівнях, слід ще назвати такі види ресурсів, як церква та неурядові організації.

В Україні церква є одним із найстаріших інститутів підтримки соціально незахищених верств населення. Церква організовує віруючих на допомогу сиротам, хворим, людям похилого віку, тим, хто перебуває у скруті; збирає пожертви від парафіян на придбання харчів, одягу, ліків для тих людей, які перебувають у складних життєвих обставинах; організовує благодійні обіди та притулки для осіб, що не мають постійного місця проживання; сиротинці для дітей, позбавлених батьківського піклування; недільні школи тощо. Нині церква є одним із тих соціальних інститутів, який активно залучає людей до громадської роботи, а саме в місцевій громаді. На території кушугумської громади існує церква євангельських християн баптистів на території якої знаходяться два дитячі будинки сімейного типу, де проживають місцеві діти-сироти. Церква проводить активну роботу з дітьми та молоддю громади. Наприклад, дитячі літні табори, молодіжні празники та конференції, клуб «За майбутнє».

Соціальна робота у громаді тісно пов'язана з ініціацією створення громадських організацій і спрямована на налагодження активної співпраці між урядовим та неурядовим секторами. Діяльність цих організацій у межах територіальної громади: робить певний внесок у соціально-економічний розвиток територіальної громади; забезпечує рівновагу та баланс у співфукціонуванні трьох секторів – органів місцевого самоврядування, бізнесу та неурядових організацій; сприяє налагодженню співробітництва між ними; забезпечує формування альтернативної (недержавної) системи надання соціальних послуг; сприяє підвищенню громадянської активності членів територіальної громади. У кушугумській громаді існують такі громадські організації : Громадська організація «Кушугумська громада», Громадська організація Центр соціальної підтримки дітей та сімей «Відновлені

мрії».

Організація соціально-педагогічної роботи в межах громади неможлива без використання різноманітних технологій – сукупності форм, методів і прийомів, що застосовуються соціальними службами, закладами соціального обслуговування, громадськими організаціями та спеціалістами й волонтерами з метою задоволення потреб чи вирішення проблем членів місцевої громади. У практичній соціальній роботі в громаді найчастіше застосовуються прикладні технології соціально-правового захисту, соціального обслуговування, соціальної профілактики, соціальної реабілітації, соціального опікунства, патронажу, супроводу, рекламно-інформаційні технології.

Наявність матеріальних засобів, технологій діяльності та спеціалістів і волонтерів ще не є належною умовою для здійснення соціально-педагогічної роботи у громаді. У вік бурхливого розвитку інформаційних технологій не можна не зважати на пріоритетні позиції інформаційного поля в забезпеченні високого рівня професійної діяльності. Організація інформаційного обміну є однією з передмов вирішення проблем на локальному рівні, оскільки якісна інформація відображає усе розмаїття життя громади. Завдяки інформації кожен громадянин має можливість відчувати свою власну причетність до громади. Шляхом вивчення відповідної інформації можна визначити стан розвитку та потреби громади, оскільки саме інформація часто спонукає людей до активної участі в різних заходах.

Деталізуючи види інформаційних ресурсів на рівні практичної соціальної роботи в громаді, викоремлюють такі: різноманітні документи органів місцевого самоврядування (звіти, накази, постанови); спеціальну літературу; інформацію засобів масової інформації про проблеми в громаді, діяльність органів місцевого самоврядування, державних та неурядових організацій; інформаційну мережу Інтернет (інформаційно-пошукові сервери, сайти урядових, громадських організацій, організацій донорів); рекламно-інформаційну продукцію різноманітних соціальних служб та неурядових організацій; усну інформацію спеціалістів та волонтерів.

Організуючи соціально-педагогічну роботу в громаді, важливо також зважати на ресурс часу, оскільки саме від кількісних характеристик тривалості вирішення певних соціальних проблем залежить як ініціативність людей, так і міра їх задовільності певними послугами та змінами. Часовий ресурс в цілому складається з витрат часу, потрібних для реалізації кожного наміченого виду діяльності, і має бути визначений на підставі міркувань, планів, розрахунків. Для визначення загального часового ресурсу, слід враховувати, що окремі види діяльності можуть виконуватися одночасно, а деякі можуть бути реалізовані тільки послідовно [16].

Відтак, якщо певні проблеми в громаді потребують нагального вирішення, очевидно, що ресурс часу в цьому випадку зумовлює необхідність пошуку таких ресурсів, які дадуть змогу фахівцям і членам ініціативної групи якомога скоріше вирішувати проблему. За умови наявності певного часового періоду для розв'язання намічених соціально-педагогічних завдань зацікавлені особи можуть готувати пропозиції до певних проектів для різних державних і неурядових організацій чи поетапно проводити потрібні зміни у тривалому часовому періоді.

Таким чином, соціальна робота з дітьми-сиротами та дітьми, позбавленими батьківських прав у територіальних громадах може проводитися з використанням значної кількості різноманітних ресурсів. Наявні в територіальних громадах ресурси можуть бути доповнені залученими. Використання сукупних ресурсів соціальної роботи має бути комплексним. Планування соціальної роботи з дітьми-сиротами та дітьми, позбавленими батьківських прав доцільно здійснювати таким чином, щоб одні види ресурсів органічно доповнювалися іншими. Це сприятиме отриманню максимально вагомого соціального ефекту вирішенні соціальних проблем дітьми-сиротами та дітьми, позбавленими батьківських прав в територіальних громадах.

Одним із важливих напрямів соціальної роботи в громаді з сім'ями з складними життєвими обставинами є активізація членів громади до участі у визначенні та вирішенні місцевих проблем. Наразі існує низка технологій

активізації членів громади та мобілізації її ресурсного потенціалу.

До найпоширеніших із них належать:

- опитування членів громади з метою визначення наявних у громаді проблем;

- інформаційно-рекламні кампанії;

- громадські збори;

- громадські слухання.

Сьогодні у практиці соціальної роботи відкремлюють два підходи щодо визначення потреб і проблем членів громади. Перший підхід полягає в тому, що визначення потреб громади здійснюється фахівцями соціальної сфери (соціальними працівниками, психологами, соціальними педагогами, представниками неурядових організацій тощо). В основі цього підходу лежить такий різновид участі членів громади, як залучення до надання інформації, оскільки вони постачають зазвичай джерелом необхідних даних для тих, хто організовує та проводить опитування. Визначення проблемно-потребового поля членів громади найчастіше проводять за допомогою таких соціологічних методів, як спостереження, інтерв'ю, анкетування, аналіз документів тощо.

Після аналізу отриманих результатів фахівці приймають рішення щодо розробки певних проектів, програм, надання необхідних, на їхню думку, соціальних послуг для задоволення існуючих потреб і розв'язання проблем сімей, враховуючи насамперед можливості організації, яку вони представляють, та наявні ресурси. При цьому думка членів громади про необхідність тих чи інших заходів, послуг тощо до уваги практично не береться.

Другий підхід – це оцінка громадою своїх потреб (ОГП) – група методів і підходів, завдяки яким люди визначають проблеми громади, аналізують їх та ухвалюють рішення, важливі для їхнього життя у громаді. Особливість цього підходу полягає в тому, що саме пересічні члени громади (діти, молодь, дорослі) намічають шляхи вирішення і працюють, щоб реалізувати власні потреби. Звичайно, вони можуть отримувати допомогу та підтримку фахівців соціальної сфери, але самі члени громади, а не фахівці, контролюють процес

визначення й вирішення певної проблеми.

Вочевидь обидва означені підходи можуть мати місце у практиці соціальної роботи в громаді. Надання пріоритету певному підходу в кожній конкретній ситуації залежить передусім від того, які види участі членів громади планують застосовувати фахівці соціальної сфери для вирішення потреб та проблем сімей із дітьми.

Одним із дієвих способів активізації громади останнім часом стали соціальна релампа та проведення рекламно-інформаційних кампаній – система методів і заходів, спрямованих на конкретну цільову аудиторію з метою зміни ставлення до окремої соціальної проблеми. Вони дають можливість:

- привернути увагу людей до проблем дітей та сімей місцевої громади;
- залучити додакові ресурси для вирішення наявних проблем;
- фомувати в людей думку про те, що вони також є відповідальними за створення сприяливих умов життєдіяльності дітей у своїй громаді.

Для надання соціальних послуг в громаді необхідно бути обізнаним в законодавстві України. Сімнадцятого серпня 2019 року було прийнято закон України про Соціальні послуги, який був введений у дію першого серпня 2020 року. Цей Закон визначає основні організаційні та правові засади надання соціальних послуг, спрямованих на профілактику складних життєвих обставин, подолання або мінімізацію їх негативних наслідків, особам/сім'ям, які перебувають у складних життєвих обставинах.

Основні терміни для надання соціальних послуг згідно закона України про соціальні послуги:

Соціальні послуги - комплекс заходів з надання допомоги особам, окремим соціальним групам, які перебувають у складних життєвих обставинах і не можуть самостійно їх подолати, з метою розв'язання їхніх життєвих проблем [55];

Складні життєві обставини - обставини, спричинені інвалідністю, віком, станом здоров'я, соціальним становищем, життєвими звичками і способом життя, внаслідок яких особа частково або повністю не має (не набула або

втратила) здатності чи можливості самостійно піклуватися про особисте (сімейне) життя та брати участь у суспільному житті [55];

Соціальні послуги бувають «простими»: вони не передбачають надання постійної або систематичної комплексної допомоги, наприклад, консультування чи представництво інтересів. «Комплексні» соціальні послуги передбачають постійну або систематичну допомогу (як от соціальний супровід чи соціальна інтеграція), а «спеціалізовані» надаються певній категорії осіб (наприклад, біженцям чи ВІЛ-інфікованим особам). Також існують «допоміжні» соціальні послуги, що надаються у натуральному вигляді: продукти харчування, предмети і засоби особистої гігієни, одяг, взуття тощо.

Із метою впорядкування соціальних послуг, на виконання нового Закону України Про соціальні послуги Міністерством соціальної політики затверджено класифікатор соціальних послуг. Такий класифікатор буде містити перелік послуг з їх описом (спрямування, тип, місце, строк надання та отримувач), а також спеціальним кодом для використання в Інформаційно-аналітичній системі управління соціальною підтримкою населення України (E-SOCIAL) та Реєстрах надавачів та отримувачів соціальних послуг.

Соціально-педагогічні послуги – виявлення та сприяння розвитку різнобічних інтересів і потреб осіб, які перебувають у складних життєвих обставинах, організація індивідуального навчального, виховного та корекційного процесів, дозвілля, спортивно-оздоровчої, технічної та художньої діяльності тощо, а також залучення до роботи різноманітних закладів, громадських організацій, заінтересованих осіб [55].

Соціально-педагогічні послуги передбачають:

- організацію виховного та корекційного процесів, які передбачають кваліфіковану педагогічну допомогу батькам у формі бесід, роз'яснень, методичних порад, рекомендацій для подолання і виправлення допущених ними педагогічних помилок, що травмують дітей, а також у виправленні неадекватних батьківських настанов і форм поведінки в їх вихованні.

- проведення консультування ЛЖВ, які мають дітей, щодо особливостей

спілкування, виховання і розвитку дітей, формування подружніх і сімейних стосунків, в тому числі щодо ВІЛ-інфікованих дітей;

- проведення навчання в рамках клубної та гурткової роботи, навчальних тренінгів та інших навчальних заходів щодо безпечної поведінки, формування внутрішньої мотивації ЛЖВ до працевлаштування, відновлення особистого і соціального статусу;

- консультування найближчого оточення щодо подолання співзалежності від ЛЖВ, які вживають наркотичні речовини, у домашніх умовах, формування у них позитивних інтересів, у тому числі у сфері дозвілля;

- сприяння у забезпеченні тимчасового перебування дітей у дитячих кімнатах під час проходження діагностики та лікування їхніх хворих на ВІЛ/СНІД батьків;

- організацію дозвілля - спортивних та культурно-масових заходів, зокрема з використанням ресурсів громадських центрів ЛЖВ;

- проведення соціально-педагогічного обстеження, діагностики з використанням сучасних тестів та засобів всебічного вивчення особистості і об'єктивної оцінки її стану;

Ці послуги надаються соціальними педагогами та/або соціальними працівниками, фахівцями із соціальної роботи [15].

Соціально-педагогічні послуги - виявлення та сприяння розвитку різнобічних інтересів і потреб громадян, яких обслуговує територіальний центр, організація їх дозвілля [47]

Розвиток якісних послуг у громаді є питанням забезпечення поваги до прав людини і гідного життя для всіх, хто потребує догляду та/або підтримки.

Нині на законодавчому рівні визначено 17 видів соціальних послуг особам, сім'ям з дітьми, які перебувають у складних життєвих обставинах і не можуть самотійно їх подолати:

- соціальна профілактика;
- соціальний супровід/патронаж;
- послуга соціальної реабілітації;

- послуга соціально-психологічної реабілітації;
- консультування;
- соціальний супровід при працевлаштуванні та на робочому місці.
- представництво інтересів;
- посередництво;
- кризове та екстрене втручання;
- влаштування до сімейних форм виховання;
- послуга соціальної адаптації;
- послуга соціальної інтеграції та реінтеграції;
- послуга абілітації;
- догляд (догляд вдома, стаціонарний догляд, денний догляд);
- підтримане проживання;
- надання притулку;
- паліативний/хоспісний догляд;

Обсяг та умови надання таких послуг визначаються державними соціальними стандартами [55].

Соціальні послуги, які активно розвиваються у громадах :

- на заміну інтернатним закладам для дітей, притулком, центрам соціально-психологічної реабілітації дітей розвиваються мережі сімейних форм виховання дітей, послуги сімей патронатних вихователів, послуги підтримки батьківства, соціального супроводу сімей у складних життєвих обставинах тощо;

- на заміну інтернатним закладам для дітей з інвалідністю – послуги раннього втручання, інклюзивної освіти, абілітації, підтриманого проживання, послуги сімейних помічників, групи взаємопідтримки, послуга «перепочинок» тощо.

Послуга «перепочинок» передбачає сімейний догляд та виховання дитини з інвалідністю на період відпочинку біологічних батьків/доглядальників дитини. Послуга може надаватися як за місцем проживання дитини, так і в сім'ї патронатного вихователя. Сумарна кількість днів отримання послуги протягом

року не має перевищувати 30 днів (із досвіду роботи Міжнародної благодійної організації «Партнерство «Кожному ребенку»», Санкт-Петербург).

Хорошим прикладом комплексного підходу до розвитку послуг щодо підтримки сімей з дітьми є досвід громади Макарівського району, яка за підтримки Представництва благодійної організації «Надія і житло для дітей» в Україні, завдяки залученим власним та благодійним коштам створила центр соціальної підтримки дітей та сімей «Промінь надії». Головна мета Центру – зберегти сім'ю, запобігти розлученню дітей з їх батьками, створити умови, за яких жодна дитина з району не буде направлена до інтернатних закладів, а натомість, отримуватиме необхідний захист і підтримку у своїй громаді.

Центр має такі відділення:

- відділення термінового влаштування дітей (розраховане на 12 дітей) – створене для дітей, які потребують термінової допомоги, вилучені з сімей, постраждали від насильства, залишені батьками тощо. У разі вилучення дітей із сімей соціальні працівники проводять роботу з батьками щодо їх реабілітації, вирішення нагальних проблем з метою подальшої реінтеграції дітей в їх сім'ї або влаштування в сім'ї родичів під опіку чи піклування, прийомні сім'ї та інші сімейні форми;

- малий груповий будиночок (розрахований на 10 дітей) – відділення розміщено в окремій будівлі, де побутові умови не відрізняються від звичайної сім'ї і атмосфера виховання теж максимально наближена до сімейної. В основі роботи з дітьми – індивідуальний підхід до кожної дитини, довірливі стосунки між працівниками та вихованцями, система наставництва, відповідальності одного вихователя за 3-4 дітей. Діти разом з дорослими організують своє життя (готують їжу, прибирають у будинку, роблять закупки, планують витрати);

- відділення профілактичної роботи становлять: служба підтримки матерів з дітьми (окремі кімнати для 3 сімей – 12 осіб) – невідкладна допомога в умовах стаціонару дітям і їх батькам, які потрапили в надзвичайні обставини, постраждали від насильства, нещасних випадків та ін.;

- служба підтримки сім'ї – робота з сім'ями за місцем проживання, в яких існує загроза вилучення дітей; групова робота з батьками (тренінгові заняття з розвитку батьківських навичок, групи взаємодопомоги)[61].

Одним із головних питань залишається визначення потреб громади у тих чи інших послугах, адже послуги, які є актуальними і необхідними в одній громаді, можуть бути не важливими в іншій. Наприклад, якщо у громаді є велика кількість молодих сімей, у тому числі таких, які перебувають у складних життєвих обставинах, важливо створювати і розвивати послуги із соціальної підтримки сім'ї, які сприятимуть і допомагатимуть отримувачу подолати складні життєві обставини або мінімізувати їх негативні наслідки та будуть спрямовані на профілактику сімейного неблагополуччя. Якщо ж у громаді переважає населення похилого віку, то в такій ситуації особливо необхідними будуть послуги із соціального обслуговування, спрямовані на подолання або пом'якшення складних життєвих обставин громадян похилого віку, інвалідів, хворих на невиліковні хвороби, підтримку їх соціального статусу та повноцінної життєдіяльності.

У зв'язку з цим, за сучасних умов розвитку громад в Україні, мінімальний базовий комплекс соціальних послуг визначається як заходи з виявлення потреб, проведення оцінки потреб у соціальних послугах та організації їх надання.

Загальний курс на децентралізацію, звісно, не може обійти стороною й систему надання соціальних послуг. Закон визначає виконавчі органи рад об'єднаних територіальних громад суб'єктами цієї системи. Основна логіка за цим – максимальне наближення послуги до отримувача. Так, є перелік базових соціальних послуг, надання яких має забезпечуватися в ОТГ. Таких базових соціальних послуг сімнадцять, і вони зазначені у статті 16 Закону [55].

У контексті цього вже виникають проблеми, через які запровадження нової системи надання соціальних послуг гальмується. Такими гострими проблемами є кадрове та ресурсне забезпечення ОТГ, комунікація ОТГ із центральними органами влади та між собою, інфраструктура в ОТГ, і звісно –

чітке законодавство, окреслені стандарти та методологія. Ігнорування таких проблем загрожує тим, що не всі мешканці громад, які потребують соціальних послуг, більше того – мають на них право за Законом, матимуть рівний доступ до них [16].

В процесі соціально-педагогічної роботи з дітьми-сиротами та дітьми, позбавленими батьківського піклування в територіальній громаді залежно від конкретних умов реалізуються профілактичні, реабілітаційні, культурно-дозвіллеві, просвітницькі програми, зміст яких обумовлений особливостями потреб та проблем різних цільових груп членів громади.

Дуже важливо на рівні громади проводити профілактику відмов від новонароджених дітей. Відмова матері від дитини є травмою як для дитини, так і для самої матері. На процес порушення механізму формування материнства великий вплив має попередній життєвий досвід жінки з моменту її народження, дитинства, юності і до появи на світ власної дитини. В умовах нашого суспільства така поведінка матері може характеризуватися як девіантна поведінка жінки щодо своєї дитини.

За даними багатьох досліджень, явище відмови від дитини є найбільш поширеним серед жінок у віці від 16 до 25 років, які, здебільшого, офіційно незаміжні, не мають постійного місця роботи та проживання, із досить низьким рівнем загальної та професійної освіти, схильні до нездорового способу життя, часто походять із нестабільних сімей, в яких відмічається порушення дитячо-батьківських зв'язків та внутрішньосімейних стосунків, нерідко ці сім'ї є неповними, мають низький рівень матеріального забезпечення та культурного розвитку. Особистість багатьох жінок, не готових до материнства, формувалася переважно в атмосфері нехтування потребами, починаючи з базових – неповноцінність харчування, відсутність одягу, порушення відчуття безпеки та незабезпечення потреб вищих рівнів – в любові, належності до родини, бажаності, вираженні почуттів та емоцій, формуванні самооцінки та самореалізації. Багато з них були свідками, а деякі й об'єктами психологічного чи фізичного насильства, приниження гідності, суворого ставлення з боку

батьків. Частина з них виховувались в неповних сім'ях або були вихованцями інтернатних закладів, що позбавило їх можливості сформувати модель здорової, повноцінної, гармонійної сім'ї [69].

Аналіз дитячих спогадів матерів, які висловлювали бажання відмовитися від дитини, свідчить, що 70% з них мали нещасливе дитинство, постійно зазнавали емоційного та фізичного насильства з боку близьких людей. Тому з дитячих років у таких жінок формується своєрідна поведінкова матриця низької толерантності до відкритих форм агресії, тож власні життєві конфлікти вони вирішують зазвичай агресивними вчинками, у тому числі – стосовно своїх дітей.

- зміщений локус контроль (схильність перекладати відповідальність за ситуації на інших, уникати вирішення проблем);

- високий рівень психологічної травматизації;
- низька, амбівалентна самооцінка;
- низький рівень стресостійкості;
- наслідки деприваційних явищ після перебування в інтернатному закладі;
- схильність до вживання алкогольних та/або наркотичних речовин.

Типові соціальні проблеми, труднощі сімей, в яких є ризик відмови від дитини:

- низькі матеріальні доходи сім'ї, бідність;
- безробіття;
- відсутність родичів чи їхньої підтримки;
- наявність у сім'ї кількох неповнолітніх дітей, зокрема від попереднього шлюбу;

- відсутність власного житла або належних умов проживання у наявному помешканні (житло не придатне для проживання дитини – не опалюється, відсутня електроенергія, в аварійному стані тощо);

- відсутність позитивної моделі сім'ї та батьківської поведінки;
- відсутність настанови на материнство та прихильності до дитини;
- низький виховний потенціал жінки (досвід вилучення старших дітей із

сім'ї через неналежне виконання обов'язків утримання та виховання дитини);

- відсутність реєстрації, документів, що посвідчують особу жінки, зокрема паспорта, свідоцтва про народження тощо).

Розглянемо індикатори ризику відмов у перші два роки життя дитини:

- небажана вагітність, нестабільний шлюб;
- позашлюбна вагітність;
- відсутність підтримки з боку батька дитини;
- сприйняття вагітності як перешкоди для самореалізації;
- вагітна дуже юного віку й особистісно незріла;
- майбутня мама постійно вагається, чи залишати їй вагітність, чи ні;
- вагітна вже раніше відмовлялась від своїх дітей, або вони виховуються в інтернатах;
- тривога з приводу своєї майбутньої некомпетентності в ролі матері, несформованість образу реальної домашньої ситуації після пологів і пов'язане з цим відчуття відсутності підтримки найближчого соціального оточення посилює тривожність;
- вагітна має високий ризик народження дитини з фізичними дефектами;
- мати в дитинстві страждала від жорстокого поводження з боку батьків чи занедбаності;
- мати мала часті зміни місця проживання за рік до пологів (понад два за 12 місяців);
- майбутня мати під час вагітності не відвідувала лікарів;
- мати проходила в минулому або проходить на цей момент психіатричне лікування;
- жінка є некомпетентною в ролі матері через очевидні емоційні проблеми;
- жінка є некомпетентною в ролі матері через знижені інтелектуальні можливості;
- нереалістичні очікування від дитини (це можна з'ясувати за відповідями на кілька запитань, що пропонуються майбутнім мамам для передбачення

поведінки дитини і наслідків її народження для них);

- жінка під час вагітності у своїй поведінці немов ігнорує свій стан (веде дуже активний спосіб життя, змінює статевих партнерів, нерегулярно спостерігається у лікаря, вживає алкоголь);

- нехтує потребами новонародженої дитини.

За допомогою цих індикаторів можна до народження дитини виділити групу матерів, які мають високу ймовірність пережити труднощі материнства, проаналізувавши життєву ситуацію жінки та її відповіді на ряд запитань, спеціально підготовлених відповідно до зазначених індикаторів.

Віковий фактор виділяється як один із багатьох, що зумовлює неготовність до материнства і, як наслідок, відмову від дитини; тому особливої уваги у контексті теми заслуговує юне материнство. За визначеннями різних дослідників, юне материнство обмежується вісімнадцятиріччям, оскільки саме з цього віку в Україні фіксується «шлюбний вік» і настає повноліття.

Основними причинами юного материнства є: ранній вступ у пубертат у сполученні з лібералізацією норм і стандартів поведінки; ранній початок статевих відносин; нерозбірливі статеві відносини з частою зміною партнерів; необізнаність щодо жіночої фізіології та контрацепції (за різними дослідженнями, близько 45 % підлітків, які живуть статевим життям, не використовують контрацептивів); відсутність ефективної системи превентивних програм; специфічні причини (зокрема, сексуальне насильство; вживання алкоголю, наркотиків).

В зв'язку з тим, що багато юних матерів відмовляються від своїх дітей була створена соціальна послуга «Соціальна квартира». Соціальна квартира для вагітних дівчат та молодих матерів з дітьми раннього віку в складних життєвих обставинах створена МБФ «Українська фундація громадського здоров'я» (далі – УФГЗ) у співпраці з міжнародною організацією «Право на здоров'я» (HealthRight International) та Київським міським центром соціальних служб для сім'ї, дітей та молоді за фінансової підтримки СНІД Фонду Елтона Джона та Фонду Олени Пінчук АНТИСНІД. Соціальна квартира є власністю УФГЗ.

У ній можуть жити вагітні дівчата і молоді матері, які тимчасово мешкають у м. Києві та перебувають у складних життєвих обставинах, що становлять реальну небезпеку відмови від новонародженої дитини або позбавлення їх батьківських прав: не мають власного безпечного житла; потерпіли від насильства; не мають документів; відсутні засоби для проживання з дитиною; перебували у кризових центрах та притулках; вагітні дівчата і молоді матері з числа внутрішньо переміщених осіб та з зони АТО.

Вони забезпечують надання таких послуг:

- проживання в обладнаних кімнатах для мами з дитиною;
- забезпечення засобами першої необхідності: продукти харчування, засоби гігієни тощо;
- душ та ванна;
- прання речей;
- користування обладнаною кухнею.

Послуги з навчання ведення господарства та догляду за дитиною:

- навчання та контроль щодо догляду за дитиною: харчування, розвиток дитини тощо;
- організація надання медичних послуг державними медичними закладами;
- консультації соціального працівника;
- психологічна допомога: консультації, групові тренінги, індивідуальна робота;
- юридична допомога: консультивання, представлення та лобіювання інтересів отримувачів послуг у державних і приватних установах;
- навчальні заняття: декупаж, плетення гачком, ведення бюджету, попередження вживання ПАР, приго-тування страв та ін.;
- проведення спільних заходів: святкування днів народження, державних свят тощо;
- цільова матеріальна допомога (одяг, засоби гігієни, дитяче харчування, медикаменти та ін.).

Комплексні послуги соціального супроводу (ведення випадку):

- допомога в налагодженні стосунків з близьким оточенням;
- допомога в поновленні майнових прав;
- допомога у здобутті професії;
- допомога в отриманні медичних послуг (направлення на медичне обстеження, супровід до профіль-них лікарів, допомога в поставленні на облік по вагітності, в організації лікування);
- допомога в реєстрації дитини, оформленні державної соціальної допомоги при народженні дитини;
- допомога з оформлення необхідних документів (свідоцтво про народження, паспорт, довідка про ідентифікаційний код);
- допомога у реєстрації в Центрі профілактики та боротьби зі СНІДом (супровід для поставлення на облік, допомога у проходженні обстеження, в організації лікування);
- консультування з питань прихильності до прийняття АРТ-терапії;
- допомога при працевлаштуванні.

Така модель є ефективною у громаді, тому що квартира розташована у звичайному житловому будинку, завдяки чому її мешканки не є виключеними з громади та мають можливість звертатися до закладів охорони здоров'я, соціальних служб тощо [69].

Завдяки децентралізації у березні 2019 року у м.Запоріжжя було відкрито КЗ «Центр соціальної підтримки дітей та сімей «Затишна домівка» ЗМР, який складається з двох відділень:

1. Відділення для матерів з дітьми – є структурним підрозділом стаціонарного перебування комунального закладу «Центр соціальної підтримки дітей та сімей «Затишна домівка» Запорізької міської ради. Робота Відділення спрямована на надання комплексу соціальних послуг матерям з дітьми, вагітним жінкам, породіллям з новонародженою дитиною, їх соціально психологічної реабілітації, подолання складних життєвих обставин та визначення подальшого плану дій Закладу.

2. Відділення «Соціальна квартира» – є структурним підрозділом стаціонарного перебування комунального закладу «Центр соціальної підтримки дітей та сімей «Затишна домівка» Запорізької міської ради. Робота відділення спрямована на надання комплексу соціальних послуг та захист прав осіб із числа дітей-сиріт та дітей, позбавлених батьківського піклування, віком від 18 до 23 років, які опинились у складних життєвих обставинах та тимчасово влаштовані до Центру, шляхом забезпечення їх першочергових потреб та підготовки до самостійного життя.

Цей заклад є єдиним в Україні, що фінансується з міського бюджету [66]. Структура центру представлена у Додатку Б.

На території Запорізької громади діє благодійна організація «Нова надія», яка працює з сім'ями в складних життєвих обставинах. Програма соціального супроводу триває 3 місяці. Робота проводиться окремо з дітьми та окремо з їх батьками. А саме з дітьми працюють педагоги, які допомагають підтягнути навчання в закладах освіти, проводять АРТ-терапію, уроки по приготуванню їжі. З батьками проводять лекції і тренінги на тему усвідомлене батьківство.

Також працює громадська організація Лайф центр «Захисти життя», яка займається профілактикою відмов матерів від їх дітей. Та допомагають медикаментами, речами для дітей при народженні. Проводять консультації для випускників інтернату, як піклуватися за своїми дітьми. Захисти життя- це група людей, які бажають допомогти жінкам у кризовій вагітності та донести людям інформацію про цінність життя.

В громада існує і таки проблема як соціальна інтеграція випускників інтернатних закладів.

Соціально-педагогічна робота в громаді як компонент послуги соціальної інтеграції випускників інтернатних закладів передбачає представництво інтересів молодих людей у громаді, налагодження стосунків випускників з родинним оточення, залучення наставників.

Як зазначалося вище, під час комплексної оцінки також аналізується потенціал сімейного середовища та соціального оточення випускника.

ФСР/соціальний працівник визначає, наскільки вони функціональні, наскільки позитивним чи негативним є їх вплив на молоду людину сьогодні та може бути в майбутньому; чи є ті родичі, сусіди, яким вона довіряє і які стануть її опорою.

У разі наявності – спеціаліст має закріпити ці зв'язки, залучити таких людей до спільної роботи, допомогти зрозуміти прагнення, цілі молодої людини та шляхи їх досягнення, визначитися з формами її підтримки.

Незважаючи на складність завдань, які можуть стояти перед наставником, на практиці наставництво реалізується у звичних та простих видах діяльності:

- змістовне проведення вільного часу (екскурсії, відвідування музеїв, кіно, кафе, заняття спортом);
- розвиток життєвих навичок (приготування їжі, створення інтер'єру, ко-ристування інтернетом, управління бюджетом, здійснення покупок);
- спілкування (безпосередні бесіди, по телефону, через інтернет, обговорення емоцій та почуттів, здоров'я, навчання, роботи, поточних справ та планів);
- розширення контактів та здобуття нового досвіду (налагодження контактів з родичами, нові знайомства та друзі).

Якщо родинне та соціальне оточення є небезпечним для молодої людини, негативно на неї впливає, ФСР/соціальний працівник має розробити стратегію щодо обмеження впливу цих людей на молоду людину та створення сприятливого середовища. Першим кроком до цього може стати підбір наставника.

Наставник – це повнолітня дієздатна особа, яка пройшла спеціальну підготовку та добровільно і регулярно надає цілеспрямовану допомогу випускнику, особливо підтримку в перехідний період. Завдання наставництва – сприяти духовному, моральному і фізичному розвитку молодої людини.

Також ФСР/соціальний працівник може залучати до реалізації індивідуального плану випускника осіб із його соціального оточення, які вже фактично виконують функції наставників.

Мотивований наставник відіграє важливу роль у житті молодої людини,

оскільки він слугує особистим прикладом, вислухає та підтримає як старший друг, порадник. Наставник намагається розвивати передусім неформальні стосунки, на відміну від спеціаліста, який є представником певної організації, чи фахівця інтернатного закладу.

Відповідальна організація, яка здійснює соціальну роботу з випускниками інтернатних закладів, укладає договір з наставником та закладом, у якому перебуває молода людина.

Якщо наставництво є єдиним видом підтримки молодої людини, договір укладається між організацією, яка провадить діяльність з наставництва, закладом та наставником. Відповідальна організація в межах договору здійснює координацію та супервізію роботи наставника.

Підтримка дітей, які потребують допомоги, через програму відвідування дітей-сиріт, що базується на громаді [22].

Таким чином для нашої роботи важливі такі висновки:

- коли ми аналізуємо конкретні проблеми дітей та сімей у громаді на різних рівнях, ми можемо прийняти рішення найкраще для їх розв'язання та підтримки й допомоги з боку конкретних осіб та організацій на цих рівнях, що дозволяє досягати більшої результативності та надійності у вирішенні цих проблем і подоланні їх наслідків.;

- продуктивність роботи у громаді залежить від рівня її ресурсоспроможності. Людські ресурси відіграють провідну роль у соціальній роботі на рівні громади. Спеціалісти соціальної сфери (штатних соціальних працівників, соціальних педагогів, психологів, педагогів тощо), які виконують роль соціальних організаторів, членів ініціативних груп, залучені консультанти та волонтерів. Волонтерська діяльність для місцевої громади має: певний економічний внесок у суспільне життя громади; можливість членам громади реалізувати свої добродійні наміри; залучення до громади людей різних соціальних груп; посилення впевненості людей у собі, можливість розвизку нових умінь та навичок. Таким чином велику роль у житті громади відіграють релігійні, благодійні і громадські організації;

- розвиток якісних соціально-педагогічних послуг у громаді є питанням забезпечення поваги до прав людини і гідного життя для всіх, хто потребує догляду та/або підтримки.

1.3. Зарубіжний досвід організації соціально-педагогічних послуг дітям-сиротам у територіальній громаді

Відповідно до міжнародного досвіду соціальної роботи, першочерговим завданням діяльності соціальних працівників/фахівців із соціальної роботи створення умов для збереження сім'ї для дитини. Оскільки гармонійний розвиток дитини не можливий поза сім'єю, батьки мають уміти створювати сприятливе сімейне середовище (атмосферу щастя, любові і розуміння). Це стрижневе положення Конвенції ООН про права дитини, винесене в преамбулу документа, підкреслює важливість побудови системи соціальної підтримки сімей таким чином, щоб гарантувати, зпоміж інших прав, право дитини на сім'ю.

Ще у 60-х роках ХХ століття у США було доведено, що зусилля (соціальні послуги), спрямовані на батьків, ідуть на користь також дітям, покращують їх добробут, сприяють соціальному розвитку і мають позитивний вплив на наступні покоління. У зв'язку з цим увага держави, громадськості має бути зосереджена на соціальній підтримці біологічної сім'ї, підвищенні її спроможності виховувати дитину за одночасного вдосконалення батьківської компетентності.

У Загальноєвропейських рекомендаціях щодо переходу від інституційної системи догляду до системи, яка ґрунтується на послугах у сім'ї та громаді, зазначено: для того, аби всі діти мали можливість зростати у своїх сім'ях і щоб усі люди, які потребують підтримки, могли жити незалежно та брати активну участь у житті суспільства, держави повинні перейти від інституційної (інтернатної) системи захисту дітей до системи підтримки на основі послуг на

базі сім'ї та послуг на рівні громади.

Цей складний процес передбачає:

- першочерговий розвиток якісних соціальних послуг на рівні громади;
- планомірне закриття інтернатних закладів;
- передання ресурсів інституційної системи новим службам, за

одночасно-го забезпечення стійкості змін.

Новим міжнародним орієнтиром соціальної роботи є положення про альтернативний догляд.

Альтернативний догляд – це форма неформального та формального догляду усіх дітей, які з будь-яких причин і за будь-яких обставин не перебувають під цілодобовою опікою принаймні одного із батьків.

Неформальний догляд (піклування) – будь-яка форма приватного догляду, що надається у сімейному середовищі, в якому про дитину піклуються на постійній чи безстроковій основі родичі або друзі, або інші особи за власним бажанням без рішення суду чи органу опіки.

Формальний догляд – усі види догляду, що надаються у сімейному середовищі за рішенням компетентного адміністративного чи судового органу, а також усі види догляду, що надають заклади інтернатного типу, у тому числі приватні.

Основні положення альтернативного догляду:

1. Рішення стосовно дітей необхідно приймати з урахуванням важливості забезпечення дітям стабільності влаштування, підтримки безпечного та стійкого зв'язку з батьками, вихователями, опікунами (піклувальниками).

2. Слід поважати гідність дітей; вони повинні бути надійно захищені від жорстокого поводження, нехтування та усіх форм експлуатації як з боку тих, хто забезпечує догляд, так і з боку однолітків.

3. Вилучення дитини з сім'ї має розглядатися як крайній засіб і бути, якщо це можливо, тимчасовим і нетривалим. Рішення щодо вилучення необхідно регулярно переглядати.

4. Повернення дитини під батьківське піклування після подолання причин вилучення має відповідати найкращим інтересам дитини і здійснюватися за результатами оцінки її потреб.

5. Фінансова неспроможність, матеріальна бідність або умови, що виникли внаслідок бідності, не повинні вважатися єдиною підставою для вилучення дитини з під батьківської опіки чи бути завадою для її реінтеграції, однак мають розглядатися як сигнал про необхідність надання сім'ї відповідної допомоги.

6. Альтернативний догляд дітей у віці до 3 років повинен надаватися виключно в сімейному середовищі.

У міжнародній практиці уже не перший рік упевнено розвивається оцінка потреб як базова технологія соціальної і соціально-педагогічної роботи. Форвардами цього процесу є Велика Британія, Швеція, США, Польща, Німеччина, Латвія, Литва, Нідерланди та інші країни світу. Певні успіхи впровадження оцінки потреб клієнта мають Молдова, Литва, Грузія, Білорусія. У більшості країн (Велика Британія, Швеція, Латвія, Литва) оцінка здійснюється державними організаціями за місцем проживання клієнта. Проте, наприклад, у Німеччині поширена практика оцінки потреб клієнта незалежними недержавними організаціями – надавачами послуг.

Кращий міжнародний досвід країн світу засвідчив докорінну необхідність уніфікації та міжвідомчої інтеграції процесів та інструментарію оцінки потреб. Інакше дублювання функцій, неефективності дій і розбіжностей у професійних позиціях уникнути не вдасться. Доведено, що лише спільна командна робота фахівців, які опікуються питаннями дитини та її сім'ї на рівні громади, дасть змогу гарантувати ґрунтовність та об'єктивність оцінки.

Згідно з міжнародними стандартами, особливого значення набуває процес ведення випадку. Зокрема, Національною асоціацією соціальних працівників США (NASW) розроблено Загальні стандарти ведення випадку, які є обов'язковими для виконання в усіх штатах. Крім того, кожен штат може розробити свої додаткові стандарти, які регулюватимуть ведення випадку,

надання допомоги та підтримки вразливим категоріям населення. Згадані стандарти поділяють на три умовні групи: стандарти стосовно роботи з клієнтом; стандарти втручання на рівні системи, включаючи взаємодію з іншими організаціями; стандарти професійної кваліфікації. Окрім цього, заслуговує на увагу досвід США та Великобританії щодо поділу (градації) випадків відповідно до рівня складності для дитини/особи, виявлених за результатами початкової оцінки [68].

Яскравим прикладом застосування сімейно орієнтованого підходу є досвід соціальної роботи Швеції щодо запровадження програми Активної підтримки батьків, спрямованої на забезпечення права сім'ї бути відповідальною за виховання дітей, яке раніше значною мірою належало державі. Програма ґрунтується на концептуальній позиції, що сім'ї починають усвідомлювати свою відповідальність не за вказівкою зверху, а завдяки знанням, умінням та батьківським навичкам, які формуються шляхом продуманої системної роботи в громадах.

Програма Активної підтримки батьків охоплює всі сім'ї. Основними формами та видами діяльності є різноманітні клубні об'єднання для сімей (тих, хто очікує народження дитини, виховує дитину перших років життя, дошкільнят, першокласників та молодших школярів, підлітків) та об'єднання сімей за інтересами (туристи, філателісти, любителі футболу тощо). Зміст діяльності таких об'єднань – навчання батьківства, розуміння потреб дитини та застосування форм взаємодії з дитиною.

Програма ґрунтується на семи ключових принципах:

- Упевнений старт (передбачає організовану профілактичну роботу на ранніх стадіях (бажано з першого відвідання вагітною жіночої консультації). Таке раннє втручання в соціальні обставини сім'ї допомагає зробити перший досвід взаємодії дитини з батьками максимально комфортним).

- Для всіх (означає надання соціальних послуг усім сім'ям, а не тільки тим, хто потрапив у складні життєві обставини. Зосередження уваги тільки на проблемних сім'ях створює помилкове враження, що здорова сім'я не є

цінністю суспільства).

- Знання (має на меті доступ до знань, формування на кожному заході нових умінь щодо батьківства, сімейних стосунків, соціальних контактів).

- Співпраця (розглядається у двох аспектах – взаємодія між сім'ями і міжвідомча та міждисциплінарна взаємодія спеціалістів соціальної сфери. Перша взаємодія сприяє виникненню груп взаємодопомоги; друга – командній роботі фахівців для вирішення проблеми, навчання батьківства, супроводу сімей).

- Рівноправ'я (ще раз підтверджує, що ця програма для всіх (і насамперед для обох батьків – батька та матері, які на рівних виконують обов'язки щодо догляду та виховання дитини). Рівноправ'я також означає рівність доступу до послуг для повних, багатодітних і неповних сімей; успішних і досвідчених батьків та тих, у яких виникають проблеми з вихованням дітей, вразливих і тих, хто вже втратив надію на краще життя, тощо.

- Наступність та послідовність (передбачає підтримку батьків та дітей на кожному етапі розвитку сім'ї. Розвиток дитини пов'язують зі зростанням батьківської компетентності).

- Родинне та соціальне оточення (вважається, що таке оточення страхує та підтримує сім'ю в кризові періоди її розвитку, передає досвід, знання, ділиться в разі потреби матеріальними ресурсами. Родинне та соціальне оточення використовується з метою надання підтримки як у межах групи, так й індивідуально) [68].

В умовах обмежених фінансових та кадрових ресурсів важливо застосовувати інтегрований підхід до створення і розвитку соціальних послуг, що передбачає партнерство і взаємодію спеціалістів соціальної сфери в забезпеченні доступності послуг та максимальне врахування у цьому процесі потреб вразливих груп населення. Хорошим прикладом для наслідування є досвід розвитку послуг для сімей з дітьми у громадах Великої Британії.

Згідно з програмою «Кожна дитина має значення», у Великій Британії

почали розвиватися Дитячі центри – комплексні заклади, спрямовані на надання послуг відповідно до потреб дітей та сімей у громаді. Це місце концентрування інтегрованих послуг та інформації для дітей віком до 5 років та їх сімей. Перевага цієї форми роботи виявляється в її гнучкості та готовності відповідати потребам громади і конкретної дитини та її сім'ї. Загалом налічується понад 3 500 таких центрів. Кожен із цих закладів не схожий на інший. Деякі з них надають послуги денного перебування дитини, на зразок дитячого садка, інші спеціалізуються на консультуванні батьків. До переліку послуг таких центрів можуть входити педагогічні, психологічні та юридичні консультації, елементарні медичні послуги, ігротеки для дітей та семінари для їх батьків.

Мета дитячих центрів – допомогти батькам максимально реалізувати свій батьківський потенціал і не допустити ситуації можливого недогляду чи розлучення дитини із сім'єю. Однією з не менш важливих переваг є зосередження основних необхідних послуг під одним дахом. Тобто, мамі з дитиною не треба йти до лікарні та сидіти в черзі, якщо їй потрібен звичайний профілактичний огляд.

Наприклад, Дитячий центр Уайтфрайерс в одному із мікрорайонів Лондона спеціалізується на роботі з батьками та дітьми. Послуги для сімей надають штатні спеціалісти центру, а також інші фахівці з громади (медики, педагоги, психологи, соціальні працівники, місцем роботи яких у певні дні є визначений центр). Уся діяльність центру побудована на взаємодії і партнерстві, що є стрижневою особливістю соціальної політики Великої Британії. Центр входить до загальної системи Служб для дітей району і тісно взаємодіє із соціальними працівниками, які ведуть справи дітей. У прийнятті на роботу враховується досвід та кваліфікація спеціалістів, персонал намагаються підбирати різних національностей, щоб фахівці мали змогу краще розуміти традиції та адаптаційні труднощі клієнтів.

Послуги в Центрі надаються безкоштовно та добровільно. Батьків можуть зобов'язати відвідувати Центр, якщо це зазначено в індивідуальному плані

опіки над дитиною, але відсоток таких сімей серед клієнтів Центру дуже незначний. Створюють дитячі центри в місцях, зручних та доступних для дітей і сімей, часто поряд зі школою чи дитячим закладом, або в їх приміщеннях[68].

Зарубіжні дослідження неодноразово доводили, що система утримання та виховання дитини в інтернатному закладі не створює умов для гармонійного розвитку особистості. Як правило, випускник інтернату не здатний повноцінно забезпечувати свою життєдіяльність поза стінами закладу, визначити власну громадянську позицію, самореалізуватися та самоствердитися.

Економічні, соціальні, психологічні проблеми вихованців інтернатних закладів позначаються на їхніх міжособистісних стосунках з: однолітками (комплекс «Ми», суперництво); дорослими (дорослий сприймається як обслуга); особами іншої статі (ранні сексуальні стосунки, сексуальне насильство, невміння налагоджувати сімейні взаємини).

Специфічні умови утримання та проживання дітей-сиріт та дітей, позбавлених батьківського піклування, в інтернатних закладах спричиняють у них:

- брак значущих і неперервних стосунків прив'язаності та любові;
- недостатній вияв позитивних соціально-рольових орієтирів; почуття соціальної відчуженості, нехтування соціумом;
- емоційну вразливість і потребу постійної опіки з боку дорослих; підвищену агресивність, нівелювання виявів здорової особистості;
- відставання у когнітивному та соціального розвитку особистості дитини; брак стимулу до активної пізнавальної діяльності; «комплекс неповноцінності»;
- неприйняття соціального оточення поза інтернатом, неуспішну соціалізацію у майбутньому [22].

Невимовно кращим для дитини, ніж життя у найліпше облаштованому закладі, є сімейне чи родинне оточення. Любов і ласка, яку можуть дати батьки (рідні, прийомні батькі, усиновителі) чи родичі, є надзвичайно потужним і незамінним чинником, що позитивно впливає на розвиток дитини.

Розміщення дитини у сім'ї родичів, або опіка найближчих родичів (дідуся, бабусі, брати і сестри) може бути неформальним видом опіки, як, наприклад, у Польщі, де у відповідності до Кодексу про сім'ю найближчий родич зобов'язаний підтримувати молодших родичів, якщо відсутня можливість для батьківської опіки. Ця форма піклування розглядається в Польщі як фостерінг.

Щодо центрально- та східно-європейської практики, рівень розвитку та поширення фостерінгу досить неоднорідний і відрізняється в окремих країнах регіону. В Чеській Республіці фостерінг вважається ефективною альтернативою інституційній опіці та в 1995 р. охоплював більше 70% дітей, які перебували під державною опікою.

Історія врегульованої фостерної опіки в Угорщині почала розвиватись в у XIX сторіччі як усвідомлена суспільством необхідність опікуватися дітьми, яких покинули батьки, або ж якими батьки не в змозі опікуються, або які залишилися сиротами. Суспільство взяло на себе зобов'язання піклуватися про дітей, які потребували захисту й уваги. Першим нормативним актом, який врегулював таку форму опіки, став XIV Закон про громади (XIV Law on the Communities), прийнятий в Угорщині у 1871 році. У відповідності до Закону благодійні, релігійні організації та магістрати підтримували надання особливої допомоги і підтримки таких дітей. На початку XX сторіччя - у 1901 році - Угорщина прийняла прогресивний для того часу закон про захист дитини, під дію якого попадали діти віком до 15 років. Впровадження цього закону виявилось успішним і отримало визнання міжнародної спільноти. Ключова ідея закону полягала в тому, що сім'я є головним і переважним середовищем для формування особистості дитини. Після Другої світової війни фостерна форма опіка, головним чином з політичних причин, втратила підтримку держави. Перевага надавалась інституційним формам виховання дітей перед сім'єю, що призвело до майже повного руйнування системи колишньої системи захисту дитини. В той же час, в багатьох місцях фостерінг зберігся як традиційна форма, як частина культури суспільства. Але лише наприкінці 70-х років XX сторіччя після погіршення економічної ситуації та проведеного дослідження з

питань сім'ї та опіки над дітьми почало змінюватись сприйняття і відношення до сім'ї та її ролі в житті дитини. Соціальні, економічні та політичні негаразди перехідного періоду завжди відображаються в першу чергу на дітях. Дуже часто вони стають жертвами не тільки тяжких економічних умов, але й фізичного і сексуального насилля, схилення до вживання алкоголю і наркотиків, фізичного та емоційного занедбання. Державні заклади залишаються переважним «вирішенням» опіки над такими дітьми. Впродовж останніх десятиліть значення фостерної опіки поступово зростало. Ключовим моментом нового закону Угорщини про захист дитини, який набрав чинності в листопаді 1997 року, є порядок за важливістю: збереження сім'ї, усиновлення, прийомна сім'я і тільки після цього державні органи опіки і піклування.

В південно-східній Європі ситуація дещо відмінна – тут традиція фостерінгу не настільки поширена. Донедавна така форма опіки як фостерінг взагалі не існувала в Болгарії. Лише в 2000 році прийняті перші законодавчі акти, які регулюють розвиток фостерних сімей, як засобу захисту інтересів дітей.

В країнах кавказького регіону традиційно збереглися дуже сильні родинні зв'язки і державні заклади опіки не відігравали настільки значної ролі; в той же час, фостерінг отримав підтримку і поступово розвивається в Грузії та Азербайджані.

Існує декілька видів фостерінгу такі як :

- 1) Короткостроковий фостерінг може тривати від однієї доби до трьох місяців. В сім'ї можуть виникнути проблеми, пов'язані з хворобою одного або обох батьків, або ж дитині загрожує насилля. Зазвичай, короткостроковий фостерінг забезпечує дитині безпечне місце для перебування, поки соціальні служби працюють з сім'єю дитини для подолання кризової ситуації. Водночас, соціальний працівник і фостерні батьки допомагають дитині зрозуміти, що сталося і спокійно сприймати ситуацію. В більшості випадків мета короткострокового фостерінгу полягає в тому, щоб якнайскоріше повернути дитину в рідну сім'ю.

2) Фостерінг у надзвичайних ситуаціях. В окремих випадках фостерні батьки пропонують опіку над дитиною, яка опинилася у надзвичайній ситуації. Така опіка може тривати до трьох днів. В цьому випадку фостерні батьки повинні бути готовими до того, щоб взяти дитину навіть серед ночі. Цей вид фостерінгу застосовується, коли соціальні працівники вважають за доцільне негайно вилучити дитину з певної кризової ситуації. Впродовж наступного робочого дня соціальною службою розглядаються подальші плани щодо місця перебування дитини. Як тільки минеться криза, дитина може повернутися в сім'ю. Наприклад, одинока мати була терміново поміщена в лікарню і маленька дитина залишилась вдома сама. Якщо немає родичів, які могли б доглянути дитину, їй потрібне безпечне місце на ніч. Наступного дня соціальні працівники з'ясовують, чи може дитина повернутися додому, або ж для неї потрібно знайти прийомну сім'ю на короткий термін.

3) Довгостроковий фостерінг. Іноді виникає ситуація, за якої діти не можуть повернутися додому і жити разом зі своєю сім'єю. Можливо, через те, що батьки не в змозі змінити своє життя настільки, щоб захистити дитину від можливих утисків і насилля, або ж через загострення фізичного чи психічного захворювання батьків. Але і для дитини, і для батьків стосунки між ними залишаються дуже важливими. Багато батьків щиро люблять своїх дітей, але через різні негативні обставини, які склалися в їх власному житті, вони не можуть в повній мірі і безпечно опікуватися дитиною. Довгостроковий фостерінг дає можливість дитині зростати у безпечному та сприятливому середовищі і в той же час підтримувати зв'язок зі своєю сім'єю.

4) Фостерінг для підлітків. Дуже часто опікуватися підлітками буває досить складно. Це вік, коли молоді люди шукають себе і часто це відбувається шляхом випробування тих рамок, в яких вони живуть, та того, наскільки далеко вони можуть зайти. Для підлітків, які мають негативний і болючий життєвий досвід, цей період може виявитися особливо складним, як і для дорослих, які ними опікуються. Але в тому, щоб допомогти підлітку підготуватися до дорослого життя, є і багато позитивного – це задоволення від того, коли бачиш,

як підліток знаходить впевненість в собі і планує своє майбутнє. І, врешті решт, фостерні батьки завжди обізнані з останніми новинками та течіями в молодіжній музиці та моді.

5) Фостерінг для дітей з особливими потребами. Деякі фостерні батьки охоче приймають в свою сім'ю дітей з фізичними вадами, затримкою психічного чи розумового розвитку або ВІЧ/СНІД інфікованих дітей. Часто такі вади обумовлені вживанням матір'ю наркотиків чи алкоголю під час вагітності. В такому випадку фостерні батьки тісно співпрацюють з медичними працівниками.

б) Частковий фостерінг. Періодичний або спільний з сім'єю фостерінг охоплює цілу групу, яка включає різні форми часткової фостерної опіки. Зазвичай, такий вид фостерінгу застосовується, коли батьки, які мають дітей з особливими потребами, віддають їх на короткий термін (наприклад на період відпустки чи вихідні дні) у фостерну сім'ю. Для дітей - це також можливість знайти нових друзів, розширити свій кругозір і коло людей для спілкування. Діти можуть залишатися у фостерній сім'ї регулярно на декілька годин щотижня або на вихідні дні один - два рази на місяць. Фостерні сім'ї можуть допомагати батькам як у критичних випадках, так і запланувавши перебування дитини в своїй сім'ї попередньо.

7) Фостерінг для неповнолітніх правопорушників. Молоді люди, які були віддані на поруки за рішенням суду, можуть бути тимчасово поміщені у сім'ю прийомних батьків. Зазвичай, йдеться про короткострокове перебування, хоча це може тривати й декілька місяців, якщо розгляд справи відкладається. Передбачається виконання прийомними батьками вимог суду, зокрема, обов'язкове перебування дитини вдома після встановленої години. Завдання полягає в тому, щоб дати можливість молодій людині подумати й оцінити свою поведінку, допомогти їй змінитися.

8) Фостерінг як попереднє усиновлення. Якщо дитина не може повернутися в сім'ю до своїх батьків, опікунська рада розглядає інші прийнятні для дитини можливості. Однією з таких можливостей може стати усиновлення.

Діти в будь-якому віці можуть бути усиновленні, хоча старші діти та підлітки часто не хочуть бути усиновленими і скоріше віддають перевагу довгостроковому фостерінгу. Після усиновлення дитини всі права і батьківські обов'язки передаються усиновителям, тоді як фостерні батьки допомагають дітям підготуватися до переїзду в нову сім'ю. З іншого боку, фостерні батьки допомагають усиновителям найкраще зрозуміти потреби і запити дитини та підготуватися до її приїзду.

9) Фостерінг для груп братів і сестер. Для дітей, в житті яких відбулися зміни – і далеко не завжди сприятливі, - дуже важливо залишатися зі своїми братами і сестрами. Завжди бажано, щоб брати і сестри не розлучалися, і фостерні батьки брали троє, четверо, або навіть й більше дітей.

10) Фостерінг для мами з дитиною. Іноді складається ситуація, коли неповнолітня мама потребує допомоги фостерних батьків, які б допомагали їй у догляді та вихованні дитини. Таким мамам потрібен хтось, хто міг би навчати та підтримувати їх, не забираючи у них при цьому їх материнських прав [10].

У Великій Британії існує мережа підтримки прийомних вихователів.

Багато прийомних вихователів мають доступ до власних мереж підтримки, що складаються з сім'ї, друзів та через зв'язки з місцевою громадою. Ці особисті мережі можуть бути справді важливими для вихователів та вихованців, коли вони отримують емоційну та практичну підтримку.

Прийомні вихователі повинні мати доступ до різноманітної підтримки, яка надається їхньою патронатною службою, наприклад, до офіційного нагляду, підтримки однолітків, підтримки поза робочим часом, надання послуг з відпустки та доступу до незалежної підтримки.

Власна мережа персональної підтримки прийомного вихователя має справді вирішальне значення, і вона, як правило, розглядається соціальним працівником, який проводить оцінку, разом із родиною під час оцінки прийомної сім'ї.

У британських нормативних актах та законодавчих вказівках викладено вимоги до прийомних служб, щоб зрозуміти оцінку та схвалення патронатних

вихователів, які здійснюють первинну допомогу над вихованими дітьми.

Ефективне планування працевлаштування та хороша практика повинні передбачати чітке обговорення усіма сторонами щодо залучення будь-якого неформального догляду та підтримки, включаючи характер, частоту та тривалість часу, коли така підтримка потрібна. Угоди повинні бути записані в план розміщення та розглядатися як частина процесу прийняття рішень.

Рішення про делегування повноважень, хто може приймати рішення, повинні прийматися в контексті плану догляду за дитиною та законодавчої бази щодо батьківської відповідальності. У плані розміщення слід зафіксувати, хто має повноваження приймати конкретні рішення щодо дитини, а прийомні вихователі повинні брати активну участь у цьому процесі. Уряди Великобританії чітко усвідомлюють, що патронатні вихователі повинні мати можливість приймати щоденні рішення щодо своїх прийомних дітей, де це можливо, якщо немає вагомих причин цього не робити. Прийомні вихователі повинні вміти робити це грамотно та впевнено.

Такі особи, як друзі або члени сім'ї, яких призначив схвалений прийомний опікун для здійснення будь-яких неформальних турбот про вихованих дітей. Усі угоди повинні бути зафіксовані в плані розміщення.

Наприклад, догляд за дітьми, поки прийомний опікун має інші соціальні, особисті зобов'язання, виїзд зі школи. Виїзд, або догляд, який може включати ночівлю у знайомих дитині друзів чи членів сім'ї.

Важливо, щоб прийомний опікун був контактним і доступним негайно для відновлення догляду за дитиною, якщо тільки не узгоджені альтернативні домовленості з патронатною службою або в рамках плану проживання.

Піклування про дитину в прийомному будинку може забезпечити послідовність і стабільність режиму дитини та забезпечити знайоме оточення.

Патронатним піклувальникам можуть знадобитися регулярні перерви, щоб підтримати їх у їх ролі, і часто саме ці перерви допомагають підтримувати місця розміщення, коли вони особливо вимогливі. Перерви можуть допомогти прийомним сім'ям, які доглядають за дітьми з різними потребами. Це дає їм

можливість як зарядитися енергією, так і провести якісний час із родиною.

У тих обставинах, коли узгоджений план догляду за дитиною визнає необхідність регулярного надання дозвільного догляду, цю відповідальність несе державний орган.

Дуже важливо, щоб неформальні та офіційні домовленості обговорювались як частина процесу планування, щоб кожен чітко усвідомлював свою роль та обов'язки, щоб забезпечити належне задоволення потреб дитини, а також потреб підтримки патронатного вихователя.

Патронатні служби повинні чітко окреслити, яку підтримку вони надають своїм вихователям. Повинна бути чіткою природа, роль і тривалість кожного, хто бере участь у догляді будь-яким вихованням за дітьми без нагляду.

Чіткі очікування щодо того, як неформальний догляд за іншими особами повинні використовуватися прийомними опікунами, повинні бути узгоджені як частина процесу прийняття рішень [84].

Для підтримки сімей і дітей сиріт використовують такі метод соціально-педагогічної роботи як Арт терапія. Терапевтичні мистецькі практики, проводяться з дітьми-сиротами в маленькому містечку Угарчин на півночі Болгарії. У 1999 році група художників та вчителів розробила різноманітну програму мистецьких заходів для цих дітей. Ці заходи включали два однотижневі візити та відкриття п'яти мистецьких майстерень - історії мистецтва, кераміки, живопису, мистецтва інсталяцій та дизайну моди. Враховуючи високий рівень неписьменності серед дітей, а також їхні труднощі у вербалізації почуттів та ідей, група розуміла, що візуальне мистецтво забезпечить прямий та безпосередній зв'язок з дітьми. Цілями були протидіяти негативним впливам у їхньому житті, поліпшити загальний психологічний та емоційний стан та розширити їхні культурні інтереси та розуміння. Результати, засновані на особистому спостереженні, підтверджують терапевтичні мистецькі практики як ефективні у важкому контексті [10].

У Китаї існує Програма охорони Китаю, місією якої є - дати майбутнє китайським сиротам у кінці шляху. Головна ціль- це усиновлення, яке змінює

життя дітей. У тому, що здається марною боротьбою, вони разом намагаються принести надію і не здатися, тому що разом.

Програма охоплення дітей-сиріт у Китаї розпочалась у 2003 році волонтерами MedArt з метою звернення до осиротілих маленьких дітей у Китаї, які потребували медичної допомоги та підтримки у складних життєвих обставинах.

Спеціалісти-волонтери організації мають досвід у галузі анестезії, ЛОР-органів, нейрохірургії, офтальмології, ортопедії, педіатрії, пластичної хірургії та урології, і вони лікували широкий спектр серйозних неврологічних, кишкових та урологічних захворювань.

Згідно з програмою, медичні працівники Гонконгу та Китаю працюють із дитячими будинками та лікарнями на добровільних засадах та безкоштовно. В даний час вони співпрацюють з дитячою лікарнею Сучжоу, лікарнею Сюень (Пекін), Фондом «Нова надія» (Пекін), відділом спеціальної допомоги Цзяодзуо, відділенням спеціальної допомоги Лоян (Хенань) та кількома приватними лікарнями Гонконгу [80].

Існує нагальна потреба у створенні програм підтримки все більшої кількості дітей-сиріт у країнах, які сильно постраждали від СНІДу. Більшість дітей-сиріт опікуються сім'ями зі складними життєвими обставинами. Існує небагато описів програм підтримки дітей-сиріт на базі громади. Опишемо одну таку програму, створену в Зімбабве в 1993 році. Двадцять п'ять добровольців виявили 300 домогосподарств, де є діти-сироти. Протягом одного року волонтери здійснили 1725 візитів додому, а 123 домогосподарства отримували в середньому 11 доларів матеріальної підтримки або плати за навчання. У 292 домогосподарствах дітей-сиріт було 702 сироти, 14,7 % дітей у віці до 15 років у цьому районі. Рівень смерті батьків збільшувався, коли в 1994 році у цьому районі загинуло 3,5 % домогосподарств. Сорок п'ять відсотків опікунів були бабусями і дідусями, а 33 % опікунів старше 60 років. Три відсотки дітей-сиріт доглядали брати, та сестри підлітки. Найбіднішими домогосподарствам з дітьми-сиротами були ті, хто отримував плату за навчання, а діти не

відвідували школу. Члени громади ініціювали діяльність з надання допомоги сиротам[76].

У Кенії є майже 3 мільйони дітей, які осиротіли. З них 1,2 мільйона осиротіли через ВІЛ / СНІД. 18,5 мільйона кенійців живуть за межею бідності. Тільки в Найробі 70 % населення живе в нетрях, а 70 % дітей у цих нетрях не відвідують школу. 35 мільйонів кенійців не мають доступу до основної медичної допомоги.

Незважаючи на те, що країна досягла певних кроків, щоб зробити освіту більш доступною, непрямі витрати на середню школу все ще в десять-двадцять разів перевищують щомісячний дохід більшості сільських кенійських сімей, що робить вищу освіту недоступною для дітей.

Місія організації «Orphan Outreach» - прославити Ісуса Христа, надаючи значний, довгостроковий вплив на осиротілих та вразливих дітей, готуючи кожную дитину до повноцінного, незалежного християнського життя у своїй громаді. Ця благодійна організація була заснована у Сполучених штатах Америки та працює у багатьох країнах світу, таких як: США, Гватемала, Гондурас, Індія, Кенія, Непал, Латвія, Росія та Україна. Розкажемо про діяльність цієї організації на прикладі Кенії.

Організація реагує на потреби дітей-сиріт та вразливих дітей у Кенії двома способами:

Вони пропонують відчутну надію, задовольняючи фізичні, емоційні та духовні потреби сиріт та вразливих дітей.

Вони інвестують в програми роз'яснення громад, які зміцнюють та зберігають сім'ї у збіднених громадах із високим ризиком. Ці програми забезпечують поживне харчування, доступ до християнської освіти, якісне консультування, наставництво та термінову медичну допомогу.

Менше 50% учнів переходять від початкової школи до середньої школи в Кенії. «Orphan Outreach» надає як стипендії, так і емоційну підтримку для кращого оснащення дітей як з школи «Патмос», так і з Центру «АСК Madeleine» для продовження навчання після закінчення початкової школи та

складання необхідних національних освітніх іспитів.

Учні середньої школи, які отримують допомогу у вищій школі, отримують стипендію, яка допомагає у таких питаннях, як навчання, проживання та харчування, форма, шкільне приладдя та підтримка соціальних працівників.

Центр «АСК Madeleine» - це приватна християнська школа, яка пропонує цілісний догляд та підтримку дітям, які проживають у селі Мечімеру, Кенія. Учні до 8-го класу не тільки отримують якісну освіту, але й забезпечуються дворазовим харчуванням щодня. Підготовлені консультанти та медичні працівники обслуговують як учнів, так і їхні сім'ї, а сільськогосподарська програма пропонує як харчування для школи, так і професійне навчання учнів.

Мечімеру – бідне сільське місто на північному заході Кенії, лише за декілька миль від кордону з Угандою. Сім'ї в Мечімеру стикаються з крайньою бідністю, і багато дітей живуть з фостерними сім'ями, оскільки їх батьки померли від СНІДу. Можливість для дітей отримати якісну освіту визначає курс на подолання кола бідності. Центр «АСК Madeleine» отримав високу оцінку лідерів, як надання найкращої цілісної допомоги студентам. Результати випускників восьмих класів посідають перше місце серед усіх англіканських шкіл в Кенії, і більшість з них приймаються до якісних середніх шкіл.

Центр «АСК Madeleine» також є домом для медичного центру «Pike Corner», який пропонує основні медичні послуги для студентів та їх сімей.

«Orphan Outreach» співпрацює з Центром «АСК Madeleine», надаючи досвід та нагляд, щоб забезпечити якісний сталий догляд. Ресурси, що надаються школі, включають підтримку заробітної плати персоналу, навчальну програму, харчування, медичних працівників та соціальних працівників та потреби в сільському господарстві. Підтримка також надається завдяки спонсорству, яке дозволяє дітям відвідувати школу, а також через церковні партнерства та місійні групи, які пропонують наставництво, навчання, медичні та стоматологічні клініки тощо. Лідери організації «Orphan Outreach» співпрацюють з архієпископом Кенії, щоб побачити, як модель догляду Центру

«АСК Madeleine», може бути відтворена в інших частинах країни.

Центр підтримки громади «АСК Madeleine» був заснований у квітні 2011 року завдяки щедрості шведської родини Форсбергів. Власність належить англіканській церкві Кенії, єпархії Бунгомах [82].

Саме цей досвід дуже важливий для розбудови роботи з дітьми-сиротами і соціальними сиротами в Україні і важливий для нашої громади також.

Теоритичний аналіз наукових джерел дозволив зробити наступні висновки:

1. Під громадою ми розуміємо жителів, які мають спільні інтереси, обумовлені постійним проживанням у межах відповідної самоврядної адміністративно-територіальної одиниці, власні органи місцевого самоврядування, місцевий бюджет та комунальну власність.

2. Соціальна педагогічна діяльність в громаді включає: організацію виховного та корекційного процесів, які передбачають кваліфіковану педагогічну допомогу батькам у формі бесід, роз'яснень, методичних порад, рекомендацій для подолання і виправлення допущених ними педагогічних помилок, що травмують дітей, а також у виправленні неадекватних батьківських настанов і форм поведінки в їх вихованні; проведення навчання в рамках клубної та гурткової роботи, навчальних тренінгів та інших навчальних заходів щодо безпечної поведінки, формування внутрішньої мотивації СЖО до працевлаштування, відновлення особистого і соціального статусу; консультування найближчого оточення щодо подолання співзалежності від людей, які вживають наркотичні речовини, у домашніх умовах, формування у них позитивних інтересів, у тому числі у сфері дозвілля; організацію дозвілля - спортивних та культурно-масових заходів, зокрема з використанням ресурсів громадських, благодійних та релігійних організацій; проведення соціально-педагогічного обстеження, діагностики з використанням сучасних тестів та засобів всебічного вивчення стану сім'ї в СЖО.

3. Особливості надання соціально-педагогічних послуг в територіальних громадах заключається в тому, що в громаді послуги надаються центрами

соціальних служб для дітей сім'ї та молоді та альтернативними закладами, які створюються в об'єднаних територіальних громадах.

4. Важливим для нас є вивчення закордонного досвіду в організації соціально-педагогічної роботи допомоги дітям-сиротам та дітям, позбавленим батьківського піклування зокрема використання сімейних форм виховання дітей-сиріт, організація сімейних клубів у громаді, залучення волонтерів до соціально-педагогічної роботи з сім'ями і дітьми-сиротами, соціальна підтримка патронатних вихователів.

РОЗДІЛ 2

ПРОГРАМА ОРГАНІЗАЦІЇ СОЦІАЛЬНО-ПЕДАГОГІЧНИХ ПОСЛУГ ДІТЯМ-СИРОТАМ У КУШУГУМСЬКІЙ ГРОМАДІ

2.1. Організація соціально-педагогічних послуг дітям-сиротам в Україні

У першому розділі ми дослідили і вичили організацію соціально-педагогічної роботи з дітьми-сиротами закордоном, який було розбудовано для соціального захисту. Тому вважаємо за доцільне зупинитися на розкритті сутності соціального захисту даної категорії дітей в Україні.

На сучасному етапі розвитку України пріоритети державної політики вибудовуються відповідно до міжнародних стандартів, орієнтирів та з урахуванням реальної ситуації в країні щодо становища сімей та дітей. Зокрема, важливим складником державної політики України є удосконалення законодавчого механізму забезпечення прав дитини і підтримки сімей з дітьми, а саме: закріплення правил і норм організації життєдіяльності дитини в її найкращих інтересах; покращення наявних або створення нових шляхів реалізації усіх нормативних положень, визначених у чинному законодавстві.

Нормативно-правові засади забезпечення прав дитини та підтримки сімей з дітьми окреслено у Конституції України, кодексах, законах України; механізми реалізації державної політики відображено у підзаконних актах (постановах Кабінету Міністрів України, наказах міністерств і відомств щодо відповідних інструкцій, порядку дій тощо.

Основним гарантом прав дитини є Конституція України. Згідно з цим документом, стрижнем забезпечення прав дитини у нашій державі є принцип, що діти рівні у своїх правах незалежно від походження, а також від того,

народжені вони у шлюбі чи поза ним. Окрім цього, Конституція гарантує: правовий захист, матеріальну і моральну підтримку материнства і дитинства (стаття 24); охорону сім'ї, дитинства, материнства і батьківства державою (стаття 51); переслідування за законом будь-якого насильства над дитиною та її експлуатації; утримання та виховання дітей-сиріт та дітей, позбавлених батьківського піклування (стаття 52); право на освіту (стаття 53) та ін [27].

Базовими кодексами забезпечення прав сімей з дітьми, а також дітей, які опинилися у складних життєвих обставинах, є Сімейний (СК) [64], Кримінальний (КК) [30], Цивільний (ЦК) [73] кодекси України; основними законами – Закони України «Про охорону дитинства» [57], «Про органи і служби у справах дітей та спеціальні установи для дітей» [52], «Про забезпечення організаційно-правових умов соціального захисту дітей-сиріт та дітей, позбавлених батьківського піклування» [49], «Про соціальну роботу з сім'ями, дітьми та молоддю» [56], «Про соціальні послуги» [55] тощо.

Сім'я з дітьми, яка опинилася у складних життєвих обставинах, розглядається як сукупність осіб, серед яких хоч одна дитина віком до 18 років, що проживають разом і пов'язані спільним побутом, взаємними правами та обов'язками. При цьому під «складними життєвими обставинами» вбачають обставини, які об'єктивно порушують нормальну життєдіяльність особи, наслідки яких вона не може подолати самотійно (інвалідність, часткова втрата рухової активності у зв'язку зі старістю або за станом здоров'я, самотність, сирітство, безпритульність, брак житла або роботи, насильство, зневажливе ставлення та негативні стосунки в сім'ї, малозабезпеченість, психологічний чи психічний розлад, стихійне лихо, катастрофа тощо [55]. До складних життєвих обставин відносять також: втрату здатності до самообслуговування, близької людини, роботи, порушення звичного, нормального способу життя, дитячу бездоглядність, пожежу, стихійне лихо, а також випадки, коли людина стала жертвою злочину, захворіла невиліковною хворобою, коли існує загроза її життю та здоров'ю чи життю та здоров'ю її близьких, погіршення матеріально-побутових умов, поступове зубожіння – все, що викликає у людей почуття

незахищеності, страху перед завтрашнім днем, все, що веде до загострення конфлікту в сім'ї, що негативно позначається на вихованні та розвитку дітей.

Отже, складними життєвими обставинами можна назвати такі несприятливі для людини події, життєву скруту, коли їй особливо важко, і коли вона об'єктивно потребує сторонньої допомоги, в тому числі і від держави, суспільства, громади, від найближчого оточення, щоб упоратися з цими обставинами і відновити свою нормальну життєдіяльність.

Положення щодо регулювання сімейних відносин, захисту сімейних прав та інтересів, обов'язків подружжя; влаштування дітей-сиріт та дітей, позбавлених батьківського піклування; прав й обов'язків батьків і дітей; положення, які гарантують захист дитини від жорстокого поводження та насильства, закріплені в Сімейному кодексі України. Цивільний кодекс України містить положення щодо захисту цивільних прав та інтересів особи, сім'ї; опіки та піклування; майнових прав; представництва інтересів тощо.

Закон України «Про охорону дитинства» [57] встановлює основні засади державної політики у сфері охорони дитинства в Україні, що ґрунтуються на забезпеченні найкращих інтересів дитини. Зокрема, у цьому Законі визначено: ключові поняття («забезпечення найкращих інтересів дитини», «діти, які перебувають у складних життєвих обставинах», «контакт з дітьми» та ін.), що дає змогу планувати і здійснювати заходи з охорони дитинства в Україні відповідно до міжнародних стандартів; основні принципи охорони дитинства, заходи з її організації; права та свободи дитини; особливості забезпечення прав дітей, потребують особливого захисту держави; відповідальність за порушення законодавства про охорону дитинства; принципи міжнародного співробітництва у цій сфері.

Дієвим кроком протидії насильству в сім'ях з дітьми став Закон України «Про попередження насильства в сім'ї» [50], яким визначено види насильства

– фізичне, сексуальне, психологічне, економічне, а також засоби запобігання їм чи реагування на виявлені факти. Певним інструментом реалізації положень вищезазначеного закону став Порядок розгляду звернень та

повідомлень з приводу жорстокого поводження з дітьми або реальної загрози його вчинення [50].

Засади державної політики щодо соціального захисту дітей-сиріт та дітей, позбавлених батьківського піклування, відображено в Законі України «Про забезпечення організаційно-правових умов соціального захисту дітей-сиріт та дітей, позбавлених батьківського піклування». Положення закону розкривають сутність державного забезпечення дітей цієї групи, їх влаштування і соціального супроводу; гарантування прав вихованців і випускників закладів для дітей-сиріт та дітей, позбавлених батьківського піклування. Серед визначених у законі орієнтирів державної політики: створення умов для реалізації права кожної дитини на виховання в сім'ї; виховання та утримання дітей за принципом родинності; надання пріоритету сімейним формам влаштування дітей; забезпечення державних мінімальних соціальних стандартів і нормативів для кожної дитини; профілактика соціального сирітства.

Для соціальної роботи із вразливими категоріями населення основним є:

Закон України «Про соціальну роботу з сім'ями, дітьми та молоддю» [56]. Цим нормативним документом визначено суб'єктів соціальної роботи, їх завдання, права та обов'язки; окреслено основні принципи, сфери та рівні здійснення соціальної роботи, напрями державної політики у галузі соціальної роботи з сім'ями, дітьми та молоддю; закріплено термін «оцінка потреб» тощо.

Певним кроком уперед щодо розвитку системи соціальних послуг для вразливих категорій населення стала підготовка нової редакції Закону України «Про соціальні послуги» [55], реєстраційний номер 4607 від 06.05.2016. Зокрема, проект закону визначає основні організаційно-правові засади функціонування системи соціальних послуг та їх спрямованість на профілактику виникнення складних життєвих обставин, сприяння їх подоланню чи мінімізації. Проект закріплює низку нових термінів (у тому числі «ведення випадку», «вразливі групи населення», «мінімальний базовий комплекс соціальних послуг» «державний стандарт соціальної послуги», «соціальне замовлення», «супервізія» тощо), а також містить положення щодо цілей і

принципів системи надання соціальних послуг, прав та обов'язків отримувачів і надавачів соціальних послуг, процедури та порядку надання таких послуг.

Зараз в Україні активно розвивається сімейно орієнтований підхід надання соціальних послуг, який передбачає об'єднання можливостей працівників соціальної сфери і громадськості для запровадження на партнерській основі комплексу інтегрованих послуг, спрямованих на соціалізацію дітей та молоді, забезпечення їх потреб, зміцнення інституту сім'ї, формування засад відповідального батьківства, підтримку найбільш вразливих громадян.

Сімейно орієнтований підхід ґрунтується на визнанні того, що оптимальний шлях до захисту дитини пролягає через збереження і зміцнення її сім'ї. Відповідно, базовим завданням є гарантування права дитини на безпеку, стабільність і постійність перебування її в рідній сім'ї.

Цінностями сімейно орієнтованого підходу є:

- визнання унікальності кожної сім'ї, особистості;
- повага до прав членів сім'ї жити відповідно до своєї культурної спадщини, ідентичності;
- право сім'ї на самовизначення.

Обґрунтування такого підходу ґрунтоване на визнанні сумісності й взаємодоповнюваності прав батьків і прав дитини. Одним із найбільш важливих завдань фахівців у сфері соціальної роботи із сім'ями з дітьми, відповідно до сімейно орієнтованого підходу, є встановлення рівноваги між правом дитини на мінімальний рівень турботи, захисту від шкоди і правом батьків на піклування, вплив на власну дитину, відповідальністю за неї. У разі використання сімейно орієнтованого підходу забезпечується захист дитини з мінімальним втручанням у справи сім'ї та з мінімальним обмеженням батьківських прав; залучаються всі ресурси для того, щоб захистити дітей і водночас підтримати сім'ї, у яких вони проживають, надати родинам усі можливості для належного виконання ними своїх обов'язків щодо догляду за дітьми і їх захисту. Тобто, найбільш ефективним способом надання допомоги дітям є зміцнення і підтримання їх

сімей таким чином, щоб члени сім'ї могли самостійно забезпечити безпеку дитини і догляд за нею.

Сімейно орієнтований підхід не обмежується рамками біологічної сім'ї. Наше завдання – гарантувати безпечне проживання дитини у стабільній сім'ї незалежно від того, хто входить до її складу. Якщо возз'єднання із біологічною сім'єю виявляється неможливим з огляду на безпеку дитини, ми повинні у короткий термін знайти для дитини іншу постійну сім'ю, належним чином підготувавши її членів до появи дитини. Саме тому працівники соціальної сфери мають сприяти розвитку альтернативних сімейних форм виховання у своїх громадах, підтримувати сім'ї опікунів, піклувальників, усиновлювачів, прийомні сім'ї, дитячі будинки сімейного типу.

Станом на 31 грудня 2018 року в Україні на обліку дітей-сиріт та дітей, позбавлених батьківського піклування, знаходився 70 491 дитина. З них 22 126 дітей-сиріт та 48 365 дітей, позбавлених батьківського піклування. У сімейних формах виховання – 64 709 дітей (опіка – 50 766, прийомні сім'ї та дитячі будинки сімейного типу – 13 943). За віком дітей-сиріт статистики не ведуть. На обліку дітей, які можуть бути усиновлені, зараз знаходиться майже 17 тисяч дітей-сиріт і дітей, позбавлених батьківського піклування. З них близько 12 тисяч проживають в сімейних формах виховання (опіка, піклування, прийомні сім'ї та дитячі будинки сімейного типу). Ще понад 4,5 тисячі дітей виховуються в державних установах різного типу[65].

В Україні дитина, яка залишилася без батьківського піклування, тимчасово може бути влаштована у:

- сім'ю громадян;
- притулок для дітей служби у справах дітей;
- центр соціально-психологічної реабілітації дітей;
- соціально-реабілітаційний центр (дитяче містечко);
- медичний, навчальний, виховний заклад, інший заклад або установу, в яких проживають діти-сироти та діти, позбавлені батьківського піклування (крім дитячого будинку та загальноосвітньої школи-інтернату для дітей-сиріт

та дітей, позбавлених батьківського піклування).

Тимчасове влаштування підкинутої чи знайденої дитини, а також дитини з ознаками насильства або жорстокого поводження здійснюється після надання їй необхідної медичної допомоги, завершення медичного обстеження чи лікування.

Для влаштування дитини їй необхідно надати статус дитини-сироти чи дитини, позбавленої батьківського піклування.

Дитина-сирота - дитина, в якій померли чи загинули батьки [49].

Діти, позбавлені батьківського піклування, - діти, які залишилися без піклування батьків у зв'язку з позбавленням їх батьківських прав, відібранням у батьків без позбавлення батьківських прав, визнанням батьків безвісно відсутніми або неієздатними, оголошенням їх померлими, відбуванням покарання в місцях позбавлення волі та перебуванням їх під вартою на час слідства, розшуком їх органами Національної поліції, пов'язаним з відсутністю відомостей про їх місцезнаходження, тривалою хворобою батьків, яка перешкоджає їм виконувати свої батьківські обов'язки, а також діти, розлучені із сім'єю, підкинуті діти, батьки яких невідомі, діти, від яких відмовилися батьки, діти, батьки яких не виконують своїх батьківських обов'язків з причин, які неможливо з'ясувати у зв'язку з перебуванням батьків на тимчасово окупованій території України, в районах проведення антитерористичної операції, здійснення заходів із забезпечення національної безпеки і оборони, відсічі і стримування збройної агресії Російської Федерації у Донецькій та Луганській областях, та безпритульні діти [49];

Особи із числа дітей-сиріт та дітей, позбавлених батьківського піклування, особи віком від 18 до 23 років, у яких у віці до 18 років померли або загинули батьки, та особи, які були віднесені до дітей, позбавлених батьківського піклування[49].

Статус дитини-сироти та дитини, позбавленої батьківського піклування, визначене відповідно до законодавства становище дитини, яке надає їй право на повне державне забезпечення і отримання передбачених законодавством пільг

та яке підтверджується комплектом документів, що засвідчують обставини, через які дитина не має батьківського піклування.

Для надання дитині статусу дитини-сироти або дитини, позбавленої батьківського піклування, служба у справах дітей за місцем походження дитини протягом двох місяців повинна зібрати необхідні документи (свідоцтво про народження дитини та документи, що засвідчують обставини, за яких дитина залишилась без батьківського піклування). Рішення про надання статусу дитини-сироти або дитини, позбавленої батьківського піклування, приймається районною, районною у м. Києві та Севастополі держадміністрацією, виконавчим органом міської чи районної у місті (в разі утворення) ради, сільської, селищної ради об'єднаної територіальної громади за місцем походження такої дитини за поданням служби у справах дітей. У рішенні зазначаються прізвище, ім'я, по батькові дитини, дата народження, обставини, за яких вона залишилась без батьківського піклування, документи, які підтверджують ці обставини, та форма влаштування дитини.

Статус дитини-сироти надається: дітям, у яких померли або загинули батьки. підтверджується свідоцтвом про смерть кожного з них.

Після встановлення статусу дитини-сироти або дитини, позбавленої батьківського піклування, запроваджується одна із сімейних форм виховання (усиновлення, встановлення опіки/піклування, передача до прийомної сім'ї/дитячого будинку сімейного типу), у разі неможливості чи потреби в особливих послугах – тимчасове влаштування до інтернатного закладу.

До закладів для дітей-сиріт і дітей, позбавлених батьківського піклування, незалежно від форми власності та підпорядкування, дитина може бути влаштована в разі, коли з певних причин немає можливості влаштувати її на виховання у сім'ю. Таке рішення приймається районною держадміністрацією, виконавчим органом міської, районної у місті ради за місцем проживання (перебування) дитини. Водночас влаштування дитини до закладу не звільняє місцеві органи виконавчої влади від обов'язку продовжувати роботу з реалізації права цієї дитини на сімейне виховання.

Соціальному працівникові/фахівцю із соціальної роботи важливо розуміти пріоритетність вибору сімейних форм влаштування дітей-сиріт та дітей, позбавлених батьківського піклування, в їх найкращих інтересах (рис.2.1).

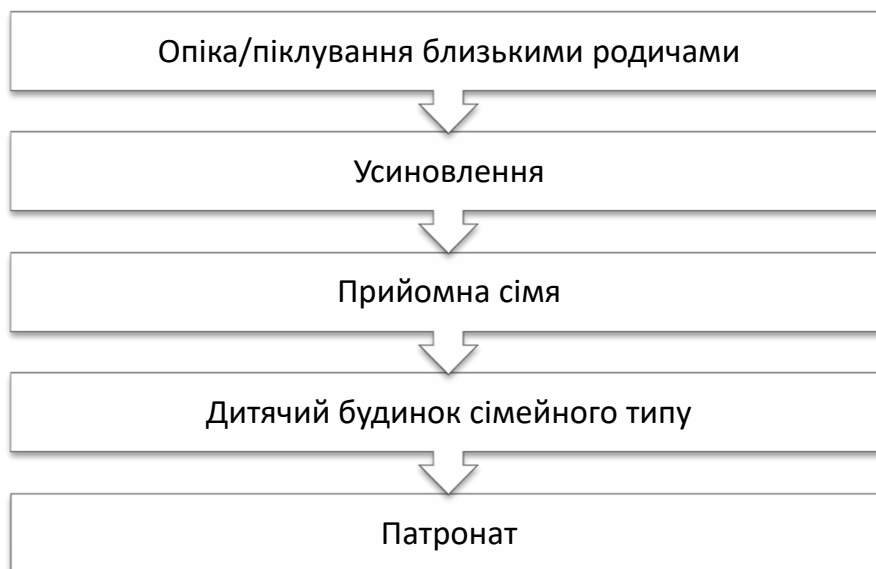


Рисунок 2.1 – Пріоритетність сімейних форм влаштування дітей-сиріт, та дітей позбавлених батьківського піклування.

Не допускається одночасне застосування до дитини різних форм влаштування. Під час визначення форми влаштування в інтересах дитини мають бути враховані обставини, за яких дитина втратила батьківське піклування, її життєвий шлях, родинні зв'язки, наявність братів і сестер, контакти із соціальним оточенням, стан здоров'я, освіта, інші потреби.

Рідні брати і сестри не можуть бути роз'єднані під час влаштування. Коли спільне влаштування неможливе через стан здоров'я одного з братів/сестер, опікуни, піклувальники, прийомні батьки, батьки-вихователі, керівники закладів зобов'язані забезпечити постійні контакти між дітьми (періодичні зустрічі, листування, телефонні розмови, обмін фотокартками тощо).

Якщо за віком або станом здоров'я дитина не може самостійно писати, повідомлення від її імені та з її слів пишуть особи, які здійснюють догляд за дитиною.

Періодичність зустрічей встановлюється залежно від обставин перебування дітей, але не рідше ніж двічі на рік.

В Україні під опікою станом на 2018 рік знаходилось 50766 дітей.

Встановлення опіки/піклування – це влаштування дітей-сиріт та дітей, позбавлених батьківського піклування, у сім'ї громадян України, які перебувають, переважно, у сімейних, родинних стосунках із цими дітьми, з метою забезпечення їх виховання, освіти, розвитку і захисту їхніх прав та інтересів. Опіка та піклування встановлюються над дітьми, які залишилися без батьківського піклування: опіка — над малолітньою дитиною, яка не досягла 14 років, а піклування — над неповнолітньою дитиною віком від 14 до 18 років. Опіка, піклування над дитиною встановлюються рішенням районної, виконавчого органу міської, районної у місті ради або судом [49].

Після опіки чи піклування близькими родичами пріоритетною формою виховання дитини є усиновлення. Усиновлення – це прийняття усиновлювачем у свою сім'ю дитини на правах дочки чи сина, здійснене на підставі рішення суду. Усиновленою може бути та дитина, у якої розірвані юридичні стосунки з батьками. Тобто такі діти мають юридичний документ про те, що їхні батьки втратили батьківські права стосовно цієї дитини. Таким документом може бути рішення суду про позбавлення батьківських прав, свідоцтво про смерть батьків, нотаріально засвідчена відмова батьків від дитини, тощо.

Усиновлення – це юридичний процес, під час якого рішенням суду створюються нові, постійні відносини між батьками та дитиною, і який полягає у передачі батьківських прав та обов'язків від однієї родини до іншої, це прийняття у сім'ю дитини на правах народженої, з усіма правами та обов'язками, як з боку дорослих так і з боку дитини [49].

Протягом 2018 року в Україні було усиновлено 1 730 дітей-сиріт та дітей, позбавлених батьківського піклування: українцями – тисяча триста п'ятьдесят вісім (до 5 років – 1107 дітей, 6-10 років – 179 дітей, віком 11-17 років – 72 дитини); іноземцями – 372 (до 5 років – 85 дітей; 6-10 років – 122 дитини; 11-17 років – 165 дітей). Серед них – 103 дитини, які мають інвалідність або особливі

потреби: 25 дітей з ВІЛ / СНІД (українцями – 4, іноземцями – 21); 13 дітей з синдромом Дауна (всі – іноземцями); 33 мають захворювання з Переліку захворювань; 32 мають інвалідність по інших захворюваннях [65].

Усиновлювачам треба принципово усвідомити, що усиновлена ними дитина має такі ж соціальні, емоційні та фізичні потреби, як і будь-яка народжена дитина у родині. Надзвичайно важливо ці потреби визначити, зрозуміти причини їх виникнення, знайти шляхи їх задоволення, навіть якщо ці потреби на початковому етапі протирічать культурним нормам усиновлювачі.

На даний момент в Україні усиновлено

Громадяни України, які бажають усиновити дитину, можуть звернутися з письмовою заявою про взяття їх на облік кандидатів в усиновлювачі до служби у справах дітей за місцем проживання.

Заява може бути написана в присутності працівника служби у справах дітей та засвідчена ним. У разі коли одне з подружжя не може особисто з'явитись до служби у справах дітей для написання заяви, його заяву, засвідчену нотаріально, може подати дружина (чоловік).

Строк дії документів становить один рік з дня їх видачі, якщо інше не передбачено законодавством. Під час приймання документів заявникам роз'яснюються порядок та умови усиновлення, права і обов'язки кандидатів в усиновлювачі, усиновлювачів, правові наслідки усиновлення.

Громадяни України, які бажають усиновити дитину, можуть за бажанням або за рекомендацією служби у справах дітей пройти курс підготовки з питань виховання дітей-сиріт та дітей, позбавлених батьківського піклування.

Протягом 10 робочих днів після отримання заяви про бажання усиновити дитину (з повним комплектом документів) Служба у справах дітей складає Акт про обстеження житлово-побутових умов майбутніх усиновлювачів, розглядає питання про можливість усиновлення дитини і готує відповідний висновок. Якщо цей висновок позитивний, заявникам присвоюється звання кандидатів в усиновлювачі, і дані про них заносяться до спеціальної книги обліку [72].

Після отримання документів можна самостійно на сайті Мінсоцполітики

та сайті Сирітству.ні проводити пошук дитини у базах анкет дітей-сиріт, яких можна усиновити, або чекати, коли з потенційними батьками зв'яжеться працівник із соціальної служби і запропонує зустрітися з дитиною.

Після встановлення контакту з дитиною кандидати в усиновлювачі звертаються до служби у справах дітей за місцем проживання дитини із заявою про бажання її усиновити. У заяві зазначають: прізвище, ім'я, по-батькові, місце проживання кандидата в усиновлювачі, а також прізвище, ім'я, побатькові, вік, місце проживання дитини.

Служба у справах дітей за місцем проживання дитини на підставі заяви кандидата в усиновлювачі протягом 10 робочих днів готує громадянам України висновок про доцільність усиновлення та відповідність його інтересам дитини для подання до суду. Фактичне усиновлення дітей в Україні проводиться на підставі рішення суду. Усиновлювач зобов'язаний особисто забрати дитину з місця її проживання після пред'явлення копії рішення суду про усиновлення у присутності представника служби у справах дітей [72].

Альтернативною формою сімейного виховання дітей-сиріт є прийомна сім'я, яка добровільно приймає із закладів для дітей-сиріт і дітей, позбавлених батьківського піклування від однієї дитини до чотирьох дітей на виховання та для спільного проживання. Перші прийомні сім'ї почали створюватись в Запорізькій області у 1998 році як експериментальний майданчик за проектом ЮНІСЕФ. Згодом розпорядження про створення прийомних сімей були прийняті в інших регіонах України, зокрема в м. Києві на кінець 2002 року було створено 21 прийомну сім'ю. Прийомними батьками для дитини –сироти, або дитини, позбавленої піклування рідних, може стати сім'я громадян України, яка може забезпечити необхідні умови для зростання та становлення особистості дитини.

Згідно до Положення про прийомну сім'ю, кількість прийомних дітей в одній сім'ї не повинна перевищувати чотирьох. Прийомні діти виховуються в прийомній сім'ї до досягнення 18-річного віку, а в разі продовження навчання у професійно-технічних, вищих навчальних закладах I – IV рівнів акредитації –

до його закінчення. За прийомними дітьми зберігаються пільги і державні гарантії, передбачені законодавством про дітей – сиріт і дітей, позбавлених батьківського піклування.

Так само, як і в країнах, які мають великий досвід роботи по здійсненню фостерної опіки, в Україні до прийомної сім'ї дитина може бути влаштована тимчасово у зв'язку з хворобою батьків, перебування їх у місцях позбавлення волі, кризовими сімейними умовами тощо. За сприятливих обставин діти можуть повернутися в рідну сім'ю. Соціальний супровід прийомних сімей передбачає роботу одного соціального працівника з однією – п'ятьма сім'ями. В обов'язки фахівця по супроводу входить співпраця з структурами адміністрації по юридичному оформленню прийомних сімей, моніторинг функціонування, організація медичного, юридичного та психологічного супроводу прийомних сімей.

В подальшому передбачається окремо здійснювати соціальний супровід прийомних дітей, що включає співпрацю з інституційними закладами опіки, поетапну підготовку дитини до входження в прийомну сім'ю та відслідковування психологічного, емоційного, фізичного стану дитини в прийомній сім'ї.

Держава надає матеріальне забезпечення проживання дитини в прийомній сім'ї, а прийомні батьки опікуються дитиною та готують її до самостійного життя за методичної та консультаційної підтримки з боку держави.

Вивчення особливостей розвитку дітей в скрутні, досвід розвитку різних форм допомоги дітям, які опинилися в кризових ситуаціях, сприйняття дітей як повноправних членів суспільства надав можливість науковцям відслідковувати не лише проблеми розвитку таких дітей, а й перебіг зворотного реабілітаційного процесу. На даний час світова практика має достатньо даних стосовно ефективності надання допомоги дітям, які залишились без батьківської опіки, в тому числі по впровадженню системи сімейної заміщувальної опіки [75]. Вивчення ж міжнародного досвіду в наданні

допомоги дітям, позбавленим батьківського піклування, продовжують свідчити про ефективність їх виховання у прийомних сім'ях.

Зазвичай, «діти без сімей» не мають соціальної підтримки і самотужки набувають здатності переживати втрати та насилля, що частіше зустрічаються на їх життєвому шляху, ніж добро та ласка. Але ж захисні сили дитини не бездонні. Коли дитина залишена в таких ситуаціях без захисту близьких їй людей, або їх вплив на неї є деструктивним, то вона втрачає надію на сприятливе майбутнє, може зупинитися в своєму розвитку і навіть регресувати (що є поверненням на ту стадію розвитку, в якій дитина відчувала себе комфортніше). Надмірна травмованість дитини може порушити хід її розвитку, викликати різні емоційні та поведінкові порушення, збочення в розвитку її особистості;

Отже, явище сирітства та втрата дітьми батьківської опіки, розглядаються як фактор ризику виникнення патологічного розвитку особистості дитини, що справляє найбільш негативний вплив в ранній період розвитку дитини.

За статистикою, в Україні на 2018 рік в прийомних сім'ях і дитячих будинках сімейного типу виховуються 13943 діти.

В Запорізькому районі на території Кушугумської громади, яку ми розкриваємо існують такі сімейні форми виховання дітей-сиріт та дітей, позбавлених батьківської опіки. Два дитячі будинки сімейного типу і 3 прийомні родини, де перебуває всього перебуває 21 дитина.

Отже, створення прийомної сім'ї є лише першим кроком до відновлення життя дитини, яка опинилася в кризовій ситуації. Це складний процес для всіх його учасників: для дитини, яка зазнала травм і потребує кваліфікованої (в той же час сімейної) допомоги; прийомної сім'ї, яка приймає дитину; служби супроводу та держави і її соціальної політики стосовно форм та якості надання турботи дітям-сиротам та дітям, позбавленим батьківського піклування.

Дитяча «Книга життя» не починається з її входження у прийомну сім'ю. Допомога дитині обережно і уважно відкрити попередні сторінки своєї «Книги життя», переосмислюючи її зміст, робить маленьку особистість здатною до

написання нових «сторінок». Об'єднання новоствореної сім'ї здійснюється через сприйняття минулого дитини, а відтворення довіри до світу у «дітей без сімей» відбувається через надання турботи та її постійності з боку значимих дорослих – прийомних батьків. Потреба в увазі у таких дітей буває настільки сильна, що вони прагнуть отримати її різними способами, а також з будь-яких джерел. Для прийомних дітей першою сходинкою до повернення у дитинство і вивільнення від пут попереднього досвіду є емоційне спілкування з прийомною матір'ю, а для майбутньої соціалізації дитини – «виведенню її у світ» надзвичайно важливою є роль батька.

Прийомна сім'я є живим організмом, у якому час від часу відбуваються як позитивні, так і негативні процеси. Успішність «народження нової сім'ї» залежить від розуміння батьками потреб прийомної дитини та усвідомлення можливих труднощів на цьому шляху. Створення прийомної сім'ї повинно бути завжди спільним і усвідомленим рішенням всіх її членів, а також прийомної дитини при підтримці служби супроводу. Соціальний супровід бере на себе вирішення частини проблем, які виникають в ситуації заміщувальної опіки, розвантажуючи в такий спосіб сім'ю щодо непрямих витрат (оформлення документів дитини, медичного обстеження тощо).

Досвід створення прийомних сімей в Україні продемонстрував важливість організації належного соціального супроводу створених прийомних сімей. Ефективність його роботи в першу чергу буде визначатися саме фактом збереження сім'ї, а в подальшому сприятиме розв'язанню основного завдання сім'ї заміщувальної опіки – надання домівки прийомній дитині та попередження переміни місця її проживання.

Віднедавна контекст поняття фостерінгу змістився з надання дитині, яка опинилася у важких обставинах, домівки і батьків, які б замінили йому рідну сім'ю в сторону більш комплексного підходу, який полягає в тому, щоб створити справжню домівку, придатну для життя і розвитку в ній дитини.

Спектр альтернатив інституціалізації дітей, позбавлених батьківської опіки та піклування, коливається від розміщення дитини у сім'ї родичів

(найбільш бажана форма) до міжнародного усиновлення (менш бажана альтернатива з точки зору забезпечення прав дитини).

Дитячий бунок сімейного типу як форма виховання дітей сиріт почали створюватися в 70-80 роках минулого століття і були дуже розповсюджені на теренах України. Влаштування до дитячого будинку сімейного типу – прийняття в окрему сім'ю, створену за бажанням подружжя або окремої особи, котра перебуває у шлюбі, на виховання та для спільного проживання не менше п'яти дітей-сиріт та/або дітей, позбавлених батьківського піклування. Загальна кількість дітей, враховуючи рідних, у такій сім'ї не може перевищувати десяти осіб.

На початку 21 століття в Україні міжнародною благодійною організацією «Партнерство «Кожній дитині» у співпраці з громадами міст Київ, Бровари та Біла Церква запроваджено комплексну послугу сімейного патронату для дітей, які тимчасово залишилися без батьківського піклування. Завдяки досвіду цих громад було внесено зміни до Сімейного кодексу України, щодо законодавчого врегулювання патронату над дітьми.

Сімейний патронат – комплексна послуга, що передбачає тимчасовий догляд, виховання та реабілітацію дитини в сім'ї патронатного вихователя на період подолання дитиною, батьками складних життєвих обставин [49].

Сім'я патронатного вихователя – це сім'я, в якій за згоди всіх членів повнолітня особа, яка пройшла спеціальний курс підготовки, виконує обов'язки патронатного вихователя на професійній основі. Юридичними підставами встановлення патронату над дитиною та її влаштування до сім'ї патронатного вихователя є договір про патронат (договір про тимчасове влаштування дитини до сім'ї патронатного вихователя), який укладається за рішенням органу опіки та піклування служби у справах дітей, уповноваженим закладом із сім'єю патронатного вихователя та батьками дитини.

Сутність послуги сімейного патронату полягає в комплексному підході, професійності та узгодженості дій спеціалістів під час ведення випадку дитини та її сім'ї, а саме: патронатного вихователя, який доглядає за дитиною в умовах

своєї сім'ї, та фахівця із соціальної роботи, який здійснює супровід сім'ї дитини, допомагає батькам подолати складні життєві обставини, а за потреби сприяє залученню спеціалістів (психолога, юриста, психотерапевта, логопеда та інших), отриманню необхідних соціальних виплат, послуг чи замовляє їх у районних, обласних службах/установах. Важливою також є роль спеціаліста ССД, який здійснює правові заходи щодо захисту дитини, притягнення, у разі потреби, батьків до відповідальності.

Важливим є те, що базові послуги догляду, виховання дитина отримує у сімейних умовах і здебільшого продовжує спілкування з близькими людьми, відвідує свій же дитячий садок чи школу. При цьому відповідальність за долю дитини не перекладається на спеціалістів притулків, центр соціально-психологічної реабілітації, інтернатів обласного рівня. У такій ситуації, коли дитина перебуває недалеко, і біологічні батьки можуть з нею бачитись та спілкуватись (якщо таке спілкування є безпечним), соціальним працівникам легше сформулювати мотивацію батьків до змін, оцінити їх справжні мотиви та здатність опікуватись дитиною, що дає можливість органу опіки та піклування приймати обґрунтовані рішення, спрямовані на забезпечення найкращих інтересів дитини.

Якщо біологічні батьки позбавляються прав щодо виховання дитини, патронатний вихователь забезпечує її підготовку до постійного влаштування, надає підтримку у налагодженні стосунків дитини (відповідно до вимог законодавства) з опікуном/усиновителем/прийомними батьками.

Термін перебування дитини в сім'ї патронатного вихователя визначається потребами дитини та залежить від складності життєвих обставин, які спричинили влаштування дитини, але не має перевищувати 3 місяці. Практика свідчить, що окремих випадках є потреба в подовженні термінів, але будь-яке подовження має відбуватися тільки за рішенням органу опіки та піклування після пере-гляду справи дитини та її батьків; при цьому мають бути враховані психологічні особливості її розвитку та думка дитини, якщо вона досягла відповідного віку.

На практиці запровадження послуг сімейного патронату середній термін перебування дитини в сім'ї патронатного вихователя (від влаштування до реінтеграції чи постійного влаштування) становить 3,5 місяця.

Патронатний вихователь на договірній основі з центром соціальних служб для сім'ї дітей та молоді чи іншою організацією/установою, визначеною органом місцевої виконавчої влади чи місцевого самоврядування, надає послуги щодо догляду та виховання дитини/дітей в умовах своєї сім'ї, залучаючи до надання послуг в суботні, недільні дні та вечірні години добровільного помічника із числа членів сім'ї⁸. Залучення ще одного члена сім'ї обґрунтовується потребою гарантування безпеки дитини; підтримки у виконанні певних обов'язків з догляду, особливо у разі влаштування одночасно кількох дітей або немовляти.

Патронатний вихователь є членом міждисциплінарної команди і свої дії щодо ведення випадку конкретної дитини узгоджує з відповідальним працівником служби у справах дітей та сім'ї, центра соціальних служб для сім'ї дітей та молоді чи іншої соціальної установи/закладу, що здійснює ведення випадку дитини, влаштованої під патронат.

В Україні ще залишились діти-сироти, які навчаються в інтернатних закладах і кожен рік випускаються з них.

Випускники інтернатних закладів залишаються однією з найбільш вразливих соціальних груп, яка потребує професійної підтримки, особливо у перехідний період від завершення перебування в інтернатному закладі до самостійного життя в громаді. На особливих потребах та підтримці молоді в цей життєвий період наголошено у низці міжнародних документів, серед яких: Рекомендації ООН щодо альтернативної опіки для дітей, Рекомендації Ради Європи щодо забезпечення прав дітей, які виховуються в інтернатних закладах, Стандарти якості забезпечення альтернативної опіки для дітей [69].

Здебільшого, випускники інтернатів мають труднощі у виборі професії, яка б відповідала їх потребам та інтересам, виборі вищого навчального закладу для її здобуття, а потім – у завершенні обраної освіти, пошуку роботи і

збереженні стабільності та зростання у професійній діяльності. Також молоді люди доволі часто мають труднощі зі встановленням соціальних зв'язків, створенням повноцінної сім'ї, вихованням дітей. Найбільш незахищені з них схильні до участі у протиправній діяльності.

У зв'язку із поступовим зменшенням кількості дітей-сиріт та дітей, позбавлених батьківського піклування, які виховуються в інтернатних закладах і стають їх випускниками, та зростанням кількості дітей, які виховуються в інтернатних закладах за заявою батьків, виникає питання доцільності державної підтримки випускників, які не мають відповідного статусу.

Випускники іншого юридичного статусу також можуть мати низький рівень розвитку життєвих навичок та готовності до самостійного життя після виходу з інтернатного закладу, обмежену мережу соціальних контактів, труднощі з житлом та професійним вибором. За роки проживання в закладі такі діти іноді остаточно втрачають контакт з біологічною сім'єю, особливо якщо та на момент влаштування перебувала у складних життєвих обставинах і не змогла їх подолати.

Загалом, виховання в інтернатному закладі суперечить ідеї формування самостійної особистості, незалежно від волі та добрих намірів керівництва і персоналу закладу. Тлумачний словник української мови визначає «самостійність» як «уміння діяти без сторонньої допомоги або керівництва, можливість поводитися вільно, незалежно, проявляти власну ініціативу; свобода від будь-якої влади, не підпорядкованість; самостійні дії». Проте дитина, молода людина, яка виховується в інтернатному закладі, завжди перебуває у підпорядкуванні, залежності до дорослих, які несуть за неї юридичну відповідальність, не може діяти без їх дозволу. Тому зусилля педагогів закладу спрямовані переважно на виховання дисциплінованості, слухняності та розвиток пізнавальної сфери особистості. Це, безперечно, важливо для будь-якої людини, але розвиненість лише цих якостей не забезпечить успішної соціалізації вчорашнього випускника.

Високий рівень вразливості випускників інтернатних закладів може бути

зумовлений рядом факторів, зокрема:

- недостатністю навичок, необхідних для самостійного життя (планування бюджету, ведення домашнього господарства, вирішення побутових проблем, здоровий спосіб життя);
- відсутністю гарантованої професійної підтримки у період переходу від життя в закладі до самостійного;
- формуванням споживацької позиції та неготовністю брати на себе відповідальність за своє життя;
- формуванням так званого комплексу вивченої безпорадності, коли молода людина, маючи попередній негативний життєвий досвід, сприймає себе як безпорадну, нікчемну, у безвиході, соромиться свого життєвого досвіду та статусу вихованця інтернатного закладу, відповідно займаючи пасивну, «захисну» позицію;
- наявністю інших складних життєвих обставини (наприклад, відсутність житла тощо);
- нестачею соціальних зв'язків.

Традиційно до свят, особливо у передноворічній та великодній період, діти, які живуть в інтернатних закладах, отримують подарунки, розваги, «майстер-класи» від різних благодійників. Звичайно, проти своєї волі, вони звикають до такого та очікують, що й надалі отримуватимуть сюрпризи від оточуючих. Проте спеціалісти після вступу випускників інтернатних закладів до вищих навчальних закладів зазвичай сподіваються, що ті самостійно справлятимуться зі своїми труднощами та не завдаватимуть їм «хлопоту».

Групова робота є допоміжним засобом підтримки молодих людей у перехідний період та розвитку їх потенціалу. Однією з інноваційних форм групової роботи, що засвідчила свою ефективність, є молодіжний клуб.

Молодіжний клуб – місце, в якому молоді люди можуть покращити життєві навички, розширити мережу соціальних контактів, підвищити обізнаність із соціальними правами та одержати підтримку в їх реалізації.

Хоча пріоритетною цільовою групою в межах соціальної роботи з

випускниками інтернатних закладів є власне молоді люди, позбавлені батьківського піклування, до участі в клубі можуть залучатися діти з сімей, які перебувають у складних життєвих обставинах, активні молоді люди. Залучення учасників з різним життєвим досвідом сприятиме розширенню мережі позитивних соціальних контактів випускників за межами інтернатного закладу та засвоєнню ними нових форм поведінки.

Здебільшого, зустрічі клубу можуть розпочинатися у вересні та закінчуватися у травні наступного року; за цей період часу група учасників може природно змінюватися – одні молоді люди залишають клуб, інші приєднуються – проте важливо, щоб залишилася незмінною певна кількість учасників (10-12 осіб).

Для додаткової мотивації випускників до участі в заняттях, зустрічі позиціонуються як клубні, а не навчальні, а місце розташування клубу обирається поза межами місця їх постійного проживання. Можливі різні місця проведення клубних зустрічей, залежно від тематики, форм роботи та побажань учасників, – кав'ярня, будь-яке адміністративне приміщення, музеї, театри, гостьові візити або зустрічі на природі. Також можливі й різні форми, залежно від мети: тренінги, семінари, зустрічі з цікавими людьми, дискусії, колективні творчі справи, практичні заняття тощо.

Робота клубу ґрунтується на принципах участі молодих людей в організації діяльності, мотивації через зацікавленість, рівності учасників (молоді та спеціалістів), забезпечення позитивної атмосфери, застосування інтерактивних форм роботи, індивідуального підходу. До діяльності клубу відповідальний залучає фахівців інших організацій, громадськість, успішну молодь із числа колишніх випускників інтернатних закладів, волонтерів. Додатковими ресурсами для клубів є бібліотеки, будинки творчості, навчальні заклади, методичні центри, інші клуби за місцем проживання.

Для забезпечення діяльності клубу використовується тренінгова програма підвищення соціальної компетентності молоді «Як стати успішним», яка розроблена міжнародною благодійною організацією «Партнерство «Кожній

дитині» на основі консультацій з випускниками одного з інтернатних закладів Київської області, та апробована на в ряді молодіжних клубів для дітей, позбавлених батьківської опіки у різних містах України. Завдяки цієї програми понад 150 молодих людей, позбавлених батьківського піклування отримали професійну підтримку ті розпочали самостійне життя.

Активно використовується в роботі з дітьми, позбавленими батьківського піклування «Програма з соціальної адаптації дітей-сиріт та дітей, позбавлених батьківського піклування», з числа учнів старших та випускних класів інтернатних закладів, шкіл соціальної реабілітації та осіб з числа дітей-сиріт та дітей, позбавлених батьківського піклування, затверджена наказом №31 Державної соціальної служби від 04.06.2008 р. [69].

Наразі в зв'язку із розвитком територіальних громад відбувається зміна агентів з надання соціально-педагогічної підтримки. Поки що зберігаються комунальні заклади Центри соціальної служби дітей, сім'ї та молоді, а також створюються Центрисоціальної підтримки дітей та сімей на базі територіальних громад.

2.2. Організація соціально-педагогічної підтримки дітей-сиріт та дітей, позбавлених батьківського піклування, в територіальних громадах Запорізького району

Протягом останніх чотирьох років відбувається реорганізація Запорізького району і на його базі створюються територіальні громади. Першою була створена Долинська громада у 2016 році, потім Біленьківська, а за нею Широківська громада, досвід якої ми і плануємо висвітлити, та інші. В цьому році створена Кушугумська громада, в якій ми і реалізуємо завдання нашого дослідження.

Чотири роки тому у Широківській громаді було створено КУ «Центр

соціальних послуг Широківської громади», який успішно забезпечує мешканців громади соціальними послугами. В комунальній установі функціонує 3 відділи: відділ надання натуральної допомоги, відділ по роботі з сім'ями та дітьми пільгових категорій, відділ догляду вдома.

В зв'язку з тим, Кушугумська громада була нещодавно створена, то всю соціальну-педагогічну роботу громади виконує служба в справах дітей Запорізького району згідно договору, до того часу пока не буде сформований місцевий Центр соціальних послуг.

Станом на 30.06.2020 на території Запорізького району Запорізької області функціонує 5 прийомних сімей, в яких виховується 11 прийомних дітей, та 3 дитячих будинки сімейного типу, в яких перебуває 16 дітей-вихованців, які мають статус дітей-сиріт, дітей, позбавлених батьківського піклування.

Під соціальним супроводом прийомних сімей та дитячих будинків сімейного типу в центрі знаходяться 4 прийомні родини, в яких виховується 10 дітей сиріт та дітей, позбавлених батьківського піклування, та дитячих будинків сімейного типу – 2 родини, в яких виховується 11 дітей сиріт та дітей, позбавлених батьківського піклування.

Супроводом даних сімей займаються – 1 спеціаліст центру, який пройшов спеціальне навчання. Також фахівці із соціальної роботи постійно відвідують опікунські родини, надають різноманітні соціальні послуги, та у разі необхідності беруть родину під соціальний супровід. Таких фахівців в центрі – 7 чоловік.

Інші сім'ї знаходяться під супроводом на територіях об'єднаних територіальних громад, а саме: Широківська сільська рада 1-прийомна сім'я з 1 дитиною та Новоолександрівська сільська рада 1-дитячий будинок сімейного типу з 5 дітьми.

Наразі на території Кушугумської громади існують такі сімейні форми виховання дітей-сиріт та дітей, позбавлених батьківської опіки. Два дитячі будинки сімейного типу і 3 прийомні родини, де перебуває всього перебуває 21 дитина.

Всі служби, організації та установи Запорізького району взаємодіють з прийомними сім'ями і дитячими будинками сімейного типу. Служба у справах дітей Запорізької райдержадміністрації постійно підтримує зв'язок з прийомними батьками і батьками-вихователями, надає консультації, інформаційну допомогу. Прийомні батьки та батьки-вихователі ставляться до своїх обов'язків відповідально, одразу реагують на запрошення служби. Працівником служби у справах дітей райдержадміністрації спільно з фахівцем з соціальної роботи КЗ « Центр надання соціальних послуг» Запорізької районної ради Запорізької області, інспектором поліції Запорізького районного відділку поліції РВП ДВП ГУНП України систематично здійснюються перевірки умов утримання та виховання прийомних дітей і дітей-вихованців в сім'ях. Під час обстеження прийомних сімей та дитячих будинків сімейного типу спеціалісти проводили бесіди з батьками та дітьми з метою запобігання виникненню проблем, з якими сім'я та діти можуть зіткнутися у повсякденному житті. В ході бесід вивчається психологічний клімат сім'ї, адаптація дітей в сім'ї, їх вподобання та захоплення, проблеми, які можуть виникнути у вихованні дітей, стан здоров'я дітей, їх фізичний та розумовий розвиток, стосунки між батьками та дітьми, стосунки між прийомними та рідними дітьми і іншими членами родини, розвиток навичок самообслуговування та підготовка до самостійного життя у суспільстві. Стосунки в родині дружні та позитивні. Присутня любов та турбота. Діти повністю адаптувалися в прийомних сім'ях і дитячих будинках сімейного типу, знайшли спільну мову з прийомними батьками та батьками-вихователями і іншими членами родини. Діти з задоволенням допомагають батькам по господарству, почувають себе впевнено та комфортно, довіряють своїм батькам, спілкуються з ними на різні теми та діляться власними думками. Звертаються до дорослих, коли потребують підтримки. Навички самообслуговування сформовані відповідно віку дітей. Прийомні батьки та батьки-вихователі виховують в дітях патріотизм, почуття гідності та любові, допомагають дітям розкритись та адаптуватися до умов суспільного життя, а також сформувати впевнену в собі особистість.

Умови договору прийомними батьками і батьками-вихователями та їх обов'язки згідно з діючим законодавством виконуються в повному обсязі.

КЗ « Центр надання соціальних послуг» Запорізької районної ради Запорізької області рекомендуємо продовжити здійснення супроводу прийомних сімей та дитячих будинків сімейного типу на території Запорізького району та здійснювати супровід Широківській та Новоолександрівській об'єднаній територіальній громаді за однією прийомною сім'єю та одним дитячим будинком сімейного типу, які знаходяться на їх територіях.

Служба у справах дітей Запорізької райдержадміністрації на основі власних спостережень та аналізу інформації усіх служб, які працюють з прийомними сім'ями та дитячими будинками сімейного типу, вважає, що для виховання, утримання та розвитку прийомних дітей і дітей-вихованців створені всі необхідні умови, які постійно підтримуються батьками.

Об'єднані територіальні громади району здійснюють відповідні заходи щодо розвитку соціальних послуг дітям та сім'ям з дітьми для забезпечення їх якісного надання, а саме: на території Біленьківської сільської ради (ОТГ) на базі будівлі дитячого дошкільного закладу в с. Лисогірка планують створення КЗ «Центр соціальної підтримки дітей та сімей « Ластів'ятко» з двох стаціонарних відділень: термінового влаштування дітей та малий груповий будиночок»; Широківська сільської ради (ОТГ) планує будівництво дитячого будинку сімейного типу та малий груповий будиночок.

В Запорізькому районі придбання житла для дітей-сиріт, дітей, позбавлених батьківського піклування, та осіб з їх числа, відбувається за двома напрямками: за рахунок субвенції з державного бюджету місцевим бюджетам на проектні, будівельно-ремонтні роботи, придбання житла та приміщень для розвитку сімейних та інших форм виховання, наближених до сімейних, та забезпечення житлом дітей-сиріт, дітей позбавлених батьківського піклування, осіб з їх числа за Програмою забезпечення житлом дітей-сиріт, та дітей позбавлених батьківського піклування, та осіб з їх числа на 2019-2023 роки (далі – Програма), за умови співфінансування 50 % обласного бюджету та 50 %

місцевих бюджетів Запорізького району.

Відповідно до Порядку та умов надання у 2019 році субвенції з державного бюджету місцевим бюджетам на проектні, будівельно-ремонтні роботи, придбання житла та приміщень для розвитку сімейних та інших форм виховання, наближених до сімейних, та забезпечення житлом дітей-сиріт, дітей позбавлених батьківського піклування, осіб з їх числа, затвердженого постановою Кабінету Міністрів України від 15 листопада 2017 № 877 (в редакції постанови Кабінету Міністрів України від 26.06.2019 № 616 «Про внесення змін до постанови Кабінету Міністрів України від 15 листопада 2017 № 877» (далі - Порядок та умови), Обласною комісією з питань розподілу у 2019 році коштів субвенції з державного бюджету місцевим бюджетам на проектні, будівельно-ремонтні роботи, придбання житла та приміщень для розвитку сімейних та інших форм виховання, наближених до сімейних, забезпечення житлом дітей-сиріт, дітей, позбавлених батьківського піклування, осіб з їх числа, з державного бюджету на Запорізький район виділені кошти на три грошові компенсації для придбання житла у власність для 3 осіб з їх числа дітей-сиріт, дітей, позбавлених батьківського піклування (далі – діти) на загальну суму – 1067,268 тис. грн., 00 коп. (по 355,756 тис. грн. 00 коп. кожній дитині).

Станом на 30.06.2020 року 2 особам з числа дітей-сиріт, дітей, позбавлених батьківського піклування, було придбано житло у власність за державні кошти - грошова компенсація.

Крім того, 1 особа, на теперішній час, перебуває у стадії пошуку житла для придбання у власність за кошти грошової компенсації.

Так станом на 30.06.2020 року на квартирному обліку перебувають діти віком від 16 до 18 років – 18 дітей-сиріт, дітей, позбавлених батьківського піклування, та віком від 18 до 23 років – 60 особа з числа дітей-сиріт та дітей, позбавлених батьківського піклування.

Відповідно до Законів України «Про органи і служби у справах дітей та спеціальні установи для дітей», «Про забезпечення організаційно – правових

умов соціального захисту дітей – сиріт та дітей, позбавлених батьківського піклування» служба у справах дітей райдержадміністрації складається з начальника служби та 4 головних спеціалістів служби.

На сьогоднішній час тільки в Широківському ОТГ рішенням 09.09.2019 року № 10 було створено відділ «Служба у справах дітей», який складається з начальника відділу та старшого інспектора-фахівця з соціальної роботи.

Психологічною службою закладів загальної середньої освіти району проводиться систематична робота з питань запобігання насиллю над дітьми, вивчення міжособистісних стосунків в класах, рівня агресії та тривожності, рівня обізнаності різних груп (учнів, батьків, педагогів) з проблемою насильства в сім'ї. За результатами вивчення питання формуються групи учнів, які потрапили в групу ризику, з ними проводяться тренінгові заняття з метою формування навичок спілкування та корекції агресивної поведінки. Заклади загальної середньої освіти району вводять вивчення курсів за вибором, факультативів з психологічної проблематики.

В закладах загальної середньої освіти району створено та успішно діє учнівське самоврядування, питання з профілактики правопорушень розглядаються на раді профілактики правопорушень.

Станом на 30.06.2020 року на обліку служби у справах дітей перебуває 104 дитини в складних життєвих обставинах та з них -10 дітей на обліку СЖО, як такі що зазнали насильства.

З метою підвищення рівня правової культури населення, створення безпечного освітнього середовища, запобігання насильству, зокрема домашньому, булінгу (цькуванню) в учнівських колективах в закладах загальної середньої освіти району посилена профілактична робота через проведення широкомасштабної інформаційно-просвітницької та роз'яснювальної роботи серед всіх учасників навчально-виховного процесу.

Для виявлення, здійснення обліку та соціального патронажу дітей, що проживають у сім'ях, які перебувають у складних життєвих обставинах відділ освіти, молоді, спорту, культури та туризму оновлює банк даних дітей

пільгових категорій.

Станом на 30.06.2020 у Запорізькому районі Запорізької області (з урахуванням ОТГ) зафіксовано 88 повідомлення про факти домашнього насильства, з них у відношенні дітей - 5 повідомлень (з них: 2 – в районі, 3 – в Широківській ОТГ).

Усі сім'ї, в яких стався факт насильства, для з'ясування обставин його вчинення, визначення заходів щодо припинення насильства та надання допомоги членам сім'ї, які постраждали, були комісійно відвідані, складені відповідні акти оцінки потреб сім'ї/особи; акти з'ясування обставин вчинення насильства в сім'ї або реальної загрози його вчинення.

Сім'ї, в яких сталися факти домашнього насильства по відношенню до неповнолітніх, взято під соціальний супровід та контроль: 2 сім'ї в районі (фахівцями КЗ «Центр надання соціальних послуг» ЗРР ЗО), 3 сім'ї в Широківській ОТГ (соціальними службами громади).

Фахівці з соціальної роботи КЗ «Центр надання соціальних послуг» ЗРР ЗО на місцях надають соціальні послуги постраждалим від домашнього насильства та мають можливість швидкого реагування на факт насильства.

У кожній громаді є необхідність надання соціальних послуг різним категоріям населення. У Кушугумській громаді планується будівництво Центра соціальної підтримки дітей та сімей недержавними коштами, а за підтримки громадських та благодійних організацій.

Програма розробки Центру соціальної підтримки дітей та сімей:

1. Четвертого листопада 2016 року була куплена земельна ділянка 2га для будівництва центра на території Малокатеринівської селищної ради Запорізького району.

2. В попередньому розділі ми говорили про те, що ефективність роботи громади з дітьми-сиротами та дітьми, позбавленими батьківських прав залежить від активності громадян і тому одним із етапів було створення Громадської організації «Центр соціальної підтримки дітей та сімей «Відновлені мрії» та зареєстрована 06.11.2019 року. (див. Додаток В).

Метою діяльності Центру є: сприяти вихованню дітей-сиріт та дітей, позбавлених батьківського піклування або дітей, що перебувають у складних життєвих обставинах в умовах, наближених до сімейних у люблячому середовищі, на засадах християнської етики та моралі, гуманності, духовності, соціальної та психологічної захищеності, забезпечення прав дитини; створювати умови для вирішення соціальних питань боротьби з дитячою безпритульністю та бездоглядністю; запропонувати надію, цілісність, зцілення та шанс звільнитися від темного та розбитого минулого, щоб вони могли впевнено прямувати у світле та здорове майбутнє.

Завданнями Центру є:

1. Забезпечення надання дітям, які перебувають у складних життєвих обставинах, дітям сиротам, дітям, позбавлених батьківського піклування, особам з числа дітей-сиріт і дітей, позбавлених батьківського піклування; вагітним жінкам і жінкам, які мають намір чи стосовно яких є ризик відмови від новонароджених дітей, комплексу соціальних послуг в умовах денного перебування;
2. Забезпечення утримання та виховання дітей-сиріт та дітей, позбавлених батьківського піклування, в умовах, наближених до сімейних, в якому діти зможуть засвоїти життєві навички, навички взаємовідносин, особистої гігієни, побутові навички;
3. Сприяння отриманню освіти та індивідуальному консультуванню;
4. Сприяння влаштуванню дітей-сиріт та дітей, позбавлених батьківського піклування, в сімейні форми виховання;
5. Сприяння соціальній адаптації, інтеграції та реінтеграції дітей-сиріт та дітей, позбавлених батьківського піклування, та осіб з їх числа у віці до 23 років у суспільство;
6. Сприяння своєчасному наданню медичної допомоги та у разі потреби направленню на стаціонарне лікування;
7. Соціальна підтримка батьків з дітьми з метою запобігання відмові від новонароджених дітей та вилученню дітей із сімей;

8. Здійснення соціального захисту дітей та батьків, які проживають у Центрі;

9. Сприяння практичній реалізації національних, регіональних, місцевих та міжнародних програм, спрямованих на поліпшення соціально-економічного статусу та здоров'я, а також розвиток власних програм;

10. Сприяння створенню оздоровчих програм для догляду за дітьми-сиротами, дітьми, позбавленими батьківського піклування та перебувають у складних життєвих обставинах;

11. Сприяння вільному розвитку особистостей дітей, свободі творчості; забезпечення належних умов для здоров'я, освіти, фізичного, психічного, соціального, духовного та інтелектуального розвитку дітей, їх соціально-психологічної адаптації та активного життя, зростання в сімейному середовищі в атмосфері миру, гідності, взаємоповаги, свободи та рівноправності.

Напрями діяльності Центру згідно зі статутом громадської організації «Центр соціальної допомоги дітям та сім'ям «Відновлені мрії »:

1. Надання притулку дітям, які перебувають у складних життєвих обставинах, дітям-сиротам та дітям, позбавленим батьківського піклування;

2. Сприяння влаштуванню дітей-сиріт та дітей, позбавлених батьківського піклування, до сімейних форм виховання;

3. Представництво інтересів дітей, які перебувають у складних життєвих обставинах, дітей-сиріт і дітей, позбавлених батьківського піклування, у державних органах, органах місцевого самоврядування, підприємствах, установах та організаціях незалежно від форми власності;

4. Консультування дітей-сиріт і дітей, позбавлених батьківського піклування, дітей які перебувають у складних життєвих обставинах, які проживають у Центрі;

5. Організація та участь у таборах, культурно-масових, соціальних, спортивних, громадських, освітніх та інших заходах міського, міжміського, районного, міжрайонного, всеукраїнського та міжнародного масштабу;

6. Розробка та впровадження неприбуткових проектів, спрямованих на соціальний захист дітей та сімей;

7. Здійснення співробітництва з освітніми, соціальними, інтернатними закладами та закладами, де знаходяться діти-сироти та діти, позбавлені батьківського піклування, проводячи там уроки християнської етики, табори, фестивалі, соціальні проекти та інші громадські заходи.

При розробці статуту Центру був взятий за основу центр соціальної підтримки дітей та сімей «Промінь надії» на території громади Макарівського району. Планується спочатку створити відділення термінового влаштування дітей, а далі три малих групових будиночка.

1. Було розроблено і затверджено містобудівну документацію на Детальний план території для розміщення «Центра соціальної підтримки дітей та сімей» (див. додатки Г, Д).

Детальним планом території пропонується розміщення будинку центру соціальної підтримки в північній частині земельної ділянки, там же, вздовж проїзду в напрямку траси Харків-Сімферополь, розташовані будинки для тимчасового проживання та гараж.

Для реалізації намірів забудови пропонуються малоповерхові об'єкти, які відповідають функції центра соціальної підтримки дітей та сімей з супутніми об'єктами.

Пропонується розміщення на цій території, без її збільшення: - Громадської споруди центра соціальної підтримки 1-2 поверхи -Будинки для тимчасового проживання №№ 1,2,3.

В центральній частині ділянки пропонується розміщення теплиць, басейна. та дитячого майданчика. Септик та майданчик для збирання твердих побутових відходів передбачено в південній частині земельної ділянки. Ігрові та спортивні майданчики розміщені в південній частині ділянки.

Територія озеленюється, передбачено благоустрій з вертикальним плануванням території, поверхневим водовідведенням.

Детальний план території передбачається комплексний благоустрій

території з влаштуванням газонів, квітників, клумб. Передбачені площинні майданчики, автостоянка, проїзди та тротуари.

Заплановане влаштування ігрового та спортивного, дитячого майданчику та господарського майданчику для збору твердих побутових відходів.

Детальний план території пропонується реалізувати в один етап 5 років, необхідно вирішити питання щодо, отримання необхідних для подальшого проектування вихідних даних: отримати містобудівні умови і обмеження забудови земельної ділянки на підставі даної містобудівної документації, отримати технічні умови відповідних служб, виконати оновлення геологічних вишукувань для проектування та будівництва «Центру соціальної підтримки дітей та сімей», виконати робочий проект та отримати декларацію про дозвіл на будівництво, побудувати об'єкт та ввести його в експлуатацію.

1. Наразі нутуються спеціалісти з соціальної роботи. Керівник громадської організації «Відновлені мрії» вивчається у Запорізькому національному університеті на спеціальності соціальна педагогіка.

2. Планується будівництво і введення в експлуатацію Центра соціальної підтримки дітей та сімей.

3. Планується добір працівників для центру.

4. Відкриття відділення «Термінового перебування дітей».

5. Заключення договору зі службою у справах дітей району чи громади для можливості розміщення дітей на території Центру.

6. Розміщення дітей, їх виховання, до доменту передачі у сімейні форми виховання.

7. Будівництво 3-х малих групових буночків і розміщення в них дітей з наставниками.

Отже, з віщесказанного можна зробити такі висновки:

1. При наданні соціально-педагогічних послуг у кожній громаді дуже важливим є сімейно орієнтований підхід, який ґрунтується на визнанні того, що оптимальний шлях до захисту дитини пролягає через збереження і зміцнення її сім'ї. Відповідно, базовим завданням є гарантування права дитини на безпеку,

стабільність і постійність перебування її в рідній сім'ї.

2. Таким чином до соціально-педагогічних послуг дітям-сиротам та дітям позбавленим батьківського піклування в громаді відносяться:

- допомогу в отриманні статусу дітей-сиріт та дітей, позбавлених батьківського піклування;
- розміщення їх у сімейні форми виховання;
- підтримку та соціальний супровід сімей, які взяли на виховання таких дітей;
- соціально-педагогічна робота з адаптації випускників інтернатних закладів.

3. Базою для нашого дослідження була громада Запорізького району, а саме Кушугумська територіальна громада була об'єднана після виборів 25.10.2020 року. Кушугумська територіальна громада була створена на базі сел Запорізького району і складається з Кушугумської, Балабинської і Малокатеринівської селищних рад. Реалізація нашого дослідження здійснювалось на території Малокатеринівської сільської ради, де є будинок культури, школу, дошкільний навчальний заклад, медпункт, дитячий майданчик, відкритий спортивний майданчик з міні-футболу. Населення села станом на 2016 рік становить 3413 мешканців. У даний час на території Кушугумської громади існують такі сімейні форми виховання дітей-сиріт та дітей, позбавлених батьківської опіки 2 дитячі будинки сімейного типу і 3 прийомні родини, де перебуває всього перебуває 21 дитина.

4. Соціально педагогічні послуги у громаді здійснювала служба у справах дітей Запорізького району згідно договору. В даний час відбувається організаційне оформлення територіальної соціальної служби у вигляді Центру соціальної підтримки дітей та сімей.

5. Проект «Центру соціальної підтримки дітей та сімей» було розроблено за участі громадської організації «Відновлені мрії», яка була зареєстрована 06.11.2019 р.; громадське слухання, щодо застосування цього центру пройшло успішно 26.12.2019 року. Всі наші зусилля було спрямовано на

створення і розвиток цього Центру. Нажаль процес розбудови системи організації соціальних послуг досить тривалий, оскільки громада була створена лише 25.11.2020 р. то реалізацію нашого проекту ми продовжимо в подальшому.

ВИСНОВКИ

Під громадою ми розуміємо жителів, які мають спільні інтереси, обумовлені постійним проживанням у межах відповідної самоврядної адміністративно-територіальної одиниці, власні органи місцевого самоврядування, місцевий бюджет та комунальну власність.

Соціальна педагогічна діяльність в громаді включає: організацію виховного та корекційного процесів, які передбачають кваліфіковану педагогічну допомогу батькам у формі бесід, роз'яснень, методичних порад, рекомендацій для подолання і виправлення допущених ними педагогічних помилок, що травмують дітей, а також у виправленні неадекватних батьківських настанов і форм поведінки в їх вихованні; проведення навчання в рамках клубної та гурткової роботи, навчальних тренінгів та інших навчальних заходів щодо безпечної поведінки, формування внутрішньої мотивації сімей в складних життєвих обставинах до працевлаштування, відновлення особистого і соціального статусу; консультування найближчого оточення щодо подолання співзалежності від людей, які вживають наркотичні речовини, у домашніх умовах, формування у них позитивних інтересів, у тому числі у сфері дозвілля; організацію дозвілля - спортивних та культурно-масових заходів, зокрема з використанням ресурсів громадських, благодійних та релігійних організацій; проведення соціально-педагогічного обстеження, діагностики з використанням сучасних тестів та засобів всебічного вивчення стану сім'ї в складних життєвих обставинах.

Особливості надання соціально-педагогічних послуг в територіальних громадах заключається в тому, що в громаді послуги надаються центрами соціальних служб для дітей сім'ї та молоді та альтернативними закладами, які створюються в об'єднаних територіальних громадах.

Важливим для нас є вивчення закордонного досвіду в організації соціально-педагогічної роботи допомоги дітям-сиротам та дітям, позбавленим

батьківського піклування зокрема використання сімейних форм виховання дітей-сиріт, організація сімейних клубів у громаді, залучення волонтерів до соціально-педагогічної роботи з сім'ями і дітьми-сиротами, соціальна підтримка патронатних вихователів.

При наданні соціально-педагогічних послуг у кожній громаді дуже важливий сімейно орієнтований підхід, який ґрунтується на визнанні того, що оптимальний шлях до захисту дитини пролягає через збереження і зміцнення її сім'ї. Відповідно, базовим завданням є гарантування права дитини на безпеку, стабільність і постійність перебування її в рідній сім'ї. Але стаються такі ситуації при, яких є необхідним тимчасове влаштування дитини. А саме, коли дитина підкинута чи знайдено, а також дитинину з ознаками насильства або жорстокого поводження. Для влаштування дитини їй необхідно надати статус дитини-сироти чи дитини, позбавленої батьківського піклування.

Дитина-сирота - дитина, в якої померли чи загинули батьки.

Діти, позбавлені батьківського піклування, - діти, які залишилися без піклування батьків у зв'язку з позбавленням їх батьківських прав, відібранням у батьків без позбавлення батьківських прав, визнанням батьків безвісно відсутніми або неієздатними, оголошенням їх померлими, відбуванням покарання в місцях позбавлення волі та перебуванням їх під вартою на час слідства, розшуком їх органами Національної поліції, пов'язаним з відсутністю відомостей про їх місцезнаходження, тривалою хворобою батьків, яка перешкоджає їм виконувати свої батьківські обов'язки, а також діти, розлучені із сім'єю, підкинуті діти, батьки яких невідомі, діти, від яких відмовилися батьки, діти, батьки яких не виконують своїх батьківських обов'язків.

Після встановлення статусу дитини-сироти або дитини, позбавленої батьківського піклування, запроваджується одна із сімейних форм виховання (встановлення опіки/піклування, усиновлення, передача до прийомної сім'ї/дитячого будинку сімейного типу, патронатних вихователів), у разі неможливості чи потреби в особливих послугах – тимчасове влаштування до інтернатного закладу.

Ще одною важливою формою соціально-педагогічної роботи є адаптація випускників інтернатних закладів до самостійного життя у громаді. Яка включає в себе: наставництво по програмі «Програма з соціальної адаптації дітей-сиріт та дітей, позбавлених батьківського піклування» та організацію молодіжних клубів.

Базою для нашого дослідження була громада Запорізького району, а саме Кушугумська територіальна громада була об'єднана після виборів 25.10.2020 року. Кушугумська територіальна громада була створена на базі сел Запорізького району і складається з Кушугумської, Балабинської і Малокатеринівської селищних рад. Реалізація нашого дослідження здійснювалось на території Малокатеринівської сільської ради, де є будинок культури, школу, дошкільний навчальний заклад, медпункт, дитячий майданчик, відкритий спортивний майданчик з міні-футболу. Населення села станом на 2016 рік становить 3413 мешканців. У даний час на території Кушугумської громади існують такі сімейні форми виховання дітей-сиріт та дітей, позбавлених батьківської опіки 2 дитячі будинки сімейного типу і 3 прийомні родини, де перебуває всього перебуває 21 дитина.

Соціально педагогічні послуги у громаді здійснювала служба у справах дітей Запорізького району згідно договору. В даний час відбувається організаційне оформлення територіальної соціальної служби у вигляді Центру соціальної підтримки дітей та сімей.

Проект «Центру соціальної підтримки дітей та сімей» було розроблено за участі громадської організації «Відновлені мрії», яка була зареєстрована 06.11.2019 р.; громадське слухання, щодо застосування цього центру пройшло успішно 26.12.2019 року. Всі наші зусилля було спрямовано на створення і розвиток цього Центру. Нажаль процес розбудови системи організації соціальних послуг досить тривалий, оскільки громада була створена лише 25.11.2020 р. то реалізацію нашого проекту ми продовжимо в подальшому.

СПИСОК ВИКОРИСТАНИХ ДЖЕРЕЛ

1. Абульханова-Славская К.А., Березина Т.Н. Время личности и время жизни. СПб, 2001. 197.
2. Агапов Е.П. Социальная работа как феномен культуры: Автореф. дис. д-ра филос. наук: 24.00.01. Ростов-на-Дону, 1999. 39.
3. Аналіз проблеми інтелектуального, емоційно-вольового та морального розвитку вихованців державних закладів опіки Аналіз проблем інтелектуального розвитку вихованців. URL : <https://studfile.net/preview/2041132/>.
4. Артюшкина Л.М.; Поляничко А.О. Сирітство в Україні як соціально-педагогічна проблема (соціально-правовий аспект). Монографія: Суми. СумДПУ. 2002р. 268.
5. Бевз Г.М. Соціально-психологічні чинники виникнення та розвитку прийомного батьківства: Автореф. дис. канд. пед. наук: 19.00.05. Інститут психології ім. Г.С. Костюка АПН України. Київ, 2002. 21.
6. Беспалько О. В. Організація соціально-педагогічної роботи з дітьми та молоддю у територіальній громаді: теоретико-методичні основи: Монографія. Київ. 363.
7. Беспалько О.В. Соціальна робота в громаді: навчальний посібник. Київ: Центра навчальної літератури, 2005. 176.
8. Бочарова В.Г. Социальная педагогика и социальная политика: линии сопряжения. *Социальная работа*. 2002. № 1. 13-17.
9. Віримо в дітей. URL : www.barnardos.org.uk/whoweare/history/index.html.
10. Вісник представництва EVERYCHILD в Україні Випуск № 1, 2003.
11. Розвиток інституту прийомної сім'ї: огляд міжнародного та національного досвіду. URL : <http://www.p4ec.org.ua/upload/education/library/1345190365.pdf>.
12. Гиль С.С., Осинцева С.А. Теоретические и прикладные основы создания

системы социально-педагогической поддержки молодежных инициатив на муниципальном уровне. Москва: Изд-во МГСУ, 2003. 188.

13. Гнусарева Л.А. Содержание деятельности муниципальных организаций по обеспечению социальных гарантий детства: Автореф. дис. канд. пед. наук: 13.00.01. Омский государственный педагогический университет. Омск, 2004. 21.
14. Города, пригодные для жизни детей. *Рабочие материалы Второй межправительственной конференции «Сделаем Европу и Центральную Азию регионом, пригодным для жизни детей»*. Сараево, 13-15 мая, 2004. С. 16.
15. Губанова Е.В. Роль и функции образования в процессе социальной адаптации молодежи: Дис. Канд. Социол. Наук: 22.00.04: Новочеркасск, 2001. 122.
16. Деякі питання діяльності територіальних центрів соціального обслуговування (надання соціальних послуг): Постанова КМ від 29.12.2009 р. №1417-2009-п. URL : <https://zakon.rada.gov.ua/laws/show/1417-2009-%D0%BF#Text>.
17. Дудінська Г. Що таке соціальні послуги і чи запрацює новий закон. URL : <https://decentralization.gov.ua/news/12073>.
18. Заверико Н.В. Соціальна робота в громаді: Метод рекомендації до практичних занять для здобувачів ступеня вищої освіти магістра спеціальності соціальна робота освітньо-професійної програми соціальна педагогіка. Запоріжжя: ЗНУ, 2019. 56.
19. Заверико Н.В. Соціальний захист дітей та підлітків у громаді. *Проблеми педагогічних технологій*. Зб. наук. пр. Вип. 3-4. Луцьк, 2004. 77-84.
20. Запобігання інституціалізації дітей раннього віку. Інноваційні технології соціальної роботи з профілактики відмов від новонароджених дітей: метод. посіб. / за заг. ред. І. Д. Зверевої, Ж. В. Петрочко. Київ : Століття, 2008. 224.
21. Запорізький район: витоки і сьогодення. URL :

<http://zrda.gov.ua/file/KbVeJEMx>.

22. Зверева І.Д. Соціально-педагогічна робота з дітьми та молоддю в Україні: теорія і практика. Монографія. Київ : Правда Ярославичів, 1998. 333.
23. Інтегровані соціальні служби: теорія, практика, інновації: Навч.-метод. комплекс /Автор.-упоряд.: О. В. Безпалько, І. Д. Зверева, З. П. Кияниця, В. О. Кузьмінський та інш. / за заг. ред.: І. Д. Зверевої, Ж. В. Петрочко. Київ: Фенікс, 2007. 528.
24. Капська А.Й. Соціальна робота: деякі аспекти роботи з дітьми та молоддю. Київ: УДЦССМ, 2001. 220.
25. Капська А. Й. Соціальний супровід різних категорій сімей та дітей : навч. посіб. Київ : Центр учбової літератури, 2012. 232.
26. Караман О.Л. Соціально-педагогічні умови захисту дитинства в діяльності загальноосвітньої школи: Автореф. дис... канд. пед. наук: 13.00.05. Луганський держ. пед. ун-т ім. Тараса Шевченка. Луганськ, 2002.
27. Кияниця З. П. Соціально-педагогічні основи роботи служби реінтеграції та соціалізації випускників інтернатних закладів – як складової структури інтегрованих соціальних служб для вразливих дітей та сімей. *Соціальна педагогіка* : теорія та практика. 2008. № 4.
28. Конституція України: наук.-практ. комент. / редкол. В. Я. Тацій (голова) та ін. 2-ге вид., переробл. і допов. Харків : Право, 2012. 1128 с.
29. Ковчина І.М. Підготовка студентів до соціально-правового захисту особистості : навч.-метод. посіб. / За ред. А.Й. Капської. Київ: НПУ, 2005. 264.
30. Кокарев И. Соседские сообщества: путь к будущему России. Москва: Прометей, 2001. 248.
31. Кримінальний кодекс. Закон України №2341-III. Редакція від 14.11.2020 URL : <https://zakon.rada.gov.ua/laws/show/2341-14#Text>.
32. Кузьменко О.А. Соціальне становлення особистості в умовах відкритої соціально-педагогічної системи: Дис. канд. пед. наук: 13.00.01. Київ, 1998. 184.

33. Лавриченко Н.М. Педагогіка соціалізації: європейські абриси. Київ : ВіРА ІНСАЙТ, 2000.
34. Лавриченко Н.М. Педагогічні основи соціалізації учнівської молоді в країнах Західної Європи: Автореф. дис. док. пед. наук: 13.00.01. Інститут педагогіки АПН України. Київ, 2006. 39.
35. Лактионова Г.М. Теоретико-методологические основы социально-педагогической работы с женской молодежью в условиях крупного города: Дис. д-ра пед. наук: 13.00.05. Київ, 1999. 419.
36. Майо М.К. Работа в сообществе. Практика социальной работы / под. ред. К.Ханвея, Т.Филпорта. Киев-Амстердам, 1996. 89-103.
37. Никитин В.А. Социальная работа: проблемы теории и подготовки специалистов: Учеб. пособие. Москва: Московский психолого-социальный институт, 2002. 236.
38. Новий тлумачний словник української мови : у 3 т. Т. 3. Київ, 2001. 652.
39. Носач І. В. Соціальна інтеграція випускників інтернатних закладів: кращий досвід та практики. *Соціальний педагог*. 2014. № 6.
40. Олифиренко Л.Я. Муниципальная система социально-педагогической поддержки детства: теория и практика: Автореф. дис. д-ра пед. наук: 13.00.01. Москва, 1999. 45.
41. Пейн М. Община как основа социальной политики и социальной идеи. *Взаимосвязь социальной работы и социальной политики*. Москва: Аспект Пресс, 1997. 44-62.
42. Пеша І.В. Соціальне становлення дітей в дитячих будинках сімейного типу: Автореф. дис. канд. пед. наук: 13.00.05. Національний пед. ун-т ім. М.П.Драгоманова. Київ, 2000. 20.
43. Плотніков П.В. Партнерство молоді та органів влади – шлях до прискорення соціалізації: Монографія. Донецьк: Поліграфіст, 2001.
44. Построение сети информационных связей. Программа Европейской конференции IFCO (European Foster Care Conference) .Венгрия август 1998.
45. Прийомна сім'я: методика створення і соціального супроводу: Науково)

методичний посібник / Г. М. Бевз, В. О. Кузьмінський, О. І. Нескучаєва та ін. Київ: Центр страте) гічної підтримки, 2003. 92. (Бібліогр.: с. 42-43)

46. Про внесення змін до деяких законів України щодо надання соціальних послуг: Закон України від 22.03.2012 р. № 4523-VI. URL : http://search.ligazakon.ua/l_doc2.nsf/link1/T124523.html.
47. Програма підвищення кваліфікації спеціалістів соціальної сфери «Випускники інтернатних закладів: на шляху до самостійного життя». Київ, 2013 (не опубліковано).
48. Про добровільні об'єднання територіальних громад: Закон України від 05.02.2015 р. № 157-VIII. URL : <https://zakon.rada.gov.ua/laws/show/157-19#Text>.
49. Проект державного стандарту послуги соціальної інтеграції випускників інтернатних закладів / Партнерство «Кожній дитині» на замовлення Міністерства соціальної політики. Київ, 2013 (не опубліковано).
50. Про забезпечення організаційно-правових умов соціального захисту дітей-сиріт та дітей, позбавлених батьківського піклування: Закон України від 08.08.2020 р. №2342-IV. URL: <https://zakon.rada.gov.ua/laws/show/2342-15#Text>.
51. Про затвердження Порядку розгляду звернень та повідомлень з приводу жорстокого поводження з дітьми або загрози його вчинення: Наказ України від 19.08.2014р. № 564/836/945/577. URL : <https://zakon.rada.gov.ua/laws/show/z1105-14#Text>.
52. Про місцеве самоврядування в Україні: Закон України від 06.12.2020р. №280/97 – ВР. URL : <https://zakon.rada.gov.ua/laws/show/280/97-%D0%B2%D1%80#Text>.
53. Про органи і служби у справах дітей та спеціальні установи для дітей: Закон України від 09.02.2017р. №20/95-ВР. URL : <https://zakon.rada.gov.ua/laws/main/20/95-%D0%B2%D1%80#Text>.
54. Про першочергові заходи щодо захисту прав дітей: Нормативно-правові акти та документи, розроблені на виконання Указу Президента України від

- 11 липня 2005р. №1068. Київ, 2005. 103.
55. Про селище. Кушумська об'єднана територіальна громада. URL : <http://kushugum-rada.gov.ua/nashe-selische/kushugum/>.
56. Про соціальні послуги: Закон України від 17.01.2019 р. № 2671-VIII. URL : <https://zakon.rada.gov.ua/laws/show/2671-19#Text>.
57. Про соціальну роботу з сім'ями, дітьми та молоддю: Закон України від 01.01.2020р. №2558-III. URL : <https://zakon.rada.gov.ua/laws/show/2558-14#Text>
58. Про охорону дитинства: Закон України від 03.07.2020р. №2402-III. URL : <https://zakon.rada.gov.ua/laws/main/2402-14#Text>.
59. Разом до гармонії: розвиток дитини раннього віку : метод. посіб. / І. Братусь, Н. Кошечко, О. Нагула ; за заг. ред. І. Зверевої. Київ: Кобза, 2004. 160.
60. Робота з сім'ями, які потребують професійної соціально-педагогічної підтримки / за заг. ред. Т. Ф. Алексєєнко. Київ: Основа. Принт, 2007. 128.
61. Савченко С.В. Науково-теоретичні засади соціалізації студентської молоді в позанавчальній діяльності в умовах регіонального освітнього простору: Автореф. дис. док. пед. наук: 13.00.05. Луганськ, 2004. 41.
62. Семігіна Т. Робота в громаді: практика й політика. Київ: Видавничий дім «КМ Академія», 2004. 180.
63. Сидоров В.Н. Профессиональная деятельность социального работника: ролевой подход. Винница, 2006. 404.
64. Сімейні групові наради як метод розв'язання конфліктних ситуацій: метод. матеріали для тренера / авт. упоряд. Т. П. Авельцева [та ін.]; ред. І. Д. Зверєва. Київ: Науковий світ, 2003. 68 с. Вихованці інтернатів: від опіки до самостійності // Права дітей. 2010. 2 (10).
65. Сімейний кодекс 2947-III України від редакція від 03.07.2020. URL: <https://zakon.rada.gov.ua/laws/show/2947-14#Text>
66. Слово про Слово. Всеукраїнська християнська газета. «Скільки дітей в Україні є сиротами: статистика усиновлення»: URL :

<https://slovoproslovo.info/ru/skilky-ditej-v-ukraini-ie-syrotamy-statystyka-usynovlennia/>.

67. Служба у справах дітей Запорізької міської ради. КЗ «Центр соціальної підтримки дітей та сімей «Затишна домівка» ЗНР. URL : <https://dity.zp.ua/articles/kz->.
68. Соціальна педагогіка: Підручник / За ред. А.Й. Капської – Київ: Центр навчальної літератури, 2003. 256.
69. Соціальна робота з вразливими сім'ями та дітьми : посіб. у 2-х ч.; Ч. І. Сучасні орієнтири та ключові технології / З. П. Кияниця, Ж. В. Петрочко. Київ: ОБНОВА КОМПАНІ, 2017. 256.
70. Соціальна робота з вразливими сім'ями та дітьми : посіб. у 2-х ч.; Ч. II. Сучасні орієнтири та ключові технології / З. П. Кияниця, Ж. В. Петрочко. Київ: ОБНОВА КОМПАНІ, 2017. 256.
71. Стандарти якості забезпечення альтернативної опіки для дітей. URL: <http://quality4children.info>.
72. Толстоухова С.В. Організаційно-педагогічні основи функціонування системи соціальних служб для молоді: Дис. канд. пед. наук: 13.00.01. Київ, 2002. 287.
73. Усиновлення: порядок і процедура. URL : <http://www.i-law.kiev.ua/усиновлення-порядок-і-процедура>.
74. Цивільний кодекс. Закон України №435-IV. Редакція від 16.10.2020. URL : <https://zakon.rada.gov.ua/laws/main/435-15#Text>.
75. Шендеровський К.С. Управління соціальною роботою з дітьми та молоддю. Менеджмент соціальної служби: Науково-методична збірка: Київ: Довіра, 2002р. 158.
76. A Brief History of Social Work, ch.1, from 'State Child Care', Hayden et al (1999).
77. AIDS Care: Psychological and Socio-medical Aspects of AIDS/HIV. Volume 8. 196. Issue 4. URL :<https://doi.org/10.1080/09540129650125597>.
78. Art Therapy : Journal of American Art Therapy Association. Volume 21, 2004 –

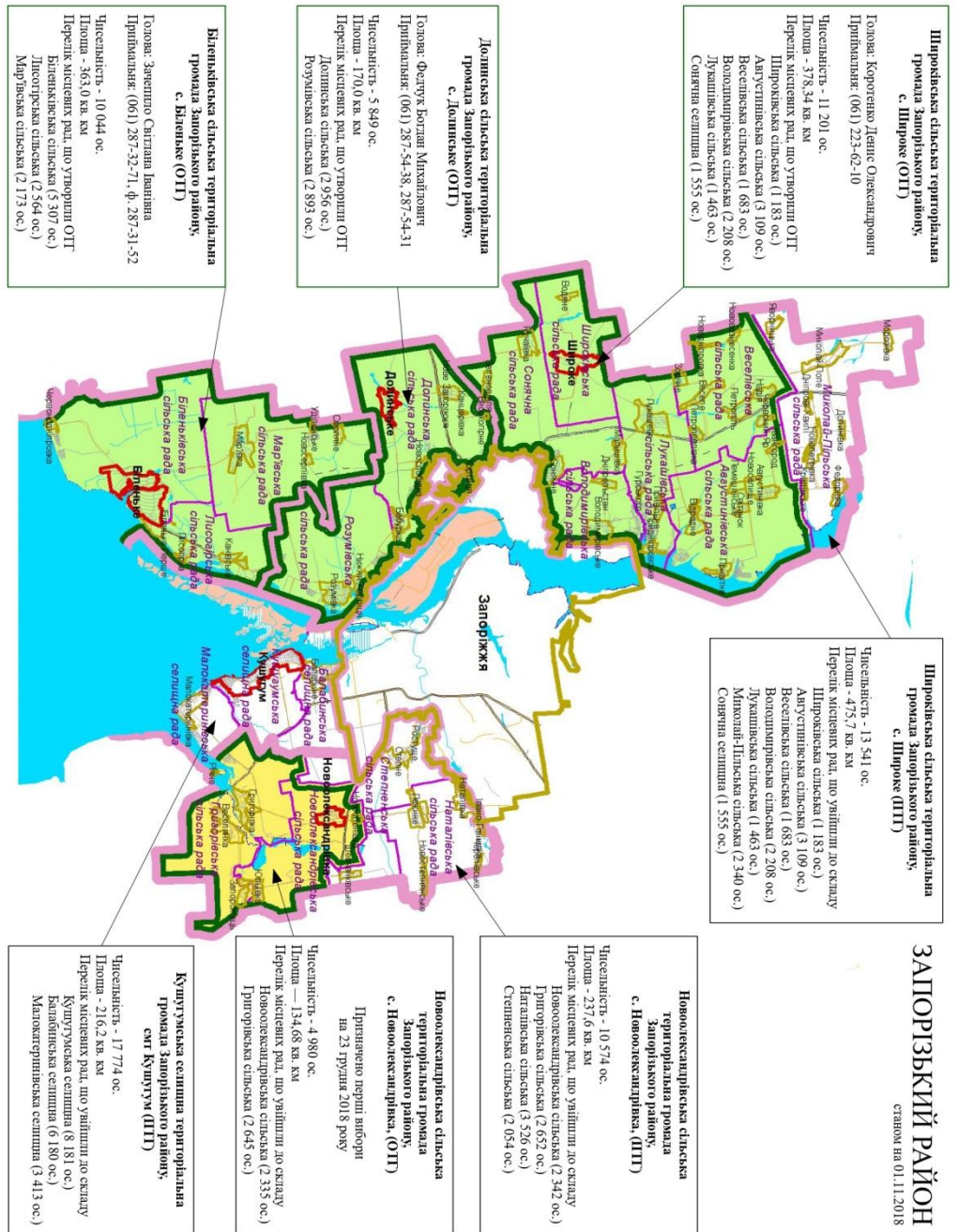
Issue 1. URL :<https://doi.org/10.1080/07421656.2004.10129324>.

79. Bopp M., Bopp G. A Practical Guide to Building Sustainable Communities. Calgary: Alberta, 1998. 68 p.
80. Brager G., Specht H. Community organizing. N.Y.: Columbia University Press. 1973. 363 p.
81. China orphan outreach. URL : <http://medart.org.hk/index.php/what-we-do/china-orphan-outreach>.
82. Encyclopaedia of Social Work, Martin Davies (ed.) (2000).
83. Orphan Outreach. URL : <https://orphanoutreach.org/country/kenya>.
84. Peck, M. Scott. The Different Drum: Community Making and Peace . Simon & Schuster. 1987
85. Support networks for foster carers: The Fostering Network. URL : <https://www.thefosteringnetwork.org.uk/policy-practice/practice-information/support-networks-foster-carers>.
86. Taylor P. Involving communities: a handbook of policy and practice. Glasgow. Scottish Community Development Centre, 2001. 149 p.
87. The CLIP Manual / editors: René Anderes, Dobri Kutlev ; Swiss Foundation of the International Social Service. 2006.
88. Twelvetrees A. Community Work. London: Macmillan, 1991. 180 p.

ДОДАТКИ

ДОДАТОК А

Карта запорізького району станом 01.11.2018.

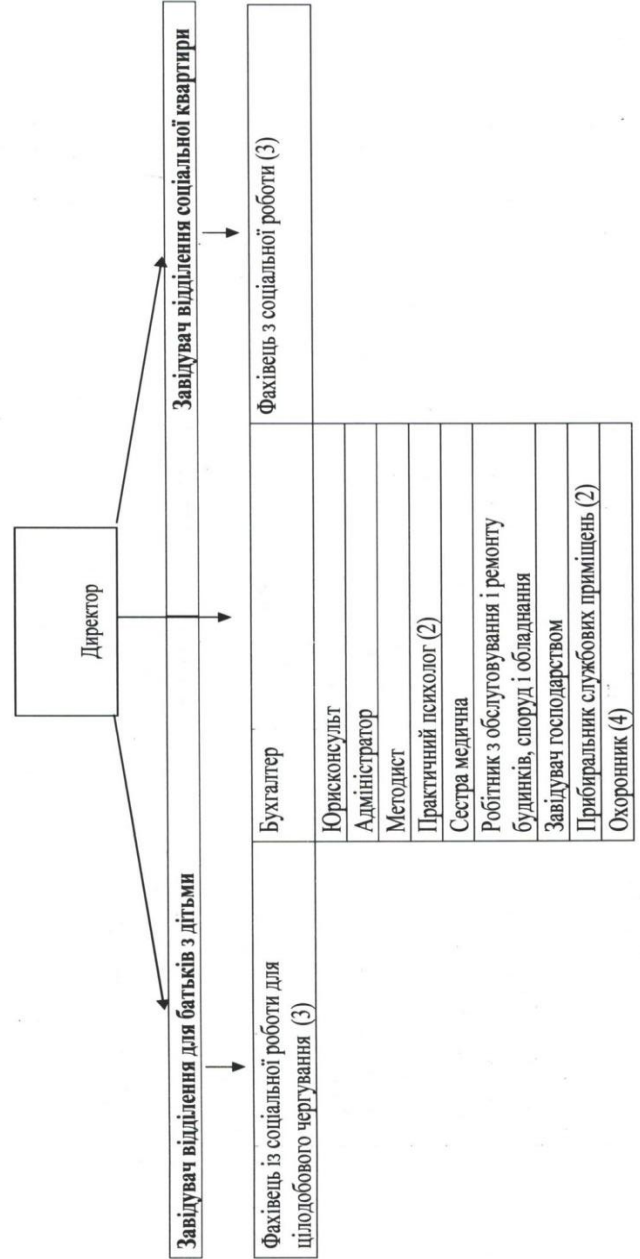


ДОДАТОК Б

Структура комунального закладу «Центр соціальної підтримки дітей та сімей
«Затишна домівка» Запорізької міської ради

ЗАТВЕРДЖЕНО
рішення
Запорізької міської ради
№ _____

Структура комунального закладу «Центр соціальної підтримки дітей та сімей «Затишна домівка» Запорізької міської ради



ДОДАТОК В

ВИПИСКА

з Єдиного державного реєстру юридичних осіб,
фізичних осіб-підприємців та громадських формувань

ГРОМАДСЬКА ОРГАНІЗАЦІЯ ЦЕНТР СОЦІАЛЬНОЇ ПІДТРИМКИ ДІТЕЙ
ТА СІМЕЙ «ВІДНОВЛЕНІ МРІЇ»

ВИПИСКА

з Єдиного державного реєстру юридичних осіб,
фізичних осіб-підприємців та громадських формувань

ГРОМАДСЬКА ОРГАНІЗАЦІЯ ЦЕНТР СОЦІАЛЬНОЇ
ПІДТРИМКИ ДІТЕЙ ТА СІМЕЙ "ВІДНОВЛЕНІ МРІЇ"

Ідентифікаційний код юридичної особи:
43333784

Місце походження юридичної особи:
70434, ВАЛОРІЗЬКА ОБЛ., ВАЛОРІЗЬКИЙ РАЙОН, ОРЛИТР МІСЬКОГО ТИПУ
МАРШАЛІНКИЛІВКА, ДРОВОЛОК ХОРТИЦЬКИЙ, ВУДИНОВ 20

*Дата та номер запису в Єдиному державному реєстрі юридичних осіб, фізичних
осіб-підприємців та громадських формувань:*
06.11.2018, 1 085 102 0000 000000

*Прізвище, ім'я та по батькові осіб, які мають право очинити юридичні дії від імені
юридичної особи без довіреності, у тому числі підписувати договори, та повноту
обмежень щодо представництва від імені юридичної особи або фізичної
особи-підприємця:*
ТУРЧУВА ГАЛІНА СТАНІСЛАВІВНА - керівник

ДОДАТОК Г

ЗАПОРІЗЬКА РАЙОННА ДЕРЖАВНА АДМІНІСТРАЦІЯ ЗАПОРІЗЬКОЇ
ОБЛАСТІ

РОСПОРЯДЖЕННЯ

Голови районної державної адміністрації

«Про затвердження містобудівної документації «Детальний план окремої території для розміщення «Центра соціальної підтримки дітей та сімей» на земельній ділянці, розташований за адресою: Запорізька область, Запорізький район, Малокатеринівська селищна рада за межами населеного пункту»

ЗАПОРІЗЬКА РАЙОННА ДЕРЖАВНА АДМІНІСТРАЦІЯ
ЗАПОРІЗЬКОЇ ОБЛАСТІ

РОСПОРЯДЖЕННЯ

голови районної державної адміністрації

№ 15 08 / 20 10 р. м. Запоріжжя № 222

«Про затвердження містобудівної документації «Детальний план території для розміщення «Центра соціальної підтримки дітей та сімей» на земельній ділянці, розташований за адресою: Запорізька область, Запорізький район, Малокатеринівська селищна рада, за межами населеного пункту».

Керуючись ст. ст. 6, 13 Закону України «Про місцеві державні адміністрації», ст. 13 Закону України «Про основи містобудування», ст. 19 Закону України «Про регулювання містобудівної документації», ст. 13 Закону України «Про землеустрій», ЗУ «Про стратегічну екологічну оцінку», постановою Кабінету Міністрів України від 25.05.2011 № 555 «Про затвердження Порядку проведення громадських слухань щодо врахування громадських інтересів під час розроблення проєктів містобудівної документації на місцевому рівні», розглянувши матеріали проєкту містобудівної документації «Детальний план території для розміщення «Центра соціальної підтримки дітей та сімей» на земельній ділянці, розташований за адресою: Запорізька область, Запорізький район, Малокатеринівська селищна рада, за межами населеного пункту», врахувавши протокол засідання архітектурно-містобудівної ради при Управлінні містобудування та архітектури Запорізької облдержадміністрації від 26.12.2019 № 14/19 та з метою своєчасного забезпечення територій за межами населених пунктів містобудівною документацією для створення сприятливого соціально-економічного розвитку Запорізького району,
З О Б О В'Я З У Ю:

1. Затвердити містобудівну «Детальний план території для розміщення «Центра соціальної підтримки дітей та сімей» на земельній ділянці, розташований за адресою: Запорізька область, Запорізький район, Малокатеринівська селищна рада, за межами населеного пункту».
2. Контроль за виконанням даного розпорядження покласти на першого заступника голови райдержадміністрації С.ЧУДЕСНОВУ



Голова

Роман ЦОЛІСЬКОВ

ДОДАТОК Д

Детальний план окремої території для розміщення «Центра соціальної підтримки дітей та сімей» на земельній ділянці, розташований за адресою: Запорізька область, Запорізький район, Малокатеринівська селищна рада за межами населеного пункту

