

Міністерство освіти і науки України  
Запорізький національний університет

В.В. Сілогаєва, Ю.В. Гончаренко

## ЖИВОПИС

Методичні рекомендації до лабораторних занять  
для здобувачів ступеня вищої освіти бакалавра  
спеціальності «Дизайн» освітньо-професійної програми  
«Графічний дизайн»



Затверджено  
вченою радою ЗНУ  
Протокол № 6 від  
26.01.2021р.

Запоріжжя  
2021

УДК: 75(076.5)  
С 366

Сілогаєва В. В., Гончаренко Ю.В. Живопис : методичні рекомендації до лабораторних занять для здобувачів ступеня вищої освіти бакалавра спеціальності «Дизайн» освітньо-професійної програми «Графічний дизайн». Запоріжжя : ЗНУ, 2021. 56 с.

У методичних рекомендаціях систематизовано матеріал для виконання лабораторних робіт із дисципліни «Живопис», визначено закони та правила побудови живописних зображень, основні прийоми роботи з акварельними, гуашевими фарбами, основи конструктивної побудови рисунка для виконання живописних етюдів. Запропоновано запитання для перевірки готовності здобувачів освіти до виконання лабораторних робіт, завдання для самостійної роботи, літературу.

Видання призначене для здобувачів ступеня вищої освіти бакалавра спеціальності «Дизайн» освітньо-професійної програми «Графічний дизайн», а також для керівників образотворчих гуртків і студій шкільних та позашкільних закладів освіти.

Рецензент

*Г. В. Локарева*, доктор педагогічних наук, професор, завідувач кафедри акторської майстерності та дизайну

Відповідальний за випуск

*І. В. Козич*, кандидат педагогічних наук, доцент кафедри педагогіки та психології освітньої діяльності

## ЗМІСТ

ВСТУП.....	4
РОЗДІЛ 1. ОСНОВИ ЖИВОПИСНОЇ ГРАМОТИ .....	7
Тема 1. Вступ. Живопис, його види та засоби виразності. Кольорове коло. Властивості та особливості сприйняття кольорів.....	7
Тема 2. Техніка гуашевого живопису. Виконання етюдів овочів та фруктів. Значення світлотіні в розумінні форми.....	13
Тема 3. Форма та колір. Виконання натюрморту з трьох нескладних за формою предметів побуту .....	17
РОЗДІЛ 2. НАТЮРМОРТ – ЦІЛІСНІСТЬ ГРУПИ ПРЕДМЕТІВ.....	23
Тема 4. Натюрморт із трьох предметів: одного складного та двох простих за формою.....	23
Тема 5. Натюрморт із передачею фактури предметів .....	26
Тема 6. Натюрморт із предметів складної форми та середовища, що їх оточує.....	30
ЗАВДАННЯ ДЛЯ САМОСТІЙНОЇ РОБОТИ .....	32
РЕКОМЕНДОВАНА ЛІТЕРАТУРА .....	37
ГЛОСАРІЙ .....	38
ДОДАТКИ.....	43

## ВСТУП

Однією з головних умов у системі пріоритетів розвитку сучасного українського суспільства є вдосконалення якості підготовки підростаючого покоління в умовах вищої освіти, а саме, виховання конкурентоспроможних, компетентних фахівців, здатних досягати визначеної мети в різних соціокультурних сферах за рахунок сформованих професійних знань і вмінь. Тож для глибокого розуміння значення власної гідності та значущості в професійній діяльності майбутнім дизайнерам необхідно розвивати навички самостійного наукового пізнання, прагнення до самоосвіти й самовдосконалення, що сприятиме досягненню ними певних творчих результатів у професійній діяльності й виступатиме засобом для їхнього об'ємного бачення мистецьких явищ. Саме тому вирішення окреслених питань можливе за умови належного методичного забезпечення процесу навчання й виховання майбутніх дизайнерів.

Дисципліна «Живопис» є однією з нормативних дисциплін при підготовці графічних дизайнерів. Набуття практичних навичок у галузі живопису – процес цікавий і складний, пов'язаний із розвитком таких якостей, як спостережливість, зорова пам'ять, почуття форми й кольору. Опанування виразних засобів вимагає підвищеної уваги, зосередженості, наполегливості й працелюбності. Подолати труднощі, що виникають на перших заняттях із основ живопису, допомагають запропоновані методичні вказівки.

**Метою** вивчення дисципліни «Живопис» є оволодіння образотворчою грамотністю, засвоєння практичних знань із живопису та розвиток об'ємно-просторового мислення, творчих здібностей, образної уяви студентів.

Основними **завданнями** дисципліни «Живопис» є такі:

- оволодіння гуашевими та акварельними матеріалами;
- ознайомлення з техніками живопису;
- формування навичок трактування форми предметів і простору;
- усвідомлення принципів, методів реалістичного й декоративного живопису;
- вироблення навичок застосування засвоєних технік живопису у своїй роботі.

У результаті вивчення навчальної дисципліни студент повинен

**знати:**

- основні терміни й поняття живопису;
- основні види й жанри живопису, його виразні засоби;
- основні художні матеріали й обладнання, необхідні для виконання живописних робіт;
- закони та правила побудови живописних зображень;
- основні прийоми роботи з акварельними, гуашевими фарбами;
- основи конструктивної побудови рисунка для виконання живописних етюдів;

- формоутворення, передачу матеріальності з урахуванням власних кольорів предметів, їхній вплив на зміну джерел світла й оточуючого середовища;
- етапи виконання навчальних натюрмортів, начерків, етюдів.

#### **уміти:**

- розрізняти основні та похідні, теплі та холодні, спектральні, хроматичні, ахроматичні, локальні кольори;
- працювати на площині паперу, картону в різних техніках живопису, різноманітними прийомами;
- виконувати зображення без попереднього малюнка олівцем;
- виконувати короточасні етюди, зарисовки, довготривалі роботи відповідно до поставлених задач;
- аналізувати й передавати засобами образотворчого мистецтва найтипівіші риси предметів і явищ; форму, фактуру, об'єм, колір; положення в просторі тощо;
- компоновати зображення в певному форматі, виявляти зоровий центр композиції;
- створювати різні постановки натюрмортів на окремі завдання щодо розвитку певних відчуттів, пропорцій, простору, кольору;
- визначати зображальні особливості пейзажу, його різновиди;
- виконувати роботу послідовно від загального до часткового, виявляти акцентовану частину, завершувати роботу пропрацюванням деталей та узагальненням, доводячи її до цілісності й художньої виразності;
- творчо підходити до виконання поставлених задач, об'єктивно та критично оцінювати результати власної роботи й робіт своїх товаришів;
- під час роботи з різними матеріалами дотримуватися правил гігієни та безпеки праці.

У процесі вивчення дисципліни «Живопис» студенти мають досягти таких **компетентностей:**

- здатність застосовувати сучасні методики проектування одиничних, комплексних, багатофункціональних об'єктів дизайну;
- здатність здійснювати формоутворення, макетування й моделювання об'єктів дизайну;
- здатність здійснювати композиційну побудову об'єктів дизайну;
- здатність застосовувати навички проєктної графіки в професійній діяльності;
- здатність застосовувати знання історії українського та зарубіжного мистецтва й дизайну в художньо-проєктній діяльності;
- здатність здійснювати колористичне вирішення майбутнього дизайн-об'єкта;
- здатність зображати об'єкти навколишнього середовища й постаті людини засобами пластичної анатомії, спеціального рисунка та живопису (за спеціалізаціями);

- здатність застосовувати мультимедійні технології в професійній діяльності та навчанні.

### **Інструкція з техніки безпеки**

Студенти спеціальності «Дизайн» повинні знати й точно виконувати правила безпечної роботи на заняттях із дисципліни «Живопис»:

- приходити на заняття без запізнь, займати своє робоче місце, не переходити на інше робоче місце без дозволу викладача;
- своєчасно готувати своє робоче місце до виконання лабораторних робіт;
- уважно прослухати завдання для виконання та своєчасно і якісно виконати його, а також не відволікатися на розмови з іншими студентами;
- перевіряти наявність матеріалів для виконання завдання та справність інструментів і засобів особистого користування;
- розпочинати роботу тільки з дозволу викладача;
- у процесі виконання завдання тримати робоче місце в належному порядку, не захаращувати його та проходи до нього;
- під час роботи з фарбами використовувати як ємності для води посуд із небитких матеріалів, обсягом не більше 200 мл.;
- при попаданні фарби на шкіру негайно витерти фарбу вологою серветкою та вимити руки;
- після виконання завдання прибрати робоче місце, скласти інвентар, вимити пензлі;
- під час заняття забороняється користуватися мобільними телефонами;
- забороняється приносити на заняття сторонні предмети, а також споживати їжу та напої в навчальному кабінеті.

## РОЗДІЛ 1. ОСНОВИ ЖИВОПИСНОЇ ГРАМОТИ

### ТЕМА 1. ВСТУП. ЖИВОПИС, ЙОГО ВИДИ ТА ЗАСОБИ ВИРАЗНОСТІ. КОЛЬОРОВЕ КОЛО. ВЛАСТИВОСТІ ТА ОСОБЛИВОСТІ СПРИЙНЯТТЯ КОЛЬОРІВ

**Мета:** усвідомлення студентами необхідності набуття теоретичних знань і практичних умінь із мистецтва живопису, ознайомлення з його основними видами, засобами, властивостями, а також із технікою живопису, особливостями сприйняття та відтворення кольорової гами.

#### **Методичні вказівки до виконання лабораторної роботи.**

*Живопис* – вид образотворчого мистецтва, спрямований на передачу зорових образів за допомогою спеціальних технічних засобів. Традиційно живопис – нанесення зображень фарбами на тверду (нерідко на тканинну) паперову основу.

У творах живопису використовуються такі способи передачі, як колір, рисунок, світлотінь, графічність і виразність мазків, композиції та фактури, що дозволяє відтворити на площині багатогранне багатство світу, об'ємність і повноту предметів, їхню мальовничість, матеріальну своєрідність, просторову глибину та світлоповітряне середовище.

*Колір* – найбільш специфічний для живопису виразний засіб. Його сила вираження, здатність викликати різноманітні емоційно-почуттєві асоціації посилює враження від побаченого зображення, обумовлює декоративну й виразну можливість живопису. У творіннях саме колір створює цілісну систему – колорит.

Колірна композиція забезпечує певну колористичну єдність твору, впливає на хід сприймання його глядачем, що є істотною частиною змісту концепції та художньої структури.

Інший суттєвий засіб вираження живопису – *рисунок* – це світлотінь і лінія, разом із кольором вони композиційно та ритмічно оформлюють зображення. Сама лінія відокремлює один від одного об'єми, і найчастіше є конструктивною базою мальовничої форми, що дозволяє узагальнення та детальне відтворення абрисів предметів та їхніх дрібних деталей.

*Світлотінь* допомагає не тільки передати об'ємність зображень, рівень освітлення або затемненість як самих предметів, так і простору, де вони знаходяться, але і створює ілюзію руху повітря, світла та тіні. Одну з важливих ролей у живописі відіграє також барвіста пляма або простіше – мазок художника, що є його базовим технічним засобом і дає можливість передати різноманітні деталі. Мазок сприяє пластичності, об'ємності ліплення форми, передачі її матеріальної фактури й характеру, у поєднанні з кольором зображує багатогранну колористичність реального світу. Емоційний характер мазка може бути гладким, злитим або пастозним, роздільним, знервованим. Він сприяє створенню емоційності й атмосфери твору, передачі почуттів і настрою митця, його ставлення до зображеного.

*Живопис* може показувати й передавати стан статичності та відчуття розвитку, почуття спокою й емоційно-духовної насиченості, швидкоплинність миттєвості ситуації та ефект руху. У живописі можливі розгорнуті оповідання та складний насичений сюжет. Це дозволяє живопису не тільки наочно відкривати видимі явища реального світу та показувати картини людського життя, а й прагнути до розкриття сутності важливих історичних процесів та подій, внутрішнього світу та стану людини, а також вираження абстрактних ідей. У силу своїх великих ідейно-художніх можливостей живопис є дуже важливим засобом художнього відтворення й тлумачення дійсності, він володіє істотним соціальним змістом і різноманітними ідеологічними функціями.

Існує п'ять основних *видів живопису*: *станковий, монументальний, декоративний, театральньо-декоративний, мініатюра*.

*Монументальний живопис* виконується зазвичай на стелях та стінах різних будинків і споруд. Монументальний живопис – один із найстаріших видів живопису, відомий із найдавніших часів. У минулі часи переважав живопис водяними фарбами по вогкій штукатурці – *фреска*.

Твори, які відносять до *станкового живопису*, існують незалежно від місця, де вони були створені. Зазвичай це картини, створені на мольберті (тобто на станку) художника. У станковому живописі переважають витвори, що виконуються олійними фарбами з використанням безлічі інших барвників (темпера, акрил, акварель, гуаш, пастель). Картини пишуться переважно на полотні, натягнутому на раму, у давніші часи широко застосовували дерев'яні дощечки, а взагалі можуть використовуватися будь-які плоскі матеріали.

*Декоративний живопис* – частина архітектурної концепції чи виробу декоративно-прикладного мистецтва, призначені для оздоблення та прикрашання або ж для підкреслення, вираження конструкцій, форм і функцій будівлі або предмета. Декоративність – особливість витвору мистецтва, зумовлена його колористичним і композиційно-пластичним ладом, форма вираження краси. Декоративний живопис щільно пов'язаний із архітектурними спорудами чи творами прикладного мистецтва. У першому випадку такий живопис називають також монументальним як унаслідок його розмірів, так і в силу тісного його взаємозв'язку з архітектурою. Відмінність монументального живопису від станкового базується на тому, що він і за змістом, і фізично невіддільний від того об'єкта, для якого він виконується. Зв'язок цей зумовлений і змістом (сюжетом) декоративного мистецького твору, його формою, технікою, тобто способом виконання.

*Театральньо-декоративний живопис* – вид образотворчого мистецтва, тісно пов'язаний із художнім обрамленням театральної вистави. Основа художнього оформлення вистави – декорація, що зображує місце, час та умови дії. Форма декорації (її композиція та колористичний лад) зумовлена не тільки змістом самої дії, але й зовнішніми фізичними умовами (швидкістю змін місця дії, особливостями сприйняття декорацій із залу для глядачів та поєднанням їх із певним освітленням).

*Мініатюра* – це вид живопису, виникнення якого неподільно пов'язане з появою перших рукописів. Ця техніка є прообразом сучасної ілюстрації. Існує



помилкова точка зору, що мініатюра названа так через свої невеликі розміри. Насправді назва походить від латинського слова «*minium*». Так називалися червоні фарби, які використовувалися при оформленні перших рукописів. Малюнки дійсно мали дуже невеликі розміри. При цьому художники прагнули промальовувати на них кожну деталь із максимальною точністю.

Спеціалісти поділяють мініатюри на декілька видів: *портретна мініатюра, ілюмінвання, перська мініатюра, мікромініатюра*.

Техніки живопису майже невичерпні. Традиційними техніками живопису є такі: енкаустика, темпера (з яйцем), настінна (вапняна), клейова та інші типи. Фарби можуть готуватися як із натуральних, так і зі штучних пігментів. Гуаш, акварель, китайську туш та пастель також використовують у живописі.

Для живописних творів може виконуватись будь-яка основа: камінь, штукатурка, полотно, шовк, папір, шкіра (татування), метал, асфальт, бетон, скло, кераміка тощо. Живопис часто перекликається з пластичними мистецтвами, у тому числі й з архітектурою та скульптурою. Живопис бере участь у формуванні штучного та природного середовища.

Як і інші види образотворчого мистецтва живопис ілюзорний. Це створена людиною імітація тривимірного простору на площині за допомогою колірної та лінійної перспективи, а її візуальний і колірний аспект – око людини сприймає в одну мить практично нескінченну інформацію – зумовлює особливе місце живопису серед усіх інших образотворчих мистецтв.

Є три кольори, які не можна отримати з інших: жовтий, червоний і синій. Їх називають основними або первинними кольорами, і, змішуючи їх (іноді з додаванням білого), можна отримати будь-який інший колір, що зустрічається в природі (п. 1 А рис.1). Суміш усіх трьох первинних кольорів дає чорний колір(п. 2 А рис.1).

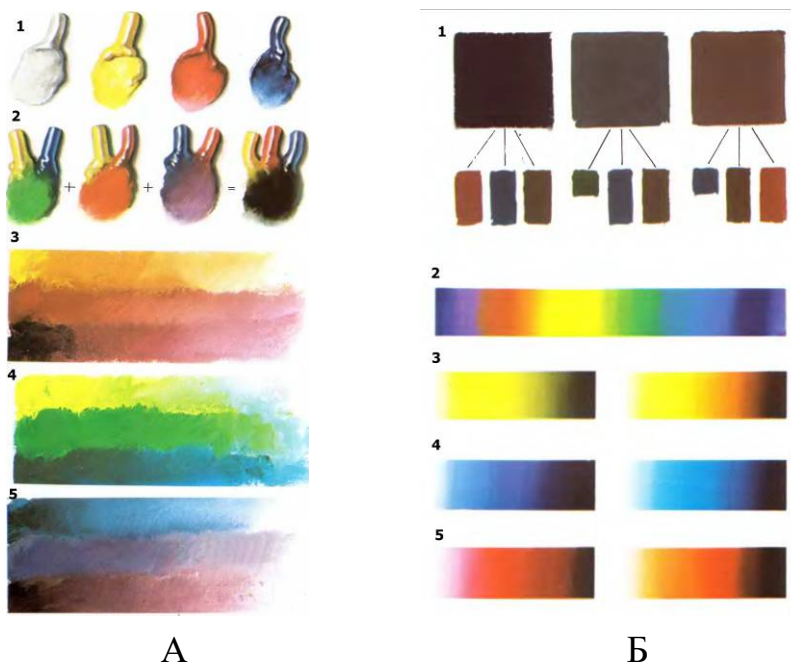


Рисунок 1 – Змішування кольорів

В олійному живописі ці кольори мають точні позначення:

- 1) кадмій жовтий середній;
- 2) краплак;
- 3) берлінська лазур.

Змішуючи кольори попарно, отримуємо три вторинних кольори – зелений, помаранчевий і синьо-фіолетовий (рис. 1 А).

Суміш кадмію жовтого середнього і краплаку дає новий колір – яскраво помаранчевий, а також безліч відтінків теплих або холодних рожевих тонів, що нагадують пастель (п. 3 А рис. 1).

Ці зелені кольори складені з кадмію жовтого середнього і берлінської блакиті (п. 4 А рис.1).

Нарешті, змішуючи берлінську блакить із краплаком, можна отримати широкий набір різноманітних синіх, фіолетових і пурпурних кольорів (п. 5 А рис.1).

*Світлі й темні фарби.* Нейтральний, холодний і теплий чорний. Змішуючи краплак, берлінську блакить і умбру палену в різних пропорціях, можна отримати різні відтінки чорного – нейтральний, холодний блакитний або теплий червонуватий.

Колір можна зробити темнішим не тільки за допомогою додавання чорного. Якщо ви хочете зробити колір темнішим або інтенсивнішим, згадайте природу: адже у веселці немає чорного, є тільки соковиті інтенсивні кольори (п. 2 Б рис.1).

Якщо до жовтого кольору додавати лише чорний, він стане брудно-зеленим; якщо ж поступово вводити краплак, синій і чорний, вийдуть більш природні градації (п. 3 Б рис.1). Те ж стосується також і блакитного й малинового кольорів: якщо додавати тільки чорний, то блакитний стає сіруватим (п. 4 Б рис.1), а малиновий втрачає яскравість (п. 5 Б рис.1).

Кольорове коло – своєрідний спосіб видимого уявлення колірного спектра (рис.2).



Рисунок 2 – Спрощене кольорове коло

У світі існує мільярд кольорів, і щоб їх якимось згрупувати, Йоганнес Іттен розробив кольорове коло. Ним користуються всі творчі люди від флористів до дизайнерів, і з його допомогою можна підбирати різні колірні схеми (рис.3).

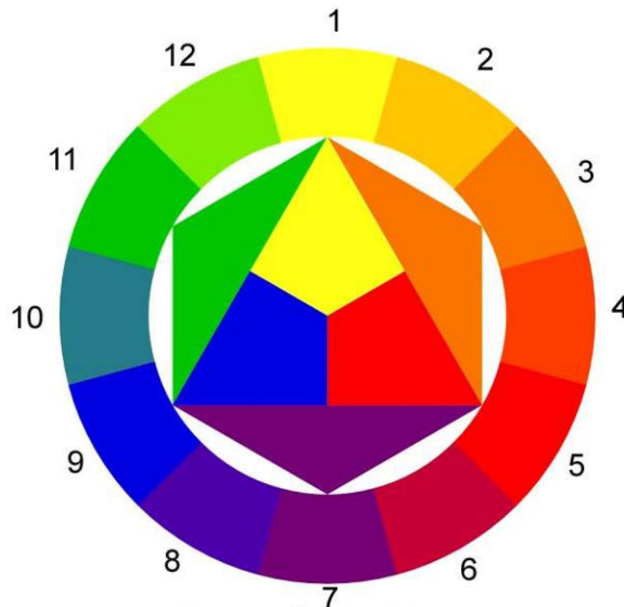


Рисунок 3 – Кольорове коло Іттена

У середині кольорового кола знаходяться кольори першого порядку – жовтий, червоний, синій. Далі йдуть ті кольори, які виходять при змішуванні цих трьох базових кольорів. Наприклад, при змішуванні синього й жовтого виходить зелений, а якщо змішати жовтий і червоний, вийде помаранчевий. Це кольори другого порядку. А найдрібніші секції в зовнішньому колі – кольори третього порядку, можна сказати «суміші сумішей».

Важливий момент: залежно від підібраних фарб кольори теж будуть різні. Наприклад, теплий або холодний червоний дадуть різні фіолетові й помаранчеві.

Є кілька варіантів поєднання кольорів.

Варіант 1. Сусідні кольори. Потрібно вибрати будь-які три кольори з кола з 12 секторами. При цьому кольори мають розташовуватися по черзі. Така техніка підійде для тих, хто хоче зобразити картину в одній кольоровій гамі.

Варіант 2. Сполучення за принципом компліментарності. Вибираємо кольори, розташовані один навпроти одного. Таке поєднання підсилює контраст, допомагає надати динаміки.

Варіант 3. Тріада. Це поєднання трьох кольорів, рівновіддалених один від одного. Часто один колір задає тон композиції, другий обіграє, третій акцентує увагу на цікавих деталях.

**Необхідне обладнання та матеріали для виконання лабораторної роботи:** папір, гуаш, темпера, широкі плоскі пензлі, поролонова губка, канцелярський ніж, циркуль, металева лінійка, клей гумовий.

## Запитання для перевірки готовності студентів до виконання лабораторної роботи

1. Що ви розумієте під поняттям «живопис»?
2. Назвіть п'ять основних видів живопису.
3. Які існують техніки живопису?
4. Які виразні засоби живопису ви знаєте?
5. Назвіть первинні кольори, які використовуються в живописі.
6. Які кольори дає суміш трьох первинних кольорів?
7. Що ви розумієте під кольоровим колом?
8. Поясніть варіанти поєднання кольорів згідно з колом Іттена.

### Хід виконання лабораторної роботи

1. Виконати креслення кола за допомогою циркуля.
  2. Виконати фарбування площини основними й похідними кольорами на цьому аркуші/на окремих аркушах.
  2. Якщо потрібно, вирізати елементи довільних розмірів і конфігурацій із пофарбованих площин.
  3. Якщо потрібно, змонтувати елементи на форматі А3 відповідно до схеми.
  4. Виконати вправу на виявлення додаткових кольорів при змішуванні основного й похідного. Підібрати кількісне пігментне співвідношення цих кольорів із метою утворення ахроматичного кольору.
  5. Завершити виконання роботи, підписавши всі кольори креслярським шрифтом (рис.4). Розмір шрифту  $h$  – визначається висотою великої літери в міліметрах. Держстандарт передбачає такі розміри шрифтів: (2,5); 3,5; 5; 7; 10; 14; 20; 28; 40. Висота маленької літери ( $C$ ) складає  $C = 7/10 h$  (або розмір попереднього шрифту в стандарті). Основні рекомендації щодо ширини літери наведено на рис. 4. Товщина лінії шрифту  $d$  приймається залежно від розміру шрифту  $h$  (рис.4 В).
- Перш ніж виконати напис на кресленні, потрібно вибрати розмір і тип шрифту, потім тонкими лініями нанести допоміжну сітку та контури напису з використанням креслярських інструментів. Переконавшись у правильності написання кожної літери, обвести їх.



Рисунок 4 – Креслярський шрифт, літери українського алфавіту



**Зміст звіту.** На аркуші формату А3 виконати схему кольорового кола Іттена на базі основних кольорів і утворити похідні (другорядні). Дивись додаток 1.

Вимоги до завдання: прослідкувати утворення похідних кольорів при змішуванні основних, а саме: жовтий + синій, червоний + жовтий, синій + червоний. Завдання бажано виконати особливою технікою, використовуючи тампон.

## ТЕМА 2. ТЕХНІКА ГУАШЕВОГО ЖИВОПІСУ. ВИКОНАННЯ ЕТЮДІВ ОВОЧІВ ТА ФРУКТІВ. ЗНАЧЕННЯ СВІТЛОТІНІ В РОЗУМІННІ ФОРМИ

**Мета:** ознайомлення з техніками гуашевого живопису, виявлення закономірності світлотіні на сферичних поверхнях у процесі виконання етюдів овочів/фруктів.

### Методичні вказівки до виконання лабораторної роботи.

*Рефлекс* (лат. Reflexus – прикметник «відбитий», іменник «відбиток») – оптичний ефект відбитого світла, зміна тону або збільшення сили забарвлення предмета, що виникають при відбиванні світла від навколишніх предметів.

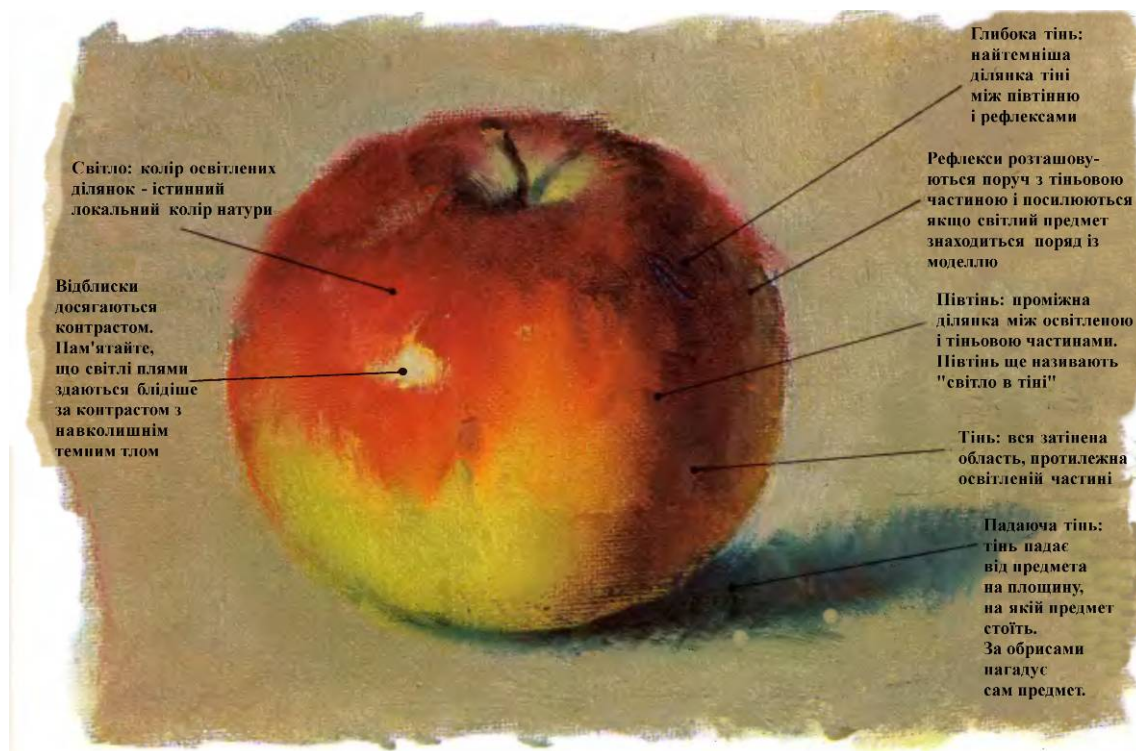


Рисунок 5 – Приклад виявлення градацій світлотіні

*Рефлексом* може називатися й відсвіт кольору (колірний рефлекс), і відсвіт світла без чітко виражених колірних характеристик. Приклад колірного рефлексу: зелена площина може дати зелений рефлекс на поверхні жовтого яблука, що знаходиться поруч із нею (рис.6).

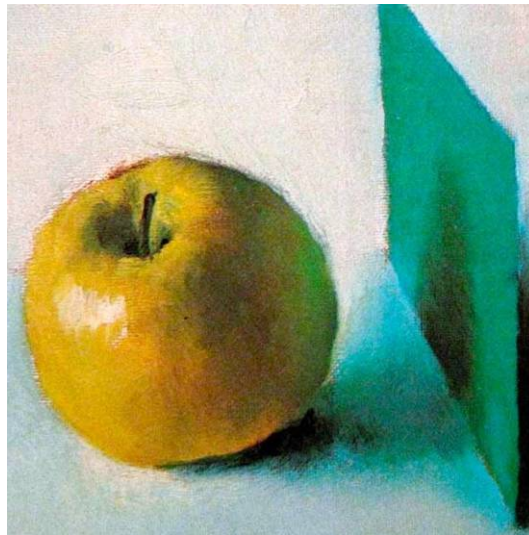


Рисунок 6 – Приклад виявлення кольором рефлексу

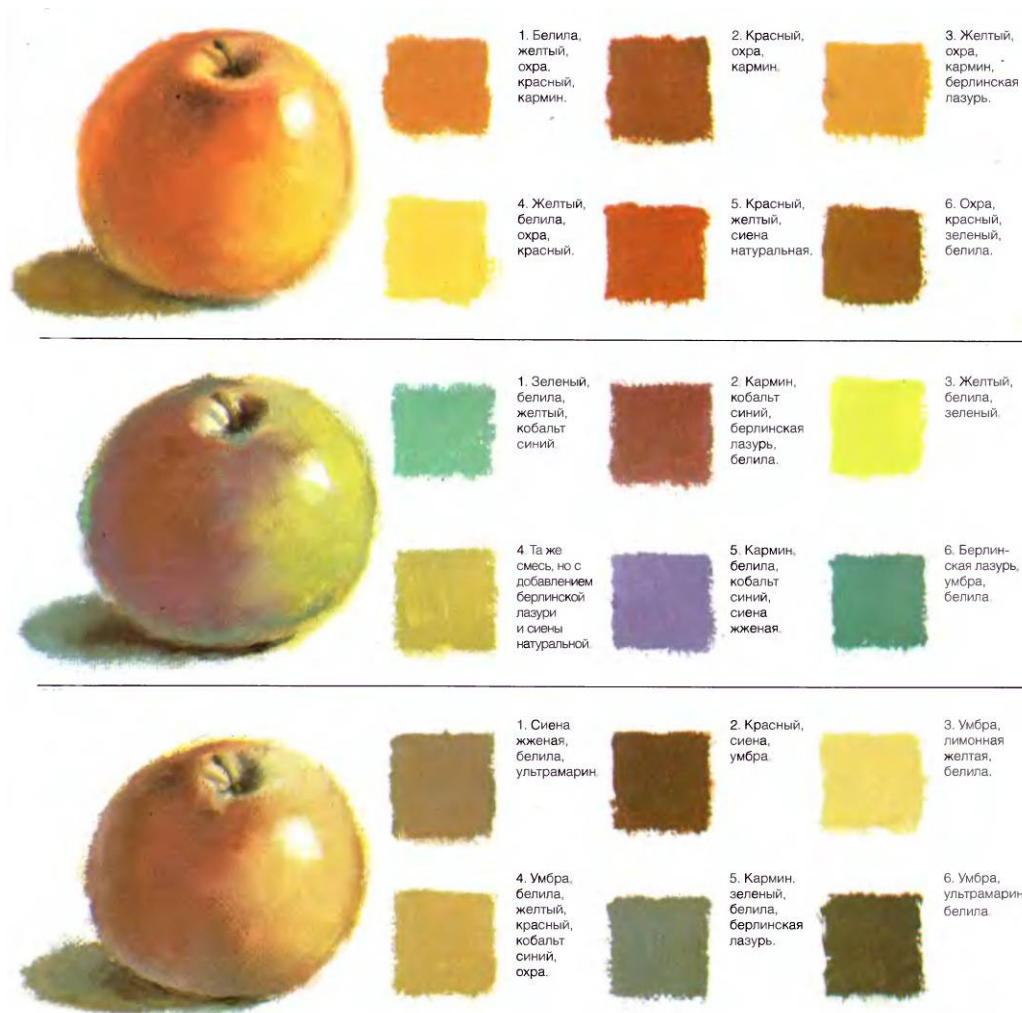


Рисунок 7 – Приклад написання яблука в різних кольірних відтінках

Якщо відсвіт падає на затінену частину предмета, то він стає елементом світлотіні. У цьому випадку рефлексом є слабка світла пляма в області тіні, утворена променями, відбитими від близько розташованих об'єктів. Передача рефлексу як частини світлотіні важлива насамперед для графіки й фотографії.

Відтворення рефлексів сприяє передачі об'єму, багатства кольорів і

відтінків зображуваної природи в їхньому складному взаємозв'язку (рис.7).

*Світлотінь і освітлення.* Усе, що нас оточує, ми сприймаємо завдяки різним джерелам освітлення. Світло буває природним і штучним. Штучне світло можна змінювати за власним бажанням (що й потрібно використовувати при освітленні постановок для посилення контрасту теплого та холодного), а природне (сонце, місяць) змінюється саме по собі (ранок – полудень – вечір).

Неможливо правдиво зобразити предмет або тематичну композицію, не знаючи особливостей повітряної перспективи.

*Повітряна перспектива* – зміни деяких ознак предметів під впливом повітряного середовища та простору при віддаленні природи від очей спостерігача.

При виконанні роботи слід враховувати такі закони повітряної перспективи:

- ближні предмети сприймаються чітко, із багатьма деталями та фактурою, а віддалені – без подробиць і деталей;
- контури ближніх предметів виглядають різко, а віддалених – м'яко;
- усі близькі предмети мають контрастну світлотінь і здаються об'ємними, усі далекі – плоскими;
- усі близькі предмети різнобарвні, а віддалені – одноколірні;
- через повітряний прошарок кольору всі віддалені предмети стають менш насиченими та набувають кольору повітряної димки – блакитного, молочно-білого, фіолетового.

*Мазок* – слід пензля з фарбою, що залишається на основі (полотні, картоні тощо). Техніка живопису мазками дуже різноманітна й залежить від індивідуальної манери художника, від завдання, яке він перед собою ставить, від особливостей і властивостей матеріалу, у якому він працює.

Емоційна виразність живописного твору значною мірою досягається технікою письма й полягає в характері мазка, який може бути густим, прозорим, покладеним на площину в різних напрямках. Під густотою мазка ми розуміємо кількість фарби на пензлі. При роботі великою кількістю фарби мазок виходить густий, пастозний, фактурний, його використовують для корпусного письма.

У разі, коли фарба наповнює пензель у меншій кількості, вона лягає на площину прозоро. Такий мазок застосовують у лесуванні, пошаровому живописі. Можливі проміжні варіанти мазка середньої густоти.

Мазки бувають різної форми (рис.8):

мазок-штрихування або мазок «дощик» (4),

мазок-цеглина (1),

точка (3),

мазок-човник (2).



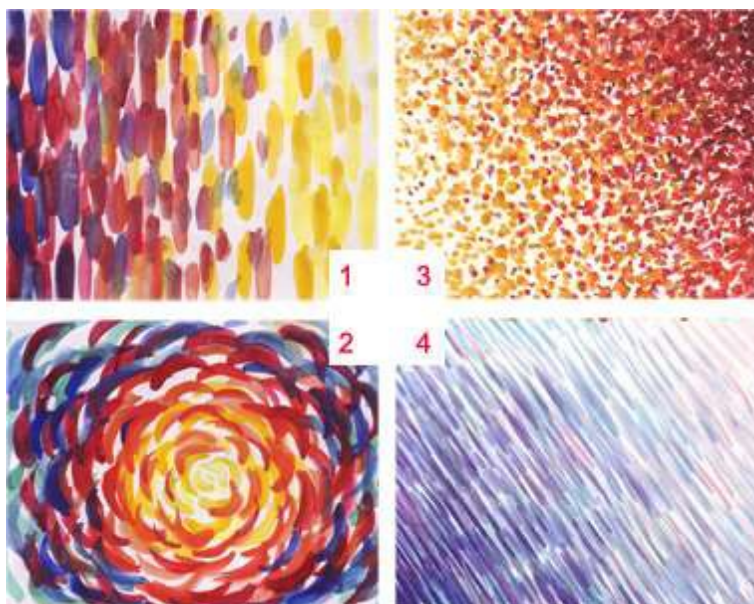


Рисунок 8 – Мазки різної форми

**Необхідне обладнання та матеріали для виконання лабораторної роботи:** папір, олівець, гумка, канцелярський ніж, гуаш/акварель, широкі/вузькі плоскі пензлі, ємкість для води.

#### **Запитання для перевірки готовності студентів до виконання лабораторної роботи**

1. Що ви розумієте під поняттям «рефлекс»?
2. Дайте визначення поняттю «повітряна перспектива».
3. Які закони повітряної перспективи необхідно враховувати під час написання живописного твору?
4. Які існують техніки живопису, та від чого вони залежать?
5. Які форми мазків ви знаєте?

#### **Хід виконання лабораторної роботи**

1. Композиційне розміщення та зображення окремих предметів на площині аркуша.
2. Лінійно-конструктивне вирішення форми з урахуванням пропорцій, руху та просторового розташування.
3. Визначення загального колірною тону; передача загальних великих тонових і колірних співвідношень, пропорційних натурі.
4. Моделювання об'ємної форми предметів, виявлення градацій світлотіні та їх мальовниче опрацювання з урахуванням повітряної перспективи.

#### **Зміст звіту.**

На форматі А3 виконати 2 етюди фруктів/овочів за допомогою гуаші.

Вимоги до завдання: передати такі властивості природи, як пропорції, форма, тонально-колірна відмінність предметів, загальний пластичний і колірний характер постановки. Дивись додаток 2.



### ТЕМА 3. ФОРМА ТА КОЛІР. ВИКОНАННЯ НАТЮРМОРТУ З ТРЬОХ НЕСКЛАДНИХ ЗА ФОРМОЮ ПРЕДМЕТІВ ПОБУТУ

**Мета:** розширення знань щодо техніки гуашевого живопису, визначення закономірностей зображення світлотіні на керамічних сферичних поверхнях у процесі виконання етюда натюрморту.

#### **Методичні вказівки до виконання лабораторної роботи.**

*Натюрмортом* називається зображення ряду предметів неживої природи. У перекладі з французької це «нежива природа». Овочі, фрукти, букети квітів, різні предмети, виготовлені людиною, можуть бути матеріалом для натюрмортів. Малювання натюрморту розвиває художній смак, формує майстерність, адже підбір предметів у натюрморті не випадковий, а осмислений і підібраний спеціально. У натюрморті художник прагне розкрити красу форми предметів та колірне співвідношення.

Одним із ключових при створенні живописного зображення є розвиток цілісного бачення. Необхідно відмовитися від константності сприйняття об'єктів. Живописець повинен уміти відриватися від звичних, усталених у пам'яті уявлень про форму, колір предметів і бачити їхню форму й фарби так, як вони відчуються оком на відстані, у певному матеріальному середовищі й при певних умовах освітлення. Завдання художника – створити реальний зоровий образ.

Для правильного визначення тонових і колірних співвідношень натюрморту необхідно розвивати цілісність бачення, тобто не розглядати кожен предмет окремо, а намагатися побачити всю постановку в цілому, не випускаючи з поля зору і фон. Звичайно, при такому підході втрачається чіткість окремих предметів, проте можна ясно відчувати, як вони перекликаються за тоном і кольором.

Стан колірних співвідношень показує взаємозалежність предметів і середовища, тому єдність тональних і колірних співвідношень, переданих у зображенні, свідчить про повноцінне колористичне рішення полотна.

Для правильної передачі колірних співвідношень натурної постановки при зображенні кожного предмета необхідно визначити його локальний колір і зміни кольору на світлі й у тіні. При цьому важливо пам'ятати, що кожен колір важливий не сам по собі, а тільки у зв'язку з іншими. Важливою є частка його участі в загальному колірному ладі постановки. Процес живопису – це процес постійного порівняльного аналізу предметів натурної постановки. При цьому необхідно зберегти в етюді видимі в цей момент відмінності кольорів не тільки за тоном, а й за силою кольору, тобто за насиченістю.

*Колірно-повітряна перспектива* – зміни деяких ознак предметів під впливом повітряного середовища й простору, зміни кольору, обрисів і ступеня освітленості предметів, що виникають при віддаленні природи від очей спостерігача. Так, усі ближні предмети сприймаються чітко, із багатьма деталями й фактурою, а дальні – узагальнено, без подробиць. Контури ближніх предметів виглядають різкіше, а дальніх – м'якше. Усі ближні предмети мають контрастну світлотінь і здаються об'ємними, усі дальні – слабо виражену

світлотінь і здаються плоскими. Через повітряний прошарок кольори всіх дальніх предметів стають менш насиченими й набувають сіро-блакитного, молочно-білого, сіро-фіолетового кольору тощо. Усі ближні предмети здаються різнобарвними, а дальні – одноколірними. Художник повинен враховувати всі ці зміни для передачі реального простору та стану освітленості.

Процес написання натюрморту складається з певних етапів. Розглянемо їх детальніше на прикладі простого натюрморту (Див. додаток 3, постановка 2).

#### *Етап 1.*

Спочатку простим м'яким олівцем робимо побудову композиції. Починаємо з позначення площини столу горизонтальними лініями. Визначаємо висоту, спираючись на перший малюнок – форескіз. Не можна перетворювати форескіз на мініатюрну копію картини. Працюючи над форескізом слід звести до мінімуму світлотіньові градації натури, обмежившись великими світлими поверхнями й великими тінями, практично не займаючись передачею півтонів. Потрібно шукати великі маси, які мають містити найголовніше й найістотніше. Тут необхідно зазначити, що кольорові плями, що з'являються в процесі роботи над ескізом, повинні приблизно, але все ж виявляти характер. Іншими словами, під час роботи варто думати про пропорційність і масштаб предметів.

Потім, дотримуючись правил побудови, «ставимо» на стіл об'єкти. Легкими лініями позначаємо, де лежить тканина та її основні складки. Треба дотримуватися співвідношення предметів один із одним і враховувати їхні форми. Після того, як начерк олівцем буде готовий, приступаємо до розфарбовування. Почнемо із загального фону. Короткими мазками великого плоского пензля необхідно нанести перший шар фарби на загальний фон натюрморту і так само нанести основні тони на глечик або інший головний предмет композиції.



Рисунок 12 – Приклад форескізів

#### *Примітка.*

Не треба намагатись одразу повністю замалювати весь фон або весь предмет. Часта помилка новачків у малюванні полягає в тому, що вони намагаються спочатку повністю намалювати весь фон, залишаючи білі дірки для предметів. А потім починають зафарбовувати всі предмети цілком по черзі.

Або ж навпаки, прагнуть спочатку змалювати всі предмети на чистому аркуші, а потім зафарбувати фон. Це неправильний підхід до живопису, оскільки в цьому випадку неможливо звести воедино загальне освітлення, а всі предмети виглядають ніби вирізаними з різних журналів і наклеєними на чужорідний фон. Іншими словами, композиція ніби розвалюється. Будь-яка картина завжди малюється одразу вся потроху. Необхідно періодично повертатися то до одного предмета, то до іншого, то до тла між ними, поки робота не буде завершена.

### *Етап 2.*

Зосередимо увагу на глечичку. Промальовуємо його прямо поверх першого, вже нанесеного шару фарби, роблячи розтяжку, плавні переходи між тонами й відтінками. Гуаш багато дозволяє. Але необхідно бути уважними, щоб не розвести бруд. Використовуємо для цієї роботи середній плоский пензель.

Поглянемо на малювання предметів через світлорозподіл, а саме: світло, півтінь, тінь і рефлекс. На рисунку 13 наочно зображена схема у вигляді сітки для кращого сприйняття теми. Зазвичай особливі труднощі бувають із розумінням рефлексу. Зверніть увагу, що на найсвітлішій частині предмета розташовані білі відблиски. Вони найбільш яскраві та помітні в предметів із глянцевою поверхнею.

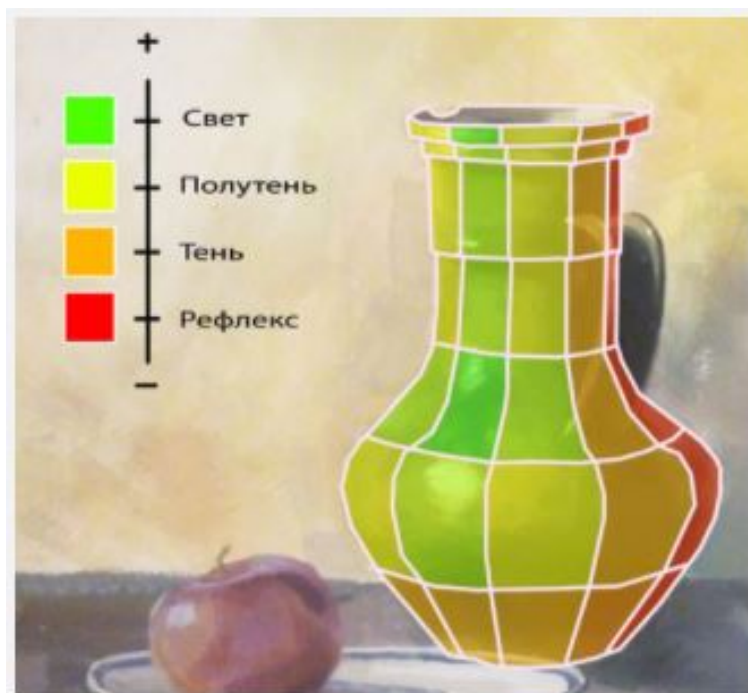


Рисунок 13 – Малювання предметів через світлорозподіл

### *Етап 3.*

Після роботи з глечиком кладемо основні колірні тони на стільницю. Зверніть увагу, що площина столу (мається на увазі горизонтальна поверхня та вертикальна площина бортика) має помітно відрізнятися силою тону. Горизонтальна площина в результаті має бути намальована світлішою, ніж вертикальна, тому що вона краще освітлена.

#### *Етап 4.*

Тепер, коли простір картини в основному вкритий фарбою, необхідно його злегка промальовувати, уточнити й деталізувати. Уважно опрацювати складки на драпіровці. Використаємо якомога більше легких відтінків на тканині, це додасть картині натуральнішого вигляду. Посуд на столі відкидає тіні. Поруч із кожним предметом покладіть тінь від нього фарбою холодного тону. Тіні в такому випадку не можуть бути різкими та яскравими. Вони мають вийти розсіяними.

#### *Етап 5.*

Намалювати картоплю (постановка 2, додаток 3) також слід відповідно до принципу світлорозподілу, як і інші округлі предмети, які ми вже намалювали.

Картопля відкидає кольоровий відблиск на прилеглі поверхні й предмети. Додайте жовтуватого відтінку на тканину разом із тінню, яку відкидає картопля.

**ВАЖЛИВО:** таким чином через колір взаємодіють між собою всі предмети на картині. Близько розташовані предмети передають одне одному частинку свого кольору. Обов'язково треба показати в роботі так само, як і з картоплею, взаємини кожного предмета одне з одним і з близькими поверхнями.

#### *Етап 6.*

Раніше ми писали картину в загальному вигляді й залишили деякі дрібні деталі незакінченими. Тепер настав час їх завершити.

Для того, щоб надати картині об'єму, глибини та монолітності, застосуємо один спеціальний художній секрет. Наприкінці роботи зовсім трохи, дуже непомітно слід розмити контури предметів. Ми ніби пом'якшуємо лінію дотику середовища й об'єктів.

**Необхідне обладнання та матеріали для виконання лабораторної роботи:** папір, олівець, гумка, канцелярський ніж, гуаш/акварель, широкі/вузькі плоскі пензлі, ємкість для води.

### **Запитання для перевірки готовності студентів до виконання лабораторної роботи**

1. Що ви розумієте під поняттям «натюрморт»?
2. Що є предметом зображення натюрморту?
3. Що ви розумієте під поняттям «процес живопису»?
4. Дайте визначення поняття «колірно-повітряна перспектива».
5. Поясніть особливості колірно-повітряної перспективи.
6. Охарактеризуйте етапи процесу написання натюрморту.
7. Назвіть правила, за якими здійснюється малюнок предмета через світлорозподіл.

**Хід виконання лабораторної роботи**  
(Виконання натюрморту з трьох нескладних  
за формою предметів побуту)

1. Композиційне розміщення зображення всієї групи та окремих предметів на площині аркуша.

2. Лінійно-конструктивне вирішення форми з урахуванням пропорцій, руху та просторового розташування предметів.

Слід пам'ятати про побудову еліпсів, адже глечики – це тіла обертання. При побудові тіл обертання потрібно пригадати, що вони виникають при обертанні плоскої фігури, обмеженої кривою, навколо осі. Тобто всі вони мають вісь. На рисунку 9 зображена поступова побудова глечика (рис.9).

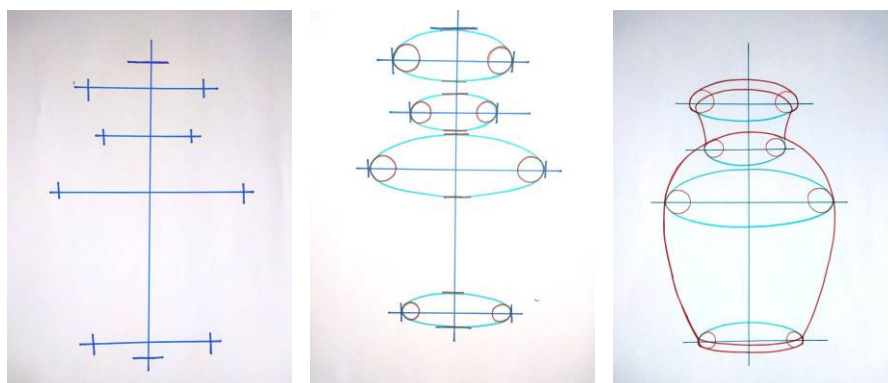


Рисунок 9 – Поступова побудова глечика

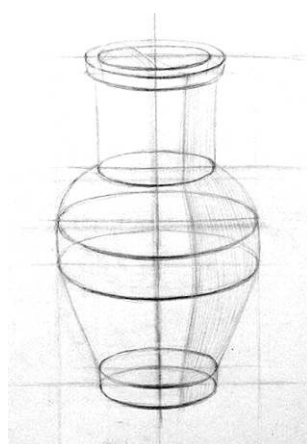


Рисунок 10 – Приклад побудови глечика

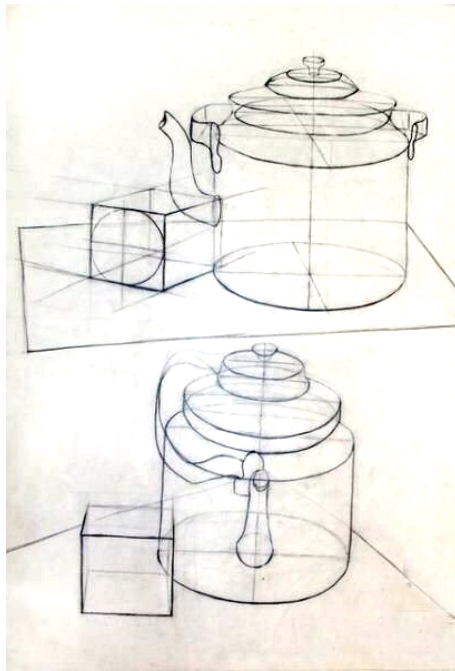


Рисунок 11 – Приклад побудови натюрморту

3. Визначення загального колірної тону; передача загальних великих тонових і колірних співвідношень, пропорційних натурі.

4. Моделювання об'ємної форми предметів, виявлення градацій світлотіні і їх мальовниче опрацювання з урахуванням повітряної перспективи.

5. Підсумковий етап роботи; виявлення головного та другорядного в колірній гармонії роботи; підпорядкування всіх частин зображення цілому.

Якість навчальної роботи на початковому етапі навчання проявляється в тому, наскільки вдалося в натюрморті передати освітлення, об'ємну форму предметів, матеріальність, загальне рішення натури за тоном і кольором.

### **Зміст звіту.**

На форматі А2 виконати етюд натюрморту з трьох нескладних за формою предметів побуту.

Вимоги до завдання: передати такі властивості натури, як пропорції, форма, тонально-колірна відмінність предметів, загальний пластичний і колірний характер постановки. Дивись додаток 4.

## РОЗДІЛ 2. НАТЮРМОРТ – ЦІЛІСНІСТЬ ГРУПИ ПРЕДМЕТІВ

### ТЕМА 4. НАТЮРМОРТ ІЗ ТРЬОХ ПРЕДМЕТІВ: ОДНОГО СКЛАДНОГО ТА ДВОХ ПРОСТИХ ЗА ФОРМОЮ

**Мета:** розширення знань із будови складного предмета, визначення закономірностей світлотіні на сферичних поверхнях, а також опанування техніки гуашевого/акварельного живопису.

#### **Методичні вказівки до виконання лабораторної роботи.**

Перед початком роботи необхідно уважно розглянути натюрморт і вибрати точку зору, після чого приступити до композиційного вирішення завдання. З точки зору композиції це завдання складніше за попередні, адже тут уже присутні складки на драперії.

Спочатку виконується композиційний короткочасний рисунок на маленькому форматі. В ескізі дуже важливо зберегти пропорції всієї постановки й кожного предмета зокрема. Необхідно уважно слідкувати за характером форми предметів. Стіл, на якому розміщена постановка, теж є складовою композиції.

Виконавши ескіз, можна починати академічне завдання.

Натюрморт слід розмістити на заданому форматі так, щоб обрана композиція виявляла виразність постановки. Якщо група предметів має більшу висоту, то формат розташовують також вертикально (і навпаки).

Закомпонували натюрморт, потрібно легенько намітити контури предметів постановки, ретельно перевіряючи їхні розміри між собою та пропорції кожного предмета по висоті, ширині, глибині. Для визначення величини всіх предметів слід обирати єдину одиницю виміру, за якою порівнюватимуться всі речі. Зручно вибрати висоту середнього предмета або найменшу деталь постановки.

Намітивши групу предметів, необхідно ретельно перевірити пропорції кожного з них, а також у співвідношенні з іншими. Дотримання пропорцій предметів та їхніх деталей відіграє велике значення у вивченні рисунка.

Необхідно час від часу відкладати роботу чи відходити від неї на певну відстань. Цей прийом дозволяє легше побачити помилки в малюнку.

У процесі побудови композиції натюрморту особливо важливо дотримуватися правил перспективи (див. рисунок 14).

Побудова форми предметів повинна вестися в лінійно-конструктивному зображенні, починаючи з їхньої основи. Це дозволить правильно визначити відстань між предметами, щоб вони не врізалися один в одного. Перевіряючи відстані, бажано визначити їх не тільки з місця, але й підходити до постановки, тому що основа багатьох предметів значно вужча від самих предметів. Рисуючи кожен предмет, необхідно пам'ятати, що всі вони лежать в одній площині, тому слід постійно перевіряти правильність побудови їхньої основи. Намічаючи поверхню речей, необхідно дорисовувати їхній невидимий бік (як при роботі з каркасами).



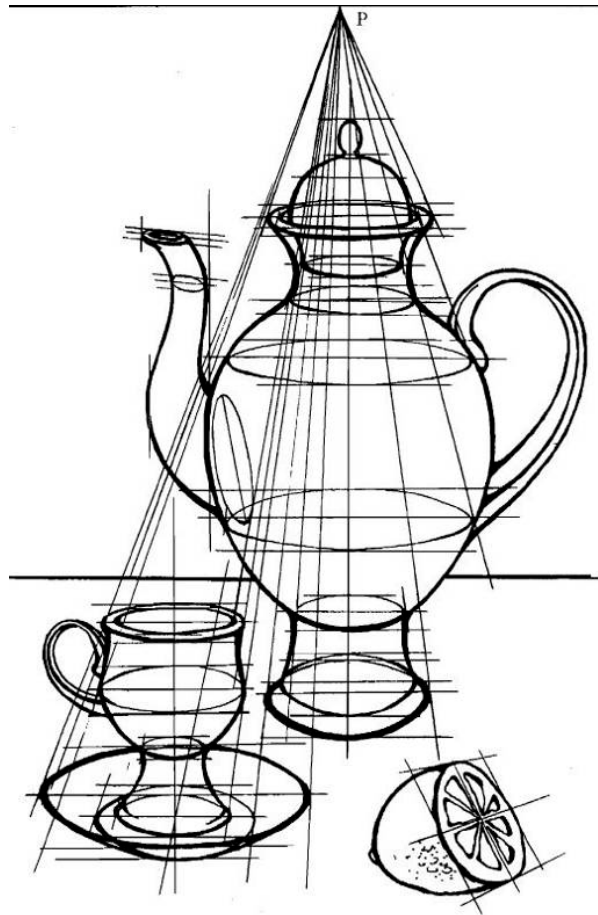


Рисунок 14 – Правила перспективи при побудові натюрморту

Виконуючи побудову, не слід працювати тільки над одним предметом. Необхідно послідовно зобразити всю групу в цілому. Завершуючи роботу над розміщенням, треба перевірити правильність перспективної побудови всіх предметів і стола, на якому вони знаходяться.

Крім того, необхідно привчати себе розглядати в цілому предмети, світло, тінь і фон; уважно подивитися на світло, фон, поверхню. Звертати увагу на всі особливості світла й тіні. Увага повинна зосереджуватися на тому, щоб вловити суть моделі, красу її форми та пластичність, гру світла й тіні. Для всіх круглих і сферичних предметів, розміщених аналогічно, закони світлотіні будуть однаковими. Дивимося на тінь – світло падає зліва, тому тінь бачимо справа. Затримаємо увагу на відбиванні світла, яке проєктується з предмета. У живописі є свої закономірності: якщо світло на предметі холодне, то тіні – теплі (і навпаки). Звернемо увагу на характер тіні, яку відбиває округлий предмет на площину: вона не рівномірна, а видовжена. Уважно подивимося на тінь, що падає. Такі тіні поступово з віддаленням стають менш різкими, але тінь – це «не абсолютна відсутність світла». Тінь жива, у ній мерехтить і циркулює повітря. Контрастно виділяємо світло і тінь.



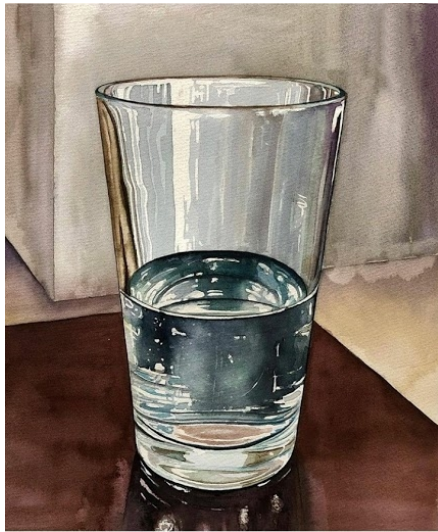


Рисунок 15 – Приклад написання предмета зі скла аквареллю



Рисунок 16 – Приклад написання предмета зі скла за допомогою пастелі, гуаші

**Необхідне обладнання та матеріали для виконання лабораторної роботи:** папір, олівець, гумка, канцелярський ніж, гуаш/акварель, широкі/вузькі плоскі пензлі, ємкість для води.

#### **Запитання для перевірки готовності студентів до виконання лабораторної роботи**

1. Що таке лінійно-конструктивне зображення?
2. Поясніть, як необхідно розташувати натюрморт на форматі?
3. Із чого необхідно розпочинати роботу над композицією?
4. На що необхідно звертати особливу увагу в процесі роботи над рисунком предметів натюрморту?
5. Яких закономірностей слід дотримуватися під час світлобудови композиції?
6. Назвіть правила, за якими здійснюється будова композиції в цілому.

### **Хід виконання лабораторної роботи**

(Послідовність виконання роботи залишається незмінною, у цьому завданні більша увага приділяється світлотіньовому вирішенню та передачі плановості)

1. Композиційне розміщення зображення всієї групи та окремих предметів на площині аркуша.
2. Лінійно-конструктивне вирішення форм із урахуванням їхніх пропорцій, руху та просторового розташування.
3. Визначення загального колірною тону; передача загальних великих тонових і колірних співвідношень, пропорційних натурі.
4. Моделювання об'ємної форми предметів, виявлення градацій світлотіні та їхнє мальовниче опрацювання з урахуванням повітряної перспективи.
5. Підсумковий етап роботи; виявлення головного й другорядного в колірній гармонії роботи; підпорядкування всіх частин зображення цілому.

Дуже часто в постановці натюрморту використовують скляні предмети. Вважаємо, що вони потребують особливої уваги в процесі написання композиції.

#### **Зміст звіту.**

На форматі А2 виконати етюд натюрморту з трьох предметів: одного складного та двох простих за формою.

Вимоги до завдання: передати такі властивості натури: пропорції, форма, тонально-колірна відмінність предметів, загальний пластичний і колірний характер постановки. Приділити увагу побудові складного предмета, простежити закономірності світлотіні на сферичних поверхнях і продовжити опановувати техніки гуашевого/акварельного живопису. Дивись додатки 5, 6.

### **ТЕМА 5. НАТЮРМОРТ ІЗ ПЕРЕДАЧЕЮ ФАКТУРИ ПРЕДМЕТІВ**

**Мета:** ознайомлення зі специфікою передачі фактури предметів, фону й світлотіні на сферичних поверхнях у процесі побудови композиції натюрморту, розвиток практичних умінь та навичок щодо побудови предметів та техніки гуашевого/акварельного живопису.

#### **Методичні вказівки до виконання лабораторної роботи.**

Фон у навчальних постановках має важливе цільове призначення. Він організовується з драпіровок. Залежно від поставленого завдання він може бути або контрастним, або нюансним. Прописка фону повинна вестися рівномірно та одночасно з опрацюванням частин натюрморту.

Фон є однорідною, з точки зору локального кольору, великою поверхнею. На нього суттєво впливає як основне, так і відбите освітлення. Тому правильне, гармонійне його зображення становить таке ж важливе навчальне завдання, як і робота над предметами натюрморту.

*Якщо пишемо аквареллю.* Розпочинаємо живопис шляхом нанесення

одного прозорого шару на інший (лесування) або шляхом «*Ala Prima*», беручи відтінки кольору одразу в повну силу, або об'єднуємо ці два прийоми. Техніка «*Ala Prima*» – це живопис по-сирому, написаний швидко, за один сеанс, при якому створюються неповторні ефекти розрізнення, переливів і перетікань фарби.

*Плюси техніки «Ala Prima»* полягають у тому, що, потрапляючи на вологу поверхню паперу, фарба розтікається по ній неповторним чином, роблячи картину легкою, повітряною, прозорою, такою, що дихає. Не випадково роботу, виконану в такій техніці, практично не можна скопіювати, оскільки кожен мазок по вологому листу унікальний і неповторний. Поєднуючи різні колірні комбінації з різноманітним тональним рішенням, можна домогтися дивовижних переливів і переходів між найтоншими відтінками.

Оскільки метод «*Ala Prima*» не передбачає багаторазових прописок, він дозволяє зберегти максимальну свіжість і соковитість барвистих звучань. Ще однією додатковою перевагою цього прийому буде певна економія часу. Як правило, робота пишеться «на одному диханні», поки лист вологий (а це 1–3 години), хоча за необхідності можна додатково намочити папір у процесі творчості. У швидких начерках із натури й ескізах цей метод незамінний. Доречний він і при виконанні пейзажних етюдів, коли непостійні погодні умови спонукають до швидкої техніки виконання. При такому малюванні рекомендується складати суміші з двох, максимум із трьох кольорів. Зайва фарба, як правило, веде до бруду, до втрати свіжості, яскравості, колірної визначеності. Не захоплюйтеся випадковістю плям, кожен мазок покликаний відповідати своєму призначенню – чітко узгоджуватися з формою та малюнком.

Головне – тональні співвідношення (відмінності кольору за світлосилою), кольорове сполучення та свіжість акварелі. Охоплюємо поглядом не вузьку частину натури, а всю картину в цілому. Залишивши в місцях блисків чистий папір, віднайденим тоном покриваємо предмети. Фарбу наносимо на папір так, щоб вона стікала, а зайву воду збираємо вижатим пензлем. Коли треба підсилити колір, зачекаймо, поки акварель підсохне, і розпочинаємо підсилювати тон, наносячи на предмети новий шар тієї ж фарби, знаходячи півтони, потім тіні, а тіні, що падають, робимо на завершення. Час від часу відходимо від аркуша й переводимо погляд із моделі на зображення. Порівнюючи, вчасно помічаємо та виправляємо помилки. Закінчуємо роботу так, як нам підказує почуття: у деяких частинах слід полегшити тон – висвітлити, а в деяких місцях його підсилити – затемнити, досягаючи єдності й гармонії, цільності. Слідкуємо, щоби фарби в темних місцях після висихання зберігали прозорість. Треба досягти поступового переходу від світлого тону до темного.

*Мінуси техніки «Ala Prima».* Легкість і водночас складність цієї техніки полягає в тому, що зображення миттєво з'являється на папері й вигадливо розпливаються під дією руху води, і згодом його неможливо піддати жодним змінам. Кожна деталь починається й закінчується в один прийом, усі кольори беруться одразу на повну силу. Тому цей спосіб вимагає надзвичайної

зосередженості й ідеального почуття композиції. Ще однією незручністю можна назвати обмежені часові рамки виконання подібної акварелі, тому що немає можливості неквапливої роботи з перервами між сеансами живопису (у тому числі при написанні картини великого формату шляхом поступового виконання окремих фрагментів). Зображення пишеться практично без зупинки, як правило, «в один дотик», тобто пензель по можливості торкається окремої частини паперу лише один-два рази, менше повертаючись до одного й того ж фрагмента малюнка. Це дозволяє зберегти абсолютну прозорість, легкість акварелі, уникнути бруду в роботі.

*Послідовність роботи над натюрмортом аквареллю.*

Перший етап – побудова. Спочатку робиться грубий начерк, потім малюються контури олівцем, без тіней. На цьому етапі також визначаються місця, які залишаються білими.



Рисунок 17 – Послідовність роботи над натюрмортом. Перший, другий етап

Другий етап – знаходження колірних і тональних співвідношень. Кращим способом ведення етюда аквареллю можна вважати поступовий перехід від світліших шарів фарби до темніших. Так легше досягти тональної цілісності зображення. Усі предмети покривають спочатку слабким тоном, залишаючи з великою обережністю світлі частини (відблиски) предметів незафарбованими. Першу прокладку фарби роблять дуже легко, слабше й прозоріше, ніж у остаточному вигляді. Колірне звучання підсилюють поступово, доводячи насиченість тонів до необхідної виразності. Кожен новий шар при цьому наносять на сухі попередні шари.

Третій етап – детальне опрацювання. Переходячи до опрацювання об'ємної форми предметів, треба оцінювати їх колірний стан за наявністю в забарвленні поверхонь теплих і холодних кольорів. Щоб його відчутти, слід постійно переводити погляд із одного предмета на інший, а потім на всю групу предметів у цілому. Колір кожного предмета необхідно порівнювати з іншими, а все разом – із фоном. Кожна пляма фарби, кожен мазок необхідно класти по малюнку згідно з поверхнями, які обмежують предмет.



Четвертий етап – узагальнення. На всю групу предметів треба дивитися в цілому, виявляючи головне. Увага має бути звернена також на явище повітряної перспективи. Якщо потрібно, слід трохи розмити контури предметів.



Рисунок 18 – Послідовність роботи. Третій, четвертий етап

**Необхідне обладнання та матеріали для виконання лабораторної роботи:** папір, олівець, гумка, канцелярський ніж, гуаш/акварель, широкі/вузькі плоскі пензлі, ємкість для води.

#### **Запитання для перевірки готовності студентів до виконання лабораторної роботи**

1. Яке призначення має фон у постановці живописної композиції?
2. Поясніть особливості написання натюрморту аквареллю.
3. Дайте визначення поняття «Ala Prima»?
4. Поясніть особливості техніки живопису «Ala Prima»?
5. Назвіть і охарактеризуйте етапи роботи над натюрмортом в акварельній техніці.

#### **Хід виконання лабораторної роботи**

(Послідовність виконання роботи залишається незмінною, у цьому завданні увага приділяється акварельній техніці живопису)

1. Композиційне розміщення зображення всієї групи та окремих предметів на площині аркуша.
2. Лінійно-конструктивне вирішення форм із урахуванням їхніх пропорцій, руху та просторового розташування.
3. Визначення загального колірною тону; передача загальних великих тонових і колірних співвідношень, пропорційних натурі.
4. Моделювання об'ємної форми предметів, виявлення градацій світлотіні та їхнє мальовниче опрацювання з урахуванням повітряної перспективи.

5. Підсумковий етап роботи; виявлення головного та другорядного в колірній гармонії роботи; підпорядкування всіх частин зображення цілому.

### **Зміст звіту.**

На форматі А2 виконати етюд натюрморту з передачею фактури предметів.

Вимоги до завдання: передати фактури предметів та фону. Не забувати про побудову предметів, закономірності світлотіні на сферичних поверхнях та продовжити опановувати техніки гуашевого/акварельного живопису. Дивись додаток 7.

## **ТЕМА 6. НАТЮРМОРТ ІЗ ПРЕДМЕТІВ СКЛАДНОЇ ФОРМИ ТА СЕРЕДОВИЩА, ЩО ЇХ ОТОЧУЄ**

**Мета:** ознайомлення студентів із особливостями та правилами роботи над постановкою натюрморту, розвиток умінь і навичок виконання натюрморту з предметів складної форми та середовища, що їх оточує. Формування здібностей до постановки натюрмортів.

### **Методичні вказівки до виконання лабораторної роботи.**

Послідовність і правила роботи над постановкою натюрморту. Щоб робота над натюрмортом була по-справжньому цікавою та корисною, натюрморт повинен бути добре складений і правильно поставлений. А це не так просто, як може здатися на перший погляд. Тут уже проявляється смак і композиційне чуття художника. У мистецтві чітких рецептів немає. Але певні правила в натюрморті все ж є. Існують схеми натюрморту, але не слід думати, що предмети слід обов'язково розташовувати за схемами. Набір предметів не може бути випадковим, їх повинно щось об'єднувати, ріднити, у них має бути закладена певна ідея, тема. Наприклад, предмети праці, рослини, плоди або страви, старовинні чи побутові речі тощо.

#### *Постановка натюрморту.*

Якщо розмістити предмети занадто далеко один від одного, то в композицію може увійти порожнеча, якщо занадто зближувати – натюрморт може вийти заважким, громіздким. Однакові предмети, розташовані по одній лінії, створять враження нудної одноманітності. Добре, коли чергуються світлі й темні предмети, важкі та витончені форми.

Натюрморт повинен мати композиційний центр – найбільший, найяскравіший або найбільш виразний предмет. Але композиційний центр не обов'язково має збігатися з центром геометричним. Предмети повинні бути згруповані так, щоб уже нічого не хотілося прибрати, пересунути або додати.

Велику роль у натюрморті відіграє фон. Розміщений впритул за натюрмортом, фон не дозволяє погляду розсіюватися, йти від постановки. У натюрморті важливий також вільний, легкий передній план. Важкі, великі предмети мають знаходитися позаду; легші – перед нами, а перший план повинен бути зовсім вільним, відкритим.

**Необхідне обладнання та матеріали для виконання лабораторної роботи:** папір, олівець, гумка, канцелярський ніж, гуаш/акварель, широкі/вузькі плоскі пензлі, ємкість для води.

### **Запитання для перевірки готовності студентів до виконання лабораторної роботи**

1. Якими є особливості розташування предметів складної форми в постановці натюрморту?
2. Яких правил необхідно дотримуватися під час постановки натюрморту?
3. Розкрийте послідовність постановки натюрморту.

### **Хід виконання лабораторної роботи**

(Послідовність виконання роботи залишається незмінною, у цьому завданні увага приділяється постановці натюрморту з предметів складної форми та середовищу, що їх оточує)

1. Композиційне розміщення зображення всієї групи та окремих предметів на площині аркуша.
2. Лінійно-конструктивне вирішення форми з урахуванням пропорцій, руху та просторового розташування предметів.
3. Визначення загального колірнього тону; передача загальних великих тонових і колірних співвідношень, пропорційних натурі.
4. Моделювання об'ємної форми предметів, виявлення градацій світлотіні та їхнє мальовниче опрацювання з урахуванням повітряної перспективи.
5. Підсумковий етап роботи; виявлення головного і другорядного в колірній гармонії роботи; підпорядкування всіх частин зображення цілому.

### **Зміст звіту.**

На форматі А2 виконати етюд натюрморту з предметів складної форми та середовища, що їх оточує.

Вимоги до завдання: побудувати складні предмети, передати фактури предметів і фону. Не забувати про закономірності світлотіні на сферичних поверхнях та продовжити опанувати техніки гуашевого/акварельного/пастельного живопису. Дивись додаток 8.

## ЗАВДАННЯ ДЛЯ САМОСТІЙНОЇ РОБОТИ

### Тема 1, 2

**Завдання:** виконати етюд овочів/фруктів аквареллю на форматі А3.

**Методичні вказівки до виконання самостійної роботи.**

Під час виконання етюдів потрібно враховувати композицію, пропорції, закономірності світлотіні. Продовжити опановувати техніку акварельного живопису (рис.19).

**Зміст звіту.**

На форматі А3 виконати етюд овочів/фруктів аквареллю.



Рисунок 19 – Приклад етюдів, виконаних аквареллю

**Контрольні запитання:**

1. Завдяки чому досягається свіжість акварелі?
2. Пригадайте послідовність і правила роботи з аквареллю.

### Тема 3.

**Завдання:** виконати декоративний натюрморт на форматі А3.

**Методичні вказівки до виконання самостійної роботи.**

Декоративний натюрморт – це спрощене зображення форм, предметів. З'явився наприкінці ХІХ – на початку ХХ століття в епоху зародження хвилі найрізноманітніших напрямів. Це час художніх експериментів із кольором,



формою, простором, захоплення пошуком різноманітних фактур.



Рисунок 20 – Приклади декоративних натюрмортів

У декоративному натюрморті ключову роль відіграє здібність художника творчо інтерпретувати дійсність, знаходити крайню виразність кожного об'єкта та вносити до неї власне ставлення. Процес стилізації реалістичного зображення доволі специфічний і складний. Без знання природи неможливо вирішити завдання передачі ритму й пластики елементів натюрморту в його стилізованому вигляді.

*Види декоративного натюрморту.*

Живопис із клаптиків. Усі колірні поєднання в цій технології зображуються у вигляді окремих сегментів, підкреслюють структуру предметів і їхні найвиразніші властивості. Часто використовуються чисті кольори та площинне зображення простору (рис.20).

**Зміст звіту.**

На форматі А3 виконати декоративний натюрморт гуашшю.

**Контрольні запитання:**

1. Що ви розумієте під поняттям «Декоративний натюрморт»?
2. Назвіть види декоративних натюрмортів.

**Тема 4.**

**Завдання:** виконати пейзаж на вільну тематику на форматі А3.

**Методичні вказівки до виконання самостійної роботи.**

Пейзаж – вид, зображення певної місцевості в живописі, у графіці; жанр і окремий твір, у якому основний предмет зображення – природа. Часто зображуються види міст і архітектурних комплексів.

У пейзажі повітряна перспектива краще помітна, ніж у натюрморті. Простір, що починається від горизонту, укритий легким блакитним відтінком. Справжнє забарвлення природи ми бачимо тільки в безпосередній близькості від нас. Барвистість зображуваного світу слабшає впродовж його віддалення від нас, предмети змінюються в забарвленні. Причиною цього є присутність повітряних мас, пилу, пару, що знаходяться між спостерігачем і спостережуваним об'єктом.

Предмети пейзажу, що знаходяться далеко від нас, набувають блакитно сірого забарвлення (рис.21).

**Зміст звіту.**

На форматі А3 виконати пейзаж на вільну тематику аквареллю/гуашшю/пастеллю.



Рисунок 21 – Приклади пейзажів

**Контрольні запитання:**

1. Якого відтінку набувають предмети, що знаходяться далеко від нас?
2. Яким є основний предмет зображення в пейзажі.

**Тема 5, 6.**

**Завдання 4:** виконати етюд квітів акварельними фарбами на форматі А3.

**Методичні вказівки до виконання самостійної роботи.**

Накидайте простим олівцем попередній малюнок. Не тисніть на олівець, щоб при виправленні не зіпсувати верхній шар паперу. Вписуйте композицію в геометричну фігуру овал або трикутник.

Розглядайте композицію цілком. Охоплюйте поглядом весь букет. Злегка прикрийте очі, і ви побачите розмиті плями. Промальовування всіх кольорів одразу створює дробність у композиції. Виберіть великі квіти й сконцентруйте на них увагу, вивчаючи форму та колір. Вони є композиційним центром.

Малювання починаємо фарбами з фону. У тінях використовуємо фіолетові, смарагдові й ультрамарин. Потім переходимо до самих квітів і намічаємо теплі рожеві, жовті й салаткові відтінки. Тонким прозорим шаром ультрамаринового кольору додаємо тіні на пелюстках, створюючи таким чином форму квітки. Слідкуйте за тим, щоб у букеті не з'являлося багато подробиць і промальованих дрібних деталей на задньому плані. Етюд має бути написаний узагальнено, бажано по-сирому, коли фарба перетікає з одного кольору в інший, утворюючи неповторні відтінки. Так малюнок виходить не прикрашеним, а живим (рис.22).



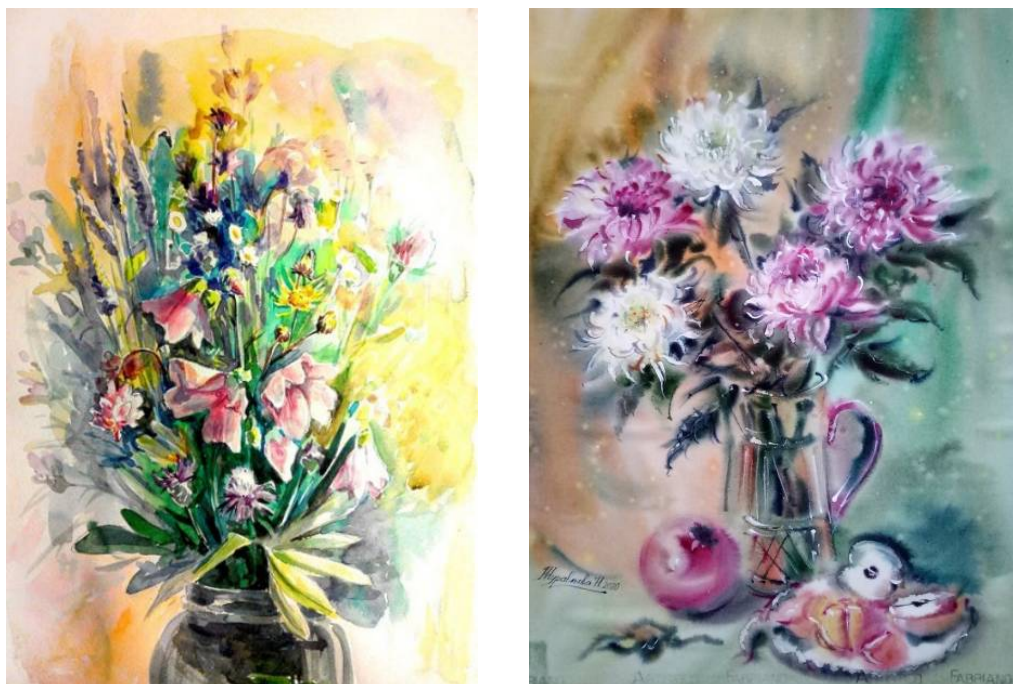


Рисунок 22 – Приклади етюдів

**Зміст звіту.**

На форматі А3 виконати етюд квітів акварельними фарбами.

**Контрольні запитання:**

1. Назвіть правила та послідовність роботи з аквареллю.
2. Якими є плюси та мінуси техніки «Ala Prima»?

## РЕКОМЕНДОВАНА ЛІТЕРАТУРА

1. Бьорд М. 100 ідей, що змінили мистецтво. Київ : ArtHuss, 2019. 216 с.
2. Гнатюк М. В. Образотворче і декоративно-прикладне мистецтво (основи образотворчої грамоти) : навч.-метод. посіб. Ч. 1 / М. В. Гнатюк. Івано-Франківськ : ЯРИНА, 2016. 196 с. URL: <http://194.44.152.155/elib/local/2815.pdf>.
3. Додсон Б. Ключи к искусству рисунка. Минск : Попурри, 2000. 223 с. URL: <http://ebooks.znu.edu.ua/files/Bibliobooks/Inshi18/0011204.pdf>.
4. Захарчук-Чугай РВ. Українське народне декоративне мистецтво : навчальний посібник. Київ : Знання, 2012. 342 с.
5. Іванов С. Основи композиції видання. Львів : Світ, 2013. 232 с.
6. Інгрем К. Це Воргол. Львів : Видавництво Старого лева, 2016. 80 с.
7. Інгрем К. Це Далі. Львів : Видавництво Старого лева, 2019. 80 с.
8. Сенін В., Коваль О. Школа рисунка карандашом: Натюрморт, пейзаж, портрет. Харків : Клуб Семейного Досуга, 2007. 90 с. URL: <http://ebooks.znu.edu.ua/files/Bibliobooks/Inshi17/0011904.djvu>
9. Образотворче мистецтво в основній школі / упоряд. Л. Шелестова, О. Гайдамака, Н. Чернякова. Київ : Бібліотека «Шкільного світу», 2011. 128 с.
10. Паппворт С. Це Моне. Львів : Видавництво Старого лева, 2019. 80 с.
11. Роддам Д. Це Ван Гог. Львів : Видавництво Старого лева, 2019. 80 с.
12. Шор Р. Благай, кради і позичай. Митці проти оригінальності. Київ : ArtHuss, 2019. 186 с.
13. Кириленко А., Буряк Г. Awesome Digital Ukraine. Київ : Osnovy publishing, 2019. 92 с.

## ГЛОСАРІЙ

**Академізм** – використання вже знайденої раніше форми витворів мистецтва, схильність до традицій. Історично академізм пов'язаний із діяльністю академій, що виховували молодих художників у дусі мистецтва античності й італійського Відродження.

**Акцент** – прийом підкреслення лінією, тоном або кольором якогось виразного предмета, деталі зображення, на які необхідно звернути увагу глядача.

**Алла прима (*Ala Prima*)** – технічний прийом у акварельному або олійному живописі, який полягає в тому, що етюд або картина пишуться без попередніх прописок і підмальовок, іноді за один прийом, у один сеанс.

**Вальор** – термін художньої практики, що визначає якісну сторону окремого, переважно світлотіньового тону в його взаємозв'язку з оточуючими тонами. У реалістичному живописі матеріальні властивості предметного світу передаються, в основному, крізь об'єктивно закономірні тонові співвідношення. Але для того, щоб жваво, цілісно відтворити матеріальність, пластику, кольоровість предмета при певному стані освітленості й у певних обставинах, художник повинен домогтися дуже великої точності та виразності в співвідношеннях тонів; тонкість співвідношень переходів, що ведуть до виразності живопису, і є основною ознакою вальору. У найвідоміших майстрів XVII–XІ ст.ст. – Веласкес, Рембрандт, Шарден, Репін – живопис завжди багатий на вальори.

**Відблиск** – світле місце на освітленій, переважно блискучій поверхні предмета. Зі зміною точки зору відблиск змінює своє місце розташування на формі предмета.

**Відношення (нюанс)** – невелике, часто ледь помітне розходження в кольорі, світлості або насиченості кольору.

**Властивості кольору** – колірний тон, або співвідношення: червоний, синій, жовтий, жовто-зелений; світлість і насиченість (ступінь відмінності його від сірого, тобто ступінь наближеності до чистого спектрального кольору).

**Ґрунт** – тонкий шар спеціального складу (клейовий, масляний, емульсійний), який наноситься на полотно чи картон із метою додавання їхній поверхні потрібних колірних і фактурних властивостей, а також для обмеження надмірного всмоктування зв'язувальної речовини (масла).

**Ескіз** – підготовчий начерк етюда або картини. У процесі роботи з натури ескіз використовується як допоміжний матеріал; за допомогою ескіза розробляються варіанти композицій аркуша паперу чи полотна. Ескізи виконують як у вигляді швидких олівцевих замальовок, так і в матеріалі.

**Етюд** – зображення допоміжного характеру обмеженого розміру, виконане з натури заради ретельного її вивчення. За допомогою етюда художник удосконалює свою професійну майстерність. Основною метою етюдної роботи завжди залишається правдиве й живе втілення мальовничого

здуму, створення картини. У реалістичному мистецтві етюд завжди виконує допоміжну роль.

**Жухлість** – небажані зміни в барвистому шарі, що висихає, через які живопис втрачає свіжість, губить блиск, звучність фарб, темніє, стає чорнуватим. Причина жухлості – надмірне зменшення у фарбі сполучного масла, що всмоктується ґрунтом або барвистим шаром, а також нанесення фарб на сирий попередній шар олійних фарб.

**Замальовка** – малюнок із натури, виконаний переважно поза майстернею з метою збирання матеріалу для більш значної роботи, заради вправи.

**Колорит** – характер взаємозв'язку всіх колірних елементів зображення, його колірний лад. Багатство та погодженість кольорів, що відповідають самій натурі та передають разом зі світлотінню предметні властивості й стан освітленості зображуваного моменту.

**Колір у живописі** – колір взагалі – це властивість предметів викликати певне зорове відчуття відповідно до спектрального складу відбитих променів. У повсякденному житті за кожним предметом або об'єктом закріплюється якийсь один певний колір. Такий колір називають предметним або локальним (трава – зелена, небо – блакитне, морська вода – синя тощо). У початківців у живописі переважає, як правило, предметне бачення кольору, що приводить до дилетантського розфарбовування. У мальовничому відношенні коректно зобразити предмет можна тільки в тому випадку, якщо передавати не предметний колір, а колір, змінений висвітленням і навколишнім середовищем. Предметний колір змінюється при посиленні й послабленні сили світла. Він змінюється також від спектрального складу висвітлення. Середовище, у якому перебуває предмет, теж відбиває колірні промені, які, потрапивши на поверхню інших предметів, утворять на них кольорові рефлекси. Колір змінюється також і від контрастної взаємодії.

**Композиція** – побудова етюда або картини, узгодження її частин. При натурному зображенні: підбір і постановка предметів, вибір найкращої точки зору, освітленості, визначення формату й розміру полотна, виявлення композиційного центру, підпорядкування йому другорядних частин доробку.

**Контраст** – різке розходження, протилежність двох величин: розміру, кольору (світлого й темного, теплого й холодного, насиченого й нейтрального), руху тощо; контраст світловий і хроматичний – явище, при якому сприйняте розходження значно більше за фізичну основу. На світлому тілі колір предмета здається темнішим, на темному – світлішим. Світловий контраст найбільш чітко проявляється на границі темної та світлої поверхонь. Хроматичний контраст – зміна колірної тону й насиченості під впливом оточуючих кольорів (одночасний контраст) або під впливом кольорів, що попередньо спостерігалися (послідовний контраст).

**Ліплення форми кольором** – процес моделювання предмета, виявлення його обсягу й матеріалу колірними відтінками з урахуванням змін світлості й насиченості кольорів.

**Лесировка** – один із прийомів мальовничої техніки, що полягає в нанесенні дуже тонких шарів міцних і напівпрозорих фарб поверх висохлого щільного шару інших фарб. При цьому досягається особлива легкість, звучність кольорів, що є результатом їхнього оптичного змішування.

**Матеріальність** зображуваних предметів – передається насамперед характером світлотіні. Предмети, що складаються з різних матеріалів, мають характерні для них градації світлотіні. При сприйнятті матеріальних якостей предметів наша свідомість спирається головним чином на їхні тональні й колірні співвідношення (розходження). Тому, якщо характер світлотіні, тональні й колірні співвідношення передані відповідно до зорового образу природи, ми одержуємо правдиве зображення матеріальних якостей предметів натюрморту або об'єктів пейзажу.

**Напівтінь** – одна з градацій світлотіні на поверхні об'ємного предмета між світлом і тінню.

**Начерк у кольорі** – швидко виконаний етюд невеликих розмірів. Головне призначення такого начерку – розвиток уміння цілісно сприймати природу, знаходити й передавати вірні колірні співвідношення основних її об'єктів.

**Образ художній** – специфічна форма відбиття дійсності в конкретно-почуттєвій формі, сприйнятій зором. Створення художнього образу тісно пов'язане з відбором найбільш характерних його рис, із підкресленням істотних сторін предмета чи явища в межах індивідуальної неповторної природи цих предметів і явищ. Відомо, що свідомість людини відбиває не тільки об'єктивний зоровий образ об'єкта, але і його чуттєво-емоційну вагомість. Кожен образ – це одночасно правдиве відображення об'єктивної дійсності й вираження естетичних почуттів художника, індивідуального, емоційного його ставлення до зображуваного, смаку й стилю.

**Об'єм** – зображення тривимірності форми на площині. Здійснюється насамперед правильною конструктивною та перспективною побудовою предмета. Іншим важливим засобом передачі обсягу на площині є градації світлотіні, виражені кольором, а саме: відблиск, світло, півтінь, тінь власна і та, що падає, рефлекс. Зображенню об'єму на образотворчій площині сприяє також напрямок мазка або штрихування, їхній рух відповідно до напряму форми (на площинних поверхнях вони прямі й паралельні, на циліндричних і сферичних – дугоподібні).

**Порівняння** – метод визначення пропорцій, тональних і колірних співвідношень тощо. Властивості та якості пізнаються нашою свідомістю шляхом порівняння. Зрозуміти характер форми предмета, визначити його тон і колір можна тільки в порівнянні його з іншими предметами. Щоб зобразити природу правдиво, художник повинен створити на етюді пропорційні натурі розходження предметів за розмірами, тоном і кольором. Саме методом порівняння (при цільному сприйнятті природи) можна визначити в натурі колірні співвідношення між предметами, щоби передати їх на полотні або папері.

**Сюжет** – конкретна подія або явище, зображена в картині. Та сама тема



може бути розкрита в безлічі сюжетів; іноді під сюжетом розуміється будь-який об'єкт живої природи або предметного світу, узятий для зображення. Нерідко сюжет заміняє поняття «мотив», покладений в основу роботи (особливо пейзажу).

**Пастозність** (у техніці олійного живопису) – значна товщина шару кольору, використана як художній засіб. Виступаючи технічною особливістю, пастозність завжди залишається помітною для ока й проявляється в певній нерівномірності шару фарби, у «рельєфному мазку».

**Плани просторові** – умовно розділені ділянки простору, що знаходяться на різній відстані від спостерігача. У картині розрізняють декілька планів: перший, другий, третій, або передній, середній, задній. Простір на площині полотна або паперу передається головним чином правильною перспективною побудовою.

**Пластичність** – гармонійність, виразність і гнучкість форм, ліній, помічених художником у зображуваній натурі.

**Підмальовок** – підготовча стадія роботи над картиною в техніці олійного живопису. Підмальовок виконується зазвичай тонким шаром кольору й може бути однотонним або різнокольоровим.

**Прописка** (у техніці олійного живопису) – основний етап виконання великого полотна, який слідує за підмальовкою, перед лесировкою. Кількість прописок залежить від ходу роботи художника; кожна з них завершується повним просиханням фарби.

**Процес живопису з природи** – припускає особливий порядок ведення роботи на початку, протягом основного етапу роботи й на завершальній стадії. Цей процес відбувається від загального до детального пророблення форми й закінчується узагальненням – виділенням головного й підпорядкування йому другорядного. У живописі на цих стадіях вирішуються такі завдання: знаходження співвідношень основних колірних плям із урахуванням тонового й колірнього стану освітленості; кольорові «розтяжки» в межах основних співвідношень, колірне ліплення форми окремих предметів; у стадії узагальнення – пом'якшення різких контурів предметів, приглушення або посилення тону й кольору окремих предметів, виділення головного, підпорядкування йому другорядного.

**Рефлекс** – світлий або кольоровий відсвіт, що виникає на формі в результаті відбиття променів світла від навколишніх предметів. Кольори всіх предметів взаємопов'язані між собою рефlekсами. Чим більша різниця за світлістю й кольором між розташованими поруч предметами, тим помітнішими є рефлекси. На шорсткуватих, матових поверхнях вони слабкіші, на гладкій поверхні – помітніші й більш виразні в обрисах.

**Силует** – темне на світлому тлі однокольорове площинне зображення людини, тварини або предмета.

**Теплі та холодні кольори** – теплі кольори умовно асоціюються з кольором вогню, сонця, предметів: червоні, червоно-жовтогарячі, жовто-зелені. Холодні кольори асоціюються з кольором води, льоду й інших холодних

об'єктів: зелено-блакитні, блакитні, синьо-фіолетові. Ці якості кольору відносні й залежать від розташування поруч іншого кольору. У колірному вигляді видимої природи завжди присутні й теплі, і холодні відтінки. У природі часто буває так, що кольори предметів холодні, а їхні тіні теплі, і навпаки. Явищу тепло-холодності сприяє і так зване контрастне зорове сприйняття кольорів: від присутності в сприйнятій природі теплого кольору на сітківці очей виникає також і враження холодного, хоча в природі цього немає. Тепло-холодність у живописі є природним явищем і неодмінною якістю мальовничого зображення природи або картини.

**Тон** – у термінології художників рівнозначний поняттю світлості кольору (фарби). Будь-який хроматичний чи ахроматичний колір може мати різну світлість.

**Тональність** – термін, що позначає зовнішні особливості колориту чи світлотіні в живописі та графіці. Він більш уживаний по відношенню до кольору й збігається з терміном «гама колірна».

**Тонові співвідношення** – упізнавання об'ємної форми предметів, їхнього матеріалу відбувається в нашій свідомості на основі зорового сприйняття їх світлових співвідношень. Тому світлові співвідношення малюнка художник повинен відтворювати методом подібності. За допомогою градацій світлотіні на об'ємній формі й передачі пропорційних природі тональних співвідношень між фарбуванням (матеріалом) предметів художник досягає правдивого об'ємного моделювання форми, враження матеріальності, просторової глибини та стану освітленості (тональний малюнок, живопис технікою гризайль).

**Узагальнення художнє** – здатність художника пізнавати об'єктивну дійсність, виявляючи головне, істотне в об'єктах і явищах шляхом порівняння, аналізу й синтезу. Продукт образотворчого мистецтва є результатом виразності загального, зберігаючи водночас усю неповторність конкретно-зорового образу. У вузькопрофесійному розумінні узагальнення – це остання стадія процесу виконання малюнка або живопису з природи, що слідує за детальним проробленням форми. На цій стадії роботи здійснюється узагальнення деталей з метою створення цілісного образу природи на основі цільного її зорового сприйняття.

**Фактура** – характерні риси поверхні предметів із різних матеріалів як у природі, так і в зображенні (рельєф кольорового шару мазків). Фактура може бути гладкою, шорсткуватою, рельєфною.

**Цілісність зображення** – результат роботи з природою методом співвідношень (порівнянь) при цільному баченні природи, у результаті чого художник позбувається таких недоліків малюнка або етюда, як дробність і строкатість.

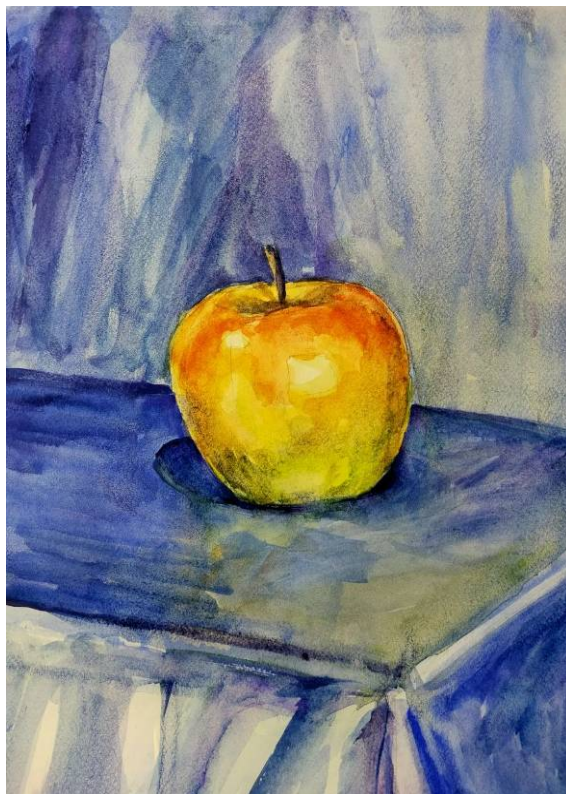
## ДОДАТКИ

Додаток 1  
Приклад виконання лабораторного завдання №1



Робота студентки гр.6.0220-2 Трусової Єви

Додаток 2  
Приклад виконання лабораторного завдання №2



Роботи студента гр.6.0220-1 Колеснікова Валентина



Робота студентки гр.6.0220-1 Пилипенко Анни





Робота студентки гр.6.0220-1 Пилипенко Анни



Роботи студентки гр.6.0220-1 Вінник Дар'ї



Приклад, постановка 1



Приклад, постановка 2





Робота студентки гр. 6.0220-1 Нестеренко Валерії



Робота студентки гр.6.0220-2 Трусової Єви



Робота студентки гр.6.0220-2 Жигіної Валерії



Робота студентки гр.6.0220-1 Вінник Дар'ї



Приклад, постановка 1, тема 4



Робота студента гр.6.0220-1 Колеснікова Валентина



Додаток 5  
продовження



Робота студентки гр. 6.0220-1 Гончаренко Вікторії



Робота студентки гр. 6.0220-1 Нестеренко Валерії



Приклад, постановка, тема 5



Робота студентки гр. 6.0220-1 Гончаренко Вікторії





Приклад, постановка, тема 6



Робота студентки гр. 6.0220-1 Годько Юлії





Робота студента гр.6.0220-1 Колеснікова Валентина



Робота студентки гр. 6.0220-2 Зєвахіної Юлії

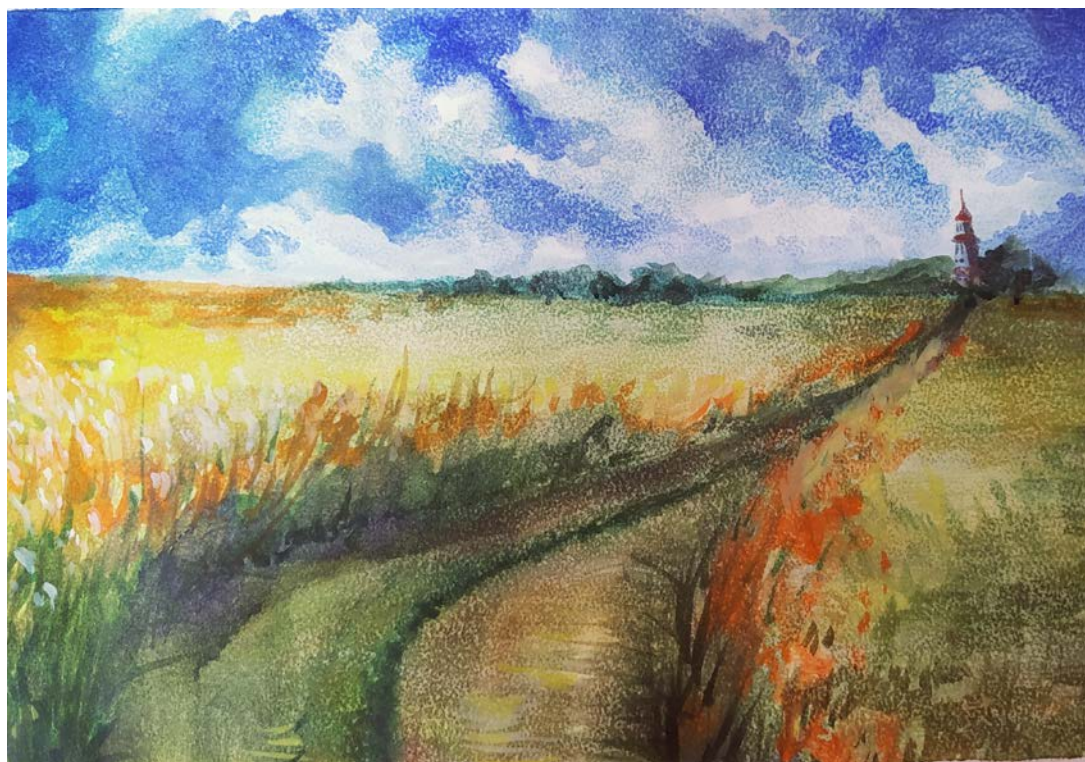


Етюди студента гр.6.0220-1 Колеснікова Валентина (самостійна робота 1)



Робота студента гр.6.0220-1 Болотіна Микити (самостійна робота 2)





Робота студентки гр.6.0220-2 Ізотової Валерії (самостійна робота 3)



Робота студентки гр. 6.0220-2 Зєвахіної Юлії (самостійна робота 4)

Навчально-методичне видання  
(українською мовою)

Сілогаєва Вероніка Володимирівна,  
Гончаренко Юліана Володимирівна

## ЖИВОПИС

Методичні рекомендації до лабораторних занять  
для здобувачів ступеня вищої освіти бакалавра  
спеціальності «Дизайн» освітньо-професійної програми  
«Графічний дизайн»

Рецензент *Г.В. Локарева*  
Відповідальний за випуск *І.В. Козич*  
Коректор *О.В. Філь*

Підп. до друку 12.01.2021. Формат 60×90/16. Папір офсетний.  
Гарнітура Таймс. Тираж 50 прим.

---

Запорізький національний університет  
69600, м. Запоріжжя, МСП – 41  
вул. Жуковського, 66