

Міністерство освіти і науки України  
Запорізький національний університет

В. В. Сілогаєва

ЛАНДШАФТНЕ ПРОЄКТУВАННЯ, ОЗЕЛЕНЕННЯ

Методичні вказівки до лабораторних занять  
для здобувачів ступеня вищої освіти бакалавра  
спеціальності «Дизайн»  
освітньо-професійної програми  
«Графічний дизайн»

Затверджено  
вченою радою ЗНУ  
Протокол № 7 від  
25.02.2020

Запоріжжя  
2020

УДК: 712:004.9(075.8)

C365

Сілогаєва В.В. Ландшафтне проєктування, озеленення : методичні вказівки до лабораторних занять для здобувачів ступеня вищої освіти бакалавра спеціальності «Дизайн» освітньо-професійної програми «Графічний дизайн». Запоріжжя : ЗНУ, 2020. 48 с.

У методичних вказівках подано в систематизованому вигляді програмний матеріал до проведення лабораторних занять з дисципліни «Ландшафтне проєктування, озеленення». Для формування необхідних навичок запропоновано практичні завдання різного рівня складності.

Для здобувачів ступеня вищої освіти бакалавра спеціальності «Дизайн» освітньо-професійної програми «Графічний дизайн».

Рецензент

*Г. В. Локарева*, доктор педагогічних наук, професор, завідувач кафедри акторської майстерності та дизайну

Відповідальний за випуск

*І. В. Козич*, кандидат педагогічних наук, доцент кафедри педагогіки та психології освітньої діяльності

## ЗМІСТ

1. Вступ.....	4
2. Лабораторне заняття №1 .....	7
3. Лабораторне заняття №2.....	20
4. Лабораторне заняття №3.....	25
5. Лабораторне заняття №4.....	31
6. Лабораторне заняття №5.....	31
7. Лабораторне заняття №6.....	32
8. Література.....	33
Додатки.....	34
Глосарій.....	42

## ВСТУП

Основними завданнями дисципліни «Ландшафтне проектування, озеленення» є:

- навчання використовувати загальні закони композиції в процесі виконання індивідуальних творчих проєктів;
- збирання вхідних даних та аналіз аналогові зразків;
- ознайомлення з формами моделювання проєктної ситуації у ландшафті;
- навчання методики системного підходу до об'єкту ландшафтного проектування;
- набуття навичок в застосуванні графічної інформації через комп'ютерний інструментарій та методи аналізу і обробки графічних даних на комп'ютері для подальшого застосування у демонстраційних матеріалах ландшафтного проектування.

У результаті вивчення навчальної дисципліни студент повинен знати:

- основні правила і прийоми організації ландшафтного простору;
  - основні правила послідовності виконання творчої роботи (від композиційного замислу й проєктного рішення до його втілення в різних матеріалах);
  - теорію та основи комп'ютерної графіки;
  - методику роботи над формуванням ландшафтного середовища за допомогою графічного дизайну;
  - прийоми фотофіксації ландшафтних просторів;
  - архітектурно-дизайнерські засоби орієнтації у ландшафтному просторі.
- вміти:
- застосовувати отримані знання в проєктній діяльності;
  - визначати елементи озеленення в ландшафтному середовищі;
  - визначати негативні ситуації в ландшафтному середовищі і виробляти стратегії вдосконалення характеристик;
  - застосовувати практичні навички підготовки всіх компонентів дизайнерського проєкту до якісного друку;
  - самостійно працювати над ландшафтним проєктом;
  - розкривати авторський задум, у процесі виконання завдання, до замовника проєкту (в даному випадку до викладача);
  - застосовувати загальні закони композиції в ландшафтному дизайні;
  - використовувати у роботі над проєктом здобутки і досягнення ландшафтного дизайну різних мистецьких напрямів;
  - обґрунтовувати доцільність прийнятих рішень.

Згідно з вимогами освітньо-професійної програми студенти повинні досягти таких компетентностей:

- здатність до самостійного пошуку необхідної інформації з різних джерел при виконанні конкретних завдань;
- знати основи роботи з цифровою інформацією;
- знаходити нові мальовничі, пластичні рішення для кожної творчої

задачі;

- володіти: послідовним веденням роботи над моделюванням простору екстер'єрного середовища за допомогою кольору і тону, побудовою композиції з використанням різних мальовничих технік, різними методами ведення мальовничих робіт (у залежності від характеру постановки);

- враховувати при розробці художнього задуму особливостей матеріалів і їх формотворних властивостей;

- здатність застосовувати у дизайн-проектуванні об'єктів середовища принципів екологічної безпеки;

- знання та розуміння предметної області та розуміння професійної діяльності;

- здатність спілкуватися державною мовою як усно, так і писемною.

Під час лабораторного заняття студенти під керівництвом викладача знайомляться з принципами ландшафтного проектування. Виконують за певними методиками рішення типових задач, пов'язаних з виконанням проектних робіт, використовуючи засоби графічного дизайну.

Приділяючи важливе значення функціональній організації, потрібно намагатися створити ексклюзивну композицію садово-паркового комплексу, гармонійно поєднати об'єкти та елементи з природним середовищем.

Під час циклу лабораторних занять необхідно користуватися теоретичним матеріалом самостійних занять, підручниками та методичними вказівками з переліком літератури згідно картки забезпечення дисципліни, додатковим матеріалом з нормативної літератури (ДБН, ДСТУ), а також матеріалами самостійного пошуку за темою індивідуального завдання.

*Теми лабораторних занять:*

1. Введення у предмет «Ландшафтне проектування, озеленення». Історія становлення ландшафтного проектування.

2. Специфіка ландшафтного проектування, комплексні дизайн-об'єкти ландшафтного середовища.

3. Методи композиції і колористики в ландшафтному дизайні.

4. Збір та вивчення вихідних проектних даних для дизайн-проекту. Аналіз аналогів.

5. Розробка напрямків концептуальних рішень, принципів варіантів кольорофактурних рішень, планів креслень, перспективних зображень.

6. Остаточне оформлення демонстраційного макету дизайн-проекту благоустрою скверу.

*Зміст лабораторних занять:*

1. Лабораторне заняття № 1. Графічне оформлення виконують на форматі А3 ручна графіка (туш або лінер) (приклад з історії ландшафтного проектування, план). Також, фотофіксація виконаної роботи оформляється у звіті в пояснювальній записці.

2. Лабораторне заняття № 2. Графічне оформлення виконують на форматі А3 ручна графіка (туш) (стилізовані зображення дерев: фасади, плани). Також, фотофіксація виконаної роботи оформляється у звіті в пояснювальній записці.

3. Лабораторне заняття № 3. Графічне оформлення виконують на форматі А3 ручна графіка (акварель, лінер) (зображення ландшафтної композиції: фасади, плани). Також, фотофіксація виконаної роботи оформляється у звіті в пояснювальній записці.

4. Лабораторне заняття № 4. Графічне оформлення фотофіксації ділянки проектування виконують на форматі А4 (компонування у комп'ютері 2-4 фото).

5. Лабораторні заняття № 5 та № 6. Графічне оформлення виконують на форматі А1 (компонування у комп'ютері), друк демонстраційного макета на листі формату А2, на якому розташовують такі креслення:

- фотофіксація ділянки проектування;
- концепція дизайн-проектування (текст 1000-1200 знаків);
- фото пошукових ескізів;
- генеральний план (ГП) М 1:500 (або М1:200, або М 1:1000 – в залежності від розміру території, згідно завдання);
- дендрологічний план (масштаб, як ГП)
- перспективні зображення.

До графічної частини додають пояснювальну записку (ПЗ), в якій має бути приведений короткий опис об'ємно-планувальних рішень і усіх лабораторних занять.

Складання пояснювальної записки. Пояснювальна записка складається з 6 розділів (лабораторних занять) і списку використаної літератури, додатки (якщо потрібно).

Зміст розділів пояснювальної записки: тема, мета, опис і програма проектування, висновки.

## ЛАБОРАТОРНЕ ЗАНЯТТЯ № 1

**Тема. Введення у предмет «Ландшафтне проєктування, озеленення».**  
**Історія становлення ландшафтного проєктування.**

**Мета:** вивчити історію ландшафтного проєктування, варіанти поширеного планування парків. Провести аналіз загальних відомостей про місце ландшафтного проєктування та озеленення в професійній діяльності дизайнерів.

**Методичні вказівки до виконання лабораторної роботи:**

Специфіка ландшафтного проєктування полягає в тому, що основними засобами створення композиції є природні елементи – рослинність, рельєф та вода, а також штучні (антропогенні) – малі архітектурні форми, геопластика, водні пристрої, декоративне покриття тощо.

Історія ландшафтного проєктування нараховує тисячоліття. Ще в епоху рабовласницького ладу, особливе значення надавалося паркам при культових спорудах, палацах, садибах знаті. Планування садів та парків Древнього Єгипту відрізнялося строгою регулярністю: центром композиції служив головний будинок, а пряма алея, що з'єднувала його із входом на ділянку, була основною композиційною віссю, яка ділила територію саду на дві рівні частини, в кожній з яких розміщувалися прямокутні водойми (рис.1.1).

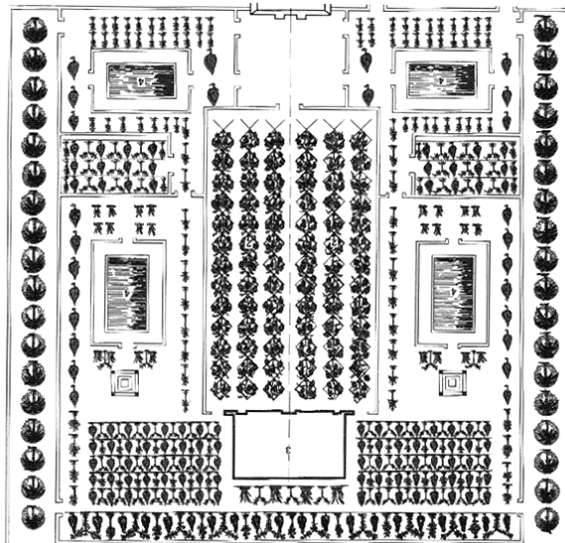


Рисунок 1.1 – Схема планування саду Древнього Єгипту

У Древньої Месопотамії існували великі мисливські заповідники, а також сади, розбиті на тераси, з'єднані сходами (так звані висячі сади Семіраміди у Вавилоні, VII ст. до н. е.). У Древній Греції симетрично посаджені дерева нерідко оточували храми (наприклад, Гефестейон – в Афінах, 2-а половина V ст. до н. е.), а іноді й центри міського життя (наприклад, афінську агору). Вже в V ст. до н. е. були поширені регулярні сади-героїв, прикрашені колонадами і скульптурою і призначені для спортивних змагань в пам'ять загиблих героїв. З IV-III ст. до н. е. при житлових будинках розбивалися невеликі садки, єдиним

декоративним акцентом в яких було дерево, фонтан, або окрема скульптура.

Громадські регулярні парки були важливим елементом багатьох давньоримських містобудівних структур. Давньоримські сади, зазвичай оточені колонадами, виділялися детальною взаємозалежністю природних і архітектурних форм; велику роль в давньоримському садово-парковому мистецтві грали штучні водойми, фонтани, а також підстрижені дерева і чагарники; крім скульптур і фонтанів, улюбленими малими формами були легкі трельяжні огорожі, альтанки і перголи, покриті кучерявими рослинами. Особливо типовими для давньоримського садово-паркового мистецтва були садки перистилів (добре відомі по розкопках Помпей і Геркуланума), виникнення яких було тісно пов'язане зі зростаючою урбанізацією античного суспільства, що обумовило потяг до природного середовища.

Винятковою вишуканістю відрізнялися середньовічні сади арабських країн Ірану, Середньої Азії, звичайно замкнуті з усіх боків високими стінами. Садово-паркове мистецтво мусульманських країн зробило значний вплив на планування і оформлення садів середньовічної Індії.

У садах і парках середньовічних країн Далекого Сходу панували принципи вільної (або пейзажної) композиції. В основі цих принципів – ідея вічного оновлення природи, що підкреслювалася не тільки примхливими абрисами водойм і доріжок, а й самим характером малих архітектурних форм, вигляд яких навівав відчуття нерозривної злитості їх із природним середовищем.

Сади європейського середньовіччя носили переважно утилітарний характер: в них вирощували овочі, цілющі рослини, плодові дерева та ягідні чагарники, однак існували й окремі декоративні вкраплення у вигляді газонів із квітковими грядками.

Новий підйом садово-паркового мистецтва в європейських країнах починається в епоху Відродження. Італійські архітектори XVI ст. (Віньола, П. Лігоріо та ін.) розробили прийоми облаштування регулярного саду.



У середині XVIII ст. в Європі виникли вільно розплановані пейзажні парки, у розвитку яких важливу роль зіграли філософські ідеї Просвітництва, а також вивчення мистецтва Китаю. Спочатку такі парки були створені у Великобританії (архітектори Ч. Бріджмен, У. Кент, Л. Браун, У. Чеймберс), потім у Франції (архітектор Р. Л. Жірдан) та в інших країнах Європи.

В основі композиції пейзажних, або «англійських» парків лежав принцип творчої переробки мотивів істинної природи; партери тут змінюються галявинами, геометричні за формою басейни й канали – озерами і річками, строго ритмізовані за композицією насадження – окремо вартими або вільно згрупованими деревами, прямі алеї і доріжки – примхливо кучерявими стежками. Важливе значення набуло послідовне проведення розміщення окремих рослин в загальній композиції, надання своєрідності художніх ефектів, пов'язаних зі зміною пори року. Змінювався і характер садової архітектури: пейзажні парки прикрашали «романтичними» руїнами, а також будівлями, що імітували сільське житло (підсумки за наведеними вище історичними періодами наведені в таблиці 1.1.).



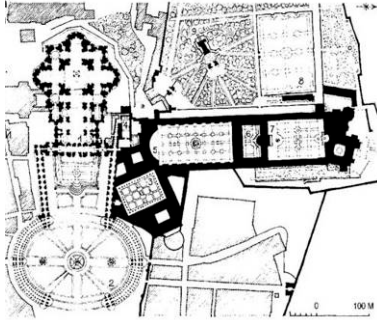
Таблиця 1.1 – Історичні етапи ландшафтного проєктування

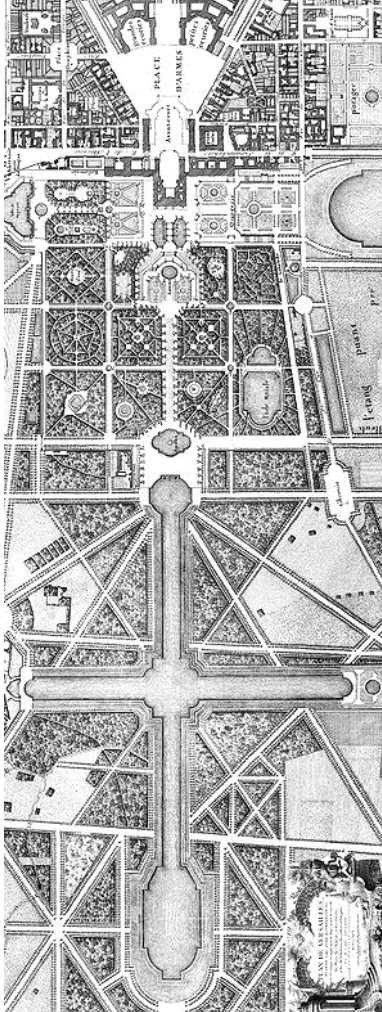
П е рі о д	Сти- льове спря- мува ння	К р аї на	Основні характерні риси	Приклад
1	2	3	4	5
Античний	X-XIII ст. до н.е.  Регулярне	Греція	<p>Спочатку сади склалися з городу, плодового саду і виноградника, що захищали по периметру живими огорожами. Дерев висаджували рядами. Алеї і доріжки були прямолінійними і прикрашалися. Розміри і форми грецьких споруд гармонійно вписувалися в навколишній ландшафт. Греки мали великі відомості про рослини. Завдяки походам О. Македонського вся Азія з її високорозвиненим садовим мистецтвом була відразу включена в грецьку культуру. До впливу Сходу додалося зростання великих грецьких міст. В Олександрії публічні і царські сади займали значну частину міської території. Всі внутрішні міські та замські сади були пов'язані між собою. Славилася своїми садами Антіохія. Місто було розплановано таким чином: головна вулиця являла собою безперервний портик, на одній стороні якого прилягали дома, а на іншій тяглися сади аж до самого підніжжя гори. Вони були прикрашені альтанками і фонтанами. Нове в садах Греції порівняно з Єгиптом – тераси, уступчасте рішення, більш вільна композиція, декоративність, нагромадження зелених мас, велика кількість прикрас, кручені сходи. На терасах – насадження великих дерев, квіти і фонтани, що приводяться в дію складними гідравлічними машинами. Основні ландшафтні об'єкти: священні гаї, сади Академії, агори, гімнасії.</p>	 <p>Рис.1.2 – Греція розвалини, тераси саду</p>  <p>Рис.1.3 – Греція розвалини</p>

1	2	3	4	5
<p>Античний I-IV ст. н.е.</p>	<p>Регулярне</p>	<p>Древній Рим</p>	<p>Сади ділилися алеями, пересічними під прямим кутом, і прикрашалися партерами, фонтанами, басейнами, портиками, гротами. Тип будинків атриумно-перистильний: внутрішні двори, оточені колонадою, оформлені скульптурою, кущами, забезпечені водою. Сади мали різне призначення: господарське або розважальне. Розважальні – на схилах, що терасували, уквітчували, прикрашали фонтанами, скульптурою, різними архітектурними спорудами. Тераси з'єднувалися за допомогою сходів, проте, як і в Греції, сходи ще не мали композиційного значення. Елементи саду розміщувалися випадково. Характерні такі риси: вдосконалення прийомів античної Греції і створення своїх прийомів (фігурна стрижка, використання скульптури в убранні садів, пергол, алей); створення нових типів садів (громадські сади, сади-перистилі, сади при віллах, сади-іподроми).</p>	 <p>Рис.1.4 – Внутрішній дворик</p>
<p>Середньовіччя</p>	<p>Регулярне</p>	<p>Країни Західної Європи</p>	<p>Сади рішуче зменшилися в розмірах у порівнянні з античністю. Їх призначення змінилося. Декоративні, прогулянкові сади зменшились до крихітних ділянок, затиснутих серед потужних стін феодальних замків. Використовувалися в основному, для розведення плодкових та лікарських рослин. Зображують такі сади в замках з невеликими фонтанами, у яких розмовляють, танцюють, слухають менестрелів. Сади не збереглися.</p>	 <p>Рис.1.5 – Середньовічна мініатюра</p>

1	2	3	4	5
			<p><i>Основні ландшафтні об'єкти: феодальний сад, монастирські сади, сад «луг квітів» (для турнірів і світських забав), «сади любові». Феодальний тип садів. Влаштували всередині території замків. Були невеликими і замкнутими. Вирощували яблуні, квіти в клумбах за спеціальними малюнками; було джерело: колодязь або міні басейн чи фонтан, лава у вигляді виступу, покритого дерном. Влаштувалися криті алеї з винограду, роз. Монастирські сади. Вирощували трав'янисті, лікарські та декоративні рослини. Планування просте, геометричне, з басейном і фонтаном в центрі. Часто дві хрестоподібно пересічні доріжки ділили сад на чотири частини, де в центрі, в пам'ять про мученицьку смерть Христа, встановлювався хрест або висаджувався кущ троянд. Основна риса – відокремленість, споглядальність, тиша, утилітарність. Деякі сади оформлялися трельяжними альтанками, невисокими стінами для відділення однієї ділянки від іншої. Сад-лабіринт–прийом, що сформувався в монастирських садах. Спочатку лабіринт був візерунком, малюнок якого вписувався в коло або шестикутник і складними шляхами підводив до центру. У ранньому середньовіччі малюнок викладали на підлозі храму, потім перенесли в сад. Характерні риси садів: масивність, підкреслена простота, мініатюрність, що контрастувала з обмеженістю інших відкритих просторів міста.</i></p>	 <p>Рис.1.6 – Дві хрестоподібно пересічні доріжки ділять сад</p>  <p>Рис.1.7 – Сад-лабіринт</p>

1	2	3	4	5
<p>Відродження XI-XVI ст.</p>	<p>Регулярне</p>	<p>Італія</p>	<p>Регулярність не жорстка, сади можуть включати вільно зростаючі дерева, а також цілі гаї, пронизані «лісовими дорогами»; сади мають архітектурну єдність зі спорудами. Органічна обробка ландшафту засобами архітектури починається з обробки рельєфу і води, доходить до кульмінації в палацах і павільйонах, а завершується в вишуканих спорудах малих форм лавах, вазах, деталях і багатому скульптурному оздобленні; композиційна цілісність саду одна з найважливіших рис. Досягається просторовою цілісністю, нерозривною єдністю природи з архітектурою, використанням місцевого будівельного матеріалу і асортиментом рослин; формуванням цілісного художнього образу саду; перевіси внутрішніх композицій, але з включенням зовнішніх для розкриття ідеї саду; багатство і пишність в усьому, але без перевантаженості; облік кольору і світлових ефектів; продуманість співвідношень, домірність планувальних елементів (висоти скульптур і їх фон, розмір басейнів, ширини алей і висот дерев, висоти підірних стін і т. і.). Приділяється увага не тільки садам, а й формуванню відкритих просторів міста. Меценати вкладають великі кошти в будівництво вілл, оточених садами, в благоустрій міст. Сади при палацах і віллах відроджували традиції терасного саду, який сформувався ще в епоху Стародавнього Риму.</p>	<div data-bbox="1018 517 1390 824" data-label="Image"> </div> <p data-bbox="1018 831 1390 869">Рис.1.8 – Італійський сад</p> <div data-bbox="1011 936 1394 1765" data-label="Image"> </div> <p data-bbox="1043 1771 1362 1809">Рис.1.9 – Вілла Ланте</p>

1	2	3	4	5
<p>Бароко XVI – XVII ст.</p>	<p>Регулярне</p>	<p>Італія, Франція, Голландія</p>	<p>Характерні риси садів бароко:</p> <ul style="list-style-type: none"> <li>• велика кількість кам'яних творів на терасах: опорних стін, фонтанів, павільйонів, алегоричних фігур, німф, сатирів, богів і т.і.;</li> <li>• використання різних рівнів з пристроєм каскадів і водоспадів;</li> <li>• кущі і дерева стриглися не так «архітектурно» скільки мальовничо;</li> <li>• велика площа садів при збереженні принципу поділу на «зелені кабінети»;</li> <li>• «театралізація життя» (використання садів для маскарадів веселощів), елемент іронії, жартівливості, відпочинку, курйозності;</li> <li>• прагнення до музейності і колекціонування рідкісних фруктів, рослин, птахів;</li> <li>• тягіння до ефектів «подолання» матеріалу (протистояння природним законам);</li> <li>• велика ніж в інших стилях органічність синтезу мистецтв;</li> <li>• витрати на пристрій палацових садів майже рівнялись з витратами на будівництво самого палацу.</li> </ul> <p>Ансамбль Ватикану формувався протягом кількох століть, будували кращі зодчі XVI-XVII ст.: Мікеланджело, Браманте, Лігоріо, Берніні, Доменіко Фонтана. Задуманий Брабанте єдиний двір, що лежить на трьох терасах, не був здійснений. Палац будували довго, і в XVII ст. його двір розділили на три частини.</p>	 <p>Рис.1.10 – Французький парк</p>  <p>Рис.1.11 – Генплан Ватикану</p>

1	2	3	4	5
<p>Класичний XVII- XIX ст.</p>	<p>Регулярне</p>	<p>Західна Європа</p>	<p>Характерні риси садів:</p> <ul style="list-style-type: none"> <li>• прагнення до парадності;</li> <li>• відсутність видимих кордонів між окремими ділянками саду;</li> <li>• використання рівного рельєфу без уступів, розкриття просторових видів для споглядання на палац і з палацу;</li> <li>• осьовий розподіл саду з широкою центральною алеєю і з симетричною побудовою обох частин по обидва боки від осі. Елементи, які відіграють основну роль у формуванні композиції садів і парків:</li> <li>• партери прямокутної форми;</li> <li>• прямокутні майданчики, боулінґрини, кенкокси;</li> <li>• широкі алеї;</li> <li>• далекі перспективи;</li> <li>• гігантські водні партери;</li> <li>• радіальні алеї.</li> </ul> <p>Приклади променевих композицій садів класицизму:</p> <ul style="list-style-type: none"> <li>• Версаль (Франція);</li> <li>• Бадмінгтон (Англія);</li> <li>• Шенбрун (Австрія);</li> </ul> <p>Променеві композиції знайшли широке застосування і в плануванні міст Франції, Пруссії, Росії. Використання алейних посадок у плануванні міст також розповсюдили. По всій Європі було закладено багато регулярних парків.</p>	 <p>Рис.1.12 – План садів та парків Версалю</p>

1	2	3	4	5
<p>Романтизм XVIII першої половини XIX ст.</p>	<p>Пейзажне</p>	<p>Англія</p>	<p>Дата початку пейзажного стилю в садівництві 1727 рік. Термін «пейзажний» вперше прозвучав в Трактаті Крістофера Хусс «Про мальовничі елементи в ландшафті». Характерні риси:</p> <ul style="list-style-type: none"> <li>• виявлення істинного боку природних матеріалів;</li> <li>• зникнення «кабінетності»;</li> <li>• послаблення ролі античної міфології та символіки;</li> <li>• збіг в світовідчутті, настрої, рухах природи і душі, усамітнення в садах, як мета і самоціль;</li> <li>• поява великого числа храмів, альтанок, колиб, присвячених романтичним темам (вівтарі Любові, Дружби, Надії, Подяки, Спогади);</li> <li>• значення мають слова – епітафії та написи на пам'ятниках.</li> </ul> <p>Пейзажі романтичних парків слідує живопису: Клода Лоррена, Нікола Пуссена, Сальватора Роза.</p> <p>Картини і гравюри іноді зображували руїни, зберігаючи велич Римської імперії. У XVIII столітті руїни вперше почали будувати спеціально. Але використовували і справжні руїни. Більшість руїн в пейзажних парках все ж штучні і часто приховують в собі бібліотеку або салон.</p> <p>Англійські романтичні пейзажні парки:</p> <ul style="list-style-type: none"> <li>• Стоурхед</li> <li>• Бленхейм</li> <li>• Чатсвортс</li> </ul>	<div style="text-align: center;">  <p>Рис.1.13 – Стоурхед</p> </div> <div style="text-align: center;">  <p>Рис.1.14 – Бленхейм</p> </div> <div style="text-align: center;">  <p>Рис.1.15 – Чатсвортс</p> </div>

Кінець XIX – перша половина XX століття: завершення епохи буржуазних революцій, інтенсивний розвиток промисловості і торгівлі, наступ на природу, початок розуміння цінності природних ландшафтів.

Перелом у розвитку ландшафтно-архітектурної архітектури і дизайну – проєкт (1858р.) Фредеріка Олмстеда Центрального парку в Нью-Йорку (рис.1.16). Відмінність від романтичних пейзажів. Розширення будівництва міських громадських садів і парків. Поява нових типів спеціалізованих озелених просторів.



Рисунок 1.16 – Центральний парк в Нью-Йорку, 1859 р.

Основні принципи паркових систем згідно Олмстеда: функціональне зонування і поєднання видових панорам з просторами для занять спортом, проведення концертів, громадських заходів, військових парадів та ін. Одне з містобудівних нововведень Олмстеда – поділ транспортного потоку на прогулянковий і комерційний, їх напрям по різних дорогах, відокремлення один від одного рядами дерев та газонів.

Паркове мистецтво продовжує розвиватися й удосконалюватися і до тепер. Уміння створювати сади передається з покоління в покоління, одночасно зберігаючи риси стародавньої цивілізації і набуваючи нових ознак, привнесені сучасною культурою.

Об'єктами ландшафтного проєктування є, передусім, міські і заміські ландшафтно-рекреаційні території, де здійснюється ретельна розробка деталей культурного ландшафту. Це ті об'єкти, що включають простори, сформовані з використанням засобів ландшафтного дизайну. До таких об'єктів відносяться малі рекреаційні території. Вони є структурними елементами системи озелених територій міста і, як правило, виконують екологічну, архітектурно-художню і рекреаційну функції. Площа їхніх територій залежить від містобудівних умов розміщення і нормативних вимог. Малі рекреаційні території можна розділити на дві підгрупи.

До першої слід віднести території вільного користування: малі сади, сади мікрорайонів і житлових груп, сквери, бульвари, набережні, пішохідні вулиці.

До другої групи слід віднести озеленені території режимного



використання: вищих навчальних закладів, технікумів, готельних комплексів, лікувальних закладів, дитячих садків, шкіл, пром підприємств та ін.

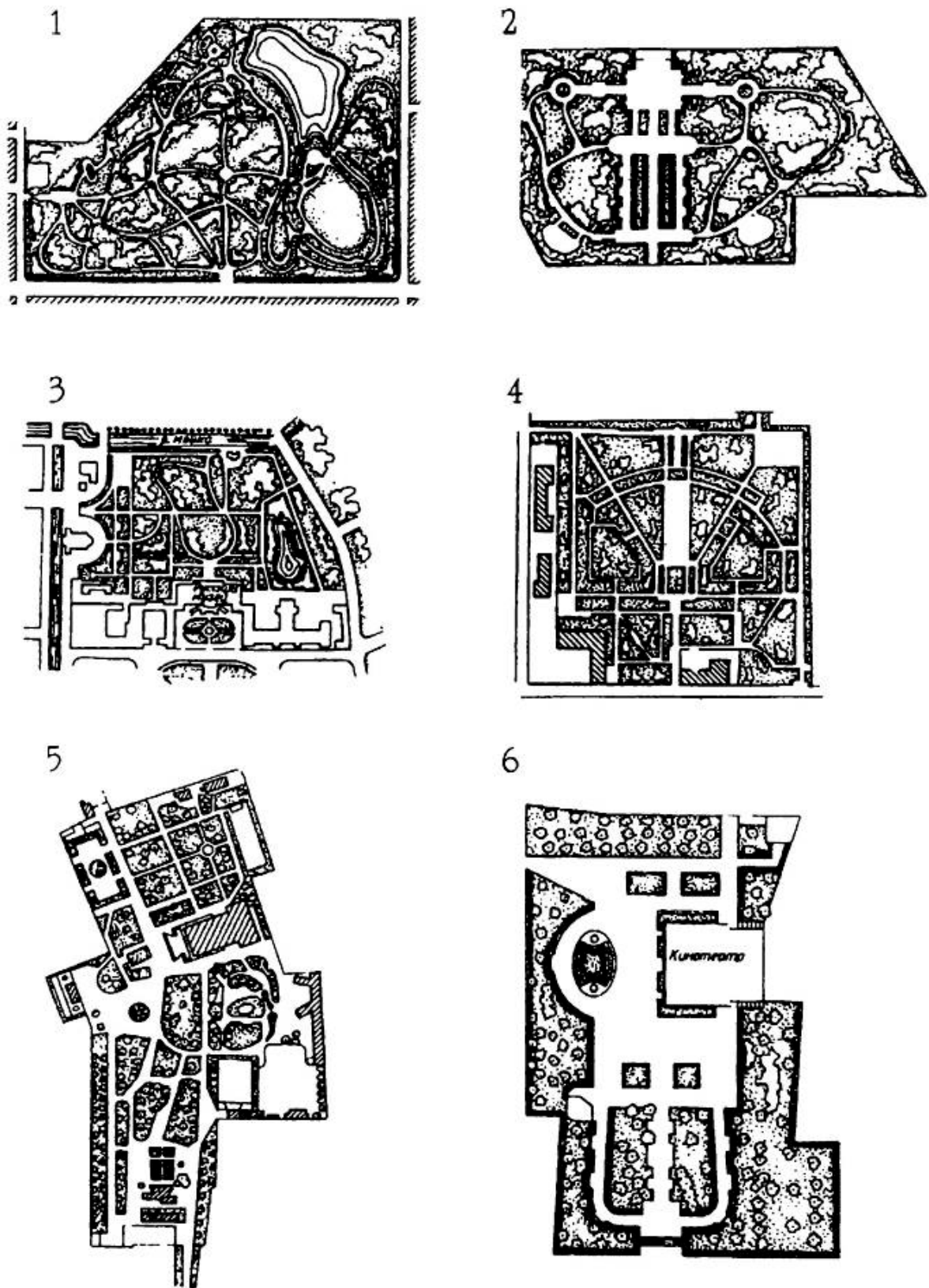


Рисунок 1.17 – Приклади ландшафтного планування парків (садів)

*Перша група малих рекреаційних територій.*

*Міський парк (сад)* призначений для масового відпочинку населення міста. Він виконує, як правило, одну з ведучих функцій – рекреаційну, виставкову, прогулянкову і розміщений ближче до центрального району міста. В порівнянні з міським парком він має значно менше зон і відповідно менше різних споруд.

Головне в міському саду – природні елементи: рослини, вода, каміння. Тут необхідно створення декоративних композицій, введення екзотів, квіткове оформлення. Зі споруд на території саду можуть розміщуватися: літній театр або кінотеатр, кафе, музична естрада, танцмайданчик, шахово-шашковий клуб, майданчики для тихого відпочинку. Архітектурно-планувальна організація саду, його композиція залежать від містобудівних умов розміщення і повинні являти систему, взаємопов'язану з міським оточенням.

Існує декілька варіантів поширеного планування *парків (садів)* (рис. 1.17):

- кільцеве без наскрізних візуальних зв'язків через центр;
- компактне із замкнутим центральним простором;
- кільцеве з об'єднуючим відкритим простором в центрі;
- променево з домінуючою в просторі центральною спорудою;
- центричне.

На відміну від міського саду *мікрорайонний парк (сад)* повинен органічно зливатися з зеленими насадженнями житлової зони і архітектурою навколишньої забудови. Мікрорайонний сад являє собою озеленену ділянку, звичайно розміщену в центрі мікрорайону, яка використовується населенням для повсякденного відпочинку. Як правило, територія саду мікрорайону не перевищує 8-10% території мікрорайону, і має площу не менш 1 га.

Планування і композиція простору мікрорайонного саду повинні бути підпорядкованими задачам його функціонального призначення. Основою планування мікрорайонного саду є прогулянкові маршрути, а загальна композиція його повинна виявляти центральну галявину, оточену зеленими насадженнями вільної конфігурації.

Прогулянковий маршрут повинен мати достатню довжину. Найбільша довжина прогулялкового маршруту забезпечується в тому випадку, якщо він є замкнутим кільцевим маршрутом, що минає по межі між смугою насаджень, які обрамовують сад і центральною відкритою галявиною. При утворенні затінків в саду слід враховувати, що раціональний режим інсоляції в умовах середньої смуги досягається при затінненні в денні години кронами дерев біля 40% території саду. Деревя, кущі і трав'янисті рослини для мікрорайонного саду підбирають за тими ж ознаками, що і для інших садів.

У першу чергу для насаджень визначають одну або декілька головних деревних порід, що повинні створювати обличчя саду. Після цього підбирають супутні породи, що добре гармонують з головними в естетичному і біологічному відношеннях.

Бажано для периферійних насаджень використовувати дерева і кущі, що мають густе темно-зелене листя. Квітучі дерева і кущі пропонується

розташовувати на узліссях центральної галявини і безпосередньо на ній.

Баланс території саду мікрорайону (% площі саду) повинен бути наступним:

- малі архітектурні форми – 5%;
- доріжки садові – 6%;
- майданчики – 9%;
- зелені насадження – 80%.

Із садом мікрорайону повинен бути органічно зв'язаний *парк (сад) житлової групи*, в планувальну структуру якого входять майданчики різноманітного призначення. Сад житлової групи є озеленою територією площею 0,1-0,2 га. При розробці загальної об'ємно-просторової композиції використовуються: геопластика рельєфу, дерево-кущові насадження, малі архітектурні форми.

Архітектурно-художній вигляд саду житлової групи багато в чому залежить від кількості і якості озелених територій. Максимального архітектурно-художнього ефекту можна досягти за рахунок створення на території саду житлової групи достатньо великого зеленого «ядра».

Озеленення території саду житлової групи відіграє важливу роль у виявленні її планувальної структури, акцентуванні головних композиційних осей і вузлів. Зелені масиви і штучний рельєф використовуються також для коректури об'ємно-просторової композиції забудови і відкритих просторів (зміна масштабу майданчиків, площ, створення нових просторових ритмів). Зелені насадження розміщуються в основному в ландшафтних групах, вздовж проїздів робиться рядова посадка, застосовуються масиви і солітери. При формуванні груп біля майданчиків для відпочинку і дитячих майданчиків враховуються інсоляція і провітрювання. Для швидкого ефекту, як естетичного, так і санітарно-гігієнічного, в ландшафтних групах окрім стандартних саджанців застосовуються окремі примірники дерев у віці 17-20 років.

На площі 1 га висаджується не більш ніж 200 дерев, щоб залишалися вільні газонні простори. Хвойні дерева висаджуються в невеликій кількості для створення необхідного контрасту і для оформлення прибудинкової ділянки в зимовий час. Квітники створюються з багаторічників вільними групами на газоні або у поєднанні з квітучими кущами.

До малих рекреаційних територій відносяться і сквери.

*Сквер* – це невелика озеленена територія (0,25-2 га), як правило розташована на вулицях і площах, біля суспільних і адміністративних будинків, на передзаводських площах. Планування скверу підпорядковується оточуючому його архітектурному ансамблю. Контурам скверу звичайно надають геометричні форми прямокутника, трикутника, кола. Для кращого огляду архітектурних споруд перед ними повинен бути передбачений простір, відповідний розмірам будинку, вільний від високої рослинності. Сквери доповнюють ландшафтно-рекреаційну систему міста, їх основне призначення – планувально-регулююче, рекреаційне та декоративне.

*Бульвари* – розташовуються вздовж магістральних вулиць при значних потоках пішоходів. Влаштування бульварів на вулицях сприяє регулюванню

транспортного і пішохідного руху, підвищує архітектурно-художній вигляд вулиць і покращує їх санітарно-гігієнічний стан. На міських вулицях або набережних бульвари повинні мати значну довжину і ширину не менше 18 м. Основна функція бульвару – транзитний рух і відпочинок. Вони мають велике сануюче і естетичне значення в міській забудові. Сучасні бульвари розміщуються в основному асиметрично – вздовж однієї сторони вулиці.

Озеленення ландшафтно-рекреаційних територій режимного використання має свою специфіку, пов'язану з їх функціональним призначенням. Так, озеленення на території дитячих ясел і шкіл «повторює» архітектурно-планувальну організацію будинку, забезпечуючи виховну роботу з групами дітей різних вікових категорій. Крім того, вирішуються задачі ізоляції від навколишньої забудови, створення сприятливих мікрокліматичних умов для гри, занять фізкультурою та ін. На території лікувального закладу створюються умови для прогулянок і відпочинку в природному оточенні, лікувальних тренувань, лікувальних процедур, спортивних ігор і занять.

### **Зміст звіту.**

У пояснювальній записці: назва, мета заняття, есе по темі лабораторного заняття.

Есе – це прозаїчний твір невеликий за розміром та вільної композиції, який передає особисті враження та почуття по конкретному питанню. Це тільки особисте бачення того питання, яке висвітлює конкретну тему есе. Есе може бути написано на задану тему, або ж на вільну. Якщо писати есе на запропоновану тему, треба як найглибше відтворити всі свої знання та світогляд в цьому невеликому тексті. Есе може бути представлено наступними типами: оповідним, описовим, доказовим. Але цей розподіл умовний, оскільки більшість есе поєднують характерні риси різних типів.

Виконати графічне завдання: на аркуші формату А3 ручна графіка (туш або лінер – приклад з історії ландшафтного проектування, план або рис.1.17, або додаток 1). Також фотофіксація виконаної роботи оформляється у звіті в пояснювальній записці. Написати висновок.

### **Контрольні питання:**

1. Охарактеризуйте першу групу малих рекреаційних територій.
2. Поясніть сутність ландшафтного проектування.
3. Пригадайте основні історичні етапи ландшафтного проектування.
4. Які варіанти поширеного планування парків існують?

## **ЛАБОРАТОРНЕ ЗАНЯТТЯ №2**

**Тема. Специфіка ландшафтного проектування, комплексні дизайн-об'єкти ландшафтного середовища.**

**Мета:** проаналізувати сучасні дослідно-проектні методи дизайнерської діяльності. Звернути увагу на просторові структури комплексних дизайн-об'єктів: сучасні можливості та тенденції організації ландшафту; засоби

активізації проєктної творчості в ландшафтному дизайні.

### **Методичні вказівки до виконання лабораторної роботи.**

При формуванні різноманітних об'єктів природного і урбанізованого середовища з використанням засобів ландшафтного дизайну необхідно враховувати такі формуючі фактори: природно-кліматичні, еколого-містобудівні, соціально-демографічні, естетичні, техніко-економічні. Передусім при ландшафтному проєктуванні необхідно враховувати *природно-кліматичні фактори*.

Процес створення об'єктів ландшафтного дизайну зумовлює перетворення природних компонентів ландшафту з урахуванням кліматичних особливостей місцевості, тобто фізико-географічної зони. Фізико-географічна зона являє собою велику частину географічного поясу, що характеризується певним співвідношенням тепла і вологи, пануванням на водорозділах одного зонального типу ландшафту. Вирішальною умовою у відокремленні зон є співвідношення тепла і вологи, що необхідно враховувати при підборі рослинності.

На території України виділяються декілька фізико-географічних зон: полісся, лісостеп, центральний український степ, південний український степ, південний берег Криму, Прикарпаття і Закарпаття. Так, з урахуванням природно-кліматичного фактору принцип формування відкритих просторів у північних районах України буде різко відрізнятися у порівнянні з умовами півдня. На півночі найбільш доцільно проєктування більш замкнутих просторів з озелененням, що захищає від вітру, дощу, тощо та несприятливих умов. На півдні створюються розкриті для вітру простори з гарним сонцезахистом.

З урахуванням природно-кліматичного фактору необхідно здійснювати ретельний аналіз ландшафтною ситуації і розробку на цій основі природно-охоронних заходів. Аналіз ландшафтною ситуації характеризує природний ландшафт: фіксування або поліпшення ґрунтових умов, збереження існуючої рослинності, збереження наявного рельєфу тощо.

*Еколого-містобудівний фактор* забезпечує раціональне використання території з урахуванням функціонального призначення об'єкту і його планувальної структури, особливостей транспортного і пішохідного руху на території. Він зумовлює обґрунтоване включення в планувальну структуру природних засобів ландшафтного дизайну, особливо рослинності, зниження негативного впливу природно-кліматичних умов і антропогенного середовища. При урахуванні екологічного фактору виконується інженерна оцінка проєктованого стану середовища (аналіз карт шуму, інсоляції, аерації, загазованості), що дозволяє обґрунтовано використовувати усе різноманіття оздоровлюючих і захисних функцій рослинності і забезпечити необхідну стійкість самих зелених насаджень в умовах значних техногенних навантажень, а також створити параметри комфортного середовища (за шумовим, інсоляційним і аераційним режимами).

*Соціально-демографічний фактор* дозволяє врахувати соціальний статус об'єкту, характеристику соціальних груп.

В об'єктах ландшафтного дизайну реалізуються комунально-господарські,

трудо́ві, побуто́ві і рекреаці́йні процеси життєдіяльності. Організація території повинна задовольняти три головні соціально-психологічні вимоги:

- забезпечити умови для розвитку індивіда з урахуванням його вікових потреб (діти, молодь, доросле населення, пенсіонери);
- забезпечити соціальні контакти;
- створити умови для повноцінного відпочинку з урахуванням соціального статусу рекреантів.

*Естетичний фактор* забезпечує індивідуалізацію територій, її органічне поєднання з природним середовищем. Він зумовлює образне рішення простору з урахуванням національно-історичних особливостей і сприяє створенню цілісного високоякісного середовища, яке поєднує вимоги функцій та естетики, що досягається за рахунок дизайну всіх штучних елементів, раціонального колористичного рішення малих архітектурних форм, рекреаційного обладнання і середовища в цілому.

*Техніко-економічний фактор* забезпечує економічну ефективність застосовуваних рішень шляхом розробки бізнес-планів і бізнес-програм проєктованих об'єктів. Економічна ефективність застосовуваних рішень може забезпечуватися при додержанні наступних прийомів:

- максимальне збереження і включення в планувальну структуру існуючих насаджень, водосховищ, рельєфу, тощо;
- створення функціонально інтегрованих озелених ділянок, що суміщають функції рекреації, екологічного захисту, оздоровлення середовища;
- створення озелених ділянок, розрахованих на багатоцільове та поліфункціональне використання тощо.

Звичайно ж, при плануванні схеми парку в першу чергу увага звертається на територію проєкту, на її форму, на рівності і нерівності, на ґрунт, на наявність водойм тощо. Виходячи з цього вже вибирається розташування основного функціонального центру або центрів. При витягнутій формі плану навіть в невеликих парках важко зосередити обслуговування в єдиному вузлі, знадобиться декілька фокусів тяжіння. Одностороннє примикання парку до міської забудови або великої водойми – відповідне зміщення центрів у напрямі масових потоків відвідувачів або основних місць їх тривалого перебування.

При ландшафтному проєктуванні об'єктів озеленіння велике значення має встановлення кількості людей, які відвідують різні об'єкти зон масового відпочинку. Ці показники є орієнтовними і можуть змінюватися в залежності від природних умов даної зони, її розмірів, віддаленості від міста.

Номенклатура і кількість будівель, майданчиків та інших споруд, необхідних для проведення різноманітної культурно-освітньої та фізкультурної роботи визначаються, перш за все, розмірами ділянки, відведеної для даного парку.

Ландшафтне проєктування – це творча діяльність, спрямована на формування предметно-просторового середовища прийомами і засобами ландшафтного дизайну. При роботі над ландшафтним проєктуванням природного навколишнього середовища слід враховувати саме оновлення місцевості в залежності від змін пір року. І як тут не згадати озеленення. Це та

фізично-моральна і духовно-оздоровча аура, що сприяє психологічному здоров'ю людини. Озеленення природне чи штучне необхідне для садів, скверів, внутрішніх дворів тощо.

*Специфіка формування малого саду як основного об'єкту ландшафтного проектування.*

Малий сад – це обмежений простір, розташований біля громадського, житлового або промислового будинку, який сформований з використанням засобів ландшафтного дизайну. Він може займати територію в середньому від 0,2 до 5-6 га, інколи до 10 га. До малих садів відносять озелененні території офісів, готельних комплексів, супермаркетів, ЗВО, НДІ, лікувальних установ, санаторіїв, дитячих садів, шкіл тощо.

Проектуванню малих садів в теперішній час приділяють велику увагу, тому їх існує велике різноманіття в напрямі архітектурно-ландшафтної організації. У залежності від характеру планувальної організації та образного рішення їх можна класифікувати за цілим рядом критеріїв:

- за функціональним призначенням (для короткочасного відпочинку або тривалого, повсякденного і періодичного);
- за конфігурацією в плані і займаною площею (квадратні, прямокутні або складної форми);
- за стилем планування (регулярні, ландшафтні або змішані);
- за характером рельєфу (плоскі, терасовані, пагорбкові);
- за пріоритетним виглядом рослинності (сад хвойних рослин, декоративно-листяних, плодово-ягідних, квіткові: розарії, бузкові, змішаних тощо).

За стилем планування малі сади можуть бути *регулярними, ландшафтними та змішаними*. Малі сади з регулярним прийомом планування характеризуються перевагою прямих алей, геометричною формою водосховищ, майданчиків, квітковим оформленням, симетричними посадками, часто із застосуванням стрижених живих огорож і окремих екземплярів дерев та кущів. Такі малі сади можуть бути вирішені із симетричним та асиметричним розв'язуванням плану.



Рисунок 2.1 – Приклад регулярного прийому планування

Малі сади з пейзажним (вільним) прийомом планування характеризуються вільним угрупованням дерев та кущів, звивистими доріжками, часто неправильною формою водосховищ і майданчиків, мальовничим розташуванням квіткових угруповань. Змішаний прийом планування малого саду полягає в поєднанні перших двох.



Рисунок 2.2 – Приклад пейзажного прийому планування

Малий сад виконує рекреаційні та архітектурно-художні функції. Його формування здійснюється в декілька етапів:

- аналіз існуючої містобудівної ситуації та ландшафтна оцінка території;
- підбір рослинних угруповань з урахуванням біологічних та архітектурно-художніх властивостей рослин на підставі ландшафтної оцінки території і аналізу існуючої ситуації;
- визначення функціонального насичення території і виявлення номенклатури елементів по зонам;
- розробка планувального рішення і архітектурно-художнього образу малого саду.

Аналіз існуючої ситуації передбачає оцінку інсоляційного, вітрового, аераційного, шумового режиму території.





### Рисунок 2.3 – Схема комплексного ландшафтного проектування

Комплексне ландшафтне проектування також здійснюється в декілька етапів (рис.2.3).

#### **Зміст звіту.**

У пояснювальній записці: назва, мета заняття, есе по темі лабораторного заняття. Виконати графічне завдання: на аркуші формату А3 ручна графіка (туш або лінер) стилізовані зображення дерев, фасади, плани (додаток 2). Також фотофіксація виконаної роботи оформляється у звіті в пояснювальній записці. Написати висновок.

#### **Контрольні питання:**

1. Пригадайте специфіку ландшафтного проектування.
2. Якими за стилем планування можуть бути об'єкти ландшафтного проектування?
3. Що є схемою комплексного ландшафтного проектування?

## **ЛАБОРАТОРНЕ ЗАНЯТТЯ №3**

### **Тема. Методи композиції і колористики в ландшафтному дизайні**

**Мета:** сформувати поняття щодо засобів створення композиції; прийоми зміни форми; елементи (форми) організації площинної ландшафтно-композиції. Акцентувати увагу на стилізоване зображення озеленення; головні закони композиції об'ємного ландшафтного проектування.

#### **Методичні вказівки до виконання лабораторної роботи.**

Сполучення природних та штучних компонентів середовища в цілісну композицію, що володіє певним художнім образом – основна мета створення об'єктів ландшафтного проектування.

Усі об'єкти ландшафтного дизайну характеризуються певною територією, яка має різноманітну конфігурацію в плані і нечіткі фізичні розміри. Всі ці території зазвичай становлять сукупність рослинності, водних пристроїв, малих архітектурних форм, майданчиків різноманітного функціонального призначення. Головне завдання в їхньому формуванні – це виявлення художнього образу даного середовища, що досягається використанням прийомів архітектурної композиції.

*Композиція* (сурядність, побудова, структура) – це засіб розкриття ідейно-художнього змісту твору. Без знання і правильного використання принципів композиції неможливо виявити творчий задум.

*Архітектурна композиція* – це закономірне і оптимальне поєднання обсягу і простору в єдину гармонійну систему що відповідає функціональним і естетичним вимогам. До основних задач архітектурної композиції відносяться:

- організація об'ємів і просторів у відповідності з функціональним процесом;
- гармонійне об'єднання і підпорядкування об'єму і простору в цілісну

систему, що володіє позитивним емоційним впливом на людину.

*Ландшафтна композиція* – це мистецтво розміщення на даній території різноманітних елементів для створення комфортного середовища за функціональними, екологічними і естетичними вимогами. Вона виявляється в розміщенні споруд, малих архітектурних форм, рослинності, водних пристроїв, майданчиків, в організації руху, розмежування території на частини, в пропорціях окремих частин, розмірах всіх елементів, які входять в склад даної території та її основного взаємозв'язку. Ландшафтна композиція визначає використання всіх засобів ландшафтного дизайну.



Рисунок 3.1 – Ландшафтна композиція

Як встановлено, до *засобів ландшафтного дизайну* відносяться природні елементи середовища – рослинність, рельєф, водні пристрої і штучні елементи середовища (малі архітектурні форми), декоративне покриття, візуальні комунікації, декоративна скульптура.

Створення будь-якого ландшафтного об'єкта здійснюється в основному з використанням перерахованих вище засобів ландшафтного дизайну в певному взаємозв'язку і взаємозалежності для досягнення єдності композиції та її яскравого образного впливу. Просторове середовище ландшафтних об'єктів включає площини – поверхня землі (з газоном, квітником, покриттям), а також елементи рельєфу, водні пристрої і об'єми (рослинні угруповання, малі архітектурні форми, скульптура, візуальні комунікації).

Взаємозв'язок простору, площини і об'єму визначається *об'ємно-просторовою композицією*. При рішенні композиційних задач у формуванні архітектурно-ландшафтних об'єктів враховують геометричний вигляд форми, величину, масу, фактуру, колір, освітлення, положення в просторі. Ландшафтний архітектор повинен розуміти основні властивості простору: характеристику глибини, довжину, перервність і безперервність, скінченність і нескінченність, розмежованість простору.

При формуванні будь-якого простору фронтального або глибинного необхідно вирішувати наступні композиційні задачі:

-визначення стилю планування і масштабних характеристик формуючих елементів (малих архітектурних форм, декоративної скульптури, рослинності тощо);

- пропорції території;
- виявлення центру композиції, головних і другорядних осей;
- визначення ландшафтних акцентів та точок їхнього огляду;
- використання контрасту, нюансу й тотожності, ряду (метричного і ритмічного);
- неочікуване розкриття акцентів;
- виявлення тла і використання особливостей лінійної перспективи.



Рисунок 3.2 – Ландшафтна об'ємно-просторова композиція

Як зазначалось, *масштаб* – найважливіший засіб архітектурної композиції, засіб досягнення художньої виразності ландшафтних об'єктів. На думку багатьох фахівців, масштаб сприяє виявленню композиційної цілісності і художньої виразності будь-якого ландшафтного об'єкту. Архітектурний масштаб характеризує три форми масштабних зв'язків:

- відношення елементів до цілого і один до одного;
- відношення об'єкта до архітектурного і природного середовища, до розмірів і масштабу оточення;
- відношення величини об'єкта і його елементів до людини.

Основними параметрами, що характеризують композиційну побудову простору є: стиль композиції, асиметрія або симетрія, фізичні розміри, довжина і ширина, площа, які визначають фронтальний або глибинний простір. Для рішення характеру розміщення і виявлення взаємозв'язку природних і штучних елементів середовища слід визначити *прийом планування*.

Він може бути регулярним, ландшафтним і змішаним. *Регулярний прийом планування* характеризує геометрична сітка, що включає прямолінійне трасування доріг, геометричну форму партерів і квітників, симетричне оформлення композиційної осі, підкреслене домінування будинку, чіткі контури водосховищ, рядові посадки дерев.

На відміну від регулярного, *пейзажний прийом планування* відображає і підкреслює красу природи. Характеризується вільною сіткою плану, звивистими дорогами, природним рельєфом, вільними контурами водосховищ, вільно зростаючими деревами. Змішаний прийом характеризує поєднання елементів регулярного і пейзажного прийомів планування. Регулярний прийом

планування, як правило, характеризує симетричний план, а пейзажний – асиметричний. Форми симетричного плану, якщо вони майстерно виконані і розміщені, можуть висловлювати ідею і порушувати в людині відчуття дисципліни вищого порядку, пишності, чинності, монументальності і високої досконалості. Геометричний план, ясний і явний, швидко досягається. В цьому його перевага. Але він має також недолік – монотонність. Асиметричний план більш виразний, але просторова орієнтація в ньому складна.

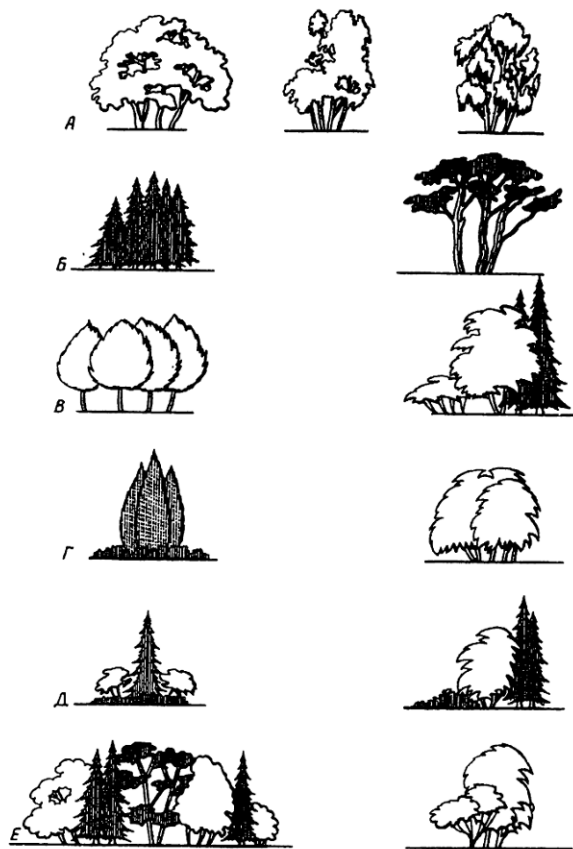
У формуванні будь-якого ландшафтного об'єкта велика увага приділяється виявленню композиційних осей. Розрізняють головні і другорядні осі композиції. *Ось композиції* – напрямок розвитку ландшафтної побудови простору. Головна ось співпадає з основним потоком руху по території і наводить до композиційного центру. Другорядні осі можуть перетинати головну ось під різноманітними кутами або минати паралельно їй. Головна ось – алея може відрізнитися від другорядних алей більшою шириною, оригінальною алеєю посадкою дерев і більш багатим квітковим оформленням. На території будь-якого ландшафтного об'єкта не повинно бути багато доріжок, основні доріжки повинні обов'язково вести до якої-небудь цілі – павільйону, бесідки, майданчика відпочинку, фонтану, квітника тощо. Доріжки повинні мати плавні вигини, зумовлені рельєфом, розміщенням рослинності або водних пристроїв. Слід уникати перетину доріжок під прямим кутом. В формуванні будь-яких об'єктів ландшафтного дизайну необхідно виявити центр композиції, тобто визначити головне і другорядне.

*Центр композиції* – головне в кожному ландшафтному об'єкті. Він може мати різноманітне конкретне вираження. В одному випадку композиційним центром території буде площа з фонтаном або квітником, в другому – декоративне водосховище або мала архітектурна форма. Всі інші елементи композиції немов би підпорядковуються композиційному центру і тому вважаються другорядними. Вони бувають менших розмірів і більш скромно оформлені.

Композиційний центр в залежності від прийнятої планувальної структури і творчого задуму може бути розміщений біля входу, в геометричному центрі території або в глибині. Композиційний центр, по суті, є основним ландшафтним акцентом будь-якого простору. На великих територіях складної конфігурації повинно бути декілька другорядних ландшафтних акцентів. Всі вони повинні мати продумані точки огляду. Точка огляду – це місце, звідки найкращим образом сприймається вигляд. Будь-який ландшафтний об'єкт повинен включати декілька точок огляду.

В об'єктах ландшафтного дизайну на основі гармонійного зв'язку природних і штучних (антропогенних) елементів використовуються такі закономірності побудови просторових форм, як *нюанс*, *контраст* і *тотожність*. *Контраст*, *нюанс* і *тотожність* у ландшафтних об'єктах сприймаються як ступінь схожості і відмінності відношень між однорідними якостями і властивостями вхідних в них елементів і просторів. Ці вираження відношень застосовуються до розмірів, форм, фактуру, кольору, освітленості всіх компонентів ландшафтного об'єкта. Найбільш широко в побудові

ландшафтних композицій використовується принцип контрасту. Наприклад, мале протиставляється великому, низьке – високому, гладке – шорсткому, темне – світлому.



А – структура: груба, середня, тонка; Б – замкнута;  
 В – форма насаджень: проста, складна; Г – колір: темна, світла;  
 Д – габітус: симетрична, асиметрична; Е – величина: велика площа проєкції крон, мала.

Рисунок 3.3 - Класифікація груп озеленення за зовнішніми ознаками (за І.О. Боговою)

Особливо ефектні *контрасти*, що виникають від співставлення дерев з протилежними властивостями крон. Наприклад, плакуча форма крони берези вигідно відтінюється пірамідальною формою крони ялиці або ялини. Вдалий контраст утвориться від зіставлення тополі пірамідальної з плакучими вербами. Але якщо це поєднання зустрічається на всій території ландшафтного об'єкту, то виразність такої групи значно знижується.

Найбільш часто використовують такий вид контрасту, який раптово змінює характер планування. Наприклад, темні коридори алей і сонячні галявини, світле забарвлення листя з темним листям і т. д., а також раптове сприймання предмету, цікавого в естетичному відношенні.

Для досягнення художньої виразності будь-якої території велике значення має застосування *метра і ритму*. Це самий активний засіб, що сприяє

кращої орієнтації і створенню психологічного клімату в просторі. При проектуванні ландшафтних композицій більш прийнятне використання як метра, так і ритму. *Ритмом* в ландшафтному проектуванні називається закономірне чергування декоративних елементів будь-якої закінченої композиції. Чергуватися можуть висоти, зелені об'єми, забарвлення тощо. *Ритм* підкреслює особливість і характер зонування простору, різноманітне положення у просторі елементів є засобом організації руху. Наряду з ритмом в формуванні ландшафтних об'єктів велике значення має правильне використання законів лінійної перспективи, за допомогою яких можна змінити (покращити) деякі просторові характеристики. Так, наприклад, будь який з ландшафтних акцентів можна «наблизити» або «усунути»: алею, яка веде до ландшафтного об'єкта, можна зробити коротшою зміною її ширини на передньому або задньому плані. Можна також створити ілюзію підсилення рельєфу, так, наприклад, кучугура з підсадкою пірамідальних тополь на вершині буде здаватися вище.



Рисунок 3.4 – Приклад використання метра та ритму

Для досягнення художньої виразності ландшафтних композицій необхідне використання *тла*. Тлом називається задній план пейзажу, на якому сприймаються ті або інші елементи ландшафту, розташовані на передньому плані. Для ландшафтних композицій тлом можуть служити високі деревні насадження, живі огорожі, трельяжи, будинки тощо. При створенні тла слід враховувати, що на підставі оптичних законів світла предмети на темному тлі уявляються більших розмірів, ніж в природі і, навпаки, темні предмети на світлому тлі уявляються менше своїх розмірів. Тло може бути відкритим і замкнутим. Воно повинно бути монотонним. Відкрите тло розкривається по прямій або у вигляді опуклої кривої.

#### **Зміст звіту.**

У пояснювальній записці: назва, мета заняття, есе по темі лабораторного заняття. Виконати графічне завдання: на аркуші формату А3 ручна графіка (акварель, лінер) зображення ландшафтної композиції: фасади, плани (додаток 3). Також фотофіксація виконаної роботи оформляється у звіті в пояснювальній записки. Написати висновок.

#### **Контрольні питання:**

1. Укажіть існуючі прийоми планування.

2. Пригадайте класифікацію груп озеленення за зовнішніми ознаками.
3. Що є центром композиції та композиційна ось?

#### ЛАБОРАТОРНЕ ЗАНЯТТЯ №4

**Тема. Збір та вивчення вихідних проєктних даних для дизайн-проєкту. Аналіз аналогів.**

**Мета:** під час аналізу аналогових зразків врахувати основні питання передпроєктного ландшафтного проєктування. Виконати фотофіксацію стану конкретної території скверу; зібрати загальні проєктні дані.

**Методичні вказівки до виконання лабораторної роботи.**

Після отримання завдання студент приступає до збору необхідної інформації по запропонованій тематиці (проєктування скверу):

- обробляє необхідну спеціальну літературу й каталоги;
- вивчає специфіку об'єкта проєктування в реальних умовах;
- вивчає існуючі прототипи, аналогове середовище об'єкта проєктування;
- вивчає існуючі державні норми й стандарти;
- уточнюється і конкретизується комплекс вимог до об'єкта проєктування.

Вивчення підготовчого матеріалу, аналіз аналогового середовища і аналогових зразків у додатку до об'єкта ландшафтного проєктування є основою передпроєктних досліджень, визначає концепцію подальшого проєктування.

Фотофіксація та візуальні спостереження на місці допомагають виявити головні напрямки ландшафтного проєктування на конкретній території (додаток 4).

**Зміст звіту:** у пояснювальній записці: назва, мета заняття, аналіз аналогових зразків не менше 6 штук. Оформлення фотофіксації ділянки проєктування виконують на форматі А4 (компонування у комп'ютері 2-4 фото). Написати висновок.

**Контрольні питання:**

1. Пригадайте основні питання передпроєктного ландшафтного проєктування.
2. Охарактеризуйте загальні проєктні дані.

#### ЛАБОРАТОРНЕ ЗАНЯТТЯ №5

**Тема. Розробка напрямків концептуальних рішень, принципів варіантів кольорофактурних рішень, планів креслень, перспективних зображень.**

**Мета:** розробити пошукові ескізи концептуальних рішень ландшафтного проєктування території скверу (згідно завдання); творчий пошук

кольорофактурного рішення ландшафтного проєкту; функціональне зонування простору. Розробка: креслення генерального плану з елементами ландшафтного дизайну (комп'ютерна графіка), перспективні зображення.

#### **Методичні вказівки до виконання лабораторної роботи.**

Концептуальні рішення повинні виявляти характер побудови скверу, набір засобів і прийомів для досягнення виразності композиційних рішень. Взявши за основу матеріали попереднього етапу, потрібно визначити композиційний потенціал території, тобто розробити серію варіантів, що відображають можливості композиційно-пластичної організації скверу, ієрархію композиційних елементів, можливу архітектурно-планувальну організацію територій і об'ємно-пластичну структуру споруд.

Слід опрацювати розміщення елементів скверу, розробити схему функціонального зонування; схему пішохідно-транспортних зв'язків, яка сформує зв'язки між основними пунктами тяжіння та композиційною віссю. Ділянки перетину та злиття основних пішохідних напрямків будуть визначати місця розміщення площ та майданчиків скверу. Планувальні зв'язки спочатку визначаються головними доріжками регулярного планування, потім основними доріжками як лінійного так і живописного трасування. Уточнюються параметри усіх основних елементів скверу і детальна проробляються усі його складові частини.

Завданням вирішення композиційної організації скверу є розумне, раціональне використання особливостей території в цілому та ділянок зокрема, для відповідності основному призначенню скверу.

Прийнятий варіант допрацьовується детальніше і подається у вигляді генерального плану території ландшафтного проєктування (додаток 5).

**Зміст звіту:** у пояснювальній записці: назва, мета заняття. Виконати графічне завдання: на аркушах формату А4 ручна графіка (акварель, кольорові олівці, лінер) напрямки концептуальних рішень, принципові варіанти кольорофактурних рішень. Фото виконаної роботи оформляється у звіті в пояснювальній записці та на демонстраційному планшеті – аркуш формату А1 (компонування у комп'ютері). Написати висновок у пояснювальній записці.

#### **Контрольні питання:**

1. Пригадайте головні елементи скверу.
2. Розкрийте значення поняття «інноваційні засоби озеленення територій».

## **ЛАБОРАТОРНЕ ЗАНЯТТЯ №6**

**Тема. Остаточне оформлення демонстраційного макету дизайн-проєкту благоустрою скверу.**

**Мета:** Під час озеленення об'єкту ландшафтного проєктування розробити дендрологічний план. Завершити демонстраційний макет остаточного варіанту дизайн-проєкту благоустрою скверу.

#### **Методичні вказівки до виконання лабораторної роботи.**

Для озеленення об'єкта ландшафтного проєктування треба враховувати



такі вимоги:

- застосування найбільш простих і легко здійснених заходів озеленення;
- високу декоративність проєктованих посадок;
- використання існуючих зелених насаджень;
- довговічність та стійкість до даних природно-кліматичних умов;
- особливості їх впливу на навколишнє середовище з метою створення

комфортних умов проживання та відпочинку населення.

У міських скверах можна висаджувати дерева доволіної величини для солітерних, групових посадок, масивів. Варто пам'ятати, що високі дерева (20-25м і більше) добре сприймаються тільки на відстані, що дорівнює потрійній висоті дерева і на рівній поверхні. Таким чином, щоб повністю сприйняти сосну чи дуб висотою 30 м потрібна мінімальна відстань 90 м, а краще збільшити відстань при виборі точок сприйняття. Разом з цим враховується і близька точка сприйняття. В останньому випадку великого значення набувають деталі – рисунок і колір кори, форма і величина листків, колір плодів та ін. Можливість оглянути рослину – один з основних принципів ландшафтного мистецтва і залежить не тільки від площі скверу та від висоти насадження, але і від способу посадки (солітер, ряд, група чи масив).

У залежності від форми, дерева діляться на дві групи. До першої групи відносяться дерева з чіткою регулярною кроною і силуетом:

- пірамідальні (ялиця, тополя делійська, ялина);
- колоноподібні і веретеноподібні (кипарис вертикальний, туя колоноподібна);
- овальні, яйцевидні і сферичні (липа, верба куляста, акація біла куляста).

Потрібно вибрати 5-10 порід дерев (з урахуванням хвойних), 2-5 порід чагарників. Слід в першу чергу вибирати такі породи, що відповідають кліматичним умовам території проєктування. Студент повинен дати чітку характеристику всім вибраним деревам та чагарникам у пояснювальній записці.

### **Контрольні питання:**

1. Пригадайте які вимоги потрібно враховувати при озелененні об'єкта ландшафтного проєктування та озеленення?

3. Охарактеризуйте основні фактори, що визначають декоративну цінність дерев і чагарників.

## **ЛІТЕРАТУРА**

1. Сілогаєва В. В. Садово-паркове та ландшафтне будівництво: методичні вказівки до практичних занять для здобувачів ступеня вищої освіти бакалавра спеціальності «Будівництво та цивільна інженерія» освітньо-професійної програми «Міське будівництво та господарство». Запоріжжя : ЗНУ, 2019. 40 с.

2. ДБН Б.2.2-12:2018. Планування і забудова територій. [Чинний від 2018-09-01]. Київ : Державні будівельні норми України, 2018. 179 с.: табл.

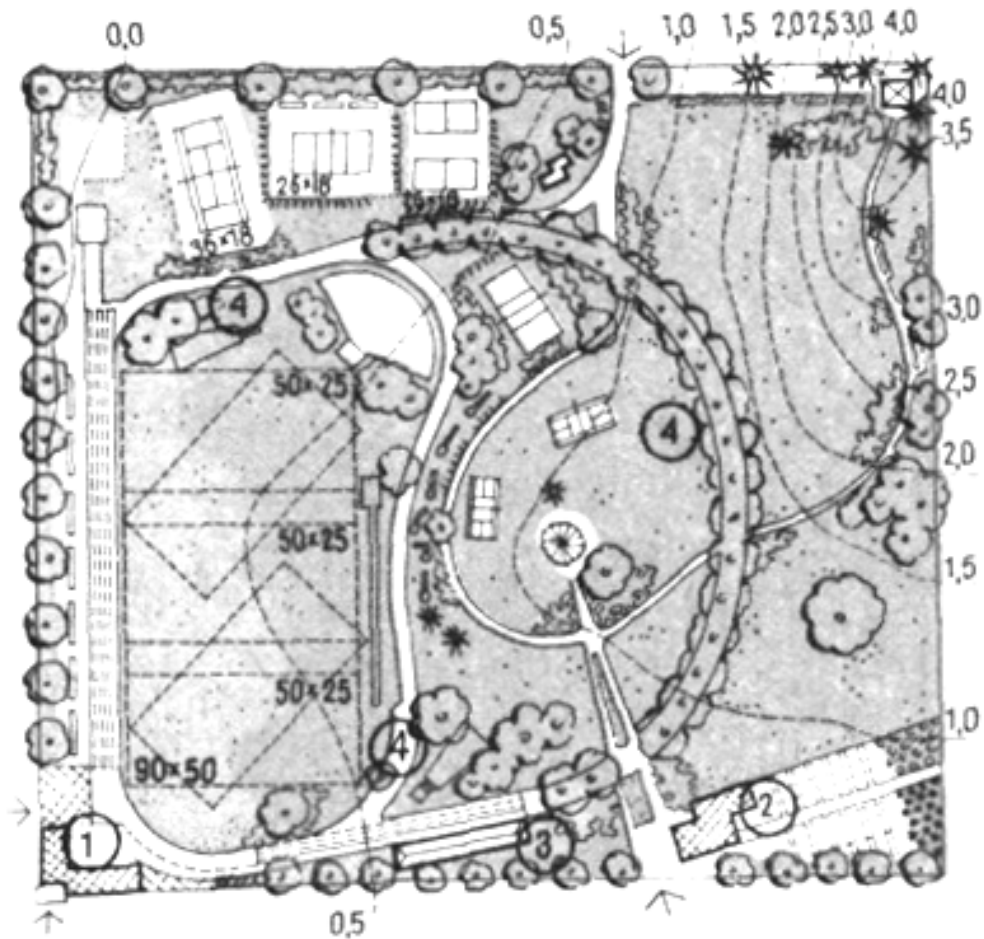
3. ДБН Б.2.2-5:2011 Благоустрій територій [Чинний з 1 вересня 2012 року] Київ : Укрархбудінформ, 2012. 44 с. (Інформація та документація)

4. ДСТУ 8302:2015. Бібліографічне посилання. Загальні положення та правила складання. [Чинний від 2016-07-01]. Вид. офіц. Київ : ДП «УкрНДНЦ», 2016. 16 с.

## ДОДАТКИ

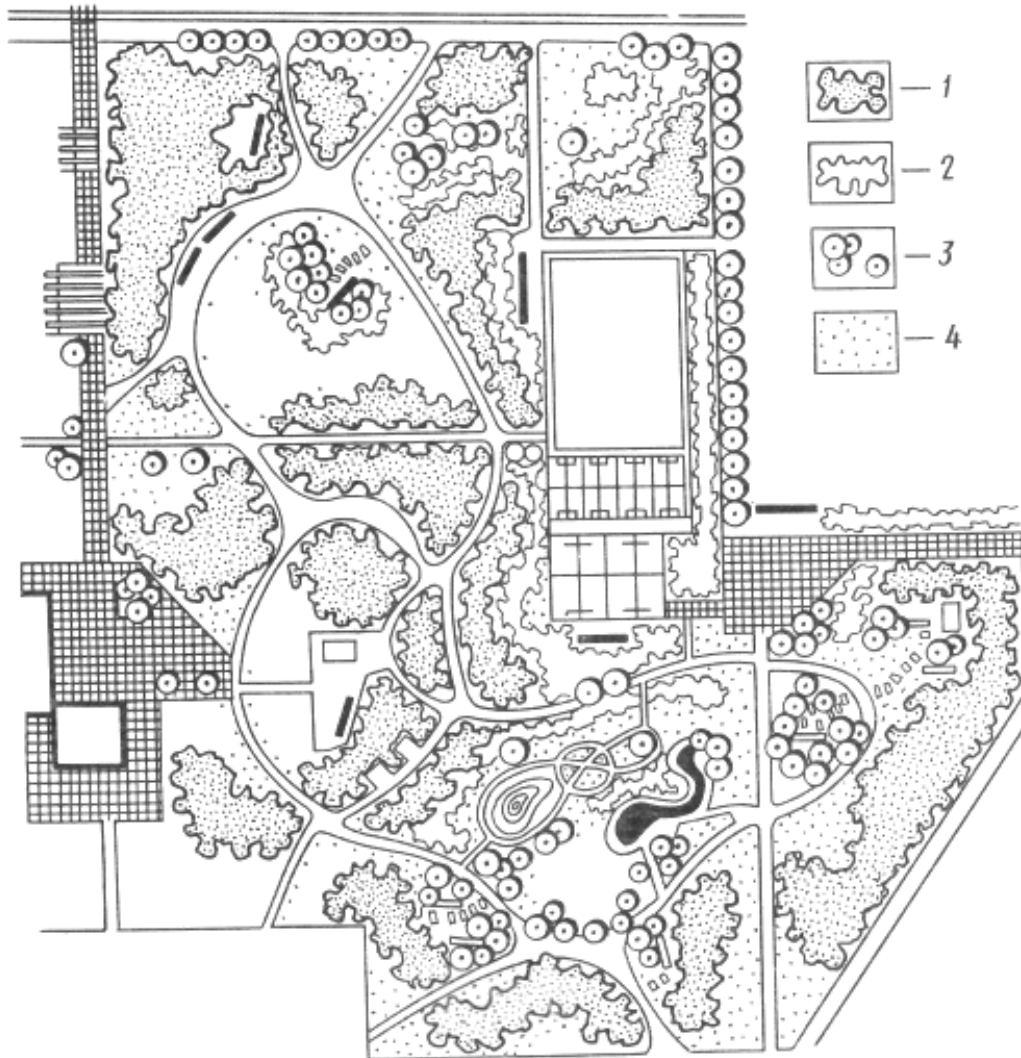
Додаток 1

Модель мікрорайонного фізкультурно-спортивного парку (Польща)



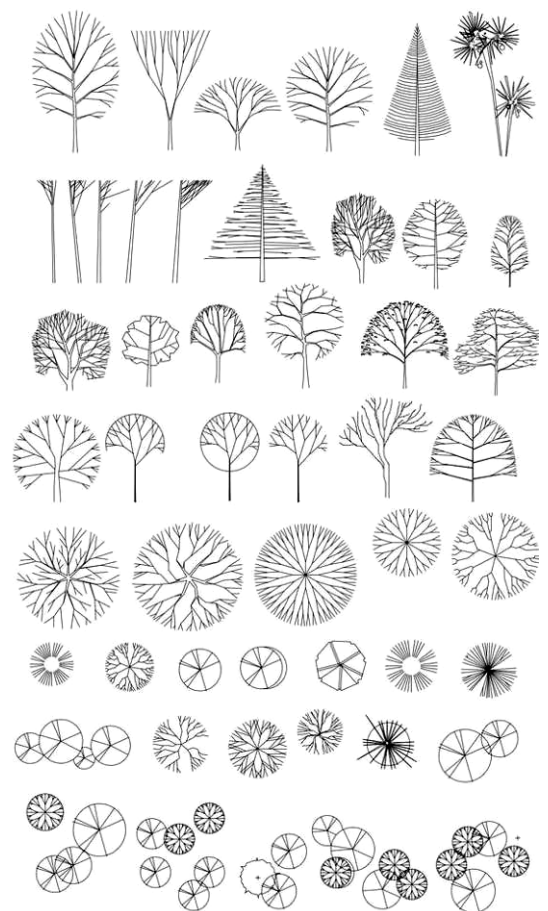
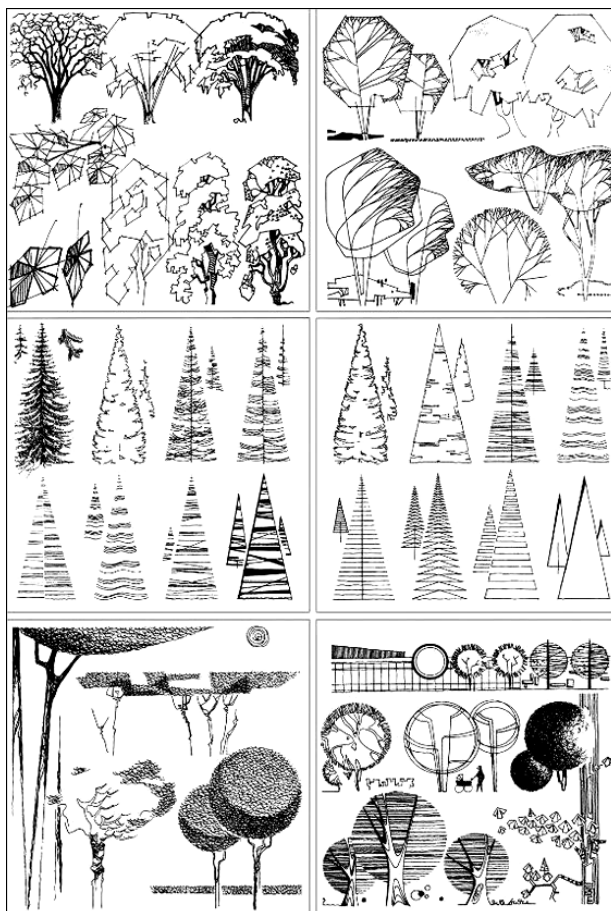
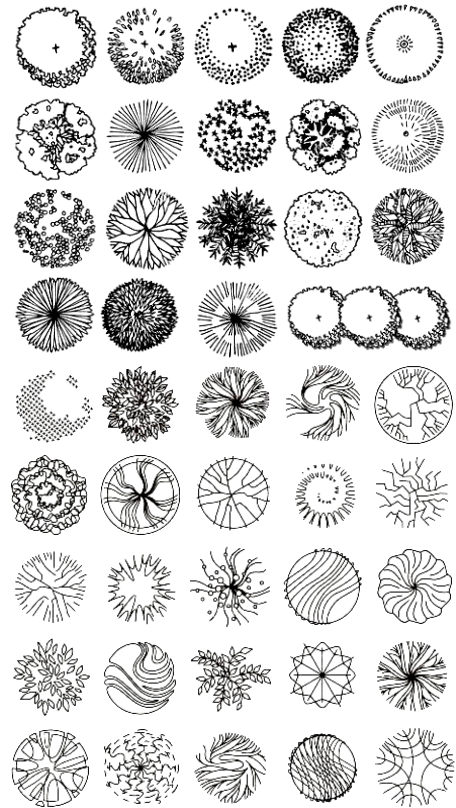
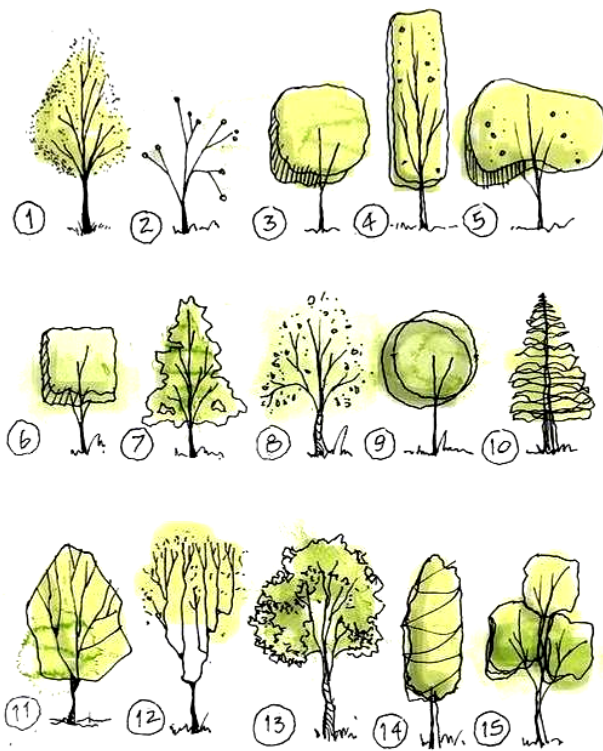
- 1 – спортивний павільйон;
- 2 – будинок адміністрації;
- 3 – кегельбан;
- 4 – тренувально-розважальні снаряди (пристрої)

Планування саду мікрорайону



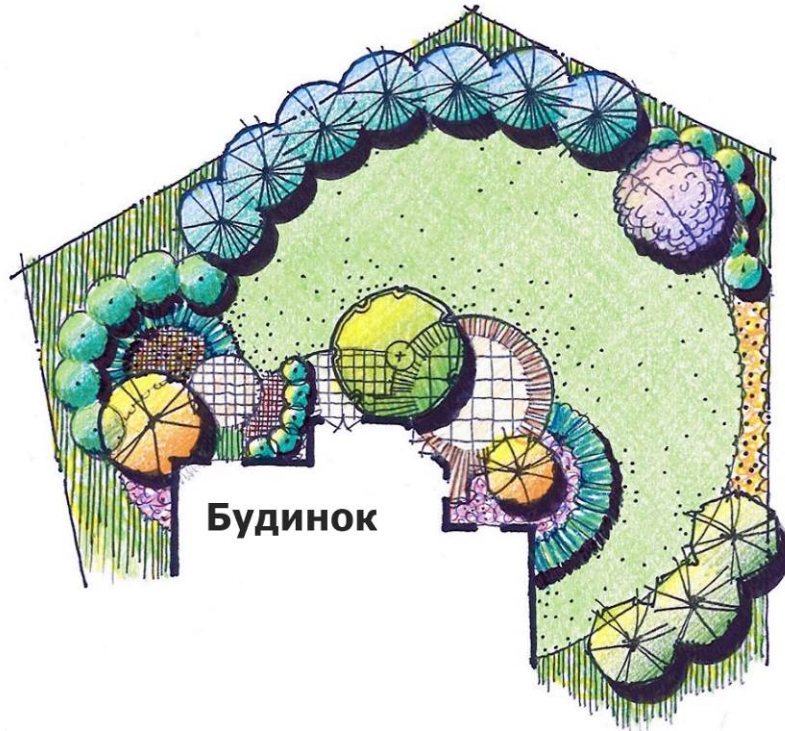
- 1 – масиви дерев;
- 2 – кущі;
- 3 – групи дерев;
- 4 – лужки.

Приклади стилізованих зображень дерев

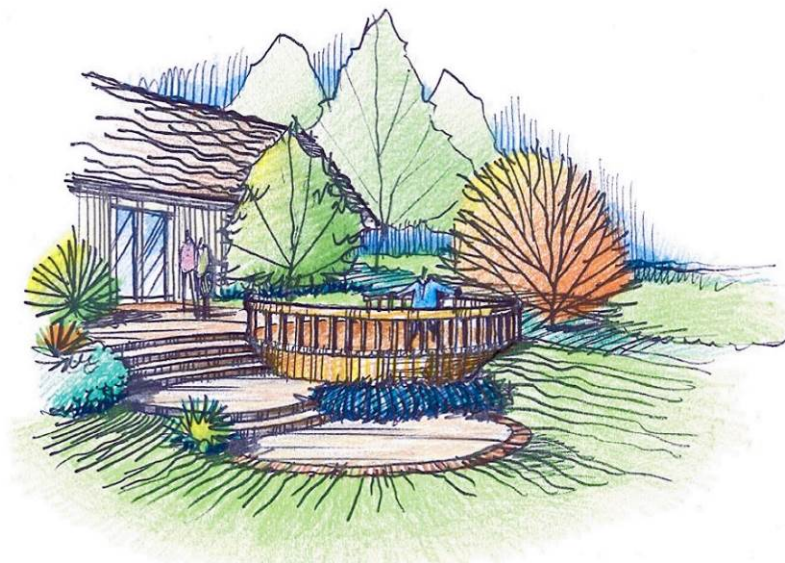


Приклади ландшафтної об'ємно-просторової композиції

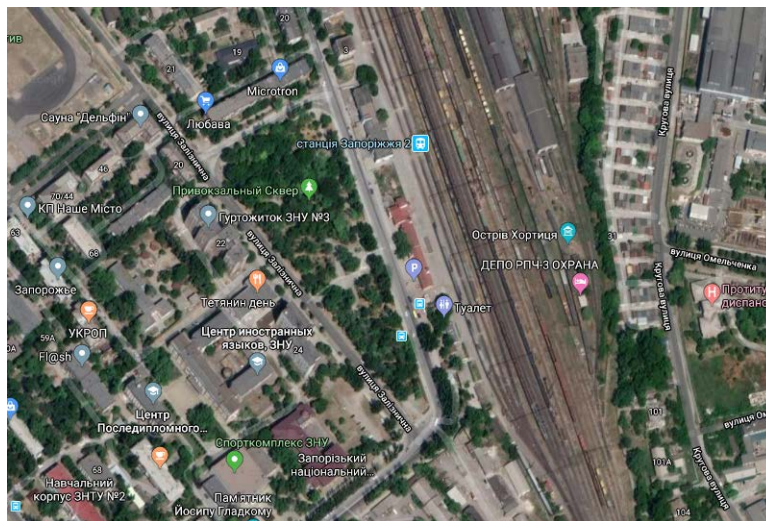
План



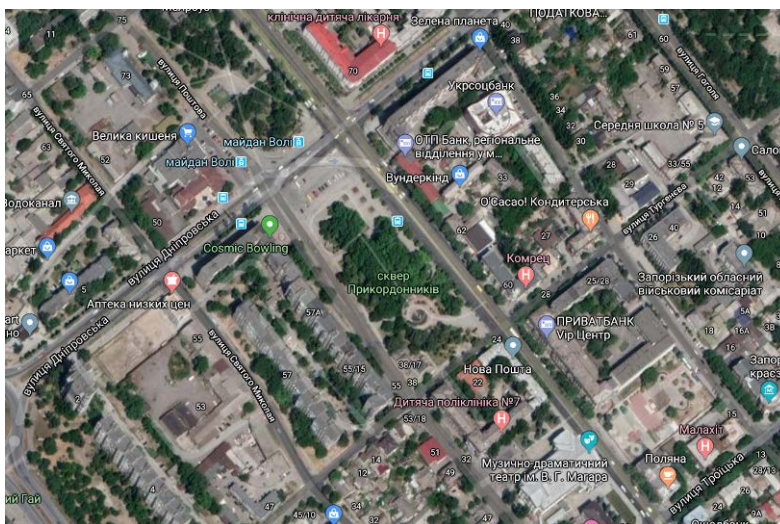
Перспективне зображення



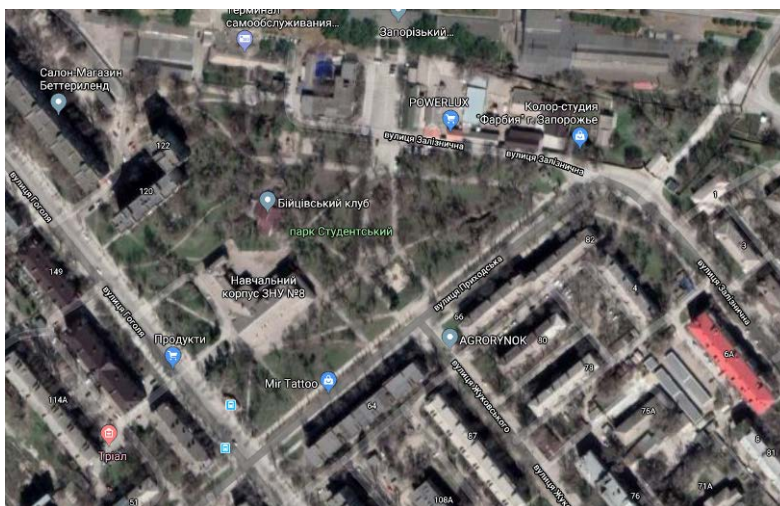
Завдання: територія №1 – Привокзальний сквер



Завдання: територія №2 – сквер Прикордонників



Завдання: територія №3 – парк Студентський



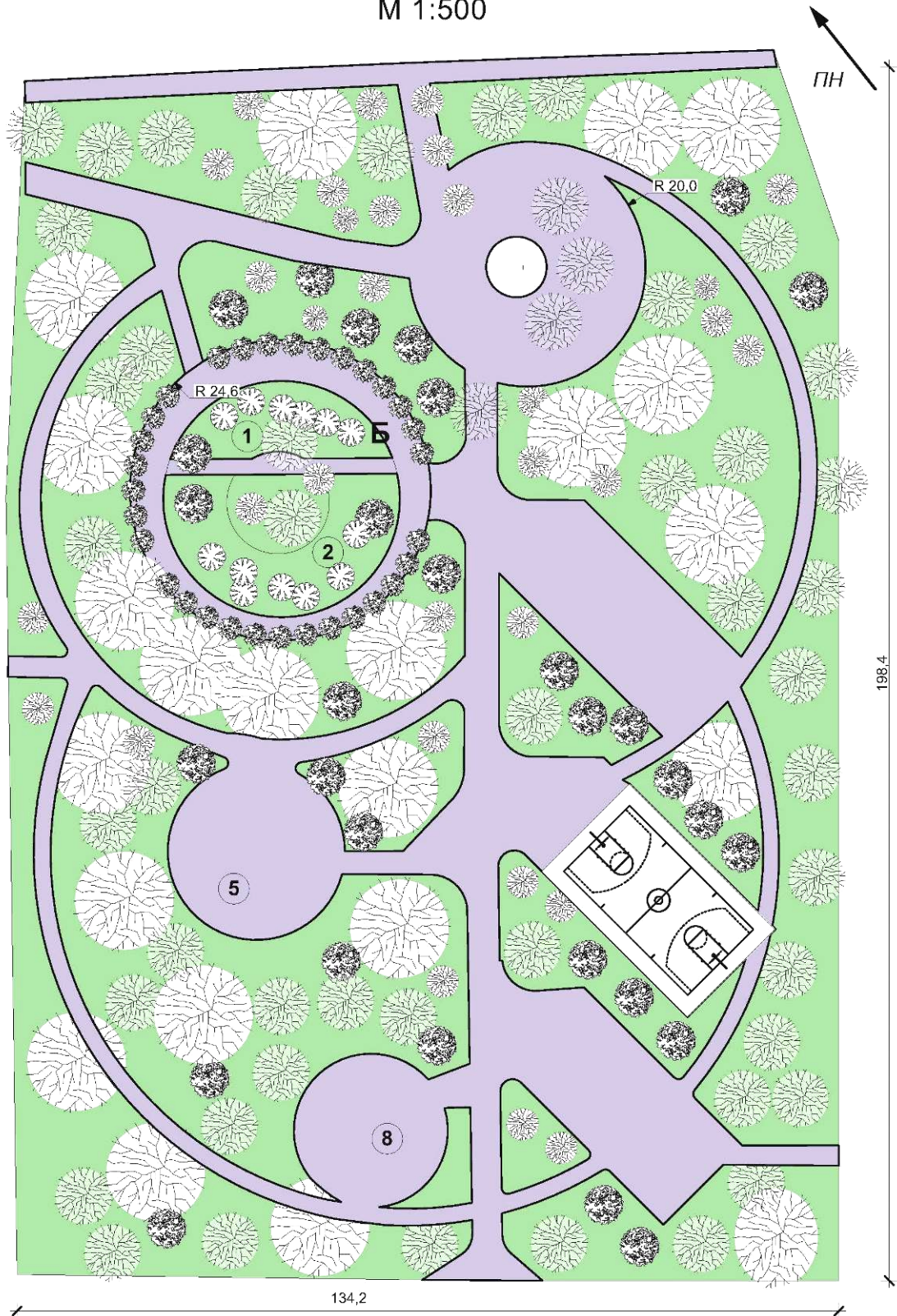
Приклади генеральних планів  
(виконані за допомогою різних комп'ютерних програм)



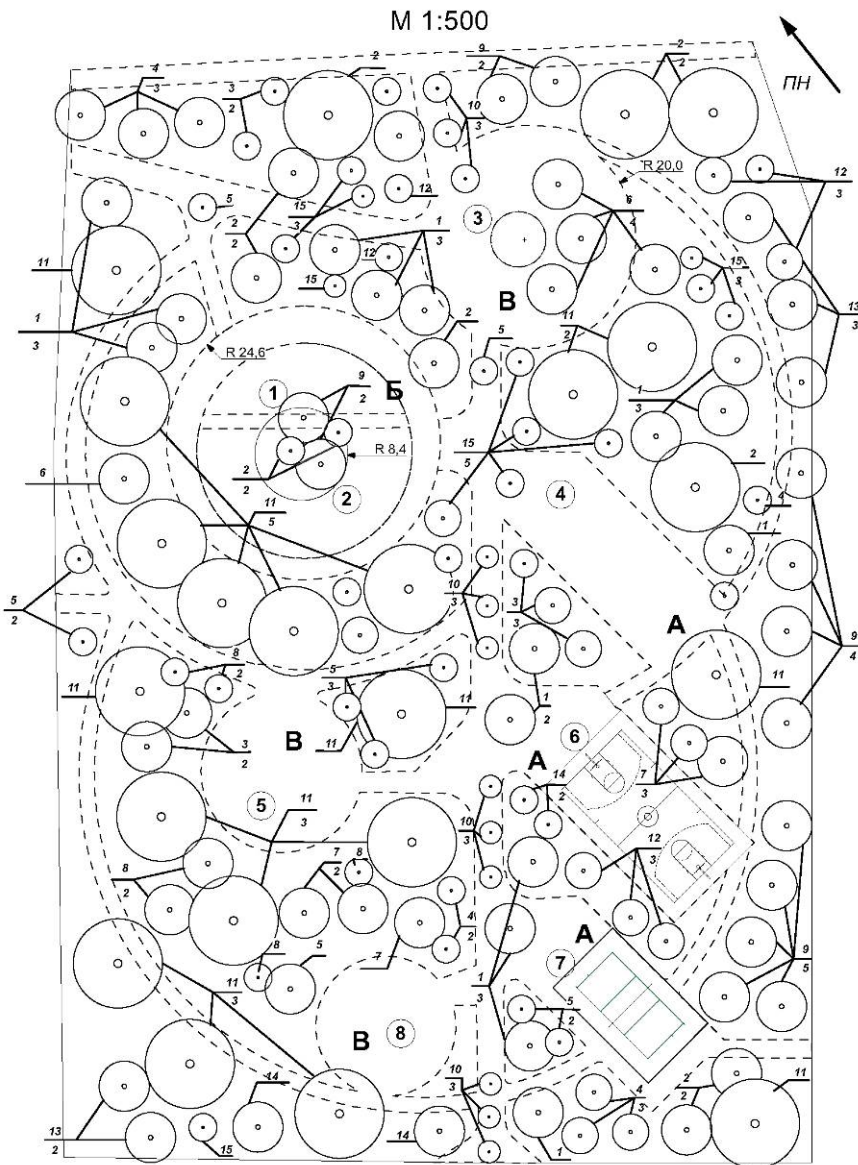


Приклад генерального плану

М 1:500



Приклад дендрологічного плану



Експлікація будівель та споруд

№ по сл.	Найменування	Примітки
1	Дитячий майданчик (вік до 3 років)	
2	Дитячий майданчик (вік від 3 років)	
3	Фонтан	
4	Тенісний корт	
5	Літній театр	
6	Баскетбольний майданчик	
7	Волейбольний майданчик	
8	Майданчик тихого відпочинку	

Зонування

№ по сл.	Найменування	Примітки
<b>A</b>	Зона активного відпочинку	
<b>B</b>	Зона для дітей	
<b>B</b>	Зона пасивного відпочинку	

Специфікація зелених насаджень

№ п.п.	Найменування	Кількість
1	Каштан конський звичайний	12
2	Вяз гладкий	10
3	Яблоня лісова	7
4	Клен срібний	11
5	Туя західна	10
6	Акація	5
7	Бук західний	6
8	Береза повисла	12
9	Липа дрібнолиста	13
10	Ялинка	9
11	Дуб звичайний	20
12	Сосна звичайна	18
13	Ясен зелений	5
14	Вишня домашня	4
15	Клен червоний	12
	Чагарники	
16	Жимолость татарська	
17	Смородина золотиста	

## ГЛОСАРІЙ

*Акцент* – прийом підкреслення кольором, світлом, формою або розташуванням у просторі тієї деталі, на яку потрібно звернути увагу глядача. Акцентом може бути клумба, солітер, альтанка, скульптура.

*Алея* – пішохідна чи транспортна дорога, обсажена з обох сторін на однаковій відстані деревами і кущами (або їх групами). Самий давній прийом озеленення.

*Альпінарій* – кам'яний сад, відображаючи гірський ландшафт, засаджений низькорослими і подушкоподібними формами альпійських рослин у співвідношенні зі скелями, камінням і водою. В якості зеленої основи для альпінарію, як правило, вибираються хвойні або листяні низькорослі чагарники та дерева, злаки, ґрунтопокривні багаторічники, цибулинні культури, папоротники.

*Ампельні рослини* – декоративні рослини з повзучими пагонами.

*Арабеска* – різновид клумби складної форми, для створення якої використовуються декоративні трав'яні рослини, чагарники. Межі арабески можуть нагадувати орнаменти, абстрактні фігури чудернацьких форм або нагадувати контури квітів, птахів, тварин. На таких клумбах зазвичай використовують декоративні низькорослі рослини.

*Аранжування* – мистецтво розташування квітів, листя, зелених гірлянд, гілок в букетах і розташування в вазах, кошиках, вінках. Головна мета аранжування – оформлення інтер'єрів і фасадів будинків для створення прийнятної атмосфери, що дуже важливо в великих містах через малу кількість зелених насаджень.

*Архітектурно-ландшафтний ансамбль* – завершений композиційно і функціонально архітектурно-ландшафтний об'єкт. Тобто – це територія, облаштована по принципу ландшафтної архітектури в співставленні з її функціональними призначенням. Наприклад, озеленення території загального користування – парк.

*Архітектурні елементи парку* – включає в себе павільйони, фонтани, амфітеатри, бесідки, арки, сходи, підпірні стінки, кафе, а також інші будівлі та споруди, гармонічно вписуючись з природними елементами ландшафту.

*Багатолітники* – трав'янисті рослини, що живуть більше двох років.

*Баланс території* – кількість співвідношення майданів на території благоустрою, використаних під насадження, водойми, дороги, майданчики, будівлі, споруди або відведення під різноманітні функціональні зони (наприклад, під господарську зону). Виражається в абсолютних (м<sup>2</sup>, га) та відносних (%) величинах.

*Балюстрада* – наскрізна перегородка (зазвичай невисока) сходів, терас, підпірних стін, що складаються з декількох фігурних стовпчиків, з'єднаних горизонтальними елементами (основою і поручнем). Виконується з різноманітних матеріалів, частіше всього з дерева, каміння або гіпсу. Використовується в садах або парках і оформлюється квітковими горщиками або скульптурами.

*Бесідка* – садово-паркова споруда, що являє собою накриту легку будову, призначену для відпочинку, створення тіні, захисту від дощу, тощо.

*Бонсай* – мистецтво вирощування карликових дерев, з котрих створюють мініатюрні сади.

*Бордюр* – вузька смуга, суміжна до стіни, паркану або живоплоту, що складається з одного або двох рядів низькорослих квітучих кущів. Використовується для чіткого вираження клумб, доріжок, квітників, газонів, а також для виділення різноманітних малюнків в квітниках і партерах.

*Боскет* – замкнута ділянка з насадженнями, зазвичай правильної геометричної форми, засаджений деревами і кущами у вигляді рівних шпалер, геометричних об'ємів, інколи імітуючи арки. Розрізняють, як правило, три види боскетів: штучний гай – група декоративних кущів і дерев, на галявині або рівному газоні і «кабінет» – коли насадження розташовані по периметру. В середині боскету розміщують також фонтан квітники, дерев'яні групи.

*Ботанічний сад* – зелений масив, призначений для науково-дослідницької і культурно-просвітницької діяльності у сфері ботаніки, рослинництва та озеленення.

*Бульвар* – широка смуга зелених насаджень, розташованих по обом бокам вулиці, набережної, призначеної для короткочасного відпочинку, прогулянок, виконуючи також транзитну функцію. Елементами бульварів являються алеї, доріжки і майданчики, живоплоти, газони та квітники. Перші бульвари з'явилися в Парижі.

*Бут* – чималий шмат гірських порід, таких як: вапняк, піщаник або граніт неправильної форми. Зазвичай бут використовують для кладки фундаментів, огорож, стін, також велика кількість бутового каменю перероблюється в щебінь.

*Вертикальне планування території* – комплекс заходів, направлених на зміну існуючого рельєфу об'єкта озеленення в функціональних, технічних і естетичних цілях. Проводиться шляхом зрізу ґрунтового шару або його підсипки. Включає організацію поверхневого стоку з території.

*Вертикальне озеленення* – вид озеленення фасадів будівель, споруд та інших вертикальних елементів з використанням ліан або стрижених дерев, мета яких – захист від перегріву, шуму, пилюки, ізоляція окремих ділянок саду, прикрасити фасади і стін будівель.

*Вічнозелені рослини* – як хвойні, так і листяні, у яких листопад і вкривання листям стається не одночасно, а поступово протягом 3 – 11 років, що постійно зберігають зелений вигляд.

*Видова точка* – певне місце на території ділянки, парку, саду, з якого краще всього сприймається композиція, група рослин, квітників т. ін. Видові точки намічають при проведенні художнього аналізу й ескізної обробки при проектуванні об'єкта озеленення.

*Висячий сад* – невеликий сад декоративних рослин, що розташовується на дахах або спеціальних кам'яних опорах. В такому саду використовується насипний ґрунтовий шар для росту трав, квітів т. ін. У висячих садах замість суцільного ґрунтового покриву використовуються спеціальні переносні ємкості для рослинного ґрунту і деяких водних рослин.

*Водоспад* – природний або штучно створений низпадаючий потік води між двома водоймами, що знаходяться на різному рівні. Влаштується на перепадах рельєфу в парках і садах.

*Водні рослини* – являються основною ланкою при оформленні водойми. На глибині розташовують рослини з плаваючим листям, а на мілководді і в прибережній зоні – прямо ростучі водні рослини.

*Газон* – дерновий покрив, засіяний травою з метою створення однорідного зеленого фону для архітектурних споруд, квіткових композицій тощо. Газони різняться за значенням, умовами росту, експлуатацією і доглядом на: декоративні, спортивно-ігрові, відновлювані, спеціальні, універсальні, квітучі.

*Грот* – особливий вид паркової споруди, що створюється в місцях скелястих порід біля підніжжя пагорба, де присутня водойма, струмок тощо. Неглибока печера з склепінною стелею і широким входом. Форми гротів можуть бути різноманітними.

*Ґрунт* – шар породи, розташований безпосередньо під земляною товщею.

*Ґрупа насаджень* – дерев'яні чи кущові породи, що висаджуються на визначеній відстані один від одного в співставленні з задумом проєктувальника. Передбачається зазвичай на узліссі масивів, на галявинах, біля поворотів доріжок. Групи насаджень поділяються: за видовим складом (однопорідні, багатопорідні), за величиною (невеликі з 3 – 5 дерев, великі від 11 і більше дерев), за компактністю і ажурністю (компактні, букетні насадження).

*Ґрупа садово-паркова* – в її склад входять не менше трьох екземплярів дерев і/або кущів, що дають змогу повністю оглядати їх з однієї точки.

*Ґустота посадки* – визначається кількістю дерев і кущів на одиницю площі. Ґустота залежить від кліматичних і природних умов місцевості. Може бути важливим фактором для подальшого розвитку рослин і до зменшення їх чисельності, що з часом може призвести до загибелі окремих квітів.

*Декоративність* – показник естетичних якостей окремих частин рослин, окремих рослин, груп, композицій.

*Дерево* – життєва форма багаторічної рослини, для якої характерна наявність стовбура і крони. Древа поділяють на хвойні і широколисті, листопадні і вічнозелені.

*Дернина* – густо порослий травою, скріплений корінням багаторічних рослин верхній шар землі, а також вирізані пласти з цього шару.

*Живопліт* – сформовані або вільно-ростучі лінійні насадження з дерев або кущів, добре переносять стрижку, з метою отримання зімкнутих непроникних насаджень, розмежування території.

*Загущені посадки* – прийом формування пейзажу за допомогою посадки дерев на близьку відстань один від одного з метою швидкого створення компактних насаджень. З часом, у міру росту рослин, посадки обов'язково проріджують.

*Зелений масив* – найбільша одиниця паркового ландшафту. Оптимальна ширина, забезпечуючи захист від шуму, пилюки, а також створюючи візуальну ізоляцію, складає 100 – 15 м.

*Зимовий сад* – простір в інтер'єрі будівель або додаткові приміщення. Добре освітлені, може бути застаклений, з висадженими в ґрунт або в горщиках декоративними, частіше екзотичними рослинами, з невеликим басейном, фонтаном, скульптурою.

*Зонування території* – виділення в парку ділянок. Різних по функціональному призначенню, наприклад зони спорту, відпочинку, прогулянок і т. д.

*Кам'яна гірка* – елемент об'єкта озеленення, влаштоване з каміння, включаючи рослини.

*Каскад* – багато східчастий водоспад з каміння чи бетону, сформований невеликими перепадами потоку води в декількох рівнях, стікаючи по вертикальним або злегка нахиленим поверхням спеціально створених декоративних стінок. Каскади бувають природні і штучні.

*Клумба* – група дерев, кущів, квітів визначеної форми. В регулярному парку з середини ХІХ століття клумбою називають квітник правильної форми, розташованої на перехресті доріжок і перед головним входом в будівлю. Клумби розрізняють за квітковим рішенням і асортименту рослин, що висаджуються.

*Компост* – органічне добриво, суміш землі та рослинного матеріалу, що розкладається.

*Крона дерева* – частина рослини, продовжуючи стовбур від першого ріжка до верхівки дерева зі всіма боковими гілками. Крона класифікується за формою від колоноподібної до розкидистої, плакучої; за площиною від щільної до ажурної.

*Культурні рослини* – рослини, отримані від дикоростучих предків в результаті селекції, гібридизацій або завезенні (вивезенні) з інших областей, відрізняються високими господарсько-корисними ознаками.

*Кущ* – життєва форма рослини, зазвичай багатостовбурної, по відношенню до дерева менш довговічний, досягає висоти від 60 см до 4 – 5 м.

*Ландшафт* – загальний вид місцевості, взаємозв'язаний в єдиний природний комплекс, характеризується сумою типових ознак, у яких різні природні (клімат, рельєф, ґрунт, рослинність і живий світ) і мистецькі (антропогенні) компоненти (дороги, сільгоспугіддя...) створюють одне ціле, взаємно впливаючи одне на одного. Ландшафт буває природним, культурним, міським.

*Ландшафтна архітектура* – складний вид мистецтва, що займається організацією навколишнього середовища людини; обов'язковий елемент при містобудуванні, включаючи рішення задач теорії і практики формування ландшафту. Території міста і приміської зони з метою створення приємного середовища для життєдіяльності та відпочинку населення з урахуванням функціональних, естетичних і економічних вимог.

*Ландшафтна композиція* – прийом проектування об'єктів озеленення, при якому елементи озеленення розміщуються, згідно задуму і призначенню об'єкта благоустрою, гармонійно, вільно і живописно. До елементів ландшафтної композиції відносять: місце розташування, рельєф, насадження, сітку доріг та стежин, покриття майданчиків, малі архітектурні форми.

*Ландшафтне проектування* – метод ландшафтної архітектури, що полягає в розробці прийомів по перетворенню, художньому оформленню, формуванню відкритого простору міського середовища, природної зони.

*Лісопарк* – природний лісовий масив з організованою плануючою системою доріжок, алей, стежин, галявин, водойм та інших елементів озеленення і благоустрою. Використовується як місце для короткочасного відпочинку.

*Малі архітектурні форми* – елементи садово-паркових композицій, що використовуються в естетичних і функціональних стилях. Розглядаються як другорядні, але необхідні елементи загальної композиції. До них відносяться: скульптури, горщики, вазони, постаменти, лавочки, фонтани, штучні водойми, мостики, садові меблі, арки, перголи, світильники.

*Масив зелений* – ділянка парку, засаджена деревами і кущами, яка є значущим елементом ландшафту. Оптимальна ширина масиву, забезпечуючи захист від шуму, пилуки, а також створюючи візуальні ізоляцію, становить 100 – 150 м.

*Моно сад* – сад, або його частина, де культивуються рослини, що входять до одного роду.

*Масштаб* – відношення довжини відрізка на плані чи карті до відповідної проєкції цього відрізка на місцевості. Розрізняють чисельний і графічний масштаб: 1) чисельний – відношення довжини лінії на плані або робочому кресленні до його дійсної довжини (наприклад: М 1:500 – в 1 см – 5 м); 2) графічний (або лінійний) – зображаючи відрізок лінії на плані, відповідний 5, 10, 20, 100 м на місцевості.

*Міксбортер* – вид квіткового оформлення, витягнутий квітник, створений шляхом підбору гарно квітучих трав'янистих (багаторічних) рослин таким чином, щоб міксбортер був задекорований більшу частину року. Може містити також кущі та

карликові дерева. Характерний багатократний період цвітіння протягом вегетаційного періоду. Вважається, що ширина міксбортеру не повинна більш, ніж у півтора рази, перевищувати висоту самої високої рослини.

*Набережна* – берег укріплений стіною з каменю, деревами тощо. Вулиця вздовж такого берега.

*Настінний сад* – декоративне спорудження із складених у вигляді відкосів або підпірних стінок каміння, між якими в ущелинах уміщується земля, в яку висаджують трав'янисті рослини.

*Норма озеленення* – показник, який визначає площу мінімальної якості озеленення на певній території на 1 людину. Виражається в м<sup>2</sup>.

*Об'єкт озеленення* – територія, влаштована за визначеним принципом ландшафтної архітектури: бульвар, сквер, парк, лісопарк. Об'єкт озеленення, в залежності від його функціонального навантаження, включає в себе необхідні елементи благоустрою: сітку доріг та стежин, майданчики, лавки, малі архітектурні форми.

*Оранжерея* – паркова споруда з одним або декількома залами під скляним дахом, з штучно створеним кліматом, призначена для вирощування колекції субтропічних та інших екзотичних рослин (або для вирощування цитрусових та інших екзотичних рослин).

*Парк* – призначена для відпочинку територія благоустрою, у якій елементи ландшафту, споруди і рослинність складають єдину цілісну систему. Парки поділяються за значенням на парки культури і відпочинку, дитячі, спортивні, меморіальні; за місцезнаходженням і використанням населення – загальноміські, районні, заміські.

*Патіо* – невеликий, замкнутий стінами або високими кам'яними огорожами сад іспано – мавританського походження. Композиційно пов'язаний з інтер'єрами будівель і включає такі елементи, як фонтан, декоративний басейн, кам'яну кладку.

*Партер* – декоративна відкрита частина саду або парку, розташованого на горизонтальній (інколи злегка пониженої) місцевості, оформленого газоном, квітниками, часто прикрашається скульптурою, водоймою. Партер влаштовується на головних алеях, біля пам'ятників і монументальних споруд.

*Пергола* – садово-парковий елемент – набір конструкцій повторюючи секцій арок, з'єднаних між собою поперечними брусками. Призначена для захисту проходу від палючого сонця. Каркас перголи може бути дерев'яним або металевим, пергола може бути окремим ландшафтним елементом, а може виходити з дверей будівлі, може влаштовуватись біля входу в сад.

*Підпірна стінка* – інженерна споруда у вигляді спеціальної конструкції, що призначена для вирівнювання рельєфу і закріплення земляної маси.

*Рабатка* – квітник прямокутної форми у вигляді вузької довгої смуги, розташованої вздовж алей, доріжок. Влаштовується багаторядовими насадженнями одного або декількох видів однорічників. Цибулинних рослин.

*Розарій* – садово-парковий елемент із каміння і глиб, які у співставленні з декоративними рослинами імітують скелю, сухе русло, гірський луг і тому подібне. Розарій – це більш досконалий у порівнянні з альпінаріями вид кам'яного саду.

*Сад* – об'єкт озеленення. Територія площею понад 5 – 10 га, засаджена плодовими, декоративними деревами і кущами, квітами з водоймами, алеями, дитячими і спортмайданчиками.

*Садово-паркове мистецтво* – мистецтво проектування саду, парків, бульварів та інших територій, що озеленюються, засновані на знанні законів композиції, перспективи, теорії світу і кольору, природних і штучних матеріалів.

*Топіарне мистецтво* – мистецтво фігурної стрижки дерев та кущів з метою надання їм різноманітних декоративних, геометричних, фантастичних форм. Використовують рослини, що добре переносять стрижку.

*Трельяж* – елемент вертикального озеленення. Плоска опора (каркас) у вигляді решітки із дерева, металу або інших матеріалів для рослин, що в'ються. Влаштовується в садах, на вулицях, вздовж мостів, сходів, одночасно служать огорожею.

*Фонтан* – один із елементів садово-паркового оформлення – споруда, що складається із водозабірника і однієї (або декількох) трубок, з яких під тиском тече вода. Фонтани прикрашають скульптурами, зеленими насадженнями.

*Функціональне зонування території* – поділ в процесі проектування території на ділянки або зони, різноманітних за їх функціональним призначенням.

*Шпалера* – ряд густо посаджених, низькорослих дерев або кущів, стрижневих в стінку або на опорах. Використовуються для створення живоплотів.

*Штамб* – безлистяна і очищена від гілок частина стовбура від кореневої шийки до першого розгалуження нижнього ярусу крони. Як правило, штамбові дерева формують для алейних насаджень або в якості солітерів. По висоті і значенню поділяють: високо штамбові, напівштамбові, низькоштамбові, кущоподібні і повзучі.

*Японський сад* – традиційне створення садово-паркового мистецтва, характерне символічним відтворенням образу живої природи на невеликих ділянках.



Навчально-методичне видання  
(українською мовою)

Сілогаєва Вероніка Володимирівна

## ЛАНДШАФТНЕ ПРОЄКТУВАННЯ, ОЗЕЛЕНЕННЯ

Методичні вказівки до лабораторних занять  
для здобувачів ступеня вищої освіти бакалавра  
спеціальності «Дизайн» освітньо-професійної програми  
«Графічний дизайн»

Рецензент *Г. В. Локарєва*

Відповідальний за випуск *І. В. Козич*

Коректор *В. В. Сілогаєва*